

中華郵政特准掛號認爲新聞紙類

第十七期

即旬刊第一百二十一期至一百二十三期

黃牧父摹周無專鼎

既又述之而神言二語上車者之南中已傳其爲文之屬不亦意焉之
 南地也陳氏爲王命南仲于大祖無專之目也此器之類商器也其文
 王時自也其也王命南仲于大祖無專之目也此器之類商器也其文
 此乎史而命之可補神乏不足及史也其也王命南仲于大祖無專之
 作備周也其也王命南仲于大祖無專之目也此器之類商器也其文
 而實周也其也王命南仲于大祖無專之目也此器之類商器也其文
 政高謂也其也王命南仲于大祖無專之目也此器之類商器也其文
 不亦意焉之南中已傳其爲文之屬不亦意焉之南中已傳其爲文之屬
 不亦意焉之南中已傳其爲文之屬不亦意焉之南中已傳其爲文之屬
 不亦意焉之南中已傳其爲文之屬不亦意焉之南中已傳其爲文之屬

于田命也于田命也于田命也于田命也于田命也于田命也于田命也
 于田命也于田命也于田命也于田命也于田命也于田命也于田命也
 于田命也于田命也于田命也于田命也于田命也于田命也于田命也
 于田命也于田命也于田命也于田命也于田命也于田命也于田命也

南中已傳其爲文之屬不亦意焉之南中已傳其爲文之屬不亦意焉之
 南中已傳其爲文之屬不亦意焉之南中已傳其爲文之屬不亦意焉之
 南中已傳其爲文之屬不亦意焉之南中已傳其爲文之屬不亦意焉之
 南中已傳其爲文之屬不亦意焉之南中已傳其爲文之屬不亦意焉之



中華民國二十年五月出版

藝
 藝
 藝
 藝

馬衡



讀東方繪畫協會中國本部宣告感言

歡迎轉載

諍友

東方繪畫協會係由中日繪畫聯合展覽會變而成民國十四年冬日本方面提議由日城赴日代表與中國畫家代表會立協約周君協長美約君紹城日代表由商務委員會與日本代表會立協約事業局長美術學校長應列商務委員會與日本代表會立協約最後之一大會下午申刻由商務委員會與日本代表會立協約人折衝其間至下午申刻由商務委員會與日本代表會立協約府立案中國駐日公使亦時為許兩國外交當局證明政等府案不其權者此規不辜也中國本部於此五年十二月成立以畫家已呈部統利其不辜也中國本部於此五年十二月成立以畫家不其權者此規不辜也中國本部於此五年十二月成立以畫家不其權者此規不辜也中國本部於此五年十二月成立以畫家不其權者此規不辜也中國本部於此五年十二月成立以畫家不其權者此規不辜也中國本部於此五年十二月成立以畫家不其權者此規不辜也中國本部於此五年十二月成立以畫家不其權者此規不辜也中國本部於此五年十二月成立以畫家不其權者此規不辜也中國本部於此五年十二月成立以畫家不其權者此規不辜也中國本部於此五年十二月成立以畫家不其權者此規不辜也

此稿到時、版已排就、碍難加入、不惜犧牲廣告、為之刊載、著者本其良知、發為諍論、自異譏訶、言者無罪、聞者足戒、望吾國人、同發深省、
記者識

資財信託的研究

同胞們，我請教您，假如您有了財產而需要別人來幫助管理時，你信託誰呢？**是不是信託你的哥哥弟弟姊妹呢？**還是信託一個不相干的人，我相信您答覆我說，我要信託我的哥哥弟弟姊妹，那麼我就**跟您研究儲蓄的方法**，簡單一點拿本會來說罷，本會是我們國人集資國人主辦的我們所抱唯一宗旨就是為國人作傭工為社會創建設，這樣的工作已經做了十三年，是不是您的最親愛的哥哥姊妹，而同時又是您的忠僕，那麼同胞們為甚麼還不想羣策羣力的贊助這個幸福呢，來罷，是我們的親愛同胞便請加入本會，

中法儲蓄總會啓

總會東交民巷瑞金大樓

各埠均有分會詳章函索即寄

畫筌析覽續

武進湯貽汾

英、筆渴

時、墨焦

而屑、墨古

暈時、筆

化而鎔、畫

人知搶筆

之鬆、不美

知鬆而非

懈、人知人

破筆之澁

、不知澁對

而非枯、

筆有中鋒 鏡

側鋒之異

用、更有 圖

着意無意

之相成、轉折流行、鱗游波駛、點次錯落、筆擊花飛、拂為斜

脈之分形、礫作偃坡之折筆、石圓似努之內撇、沙直似勒之平

施、墨之傾潑、勢等崩雲、墨之沉凝、色同碎錦、宜濃而反淡

、則神不全、宜淡而反濃、則韻不足、作字偏鋒者、畫多不能

為中鋒、字中鋒者、畫不難為偏鋒、中鋒偏鋒、固各自有妙、

而中鋒較能浮出紙上也、畫硯畫筆、每用必洗、而乾皴又用

山川之氣本靜、筆燥動則靜氣不生、林泉之姿本幽、墨粗疎則幽姿頓減、山隈空處、筆入虛無、樹影微時、墨成烟化

收管宿墨乃老、舊紙舊墨、相人相和、而渲染須加新墨籐黃乃潤、畫象也、象其物也、今人每畫必曰仿某法某、故一搦管、即一古人入其胸、未常以造化所生之物入其胸、以造化生物入其胸則象物、以古人入其胸、則僅能象其象、故畫成而不見其筆墨形迹

絹本·中幅·筆墨雅備·設色清麗·雖無款·自是明以前物·



字必臨摹古哲、而畫亦然、夫字無質、故不得不臨摹造字之人、物有質、臨摹物可已、何必臨摹夫臨摹之人、人欲知學蘭亭、則竟學蘭亭、不屑臨松雪所臨之蘭亭、造化生物、蘭亭也、古畫雖佳、松雪之蘭亭也、何獨於畫而甘舍真就假耶、「論設色第八」墨以破用而生韻、色以清用而無痕、輕拂軼於濃纖、有渾化脫化之妙、獵色難於水墨、有藏青藏綠之名、

、望而但覺其為真者謂之象、斯其功自有筆有墨、而歸之無筆無墨者也、字與畫同出於筆、故皆曰寫、寫雖同而功實異也、今人知寫之同、遂謂

未完

明朱崇儒山水



朱崇儒
字暉之
·明季
秀水諸
生·善
水墨山
水人物
·款署
·款署
·其別號
也·

大夫言有得端岩石、予觀之皆西坑石也、邇來士大夫所收者、又皆後瀝石也、豈惟世無岩石生、善、雖西坑者、亦不可得而見者、本朝宋弇山水人物、順天人、端硯說曰、端·款署 溪距肇慶三十餘里、在·款署 羚羊峽中、江之南坳一其別號 小河、入即達溪、溪繞衆山之足、盤迴頗遠、

硯山齋雜記續

北平孫燭撰

石色深紫、視手而圓、幾於有水、叩之其清遠、石上點、青綠間、暈圓小而緊者、謂之鸚鵡眼、此乃岩石也、採於水底最為土人貴重、又其次則石色亦赤、叩之有聲、但不甚清遠、亦有鸚鵡眼、色紫綠而大、土人不甚貴重、又其下者青紫色、向朗側視有星

所謂舊坑者、已湮沒百餘年矣、坑采石久深逾數丈、地中流泉彪發、與溪流匯、竟成巨澤、不可入也、石工乃采之新坑、坑亦近百餘年、石亦竭、水復如之、此乃採之朝天岩、岩石俱青紫二色、中有筋膜作黃綠文、質微粗燥、初用亦利墨、用之年餘、則石亦漸膩、墨亦不發、叩之則其聲清越且久潤、可作几案供耳、間有新坑石、藏久冒、為舊坑、懸價甚昂、非數銀、不能得、新坑色如紫玉、瑩潤無膚理、纖瑕不

明遺民牛石草書醉翁亭記立幅

醉翁亭記
蘇軾

牛石慧相傳與八大山人兄弟行·或云其姓名·暗示草書生不拜君也·夫國已亡·安有君·且既出家·雖君不拜·何足異耶·旁人妄解·不足深論·款署西江牛石慧·印曰慧者·曰靜年·其為江西人·已可證明·慧者猶言慧行者歟·牛或朱之省·石慧乃其名歟·釋氏每有一字名·別號牛石·慧乃其名歟·此幅

新坑色如紫玉、瑩潤無膚理、纖瑕不

後瀝硯三、當西坑之一、則其品價相懸可知矣、自三十年前、見士

生、墨所經易發、置之匣中、餘漬亦能經宿不消、但常易播毫、不如舊坑之細膩也、辨硯者不在聲之有無、而在相其質、質有二、有有眼者、有無眼者、眼亦有二清、青紅縷別、白在外黃、暈在中、居心有黑子一粒、儼鵠目突起者、謂之活眼、其他自一以至雙、或蛾眉、或三星、或斗文或星宿海文、或高下玉筍斑文、皆可貴也、獨死眼則稱劣焉、死眼者外無青赤暈痕、黯然一般、質最居下也、

家、亦知儒術今無效、頗信勞生未有涯、子復作孫孫復子、移山辛苦緩義車、「寒夜校參同契」稀微道妙此猶存、真火還須辨武文、為讀參同眠較晚、地鐘銀銚水微溫、一甲子正月十六晚月蝕」玉川憤慨宛陵平、治亂無緣共一聲、怪事見多翻不怪、掩窗燒燭坐深更、一題廖鳳舒新學語」涉想豈更此而境、聞譚輒喚奈何聲、世間自有真天籟、約略風詩見性情、十里輕煙覆大隄、行郎臨發馬頻嘶、檀槽半咽餘音歇、弦月彎彎夜向低、曉風殘月大江東、不是憐儂便腦公、曲子頭銜原不惡、秋堂淚燭引宵紅、珠海珠江我所思、碧瀾寸寸見秋淪、越吟正自憐莊舄、不薄巴人下里詞、「陳子礪七十壽」江水東流西上魚、孤情一往果何如、十年以長惟兄事、萬里相望念友須、田里微題餘雜興、遺民著錄早成書、願從扶杖觀元化、仰首星辰近帝車、

朱 昂 之 水 山 未 完



他種高茶
才微生中
海、石路
封、應是下
方凡而作
以居、許
落、許

蛰 庵 詩 存 續
揚 陽 會 習 經 剛 父
花端姪游山
回進山泉雨
瓶對花淪碧
螺春茶
兒輩能添樂
趣長、尋源
特致谷簾湯、幽花正發
逢佳茗、同領秋堂一味
涼、「題梁文忠詩札」
編、「梁次侯六十壽」

三 之 水 山 未 完
當時何止三千牘、此後真無六一賢、悽絕寒松門下士、至今辛苦守殘
十年吾共師田水、並世誰同飽蕨芽、哀郢湘纍稱攬揆、椎秦博浪不為

（陳子礪名伯陶、東莞人、著有粵明遺民錄、記者注） 未完

管吉庵仕女

第七次成績展覽出品。幽秀有法。宜古宜今。



幅高柳立鷹、白芙蓉出其下、一幅垂柳、但作枝葉、燕飛葉底、鷹幅但題鷹揚圖臨張秋船筆意、己巳孟

題畫一得二筆

續蓮花庵稿

竟似不能精、友來屬寫鬼、忽然弄筆成、予因題詩後云、鬼趣成圖夙所聞、阿

夏鑿寫印、燕幅則取唐戎昱一詩為題云、江柳斷腸色、黃絲垂未齊、人看幾重恨、鳥入一枝低、臨張秋船筆意、己巳孟夏書寫於蓮花盦姚鑿靈敦印、作一行書、用行楷、長條幅題與白極相得、

小題淒暮雲、鑿此題無甚意趣、但自道歉耳、童年不能廣見、無

余舊收得金曉珠雙鳳幅、鑿曾臨之、以青綠作彩鳳立岩上、下

怪也、鬼趣難狀不惟畫然、題語亦爾

清

方乾

、當時鑿不請吾題、蓋以戲作、無煩

字

老人耳、然不忘題韻語、亦風趣也、

又乾

暇當更索此畫觀之、鑿畫四尺整紙

一

山水、題十字曰、蒼崖一匹鍊、十里

字希

早聞聲、己巳清明姚鑿、此節取予詩

仙

中句為題也、全篇四十言、而但取十

飲人

字、亦能量白作題、又一山水、幅差

山

小、而畫較滿、乃僅于中權近右邊山

水花

崖、題年月署款、此唐人舊軌、今人

鳥皆

少循之者、鑿何以見及、則稟予之旨

精

也、張秋船者、不詳其人、予收得

鷹揚圖、鑿曾臨一過、析為二幅、一

水

山

乾

方

清



方乾

精

有波濤湧起、原無題、鑿取歐陽文忠詩南山有鳴鳳、其音和且清、鳴于有道國、出則天下平、題之、作一行書、下署己巳立夏姚鑿寫意、亦長條幅、與白相得、今年春初、予寫扇、作無量壽佛、題一詩其上云、無量壽佛無量壽、佛之壽命果誰授、無生之法參能透、無死之日難窮究、上下曰宇古

今宙、百年一瞬去何驟、學得佛時閉諸竇、掃除智慧老復幼、何謂納須彌於丈室中、須彌不小、丈室不大也、吉羅居士蔣仁并必拜禱將佛綉、泊然無須符與呪、縱然成佛靈運後、未完

色白微黃，釉如抹乳，花紋簡而愈古，鍾鹿所出土也。

七家印家
梁溪秦祖永輯

辛亥夏六月
四日吉羅居
士製 一桃
北
花源裡人家
一宿雲初
散青山濕、

宋

落紅繽紛谿水急、桃花

源裡得春多、洞口春煙

搖綠蘿、搖煙挂絕壁、

飛泉下千尺、瑤草離離

滿澗阿、長松落落凌空

碧、鷄鳴犬吠自成村、

居人至老不相識、瀛洲

仙客知仙路、點染丹青

寄輕素、何處青山如此

圖、移家欲向山中住、

玉几生僑居武林、宅

傍多栽桃柳、有高隱之

風、屬予賦詩、並治小

印、山堂仁 一逸妻相

共老煙霞 西樵先生

壺 瓷 白 花 劃



渾乎漢人、朱文間有宋元人筆意、品格如嶺上白雲、非胸藏萬卷書、不能得其畦徑、此作自謂入室矣、山堂蔣仁并記、一名教中自有樂地

嘉禾諸君草廬、余獲交十餘年、其為人孤介立行一意、其中穆然、簡靜專一、遇可輒義形于色、弗隨俗險阿、於人世榮華聲利、視之泊如也、屬刻此印、為做鷗波亭法、甲戌春日女床山民蔣仁并記 一太平

朝野都無事且與鶯花作主人一幽人持所見、曠然捐世故、豈薄軒冕榮、雅有林壑趣

屬治印數事、此其一也、西樵早讀萬卷書、以磊落英偉之才、慕騷人遠游、經趙魏梁之郊、涉嚴瀨、泛章江、浮洞庭、入綉湖、所見怪奇幽渺、目不給賞、倦遊歸老、十畝之園、優游自足、所

、與居惟自適、早宴嘗暇豫、芳草澤春氣、鳥鳴嵐光曙、巖花抗韶容、溪雲澹吾慮、圖史夙敦好、閒游非外慕、招邀具雞黍、笑言在農務、我來忝符竹、行用課耕助、撫卷懷清風、未完

古今畫人、生日表第二

輯 續 紹興周肇祥

清仁宗顯琿 十月初六日 清孚敬郡王奕譞 十月十六日 曹煥(清雍西郊道上荇塘)
 正乙巳 十月二十日 汪大燮 十月二十七日 清世宗胤禛 十月三十日 曾紀澤 十一月初二日 曹爾坊(明萬曆己未) 十一月初三日
 潘曾瑩 十一月初四日 王寵 十一月初八日 司馬光 十一月十一日 王安石 十一月十二日
 陳豪 十一月十二日 徐榮 十一月十九日 清恭忠親王奕訢 十一月二十一日 楊維禎 十一月二十五日

遼寧新發見金國書摩崖



右金國書摩崖，在遼寧海龍楊樹林山頂，近年始發見。金國書分大小字二種。大字，太祖命完顏希尹撰，依倣漢字，及契丹字製度，合本國語而成。天輔三年八月頒行。小字則熙宗所製，上虞羅君福成跋此，謂可識者約十字，譯為收國二年五月五日。據史收國時尚無文字，與鄰國交通，用契丹字。(見金史卷七十三完顏希尹本傳) 羅君所譯，恐未確也。此為金國書大字。崖石剝蝕，拓本字畫不清，不易辨譯。然金國書傳世無幾，遼寧古刻甚少，是可貴也。海龍本遼威州，太祖即位之前年，完顏婁室克威州，置都統司。天德二年，陞為威平府。阿骨打伐遼，克威州而後稱帝。國書撰成，於其地刻石紀功。事所宜有，姑識之。以待世之能讀金國書者而論定焉。辛未初春借自孫伯恆君。龔鏡人靜，偶題。

曹廷棟 字楷人、(清康熙己卯) 十一月二十五日
 何紹業 十二月五日 錢朝鼎 十二月初七日 蔡舍 十二月初八日 清質莊親王永瑫 十二月十四日 姚鼎 十二月二十日 王嘉 十二月二十二日 清承澤裕親王碩塞 十二月二十四日 戴震 十二月二十四日 王崇簡 十二月二十七日 徐琪 十二月二十九日 李慈銘 十二月



陳半丁君贈



洵大觀也、史通二十卷、唐劉知幾撰說、亡友張巖三先生、曾以白金一流易也、藏於師子林、乃南宋沈家刻手也、康熙五十一年、予訪先生、先生留飲水周書屋、出此書相賞、丹黃論斷、先生之術亦勤矣、前漢紀三十卷、漢荀悅撰、先師義門先生、有宋刻本、批注用五色筆、後漢紀三十卷、晉袁宏撰、蕭山毛西河先生所藏、元至正年間刻本、先生自為詳考補錄、不識丁者未之見也、唐鑑十四卷、宋范祖禹纂、澤州陳閣老所藏、予雍正間客游澤州、留午亭山村三載、其嗣君南坨學士出觀、紙用精楮、殆清所謂石溪張三宅刻印也

此名萬載名揚、依山湖面、崇祠傑構者、石湖先生祠堂也、

長短經十卷、唐趙蕤撰、其言近乎陰符、主

弘

王霸者、不可不知也、秀水朱竹垞先生、入之

昨

縱橫家、深明揲圖之說不淺矣、予藏此書十年

十

、友人潘貴齋、典郡秦中、轉而贈之、唐文

萬

粹一百卷、姚鉉纂輯、

圖

吳興姚玉裁秀才儲藏於蓮花莊、莊為趙松雪故

之

宅、花開時玉裁招客共之讀之、其字畫古雅、宋

四

時刻本、古賢小字錄一卷、宋陳思撰、未完

冬心隨筆續

錢塘金農

言笑弗衰、真有道之士也、新唐書糾

繆二十卷、宋吳縝所述、亦一時辯舌瀾

翻也、永樂大典、二萬二千八百七卷

、目錄六十卷、明成祖勅命儒臣纂修、湖廣王洪等編輯、因卷

帙浩繁、未遑鏤刻、止寫原本、至宏治間、藏之金匱、嘉靖間

大內失火、世宗亟命挪救、書幸未焚、敕閣臣徐階、復令儒臣

、照式纂鈔一部、當時供贍寫者、一百八名、每人日鈔一頁、

自嘉靖四十一年起、至隆慶元年、始克告竣、前年予膺若入京

師、於一鉅公邸、偶見此書之九千六十三四兩冊、楷法精好、



天瓶齋書畫跋續
雲間張照得天

進呈取進止
、上擇用其
大者、大字
稿遂留禁中
、此本為小

吳杏芬女士山水



杏芬桐城人。吳蟄甫先生之妹。適唐氏。工山水花卉。現居滬上。年逾七十矣。

厥命者、益有感於共父之言矣、然則朱子固學鍾繇賀捷表也、門人既不知天道禍淫、不終厥命、為賀捷表中語、亦不思鍾繇、亦可稱漢賊、遂標目曰跋曹操帖、貽誤後人、雖思翁猶被其禍、講

字稿、幼厓先生檢取、裝潢成冊、屬題記其原起、因書如左、

學之流、往往如是、烏焉成馬、豈止波磔藝事而已耶、可慨也

「跋自臨宣示表」 宣示表、丞相王導、著衣帶間過江、以授內

夫「跋自臨王侍中表」 王侍中此表、昔人謂其極得鍾氏筆意

史、內史授王修、從修入秘器、而妙迹永絕矣、宋官帖以右軍臨

、故併臨之、「又」 王侍中此表、黃長容所謂、能傳鍾氏

本入石、仍隸鍾部、然則鍾王遺意、咸萃於帖矣、「又」 學宣

筆意者也、家有宋拓失其半、若馮氏所刊、形神具泯、「跋

示表、乃知所為狀如算子、便不成字、「跋自臨賀捷表」 董

自臨蘭亭」 蘭亭以子固落水本、為平生目中第一、 未完

思翁云、朱子學曹孟德書、可見南

楊冠如梅石 第七次成績展覽出品

宋尚有遺跡、而今亡矣、從朱子書

想像之、當與鍾書彷彿耳、及讀晦

翁跋題、見有跋曹操帖一條、其詞

曰、余少時、學此表時、劉共父學

顏書鹿脯帖、余以字畫古今謂之、

共父謂余、我學者、唐之忠臣、公

所學者、漢之篡賊耳、時余默然無

以應、今觀此、謂天道禍淫、不終

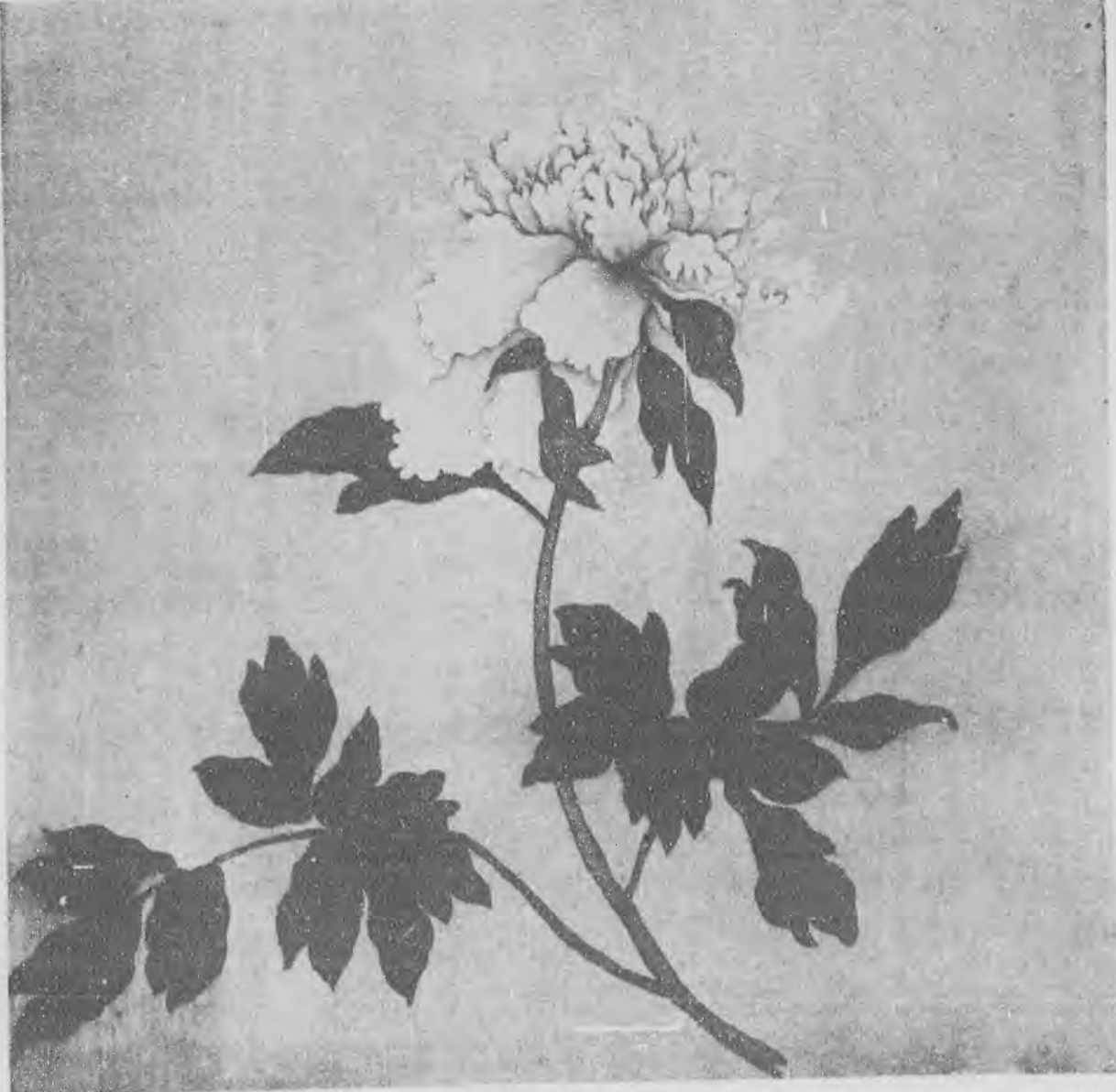


此畫係作者於庚子年秋於滬上所繪
楊冠如畫梅石
第七次成績展覽出品

麓雲樓書畫略續

汪士元

清 蔣廷錫 牡丹譜之三十三



足徵名手、有金博古小印、「王石谷仿古山水冊」紙本十二頁、高一尺二寸七分餘、闊一尺三分、水墨仿鄭禧盧浩然兩頁、淺色仿荆浩曹雲西、

此名慶天香。大瓣。淺老黃。南沙詩曰。蘭檻香風散彩瑩。鞠塵影裡好春含。庭蕉色老經霜葉。野繭絲深食柘蠶。玉露沾衣愁疹粟。黃鸝助笑欲携柑。淮南莫問家山樹。金鴨華燈正夢酣。

及寫桑野就耕父、荷鋤隨牧童、又夕寒山翠重、秋淨雁行高、詩意四頁、青綠仿王右丞趙大年劉松年趙吳興、及補放翁詩意、寫洞庭秋霽六頁、石谷畫每以綿密勝、是冊獨以疎秀勝、氣韻入古、而仍以精鍊之筆

出之、所見耕烟畫冊、當以此為甲觀、末頁雪景、末署年月總款、其將留待徇知隨時補題耳

「王石谷山窗雨霽圖卷」紙本設色、高八寸餘、長一丈三尺餘、題款在圖後、蒼渾深秀、一變平時刻露之態、兼以盈丈長卷、通紙無接、尤微一氣作成、有筆參造化之妙、曾為蔡魏公所藏、

東陽淮澤王口銖

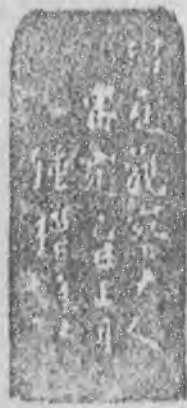


七字精勁。疏落有致。

陳董齋舊藏

汪應鶴諸印、「王石谷仿李晞古尋梅圖軸」紙本設色、長三尺九寸餘、闊一尺七寸餘、款在右上、雪嶺數重、古栢兩株、山梅二三、一老人跨

清 鍾石 飄刻印



鍾石顯名權。諸暨人。蚤歲獲交陳曼生。故其所作。頗能神似。有漱石軒印譜。

置梅枝、衝寒仿勝、意趣無窮、筆致高古、人物工細、為石谷僅見之作、有叔美審定秘玩、襄平蔡琦考藏諸印、「王石谷仿米山水軸」紙本設色、高二尺四寸餘、闊一尺四寸、題在右上、山光雲氣、有吐吞變滅之勢、屋宇林木點綴、仍復

有 丁道良沈翼 行 驢 坡谷 中、 童子 負簾 後隨 滿

清 武 丹 山 水

武丹字衷白。江寧人。山水清勁不苟。有金陵先輩之風。



畫學心法問答續

嘯山布顏圖著

而仙靈聚焉、賢佐出焉、珠

玉生焉、貨財興焉、此山水之隱顯也、隱顯叵測、而山水之意趣無窮矣、夫繪山水隱顯之法、不出筆墨濃淡虛實、虛起實結、實起虛結、筆要雄健、不可平庸、墨要紛披、不可顯明、一任重山疊翠、萬壑千邱、總在峯巒環抱處、岩穴開闔處

有致、爲仿米別開生面、是能匠心獨運、專以點抹炫長者、不足語此、「石谷墨蘭軸」紙本墨筆、長二尺五寸、闊一尺三寸、無款、押白文石谷王量之印兩方印、花葉數莖、天然秀韻、此爲石谷畫中別品、龔翔麟沈岸登題於本幅、「王麓臺晴嵐環翠圖卷」紙本設色、高九寸、長九尺四分、款在圖左上方、後紙自又長題、皴染均仿黃鶴山樵、而仍以大痴作骨、此所以獨樹一幟、卓然成家、

林木交盤處、屋宇蠶叢處、路徑紆迴處、溪橋映帶處、應留虛白地步、不可填塞、庶使烟光明滅、雲影徘徊、森森穆穆、鬱鬱蒼蒼、望之無形、揆之有理、斯繪隱顯之法也、一問唐宋畫無款元明以來始有款識或間有題咏恐書法不佳有反畫格若書法求佳則無學畫功夫今弟子心專於畫其書法或不學可乎」曰余少從海庵張先生學畫、先生書畫雙絕、常觀其濡毫命素、筆帥造化、墨法

「王麓臺仿高房山山水軸」

紙本水墨、長二尺九寸餘、

闊一尺七寸餘、題在左上、蒼

潤勁秀、墨氣淋漓、有乾隆寶

璽兩方、曾爲安麓村所藏、

「吳墨井苦雨詩圖卷」紙本

青綠、高六寸餘、長三尺八寸

餘、圖後自題長歌、未完

原 畫 水



俞原歸安

人。畫水

古有專家

。近世罕

致精於此

者。是幅

頗具蕩漾

淪漪之致

。求諸晚

近。何可

多得。



此乃神子家件詳列
 有題詞曰此瓶東山子神子家件詳列
 此乃神子家件詳列

文曰番子仲家
 方·殷湯支庶
 封番·史記吳
 王夫差取番·
 是也·路史云
 吳王支庶食
 色於番因氏·
 南越之番·殆
 其苗裔耶·鈎
 說文鍾也·方
 即鈎之省文·
 古陶而賸以梅
 花·益增清逸
 矣·

見愈國寶詞、即予以釋褐、上有好者、下必有甚焉者矣、宗室能

虛無、斧斷刀裁、直截痛怪、但畫不輕發、字無妄施、淡薄自
 喜、閨閣罕跡、且遇物不倦、誨人有
 方、鄭虔後一人耳、嘗謂余敏手捷思
 、所遇輒解、一點一拂、咸希有靈測
 之涯岸、將爲吾畫道中之錚錚者、惜
 乎學畫、而不學書、則謬矣、余動容
 起立而言、畫乃別途、何用書爲、方
 砥力於青邱之傑表、又何勞手於蠶頭
 之細事哉、先生厲聲曰、是何言也、
 豪翰雄膽、何謂細事、且書畫雙觀、
 驅馳並駕、各盡其美、足稱畫者、時
 都中姜汪陳查諸公、書名方盛、悉與
 先生友愜、常携余同往觀彼作字、更
 屬奮興繼起、追蹤殿後、異日之書家
 、舍子而誰、回思先生、其惠我厚矣
 、但余執迷不省、

神 州 塔 樣 之 三

PROVINCES

CHUHI	CHUHI	CHUHI	FOREN	SHAN
直隸	直隸	直隸	福建	江蘇

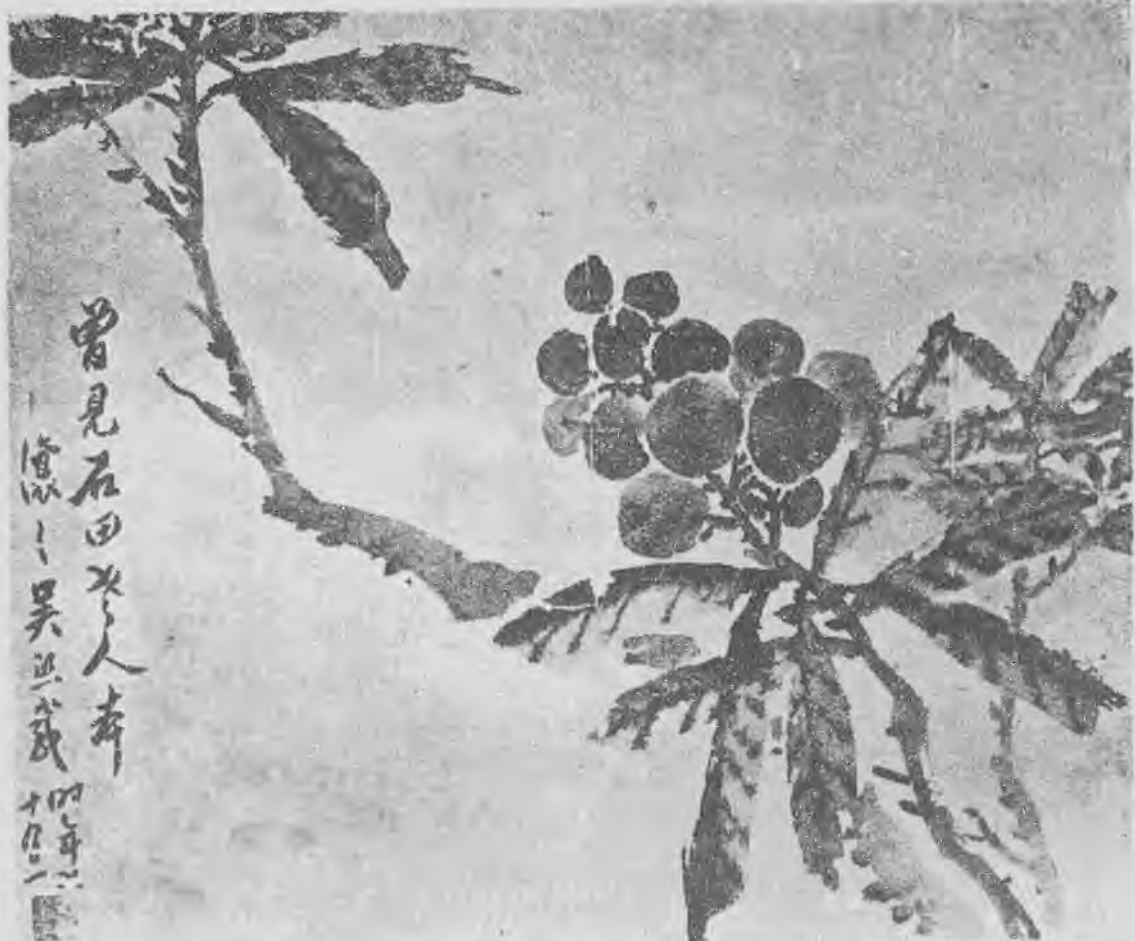


7	24	15	17	35
Peking 北京 White Jade Pagoda 白玉塔 Reign of Kwangshu 光緒 A. D. 1662-1723	Kin chow fu 鎮江府 Emerald Pagoda 翠塔 Song Dynasty A. D. 960-1279	Ching ting fu 鎮江府 Pagoda of the Eye 佛眼塔 Yung ching 玉井塔 Ming Dynasty	Foo chow fu 福州府 White Pagoda 白塔 Tang Dynasty A. D. 618-907	Shan sheng 山生 Pagoda of Lantau 龍門山塔 Pao chow fu 韶州府 Height 220 ft. Built A. D. 1532 1000 ft. by the Lantau rebels 15- All bricks and iron decorations It was called one of the Seven Miracles of the world
Height 75 ft. Stories 7 Octagonal Stair double of others <i>See description on p. 11</i>	Height 220 ft. Stories 11 Octagonal Bricks and Stucco	Four pavilions on sides of base Stair double of others Bricks and Stucco <i>I have a photo of actual pagoda</i>	Height 135 ft. Stories 7 Octagonal Bricks and Stucco	

詞學大綱
 紹興壽壘石工父

南宋詞人、
 多於北宋、
 當爲詞事最
 盛時代、高
 宗能詞、而
 又提倡羣工
 、不遺餘力、見張掄詞
 、即命以知閣門事、見
 康輿詞、即官以郎中、

清 吳 熙 載 畫 枇 杷



曾見石田山人畫
枇杷、吳其茂
十一年

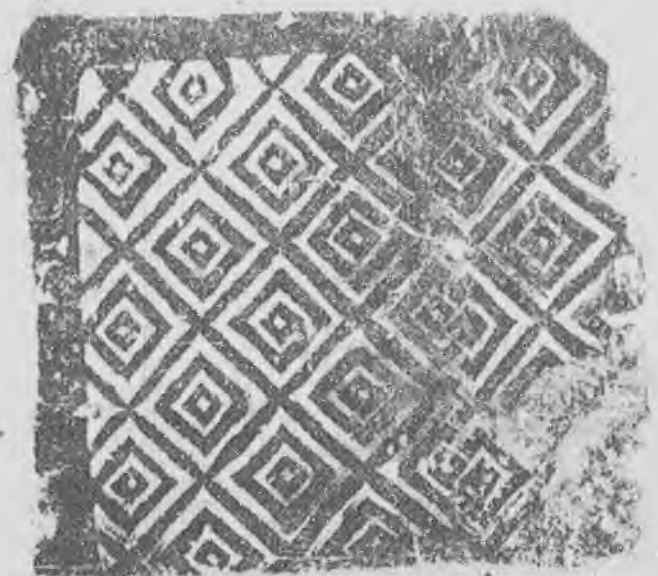
吳熙載原名廷鳳，字讓之，儀徵諸生。包世臣學善書體。工鐵筆，以餘力作花卉，亦超雋有致。

詞、趙鼎其最著也、動感能詞、宰相能詞、若將帥能詞、辛棄疾、尤能自成一家、辛棄疾與易安居士為同鄉、少有恢復中原之志、曾上疏言百年治安大策、請創設飛虎營、為東南半壁屏障、軍成為江上諸軍之冠、屢擒殺叛將大盜、所作詞曲、多在兵間、更能消幾番風雨、匆匆春又歸去、惜春長怕花開早、何況落紅無數、春且住、見說道天涯芳草無歸路、愁春不語、算只有殷勤、畫檐蛛網、盡日惹飛絮、長門事、准擬佳期又悞、蛾眉曾有人妬、千金縱買相如賦、脉脉此情誰訴、君莫舞、君不見玉環飛燕皆塵土、閒愁最苦、休去倚危闌、斜陽正在烟

此 法 大 明 磚 陶 北 冥 藏

柳斷腸處「摸魚子」周保緒曰稼軒斂雄心、抗高調、變溫婉、成悲涼、王阮亭曰、石勒云、大丈夫磊磊落落、終不學曹孟德司馬仲達狐媚、讀稼軒詞、當作如是觀、毛子晉曰、詞家爭鬥穠纖、而稼軒率多撫時之作、磊落英姿、絕不作妮子態、以上所本、對於稼軒之詞、可謂譽之惟恐不至、平心而論、稼軒能於剪紅刻

時人皆死香尚在。即長生久視之意也。然其言不善。毋亦好奇逞異之過歟。



翠之外、異軍突起、屹然別立一宗、不可謂非宋詞中一大作家、正如東坡之詞、謂之不工不可、然終不能不以詞中別派視之也、未完

廠 書畫微物、得失聚散豈亦有定耶、借董君樸存、於和平門外蓆棚、遇

朱野雲山水一幅、高三尺許、紙本微黃、仿石田驢背詩思意、疎林紅葉間、有老人策蹇、一童挾琴囊隨行、衣褶簡古、意態閒適、烟巒遠渚、流泉淙然、七圓市得、遇周養庵先生、問得何畫、以野雲對、略

一展視、曰真跡也、蕭棚中得此不易也、同時又得何子貞行楷
 楹聯、中年之作、極爲瘦勁、文云風動松枝山鵲語、雪消菜甲
 野蟲飛、值五圓、貞古齋土地祠陳書畫、間有真品、有康石
 舟仕女眷秋圖立軸、右手持桂花一枝、左手握紈扇、倚石俯首
 、有天寒翠袖之感焉、題乾隆八年夏五月、康康山製、石舟白
 文印、筆墨雅淨、時流所不能也、索八十圓、酌二十五圓不售

陳半丁 潯陽琵琶 第七次成績展覽會出品



再益五圓、仍不可得、借歸玩看、一宿還之、 未完
 西圃題畫詩續
 吳縣潘遵祁順之
 馬四娘、 「梅籬」 寒梅編作竹籬笆
 、傍澗穿林一徑斜、只爲避人成小築、雙扉掩了倩伊遮、 「秋
 葵」 西風離落澹斜陽、蝴蝶飄來一葉黃、疑有仙人來下降、
 六銖新試道家裝、 「玉簪花」 詩心剛逐早涼除、天與清香漬

露華、 桁紅闌明月夜、玉階不種斷腸花、 「蓮藕」 長橋廿四
 枕船眠、一種詩心上鷺肩、不畫荷花畫蓮藕、愛他風味占秋前、
 「草」 試拈百草向經生、誰
 似神農記得清、熟讀離騷箋爾
 雅、窗前綠滿半無名、 「蝶」
 莊周有夢曾爲汝、謝逸工吟

「蘭」 帶露含烟墨韻香、水晶簾外

即瀟湘、傳燈自有停雲館、莫道金陵

馬四娘、 「梅籬」 寒梅編作竹籬笆

、傍澗穿林一徑斜、只爲避人成小築、雙扉掩了倩伊遮、 「秋

葵」 西風離落澹斜陽、蝴蝶飄來一葉黃、疑有仙人來下降、

六銖新試道家裝、 「玉簪花」 詩心剛逐早涼除、天與清香漬

便號伊、我已豪端空色相、化陶

機一片悟參差、 「荷花」

解事吳儂趁曉涼、荷花生日泛

南塘、何如消夏灣頭去、香在

湖波卅里長、 「蓼花錦荔紫

茄」 本來老圃有生涯、不似青

門學種瓜、早驚小池供抱甕、一枝斜枕水蒹花、 未完



以建元紀年者。元者。六國。享國二十。年者。秦。只。秦。此。堅。耳。云。建。元。十。九。年。是。苻。秦。之。製。苻。刻。傳。世。有。僅。二。種。及。龍。五。耳。此。雖。非。其。比。物。以。罕。貴。足。珍。也。歸。已。歸。周。氏。

中宛藏墨錄續

厚六分、重十三兩八錢、長方式、一面正龍中蟠、繞以雲物、激以驚濤、具有嚴重氣象、一面楷書、飛龍在天頌、計一百八十八字、下署原任鴻臚寺序班、臣

就松亭

傅三先生山居之樂也、

程大約謹頌、一君房聘
袞監製款、一非煙、上
端萬曆壬寅年墨、東
林蓮社圖 「程君房墨」
長五寸七分強、廣三
寸三分、厚六分、重十
五兩三分六厘、一面畫
東林蓮社圖、人物繁曠
、似仇十洲製、隙處鈐
程士芳印、一面行書、
東林蓮社圖、下鈐禪那
弟子方印、兩側楷書、
一非煙、一君房製款、
此墨觥觥巨製而煙膠堅
卓、度越常蹊、某年得
於沈盦處、六龍御天頌 「程君房墨」



計一百二十八字、下署原任鴻臚寺序班、臣程大約謹頌款、側面非煙大國香五字、隱約可辨、飛龍在天 「程君房墨」 面方二寸六分、厚六分、重三兩二錢七分、正方式、一面正龍中蟠、雲物環之、一面上方篆書、飛龍在天四字、下鈐程君房製方印款、兩側有常熟趙惠父泥金小楷書云、君房墨世不多見、此係吾邑邵氏所藏、淵源有自、真品無疑、良足寶貴、光緒己丑非昔居士記、時年六十二、案邵氏即厚夫同年之先世也 天柱山圖 「程君房墨」 圓徑五寸弱、厚六分、重十四兩三錢一分八厘、正圓式、一面圖天柱山圖、林木蒼鬱、琳宮梵宇、掩映山椒、中間特起孤峰、儼如

六龍御天頌、圓徑五寸一分強、厚六分、重十四兩二錢八分、正圓式、一面作六龍圖、正龍中蟠、五龍繞之、頭角崢嶸、鱗爪生動、罅處雲氣空擁、上下相隨、君房製范獨精、雖俗稿亦不苟簡也、一面楷書六龍御天頌、

天柱、而遠近之凹凸、環抱之陰陽、皆非尋常所有、隙處鈐程大約印、一面楷書一贊、署款進絃、下鈐弱侯方印、兩側一大香國、一君房聘袞監製款、上端萬曆癸卯、此墨精堅犀利、烟膠雙清、自是妙品、甲子九月、上命余與士靜庵羅叔言、 未完

京師地名對續

蒙古巴哩克杏芬女士

(宣武門內西南隅、自明天啓災後、乃建廠曰安民、公又作恭

育嬰堂 (五城地面皆有) 佑

聖寺 (德勝門大街) 居賢坊

(東直門內北新橋) 王公廠

校尉營 (正

陽門外西珠市口大

街、有前後之別)

內宮監 (地安

門內、監今廢、其

地猶名內宮監胡同

外郎營 (正

陽門外李鐵拐斜街

路南胡同) 將軍

廟 (注見上、又

順天府治中有勅建

劉猛將軍廟、其祀

專主蝗蝻) 巡捕

廳 (阜城門內街

南、右翼前鋒統領

衙門在北) 兵將

五 性情人事類

局 (地安門外東城根、今胡同即以是名)

福海 (京西圓明園、亦稱東湖) 平台 (西苑紫光閣、明時

又名平台) 滿井 (安定門外東行五里許、清泉突出、冬夏不竭

、常漫溢四野、) 官園 (安定門內大興縣東、再駙馬園、中

有松化石、文廟 (安定門大街府學胡同、府學故報恩寺也、



大內之鎮山、上有亭五、俱供佛、) 光彩 (胡同、宣武門內

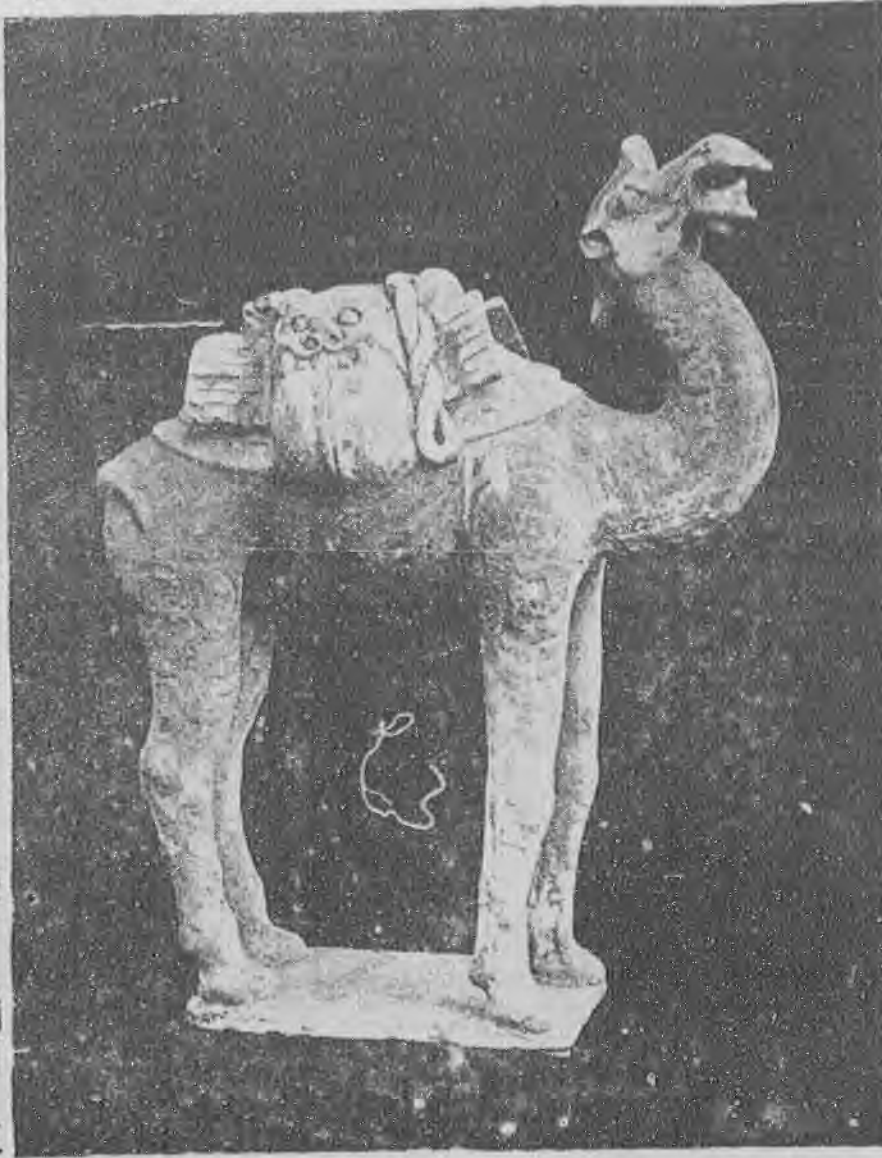
溝沿西、) 陰涼 (胡同、西直門內南小街、又宣武門內西單

牌樓北、) 安福 (胡同、西長安街迤南、) 吉祥 (胡同

、地安門內街東、) 退谷 (京西西山、退翁亭在谷中 東上

則石門巍然、曰煙霞窟、) 怡園 (宣武門外南橫街西、康熙

唐 三 彩 橐 駝



間大學士王熙別業、或謂即嚴分宜舊居、) 戲館 (胡同、東

西牌樓北、十景花園東口迤北、) 勾欄 (胡同、燈市口迤北

、與演樂胡同相近、蓋前明之北里也、) 勤腦 (胡同、即安

定門內秦老胡同之訛) 懶眠 (胡同、即廣寧門大街爛縵胡

同、有乾隆間大學士史貽直故宅、) 敬禮 (胡同、東單牌樓

北、帥府胡同迤北、) 高方 (胡同、阜成門內、 安樂

(胡同、地安門內、) 太平 (胡同、東安門外爽道) 未完

藝術學院畫系歡迎陳半丁教授攝影

早 續 東 游 日 記 送 野 堂 八 鐘 水 野 梅 曉 來 同 游 清 水 寺 寺 在 音 羽 山 昔 大 和 國 行 寂 居 士 遇 觀 音 靈 像 得 陌 上 田 村 磨 之 飯 依 建 立 梵 宇 其 後 數 經 火 災 德 川 時 代 修 復 臨 崖 結 構 勢 若 懸 空 當 時 繪 畫 獻 納 懸 諸 殿 上 者 頗 多 奇 筆 也 寺 南 有 阿 彌 陀 峰 雲 木 深 秀 其 下 陶 商 櫛 比 清 水 瓷 素 著 名 購 得 白 磁 觀 音 像 青 花 及 仿 龍 泉 茶 具 暗 花 茶 具 泥 塑 美 人 等 凡 十 餘 種 又 至 三 法 堂 看 法 器

漢 畫 象 埽



備、鳩居堂清
線香、歸途
遇輩伯已出
拜客、時過釋
不我待、非
其咎也、遂
與水野別而
發車、先至成

池梨月都路
山元春舉菊

午正赴玉會
發起人也、

成襄故居、
其地爲賴子

逸、其卜居
詩、至今爲

壯士臂、托之
開爛熳、蓋

見子成於此
著書、扶疏
如故、而子一
成則埋骨已

四川出土
巧生助
一格張幼
君拓寄

卷 卉 花

鷺 成



成朽、居又
驚易主、樓
字爲子成所
樓宿、玉
舍猶保持
册故狀、不
忍毀傷、
清是能敬仰
初先賢者矣
結、其夫人
南及次女出
詩見、料理
酒飯甚殷
勤、中饋
之職、可
沈謂無忝、
歸吾國近日
愚士夫家、
似此殆鮮
極、未刻別
重去、游南
之禪寺、寺
爲龜山大
書皇離宮、
法其地山水
三幽邃、結
王構宏壯、
屏風皆狩
野諸人名
畫跡、龜山
翠天皇以怪
見異故、
未完