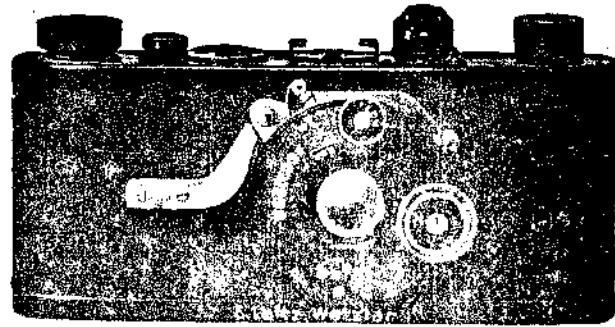


湖社月刊
恭
刊



“LEICA” CAMERA

Leitz



徠資廠 徠嘉照像器

體微量輕，攜帶便利，為旅行家，採集家博古家
萬不可缺之利器，其優點略舉如下，

- (一) 每裝片一次，可照三十六個像片，
- (二) 攝取之物，一經放大，視之如繪
- (三) 無論古器字畫等，經此器攝取，翻印如真，

總經理處

德商興華公司

北平 東城西堂子胡同一號
天津 英界大沽路五十二號
上海 南京路沙遜大廈
遼寧 大西邊門外六經路口
哈爾濱 斜紋街三十一號

胡佩衡山水潤例

▲堂幅八尺百廿元六尺六十元五尺五十元四尺三十元三尺二十元二尺十六元一尺十元
 ▲屏條每條照堂幅例六折四條以上成堂者每條照堂幅例減半長
 三尺對裁單條每條五寸六寸者酌加▲冊頁四尺以內者每尺一元
 寬八寸以上者每尺二元過六尺者酌加▲手卷方尺以內者每尺一元
 若八開以上者每尺二元過六尺者酌加▲手卷方尺以內者每尺一元
 尺八開以上者每尺二元過六尺者酌加▲手卷方尺以內者每尺一元
 青綠金箋工細均倍臨古點品及例外者另議
 劣紙油扇均不應倍臨古點品及例外者另議
 廣北平西四牌樓後毛家灣二十七號
 電話西局一七五四

胡佩衡課徒畫稿出版

胡佩衡先生論畫諸作專就實用立論不尚空談久為藝林所稱許其山
 水入門一種各省銷路甚廣萬冊然山水入門只為小學徒用且製銅
 未精筆法不能顯出此冊課徒畫稿係先生平日教學循序以進每圖
 版原精細未走清晰異常由筆以至成幅由淺入深循序以進每圖
 均有詳說明此中章法分析一篇發前人所未發於初學殊有裨益凡
 學畫山水者得此一書不啻面授也
 每冊實洋六角

胡佩衡畫存第四集 現已出版

內容河羅版精印冷庵先生山水十九幅均最近作品附臨古獨言將古
 人作品約為十類曰幽淡平正嚴整密豪放工緻奇古蕭灑健煙雨
 冊等類中各為舉例學者讀此可廣瞭吾國古畫之概觀也書印無多每
 冊實價大洋一元五角
 北平上海商務印書館

吳興李繪秋女士山水潤例

▲堂屏橫幅每方尺三元▲手卷冊頁每方尺四元▲便箋
 每面四元凡尺內者按尺計過尺遞加▲扇面過大及青綠山水加半
 及先潤後作劣紙不應▲收件處北平琉璃廠各南紙店上海市
 各租界名號扇店

工細山水合冊 現已出版

蕭謙中胡佩衡兩先生課圖畫稿筆墨清楚指點鮮明裨益後學良非淺
 鮮茲兩先生又續繪畫稿二種各十二幅章法邱壑雖較繁而清晰處均
 使初學一覽了然臨仿之可得其益絕無蒼茫亂學之虞且均
 是仿古之作蕭先生係仿半千胡先生係仿大滌子學者可由此而得
 古意也茲用上等彩圖紙精印一厚冊實價一元二角業於六月一日出
 版

中國山水畫函授學社啓事

啓者本社現印有詳細章程索閱者請寄郵票四分至北平西四後毛家
 灣廿七號胡宅內本社可也此啟

沈石田 生平第一山水長卷出版

石田之畫筆沉著邱壑深邃上接宋元下開明清兩代畫風學者觀其
 作品最為獲益惟坊間出版者多簡單一流此卷崇山峻嶺陡壑密林數
 丈長無一重複之境洵係其生平第一精品茲特用珂羅版分印精印以
 公同好即為學者介紹一最佳之參考品也初版僅印百餘份遲即售罄
 每份十六頁洋二元
 上海北平商務印書館

蕭謙中課徒畫稿 現已出版

錢君葆昂曾搜集胡佩衡先生課徒畫稿銷行以來一日千里簡易明瞭
 嘉惠後學茲復得蕭謙中先生課徒畫稿數十幅自樹石以至成幅
 無法不備各有所解與胡先生之稿並行參考獲益良多裝訂亦完全相
 同以便購者合裝一函也 一冊實價六角
 北平上海商務印書館

齊白石畫冊出版

齊瑣號白石湘潭人為王湘綺弟子畫師金冬心山水花鳥人物等無不
 精間作工細草蟲尤有生趣近年古稀精神甚佳其詩詞篆刻更爲人所
 稱許每幅老仙遊此翁當爲全國畫界領袖茲選輯其生平得意畫稿十
 幅精印一冊實價一元二角
 ▲上海北平商務印書館 ▲天津直隸書局 ▲北京佩文齋 富晉齋

方藥雨畫潤

若既許學生畫助賑計惟多售畫件方能多得潤資于潤例胡可言增
 乃年來漸覺老每竟一作臂楚腰酸向視此爲樂今觀此爲苦增潤正
 以抵減件耳件而不減豈不更妙况不愛我畫不增潤未必肯來果愛我
 畫即增畫何至見吝區區潤資欲活窮困無告者計較若不與諸友計較也然攔
 諒猶以無潤見強是諸友與窮困無告者計較若不與諸友計較也然攔
 置勿怪定潤例如後
 堂幅四尺四十元以上以下每尺十元遞加遞減
 屏條照堂幅例
 扇冊（扇不論統摺每頁十二元冊同但以尺方限餘寸作二尺算）
 山水花鳥墨卉清供同價人物不畫色絹不畫金銀另議
 庚午年重定 先惠潤資遠近皆限日可取

金北樓先生臨董北苑畫冊出版

印行臨本董畫經業出版全部分上下兩冊售洋拾二元是項臨本係北樓先生一生得意之傑作從事於畫藝者不可不閱發行所錢糧胡同十五號湖社書出無多購者務請從速

本刊招辦各地分銷處啟事

本刊為便利外埠閱戶起見。擬在各省各地設立分銷處。創辦時間。格外優待。有志承辦者。請逕函本刊發行部商洽可也。

本刊發行部啟

上海小日報

該報為海上各小報中之別開生面者。日出一張。內容豐富。材料新穎。久為京滬各界所推崇。今特介紹于北平愛讀諸君。社址：上海望平街七號

大亞畫報

為東北唯一首創之畫報。現已出版至第四年。欲知關外古蹟風景者。不可不讀。逢五逢十各出一期。每月六期。每期一大張。半年六期。每半年一大張。洋一元。全年六元。函索樣章。請附郵票四分。社址：遼寧瀋陽商埠地九緯路東首中國電話八四一號

家庭雜誌



春衣問題急宜解決

天津租界地東路大權
電話二局〇八三一四〇

中國實業銀行

本行收足資本三百十萬〇七千四百元公積金七十六萬九千餘元。政府特許發行鈔票專營銀行一切業務兼辦各種儲蓄貨棧保險等附屬事務如蒙賜顧無任歡迎。總行及天津分行在天津英租界領事道。北平分行。北平西交民巷。上海分行。上海天津路。山東分行。濟南商埠緯六路。漢口分行。漢口歌生路。唐山辦事處。唐山廣東街。濱江辦事處。哈爾濱道外中七道街。

介紹湖社全人鬻畫啟事

茲為便利本社全人鬻畫起見特將諸人之潤格劃歸一律凡由本社介紹者即請參看下列簡單潤例(隨封加一)

- 金蔭湖 潛廠 惠栢湖 孝同 劉飲湖 子久 李枕湖 鶴籌
 - 陳梅湖 綠督 李五湖 達之 陳東湖 咸棟 朱之哲 繩蘭
 - 李晴湖 筱泉 張湛湖 紫垣 張南湖 晉福 趙明湖 夢朱
 - 王聖湖 小山 茅石生 鎮岱 何練湖 瑞生 劉浩湖 養湖
 - 屈當湖 均幸 佟澄湖 公超 管平湖 吉厂 陳昇湖 少梅
 - 傅松湖 左車 左純湖 愚 孫誦昭 徐聰湖 聰佑
 - 馮棠湖 馮棣湖 趙菱湖 師惠 李繪秋 藻
- 以上均照每方尺山水人物六元走獸八元花卉四元
湖社畫會謹啟

虎林張友竹人物山水畫例

- ▲堂幅 三尺九元 四尺十二元 五尺十五元 六尺十八元 八尺廿四元
- ▲屏條 照堂幅減半
- ▲團扇摺扇各二元冊頁同上
- ▲手卷綾緞點品面議
- ▲工細加三成重色再加三成重色鈎金再加三成
- ▲潤資先惠立索不應

庚午年五月望日 朱鴻富 周瘦鵲 黃雨齋 代訂
▲上海 中國文藝研究社 社址威海衛路崇德里三三三號 電話三六五八八號
▲收件處 益豐祥記草帽行 三馬路美仁里三百〇六號 電話六二八〇七
杭州 鳳山門青綠畫室亦可

＊畫學講義（續）

吳興金紹城

雲間畫派。秀潤清腴。根本北宗。而用南宗蓋其表面。故雖秀逸而不弱也。且處處仿古並不失古人之精

金北樓先生山水其一 Landscape by Kungpah T. King



此畫乃北宗畫法，以筆墨為主，兼用皴法，非南宗所及也。其法與北宗無異，而用南宗之筆墨，故其畫法，實為北宗之精，而南宗之秀也。

金北樓先生山水其二 Landscape by Kungpah T. King



此畫乃北宗畫法，以筆墨為主，兼用皴法，非南宗所及也。其法與北宗無異，而用南宗之筆墨，故其畫法，實為北宗之精，而南宗之秀也。

神。較之婁東派。殊為勝之。蓋北宗之根底深也。世人不察。每抑雲間而尚婁東。何其不深思畫法耶。

雲間派趙文度創始而沈子居陳白室吳振之等傳其法。即董文敏亦以雲間畫法著名。若謂雲間派學問稍差。則董思翁之文章經濟豈不及四王耶。故學南宗畫者。不可僅於婁東派內討生活。即雲間派。亦須涉獵。庶乎上窺宋元無困難之意矣。

(未完)

水山湖鑑樵慕王



Landscape by Wang
Mu Chiao

湖社成績序

夫善作畫者點細研精思參造化經若許之波折宛轉始成於成然猶有未盡也繼之以偉大之魄力深遠之情思然後風動壁上神來紙中復絕千古突過前人矣金君潛一繼北樓先生遺志創立湖社畫會慘淡經營於茲四載其始也將伯雖呼入林殊感於困苦艱難之中抗盲風狂掃之勢努力進行迄於今日而人才輩出成績昭然向之輕囂者亦皆驚讚為之不置蓋皆同人曩日之努力研鍊精思有以致之也會員中肄習繪事三年以上成績

鳥花湖紹峪松王



Flower and Bird by
Wang Sung Ku

優良者按之會章應予證書藉作紀念茲屆舉行第一次發給證書之期爰將會員資格相及者各出作品一幅舉凡山水也花鳥也人物也或取法乎宋元或參酌於明清無不神來風動精益求精復經當代各名畫家之評選共得三十大都超越元箸各成一家若無以宣揚之其何以獎掖後進發揚國光故不憚煩將三十人作品及各導師出品彙為一編名曰湖社成績號付諸手民以留鴻爪並分贈藝術界同志以廣流傳金君之志既達同人

之學亦彰發報之始已獲奇功來軫方適更當孟晉本前此之精神遞進不已則前途遠大與古抗衡或突過之可預卜也辛未仲春河北胡佩衡序

芥舟學畫編 (山水) (宗派)

吳興沈宗騫熙遠述

天地之氣。各以方殊。而人亦因之。南方山水蘊藉而縈紆。人生其間。得氣之正者為溫潤和雅。其偏者則輕佻浮薄。北方山水奇傑而

花菊湖碧祺竹王



Flower by Wang Chu Chi

雄厚。人生其間。得氣之正者為剛健爽直。其偏者則巖厲強橫。此自然之理也。於是率其性而發為筆墨。遂亦有南北之殊焉。惟能學則咸歸於正。不學則日流於偏。視學之純雜為優劣。不以宗之南北分低昂也。

(未完)

師二雲居畫贅卷四摘景 (續)

秋江浩渺滿目蘆花不知葉葉征帆載得旅懷幾許疏籬臨水閒繫漁舸俯仰之間惟有溪光山色朝市塵土烏得染之使汚耶

水山北新牛



Landscape by Niu Hsin Pei

深崦藏雲長川帶薄高下數家村落出林莽杪在水聲中清境相於足適襟趣

崇巖之腹平坂寬然用闢衡門樹翠納牖俯瞰陰崖曉霧雲氣生寒知為熱客所不到也

緣溪路坦覆野林疏幽居三兩家門對秋容靈襟颯颯知占邱壑美不作江湖夢也

飛泉挂峰其聲清越以長水閑逸客憑闌聽之應歎未出山時猶是清流不染塵垢
 樹下平坡片時坐隱遙望煙籠紺宇翠落石梁小隔晴溪矯首流眄知此中大有佳處矣
 嵐氣壓林瀑聲繞宇塵飛不到處也在山泉水流自石間若作不平之鳴倚檻傾聽者將思其故而憬然矣

(未完)

水山生篤祥玉白



Landscape by Pai Yu Hsiang

倪高士年譜 (續)

番禺 沈修良 伯眉編

十二年壬戌五十二歲

是年春高士往來常郡宜興蘇州及游荆溪 本集有云江陰袁仲徵作軒名篋林日夕嘯詠其下至正十二年二月廿四日訪余南蘭陵寓舍徵僕賦詩遂走筆應請然不能道軒中清事也
案方輿紀要蘭陵城在常州府西北六十里晉大興初始置南陵郡及蘭陵縣於武進界內即今常

水山五瑞璋懋邵



Landscape by Shao Mou Chang

州府 又跋黃子久畫卷云本朝畫山水林石高尚書之氣韻閒遠趙榮祿之筆墨挺拔黃子久之逸邁不羣王叔明之秀雅清新其品第固自有甲乙之分然皆余檢衽無間言者外此則非余所知矣此卷雖非黃傑思要亦自有一種風氣也至正十二年三月七日與明道尊師謁張先生因以示余
案清河書畫舫載此跋與集同明史文苑傳王蒙字叔明湖州人趙孟頫之甥敏於文工畫山水兼善人物元末官

理問遇亂隱居黃鶴山自稱黃鶴山樵洪武初知泰安州事以
 書謁胡惟庸於私第觀畫惟庸伏法蒙坐事被逮瘦死獄中
 又題畫贈鄒九成小引云至十二年三月八日冒雨過九成舟中
 劉德芳郎官放舟煙渚留宿談詩明日快晴移舟綠水岸下相與嘯詠仰睇南山遙瞻飛雲夾岸桃柳相廝如散綺
 霞撥芳芹而薦潔瀉山瓢而樂志成出片紙命畫眼前景物紙惡筆凡固欲騁其逸思大乏騏驥康莊也歐陽公云

水山肅子莊祺佟



Landscape by Tung Chi Chuang

筆硯精良人生一樂余亦云然時舟中章鍊師岳隱者對奕吳老生吹洞簫
 案南山謂荆南山一統志荆南山在宜興縣西南
 三十里荆溪之南一名銅官山岳隱者乃岳榆吳
 老生即國良章鍊師當指章心遠本集寄章心遠詩江海章高士相遠已半年是也
 又案本集與張介石詩云奉別後從蘭陵東郭門外人家少憩
 三日待荆溪發行李來即歸田舍到家稍稍休歇而州縣差科迫促騷然因嘆安能復以憤憤從彼之榛榛乎便命扁舟入吳萬村落中調氣靜坐得
 以少抒其中磊磊者一日從一二林下人登靈巖山覽觀天池石壁之勝尋姑蘇臺古跡若司馬子長蘇長公悲世憤俗有不勝其哀後百世而不見
 古人則求古蹟觀以自解情不肖非其人因望太湖之西諸山隱約指點數螺若芥舟泛泛水中者當是銅官山竝吾寄止公政著白雲滅沒處閉門

林美因女士花



Flower by Miss Lin Mei Ying

著書降辱其心志不能以道表見於世真為之泣下沾襟也閏月暫還繫舟江渚旁稍治夏衣將復至吳而過荆溪附此上問云云此口雖未紀年
 月然是年壬辰閏三月正治夏衣之時加以蘭陵荆溪諸語與前跋詞意尤台疑即是年事高士嘗為張德常弟德機畫荆南精舍圖介石亦德常見
 弟當同寓荆溪故書中有銅官山云云然則前跋黃子久畫卷所謂三月七日同明道尊師謁張先生者殆即指介石歟又荆溪二
 月東風惡一首題云陸文治見過時余初喪長子云云墓誌稱高士子二人長孟羽先卒孟羽卒年無可攷因荆溪事類附於此

時事二月徐壽輝陷江
州總管李黻死之郭子
興起據濠州明祖入濠
附之繼而趙均用據濠
州稱王郭子興從其令
三月台州路達魯花赤
泰不華帥兵與方國珍
戰於澄江死之(未完)

書畫晰覽 (續)

花甲病夫

趙左論畫。主張務以得勢爲
主。山得勢則縈紆高下。氣脈
貫串。林木得勢。參差向背。
自然條暢。石得勢怪不失理。
常不爲庸。山坡得勢。交錯而
不繁亂。總之。所貴乎得勢者
。合而觀之。若一氣呵成。分
而玩之。亦神理湊合。非多閱

金開義孔彰彭牡丹



若教解語應傾國
任是無情亦動人
庚午夏月孔彰以
畫牡丹見於張君人之
題之時空草草風雨
新舊皆傳香韻特呈
向也 惠均圖

Flower by Kongsong King

古藉。及天姿高邁者。未
易語也。
董其昌畫服。畫禪室隨筆
。容台集。論南北二宗。
綦切。以禪家南北二宗。
唐時始分。畫之兩宗。亦
唐時始判。畫宗雖分南北
。畫人實無分南北。大李
將軍父子。流傳而爲宋之
趙幹。伯駒。伯驥。以及
馬夏。摩詰一變。拗研諸
法。再傳爲張璪。荆，關
，董，巨，郭忠恕。下逮
元之四家。所謂雲峰石跡
。迴出天機。筆縱墨橫。
參乎造化。或直入堂室。
或具體而微。戶牖各殊。
皆足稱尚。
第一相繪妙。詳述八格
。十二忌。與秀水張庚論

金允升執中花鳥



Flower and Bird By Chin
Yun Shen

畫。互有出入。

浦山論畫。張庚論分八則。一派別。二用筆。三用墨。四品格。五氣韻。六性情。七工夫。八材質。語細而微。可資深造。石村畫訣。曲阜孔衍栻著。訣十則。自言創軔渴筆滲染諸法。為前人所未及。特於第八則詳論之。

陳琦綺文女士山水



Landscape by Miss Chen Chi

畫語錄。金州道濟大藤子著。共分十八章。一畫。二法。三變化。四尊受。五筆墨。六運腕。七網緼。八山川。九皴法。十境界。十一蹊境。十二林木。十三海濤。十四四時。十五遠塵。十六脫俗。十七十八義取禪悅。道入玄微。其蹊境一章。特言對景不對山。對山不對景。有倒景錯景。截斷險峻諸說。如山冬而樹春。樹夏而山秋。山石正樹木倒。木樹正。山石欹。又如運筆重處。卻須飛提。銷去猛氣。空靈為妙。一時江淮畫士。多樂與游。揚州八怪之稱。特淺淺乎識苦瓜矣。

洪怡怡女士花卉



Flower by Miss Hung Yi

江上畫筌。笈重光。分輯書笈畫筌。暢言繪苑流傳。大都高人酌士。寫其胸中逸氣。否則人非其人。畫難為畫。著約六七千言。一氣呵成。儼詞比句。內分十段。一山。二水。三樹石。四點綴。五時景。六鈎皴。七用筆墨。八設色。九雜說。十總論。至闡發種種通病。語尤詳盡。直謂粗浮不入。雖濃郁而中乾。渲染漸深。即輕勻而肉好。閒色以免雷同。豈知一色之變化。一色亦分明晦。當知

無色之虛靈。宜濃而淡。則神不全。宜淡而濃。則韻不足。學山樵之用花青。每多齷齪。仿一峰之喜淺絳。亦涉扶同。又畫工有其形。而氣韻不生。士夫得其意。而位置不穩。針砭俗工。鼓吹雅道。實非他論所及。昆陵湯貽芬。取其說晰為分段。各係以註。別為畫筌晰覽一卷。尤甚詳盡。士林多珍為鴻寶。

水山士女宣敏昉袁



Landscape by Miss Yuan Fang

畫學心印。案誼廷祖永。編輯繪事津梁。桐陰論畫。山水人門畫訣各書。惟心印為最博恰。集古今畫說六十餘種。取材豐富。註釋精詳。

繪畫與鑑賞 (續)

富春王良生

(未完)

然繪畫參乎造化。包有萬象。倘見之不廣。識之不高。每生偏見。常易誤解。如西畫之紙中畫。為無科學知識。中畫之談西畫。有惡

鳥花蓀蔭曾福高



Flower and Bird by Kao Fu Tseng

俗之態。乃所見不廣之病也。以塗脂抹粉為美觀。以清雅淡逸為乏趣。乃所識不高之弊也。愛工筆者之罵寫意。愛寫意者之非工筆。太工過率。雖皆有非宜。所見亦未免太偏。有以中畫而參以西畫之意者。有以西畫而用中畫之筆者。非驢非馬。不儉不類。其意固在創造。所見實已錯悞。古人以繪畫者。必須讀萬卷書。行萬里路。謂其須識多見廣。先能鑑賞。而後其畫乃能得心應手無不超塵絕俗。

也。熟讀萬卷書。非智者不能。步行萬里路。非勇者不為。是故繪畫與鑑賞誠難矣乎哉。凡事之理。演繹之而其千變萬化難以窮盡。歸納之則可提綱挈領一以貫之。畫為宇宙之代表。宇宙雖大。乃由精神物質而組成。即一元二面之說也。精神離物質則無所寄託。物質捨精神則不能靈活。故繪畫無精神則死。無物質則滅。繪畫之精神以社會為其背景。繪

高維彥孟文畫虎



Tiger by Kao Wei Yen

畫之物質藉色彩而顯呈。背景色彩之合乎情理者。則謂之活畫可也。有背景而無色彩。有色彩而無背景。或背景色彩均不合乎情理者。則謂之死畫可也。死畫乃天地間之廢物。豈得以為真善美乎。又有精神與物質而能靈活者。必發展其靈活。以貢獻其功效。然其發展之途徑。因環境而不同。其貢獻之功效。亦隨種類而相異。故繪畫之種類甚多。中國畫界與外國畫各不同。上古畫與近古畫又相異。如風景畫以清幽能安慰人生為宗旨。廣告畫以奇特能使社會注

高步宸仁湖海棠



Flower by Kao Pu Chen

意為目的。乃今之繪畫與鑑賞者。既不知精神與物質。又無宗旨與目的。致有專摹上古之死畫者。有愛產東西之雜種者。甚至風景畫內而用廣告畫之背景與色彩者。譬如戲劇。有生且淨丑。不務各盡其長。而乃且頭丑腳生裝淨聲。則尚能成其為有價值之戲劇乎。至於中國畫與西洋畫之異點。由歐美重事實。故其畫之背景係積極的。而色彩以厚重複雜取勝。國人重理想。故其畫之背景係消極的

而色彩以輕淡單純爲高。按中國畫之用筆用墨。以蒼潤。冲和。澹逸。荒寒。清曠。韶秀。等等觀念爲真善美。其背景以仁。義。禮。智。信。等標準爲真善美。又不肯直描而喜曲比。使人聯想。其意無盡。乃爲絕旨。是則研究繪畫與鑑賞者所當知也。學問之道無窮。而人之智力有限。故探奇搜妙之責。不得不由繪畫專家與鑑賞專家任之。畫家者廠家也。鑑賞家者商家也。廠家製造

孫菊笙曉湖畫菊



Flower by Sun Chu Sheng

物品以供給商家。而商家轉銷其物品於群衆。於是其功乃專。其利乃溥。今之歐美各國。已有鑑賞批評之專門人才。何中國之獨無耶。尙望國內有先知先覺之鑑賞家。速起而提倡之。

青霞館論畫絕句一百首 (續)

其二十六

雲覆松陰石磴低 彈琴山月照幽樓 殘山一角分明在 只少楊家妹子題

許芷君母壁女士寫竹



Bamboo by Miss Hsu Chih Chun

其二十七

人還如豆見衣紋 依樣樓臺界畫分 不是論交吳太學 肯教題作李將軍

馬遠山月彈琴圖卷本有元明間十二人題王元美一跋載弇州續藝在平湖錢夢廬家

錢戶部心盡出觀金碧團扇二幅吳用卿所藏有其印記董思翁皆題爲小李將軍而不言其畫法亦無真蹟鑒定等語玩其糾素筆意當出南宋人手思翁想不排用卿意而題之耳

其二十八

郭士錫石敏山水



Landscape by Kuo Shih Ming

嫁奩搬送鬼成團玉貌無煩揭後看漫說銷魂先喪膽來遲已見影珊珊

魏開中山出遊圖卷紙色淨白用墨筆寫鍾馗嫁妹故事妹輿在前以魚墨塗兩頰鍾進士送嫁在後擗輿及搬運奩物鼓樂引導皆用鬼文別貯數鬼於輿中以供食啖各鬼備極情狀元明人題跋甚多且精緻網珊瑚南陽名畫表清河書畫舫並載此圖爲吳門韓宗伯藏物有其印記余見于婁東畢氏轉入陳中丞手後歸吳杜村

(未完)

郭岱雙珍女士花鳥



Flower and Bird by Miss Kuo Tai Yu

存素堂絲繡錄 (續)

第一輯 卷上 刺絲

紫江桂萃敢鈐

恭邸出刺絲米書手卷同人爲之題詠命桐賦之並以刺絲米襄陽字六字爲韻謹撰賦曰噫嘻乎神哉彼何人斯工窮巧極妙奪雕鏤精逾組織數行

陋飛白之書一幅著澄藍之色帶草兼行超襄邁賦抵片石之傳留謝良工之鐫刻爲之自昔但拈宛轉之輕絲實者至今不數宜和之妙墨昔米南宮
與耽儒翰辭愛臨池喜玉溪之佳句寫黃絹之新詞霏煙結霧裊篆繁絲欲他年萬本流傳揚貴洛陽之紙倩妙手雙鉤摹印鐫同海嶽之碑縱令筆海

才人鑄金事我安得墨

林知己絲繡傳伊豈知

染素才工刻絲妙啟字

愛書裙帖珍乞米運機

袖於胸中展經綸於腕

底弱綫低縈輕梭互遞

鍼樓人靜開前宵乞巧

之函繡戶春深暮當日

織波之體妙緒絲長靈

機錦張生氣十指成章

七襄波磔都歸熨貼鈎

戈亦費裁量千縷萬縷

更學迴文之字迄今硯山蹟古寶晉齋荒想米家書畫之船空餘逝水訪吳口臨摹之碣祇賸斜陽惟此藏之朱邸飾以縹緗華同組綬貴等琳琅是爲

黼黻之文千秋炳煥比作絲綸之誥五色輝煌丁巳入伏後一日大梁張桐呈稿

隨帝離宮向渭河驪山回首又銅駝聽知口水巡游口不免口口感慨多老米書名如兩晉東都文物到宜和却携天上織成錦來口人間會巨羅咸豐

陳林齋啓湖童戲圖



Playing Children by Chen Lin Chai

仍往勢欲斷而忽翔
想晴窗玉腕拈來如
盤鸞鳳笑同伴金鍼
度與只繡鴛鴦于是
技輕珣璜珍藏篋笥
憐刻楮兮何愚嗤刻
棘兮近戲名尊草聖
請看月旦新評人號
鍼神別有風流韻事
遂使瓊閨靜處不參
繡佛之禪綺閣無人

張禮訓庭畫猴



Monkey by Chang Li

丁巳中伏甌海孫衣言謹題
揮灑層城茂苑詞千秋元氣尙淋漓誰將海岳沈雄筆扣入天孫宛轉絲字燦珠璣逾刻畫思抽綺組得靈奇踴螭翥鳳邀題賞朱邸僊才麗藻擲何須

揚本寶來禽花樣新翻翰墨林渾訝雲煙舒繭紙那知經緯度鴛鴦銀鈎鐵畫摹神腕錦綉瑤璣運匠心一自南宮留妙蹟倍教珍重玉溪吟李鴻藻
 隨題

日本伊東忠太博士講演 (續)

(未完)

楊敏敏湖花鳥



Flower and Bird by Yang Ming

支那建築之研究

本年六月十八日在北平中國營造學社席上

自午門以至坤寧門。凡殿門之配置。及屋宇之尺度。鄙人曾經精細實測製圖。至今尚珍藏之。歐美人見紫禁城。驚嘆為世界無比之宮殿。鄙人具有同感。更以其為日本宮殿之模範。而稱歎有深於彼輩者。雲崗石佛寺見許。為鄙人所發見。實則偶然事耳。明治三十五年五月。志在遊歷五臺山。從北京以車以馬。經張家口費十二日而至大

趙師莊女仕女



Lady by Miss Chao Shih Chuang

同。大同為後魏之首都。遼金之西京。竊意後魏遺跡。縱不可見。遼金遺構。必有存者。一經尋訪。果於城內見優秀之建築。如大華嚴寺。嗣晤當地知縣。問以後魏之遺跡。據云。西方三十里。有雲岡石佛寺。果為後魏之遺跡與否。不可得知。乃馳馬而往。一見之際。舌搖不下。寺為大小無數之石窟。其中佛像無量數。自數丈乃至數寸。滿壁施彫刻。驚嘆難於神魂失措者。非僅以規模之大與佛

像之優而已。確乎其為後魏遺跡無疑也。視察一週。覺於日本建築史上。遮得一大光明。感激愉快。至於不可言喻。
 題孫公嘉祜臨張猛龍碑
 天津少巖楊玉良
 余桑門掘戶。捲樞充士。乃家嚴平生。酷愛書法。予初蒙學。即諄諄書法。以為首課也。予以蠢才。多虧鯉訓。而十載青燈。攻心

(未完)

趙果彰頤山山水



Landscape by Chao Kuo Chang

學書。雖轅行客邸。未嘗一日敢間斷也。臨帖摹碑。毫無所悟。流俗趨時。癡外盲從。雖受庸夫之有許。終愧大家之格風。於民國十七年。棄學謀棲。聞孫嘉祜君。書法絕妙。賞鑒方家。維公振玉。許為五百年來所未有也。予友中吳君。與孫君係戚。因薦於公幕下。藉習書法。只以公務關係。未暇一談也。俟後去職。吳君又薦余於警備部。會(厚載)處長處。曾公書法。亦超凡儔。聞亦得諸孫君。予頗蒙公青垂。曾為予講指書法。公云。平直二字。即學書一貫之法也。夫書者。猶人也。道德愈深高。其人愈和平。故字愈平正者。其書法愈工奧也。觀夫漢魏之碑。俱端方古雅。其綽超於唐宋者多矣。故右軍之書法。為萬世聖宗也。他如執法偏巧。尤遠大

趙鍾玉珮瑤山水



Landscape by Chao Chung Yu

成。若鄭燮之怪。則豈足以取哉。蓋人之各異者。其悟筆法。有所不同耳。余竊公筆法。悟於一刻。歸寓私幕。勝熟十年。昔褚河南云。蓋非口傳手授。而云能知者。未之見也。至哉斯言。因成詩一首。昔時埋首管窺天。今始觀天那得邊。一旦嵩山開妙法。方知片刻勝十年。

民十九年。吳君復贈余。孫公嘉祜。臨張猛龍本。方筆橫秋。碑氣盎然。妙法驚絕。洗盡積習也。每於案頭摹玩。恍對古人。因成一詩。孫君書法開生面。一洗俗習五百年。妙步鍾王祖漢魏。斯文不墜賴公傳。茲錄聞見。附題於後。雕蟲附驥。以供同好者。或亦欲聞諸於異日耳。

蔡鍾駒楚昂山水



Landscape by Tsai Chu Ang

續 槐堂題畫詩鈔 (續)

潮州王顯詔

題王麓臺仿子久秋山圖

野屋瞰汀洲。疏離花弄色。晚來白菴風。驚起雙鴻鵠。

自題清谿放棹圖

題陳小蝶郵贈與錢瘦鐵合作山水
崖屋撐蒼天。斜陽亂古木。閒來理釣舟。仰臥聽飛瀑。
題冬景
琪樹戰西風。千山一色白。高低估客舟。隱約漁人宅。

劉延濤慕黃山水



Landscape by Liu Yen Tao

空翠壓危樓。巖花綴峭阪。山廻暮靄深。風動櫓聲遠。

題錢茶山雪景

夜來詩夢清。曉覺寒威迫。漁笛一絲風。谿南谿北白。

題夏景

曲洞聽泉聲。深林聞鳥語。山高雲自流。古塔擎飛杵。

題棧巒山黃山百步雲梯圖

丹梯高可攀。滄海眼中小。脚下白雲多。羣山皆碎篠。

南湖詩鈔

章臺古意 用李長吉天上謠韻

銀漢迢迢耿明星。夜闌絃管已無聲。雲破花笑月弄影。香飄一樹紅馬纓。玉漏滴殘紗牕曉。卷簾半露朱唇小。神女生涯夢不長。愁煞
 姻緣何草草。淚灑碧羅柳花扇。曲欄送客如送春。鞭絲裊裊策白馬。一棹芳塵馳坡下。

張南湖

顏文霽女士山水



Landscape by Miss Yen Wen Yu

老妓歌 用李長吉楊生青花紫石硯歌韻

丰姿綽約巫山神。衣裳飄拂想流雲。櫻桃一點含朱唇。黛螺淺掃長眉痕。烟行媚視風醉春。細路橫橋草染薰。修短合度骨肉勻。夕陽
 冉冉入黃昏。徐娘老去學時新。恨抱琵琶絃上云。

畫界瑣聞

▲中日現代繪畫展覽會。訂於本月廿八日。在東京開會。闕霍初。闕朝聖二君。乘車由奉赴日。孫子涵。但怒剛。袁巽初。嚴智開。

鍾鴻毅質夫牡丹



Flower by Chung Hung Yi

金潛。及繙譯中根齋數名。十八號乘長城丸東渡。▲此次赴日與會之舊畫。北平方面計二百〇九件。天津方面計一百六十餘件。新
 畫津平兩處計五百餘件。▲湖南符鐵年。工書善畫。用筆極老到之至。此次出品中日現代繪畫展覽會者共五件。均為符君得意之作。蒼
 勁超逸。迥非凡筆所可望其項背。▲山東濰縣。丁東齋摹印老蓮彙稿。精肖絕倫。頗可作後學之畫範。併刊笙磬同音集。滿紙琳琅。
 價貴洛陽。可稱雙絕。

博韞齋古玩 琉璃廠中間路北

本號開設二十餘年收買歷朝書畫磁銅玉石骨董古玩鑒別真確定價公道夙荷 中外人士所推許倘蒙光顧無不竭誠招待以酬 雅意

天津物華樓金銀店

本店發兌加煉十足條錠葉金赤金紋銀時樣首飾文明禮物珠寶鑽石中西器皿貨高一等價真克己務請惠顧諸君認明天官為記庶不致誤
●總店日租界大街新明戲院對面 ●分店估衣街歸賢胡同口路南

●電話 總店營業部五二九帳房二〇四六二
分店營業部三三二八號

上海畫報 「三日刊」 內容豐富

△本埠 每月大洋四角 三個月大洋一元一角 半年二元二角
每年四元四角 △外埠 連郵費每月大洋四角五分 三個月大洋一元二角五分 半年二元五角 全年大洋五元 郵票以一分為限
以上不收九五折算 △館址 上海望平街第七號門牌

新嘉坡畫報廣告

本報各種印象無不精美 內容採擇凡中外名人軼事 名地風俗古蹟 以及寓意圖畫 美術作品 詳列明晰藉供雅賞 每冊售洋貳角 可謂價廉物美 用敢謹佈 俾奉週知 新嘉坡水仙門二馬路五十九號新嘉坡畫報社

張伯川書畫潤例

△山水堂 三尺十二元 四尺十六元 五尺二十元 △橫畫加半 △屏條 每條四尺八元 五尺十元 長三尺寬一尺者六元 △冊頁 扇面各四元 △畫楹聯四尺二元五尺三元 △中堂同 △屏條 五尺以內每條二元每加一尺加一元 △冊頁扇面各一元 △以上書畫均加墨費一成外埠紙絹可以代購 寓大連市福德街十四番地內院樓上本宅 會熙 吳徵代訂

貞信 貞信
總報局在加拿大雲高華埠
KUNG CHING SUN & CO.
422 Columbia Ave.
Vancouver, B. C. Canada
哥林比夾麥街門牌四二二號

Foreign Distributors Wanted.
For Hu She Art Magazine, a monthly publication of vast circulation. Terms on application.
HUSHE ART MAGAZINE(MONTHLY)
15. CHIEN LIANG HUTUNG,
PEIPING, CHINA.

本刊為便利歐美各埠僑胞訂閱起見特約委任加拿大雲高華埠哥林比街真信總報局代理發行凡欲購閱本報者請就近向該局接洽可也
北平錢糧胡同十五號湖社啟

華北唯一圖文 北京畫報

△每三日出版一張零售大洋六分△每洋一元定閱十七期△預定五十期二元八角△預定一百期五元四角△招請外省代銷折扣從優△印有詳章函索即寄△社址北平西城後公用庫十號

李春林溪橋治印作畫潤例 第三次訂

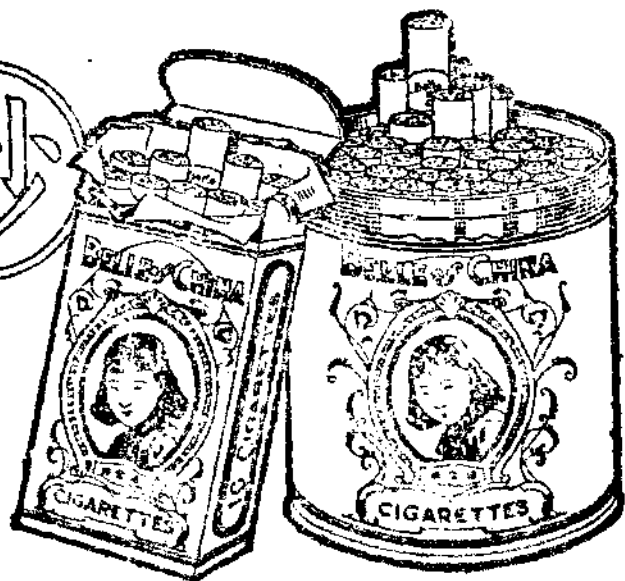
△山水著色 (點品摹古大青綠加倍水墨寫意減三成) △堂幅 (三尺十五元 四尺二十元 五尺三十元 六尺四十元) △立軸屏條 (三尺十元 四尺十六元 五尺二十元 六尺三十元) △走獸翎毛手卷冊頁 (每方尺五元) △摺扇 (每件五元) △立軸屏條 (四尺十元 五尺十五元 六尺二十元) △立軸屏條 (四尺八元 五尺十元 六尺十五元) △冊頁 (每方尺二元) △摺扇 每件二元 △鐵筆治印 (陰陽文全過寸加半 劣石不刊邊款另議) △石章 每字一元 △金晶 每字六元 收件處
△潤先惠約期取件 北平錢糧胡同十五號湖社 丹陽中市街青雲書畫社 上海西門外西林路三興里七號海上書畫聯合會 上海蓬萊市場紅葉書畫社 江蘇常熟書畫流通社 杭州東山弄四號湖山金石書畫會 大連東北商行 南洋新嘉坡南洋書畫聯合會 日本大阪中華商會 總收件營口金石書畫研究社 通訊營口李溪橋寓 庚午七月既望脩竹廬主訂於海外旅次

華芳牌香烟

愛美諸君請
 以審美眼光
 賞鑒此美化
 出品



品質香味
 裝璜三者
 無一不妙



惟一
 妙字足
 以讚美之



萬國儲蓄會

信用之由來

信用之由來，在於世人之實地試驗，而尤在本身之實事求是。故人欲樹立經濟信用於日後，第一必先儲蓄，第二必需儲蓄於可靠之儲蓄機關，蓋可靠之儲蓄機關，其儲蓄機關始有信用，儲蓄機關有信用，本身之儲蓄乃有信用也。本會自開辦以來，十有九年，所有經過，悉照章程行事，儲戶之數，月有增加，如今已有十萬餘全會，獎金之數，亦有增無已，如今五萬元之特獎，已由一而及二，一、二、三、四等獎，每種亦各有五十餘個，此皆由於本會之儲蓄機關，行事可靠，歷年所積之信用而來，亦由於各儲戶對於本身之儲蓄，實事求是，能自選擇，故有此成績也。

有規則的進步

大凡經營一種事業，不但不能進步者，無成功之望，即有進步而無規則，如忽然而進，猝然而止者，俱非佳兆，蓋進步必逐漸增加，非可突飛，方為有規則之進步，有規則之進步，其根基必固，其流澤必長，本會開辦至今，逐月有逐月之增加比例，逐年有逐年之增加比例，至於今日，儲戶保障金已有四千餘萬元，儲戶已有十萬餘全會，其進步之有規則而偉大，能留心中本會者所共知，即此可徵會根基之穩固，進步之有循序，非空言搪塞者所可同日而語也。

詳章函索即寄

北平王府井大街九十八號
萬國儲蓄會 啟
電話東局一五二二號