

浙江省政府二十五
年度行政計劃書

浙江省政府秘書處編印

華北水利委員會藏書

登記號碼：090 號

書碼：735.2, 3139

價值：元 角 分

收到年月：民國二十六年一月廿八日

數量：面 一 冊

浙江省政府二十五年度行政計劃書目錄

第一 概論

第二 民政

(一) 中心工作

- 一、繼續徵募積穀並改進運用方法
- 二、充實鄉鎮公所組織實施政教合一
- 三、訓練壯丁爲組織保甲之基幹
- 四、整理警政充實警力
- 五、厲行烟毒檢舉充戒烟設備
- 六、繼續清丈推進地政

(二) 通常工作

- 一、吏治
- 二、積穀

三、自治

四、保甲

五、地政

六、警政

七、禁烟

八、衛生

第三 財政

(一) 中心工作

一、整理田賦

二、推進會計制度

(二) 通常工作

一、田賦

二、稅捐

三、營業稅

四、沙田官產

五、制用

六、其他事項

第四 教育

(一) 中心工作

一、辦理短期小學師資訓練

二、推行義教及充實學額

三、籌增及整理地方教款

四、實施青年訓練及民衆訓練

(二) 通常工作

一、一般事項

二、教育經費

三、高等教育

四、國外留學事項

浙江省政府二十五年行政計劃書 目次。

浙江省政府二十五年行政計劃書 目次

五、中等教育

六、師範教育

七、職業教育

八、小學教育

九、私塾

十、民衆教育館

十一、民衆學校

十二、民衆讀物

十三、通俗講演

十四、民衆娛樂事項

十五、其他社會教育事項

十六、實驗研究及輔導事項

十七、地方教育行政事項

十八、編審事項

第五 建設

(一) 中心工作

- 一、設立農業倉庫
- 二、改進農業技術及推廣
- 三、改進交通工具使人民盡量利用以發展社會經濟
- 四、興修地方水利
- 五、工商管理

(二) 通常工作

- 一、農業
 - 甲、稻麥(附推廣實施計劃)
 - 乙、棉業(附推廣計劃)
 - 丙、園藝
 - 丁、茶葉
- 二、林業

三、畜牧

四、土壤肥料

五、蟲政

六、水利

七、交通

甲、路政

乙、電政

丙、航政

八、合作事業

九、工商管理

十、鑛業

十一、漁業

十二、建設湖湖農倉實驗區

第六 保安

(二)中心工作(通常工作同)

- 一、指定諸暨等十縣施行壯丁特別訓練
- 二、積極建立民衆自衛力量以鞏固內地治安
- 三、澈查民有槍械并明定民衆武力試用辦法
- 四、積極推進民間防空事業

第七 附錄

- (一)浙江省蠶絲統制委員會二十五年行政計劃
- (二)浙江省漁業管理委員會二十五年行政計劃

浙江省政府二十五年行政計劃書 目次

浙江省政府二十五年度行政計劃書

第一 概論

竊惟行政之道，經緯萬端，苟博取而泛使，則進銳而退速，抑且分爲錯綜，難收一貫之效。循序漸進之功，良以思歧則志棼，用多則力拙，其無績效，自毋待言！必也研求其樞要，衡其輕重，審其緩急，第其先後，尤須適應環境之需要，舉其當務之所急，如振衣而趨，俾綱舉而目張，於是工作計劃者尙矣。省政之大類凡五：曰民政、曰財政、曰教育、曰建設、曰保安。其應辦事項，至爲繁賾，爰就五大類中，擇其急要舉辦者，釐爲本年度中心工作，次要者卽爲通常工作，更於五類之外，另闢專欄，將本省蠶絲統制及漁業管理兩委員會，本年度擬辦事項一併列入，作爲附錄焉。



浙江省政府二十五年行政計劃書 概論

第二 民政

(一) 中心工作

一、繼續徵募積穀並改進運用方法

本省積穀原定於二十五年份止辦足七百萬石惟過去因受旱災及匪患影響未能如期募足而原定徵集方法係按畝派募負擔不免偏枯復以倉政初立又未盡運用之方本年度擬本強迫儲蓄之旨另定普遍徵募規章並訂運用積穀以作生產資源之辦法

二、充實鄉鎮公所組織實施政教合一

查各縣鄉鎮長副雖經先後飭據各縣審慎擇任並普施訓練惟鄉鎮事務繁多非鄉鎮長副獨力所克完全負荷自應專設事務員以充實之擬選取相當人才施以必要訓練分司「養」「衛」事務一面使鄉鎮辦事人員與地方教育人員密切聯絡以實現政教合一

三、訓練壯丁爲組織保甲之基幹

查壯丁爲保甲組織之基幹亟應積極訓練本年度擬依照 中央頒發二十五年壯丁訓練實施綱要並參酌本省情形詳訂辦法督飭各縣市分期實施訓練以鄉鎮爲單位訓練幹

部以就地取才爲原則先施幹部訓練次及壯丁訓練本年度擬先完成三十萬人之第一次基本教育

四、整理警政充實警力

本省警政迭經切實改善本年度擬遵照 行政院令頒整理原則酌訂計劃認真整理以期益臻完善並訓練義勇警察籌辦消防警察藉以充實警力一面設立警察訓練所培養人才整頓店住屋捐以裕警費

五、厲行烟毒檢舉擴充戒烟設備

查烟毒總檢舉已於上年度會同禁烟總監特派專員切實辦理並督飭於保甲案內之聯保切結加訂入檢舉烟毒一款以爲橫的連鎖責任本年度擬更進一步責令互相監察實行連坐並繼續厲行總檢舉及總檢查一面推設戒烟所擴充設備所有戒烟人員等及戒烟製劑改由省統籌管制以杜流弊對於投戒及勒戒烟民應分別貧富酌定收費免費辦法切實施行

六、繼續清丈推進地政

本省大三角測量除杭嘉湖系業已辦竣外本年度擬將未成各系繼續趕測完成所有小

三角測量並即設法推進至辦理清丈各縣尙未完成者即行督飭從速辦竣其未開辦者分飭籌款開辦一面舉辦土地登記藉以釐正地籍確定產權

(二) 通常工作

一、吏治

一、繼續嚴勤視察整飭紀綱

(說明)自廿四年度厲行視察制度並嚴督各縣長切實考核所屬員司及行政警察祛除積弊以來貪污事件尙少發現本年度自應遵照行政院令繼續努力督飭以清吏治

二、積穀

一、繼續徵募積穀並改進運用方法

(說明)本省積穀原定自二十五年分止辦足七百萬石願過去因二十三年分旱災普遍嚴重無法進行二十四年分股匪竄擾浙南各縣又難徵募原已積有成數縣份轉有因使用而減少者且徵募方法一依田畝則不免偏枯之弊而倉政初立又未盡運用之方本年度擬本強迫儲蓄之旨另定普遍征募規章繼續增積一面訂定運用積穀以作生產資源之辦法

三、自治

一、充實鄉鎮公所組織實施政教合一

(說明)查各縣鄉鎮自區劃整理完竣後所有鄉鎮長及副鄉鎮長雖經先後飭據各縣審慎擇任並普施訓練惟鄉鎮事務繁多非鄉鎮長副獨力所克完全負荷自應專設事務員以充實之擬選取相當人才施以必要之訓練分司「養」「衛」事務關於訓練辦法另訂方案自本年度起實施

又各縣鄉鎮公所設立地址尙未有劃一規定鄉鎮辦事人員與地方教育人員亦缺乏密切聯絡自本年度起各鄉鎮公所應遷設轄境內適當之學校中雙方辦事人員並應密切聯絡以實現政教合一其有未設學校之鄉鎮本年度內應一律籌設

四、保甲

一、運用保甲

(說明)查本省保甲編組組織業已完成保長訓練並亦就緒今後應切實講求運用惟保甲長均有相當職業不能過分役使故本年度保甲長之中心任務第一步應暫以宣達政令約束住民查報戶口異動及行政方面必要之協助爲限俟人民對於保甲制度有

更深切之認識而經費亦有較寬裕之儲備再行逐步增加至保甲長人選仍督飭各縣隨時考詢勵行甄別并實施獎懲以改進素質健全制度

二、訓練壯丁

(說明)查壯丁爲保甲組織之基幹亟應積極訓練本年度擬依照中央頒發二十五年壯丁訓練實施綱要並參酌本省情形詳訂辦法督飭各縣市分期實施訓練以鄉鎮爲單位訓練幹部以就地取才爲原則先施幹部訓練次及壯丁訓練本年度擬先完成三十萬人之第一次基本教育

三、編聯水上保甲注重漁民組織計劃接濟資本

(說明)本省過去編辦保甲同時編組船戶保甲惟浙省襟帶江海濱臨湖河船舶情形至爲複雜僅爲編組未盡水上治安之效爰重又擬訂編聯水上保甲辦法補充船隻登記檢查管理各部分但沿海漁船漁民之數量與生計較內河倍加繁複與困苦除設警保護外尤宜特別注意保甲管制施以訓練一面計劃接濟資本俾安心職業遂其生計以免外力引誘

五、地政

一、完成大三角支系測量繼續推進各縣小三角測量

(說明)本省大三角除杭嘉湖系已完成外浙東僅測成三角鎮上年度開始測量支系聯絡網期使各幹系間滿布大三角點以爲小三角測量之依據本年度擬一律完成之至小三角測量向歸民政廳派員施測本年度內續辦清丈縣分應繼續推進俾圖根戶地測量得以循序進行

二、督促現辦清丈縣份完成外業督飭未辦縣份卽行開辦

(說明)現辦清丈之蕭山鎮海上虞平湖海寧海鹽嘉善崇德八縣及鄞縣永嘉之商埠區域擬限本年度上期完成外業紹興長興兩縣限本年度完成外業又預定本年度開辦清丈者有衢縣平陽樂清溫嶺奉化定海等本年度自應督飭實行開辦

三、督飭舉辦土地登記籌劃各縣地政經費

(說明)浙省清丈後向係依據省頒圖照規則發照以確定產權現土地法及土地法施行法中央均已明令定於本年三月一日起施行並另奉頒布各省市地政施行程序大綱明定發照地方應依法改辦登記自應遵照督飭各縣進行至於中央頒布地政經費籌集辦法雖許預征一部分登記費及書狀費但農村田地應予除外不但分別爲難

抑又所收無幾故仍不能不設法另籌如催征測繪費征收登記費書狀費撥借舊賦
息借商款仍當酌量情形督促籌劃

四、訓練初級地政人員檢查過去工作人員成績

(說明)各省市訓練初級地政人員辦法大綱已奉內政部令公布本省地政正在積極推進
之中需才孔亟而已清丈發照縣分改辦登記尤須預備大批人員茲擬先訓練登記
人員又各縣測丈算驗多按成績給薪近於包工雖進程較速而或欠精稿急應檢查
現檢查人員都附在各隊組班不免偏情此後檢查工作擬由省集中辦理人員亦輪
流抽換間予重複抽查以重圖籍

六、警政

一、擬訂整理警政三年計劃

(說明)遵照 行政院廿五年六月三日第三四四三號令頒整理警政原則各條之規定另
擬整理警政三年計劃專案呈核

二、義勇警察消防警察等之訓練與籌辦

(說明)在非常時期中警察應負任務至為重要亟應積極準備例如訓練義勇警察以增警

力訓練水警以利諜報整飭消防以重空防之類並逐項訂定進度辦法切實辦理

三、籌設警察訓練所

(說明)本省警官人材已足敷用長警人材尙感不足各縣限於財力未能訓練新警均係考錄備用素質太低擬於本年度內依照中央頒布警察教育規程設所訓練學警分二期辦理每期學警名額以現有各縣警額二十分之一爲標準由縣保送入學資格限定在初中以上六個月卒業後分發原縣擔任行政警察職務其待遇月薪不得低於十六元以示優異又擬擇優加以兩個月之自治保衛戶籍等訓練備委充鄉鎮事務員管理關於「衛」的事務所內並附設外事警察訓練班暨補習班等

四、切實整頓警察經費

(說明)本省警費除三成縣稅田賦附捐外要以店住屋捐爲大宗自民國十七年創辦以來雖經歷年編查除店屋捐比較已達水準外住屋捐仍多匿漏亟應切實整頓本年度擬全省一律組設房屋租價審定委員會審定房屋租價以爲征捐依據一面對於各縣重複征收之鋪捐以及苛細警捐查明免除

七、禁烟

一、加緊實行連坐繼續實施檢舉

(說明) 查烟毒總檢舉上年度經已會同 禁烟總監特派專員切實辦理並督飭於保甲案內之聯保切結加訂檢舉烟毒一款以爲橫的連鎖責任本年度擬切實督飭進一步相互監察實行連坐並於相當時間繼續實施總檢舉及總檢查實施步驟及辦法另定之

二、推設或擴充戒烟所

(說明) 查察烟毒案犯依本省肅清殘餘烟毒辦法爲自上而下之查察各戶聯保爲橫面之聯繫層層督察節節連鎖至爲嚴密惟烟禍既深欲一舉廓清嚴刑以繩不免慘烈擬於不抵觸法令範圍內予以自新多設戒烟所其自首或自願投戒之犯不復科刑戶主舉發者視爲自首情罪可原者從輕發落其詳細標準另擬專呈過去各縣戒烟所設置太少不敷容納烟民應力加推設或擴充其戒烟人員及戒烟製劑改由省統籌管制分發應用以免各種流弊其投戒勒戒烟民應分別貧富酌定收費免費辦法擬於本年度分別實施

八、衛生

浙江省政府二十五年行政計劃書 民政

一、指定縣分成立衛生所或設置衛生技士開辦衛生稽察訓練班

(說明)查設置縣立醫院因需費過多不易實現本年度除繼續整頓現有之縣立醫院及診察所外並擬指定杭縣海甯嘉興永嘉四縣成立衛生所鎮海定海金華三縣各設置衛生技士一員負責辦理衛生教育醫藥管理預防接種指導衛生稽查改進環境衛生訓練初級衛生人員(農村救濟員種痘員等)等工作又衛生稽查員爲初級衛生行政人員之一擬於本年度內在省開辦訓練班先行令飭衛生經費較爲寬裕之縣分(預計約有四十二縣)保送具有初中畢業程度之現任公安科職員或警官或其他志願人員來省受訓期滿考核及格者即由各該縣委以衛生稽查職務專任主持清潔飲食物管理預防接種以及衛生法令上所規定之應行取締指導事項

二、切實推行公墓取締私墓

(說明)各縣公墓及公葬場地雖經劃定成立尙少本年度擬積極將各地公墓籌設完成同時對於舊坟一律限期登記如有延違情事即予勒遷

第三 財政

(一) 中心工作

一、整理田賦

查本省稅收以田賦爲大宗而田賦狀況又最爲複雜本年度擬整頓綱要如下(一)遣派專員考查各縣田賦原有基礎及現實情況加以個別研討俾獲適當之改進方法與步驟以作整理原則上之參考(二)修訂各項征收章程則以便運用藉增稅收(三)繼續嚴追欠賦以矯正民間拖欠積習

二、推進會計制度

查本省上年度曾於年征省稅十萬元以上之縣份設置會計稽核主任辦理頗著成效本年度擬將其餘各縣一律設置同時將現行制度再加修訂以期刷新

(二) 日常工作

一、田賦

一、遣派人員按縣考查田賦行政實況個別研討其適當之改進方法及步驟分別實施

(說明) 查本省稅收以田賦最爲大宗而亦以田賦狀況最爲複雜各縣之內有已將地籍整理並將征收制度改進者有地籍已整理而征收制度尙未改進者有正在着手整理地籍征收制度之改進尙須有待者有地籍雖尙未整理而已將征收制度改進一部分者有地籍未整理征收制度亦未改進者情形已至參差而各縣田賦行政上之原有基礎又至不相同故整理浙省田賦決非全省一單行方案所能奏效必各就其原有基礎及現時已未整理之實況個別研討其適應於當地情形之改進方法與步驟分別實施方可費力少而成功易故上年度曾經本政府委員會議決特設整理賦稅專員先就田賦部分由財政廳派赴各縣考查研討並先選定已整理改進而著有成績或雖已整理改進而成績未著或雖未整理改進而著有特種成績之杭縣等十一縣考查其實況及優劣點之所在以備酌定整理改進原則上之參考業於上年度內考查竣事本年度內當續派前項人員會同主管科人員前赴其他各縣個別考查並與各該縣長詳細研討適應當地情形之改進方法及步驟由財政廳逐一核定督飭實施

二、修訂田賦征收章則以資現時征收上之改進與運用

(說明)查本省田賦征收成數年來未見起色整頓之方固宜如前項所述逐一從事根本整理然爲目前稅收計自宜一面併就現時征收上之利弊將現行田賦征收章則詳加修定俾經徵官器得運用之以改進日前之徵收而裕收入

三、繼續清追欠賦以矯正拖欠習慣

(說明)查本省田賦自民十六年至二十四年積欠頗鉅上年度曾經本政府頒布清追欠賦辦法規定分期清追並第一期業已經過結束本年度自當按照原辦法繼續分期清追以期矯正欠報惡習而清積欠

二、稅捐

一、整頓戶糧推收及契據之驗稅以正糧產

(說明)查人民移轉不動產例須推收過戶並將契據投驗納稅此不特稅收攸關亦所以正地籍而重產權乃各屬往往有產雖移轉糧不推收及匿契不投稅情事自當察酌各屬現狀妥訂整頓辦法督飭辦理

二、繼續調查各項地方稅捐免除苛雜

(說明)查各縣市地方稅捐其涉及苛細者業經隨時查明予以免除惟各區鄉鎮地方之舊

有各項收入屬於苛雜而未經免除者尙復不免擬繼續詳細調查分別核定徵免

三、營業稅

一、調查各種貨物產銷情形以資核定營業稅額之參證

(說明) 查各種貨物之產銷情形與營業稅收數之消長具有密切關係擬先將大宗產銷之貨物從事調查統計次及其他各物庶查定各業營業稅額時得所參證藉杜隱匿

二、嚴密訂定營業稅初查復查辦法以杜隱漏

(說明) 查各業每年應納營業稅額例於調查時核定故各業稅額有無隱漏全在調查時之是否認真執行而調查手續分爲初查與復查兩種故擬將初查復查辦法嚴密訂定並督飭切實執行用杜隱漏而裕稅收

三、普遍宣傳營業稅各項稅則以養成商民依法納稅之習慣

(說明) 查營業稅稅率複雜一般商民因未明定章致有短報滯納觸犯罰則者亦比比皆是故擬將各項稅則之各主要點加以淺顯說明廣爲宣傳務使普遍庶得家喻戶曉藉以養成依法納稅之習慣

四、修訂營業稅徵收局組織規程以利徵務

(說明)查本省各營業稅徵收局組織規程施行以來已歷數年按諸過去情形尙有應行補充改善之處故擬卽安爲修訂以期增進稅務行政上之效率

四、沙田官產

一、清理沙田官產改由市政府繼續辦理以速事功

(說明)查本省清理沙田事宜係分設專員主辦清理官產事宜在官產較多各屬亦併由專員兼辦雖辦理以來清理完竣地畝已屬不少惟本省海綫甚長沙田區域頗廣現在沙田較夥縣分已多辦理清丈若由各縣歸入清丈一併清理自屬事半功倍至官產已所餘無多亦儘可責成各市政府直接清理無須再另設專員擬將原設各專員一律裁撤自本年度起卽改由各市政府繼續清理

五、制用

一、推進會計制度以刷新計政

(說明)查本省上年曾於經徵省稅年在十萬元以上之縣分設置會計稽核主任辦理以來頗著成效茲擬將其餘各縣亦一律設置並將制度再行妥訂改進以期刷新計政

二、普遍設立金庫以完成出納系統

浙江省政府二十五年度行政計劃書 財政

(說明) 查本省各縣已設立金庫者共四十二縣茲擬將其餘二十三縣亦一律設立俾與會計制度得收相輔而行之效並以完成出納系統

三、繼續清理各縣交代以清積案

(說明) 查本省各縣交代自切實清理後積案多已算結現在未結者已僅三十五縣擬仍繼續督促清理對於以前欠款並仍設法嚴厲催追以期清結

六、其他事項

一、改善財政統計之編製以歸正確

(說明) 查本省歷有財政統計之編製惟關於徵收上之數字均係以金庫作帳者為準途因墊撥轉帳關係致與賦稅實徵數互有出入此後編製統計關於徵收數目擬一律改以實徵數為準使歸正確而足為施政上之參考

二、舉行各縣財政科長會議以改進縣財務行政

(說明) 查全省稅收除設有專局地方之營業稅外餘均由縣政府辦理而縣長總理縣政事務至繁其一縣財務行政之良窳其樞紐實繫於主管財政之科長故擬舉行各縣財政科長會議諮詢討論並宣示整理財政方針及要項以期改進縣財務行政

三、訓練財務人員以增進財務行政之效能

(說明) 查整理財政制度與人事並重，苟辦理財務之人，乏相當能力，雖有良法收效，仍微。故財務人員之訓練，亦為整理財政上之急要事項。茲擬先就各屬現任財務人員，分財務行政人員、徵收人員、會計人員三類，次第分別抽調，設班訓練。次依各項需要，以相當學校畢業生，施行短期訓練，授以實際應用之科目，並實習。俟訓練合格，分別予以試用，以期增進財務行政之效能。

四、登記全省財務人員並次第實施甄審保障

(說明) 財務人員與財政整理之關係，既如前述，其任用之重要，自不待言。茲擬一面抽調訓練，一面全部調查登記，並妥訂辦法，繼續施行甄審。其審查或訓練合格者，併予以保障。其非現任人員，亦得呈請甄審。

五、訪查徵收積弊，嚴切革除

(說明) 查賦稅徵收，向多積弊。自民十六以來，迭經禁革，惟訪聞所及各屬，仍難免有陽奉陰違，或革除後，又故態復萌。情事病民，實甚。自應多方訪查，嚴切禁革。其有違犯者，並即嚴懲，以期禁絕。

浙江省政府二十五年行政計劃書

財政

第四 教育

(一) 中心工作

一、辦理短期小學師資訓練

1. 分區舉辦短期小學教員訓練 短期小學教員之訓練除由各縣自辦外得由省與縣合辦業已訂定辦法擬分區舉行以收統一之效

2. 擬訂短期小學教員訓練課程 查二十四年度各縣市訓練短期小學教員其課程及期限分歧不一今後爲劃一起見訂定課程由各縣市遵照辦理

二、推行義教及充實學額

1. 實施二十五年義務教育計劃 上年度實施義教頗收成效本年度義教計劃業經擬定擬循序實施

2. 考查各縣市義務教育第一年實施狀況 上年度爲實施義教第一年實施以來雖頗收成效但欲明瞭詳細情形尙須嚴格考查

3. 督促各縣市各級小學增加貧苦兒童免費學額 查各縣市自設立短期小學以來學童

入學驟見增加可見過去失學兒童之多由於學校不普遍設立與夫學校收費較重今後爲求教育機會均等計各級小學亦多設貧苦兒童免費學額

三、籌增及整理地方教款

1. 繼續舉行各縣市增籌教育款產運動 教育事業日漸推進因此需款甚殷增籌教款爲當務之急本年度仍應繼續舉行

2. 繼續抽查各縣教育款產整理工作 各縣原有教費偷徵收保管不力開源雖多亦無濟於事故整理工作頗爲重要教育廳訂有整理辦法每年派員抽查以資督促

3. 考查各縣市百年積儲金第一年度成績 查百年積儲金辦法自上年度頒行後各縣市已開始募集關於辦法方面亦均經教育廳核定惟一年來成績如何應加考查以明真相

4. 查核各縣償還儲備金事項 二十三二十四兩年度內各縣因旱匪災關係教育經費極形短絀曾由教育儲備金內撥借地方公債數千元以至數萬元俾資挹注依照原訂辦法每年應償還若干均各規定數目二十四年度是否照數償還應行查核

5. 考核各縣經管教育經費之月報年報及徵起舊欠 各縣教育經費積欠頗多對於每月每年收支情形應行嚴格考查故教費之月報年報及征起之舊欠各款加以考核以明各

縣教費實際狀況

四、實施青年訓練及民衆訓練

1. 督促各類中等學校切實實施青年團組織 查教育廳爲增進教育效能實施青年訓練起見上年度已訂頒浙江青年團大綱令飭各中等學校遵辦此項青年團之訓練自應從有嚴密之組織着手爰擬督促各校依照規定認真組織俾利進行

2. 督導各縣市區民教館提倡實施「文武合一術德兼修」之教育 此項教育係 蔣委員長所倡導其大意爲發揚剛毅的民族精神造成磅礴偉大民族力量完成復興國家民族事業矯正過去重文輕武惡習恢復古人「文武合一」之教育鍛鍊強健體魄要與日光空氣水鬥爭現代國民須具「智信仁勇嚴」之武德並以六藝爲教育主要內容

3. 督促並指導各縣市中心民衆學校設施非常時期教育 各縣市中心民衆學校爲一縣學區內之中心輔導機關過去側重於設校授課本年度內擬督促其變更向來精神注意訓練並組織當地民衆使區內成人俱有能應付非常時變之技術與智識

4. 督促並指導各縣利用保甲制度及壯丁訓練時期推行識字教育及精神訓練 本省各縣保甲俱已編制完竣保長業經訓練壯丁訓練於本年度內亦可進行擬卽由教育廳會

同民政廳訂定明確切實辦法督飭各縣利用此種組織及時機推行識字教育及精神訓練

(二) 通常工作

一、一般事項

一、派員考察國內外教育之優良設施

(說明) 查年來各省教育設施各就新教育動向察酌當地環境力求進展多有優良成績表見教育廳擬於本年度內派員前往考察以資借鑑

二、會同省黨部舉行全省童子軍分區大會

(說明) 教育廳會同省黨部辦理全省童子軍大會已歷五屆本年度擬變更辦法於二十六年兒童節會同省黨部舉行全省童子軍分區大會俾資促進各地童軍事業

三、繼續指導督促所屬教育機關實施國防教育及生產教育並注意民族意識之啓發

(說明) 查本省教育廳自二十二年第一學期起訂頒國防教育及生產教育實施辦法後各教育機關均能切實奉行三年以來亦收相當效果惟因經費困難及設備缺少未能有長足進展今後自應繼續設法指導督促以期逐漸完成

四、組織教育機關建築設備委員會

(說明)各教育機關建築設備向由各機關自行計劃呈請教育廳核准施行故尙未能悉臻妥善亦未能盡合經濟原則自二十五年起擬組織教育機關建築設備委員會對於各校等建築設備釐定標準詳加調查並爲之指導計劃俾資改進

五、訂頒省立教育機關房屋修建規程

(說明)省立各校等房屋之修建向例呈由教育廳核定後方可興工惟應送工程圖樣說明估價單等書件應用招標比帳等辦法以及訂立合同呈請驗收等事項往往參差不齊或竟手續不完致教育廳監督審核時感困難自二十五年起擬即訂頒教育機關房屋修建規程以資遵循而歸一律

六、舉行省立各校事務主任會議

(說明)查省立各校多設事務主任主持庶務會計文牘等事既已異常繁重亟須隨時改進以增效能而是項事務又與訓育教學有連帶關係往往以事務方面辦理不甚妥善致影響訓教方面之進行故教育廳擬於二十五年起召集各校等事務主任商討關於重要事務之如何改進以及如何與訓教兩方取得聯絡以收同時並進之效似於

教育前途不無裨益（此項會議原定在二十四年度舉行因乏適當機會故改在二十五年度召集）

七、擬訂省立教育機關會計考成辦法

（說明）省立教育機關會計任用暫行規程實施以來各機關會計均由主任人員呈薦經教育廳審核後予以正式委派各校等會計事務比較漸合軌轍惟會計考成尙未舉行自二十五年起擬訂定省立教育機關會計考成辦法以資獎懲而圖改進

八、舉辦特種教育

（說明）本省接鄰閩贛皖各縣曾受赤匪竄擾爲使民衆澈底覺悟不受赤匪之欺騙和脅迫並具有自衛之智能起見擬就淳安遂安開化常山江山衢縣遂昌龍泉景甯龍游松陽慶元泰順等縣實施特種教育

九、舉行全省文獻展覽會

（說明）查上年度計劃擬籌辦全省文獻展覽會惟爲適應環境需要展覽範圍應予擴充如鄉賢遺物民族文獻書畫像片等概予羅列以廣觀摩徵集手續頗感繁複上年度先行組織設計委員會從事籌備並確定徵集步驟分別接洽一面着手調查統計編製

各項有價值之圖表擬於本年度雙十節起在省立圖書館實行展覽

十、設立軍事陳列館

(說明)此項軍事陳列館擬附設在西湖博物館內徵集或購備軍用武器防禦用品以及有關軍事上國防上各種調查統計等圖表文字陳列展覽以喚起民衆對於軍事常識之注意

十一、舉行全省運動會

(說明)依照本省各級運動會組織大綱應於本年度舉辦第五屆全省運動會凡考核各縣市各學校體育成績並甄拔出席全國運動會選手均於開會時行之

十二、指導各縣市整理民衆體育場並訂頒設備標準

(說明)各縣市體育場場地面積大小及組織概況前經教育廳製定調查表格分令各屬填報在案本年度擬將調查結果妥爲整理並指導改進各項設備並擬規定最高最低標準使各縣依照實施

十三、繼續督促各中小學兼辦民衆教育

(說明)查全省各中小學尙未能普遍兼辦民衆教育事項以致各地年長失學者仍屬衆多

應繼續加以督促並設法解除設施上之困難使能積極推進

十四、擬定推廣職業補習教育辦法

(說明)本省各地生產技術落後致生產品之質量均屬低下而過去實施職業補習教育又偏重形式注意設立專校實不足以應社會之需要茲爲適合社會情況改進生產技術起見擬於本年度內訂定推廣職業補習教育辦法督飭施行

二、教育經費

一、考查各縣市百年積儲金第一年成績

(說明)查百年積儲金辦法自二十四年度頒行後各縣市已開始募集關於辦法方面亦均經教育廳核定惟一年來成績如何應加考查以明真相

二、查核各縣償還儲備金事項

(說明)廿三廿四兩年度內各縣因旱災匪災關係教育經費極形短絀曾由教育儲備金內撥借地方公債數千元以至數萬元俾資挹注依照辦法每年應償還若干均各規定數目二十四年度是否照數償還應行查核

三、考核各縣經管教育經費之月報年報及徵起舊欠

(說明)各縣教育經費積欠頗多對於每月每年收支情形應行嚴格考查故教費之月報年報及徵起之舊欠各款加以考核以明各縣教費實際狀況

四、繼續舉行各縣市增籌教育款產運動

(說明)教育事業日漸推進因此需款亦大故增籌教款仍應繼續舉行

五、繼續抽查各縣教育款產整理工作

(說明)各縣原有教費偷徵收保管不力，開源雖多亦無濟於事故整理工作頗為重要教育廳訂有整理辦法每年派員抽查以資督促

三、高等教育

一、繼續擴充省立醫藥專科學校設備並擬改組為醫藥學院

(說明)查省立醫藥專科學校為本省培養醫師之唯一教育機關自應力謀整頓以切需要教育廳已於上年度積極改進學校病院各種設備於教學實習業有良好效益本年度擬繼續加以擴充並擬改組為醫藥學院俾臻完善

二、繼續調查省內外專科以上學校浙籍學生

(說明)全國專科以上學校浙籍學生由教育廳製成調查表分別調查已歷年所本年度擬

仍繼續調查以明實況並資比較

三、繼續調查國內外專科以上學校狀況爲高級中學畢業生升學指導之依據

(說明) 教育廳爲督促本省各中學實施畢業生之升學及就業指導起見擬繼續調查國內

各大學及專科學校狀況以爲各高級中學指導畢業學生升學之依據

四、國外留學事項

一、修訂派遣留學生辦法

(說明) 本省前訂關於派遣留學生辦法現在多已不能適用擬分別加以修訂俾資實施

二、訂頒考核官費留學生辦法

(說明) 本省留學生向無考核專章是以在國外各生生活狀況及學業成績均無從周悉爰

擬訂頒辦法以資考核

三、派遣公費歐美留學生

(說明) 本省前以省庫支絀國外公費生暫停派遣本年度擬派遣歐美公費生若干人以宏

造就

四、調查本省留學生歸國後服務狀況

(說明) 查本省留學生畢業回國者逐年增加其在國內服務狀況教育廳擬精密調查編成統計俾知本省某種專門人材已有若干某種專門人材亟待造就以爲決定派遣之標準

五、擬訂歐美自費留學生獎學金暫行辦法

(說明) 查國外留學規程第二十九條有自費生有特別成績者得享受各本省市獎學金補助之規定本省爰擬訂制歐美自費留學生獎學金辦法俾資實施

五、中等教育

一、籌議實行中等學校分科視導制

(說明) 教育廳以中等學校分科視導注意既專考核較易實爲督促學校改進訓教設施之有效辦法擬在本年度訂制辦法籌議實行

二、舉行中等學校各種學術講座

(說明) 查本省中等學校業於上年度舉行國防教育講座頗多相當效益教育廳擬在本年度舉行各種學術講座灌輸各種現代學識以補學校教學所不及

三、會同省黨部舉行各類中等學校現任訓育主任暑期訓練

(說明) 查本省中等學校精神訓練年來頗多推進對訓育職務亟應有相當輔導俾資適應
教育廳爰擬於本年度暑期內會同省黨部舉行各校訓育主任集中訓練藉符需要
四、修訂抽考中學學生成績規則

(說明) 查本省抽考中學學生成績規則自二十年訂頒後迄今已逾四年教育廳爰擬加以
修正以利施行

五、督促公私立各中學設置免費生公費生名額

(說明) 教育廳爲遵照 行政院令擬自本年度起督促本省公私立各中學設置免費生及
公費生學額以獎進品學俱優無力就學之學生

六、督促各高級中學及師範學校提高女生護士訓練

(說明) 查本省高級中學及師範學校女生護士訓練業由教育廳督促實施各校學生對於
急救看護防毒等常識已有基礎培植該廳擬自本年度起進一步提高其訓練方式
俾合特殊教學之一般標準

七、督促各中學及師範學校舉行學生史地科成績分區展覽會

(說明) 查中學及師範學校史地科教學爲培育民族文化充實國際知識啓發愛國精神之

有效訓練教育廳擬督促各校舉行學生史地科成績分區展覽會藉資觀摩而便
考核

八、督促各類中等學校切實實施課外分組教學辦法

(說明)教育廳爲遵照中等學校特種教育綱要督促本省公私立各類中等學校實施課外
分組教學起見擬在本年度內製發調查表式通飭將實施情形查明填報一面派員
視導以憑考核

九、繼續舉行中學師範學校一二年級學生主要學科及三年級學生免除會考各學科成績抽 考

(說明)教育廳爲督促各中學師範對於各年級學生認真教學擬仍繼續派員前往舉行一
二年級學生主要學科及三年級學生免除會考各學科成績抽查督督促
十、繼續整理各縣市公私立各類中等學校並輔助其發展

(說明)查本省各縣市公私立中等學校質量方面均應繼續改進與調整藉符環境需要教
育廳擬擬積極督導並予以物質上之補助俾資發展

十一、繼續召集中等學校衛生會議

浙江省政府二十五年行政計劃書 教育

(說明)教育廳以本省各中等學校對於衛生設施尚有積極改進之必要因擬舉行中等學校衛生會議以便商討具體辦法而利實施

三、訂頒中學及師範學校史地科設備最低標準

(說明)查史地科教學非有良好輔助用具頗難增進學生研究興趣而達到教育最高效率教育廳有鑒及此爰擬訂頒中學及師範學校史地科設備最低標準通飭遵照辦理

三、繼續整理補充中學及師範學校自然科勞作科及體育科各種設備

(說明)教育廳爲督促各中等師範學校充實自然勞作體育等科設備擬繼續分別調查其有應行整理補充者即儘量予以整理補充以利教學

十四、繼續督促各高級中學提高理化科研究及實驗

(說明)查高級中學理化科之研究及實驗直接培植科學基礎間接充實國防知能自應認真提高教育廳爰擬繼續督促各校積極改進各該科教學設施以應需要

十五、會同國民軍事訓練委員會繼續舉辦高中以上學校集中軍訓

(說明)查高級中學以上學校一年級學生軍事訓練課程規定每年自四月起至七月止在省城內集中舉行上年度業已遵照辦理本年度內自當由教育廳會同國民軍事訓

練委員會繼續遵辦俾青年學生得受三個月極嚴格之軍訓養成軍事化及集團化之生活習慣

六、督促各類中等學校繼續舉行學生健康檢查並改善校內衛生設備

(說明) 本省中等以上學校學生健康檢查杭州市區內各校已於上年度分別舉行本年度內擬由教育廳繼續通令各中等學校依照浙江省中等以上學校學生健康檢查應行注意事項舉行各該校學生健康檢查以重衛生

七、繼續考查各中學師範學校軍事管理或童子軍管理成績

(說明) 查中等學校軍事管理辦法及童子軍管理辦法業於上年度由教育廳令飭實施本年度為繼續督促其積極實施計仍擬派員前往檢閱以憑考查

八、繼續考查各類中等學校推行應頒關於改進訓育各種方案及辦法

(說明) 查教育廳為改進各類中等學校訓育設施業於廿三年度訂頒方案辦法多種通飭遵辦本年度擬繼續將其推行成績予以考查藉便督促

九、督促各類中等學校切實實施青年團組織

(說明) 查教育廳為增進教育效能實施青年訓練起見業於上年度訂頒浙江青年團大綱

令飭各中等學校遵辦此項青年團之訓練自應從有嚴密之組織着手爰擬督促各校依照規定認真組織俾利進行

三、督促各類中等學校厲行教職員軍事訓練辦法

(說明)本省中等學校教職員軍事訓練辦法已於上年度由教育廳訂頒通令遵照辦理該廳恐各校奉行不力有違舉行是項訓練本意爰擬予以嚴格考查以資督促

廿二、繼續檢定中學及師範學校教員

(說明)教育廳擬於本年度內遵照教育部令繼續舉行本省中學及師範學校教員無試驗檢定以符功令

廿三、督促各類中等學校厲行訓教合一

(說明)查訓教合一為改進學校對學生精神訓練最有效辦法之一教育廳於訂頒中等學校各種方案及辦法時已注意及之現擬進一步加以督促使其一律厲行以宏實效

廿三、舉行中等學校校長暑期勵志會

(說明)教育廳以中等學校校長負領導青年之責擬於二十六年暑期內舉行全省中等學校校長暑期勵志會以增進其服務效率

卅、舉辦現任童子軍教練員暑期訓練

(說明)查童子軍訓練現已規定爲初級中學必修課程教育廳擬於二十六年暑期內召集公私立初級中學現任童子軍教練員施以適當之訓練俾得增進其學識及其教練能力

卅一、舉辦各類中等學校體育教員暑期訓練

(說明)教育廳以中等學校體育教育應隨時設法改進爰擬於廿六年暑期內舉行中等學校體育教員暑期訓練以符需要

卅二、繼續指定省立中學試行學生能力分組制

(說明)查學生能力分組本省公私立各中學已有選定若干科目分別試辦教育廳擬於本年度內繼續指定省立中學負責試行並飭將試行經過於學期終了時報核以憑參考

卅三、繼續考核各類中等學校實施新生活運動成績

(說明)查本省中等學校自廿二年度第二學期推行新生活運動以來歷經教育廳派員前往檢閱並擬訂浙江省中等學校新生活運動檢閱報告表式飭各該員等將檢閱結

果隨時填報本年度該廳擬仍繼續舉行檢閱藉憑考核而資督促

其、繼續督促各類中等學校實施勞動服務

(說明)查本省中等學校教職員學生勞動服務上年度曾訂定辦法通飭遵辦本年度各校應履行特種教育此項勞動服務自宜繼續實施俾完成組織能力與做事方法之培養教育廳爰擬繼續督促令其一律履行

其、考核縣市立聯立私立各類中等學校對省補助經費之用途並察酌實際需要指定該補助經費之全部或一部為改進學校某種訓教設施之必要費用

(說明)查本省為發展各縣市各類中等教育前經訂制浙江省補助縣市聯立私立中等以上學校經費暫行規程一種公佈實施現教育廳為切實整頓受補助各學校訓教設施擬在本年度內將其所領補助經費之用途予以考查並依照規程第五條之規定分別指定補助經費之一部或全部為發展學校某事項之必需費用

其、督促各簡易師範學校及各初級職業學校厲行童子軍訓練及童子軍管理

(說明)查童子軍訓練及童子軍管理在初級中學實施後業收優良效果現在中等學校特種教育綱要業由教育部訂頒各簡易師範學校及各初級職業學校自宜令飭推行

以符功令並提高學生體格訓練精神訓練之效率

三、修正中等學校招生規程

(說明)查本省中等學校招生規程自廿二年十二月一度修正令頒施行以後迄今已二年有餘教育廳擬重行加以修正以資適應

六、師範教育

一、籌議省立中學內師範部份之分立辦法

(說明)查教育廳爲推進本省師範教育業已先後在省立金華中學及嘉興台州處州湖州紹興衢州嚴州各初級中學附設師範部或簡易師範部茲爲謀進一步之改進計擬自本年度起籌議分立辦法使其逐一分立藉便提高專業訓練效率而培養小學優良師資

二、指定省立師範學校分組修習專科科目

(說明)教育廳以本省小學體育勞作美術音樂等科教員尙感缺乏擬在本年度指定省立師範學校一二校於施行一般訓練以外分組修習專科科目以應需要

三、接收舊處屬聯立簡易師範學校改歸省辦

浙江省政府二十五年行政計劃書 教育

(說明)查本省師範學校其獨立設置者僅有省立杭州師範等五校上年度原擬在處州增設一校藉資推廣嗣以絀於經費未及舉辦本年度擬將舊處屬聯立簡易師範學校予以接收改歸省辦藉節經費而符原案

四、督促各縣充實師資訓練機關

(說明)查師範學校為小學師資專業訓練機關其辦理之合法與否關係於小學教育甚鉅教育廳爰擬督促各縣積極充實是項學校設備並提高教職員待遇嚴格甄用勝任人員俾物質精神均能同時改進以符合辦理師範教育之應有任務

五、督促各縣斟酌地方情形將原有縣立初中改辦簡易師範學校

(說明)教育廳以本省各縣原有縣立初中依照環境需要頗有若干校應設法改辦簡師爰擬在本年度內分別督促使其實現俾多造就小學優良師資以資適應

六、訂頒師範學校輔導畢業生服務辦法

(說明)查浙江省師範學校畢業生服務暫行辦法業經教育廳訂定呈奉教育部核准於二十四年一月通令各屬遵照茲為充實畢業生服務知能起見擬於本年度訂頒師範學校輔導畢業生服務辦法以收實效

七、繼續獎勵各縣籌設簡易師範學校

(說明) 查本省各縣市小學教員多非師範學校出身教育廳爰擬繼續獎勵各縣籌設簡易師範學校俾多造就小學優良教師以應需要

八、籌設體育師資訓練科

(說明) 教育廳以本省體育教育諸待推進而體育師資頗感缺乏因擬於本年度指定省立教育機關增設體育師資訓練科招收高中畢業學生修業一年授以體育之基本科目以養成合格之體育師資

九、繼續推行鄉村師範循環教學制

(說明) 教育廳爲欲在現時各縣教育經費極度緊縮之狀況下積極推進義務教育擬於本年度內指定省立鄉村師範學校若干所試行學生循環教學制期能使鄉鎮小學逐漸增加以收最少耗費最大酬報之經濟效果

七、職業教育

一、分別減免省立蠶絲工業商業各職業學校或職業科學生學費

(說明) 查修正職業學校規程第六十八條規定職業學校以不收學費爲原則本省省立各

職業學校以省庫支絀未能一律遵行擬自本年度起將省立蠶絲科高級職業學校學生免除學費其省立寧波高工省立杭高商科均減納半費藉符提倡職業教育本意

二、督促各縣市中小學編訂地方性職業訓練補充教材實施職業陶冶

(說明) 查青年職業訓練自以合於生產環境使符地方需要為原則教育廳爰擬令知各縣市中小學按照地方經濟及生活情形編訂補充教材俾便教學

三、督促各縣市推進藝徒教育

(說明) 查藝徒教育為改良地方各種工藝增加一般生產力量有效設施之一教育廳爰擬繼續督促各縣市積極推進俾符需要

四、繼續督促各縣市勸導各私人團體籌設各種職業學校或職業補習學校

(說明) 教育廳自奉教育部頒職業補習學校規程後業於上年度令飭各縣市勸導各私人團體廣設適合環境需要之各種職業補習學校並飭得視學校經濟狀況設備情形歷屆畢業學生數以及學生畢業後之出路暨在社會之地位加以考核呈請分別嘉獎在案本年度仍繼續督促俾資推廣

五、積極擴充省立各類職業學校設備

(說明) 查本省省立職業學校以限於經費不能大量的增加而對於質的改進自宜加以充分之注意以造成極健全之職業人材教育廳爰擬在本年度內將省立各職業學校各種設備積極擴充俾符需要

六、擬訂補助縣市私立各中學增設職業科目辦法

(說明) 查本年二月份間教育部訂頒之高初級中學教學科目及各學期每週各學科教學時數表均有自第三學年起酌設職業科目之規定教育廳爰擬先在本年度通令各校察酌地方情形妥定計劃呈候核定後遵照設置同時依據呈送計劃通盤籌算訂製補助辦法俾在廿六年度開始時另立預算分別撥款補助以資挹注

七、繼續督促公私立各類職業學校切實提高學生實習成績

(說明) 查修正職業學校規程第五十九條規定實習成績不及格不得進級或畢業對學生日常工作視之甚重教育廳爰擬繼續督促公私立各職業學校切實提高實習成績俾符功令而宏造就

八、小學教育

浙江省政府二十五年行政計劃書 教育

一、實施二十五年義務教育計劃

(說明)二十四年度實施義務教育以來頗收成效二十五年度實施義務教育計劃業經擬定以便實施

二、考查各縣市義務教育第一年實施狀況

(說明)二十四年度爲實施義務教育之第一年實施以來雖頗收成效但欲明瞭詳細情形尙須嚴格考查

三、繼續分區舉行第三種假期進修講習會

(說明)第三種假期進修講習會專爲各縣中心小學教職員增進其實際能力而辦本年度斟酌各學區情形繼續舉辦

四、繼續舉辦小學教員檢定

(說明)教育廳於二十四年度曾舉行小學教員檢定一次惟當時尙有邊縣十八縣未舉辦受試驗檢定故除無試驗檢定照章每學期應行舉行外受試驗檢定尙須舉行一次

五、分區舉辦短期小學教員訓練

(說明)短期小學教員之訓練除由各縣自辦外亦得由省與縣合辦業已訂定辦法擬分區

舉行以收統一之效

六、擬訂短期小學教員訓練課程。

(說明)二十四年度各縣市訓練短期小學教員其課程期限各不一致今後爲劃一起見訂

定課程由各縣市遵照舉辦

七、繼續督促各縣市推行短期小學簡易小學二部編制巡迴教育及兒童成人合級編制等

(說明)短期小學爲實施義務必辦之學校簡易小學二部編制等爲輔助實施義務教之良制

視各地實際情形由各縣市自辦

八、繼續考查各縣增設鄉鎮立小學

(說明)設立鄉鎮立小學自民二十年開始迄今已有五年各縣增設尙多今後繼續督促考

查以期普遍設立

九、擬訂優良小學教員獎勵辦法

(說明)各縣市對於小學教員待遇因限於教育經費未能一律提高但對於優良小學教育

亟應設法獎勵以促進一般小學教員之努力過去各縣雖有獎勵辦法惜不一致茲

由教廳訂定以資劃一

十、督促各縣市改進各級小學衛生設施

(說明)兒童健康教育已爲一般人士所注意然欲使兒童健康對於學校衛生設施是否完善整頓有關係故督促改進亦甚重要

十一、督促各縣市各級小學增加貧苦免費學額

(說明)查各縣市自設立短期小學以來學童入學驟見增加可見過去失學兒童之多由於學校不普遍設立與夫學校收費較重今後求教育機會均等計各級小學亦多設貧苦兒童免費學額

十二、繼續推行小學童子軍及幼童軍訓練

(說明)童子軍與幼童軍之成立在各縣小學比較少數而尤以幼童軍爲最少上年度曾令各縣盡力辦理今後仍應繼續推行

十三、繼續督促優良小學舉辦藝友制

(說明)藝友制爲增進個人學識與技能最良方法亦爲訓練教員之簡便辦法故上年度曾令各縣於優良小學舉辦藝友制今後仍應繼續督促以資推行

十四、繼續考查小學校長訓練

(說明)小學校長訓練上年度各縣市已舉行者多收成效惟仍有多數縣份未經舉行故本年度仍繼續督促辦理

五、繼續督促各縣設法分區舉辦小學教員訓練

(說明)小學教員除個人進修及參加研究會縣學區輔導會議或假期進修講習會外主管教育行政機關應定期召集訓練使其改進

六、繼續辦理師資進修通訊研究部

(說明)研究部辦理以來已有六年學員十三屆計三千餘人對於小學教員學識技能之增進影響頗大擬繼續辦理

七、擬訂檢定不合格之小學教員進修方法

(說明)上年度舉辦小學教員檢定後其中受試驗檢定結果不合格者尙多爲救濟此種已有經驗而試驗不合格之教員起見似應妥訂進修辦法以便應下屆之試驗

八、繼續派員視導各小學教員進修狀況

(說明)上年度派員視導各小學教員進修時頗受各縣小學教員之歡迎引起其進修興趣故師資進修部招收學員本屆特別踴躍此項派員視導工作仍應繼續舉行

卅、繼續考核小學學生成績抽考結果

(說明)小學學生成績抽考自各縣市舉行以來頗收成效較之以前畢業會考妥善有效仍

應令縣舉行並繼續考核

卅一、考查附屬小學實驗短期小學實施狀況

(說明)上年度指定附屬小學六校實驗短期小學行政教學等項結果如何亟應考查以資

改善短期小學之設施

卅二、考查附屬小學教員服務狀況

(說明)附屬小學教員資格限定頗嚴任期亦均規定但實際服務成績如何除督學視察員

隨時督導外尚須派員嚴格考查以增效力

九、私塾

一、擬訂各縣市補助優良私塾經費暫行辦法

(說明)私塾教育各縣均有其中經督導改善以後未始無優良者此種優良之私塾或可改

為代用初級小學惟困於經費發展為難故訂定補助經費辦法亦屬切要之圖

二、擬訂各縣市優良私塾改為代用小學及普通小學暫行標準

(說明) 私塾中之優良者改爲小學其優良程度如何似應有劃一標準以資遵循

三、擬訂各縣市中心小學輔導私塾辦法

(說明) 縣督學視導學校規定每學期一次實際尙感困難故對於私塾之視導迄未實行尙私塾改由中心小學輔導或易於實施

十、民衆教育館事項

一、繼續辦理沿海各縣實施國防民衆教育(密)

(說明) 本省在沿海各要縣設立之省立民教館如嘉興寧波等處以國防教育爲中心設施各項組織及教育方式除參酌中央頒發之庶政綱要規定外並應特殊需要擬訂工作綱要爲各該館事業實施之準繩

二、督導各縣市區民教館提倡實施「文武合一術德兼修」之教育

(說明) 此項教育係 蔣委員長所倡導大意發揚剛毅的民族精神造成磅礴偉大的民族力量完成復興國家民族事業矯正過去重文輕武惡習恢復古人「文武合一」之教育鍛鍊強健體魄要與日光空氣水鬥爭現代國民須具「智信仁勇嚴」之武德并以六藝爲教育主要內容

三、督導各縣市區民教館設國防講座(密)

(說明)國防分爲理論與技能兩端在此非常時期國防問題亟應研討各館設此講座聘請

名流專家分別擔任國防理論與技術之講演

四、繼續督導各縣市區民教館依照工作標準之規定切實施行并厲行生計教育

(說明)各民教館工作標準教育廳已有訂頒今後隨時由該廳督促進行并嚴加考核至生

計教育方面督勵其指導農業改良生產技術組織合作社以達復興農村之鵠的

五、督導各縣市區民教館利用時機闡揚中國革命導師教義及革命領袖之言論與事業以樹

立民衆對導師領袖之中心信仰并資楷模

(說明)中國革命導師 孫先生全部教義爲中國革命之最高原則革命領袖 蔣院長全

部言論爲復興民族完成中國革命之準則國民概須奉行以求中國之自由平等故

各民教館應隨時把握和創造機會并利用各種工具宣揚 孫先生教義暨 蔣院

長言論促成民族復興

六、訂頒各縣市區民教館工作人員服務準則

(說明)爲督勵各民教服務人員認識國難時期民衆教育之重要性與其本身的使命而確

定服務的人生觀與復興民族的基本觀念起見擬訂頒是項準則頒發施行作爲民教人員之盡忠職務與夫知能及精神兩種訓練的張本

七、督導各縣市區民教館側重農村活動工作

(說明)民教主要對象是一般失學的男女估計全國十六歲至六十歲失學者約佔人口百分之四十六·五而吾國民衆百分八十以上是農民農民失學者可斷言百分之九

八、編製各縣市區民教館沿革一覽表

(說明)本省自十八年由教育廳令飭各縣市籌設民教館以來雖因人財兩感困難然省市縣區民教館量質兩方逐年俱有增進爲明瞭所屬民教館過去現在與籌劃將來起見預定編製是項沿革一覽表以備稽考研進

十一、民衆學校事項

一、督促並指導各縣市中心民衆學校設施非常時期教育

(說明)各縣市中心民衆學校爲一縣學區內之中心輔導機關過去僅於設校授課本年度內擬督促其變更向來精神注意訓練並組織當地民衆使區內成人俱有能應付非

常時變之技術與知識

二、整頓各縣市民衆學校

(說明)各縣市所辦民衆學校多有未能遵照部省所頒民衆學校規章者或則年齡太少或則科目不符或則教材不合本年度內擬訂定整頓辦法督飭各縣市依照整頓並由

教育廳派遣人員實地考察

三、督促並指導各縣利用保甲制度及壯丁訓練時期推行識字教育及精神訓練

(說明)本省各縣保甲俱已編制完竣保長業經訓練壯丁訓練於本年度內亦可進行擬即由教育廳會同民政廳訂定明確切實辦法督飭各縣利用此種組織及時機推行識字教育及精神訓練

四、考核各縣市實施成人兒童合校制

(說明)舉辦鄉村學校實施成人兒童合校制爲本省二十四年度內之創舉尙屬試行性質擬於本年度內寒假期間舉行總考查一次以觀成效而決定改進及推廣之辦法

十二、民衆讀物事項

一、調查及徵集民衆讀物加以統計研究

(說明) 民衆閱讀刊物依其性情志趣之不同而各異教育廳爲明瞭民衆日常所喜閱之刊物起見擬向各圖書館調查及徵集各項民衆讀物得一實際狀況之統計並研究改良方法

二、指導民衆閱讀正當刊物並會同民政廳商訂取締違背法令之刊物

(說明) 查市上各圖書社供給民衆閱讀之刊物種類繁多內容頗屬複雜一般民衆缺少選擇能力往往惑於營業書肆之宣傳虛擲及耗費精神於極無謂之刊物亟宜加以適當之指導隨時揭布各界民衆應閱讀何種正當書籍以資矯正同時對於發售刊物違犯出版法令之圖書報社亦應嚴加取締以免流毒社會教育廳擬與民政廳會商訂定取締辦法

三、籌設民衆讀物參考陳列室

(說明) 民衆讀物之範圍頗廣各方編撰出版者頗多有價值之著作擬從事徵集購置設立民衆讀物參考陳列室以備研究改良

十三、通俗講演事項

一、整理通俗講演法規

浙江省政府二十五年度行政計劃書 教育

(說明)關於本省通俗講演之法規章則凡有三種頒佈施行俱已多年現在各地方情形變更所頒法規中有若干部分已不合用有若干部分亟待補充故擬加以整理並訂頒

一種適合實際需要之法規以便各屬遵守施行

二、編訂通俗講演綱要

(說明)現在各縣通俗講演稿按月先行送教育廳核定但因寄遞費時往往失却時效又因講演時需要隨機變化預定講詞實用時多所變更故擬編訂通俗講演綱要頒發各縣參照應用以期矯正過去弊端增加實際效益所編綱要除平時應用者外如遇特殊事件發生並擬隨時編發綱要督飭各縣參照應用

十四、民衆娛樂事項

一、攝製教育電影

(說明)教育廳有教育電影巡迴隊二隊之組織分赴各地巡迴映演但影片購自外邦不合國人實際生活情形效力自嫌微薄此後關於是項教育電影攝設法自行攝製使內容能適合本省情形增大效力

二、取締不良唱片

(說明)市上流行唱片頗多淫詞豔曲宣傳迷信及其他有害社會風化暨違反黨義或教育

宗旨者應與民政廳會同嚴厲取締以挽末俗而正人心

三、舉辦私立廣播無線電台播音登記審查

(說明)本省除浙江省廣播無線電台外杭市等地尚有私人設立之電台播音此項播音以

播送戲劇唱片歌曲爲多實屬民衆娛樂之一應令登記以便審查

十五、其他社會教育事項

一、組織省立社教機關及代用社教機關團內參觀團

(說明)社教事業尙在初創一切實施方法有待探討國內各省頗多足供取法之處茲爲觀

摩起見擬於本年度內由省立民衆教育館博物館圖書館體育場及各省學區代用

社教輔導機關派遣人員組織國內社教參觀團赴山東河北江蘇南京各地參觀社

會教育實施以資借鏡

二、舉辦本省各縣市地方民俗調查

(說明)此項民俗調查擬由教育廳民政廳察酌實際需要會同製定調查表式一種通飭各

縣市政府填報以爲改良風俗之依據

三、考查各社教機關推行新生活成績

(說明)二十四年度曾由教育廳訂發浙江省各社會教育機關推行新生活辦法通飭所屬

遵照辦理推行成績若何應切實考查以收實效

四、擬訂省立社教機關教職員任用及待遇規程

(說明)省立社教機關職員負責施及輔導全省或全學區民教之全責關係重要應予確定

任用資格並劃一待遇辦法俾主其事者延攬人員不致漫無標準

五、擬訂各縣市社教機關教職員任用及待遇規程

(說明)各縣市民教館職員責任至重所用人員當否關係甚巨近查各機關職員或其學驗

不足濫竽充數且薪給一項亦復參差不齊本年度擬規定任用及待遇辦法以資整

頓

六、繼續督促各級社教機關徵集當地先哲文獻及鄉土誌

(說明)查本省先哲遺著甚多非隨時注意徵集不免流出海外或散佚不彰應再繼續徵集

以廣流傳

十六、實驗研究及輔導事項

一、繼續考核各級輔導機關之輔導工作

(說明)輔導制實施以來已歷七載輔導工作上每年均有相當進展似擬繼續考核以便積極改進

二、繼續督促各附小報告各項試驗研究結果

(說明)各附小負有試驗研究新教育之責其研究結果貢獻於全省各小學影響頗巨仍擬繼續督促

三、繼續督促各附小印發各項比較有效的教育方法

(說明)各附小大都均有一種以上之刊物仍擬督促盡量登載比較有效之教育方法供各小學參酌採行

四、舉行第五屆試驗研究指導委員會

(說明)試驗研究指導委員會專為指導各附小試驗研究教育問題而設每年度舉行會議一次仍擬繼續舉行

五、舉行第八屆省輔導會議

(說明)省輔導會議每年於四月間舉行一次本年度仍繼續舉行第八屆會議

六、創立各省學區民教實驗區

(說明) 爲普及鄉村民衆教育起見擬就各省學區民教館所在地選擇一重要鄉村作爲民教實驗區其實驗事項另由教育廳根據民教館工作標準之規定因時制宜因地制宜抉擇若干中心工作分別指定限期實驗之

七、開辦社教服務人員訓練班

(說明) 爲加強社教服務人員工作能力以增進社教效率起見於舉辦社教人員甄別後其成績在平等者應令來省加以訓練訓練班擬附設在省民教實校內所有訓練辦法及預算另定之

八、繼續督促省立民衆教育實驗學校辦理各項試驗研究

(說明) 該校爲本省訓練社教人才唯一場所附設實驗部尤爲實驗事業重要部分前年度實驗方式已令變更集中注意鄉村建設研究及實驗本年度應繼續督促該校積極辦理並以研究所得切實試驗求得良果按期送登教育廳發行之社教輔導刊物爲各地採行

九、繼續辦理社教人員通訊研究

(說明) 現任地方社教人員多數未受專業訓練上年度由教育廳創設社教人員通訊研究部令各地社教服務人員一律加入研究選定閱讀書目分期修習按時考核本年度仍應繼續辦理以廣造就

十七、地方教育行政事項

一、繼續考核各縣市每年度教育計劃實施經過暨經費預算支用狀況

(說明) 各縣市每年度之教育計劃及預算雖經本政府核准但往往於實施時多有變更仍

擬時加考查以重功令

二、嚴格考核縣市督學視導工作

(說明) 各縣市設置督學原爲視導各項教育將視導結果研究改進本縣市之教育但自二

十四年度後縣政組織變更督學人數減少川旅費限制影響於視導工作甚大非嚴

加考核難期改善

三、查核各縣市學董及助理人員工作狀況

(說明) 自二十四年度實施義教以後各縣市設有學董及助理人員但此項人員設置以後

對於義教之推行工作如何應加考核

四、繼續考查各縣市主管教育科長下鄉巡視工作

(說明)教育局時代曾有教育局長下鄉巡視工作自改科後應由主管教育科長擔任此項工作對於改進全縣教育關係頗大故擬繼續督促並加以考查以免懈怠

十八、編審事項

一、編輯短期小學畢業生閱讀刊物

(說明)短期小學畢業後之學生如無相當刊物供其自修則一年所學之知識不久即為遺忘故編輯此種刊物實為必要

二、編輯全省附屬小學及中心小學一覽

(說明)省立各附小及各縣市之中心小學其辦理狀況各有不同擬編成一覽以便互相改進

三、繼續編印進修半月刊

(說明)師資進修通信研究部編印進修半月刊一種分贈學員為進修上必要刊物仍擬繼續辦理

四、編印社教輔導叢書

(說明) 地方社教機關之各項設施每多因襲成規未能多所改進擬刊印本叢書以指導地方社教服務人員之參考藉謀服務效能之增進與社教設施之改進

五、編輯含有地方性之民衆學校補充讀物

(說明) 民衆學校所用教科書曾經教育部審定者內容均甚廣泛缺少含有地方性之教材本年度內擬由教育廳切合本省需要酌編若干按時刊載民衆教育輔導半月刊以供各縣市民衆學校採用

六、繼續編印民衆教育輔導半月刊

(說明) 民衆輔導半月刊爲本省民衆服務人員進修研究工作唯一刊物至上年度止出版至二卷第十七期材料切合實際頗爲閱讀者所歡迎本年度仍擬繼續出版並與通訊研究部取密切之聯絡內容方面更擬酌予充實

七、繼續編印戲劇說書審查報告

(說明) 教育廳前曾編印平劇說書審查報告二種本年度擬繼續印話劇審查報告一種使民衆娛樂場所及檢查機關均得有所依據

八、繼續編印浙江青年月刊

浙江省政府二十五年行政計劃書 教育

(說明)查浙江青年月刊截至廿五年五月止已出版至第二卷第七期銷數每月約計八千份對中等學校學生思想之善導及科學知識之培養業收相當效果本年度仍擬繼續編印並力謀內容之充實俾利閱讀

九、繼續編印浙江教育月刊

(說明)查浙江省教育行政週刊自於上年七月一日停止發行後教育廳為指導省內教育實施方針發佈所屬各教育機關各項研究實施報告爰於二十四年十月編印浙江教育月刊一種出版迄今甚為中小學教師所愛讀本年度仍擬繼續編印俾資輔導

十、編製二十四年度全省教育統計

(說明)二十三年度全省教育統計業經教育廳彙編在案現在教育廳繼續調查各縣市及省立各教育機關二十四年度各項教育狀況俟材料齊全後即分別整理繼續編製二十四年度全省教育統計

十一、審查各校場館出版刊物

(說明)查各校場館大都均各單獨印行刊物惟所有各刊付印文稿事先既未呈報備案事後應予審查尤須注意各校學生自動編印之各種期刊或不定期刊藉為青年思想

善導之依據

浙江省政府二十五年行政計劃書 教育

第五 建設

(一) 中心工作

一、設立農業倉庫

查年來農村衰落其主要原因不外金融枯竭運銷困難及缺乏加工設備三端欲圖挽救非對於農產品加以有統系之管理難期金融界對於農業之投資故倉庫之設置實爲農產品管理及儲蓄之初步又因有倉庫之設置則農產品集中運銷可免除商業上居間人對於農民之重剝削並於農倉中分別附設加工設備俾可提高品質增加價值其有益於農民當非淺鮮惟創設伊始爲謀集思廣益統一事權起見現由建設廳會同民政財政廳組設省農倉管理委員會以爲推動及管理全省農倉之樞紐其實施步驟如設倉地點之調查管理規程之擬訂以及倉房建築之式樣經費之籌劃均在逐項進行中

二、改進農業技術及推廣

查增加農業生產應注意於技術改進而已但技術改進而不能推行於民間則猶不足爲盡改進之能事故本年度起一方應謀農業技術之更進一步一方應將已著成效之材料與

方法用適當程序盡量推行於民間務使農民樂於接受切實採用而後已其實施步驟則分爲

(甲) 調整省場組織以期集中力量增加工作效率

1. 集合原有各場局於農林改良場之下以統一事權

2. 復於改良場內加設茶柑桔兩專場及家畜保育所以資改進副產而增加農民收益

(乙) 改善各縣農業推廣程序

1. 公佈浙江省各縣市農業推廣實施辦法綱要

2. 擬訂地方試驗方法及省場指導細則

3. 派員分派各縣指導農業推廣應取之程序以使行政與技術有密切之聯絡同時視

察各縣農業推廣之得失作爲考績之根據

三、改進交通工具使人民盡量利用以發展社會經濟

查本省年來對於鐵路公路電話無綫電廣播及船舶管理事項之建設均有相當之進步但就路政言或以設備失宜不利於載重運貨或以收費較昂貧民未沾乘車之利以電話及無綫電言城鎮固多暢通鄉村尙未遍達以船舶言則管理尙欠完密時有同行傾軋因之一

般人民未能盡量利用循至社會經濟背景影響本年度擬本下列步驟以圖改進

1. 力求減輕成本整理路面橋梁改善養路方法減少行車消耗以期減低客貨運價而利農產品之運輸

2. 改良交通工具整理及增修鄉村電話查舊有交通工具因其易損路面予以限制但人民因價廉樂用現擬設法改良務使於公路及舊式車輛兩得其用而便民運鄉村電話亦須力求普及使人民均得通訊之利益並盡量推廣無線電廣播使市面商情時時傳播於鄉村以期交通與經濟發生密切之連鎖

3. 訂定最低運價鼓勵有組織之團體浙省物產豐富各地均有著名之特產交通事業對於流暢貨運本屬至要業務若運輸轉折運費昂貴則物價高漲銷路遲滯茲擬酌量情形設法溝通運輸使產地直達銷地並將運價減至最低程度或訂定特價對於有健全組織之經濟團體或合作社等與以優越利益使用電話亦與以種種便利似此可以鼓勵民衆組織健全之經濟團體同時於交通業務亦藉以增進

4. 構通水陸聯運以靈活機構蓋交通工具因水陸之不同故在同一距離而所費之時間積載之容量及消費之燃料亦各有差異關於運價之制定自難趨於一致今後擬積極舉辦

水陸聯運不使運輸有轉輾周折之煩而交通事業得以日臻發達

四、興修地方水利

查本省各項水利工程應行興修者爲數甚多其進行程序必先之以測量次加以設計而後乃實施工程茲舉其犖犖大者如下

1. 國民勞動服務省水利工程之繼續上年未完成者計有袁化塘河餘杭塘河上塘河龍游鷓鴣堰衢縣黃陵堰嵗縣北官河壽昌蛟溪等處之疏浚工程本年籌擬新辦者計有吳興大錢港北塘河江山笕堰衢縣三堰吾平堰及洪橋至水平橋排溝奉化剡溪等疏浚暨東茗溪培修隄塘等工程

2. 海塘塘岸歲修之杭平段填土工程與紹甯段修理工程

3. 錢江江岸之西興及南北沙排水壩工程

4. 地方各項工程爲溫嶺新永安閘之建築及新金清閘之裝設水標並建築杭縣上泗鄉新浦閘疏浚長興和平港及安吉曉墅鎮銅山溪暨梅溪之挑水壩或撈淺工程整理東錢湖流域灌溉續完三門灣測量並計劃建築塘閘諸暨東泌湖建閘築埂並完成浙西魚鱗測量暨調查各縣舉辦鑿井工程等

以上各項工程有由省款辦理者有由地方籌款辦理者有由省款補助辦理者又有屬於工振款補助辦理者本年度擬同時分別舉辦此外如測候工作之觀測統計氣象報告整理各站成立定海測候所等亦均同時進行

五、工商管理

欲期工商之發達非有嚴密之管理不爲功本年度擬取循序漸進方法爲實施管理之步驟分述如下

1. 調查 分基本調查與資源調查二種調查以後加以統計庶明其指歸並出版刊物以觀工商之實況

2. 舉辦登記 凡全省各商會各工商同業公會及各公司均督促其完成合法健全之組織並定期責令照章登記

3. 改良工業 如金溫屬各縣之土糖煎製及衢處杭州各縣之製紙手工業均與以設法改善力謀生產發達並籌劃善後辦法其他如工廠檢查亦依中央規定辦法分期舉行

4. 進行電氣事業 如籌設電氣試驗所試辦農業電氣化指導未註冊各民營電廠遵章辦理註冊等亦擬次第舉辦

5. 改良工商會計 裁制商店倒騙組織各業評價委員會嚴密防止走私組織工商協進會統制消費品標明劃一售貨價目糾正商人惡習取締異樣牌號實施管理牙商轉運商及其他中間商籌設低利公典等均爲維護工商業利益重要事項現擬同時分別舉辦
6. 關於提倡國貨特產 擬就促進省際貿易組織浙贛經濟合作促進會創導組織實業公司督促國貨公司正式成立擴大國貨陳列品經售處所諸端着手進行
7. 推行度政 分屬行檢查指導製造取締不合定程之度量衡器及劃一醫藥化學用等液體量器擴充檢定設備訓練檢定人員復較各縣地方標準器及檢定用器推行特種度量衡籌設製造廠及宣佈全省完成劃一各項工作同時舉辦

(二) 通常工作

一、農業

甲、稻麥

一、擴大純系水稻推廣

(說明) 上年度本省水稻推廣係就杭嘉湖三舊屬之杭縣海甯嘉興海鹽長興吳興各縣及金屬之義烏等七縣擇地舉辦共計面積五千畝秋收後成績尙佳本年度擬擴充推

廣十三萬畝就海甯杭縣餘杭臨安於潛嘉興桐鄉吳興德清義烏等十縣分別設區實施並責或各該縣縣長負責辦理一面推動保甲機構協力進行惟技術上之指導等項則飭由本省稻麥改良場主持辦理一切詳細實施辦法已另訂實施計劃茲不複述（實施計劃附後）

二、繼續雙季稻推廣

（說明）本省為增進糧食生產起見經於上年度就甯紹溫台各舊屬推廣雙季稻十萬畝成績均尚優良本年度除已推廣各地農民均能自動繼續栽培外擬就紹興慈谿鎮海武義等四縣繼續推廣七萬畝一切實施辦法大致與推廣純系稻同

三、辦理小麥推廣

（說明）本省民食以稻麥為大宗上年度已就海甯諸暨紹興新昌昌化於潛遂安臨安義烏蘭谿等縣選就優良小麥品種推廣三千畝日下現在生長期間竣收穫後將擇優良一律收回以供本年度擴大推廣之用將來推廣方法大致與推廣純系水稻同

四、繼續稻麥育種及栽培試驗

（說明）本省稻麥改良事宜設有稻麥改良場專責辦理該場過去五年來已育成之優良品

系經繁殖後均供本省各縣推廣之用願以改良工作初無底止現仍積極繼續進行以求更優更佳之品種俾供進一步之推廣預定本年份進行之育種試驗及栽培試驗計(甲)水稻方面(一)秈稻二九五六系(二)粳稻二一一一系(三)糯稻一〇五三系(四)栽培試驗五種(乙)小麥方面(一)純系試驗二一七五系(二)雜交試驗九八二系(三)栽培試驗四種至該場育成品系日益增多預備推廣所需材料必須設立繁殖場一所以供應用約需面積五百畝本年份內一俟籌有的款即可開辦

五、提倡稻田深耕熟耨

(說明)本省農民栽種水稻其整田工作異常粗放僅於春花收穫後灌水入田鋤翻田畦略事整理即行插秧土塊猶存雜草不除秧苗生長其間環境上感受種種窒礙生機末由暢達成果自然減少補偏救弊亟宜厲行稻田深耕熟耨查此項工作所以不為農民採用者原因不一例如浙西之杭嘉湖各舊屬原賴蠶桑為活向不重視栽稻以往昔蠶桑獲利優厚栽培稻作無異副業積漸成習自然流入粗放其次由於一般農家經濟竭蹶耕牛及耨耞之屬均極缺乏無從為集約之工事補救之法宜責成保甲長

等使運用集體力量共同出資購買耕牛犁耙之屬由保甲長負責主持共同使用如此則購置之成本甚輕並由保甲長督促之下深耕熟耜之目的不達稻穀生產量之增加可以預期一切詳細實施辦法另定之

六、厲行鹽水選種

(說明)普通農家水稻下種前僅知清水浸種法殊粗放因清水比重甚小沉下種子未必均屬重大種子結果功效至微晚近農家科學進步測知鹽水比重較清水爲大且得隨意增加濃度以便應用此項比重較大之鹽水既足以淘汰不能發芽或發芽力甚弱之輕粒種子復能預防「稻熱病」之發生現已編就專冊另令責成各市縣政府運用保甲機構切實推行

七、指導合作灌溉

(說明)本省農家稻田灌溉均係各自爲政不相爲謀灌溉器具亦極簡陋竭終日之力所得不過二畝之水若逢水源遙遠或田勢高下懸殊過甚者呀呀終朝毫無成效設逢亢旱則爭奪水源及中途截水之事擾攘糾紛隨處可見凡此皆由鄉村間缺乏嚴密組織之故現在本省保甲組織既經完成應由各保甲長督導農戶合作灌溉如水源

遙遠者可分段遞灌如田勢度高低懸殊者則協力先灌高田次及低田更得利用集體資本購置新式灌溉機器平時既可收事半功倍之效旱潦亦無灌溉排水之苦生產之成本減輕則生產價值無形增高其實施辦法另行擬定

八、改進稻田中耕方法

(說明)本省各縣稻農當稻作生長至相當高度時即蹲伏田間憑手指力量從事中耕除草此項方法效力微薄稻作所需中耕各條件均不滿足生育上大受抑制，擬通飭各縣運用保甲機構勸導農民置備潞耙以資中耕除草所費極廉收效至宏。

以上為督促各縣自行舉辦之件

浙江省二十五年份稻麥推廣實施計劃

一、過去一年間推廣概況

本省稻麥推廣自上年份正式開始實施其推廣方針分為浙東浙西兩方面辦理浙東注重雙季稻栽培制度之推行浙西則實施純系水稻品種之推廣雙季稻推廣區域為紹興蕭山餘姚上虞嵊縣諸暨慈谿鎮海臨海平陽等十縣共計面積九萬畝純系稻實施區域為杭縣海寧嘉興海鹽長興吳興及義烏等七縣共計面積五千畝所需稻種以面積過大除雙季稻種子因純系稻

種不敷供給暫行選購民間優良種子（根據稻麥場兩年試驗結果選購早晚稻產量最豐富之品種早季稻用早生晚季稻用晚青）外其純系稻之推廣則全用本省歷年試驗繁殖所得之種子貸發各縣農家佈種並於各該縣推廣中心地點設立推廣辦事處每處各設正副主任各一人（由所在縣縣長及區農場場長分兼）下設幹事指導及推廣等員分任技術指導及處理行政事項自三月一日起迄十二月底所有工作大致完竣收穫結果據各該區實測報告雙季稻平均每畝產量最高者為七百五十六斤佔全面積百分之二十六·七最低者亦得四百五十八斤然只佔全推廣面積百分之十六·七五普通每畝自五百五十九斤至六百六十九斤者平均佔全推廣面積百分之五十六·五五同時估計區外單季稻每畝產量平均最高為五〇一·一斤最低二七八·九斤普通三八二·二斤者佔大多數準此推算過去一年推廣之雙季稻較之單種一季稻之農田估計增收稻穀額最高者達二五五·六斤最低者為一七九·一斤普通為二四二·九斤以推廣面積九萬畝仰算則知額外增收數為二十三萬餘擔至十六萬一千餘擔之數純系稻之增加百分率因品系而異最少為百分之十三最多者至百分之二十以上平均估計增收稻穀額為五千擔至三千擔合雙季稻及純系稻以數量計之去年一年間推廣結果增收稻穀在二十三萬五千餘擔至十六萬四千餘擔之間總值以時價每擔四元計之代價為九十四萬餘

元至六十五萬六千餘元之譜此就數量一端而言至推廣純系稻之主要目的實在純系品種之實施以純系稻之優點除產量豐富外其次即爲品質之優良與夫抗病抗風抗旱等能力之高超設能按照各地情形分別實施則既能適於環境之需要又能以優良之品質與舶來米圖實力上之抵制是誠我國今日不容或緩之圖至小麥方面本年除選大批小麥品系令飭各區區農場舉辦地方試驗外另就海寧諸賢紹興新昌昌化於潛遂安臨安義烏蘭谿等縣及浙大農學院衢縣十里荒山墾殖處良渚民教館農業推廣人員養成所選定育成優良小麥品種共計推廣三千畝尙在生長期中須俟收穫後方知其結果

二、本年份推廣計劃

本年份推廣計劃與上年份稍有差異除擬在浙東慈谿鎮海紹興武義等縣繼續雙季稻推廣外將以大部分力量集中浙西各縣實施純系稻推廣面積擬共定爲二十萬畝所需種子及推廣地點亦經切實勘查茲分別列述如次

甲、擴充純系稻推廣

1. 推廣方針

子、選定品系

(1) 秈 稻 採用稻麥場早秈稻及中秈稻一號八號十號三〇二號與稻麥場晚秈稻九號

(2) 粳 稻 採用稻麥場粳稻一二九一三〇及一三一各號

(3) 糯 稻 採用稻麥場糯稻二〇四號

丑、地點分配

(1) 杭州市 自武林門至觀音橋迤西至松木場推廣二千畝以稻麥場中秈稻八號充之

(2) 海 寧 繼續就斜橋並擴大至慶雲一帶推廣中秈稻三〇二號二萬五千畝粳稻一二九號及糯稻二〇四號合計五千畝共為三萬畝

(3) 餘 杭 就城西鎮太平鄉推廣中秈稻三〇二號一萬畝
(4) 臨 安 分配錦城鎮及思古鄉推廣中秈稻一號三千畝

(5) 吳 興 繼續就埭溪鎮並新闢菱湖南溇兩地辦理之埭溪推廣中秈稻十號一千四百畝菱湖推廣中秈稻三〇二號一萬畝南溇推廣晚秈稻九號粳稻一二九及一三〇兩號糯稻二〇四號共二萬五千畝總計三萬七千

四百畝

(6) 德清 就雷甸鄉推廣中秈稻三〇二號二千畝

(7) 嘉興 推廣地點定爲雙橋鄉以晚秈稻九號粳稻一二九號及糯稻二〇四號

分別實施共計面積一千畝

(8) 桐鄉 地點定爲澤岡鄉推廣中秈稻三〇二號一千畝粳稻一二九號二千畝

共計面積三千畝

(9) 義烏 繼續就南郭鄉推廣稻麥場早秈稻二千四百畝

(10) 杭縣 繼續就第六區迴龍鄉推廣中秈稻三〇二號八千畝

(11) 於潛 推廣面積以一千畝爲度採用中秈稻八號

2. 實施辦法

子、設置推廣區辦事處 就推廣區內中心地點分別設立純系水稻實施區辦事處

丑、選派推廣人員 每區視面積大小派定推廣人員一人至數人以推廣面積滿二千

畝選派一人爲標準

寅、設立稻農講習學校 推廣實施以前先行就適當地點開設稻農講習學校除教導

各項農業知識及新式種植方法外並注重讀寫各項工作

卯、區內主要業務

(1) 設立品種比較試驗區 蒐集各當地農家土種與本區推廣改良種分區栽培以資比較每區種植面積佔田一分各重複四次

(2) 設立示範農田 擇區內交通便利之區每二百畝之區域內設置示範農田一所每所以二畝左右為限完全採用新法栽培以樹楷模其辦法另訂之

(3) 設置合作農田 合作農田不拘大小其辦法另訂之

辰、貸放種子 按照第一年推廣手續辦理外並依當時市價折款於秋收後如數償還歸墊

巳、指導栽培方法

(1) 秧田 厲行鹽水選種秧苗共育合式秧田及公共秧田

(2) 本田 勸導冬耕及春耕並依照適當移植期行株距及每穴本數辦理其他如施肥中耕去稗去雜以及合作灌溉及排水等亦須積極指導期於實行

3. 進行步驟

浙江省政府二十五年度行政計劃書 建設

子、籌備時期 一月至三月應舉辦之事項(1)繼續訓練推廣人員(2)成立推廣區(3)舉

辦農戶登記(4)設立稻農講習學校

丑、實施時期 四月至十一月應舉辦之事項(1)貸放種子(2)指導各項栽培工作(3)收

回貸放種款編訂推廣成績及報告等

寅、考績時期 十二月分別獎懲並舉辦稻作展覽會

乙、繼續雙季稻栽培制度之推廣

1. 推廣方針

子、慈谿鎮海兩縣推廣雙季稻之優良品種及栽培新法

丑、紹興武義兩縣先行提倡雙季稻栽培制度

寅、推廣品系早稻用早生種晚稻用晚青種各區並酌用稻麥場早稻及粳糯種加入作

爲比較試驗

2. 實施辦法

每縣各設立雙季稻推廣區辦事處一所選派推廣人員以四千畝派一人爲限其餘業務

大致與純系稻之推廣同

丙、擴充純系小麥之推廣

1. 推廣方針

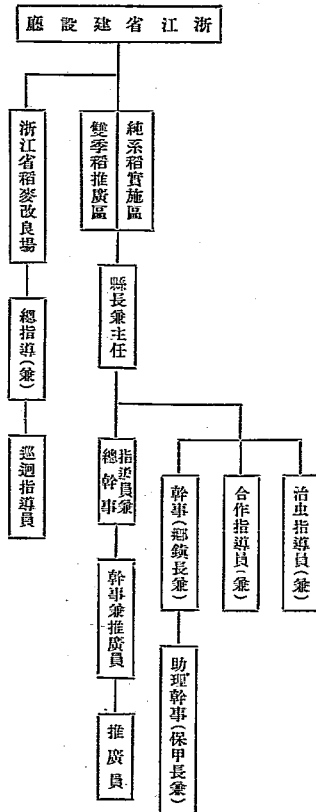
推廣地點 紹金衢三屬各擇地推廣五千畝分配於金華義烏浦江常山紹興新昌
衢縣等各縣

丑、推廣種子 以二十四年份推廣各區所收穫之種子選購一萬二千擔充用

2. 實施辦法

純系小麥一切推廣辦法除實施區不另設置外推廣員則繼續水稻推廣工作隨時調用
至區內主要業務及貸放種子方法大致與純系水稻之推廣同指導栽培方法注重鹽水
選種及冷水溫湯浸種等方法工作時期自本年十月至翌年五月底止於水稻工作時間
內同時分別進行之

浙江省政府二十五年行政計劃書 建設
 浙江省稻麥推廣組織系統表



乙、棉業

一、實施墾荒植棉

(說明) 查墾荒植棉爲農業建設最切要之中心工作欲救濟失業增加棉地非實施棉墾不爲功本省沿江濱海沙塗鹹土全省不下三百萬畝過去因經營墾植者辦法不善技術幼稚均告失敗投資者遂視爲畏途茲擬集中人才精密設計儘先在海鹽澉浦設

二、推廣改良棉種

立墾荒植棉模範區以科學方法從事開墾並運用生產管理運銷統制從事植棉以資示範并擬在餘姚沿海鹹地試辦築塘養淡墾荒植棉以期開拓棉區更擬指派人員在蕭山沿江一帶指導改進民營墾業以期逐漸發展現與兩浙鹽運使署合作計劃進行辦理其實施辦法另行擬定

(說明)本省去年在沿江棉田大量推廣百萬華棉濱海沙塗積極勸種馴化花美棉百萬華棉品質可紡二十支細紗已臻紗廠採購標準經去年一年之推行結果在滬杭甬間之棉花市場已佔有相當地位並經上海棉業公會議定將百萬棉列為標準棉花一級丁等為國產改良棉之創例美棉亦經實業部商品檢驗局鑑定可紡三十二支細紗滬上各紗廠並嘉美其拉力較北省美棉更為高強殊引起國內廠商之注意故本年於集中力量發展墾棉外仍擬在去年原定之棉區繼續推廣該項改良細絨棉種以供國內紗廠之需求一切詳細實施辦法已另訂實施計劃茲不複述(實施計劃附後)

三、管理收花軋花

浙江省政府二十五年年度行政計劃書 建設

(說明) 在棉業推廣未入穩定正軌之前仍擬繼續管理收花軋花以期保存大宗純良之種籽供應推廣之需求獲得大重之花衣其實施辦法爲(一)關於收花管理各區之改良棉產擬盡量組織合作社按章收買或由各紗廠花商依章登記訂立合同收購如當地合作社未經成立廠商不願承購而花價低落銷路呆滯時則由省方籌款收購以資救濟(二)關於軋花管理在重要棉區內由省設置軋花廠及倉庫以極經濟低廉價格專代農民軋花養成留子售花之習慣保存良好種籽並免除花衣夾粗撥水之積弊以維護銷路偷棉商及紗廠及合作社備有合作式之軋花廠庫而欲經營是項事業者得申請登記照章舉辦(三)關於花衣種子凡農民及廠商之花衣均可聽其自由買賣惟所軋得之棉籽一律應歸省方選擇收買之

四、加緊育種工作

(說明) 培育優良棉種爲推廣事業之基礎省棉場除徵集中外棉種取用單本選株暨自交雜交等方法屬行育種試驗外並在蕭山分場闢地八百畝以培養百萬棉之原種而爲推廣改良棉之準備更以本省沿海沙地甚多察其風土均宜美棉是美棉推廣與百萬棉同屬切要茲爲準備是項棉種計委擇定海鹽湯家潭地方沿海沙地二千畝

籌設美棉育種場經費核定二萬七千餘元擬即趕速成立以資進行此外關於改良棉棉種之存儲籽棉之調製及考種用品儀器等等爲求育種工作之澈底起見決定充分設備以利事業

以上爲省府進行舉辦之件

五、整理棉田水利

(說明)農田水利與作物之生長收成之豐富關係至爲密切吾浙農田水利素不講究而棉區尤其影響收入殊難勝計茲經擬具辦法督促棉農實施整理(一)合作浚河公河爲農田宣洩之尾閘亦爲尾水排水所資賴宜責成各鄉鎮保甲長督促棉農合作開浚先從事整理主幹河流次及支流務使宣洩通暢旱澇無虞(二)公共築堤沿江濱海之棉田雖有堤塘捍禦潮汛但年久失修難免傾圮應責由各鄉鎮保甲長於農隙之時督促棉農公共修築以求生產之安全(三)疏浚溝渠棉田溝渠淤塞滯積對於排水灌溉爲害極大整理之法凡(一)爲明溝一爲暗渠宜按地勢分別設置水性向下故方位宜直而有坡度在灣曲處宜砌碑石以防沖蝕至暗渠亦宜按照地勢穿過地段以利排水(四)修理涵洞閘與涵洞所以調節農田水利宜督促修建(五)購置

水車督促棉農購辦舊式水車或採用合作方式公構抽水機以增工作效率其詳細實施辦法另行擬定

六、指導留種方法

(說明) 吾浙棉農留種者恆不合法不留種者更受籽商之支配危險殊多亟宜指導留種方法以養成自留良種之習慣(一)棉田選種之要訣凡六點姿勢要好成熟要早棉鈴要大絨頭要細長花衣要整齊棉株要不染病害(二)收花蒺花之處理應注意種花之選擇籽花之曝曬及貯藏之場所(三)軋花留種之方法如自備木製軋花手搖車或鐵製腳踏軋花車實行自軋自留最爲妥善或就近向省方或合作社設立之軋花廠接洽代軋亦無不可

七、鼓勵出售皮棉

(說明) 浙江棉農大都出售籽棉殊不知籽棉略加軋工所費極微而皮棉之價值倍蓰收入既可增加種籽又可自留故各國均有鼓勵棉農出售皮棉之舉查浙農之所以出售籽棉一爲習慣之使然二爲經濟之束縛今省方既有低廉軋花之辦法應由各地保甲長負責宣傳出售皮棉種種之利益以期棉農逐漸明瞭養成出售皮棉之新習慣

而利棉事之改進

以上爲督促各縣自行舉辦之件

浙江省二十五年棉業推廣計劃

本省於二十四年在杭縣海鹽蕭山餘姚慈谿鎮海鄞縣定海等八縣推廣改良棉共計十餘萬畝收穫細絨棉十萬餘担棉農生產收入計達一百三十萬元之譜所產百萬華棉品質經上海棉業公會等會議議決列入標準棉花第一級丁等每担按標準棉花加二元給價較本省土產棉花每担提高六元以上所產馴化美棉品質經送實業部上海商品檢驗局證明可紡三十二支細紗故各廠爭先購買推廣成績頗爲顯著本年爲增進農民生產收入並供給國內紗廠細絨原料計仍擬繼續推廣並舉辦墾荒植棉模範區以期提倡沿江濱海沙地之墾殖而達開拓棉區增加生產之目的推廣及墾殖辦法概述如次

(一)推廣組織 全省棉業推廣事宜交由本廳棉業改良場主持設總指導一人巡迴指導員二人分別掌理棉業推廣技術指導等事宜其至要實施組織如下

(1)棉業改良實施區

本省就重要產棉各縣設立棉業改良實施區區內一律種植改良棉派員指導栽培留種

浙江省政府二十五年度行政計劃書 建設

棉田水利防治蟲害收花軋花打包運銷等事項以期達到增加生產成蹙運銷維持純種之目的此外並得劃定區域勸導農民種植改良棉以謀擴大推廣

(2) 棉業改良推廣區

在產棉各縣酌設棉業改良推廣區勸導農民種植改良棉並派員指導以利推廣

(3) 墾荒植棉模範區

查浙江全省土地一萬五千萬畝耕地祇佔五千萬畝其餘荒地沿江濱海可墾植棉者不下三百餘萬畝蒼淡種植以盡地利實爲當今之要務茲擬先在海鹽湯家潭廢鹽地舉辦墾荒植棉模範區以資實驗而供墾殖之觀摩俟辦理著有成效再在各縣妥籌棉墾事業之進展本區除從墾墾殖外並舉辦下列二事(一)調查本省濱海鹽地沿江沙地情況以供大規模墾殖設計及實施之材料(二)對於本省各地民營棉墾事業加以指導或代爲設計至本區經臨各費擬與各有關機關合作籌措之

(二) 推廣區域 本年推廣擬在杭縣蕭山餘姚慈谿鎮海鄞縣定海上虞海鹽等九縣設立棉業改良實施區或推廣區並擬在海鹽設立墾荒植棉模範區依照各該縣土壤氣候而定棉花種類茲將其地址棉種及種植畝數列表如左

區	別	百 萬 華 棉			馴 化 美 棉		
		種植地點	種植畝數	辦事處	種植地點	種植畝數	辦事處
杭縣棉業改良實施區	喬司	5,000	10,000	喬司			
蕪山縣棉業改良實施區	荏山頭	5,000	11,000	荏山頭			
餘姚縣棉業改良實施區	龍泉及雲 路一帶	3,000	11,000	石堰			
定海縣棉業改良實施區				新浦			
鎮海縣棉業改良實施區				朱家尖 一帶	5,000	5,000	
海鹽縣棉業改良實施區				南山龍 一帶	10,000	10,000	
鄞縣棉業改良推廣區				湯前 一帶	3,000		
上虞縣棉業改良推廣區				咸祥 一帶	1,000		
慈谿縣棉業改良推廣區				謝家塘 一帶	1,000		
小		11,000	33,000	東山頭 一帶	12,000	10,000	
合		23,000			12,000	33,000	
總		260,000畝					

浙江省政府二十五年度行政計劃書 建設

(三)種籽來源 (甲)百萬華棉擬定種植面積四萬七千畝每畝播種及補種之籽量以十斤計

共需棉籽四千七百担擬在上年蕭山餘姚等實施區及各棉場選擇其優良者備價購買之

(乙)馴化美棉擬定種植面積五萬一千畝每畝播種及補種之棉籽量以十二斤計共需棉籽六千一百二十担擬在上年海鹽慈谿餘姚等實施區選擇其優良者備價購買之如

有不敷再向南京中央大學西安等一帶採購之

(四)推廣經費 由建設廳籌撥

結論 查近年來外棉輸入年達三百萬担左右計值一萬萬元以上漏卮之鉅至足驚人本省今年推廣改良棉十萬畝其產量既豐品質又佳農民之生產可以增加紗廠之原料可以自給裨補國民經濟決非淺鮮至所辦之模範區其工作既在提倡墾荒植棉當能喚起社會人士對於棉墾事業之注意使全省三百萬畝沙塗得積極開發逐漸繁榮而蔚成浙江之新棉區

丙、園藝

一、籌設園藝改良場

(說明)園藝含有果樹菜蔬花卉三大類初創園藝改良場應先注重果樹本省果樹例如黃

嚴永嘉衢縣常山等縣之柑桔栽培未盡得法品種日形劣化致未能與閩粵柑桔媲美茲擬於本年度內在黃巖設立園藝改良場藉謀果樹及其他園藝品種及栽培方法之改進擬利用地方公款並與黃巖柑桔公會合作現正在計劃進行中
以上爲省府逕行舉辦之件

二、調查園藝栽培方法

(說明)園藝栽培方法異地而殊改進之道宜先由各縣派員分赴園藝區域精確調查以定實施改良之鵠的至於各種園藝品之育苗整枝施肥防治病蟲害採收包裝貯藏及組織運銷販賣合作社等均應隨時派員因勢利導以期技術上之改進齊一品質提高代價其有助於農村社會之繁榮自殊匪細也
以上爲督促各縣自行舉辦之件

丁、茶業

一、擬設立平水茶業改良場

(說明)茶爲本省著名特產每年產額達四十餘萬担價值在二千萬餘元關係國計民生至鉅如杭湖兩屬各縣之龍井茶馳譽全國溫屬各縣之紅茶亦有相當之歷史尤以紹

屬平水之綠茶佔全省產額之半數向銷海外曾佔據國際貿易重要地位近以茶區農民不知改良品質退化價格日落銷路銳減爲增進各縣特產收入而裕農村經濟起見本年擬在茶業中心紹虞交界處之蒿壩獅子山新闢茶園擴充改設爲平水茶業改良場舉行各種紅綠茶栽培製造連銷等試驗並育成優良品質之茶苗推廣茶區農民種植以期達到改良目的除經常費每年一萬二千元在農林經費項下撥給外所需開辦經費四萬元擬請全國經濟委員會援照安徽祁門茶葉改良場成案撥款協辦現在接洽已有眉目至其詳細計劃另行擬定

二、督促各縣改進茶業

(說明)本省產茶縣份六十有二其茶園面積在一萬畝以上之杭縣富陽餘杭臨安於潛孝豐紹興諸暨餘姚嵊縣新昌溫嶺仙居江山平陽等凡十五縣其各該縣關於組織茶業生產運銷各合作社植茶一切技術以及取締着色嚴禁摻雜作偽改良裝璜等各項事宜均應由各該縣原有技術人員督飭鄉鎮長及保甲長指導各區茶農切實實施

以上爲督促各縣自行舉辦之件

二、林業

一、調整各林場業務

(說明)本省省立林場現有西湖建德麗水天台常山天目山等林場暨甌江保安林青田事
務所共計七處每年對於育苗造林均在積極推進惟因年來請求領苗造林者日見
增多所育苗木每感不敷分發故二十四年春曾飭各場擴充苗圃面積但雖經培育
多量苗木終覺求過於供而各林場經費有限苗圃面積過大所有人力財力大都耗
費於育苗工作致其他業務反少進展此後應予調整各省立林場苗圃其面積在百
畝以上者暫不擴充就現有面積繼續育苗其原有面積不及百畝者在必要時得設
法酌予擴充至各場所有苗木以供給各場自行造林以及備作營造水源林要塞林
賢補植公路行道樹之用爲原則各縣民間造林所需苗木應由各縣自行籌辦苗圃
各省立林場停止供給各場嗣後辦理業務關於保安林以及經濟林之營造尤需兼
籌並顧漸圖擴展

以上爲省府逕行舉辦之件

浙江省政府二十五年度行政計劃書 建設

二、督促各縣培養水源林

(說明)森林對於預防水旱災害有顯著之功效本省年來對於各地水源涵養林之經營已積極分別籌劃當民國二十四年春季曾由省立各林場就茗溪靈江甌江等上游山地擇要培植水源林一萬餘畝二十五年春季規定在茗溪上游之東西天目山衢江上游之常山縣溪口山靈江上游之天台縣華頂山甌江上游之麗水縣北山衢青田縣奇雲山等處營造水源林二萬畝所需種苗由各林場籌劃供給種植人工當飭各該縣政府依照本省國民勞動徵工規則之規定徵集義務壯丁由各林場派員指導本年仍繼續進行並規定由所在地之各縣政府協助省立林場撫育管理務使本省各主要江流上游之荒山一律培植森林嚴密保護以求實效

三、督促各縣組織林業合作社

(說明)本省各縣荒山面積遼闊據二十四年各縣市政府查報結果其面積在五百畝以上者統計共達二百五十八萬一千餘畝但實際上全省荒山面積決不止此數欲求發展本省林業須賴公私雙方努力並進除大面積之水源林地由省立林場督促各縣營造外其餘山地應由各縣政府指導人民組織林業合作社共同經營或運用保甲

制度分年徵工造林務使野無曠土地盡其利

四、督促各縣籌辦苗圃

(說明)本省曾於民國十七年通令各縣設立苗圃至民國二十二年因變更各縣農林機關組織將各縣苗圃一律裁撤改歸區農場接辦現在區農場業已裁撤所有多山縣份擬飭將縣立苗圃籌劃恢復凡該縣民間需苗特多者並應由縣苗圃擇定重要地點設立分圃或特約苗圃至已有林業合作社之組織者應責令各林業合作社自行設立合作苗圃採種育苗以供造林之用而免遠道領取之不便

五、推廣植桐

(說明)桐油佔我國輸出品中之重要地位本省各地土質氣候均尚適宜於油桐之栽培亟應積極推廣種植區域去年曾在衢縣十里荒山及江山四都等處營造大面積油桐林本年當繼續擴充並督促各縣在冬令農隙期內徵工開墾荒地種植油桐
以上為督促各縣自行舉辦之件

三、畜牧

一、籌辦全省牲畜展覽會

浙江省政府二十五年度行政計劃書 建設

(說明) 查本省牲畜展覽會於二十三年春奉令籌備並通令各縣市擬具章程則籌備進行旋以旱災影響省庫拮据經詳敘理由呈奉

國民政府軍事委員會委員長前南昌行營二十三年十一月治字第一五九六六號指令准予展期至二十四年十一月三十日舉行等因復經通令各縣市知照在案旋以地方值災較之餘元氣未復省縣普遍舉行事實上仍有困難復經詳敘理由呈奉省政府轉奉

國民政府軍事委員會委員長行營二十四年十月六日行濟農字第四四四號指令准暫就舊金華府屬各縣先行徵集豬種展覽以資興勸至全省牲畜展覽會仍應督飭循序籌備緩至明年農隙時舉行不得再請展緩等因自應恪遵前令準時舉辦

二、充實東陽獸疫防治實驗區

(說明) 東陽爲金華府屬之一縣向以產腿著稱牧業繁盛農民多以養豬爲副業每年產豬約有五十萬頭而每年死於瘟疫者爲數亦甚鉅該縣爲謀切實防止起見除於二十三年曾開辦家畜防疫訓練班外並於去年八月間成立獸疫防治實驗區該區由東陽縣政府建設廳農業管理委員會及實業部獸疫防治所三機關合辦經費則共同

三、繼續指導各縣防治獸疫

負担前訓練班畢業人員即在該區領導之下實地担任防疫工作以謀防疫事業之推進該區於二十四年七月間開始籌備八月一日正式成立迄今祇有半年餘之歷史雖尚著成效惟以經費支絀設備未免簡陋是以各項工作亦未能按照計劃逐漸推進本年度擬將該區設備酌量補充以利工作而收實效

(說明)據調查所得本省各縣半數以上縣份每年均有獸疫流行金屬各縣尤爲猖獗農民防治無法損失甚大建設廳有鑒於此曾於二十二年派員赴金屬各縣指導防治三年以來成效漸著深得農民之信仰第以經費有限僅限於金屬各縣今後擬寬籌經費多備藥品同時并擬運用保甲之機構以期普遍指導防治

以上爲省府逕行舉辦之件

四、督促獸疫猖獗縣份組織獸疫防治協會

(說明)獸疫防治工作不能完全由政府担任政府僅負指導之責最後必須由農民自行負責辦理故擬督促獸疫猖獗各縣份組織獸疫防治協會以謀共同盡防治之責如發病報告監督疫死斃體之隨意拋棄畜舍清潔狀況之促進須共同督促方易收效

五、運用保甲長訓練灌輸獸疫預防常識

(說明) 查獸疫之發生多由於食宿之不清潔但其蔓延之原因則由於農民之不知隔離病畜及斃體之隨意棄置故欲謀獸疫死亡率之減低擬運用保甲長訓練之機會灌輸獸疫預防常識以期普及

六、改良金區豬種

(說明) 金屬各縣農作副產物極為豐富而尤以養豬事業為最發達火腿出產名聞中外但以原有豬種或體格大小腿肉瘠薄或脂肪過多不便醃製或纖維過硬風味欠佳或成熟太遲不合經濟故應選擇優良種豬以雜交方法從事改良實救濟農村之要圖也

七、繁殖優良鷄種

(說明) 養鷄為農民優良之副業無須鉅額之資本廣大之面積專人之管理而所產鷄蛋隨時可以出售補助農家經濟實非淺鮮惟本省鷄種產量甚少每年每羽不過一百二十枚而外國用鷄種產量有達三百四十枚者彼此相較優劣判然亟應廣徵外國優良名種從事繁殖推廣增加農村生產實利賴之

以上爲督促各縣自行舉辦之件

四、土壤肥料

一、繼續進行設廠製造磷酸肥料

(說明)化學肥料製造廠經於上年設處籌備所有進行方針及資本來源已有相當設計現

擬派員分赴各地調查俟認爲已無窒礙時即行開辦並即製造出品以應農民需求

二、繼續調查土壤肥料並加緊試驗化驗工作

(說明)本省土壤性質及施肥情形前經派員調查並採取樣品加以試驗化驗惟尙未普遍

現擬繼續派員分赴各地調查同時加緊試驗分析以定改進土壤之準則

三、稽察人員兼指導工作

(說明)本年份省管理處稽察人員前往各縣稽察時擬飭一律兼負指導責任遇有商販農

民對於肥料之使用配合不合科學及經濟原則者應隨時隨地實地指導以利推進

以上爲省府逕行舉辦之件

四、運用保甲組織推動農民充分利用天然肥料

(說明)爲提倡天然肥料起見已編印各種肥料淺說如堆肥法之推進及骨料之應用等等

頒發各縣督促所屬運用保甲組織指導農民自行製造使用

五、派員切實調查及指導宣傳

(說明)本省對於管理化學肥料事宜雖已設有專處但人員有限難期普遍嗣後應由各縣市政府依據省頒管理化學肥料各項章則隨時派員查察指導以利實施

六、採集土壤呈省化驗

(說明)各屬土壤性質雖經派員調查並採取樣品加以化驗試驗但因幅員廣泛難免有疏漏之處除由省繼續派員直接調查外嗣後各縣市亦應自動按照土壤樣品採集法採取中心土壤送省化驗分析以增工作速率

以上為督促各縣自行舉辦之件

五、蟲政

一、繼續研究稻作等病蟲害並指導防治特種病蟲害

(說明)本省為稻作棉作蠶桑重要區域各種果產亦稱豐饒對於各種棉稻作病蟲害自應積極研究防治方法本省昆蟲原附設之稻蟲棉蟲桑蟲果虫等研究室本年仍繼續舉辦以謀減輕損害增加生產又本省各農作物常發生特種害虫如杭嘉湖之螟

虫桑蝗蕭紹之楊梅害蟲及杭州紹興之茶尺蠖茶毛蟲溫台之鐵甲蟲天台之芋藤
瘟病金嚴各縣之油桐尺蠖蔬菜害蟲荳麥害蟲東陽之稻熱病處屬之松毛蟲竹筴
象鼻蟲如近山區之松毛蟲爲害甚烈經歷年積極指導撲滅雖其爲害已大減但因
其有特殊之繁殖力與各地之特殊環境難於短時期內消滅仍須繼續督促各地特
別嚴爲防範

以上爲省府逕行舉辦之件

二、積極督促辦理各期治蟲工作

(說明)本省治蟲年分三期由建設廳通令各縣市積極辦理各期主要工作第一期(自十

一月至二月)爲冬耕灌水播種春花掘燬稻根荳除雜草刮掘卵塊等第二期(自三
月至六月)爲改良合式秧田梳耙稻草堆春耕灌水點誘蛾燈秧田捕蛾採卵塊
注射殺虫藥劑禁捕有益動物保護寄生蜂等第三期(自七月至十月)爲採取卵塊
捕收幼虫採取菌蛹切取變色葉鞘莖齊泥割稻掘溝治蝗滴油沾稻蟲浮塵子提倡
翻耕種春花保護有益動物等本年度仍應繼續根據原有規定督促各縣運用保甲
組織切實舉辦

三、積極指導治蝗事項

(說明)本省防治蝗蟲工作歷年甚著成效自 蔣委員長類電督促後復有二十四年六月頒佈浙江省市縣防治蝗蟲實施辦法對於防治方法規則尤稱完密本省如杭州市杭縣海寧紹興餘姚上虞等地均易發生蝗患本年夏蝗及秋蝗時期仍應隨時積極指導防治以免發生或蔓延為害

以上為督促各縣自行舉辦之件

六、水利

一、辦理海塘工程

(說明)本省濱沿江海塘工亘長三百餘公里其中險要區域以海甯八堡至十一堡及蕭山聞家堰附近一帶為最其次則為杭縣上泗鄉南北塘及海鹽秦山附近等處近年八堡至塔山壩一帶海中淤沙增漲而聞家堰因加築挑水壩後江底日漸漲高塘基得暫資保障然以淤沙坍塌漲靡定江流之變化殊難逆觀惟有隨時察看情形妥定實施工程所有本年度工程行政計劃暫照實際形勢分下列數項辦理甲、杭平段(一)保坍工程在八堡至十一堡一帶擬加築挑水壩二座至三座以護淤沙(二)臨時救

二、繼續舉辦水文測量

濟工程如屆時淤沙坍去塘身危險擬將最危險各字號在塘基釘築板椿并加添混凝土坦水以資救濟(三)修築上泗鄉南塘各磬頭以資捍禦(四)海鹽秦山附近塘身罅裂部份加以灌漿乙、紹蕭段(一)聞家堰附近一帶加築挑水壩及護岸工程(二)疏通三江閘水道及修理鎮塘殿大吉庵一帶坦水至挑填土塘及塘後附土仍利用國民勞動服務辦理以節經費

(說明)水文測量爲水利工程設計之重要基礎設站觀測分水標站與流量站關於水位觀測清水河每日觀讀三次潮水河每小時觀讀一次關於流量站設施平均每星期量測一二次雨後水位驟漲則隨時施測之此項測量須有悠久不斷之記載始能求得最高最低之記錄與精確之統計本年度經費緊縮未能廣爲舉辦聞口桐廬七里漚建德蘭谿石室堰吾平堰江山箬堰衢縣西安門三江口鄞縣百官永嘉吳埠青田等流量站十五處及吳興嘉興八堡澈浦海鹽乍浦金山嘴衢縣三江口蘭谿盧茨埠富陽聞家堰聞口百官臨海南岸村石溪口大夫第水碓頭石室堰吾平堰等水標站二十二處酌量保留或歸併除聞口站外夜間水位記錄一律暫行停止

三、繼續辦理測候工作

(說明) 改進本省測候事業應先從設備預報及考核方面着手本年度擬辦者(一)設置無線電機收集東亞各地氣象電報繪製天氣圖預報天氣以防天災並注意於颶風之警告減免水陸損失(二)酌擇內地測候站三處添測氣壓每日按照特定時間以電信報告當地天氣俾舉國施行預報之資料益臻周密並可立時周知全省天氣概況(三)編印歷年本省測候成績以供省內外有關事業設施上之查考(四)氣象觀測以準確詳實爲主此項觀測人員必須時加考核分別獎懲各縣市政府兼管之雨量記載亦宜時加觀察以期共臻準確

以上爲省府逕行辦理之件

四、繼續辦理南沙工程

(說明) 南沙保坍建築挑水壩工程自第一期工程完成後恢復已坍沙地十餘萬畝其第二期工程迄至二十三年止因工程款用罄勢將停辦經查建設廳呈奉本府核准在工振款項下撥助五萬元繼續進行計加長九號壩并添築四座壩一座迨去冬工振款罄遂行停止查南沙自建築挑水壩後漲地至十餘萬畝成效卓著惟江流尙未入正

軌而已成未成各壩根基薄弱經潮汐之沖擊損毀堪虞實有繼續進行之必要本年度內擬將第二三期未完工程繼續進行察看情形再定實施工程計劃並擬就下列二項籌劃經費1.就建築挑水壩後向新漲沙地各業主籌募2.除採辦石料外其他推運工及拋石工均利用國民勞動服務辦理

五、建築溫嶺新永安閘

(說明)查溫嶺縣自新金清閘工程告竣後水利成效大著惟東部及東南部以地勢關係利益未能普及且鑒於舊永康鎮安三水閘閘址高仰閘洞窄小洩水不暢時患淹災當地官民屢議於三閘出口會流處自願籌款建築新永安閘俾排洪灌漑兩有神益已於上年度由水利局派員測勘設計完成計需築三孔條石混凝土新式水閘一座上置操縱機以司啓閉茲擬於本年度興工完成之

六、整理東錢湖流域灌溉工程

(說明)東錢湖灌溉鄞奉鎮三縣農田約五十萬畝環湖及沿江各堰堰久失修葺滲漏不堪以致水不停蓄無以備旱政府當局依照各該地方人民之迫切要求經建設廳召集鄞縣區行政督察專員及各該縣縣長暨水利局局長工程師縣府建設人員地方公

民代表等組織工程委員會決定興工整理整理之法擬修理環湖及沿江各堰礮後治塘河及支河建築九曲江口礮堰堤塘提高東錢湖北部湖面之水位增加湖水之容量依照原計劃共需經費約一百二十萬元擬分四年辦理完成此項經費原擬由本府撥補工振款二十萬元其餘一百萬元由受益田畝攤派現在省款支絀無法撥補故須完全由地方籌劃辦理擬由整理東錢湖工程委員會向銀行分四年借墊每年計洋三十萬元以十年爲還本付息期年息八釐計算每年應還本付息約十六萬元以受益田畝五十萬畝攤派每畝每年應徵銀約三角三分整理後之利益(一)湖內之水調節有方不致滲漏損失(二)湖水容量增加(三)塘河蓄水容量增多(四)沿江各礮堰修理後對於禦鹹蓄淡更著功效(五)九曲口兩岸鹹田盡變成膏腴之地(六)流域內受益田畝以五十萬畝計平均每畝增加生產一元每年可增加生產額五十萬元

七、壑關三門灣工程

(說明) 開闢三門灣爲去年原定水利工振工程之一惟此範圍過大省庫空虛無力舉辦茲擬就二十四年度已測範圍內擇其工簡效大者先爲設計舉辦俟有成效再謀推廣

計擬於本年度舉辦之工程如下(一)車香港建開河及築壩約需工款洋十六萬元能洩出可墾之塗地五千餘畝能救濟兩岸農田水利約近六萬畝並可節省修理塘岸約長十五公里該港工程據該港農民代表胡鎮等呈請自願籌集經費建築本年度可辦理完成(二)華洋渡築塘圍渡設開墾種約需工款洋二萬八千元可獲塗地約四千畝又明江山築築塘建閘約需工款一萬一千元可獲得可墾之塗地一千餘畝並可開闢為灣內小商埠之用其他若東西白節塗蛇蟠山塗以及一市健跳胡陳等港水利工程均擬於本年度規劃完成所需經費均擬由受益田畝及可墾荒塗攤籌

八、整理江山箬堰灌溉工程

(說明)江山箬堰農田約萬餘畝自遜清嘉慶年間堰壩倒塌堰溝閉塞後水田遂變為高地旱乾時作農民斃手胼足難獲一飽以致盜匪不靖查江邑原屬山多田少之區有此良田竟以堰廢而變為赤地殊為可惜急應恢復舊時堰壩堰溝以增生產而保治安擬建築攔水壩瀘水壩閘門各一座並疏浚全部堰溝計共需經費銀約六萬元此項經費擬完全由受益田畝攤派先向銀行借墊分年陸續還本付息整理後之利益(

一) 可容納江山一部份受旱災及匪災之難民使從事耕種(二) 水田恢復農產增加農民有田可耕不致散而為匪(三) 每畝農田平均收穫以白米一石代價十元計每年出產有十萬餘元加以雜糧蕎麥等每年總收穫在十五萬元以上

九、整理衢縣三堰灌溉工程

(說明) 衢縣之石室楊賴東蹟三堰溉田十五萬畝每年農事之秋農民就江取石築壩灌溉農田一經大水非將堰壩沖倒即將進水口淤填以致築壩浚渠工作頻繁年有數次每遇旱年進水不能直達尾閘受災農田甚多又遂龍松浦四縣之木材均經由三堰銷售於杭紹各屬故三堰不特為農田水利所繫亦且為木材運輸要道擬建築攔水壩蘆水壩各三座共需經費約十五萬元疏浚堰溝工程由國民勞動服務辦理其他分水及放水閘門等工程由地方籌款舉辦不另計價所有全部築壩工程擬於兩年內辦理完竣所需工程經費擬由受益田畝攤派之惟須先向銀行分兩年借墊然後分年陸續還本付息整理後之利益(一) 整理後旱災可免農田增加生產平均每畝以三元計每年增加生產額約三十六萬元(二) 木排運輸無礙堰水所收過壩費亦屬可觀

十、整理龍游鷄鳴堰灌溉工程

(說明) 鷄鳴堰自明萬曆四年修浚後日久湮廢迄今未曾修復天氣亢旱時滴水不留灌溉

無望荒旱頻仍亟應恢復舊觀以增生產擬建築攔水壩並其他護岸工程等約需經

費二萬六千元浚治堰溝工程由國民勞動服役辦理其他建築小橋及分水閘等概

由地方自動辦理整理之後該堰溝流域內七千餘之農田均得資以灌溉利莫大焉

此項工程經費擬由受益田畝攤派籌措之

十一、整理衢縣吾平堰灌溉工程

(說明) 吾平堰爲衢縣五大堰之一經流三十里灌田四萬餘畝茲以年久湮廢已失灌溉之

效急宜計劃整理以復舊觀現在測量工作正在進行擬俟全部測竣後從事計劃惟

應需工程經費若干尙未確定此項經費完全由地方負擔按受益田畝攤派之擬先

向銀行借墊分年還本付息

十二、浚治甌江計劃

(說明) 查甌江下游年久失浚淤泥充塞航運極感困難近來永嘉孤嶼與招商碼頭間之港

道驟漲沙塗商輪不能停泊地方及海關等各機關創議浚治以利航運現在測量工

作已經完竣擬即從事浚治計劃以便實施工程應需工程經費若干尙未確定此項經費由永嘉地方暨海關籌措之

十三、徵工興修各縣水利工程

(說明)徵工興修各縣水利工程爲 蔣委員長所創議之國民經濟建設要點八端之第一端本省水利局已擬具浙江省徵工服役省縣鄉鎮水利工程實施計劃一份其鄉鎮水利工程由各該鄉鎮辦理之縣水利工程由各管縣政府或行政專員公署辦理之省水利工程則由省方辦理之此項征工服役原則核定後應先發測量費用提前組隊辦理施工測量以便從早計劃免誤時機

十四、建築杭縣三陽及新浦二閘

(說明)杭縣第六區東西負山南北濱江其中有良田十餘萬畝昔因江塘未築水閘失修每遇山洪暴發或大潮逆溯往往汜泛成災損失甚重雖經於十八年度修築南塘二十四年度挑填北塘以資防護並開關定山新浦改歸諸橋浦出口以利宣洩卒以北塘舊三陽閘圯漏不堪尙未重建南塘雖通新浦惟一任江流吞吐猶開門揖盜水害依然未去故三陽新浦二閘均擬於本年度內設法完成

以上爲補助或督促各縣辦理之件

七、交通

甲、路政

一、擴充公路行車設備

(說明)查本省各公路自積極建築以來先後完成者已達三千公里以上其中雖間有由商辦汽車公司承租營業但大部份均由省公路管理局自行通車前以各路建築之始工程經費爲數有限所有車站車庫電話標誌等均未列入工程預算經重編各路段行車設備費總預算書總共需銀四十九萬一千三百九十一元並經本府委員會議決通過該項設備關係行車安全殊爲重要雖省庫支絀未能辦理完竣但仍宜陸續擴充以期完善本年度內擬將麗水一帶公路主要行車設備分別緩急次第建築完成

二、建築澤清路水漲橋及麗雲路括蒼橋

(說明)查澤清路水漲橋工程預算早已核定爲四萬八千三百二十餘元全部工程曾經省公路管理局一度發包因工款不能接濟暫行停工又麗雲路括蒼橋橋台橋墩工程

約需銀六萬八千餘元前已列入麗水一帶主要工程案內辦理亦以經費困難未能早日興工本年度擬將各該橋分別籌款建築以利交通

三、整理錢塘江南北兩岸碼頭

(說明) 查錢塘江義渡南北兩岸梅花樁前以鹹水蟲蛀蝕加以潮水衝擊致被折斷有礙碼頭安全經省水利局辦理臨時補救工程共支銀四千六百七十餘元暫可維持交通關於永久救濟辦法業已擬有計劃預算共需銀四萬六千六百七十五元因省庫支絀未能提前舉辦現在杭州至臨海間公路已辦理聯運錢江南北兩岸碼頭對於渡江旅客之關係較前更為重要擬於本年度內依照原定計劃預算整理完竣

四、繼續建築麗松公路

(說明) 查麗水至松陽一段公路關係舊處屬一帶交通殊為重要全路共長四十四公里自碧湖至松陽一段土方業由軍工修築完成關於省款部份應行負擔之工款尚需銀二十三萬八千餘元但路面等其他工程利用軍工建築可不致超出二十一萬元之數業已核定就舊處屬公路股款籌募委員會所募之竹木炭路股撥發十五萬元其餘六萬元當另行籌撥期於二十五年八月底以前建築完成

五、建築龍遂松路溪遂段

(說明)查龍游經遂昌至松陽一路自龍游至溪口及遂昌至松陽各段均已先後建築完成其自溪口至遂昌一段因開山工程頗爲艱鉅約需工款三十一萬九千餘元一時殊難籌款建築擬於本年度內俟麗松路竣工後即將舊處屬公路股款籌募委員會繳募之竹木炭路股指撥爲建築該段公路之用俾龍遂松全路可早貫通以與麗松路相啣接

以上爲省府逕行辦理之件

六、完成開遂公路

(說明)查開化至遂安一段公路早已列入本省公路路綫網全部工程經費共需銀四十五萬九千元沿綫重要市鎮計有馬金鎮橫沿鎮等處共長六七·〇六公里自二十三年十一月十八日開工後土方工程已於二十四年十一月間建築完竣計成四十五萬三千方其餘工程因省庫支絀未能提前舉辦但該路有關本省邊防交通本年度內擬將未竣工程儘量採用徵工辦法除橋樑等艱鉅工程非民工所能勝任外概由關係各縣徵工辦理並由省庫補助十二萬元以期速成

七、徵工建築安泗路

(說明) 查安吉至泗安一段公路早已列入公路路線網全路建築經費計需銀九萬八千三百四十二元該路建築完成以後即可與長泗路相聯絡二十四年六月間據安吉縣政府擬利用上海義賑會所撥該縣賑米徵集災工先築該路路基當經核准舉辦並由省公路管理局派隊代為測量協助修築所需測量費及工程人員之薪給亦已核准在本省工賑築路款內開支現在該縣縣境一段路綫所有土方工程大部已告完成關於長興縣境一段路綫亦已責令長興縣政府趕速開工全路簡易工程擬均用徵工辦法但為顧全地方財力起見擬由省庫撥補工程經費二萬元

八、徵工建築桐分路

(說明) 查桐分公路係自桐廬桐君山經畢浦至分水東門渡止計長三十七公里全路工程經費預算計需二十四萬九千七百餘元除由工賑款內應支三萬五千九百五十四元八角三分外尚需二十一萬三千八百餘元該路自二十四年三月二十五日開工後土方已於五月二十日完工本年度擬儘量採用徵工辦法建築路面等簡易工程另由省款撥補工程經費十萬元以便建築橋涵石方等之用

九、徵工建築臨仙公路

(說明)查臨海至仙居一段公路原已列入工賑築路案內辦理嗣以賑款有限未能撥款提前建築二十四年度內已由仙居縣政府依照人民義務服役辦法先行徵工修築仙白段(仙居至白水洋鎮)路基前據該縣縣長呈報仙白全段所需橋梁費一萬四千元路面費八千四百元開山及工具等費約一千元尙待省庫撥補等情擬於本年度內仍飭該縣儘量利用徵工修築路面其他艱鉅工程由省款補助銀一萬元先將該段建築完竣一面再飭該縣會同臨海縣展築至隨海以與天臨臨黃路啣接所有展築之路基工程仍以徵工辦理

十、徵工建築三門灣路

(說明)查三門灣路係自天臨路之高規起經海游至健甌所城(即三門灣海口)止計長四七·四七公里全路建築經費約需銀三十九萬餘元經核定先築高規至海游一段計長十七公里約需銀十二萬九千八百元其中路基工程需款約六萬餘元原已列入工賑築路案內辦理嗣改歸國民勞動服務案內舉辦現正在建築中該路有關三門灣之開發擬於本年度內儘量採用徵工辦法將全路路基等簡易工程建築完成

另由省款撥補工程經費十萬元

以上爲補助各縣辦理之件

十二、利用國民勞動服務建築縣道及鄉村道路

(說明)查本省公路路線網大部業已建築完成其未經接通公路各縣急應設法相互聯絡

惟省庫財力有限短時期內殊難立即舉辦本年度擬督促各縣儘量利用國民勞動

服務將主要縣道及鄉村道路分別展築此項道路即屬公路一經完成交通定可日

臻發達

十三、開放人力獸力車輛行駛公路

(說明)查本省公路酌量開放人力獸力車輛一案原已列入二十四年度計劃內辦理一部

份路線對於人力車及榻車兩項並已先行開放但公路路線與市區路線情形有別

目下行駛汽車已時有撞傷行人等情事若再盡量開放人力獸力等車輛難免不肇

事端本年度擬察酌各綫需要情形分段開放一面限制行駛車輛數目逐漸推廣以

期安全

以上爲督促各縣辦理之件

十三、招商承築完成餘安孝公路

(說明) 查餘安孝路係自餘杭經黃湖幽嶺至遞舖又自遞舖分築左至孝豐右至安吉止計長五九·八〇公里原由關係各縣就地籌款建築嗣經歸入工賑築路案內辦理全路工程經費約需銀三十七萬八千餘元路基工程除一部份已完成外尚需銀二萬三千五百六十九元早經指定在工賑款項下開支現已完成土方百分之九十七因省庫支絀未能繼續趕築但該路關係浙西交通殊爲重要將來接通以後並可與杭徽公路相啣接兼顧本省財力起見擬即招商組織公司由公司籌繳借款以便撥作建築未竣工程之用路成以後將該路租與公司承租營業

十四、招商承築永瑞平路瑞平段

(說明) 查永瑞平公路爲京閩幹綫本省部份路綫之一段該路係自永嘉經瑞安平陽以通福建之福鼎本省境內共長九二·八一公里全路建築經費約需銀八十一萬八千四百餘元除由永嘉縣籌募路款十萬元瑞安縣籌募路款六萬元平陽縣籌募路款十萬元外不足之數原擬另行設法籌撥但以省庫支絀尚難另撥工款該路路基係以徵工修築自二十四年一月十六日開工後業將永瑞瑞平兩段土方完成百分之

六十四·五石方完成百分之二十除永瑞一段於二十四年度內繼續趕築完成外其瑞平一段擬即招商承築以節本省財力全路完成以後並擬交由商人承租營業以上爲招商辦理之件

乙、電政

一、長途電話之維護整理及繼續完成上年度未竣工程

(說明)查本省長途電話已遍全省茲將辦理維護工程及完成上年度未成之綫路開列如下(1)維護工程綫路機件之維護原分六區管理惟巡護員一職僅由區主任兼任以區主任職務繁雜難兼願本年度擬改爲四區委派綫路管理員專司綫路之維護事宜以冀通話效率之提高(2)完成上年度未建之綫路通訊網完成後通話專綫日益繁忙上年度以限於經費未能按照原定計劃將應建各綫悉予完成但因事實上之需要如加掛及整理嘉興至湖州一綫爲禾湖各地聯絡京滬通話便利起見本年度內不得不提前予以完成(3)擴充機件與綫路全省分駐局所星羅棋佈通利次數增益靡已現有之綫路機件頗感不敷應用本年度內將視各局話務繁忙情形先後加以添設又部辦之瑞福(瑞安至福州)綫江南(江山至南島)綫次第完成爲互相

聯絡起見先擬添架臨永綫（臨海經黃巖至永嘉）及蘭江綫（蘭谿至江山）並在浙南各重要區中心局裝置複遮器以求浙南邊僻各縣通話亦得清朗又景甯慶元泰順等話綫被匪破壞本年度須全部整理再定海乃東海孤島我浙屏藩且爲海航要津該處電話之完成與陸地通訊之聯絡實屬刻不容緩過去以限於材料經費雖有計劃未能實現本年度各地方上能設法籌款當力予促成（4）擴充鄉綫鄉綫電話非特關係內地生產事業與文化之發展異常重要且值茲保甲制度積極推行之際需要尤殷過去已成鄉綫頗有相當成效本年度凡有請求敷設鄉綫而適合浙江省電話局建設鄉村支綫電話規則者擬盡力協助完成之

二、擴充市內電話

（說明）查浙贛鐵路以西興爲終點錢江大橋之興建使錢江兩岸益形重要因之閘口南星橋一帶之電話用戶有增無減省電話局至南支局間現有中繼綫已呈不敷之象本年度擬酌量增加中繼綫以應急需又南支局尙爲舊式之磁石式話機爲便於將來擴充用戶並與總局暨北支局便於銜接起見有改裝自動機之必要本年度內即擬着手計劃進行再爲增加營業收入計現有之計數器分交換機及市內綫路話機等

均已不敷應用亦擬添購

三、整理城鎮電話

(說明) 查江山蕭山瑞安等地城鎮電話先後由省電話局接管與長途電話啣接輔助長途與市內業務共同發展查各該局原有各項設備當時限於經費每多困陋就簡致未能即行整理本年度內擬次第加以整理以期通話暢達

丙、航政

一、促進航業合作

(說明) 查年來鐵路公路日益發展水運逐次減少航業漸形困難若不亟謀救濟仍聽其自由競爭勢必兩傷擬令依照沿海輪商合作辦法於各航綫間力謀聯絡運輸凡在同航路者並令切實組合從新規定航行班次共同經營減省支出以維永久

二、督促修理港埠碼頭

(說明) 查港灣爲海洋交通重地對於運輸軍事有莫大之關係本年度擬飭沿海各縣特別注意修管港埠碼頭工作

三、調查各種船舶數額

(說明)本省船舶數目雖經一再調查惟其確數向未分類統計以致稽考困難茲擬依照修正浙江省管理船舶事務所徵收牌照費數目表內所列船舶種類分析丈尺并收費數目製定表式飭由各區管理船舶事務所及分所分別查填逐月呈報以憑彙編至各個河道中能通行之船舶究有若干亦應飭查明確俾於必要時易於調遣

八、合作事業

一、健全全省合作事業之下層組織

(說明)查本省過去關於推動合作事業之輔導機關除於各行政區已經成立各區合作促進會並於省會成立全省合作促進會外所有各縣市合作事業之推動大半均僅賴縣市政府單獨之努力而進行力量既屬微細進展自感困難各合作社之組織尤難達到嚴密健全之目的本年度起擬指導各縣市政府聯絡各該縣市内之黨務金融以及社教等機關組織各縣市合作事業促進會直轄於浙江省合作促進會各區分會以完成一有力量之全省輔導系統同時並運用保甲制度組織各縣促進會以下之各級輔導團體以作最下層之動力庶使全省合作事業得於嚴密系統組織之下

漸謀普遍健全之發展

二、推進本省各稻麥棉推廣區內產銷合作事業

(說明)查本省稻麥棉之推廣現正積極進行關於區內農民各種生產運銷以及肥料種籽供給之事宜自應運用合作制度使其合理發展本年度起除對於各稻麥棉實施推廣區內已經成立之各種合作社加以更進一步之改進外並擬積極指導其他未組織合作社之農民組織健全之產銷合作社依序指導經營青苗儲押以及運銷等各部業務並介紹銀行予以投資以期合作事業得與農業推廣相輔而行而收最大之功效

三、積極督促各縣市普遍倡導組織消費合作社

(說明)查消費合作社之組織對於平民之經濟生活裨益最大尤其在國防時期中更可藉以達到嚴密管理人民必要生活品之目的證諸過去本省剿匪解除區域內油鹽消費合作事業之辦理情形即甚明顯此後除對於已經成立消費合作社加以扶助擴充外擬即督促各縣市政府運用輔導團體及保甲制度加以普遍之組織俟有相當基礎即進而成立各級聯合社

四、督促本省合作事業促進會舉辦全省合作批發部

(說明)查本省合作社之數量迄至最近止已達一千七百餘所年來積極改進結果各社業務已漸趨發達因之其所需購入以及銷出之物品亦逐漸增加實有舉辦全省合作批發部以爲採銷中心之必要茲查浙江省合作促進會業已成立其任務頗與全省合作聯合社之性質相等擬即督促該會負責辦理所有資本擬暫定爲二萬元即擬由本府於杭州農工銀行五十萬元股本官息項下分兩次撥給

五、改造金區合作糖廠發展本省蔗糖生產事業

(說明)查本省年需輸入外糖逾一千餘萬元而浙東義烏永康等縣土糖出產在五百萬元以上如能設法改良實足以抵制外糖輸入本省自建設廳於廿三年十一月設立金區合作糖廠後對於土糖之改良成績尙好惟查該廠各項設備原料等等資金均係由中國農工銀行暨本省各縣農民銀行先行借墊者即以每月所負息金一項而言已達九百元左右致設備方面未甚完善而成本之高更使營業上難有盈餘此後除擬督促該廠對於技術以及經營上力求改進並設法招募合作社及人民之股本外擬由本府設法指撥的款予以積極之扶助庶該廠以不致因負擔過重而趨於失敗

六、運用合作方式改進本省桐油生產事業

浙江省政府二十五年度行政計劃書 建設

(說明) 查本省桐油年產約達二十萬擔散布於金衢嚴處溫等舊府屬各縣惟農民向無組織往往於桐葉成熟時廉價出售於油坊再由油坊榨出桐油出售油行油商以農民無組織而需款迫切即抑低價格任意剝削以圖厚利建設廳有鑒及此曾於過去督促蘭谿金華永康麗水縉雲仙居等縣指導農民組織桐油產銷合作社並介紹金武永及永瑞兩銀行向郵政儲金局以及其他銀行借款辦理運銷對於農民頗有利益惟以經濟力量有限尙未能大規模舉辦值此國際需要日增之際本年度起擬積極督促產桐各縣負責指導桐農普遍設立桐油產銷合作社暨聯合社並擬與中國合作學社合作設立批發部舉辦本省桐油精煉廠以期改良品質共同辦理國際運銷

七、提倡林業生產合作事業

(說明) 查森林之直接效用在供給木材與夫防旱防水間接對於國防亦有密切之關係應以合作方式謀其發展建設廳除於上年度擬訂林業生產合作社章程式樣通令各縣市遵照提倡外本年度擬督促加速指導組織並於相當時間後辦理材炭合作運銷事務

八、精確調查本省各種特產

(說明) 查本省各地之特產頗多其關係於農民經濟實屬密切惟近年以來或以品質不良改良或以經營不得其法大多均呈衰落現象本年度除對於已經成立之各種特產合作社加以改進扶助外並擬對於各項特產一律加以精確調查以期逐漸運用合作方式謀其發展

九、分期分區建築新式農業倉庫並督促各縣成立規模較小之農業倉庫

(說明) 政府方面負農業倉庫建築管理之責銀行方面任調劑金融之事雙方合作以期早日促成查中國農民銀行業經訂定經營農倉放款辦法凡由本府或專員公署建築農倉即由該行借墊五成建築資金分期或一次還清至辦理僱押所需資金即由借款入向該行商訂透支暫定月息一分查本省米市大致可分為三大區一在錢塘江以北如嘉興硤石湖墅諸米市一在錢塘江以南如紹興蘭谿諸米市另一則在東南海濱如甯波永嘉臨海諸米市其中湖墅紹興兩米市為消費市場餘則均為集散市場擬就三大區內各擇定嘉興紹興永嘉先建築農倉規定每倉建築費以五萬元為一度可容納糧食八萬擔至十擔以後應事實需要逐漸推廣同時督促各縣設法成立規模較小之農業倉庫其建築費擬由本府介紹向中國農民銀行總行訂借五成其

餘由各縣自行籌措並由本府監督管理以爲實施糧量統制之先聲

十、積極督促各縣農業金融機關擴充業務並設法建立中心機關

(說明)查各縣農業金融機關自近年積極管理以來經營業務日見發達對於農村經濟之救濟亦著相當成效惟因資金較少力量薄弱同時又缺乏互相挹注之中心機關遂使資金週轉不靈故擬於本年度內設立中心機關並介紹各縣農行與一般金融機關增訂透支充實資金至對於未設農業金融機關之各縣促其從速設立已有農民借貸所者則促其擴充爲農民銀行臨海鎮海諸暨不久均可成立又農行股本之被移用者目前雖屬不多惟已移用者爲數仍鉅擬嚴加催繳以利農教

九、工商管理

一、籌設平民衣物抵押所

(說明)平民日常週轉金融向恃典當遇有急需則以物典質無論零星小款以及鉅數之款可立而待手續至簡在典當方面備款受質卽以所得之利息維持其營業其利息均取之於回贖之時故回贖者愈多則資本愈流動週轉愈靈活而獲利亦較優厚近年

以來本省農村經濟衰落故質物者祇質不賤典當方面遂致難於支持紛紛呈請停歇若不亟謀救濟則影響於平民生計甚大本年度擬將各縣市原設之典當加以整頓並一面商請各銀行籌撥鉅款普遍開設平民衣物抵押所並擴大信用合作社兼營衣類之抵押庶幾平民借貸有自而本省農村經濟亦可稍圖挽救

以上爲督促縣辦之件

二、籌設開口土敏土廠

(說明)查開口地方附近有最佳洋灰石鑛前經建設廳勘驗明白其洋灰拌泥亦經查明在附近地方可有大宗出品足供應用故製造洋灰已屬不成問題本年度擬作進一步之籌備先行設立籌備處招商設廠以便製造

三、舉行浙省特產展覽會

(說明)查本省特產物品種類之多出口數量之鉅向爲全國冠近歲以來因絲茶兩大特產品出口之數量銳減以致影響農村經濟甚鉅本年度擬由建設廳計劃在省垣舉行本省特產展覽會並因浙贛路通車擬聯合兩省合開展覽會交換陳列藉資觀摩比較並加以指導改良以謀本省工商業之復興

四、籌設電氣試驗室

(說明)查本省電表較驗事宜係委託杭州電氣公司總廠辦理原爲一時權宜之計年來本省電氣事業進展甚速前項辦法殊不足以盡事業上之需要本年度擬遵照建設委員會規定自行籌設電氣試驗室所以謀改進

五、派員調查本省工商狀況

(說明)查辦理本省工商調查與統計建設廳雖迭有計劃祇以限於經費迄未實施茲擬於本年度起籌撥的款派員分區實施調查工商業狀況以便指導改良

六、完成工商團體之組織

(說明)查本省工商團體組織已有基礎現擬積極督促各縣市政府就境內應行組織之各業同業公會各種產業職業工會以及民船船員工會等限期一律依法完成組織並進行實施工商管理與統制

以上爲省府逕行舉辦之件

十、鑛業

一、開發青田永嘉鉬鑛

(說明)查鉅鑛爲煉炮筒鋼所必需關係國防極爲重要本省青田永嘉一帶出產此鑛亟應開採前經建設廳呈請實業部設權值此省庫支絀之時尤應實施開採以裕公帑而重國防茲擬從事採掘逐步發展又該鑛區交通不便應築公路約十公里直達縣城以便運輸

以上爲省府逕行舉辦之件

二、指導改良平陽鑛鑛並籌設試驗煉鉛廠

(說明)查平陽鑛鑛產量極豐徒以鑛主資本微弱兼之採煉方法陳舊致被外貨侵奪銷路茲擬派員切實指導改良以謀發展又查平陽鑛石堪以煉取鉀肥精礬及鉛金屬關係化學工業及國防均頗重要本年度擬籌設試驗煉鉛廠以應時代之需要
以上爲督促各縣舉辦之件

十一、漁業

一、成立嵎泗島水產試驗分場並指導促成新漁村

(說明)查本省之主要漁業如黃魚帶魚墨魚等漁場均在嵎泗與本省中街山之一帶現嵎泗列島已在勘界劃歸本省管轄擬於該處設立水產試驗分場並指導促成新漁村

俾便改進漁捕及養殖方法

二、購置水產試驗輪

(說明) 省立水產試驗場原有之民生一二號漁輪兩艘不合於試驗之用擬改裝爲護漁巡艦本年度擬增購水產試驗用小輪一艘以便往來各島增加水產試驗效率

三、籌設甯波魚種場

(說明) 查菱湖魚種場因缺乏管理及指導改良故養殖方面頗受影響且魚苗供給地點既限於菱湖而時間又僅限於晚春殊嫌未能普遍本年度起除擬設法指導改進外並擬在水產試驗場附近另設魚種場一所專事選別魚種以作模範並以低廉之價格供給於新設立之養魚池以示提倡

以上爲省府逕行辦理之件

十一、建設湘湖農村實驗區

(說明) 竊維爲政之道當先從下層着手整頓使臻完美然後一切設施始易推行故整飭鄉村行政實爲今日之要圖現本省當訓政時期勵行保甲制度所有地方一切庶政均應整頓惟於目前情形若欲同時求謀整飭改善必爲事實所不許本年度擬先就杭

州附近擇定聞家堰地隨錢江交通便利之湘湖地方（即浙江省立農業推廣人員養成所所在地）公有良田約一萬數千畝並聯合附近各村莊組織湘湖農村實驗區（其經費暫由稻麥棉業推廣經費項下酌撥一部份連同農業推廣人員養成所之全部經費撥充之）爲在訓政時期實施下層政治之試驗確定建設計劃如區內農田水利農業推廣鄉村道路鄉村工業鄉村衛生鄉村教育以及組織各種合作社等項指導農民分期舉辦俾能確立楷模樹之風聲由其次第推及各鄉各縣庶幾政治刷新農村繁榮訓政工作得以早日完成（湘湖模範計劃及實施辦法另行擬定）

浙江省政府二十五年行政計劃書

建設

一三二

第六 保安

(一) 中心工作(通常工作同)

1、指定諸暨等十縣施行壯丁特別訓練

(說明)國際風雲日趨險惡二次世界大戰有一觸即發之勢浙省位瀕東海密邇滬甌關係國防至爲重要爲應時勢上之需要擬即於中央頒布二十五年壯丁訓練計劃內特指定諸暨新昌嵊縣義烏浦江天台黃岩永嘉衢縣江山等十縣分期抽調壯丁四萬人集中於各該縣城附近施以特別嚴格訓練完成短期新兵教育以備不時之需

二、積極建立民衆自衛力量以鞏固內地治安

(說明)查浙省各縣保衛團隊業於上年度依照保安新制改編爲保安大隊直屬於省因數量之減縮對於防務調度大感不敷以是地方之治安多有賴於人民之自衛各地自費團隊如保衛隊巡察隊消防隊訓練隊壯丁幹部隊剿共義勇隊等由是紛紛成立但名目不一內容參差指揮運用均屬困難鮮有良好之效果茲爲切實建立民衆自衛武力起見擬即將各縣現有各種自衛組織加以整理改正其名稱劃一其編制嚴

定其統率甄汰其份子使成爲健全而有力之部隊一面並參照中央頒發之壯丁訓練實施綱要督促各縣加緊編練務使今後各地治安縱無一兵一卒亦能保持於永久而無慮

三、澈查民有槍械並明定民衆武力使用辦法

(說明)浙省民槍爲數頗多如能調查明確悉數爲地方所用不惟自衛武力可漸臻強固而於今後壯丁訓練工作之推進尤多便利惟此項調查過去亦曾數度舉辦但以一般民衆昧於政府意旨之所在往往隱匿不報以致毫無結果本年度擬利用保甲組織責成保甲長切實澈查并於事先闡明其意義嚴定其獎懲俾一般民衆不致再有懷疑和觀望情事俟民槍查確後再參照各地現實情形明定民衆武力使用辦法務使責有專屬以確立自衛之基礎

四、積極推進民間防空事業

(說明)自航空術發達以還戰爭方式已由平面而變爲立體且無前後方之分本有位居國度開始時由保安處設立防空科主持其事關於各縣民間防空如燈火管制防毒避

難救護消防情報警報偽裝遮蔽等項消極自衛工作務於短期內使之完成并予以適當之訓練俾一般民衆均能臨難不亂至積極防空設備亦當斟酌地方財力加以促進藉臻完善

浙江省政府二十五年行政計劃書

保安

第七 附錄

(一) 浙江省蠶絲統制委員會二十五年年度行政計劃

改良蠶絲

一、改進桑苗推廣栽桑

養蠶必先栽桑栽桑必先培苗桑苗之優劣直接間接影響桑葉收穫之多寡與蠶作之豐歉本省海寧崇德等縣向以培植桑苗供給各省著名惟近已衰退奄奄一息亟須設法改進以應各省之需求擬聯合全國經濟委員會及江蘇省蠶業改進管理委員會組織江浙桑苗改進委員會在本省產苗適中地點設立聯合辦事處辦理一切指導改進事項俾桑苗事業得以復興又自改良蠶種風行以後蠶農原有桑葉不敷飼養時見葉荒爲治標計本年擬先購苗五十萬株查明缺葉各縣市無償配發蠶農栽植以致補救

二、推廣改良蠶種

在昔土種全盛時代本省餘杭新昌嵰縣等種暢銷本省暨蘇皖等處迨改良種代興歷屆浙省各區所產改良蠶種迨不足以供本省需求非仰給於蘇省不可比年改良蠶種銷路激

增縱向省外國外購求仍有缺乏之虞實爲改進蠶業過程中之莫大障礙欲求真正蠶種統制之實現非謀本省改良蠶種之自產自給不可擬設法獎進本省私人種場並擴充本會之分場製種場庶幾供求得以漸趨均衡至餘杭土種爲農民固有生產事業自本會設所改進以來尙著成效擬再謀推廣以資供給兩共約需銀六萬元

三、統制發種減低售價

改良蠶種深得蠶農普遍的信仰故歷屆發種數量已有長足進展爲求種量與葉量相稱及嚴杜劣種混雜起見全省所需蠶種由本會擬訂辦法統制配發預計二十五年秋期發種八十五萬張同年晚秋期發種十五萬張二十六年春期發種二百五十萬張至於種價本會向種場購入平均每張六角八分而向蠶農收價不論品種一律減爲每張四角五分內除一分辦公費四分手續費外實際收回種價僅爲每張四角所有不敷種價由本會籌撥

四、訓練指導人員改進蠶戶育法

蠶業指導人員爲蠶農育蠶之導師當此蠶品種日新月異之時其學識技術非隨時進益不足以資應付擬於本年度開始之時召集所有指導人員舉行蠶業講習會俾灌輸最新育蠶學識及研討實用指導方式又指導工作向係短期應改善待遇以冀增進效能擬於本年

秋期起添用長期指導員一百人常川駐鄉督同短期指導人員辦理養蠶售繭上之一切技術指導事項至指導力量仍集中於養蠶生產合作社及種蠶共育團

五、統制管理收繭平定標準繭價

過去統制管理收繭對於產繭担額與收繭擔額已得相當之調劑並因平定標準繭價嚴禁故意抬抑繭價蠶農方面獲益匪淺本年度各期擬仍劃分區域設立收繭管理辦事處從事統制管理各地蠶繭完全開放由絲繭商登記收買倘有餘額再由政府設法籌款統收俾免蠶農產繭無處銷售之苦至繭價標準尤須督促各繭行切實遵循不得任意抑壓侵佔農民利益

六、提倡合作烘繭籌借機灶經費

蠶農如能合作烘繭實行共同乾繭販賣則可避免受商人壟斷之苦同時絲商隨時有原料可購金融週轉亦靈實應爲蠶繭供求上正常之軌道擬會同建設廳繼續提倡合作烘繭在養蠶生產合作社發達各縣市儘速舉行又舊有烘灶多不合理動損繭質擬向銀行商借六十萬元釐訂辦法分借各縣市繭行裝置烘繭機以每座一萬二千元計約可裝置五十座七、統一製絲技術直接對外貿易

本省慶雲長安公利東鄉崇裕秀綸緯成鶴記泰綸杭州高益等廠已由本會撥借資金裝置新式製絲機械所有本會二十五年春期統制收得之蠶繭業經委託各該絲廠代練關於絲廠之技術統一管理改進監督指導事項日益紛繁擬組織絲綢委員會以專責成又自生絲推銷委員會成立以來成效尙著惟向係間接售與洋商茲爲謀直接運銷海外計擬由本會在二十四年售絲盈餘項下撥款五萬元添設出口部以樹生絲直接對外貿易之基礎

(二) 浙江省漁業管理委員會二十五年度行政計劃

一、關於保衛事項

一、訂立外海護漁辦法

外海護漁事務既由本會統一辦理自應妥訂辦法以利實施擬由外海水面上公安局將接收甯波溫州兩漁警局原有之克強新永嘉護漁巡艦二艘加撥海光海聲巡艦二艘合共巡艦四艘編成護漁特務隊劃區分駐專備護漁之用並責成其他巡艦巡船協助巡護漁場及護送漁船出漁遠處務期護漁武力可應需要而隨時增加外海水警亦得充分發揮其實力以副省政府統一護漁要旨關於護漁手續方面擬於請求便利調遣敏捷監督周密各點特加注意一俟情形明晰即當制定辦法及書表格式督促施行

二、整理護漁經費

漁民出海捕魚擔任護漁經費請求官廳或組織團體設隊巡護起源甚久去歲溫州甯波兩漁警局成立由局辦理護漁徵收護漁經費充用即係將此項漁民負擔化私爲公願以內容複雜莫可究詰辦理亦殊欠統一實有澈底整理之必要現兩漁警局裁撤護漁巡艦等已由外海水上公安局接收並擬加撥巡艦編組成隊統一指揮所有護漁經費擬先將各屬重徵數額免去暫照舊額續徵以維要需一面澈底調查各屬漁船種類狀況數額與從前徵費實際情形以便重訂辦法將以前徵費之層疊重複偏畸等情事一概革除

三、增進護漁設備

本省護漁設備雖已粗具規模力量仍嫌薄弱擬一面設法爲艦船械彈之添置一面謀已有設備之改進與補充所需擴充經費即以徵起之護漁經費除開支護漁特務隊經費外所有餘款悉數撥充以符取之於漁仍用之於漁之旨

四、增進漁港漁場設備

海洋波濤洶湧天氣復多變化吾國漁船又構造簡單行駛遲緩每以漁港漁場設備之不足周輒遭不測之禍小之亦蒙經濟之損失本會自應設法增進其設備擬在漁港方面增置氣

象信號與標識俾得預防災害漁場方面妥備運送船隻以利漁產之運送及漁船需要品之供給他如漁羣偵察輪及救護船隻等亦應逐步添置使漁民得到充分補助

二、關於經濟事項

一、舉辦漁業放款

救濟漁村發展漁業爲本會重要任務當此漁業金融枯竭之時會入手辦法均應以放款爲主擬由本會向銀行商洽訂立借款總合同借款總額暫定爲法幣二百萬元以一百萬元爲事業放款貸與漁商或製造運銷等合作社爲經營事業之用一百萬元爲漁本放款貸與漁民或生產合作社以應出漁時必要之需如本會有直接經營事業之必要亦應用商業組織申請借款於事業放款內貸與之

二、管理漁鹽運銷

沿海捕獲漁類鮮售以外醃製運銷實居大部國家對漁業用鹽稅率特輕實有獎勵生產之美意惟漁汛有一定時間用鹽必期於供求相應漁鹽之採儲輸給與漁業前途與漁民生計關係甚爲密切往者經營漁鹽任諸鹽商每值旺汛或供應不足或乘機抬價皆足以妨礙漁用欲求漁民能得到實益則漁鹽運銷亟應加以管理擬由本會分區設立漁鹽管理機關

主持一切並在產鹽地方設立倉庫充分採購儲藏漁業繁盛地帶設立發售所或辦理運銷船以便漁民領購同時分區組織監理委員會延攬黨政機關代表漁民鹽民代表地方公正人士監察進行由該會商定收售漁鹽價格以期漁民鹽民交蒙其利至漁民購鹽手續仍應遵章預計數量申請核定後轉知當地鹽務機關給發照摺分批配發隨時登記以便稽核而杜充食之弊

三、改進漁民生產方法

本省漁民於生產方法祇知墨守成規以致生產能力日益微弱較諸英美日等國用科學方法捕撈相差遠甚本省近年魚產量雖覺供過於求但將來市場擴充仍須從事於增加生產且本省海外水族多被外輪侵漁損失綦鉅亦當亟謀補救本會擬將漁民生產方法逐步改進先將漁船漁具及捕撈方法予以合理之調整務使捕撈方法靈活使凡漁船漁具堅固耐久用費至少而收效彌大以求普及於一般漁民次就漁民經濟能力範圍內改進其漁船漁具如舊式漁船裝置小型發動機之試驗成功即行倡導裝用及提倡採用電氣集魚燈與魚音器等副漁具是他如漁民及實業界有志於拖網及手操網漁業或遠洋漁業者本會亦當盡力提倡獎勵以圖發展

四、改進漁業運銷方法

漁民銷售漁獲物大都經仲賣者之手價格受其壟斷斤兩被其侵蝕甚或因運輸不便致漁獲物不能脫售而陷於腐壞所受損失不一而足故運銷方法之改進最爲當務之急擬勸導漁民組織運銷合作社或自備冰鮮船冰鮮車等向本會申請借款辦理或租用商人現有之運輸設備或邀同運輸商人加入合作務期運銷合作得以普遍實現而新式運銷方法亦得逐漸推行經過仲賣者之手減至極少所受壟斷侵蝕與腐壞之害減至極低他如生產製造運銷販賣之縱合併各漁廠各冰鮮商之橫合併均應盡力提倡

五、改進漁產製造

漁產製造之範圍至廣目前亟需改進者厥爲食品之製造食品之製造約分鹽藏乾製及罐頭三種鹽藏乾製二種在國內最易銷售惜製法尙未盡善不能普銷於各地市場本會應切實研究求得簡易有效之方法普遍指導以期改進至罐頭製品可以久藏又便輸送尤宜力加提倡廣事推銷惟以往廠家所製輕量罐頭原料所值無幾而罐盒裝璜費用甚大以致價高銷滯殊不合經濟原則本會應勸導商民多營罐頭工廠收買漁期價廉之魚類製成二三磅或四五磅重量罐頭俾成本得以減低利於銷售此種罐頭甚宜於公共食堂採用

銷路必可擴大

六、擴充魚類市場

我國所產魚類除少數淡水魚銷售範圍較廣外海產魚類僅售於近海各地魚類之銷路既狹則供過於求價格必致低落細考銷路不廣之原因大半爲運輸不便製造不良及冷藏設備缺乏所致本會除改進運銷製造外並應利用鐵路公路之交通在本省內地及江西境內逐漸設置冷藏庫以供儲藏並商交通機關特備絕緣車以供輸送使海產魚類得以增加市場

七、興辦養殖事業

水產生物無論如何豐富若捕撈技術日精終必有逐漸減少之虞欲使其永久平衡除盡力保護外並應興辦養殖事業以圖補救本省之鹹水養殖以牡蠣蠔子及紫菜等較爲有望淡水養殖之重要問題厥爲魚苗之運輸本會應分別研究辦理他如魚類之人工孵化魚卵放流及一切蕃殖保護工作亦應加以試驗與舉辦期收良果

八、研究漁業技術

我國水產技術無論撈捕製造養殖各方面千百年來均泥於一轍鮮知改良以致水產業

日就衰落本省水產試驗場爲水產技術試驗之唯一機關應漸充實其設備責令主任人員對於各種技術均加以切實研究以便推廣

九、舉辦漁業調查

事業之調查乃謀改進之基礎工作漁業應行調查事項如漁民人數及經濟狀況船具種類及漁撈方法漁場範圍及漁汛期間養殖製造各業概況魚介藻類之產額及價值漁獲物之處理及運銷情形以及漁業方面之設備管理及習慣等均應調查清楚以資參考

十、提倡漁民儲蓄

漁民智識淺陋酗酒賭博幾成習慣以致生計日蹙挺而走險本會爲安定其生活計應積極提倡漁民儲蓄在各重要漁區設立或約定漁民儲蓄機關提高存息以資鼓勵

三、關於指導事項

一、協助民政廳辦理漁業保甲

本省民漁保甲爲水上保甲之一部份所有編聯事宜自應由民政廳統一辦理惟本會一切重要設施如漁民合作漁村自衛漁業金融等各種事業將悉以漁民編組爲推行之基礎實有協同辦理之必要擬商民政廳就舊甯台溫屬各縣劃定重要地區由本會協同辦理並

酌定期務使該管各縣如限將保甲組織臻於健全庶本會一切計劃得以推行盡利

二、協助建設廳整理漁民團體

本省漁民向無統一組織惟依其幫別各設公所主持得人者固於漁民有相當利益否則徒增漁民之擔負難期團結而益滋糾紛擬由本會協助建設廳從事整理其整理途徑厥為利用公所之現有基礎促進漁會及漁會聯合會之成立務使一方減輕漁民之經濟擔負消滅幫別之紛爭一方引起漁民之團結精神進謀事業之發展且組織既經統一政府便於管理於地方治安及國防上尤多有裨益也

三、協助教育廳實施漁村教育

本省沿海各地因漁民技術之粗疎漁業乃日趨衰落因漁民道德之失墜漁村乃日趨頹敗而其民族思想之缺乏一旦國家有事或為利誘或受威脅難免為虎作倀尤為國防上莫大隱患擬由本會商請教育廳特訂實施漁村教育方案由本會協助辦理務使漁民對於知識技術生活組織各方面在短期間內皆受相當訓練所有各漁業機關人員均應參加於此暇時辦理漁村及漁鹽區域之民衆教育並擬於方案內訂入之



浙江省政府二十五年行政計劃書 附錄

編輯者 浙江省政府秘書處第二科政務股

地址：杭州西教坊石簣子巷

印刷者 青 白 印 刷 局

電話：三六三四號

