

方便通論

方便丸

滋潤大便 王道國藥
每服三粒 不痛不瀉

三友實業社發行

上海南京路 電話一〇五〇





3 1774 0755 2

△ 西湖毛巾

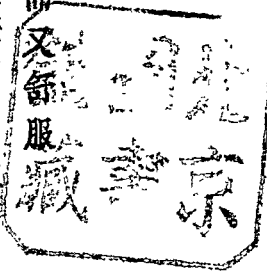
勞心者用之 既舒服而又牢

勞力者用之 既牢而又舒服

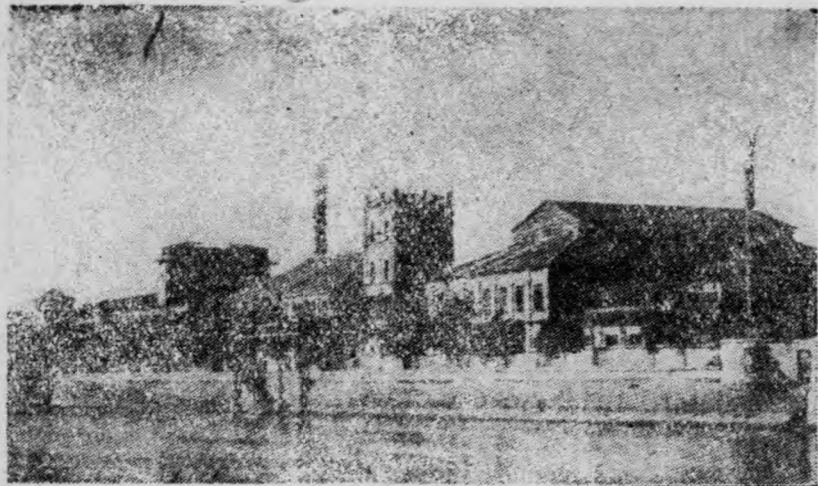
遊過杭州西湖的，個個都道他嫵媚多姿，
流連忘返；用過西湖毛巾的，人人都愛他
軟白經用，不忍相捨；如今想起西湖的美
麗，西湖毛巾的經用，使人懷念不置！

方便通論

第六 中華民國二十七年
七月七日印第一版



MG
R286.5



三友實業社杭廠縮影

杭州拱宸橋，爲藝術化之古代建築，壯麗如環龍，橋之西境，有巨廈雄踞如上圖，即本公司杭廠也；其地景物幽美，登樓四眺，則湖上羣山，扶疏在望，堪稱樂園。全廠占地頗廣，分爲紡織染三大部份，設備新穎，各種精美耐用之三角牌棉織日用品，即產生於此優良環境中。

卷首語

吾人編印此冊，時爲梅雨困人之中華民國廿七年六月間；其時反映於上海市場者，爲金價步步飛騰，標金已躍出二千元之空前巨數。金價飛漲之由來，顯爲進口貨物激增，資金外流，影響外匯之故，此則關係國家經濟命脈，至大之問題也。

外貨進口，有關國防建設者，固屬必不可省，然一部份奢侈品與藥品，如能代之以國貨，

則儘可省免，藉杜漏卮於萬一，救邦國於垂危，想我明達同胞，必深知經濟國防之重要，齊起作節約與倡用國貨國藥之消極奮鬥，以充實建國之力量。

本公司創始於中華民國元年，以產銷三角牌棉織日用品，為事業之中心。民國十八年，為求原料優美起見，更設大規模之紡織染廠於杭州，巍巍廠房，矗立於拱宸橋畔。同人等今雖暫別杭垣，而吾廠雄偉之姿，與工作時磷磷機車之聲，固猶盤旋腦際，常作深刻之回憶也！

大局未定，吾人寄身孤島，從事於製造棉織品之努力，既暫不可能，覩國事之瘡夷，何敢苟安，爰有新闢事業坦道之議，添製國藥，爲其開端。

論者嘗謂外貨進口，藥品佔數不少；且洋藥進口，非徒爲金錢外流問題，實攸關人體質，即以普通外來通便藥而論，服之常使大便秘瀉或溏薄，亦有服後發生肚痛者；瀉與溏薄，爲藥力過猛之故，最傷元氣，服後肚痛，又顯爲不合國人體質之明證。本公司察其利害，不

忍坐視，故繼眞馬寶，長壽丸，和氣丸之後，又發行國藥潤便劑**方便丸**一種，以代不合國人體質之瀉劑。本冊以有關健康之方便問題，引列爲論，旁及各種靈藥之說明與功效之探討。同人等固知製造棉織品與製造國藥，一爲增進人羣之生活幸福，一爲增進人類健康，而有益於社會，則屬殊途同歸。總之，吾人有一信念，凡其事有關大衆幸福，國族利益者，固可無分畛域，一律致其最大之努力焉。

方便通論

大便不通 疾病重重 大便一通 百病輕鬆
大便不通 心事重重 大便一通 百事輕鬆

一 健康之大敵

健康爲人生最大之財產，失之則疾病侵身，幸福受其剝削，吾人爲衛護終身利益起見，確保健康，乃爲切要之圖。健康爲何，簡要言之，現於形者，爲神清氣爽，見之於生活者，則

爲食慾振旺與大便通暢；三者有失正常，乃爲病象。而大便秘結，影響尤大，結果每使胃納滯鈍，胸悶腹脹，頭痛發熱，而至精神疲乏，或則口乾舌燥，胃熱脣焦，喉痛牙痛，肝旺易怒，脾乏食積，頭眩眼紅，心神不寧，四肢無力，失眠夢囈，肛癰痔瘡，種種疾患，接踵以來，故便秘又爲百病之源，健康之大敵也。

二 便秘容易引起痔瘡

常人每以痔瘡爲體力疲乏而起者，其實痔瘡

之起，與便秘乃有莫大之關係，且有內外二因。根據醫理，痔瘡之起，係屬肺熱，肺熱又往往爲腸胃熱烘托而成者，五臟六腑，在生理上有循環的關係，寒熱相因，易起連繫之影響也，至腸胃熱又何從而起者，則一言以蔽之曰，便秘造成之也，此爲便秘促成痔瘡之內因，其病狀多屬於內痔。至其外因，則凡大便秘結者，其質必乾燥而粗硬，出恭時每覺困難萬分，非用巨大氣力，難以擠出肛門，肛門之皮膚，初固無慮大便之摩擦者，一用力擠，則皮膚起

漲，遂致減少其抵抗力量，又以糞質粗而硬，結果常至擦破出血，且經肺熱之內蕩，痔瘡乃成，其病狀大都屬於外痔。且便秘內熱，重則又能引起臟毒之症。而接連於肛門之大腸末端，獨少自然運動之機會，抵抗力特別薄弱，常遇便秘刺激，又易促成肛癰之症。故醫治痔瘡，臟毒，肛癰等症，必先消除便秘，否則決無斷根之日。俗云：「十人九痔」吾人鑒其蔓延之普遍，益感合理化潤便劑之需要也。

三 潤便藥之高推

大便通秘，有關健康之重，既如上述，故善攝生者，必按日按時按量通便一次，不使之稍有參差。萬一失其常序，不能天天按時暢通，或秘結量少者，是則便秘之象已成，宜即服藥以利導之，如漠視不治，病且隨之矣。

惟通便之藥，亦殊有商榷，普通藥性猛烈易致泄瀉者，實非一般人所能當，因瀉能傷及元氣，而使面容消白，即其弊也。亦有服後大便溏薄者，溏則剋削，弊害之處，正與瀉相伯仲。

- 且烈性之通便劑，服後易起肚痛等反感，是

則又爲不合國人體質之明證也。本公司斟酌利弊，慎重研討，乃精製合理化之潤便劑**方便丸**一種以問世。

四 方便丸之可貴

方便丸係完全配合國藥所精製者，藥性王道，最合國人體質，服後能使大便滋潤暢通，而達於自然排洩之目的。此丸性道和平，入胃有助消化，因勢利導，調整燥結之大便，變成滋潤暢通，有潤腸健脾，通便消病之確效，而無

不良影響，實爲可貴。凡患大便秘結，消化不良，口發臭氣，精神不爽者，每晚臨睡服用此丸三粒（孩童酌減），秘甚者連服數日，必見功效。如老年腸胃衰弱，中年體虧，幼年腸胃弱嫩，以及吃烈性藥怕肚痛，或患痔瘡大便困難者，服用此丸，自感滿意。服**方便丸**後，小便常現赤黃之色，此爲藥力已達臟腑，確收清火除熱功效之明顯現象，服後可以自驗。

五 便秘之起因與自療

便秘之成，其因多端，飲食不節，勞逸不調，起居失常，心地悶鬱，如廁無定時，都足致之。而便秘患者，形容常枯萎黝黑，蓋臟腑各部，本需多量滋液以資營養，患便秘者因內熱蒸發，滋液減少，不足運行各部，於是不得不吸收大便中之水分，以應其急，其實此項水分，原爲不潔之廢料，以之營養臟腑，自足招致病患，如侵入血管，又易使神采黝黑枯萎也。試觀有烟霞癖之人，面色常萎黑無神，是亦便秘間接造成之者，因吸烟之人，十九必患此病

故方便丸又爲有烟癮者所應常服。

方便丸治療各種原因而起之便秘，固最有實效，惟吾人尤須爲病家告者：養生之道，服藥究爲應急之策，端在平時善自珍攝，勿使疾病侵身。凡患便秘之人，得本公司之**方便丸**治愈者，務宜注意衛生，常保健康，不使便秘重起。常常運動出汗（不拘方式，不限地位，但使筋骨活動，出汗爲度），勞逸調勻，食毋過飽，多飲開水，多吃水菓蔬菜，少食葷腥辛辣，食時多咀嚼，晨起飲鹽湯，勤沐浴，按時如廁

，如廁專心一意，睡眠規定時間，睡時力求舒適，勿涉邪念，皆爲健康要訣。如平日患有便秘，固可服用本公司之**方便丸**以清除之，倘愈後不自珍攝，坐令便秘重起，似乎有三友實業社之**方便丸**在，可以有恃無恐者，則殊違本公司發行靈藥之初意矣。蓋本公司發行各種靈藥，一爲鑒於洋藥充斥市場，又未能盡合國人體質，故精製國藥以替代之；一則爲解除病家痛苦，醫治已成之病，援病人至健康，閱者必深體吾人意向，共向健康道上行進也。

治痢與防痢

有患痢疾者

可以方便丸治之

腸胃清潔

其病自去

怕患痢疾者

可以方便丸防之

腸胃清潔

其病不來

痢疾初愈者

可以方便丸補之

腸胃氣血

兩得其益

痢疾爲秋天之流行病症，係暴飲暴食，或食腐敗之魚肉果實，及偶食不易消化之食物，以致妨礙腸胃，復受時邪所乘而起者。其病象爲糞便稀少，排洩頻仍，每日有多至數十次者，排洩物白色者曰白痢，赤色者曰赤痢，赤白兼下者曰赤白痢，痢後不能飲食者曰噤口痢，時

止時作者曰休息痢；無論病象屬於何種，患之皆足損害氣血，戕賊健康。醫治之道，首當調整腸胃，助其排洩病菌，利導大便入於正常，如是則腸胃清潔，痢疾之菌，無從滯留，其病自去矣。

方便丸爲滋潤大便之聖品，有健腸健脾，輔助消化，清除食積之功效，如患有痢疾者，但須服用**方便丸**三粒以上（六粒九粒均可，以大便秘塞增減之）藥到自能病除。如以之預防痢疾，則腸胃清潔，且可以百病不侵也。

三友實業社爲 解除病家痛苦 於中
華民國廿四年元旦開始發行

△ 眞馬寶

- △ 眞馬寶可以治文武顛狂
- △ 眞馬寶可以治猪羊癇瘋
- △ 眞馬寶可以治神志不寧
- △ 眞馬寶可以治小兒急驚

每組 三服 每服 一元 外埠 另加 郵費 輕症 三服 見效

- △真馬寶可以治氣喘哮喘
- △真馬寶可以治老年痰咳
- △真馬寶可以治秋冬多咳
- △真馬寶可以治各期肺病
- △真馬寶可以治口吐鮮血
- △真馬寶可以治痰中帶血
- △真馬寶可以治咳血便血
- △真馬寶可以治婦女崩血

實驗 報告 歡迎 索閱 如家 有年 老長 輩宜 常備 三服

大便之標準

照此標準
身強體健

(一) 次數——按日一次

每次通便需時二日以上者，即為便秘；苟每日通便二次以上者，亦非腸胃健全之正常狀態。

(二) 時間——睡前

睡前大便，悠閒自如，則睡時得心安夢穩，深眠鼾鼾，足以調整日間之辛勞。

(三) 快慢——不出五分鐘

大便過慢，係便秘之預兆，不容忽視。亦有大

便時閱看書報，似乎利用時間，其實殊非衛生之道，犯者宜即矯正。

(四) 難易——自然排洩者

大便必求其自然排洩，如便時非力擠不出，又復唔唔克克作聲者，既礙衛生，又失大方，應善自留意。

(五) 長短——連續尺許者良

撒出之糞，原條連續一尺左右者，顯見其便時滋潤暢快，此中有不可思議之快感，惟個中人能體會之，亦惟身體強健之勞動者有此現象。

(六)粗細——愈粗愈佳

大便秘結者，往往乾結量少，惟滋潤暢通者，始有大量粗壯之糞排出，故曰愈粗愈佳。

(七)潮燥——滋潤者佳

過潮則近乎溏薄，燥則近乎秘結，惟不潮不燥之滋潤者，始合標準，是為健康之徵。

(八)輕重——能浮起者良

糞質原為經過消化後之渣滓，能原條上浮水面者，量多質輕，足證其精華全已提淨，所棄盡廢係料；如重而下沉者，則渣滓中雜有精華，

爲消化未盡通透之象。

(九)顏色——黃中帶黑

黃中帶黑，係指黃多黑少而言，如黑多於黃者，則非標準顏色矣。

(十)氣味——愈臭愈妙

體力壯健者其糞必臭，爲消化通透之明證，小孩消化力不及成人，故其糞質亦不若成人之臭也。

(十一)結束——乾乾淨淨

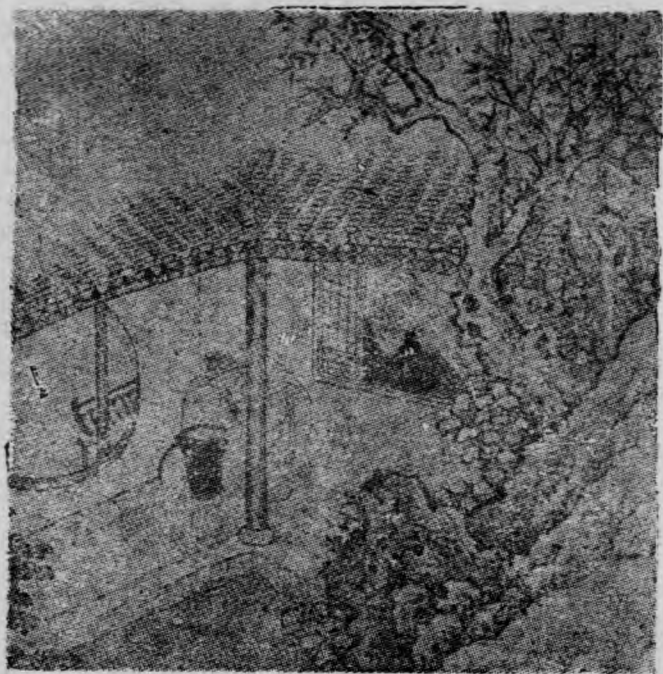
普通大便溏薄或泄瀉者，便後常使肛門口躡躡

不潔，或覺有餘不盡，拖泥帶水之不快狀態；惟大便滋潤者，始能乾乾淨淨，便後隨使用紙一抹，便可清潔了事。

大便合此標準，則血脈流通，精神煥發，疾病無從侵身，樂乃無窮。如一有不合，即為腸胃各部失却正常之表示，為慎重計，宜即服用**方便丸**以利導之，藉保健康。

吾人大便，最好能每月暢通二三次，在夏天尤為需要，藉以清潔腸胃，可使百病不侵，而保健康，此事可借重**方便丸**以利導之，如試驗有效，更需推廣及於親友。

方便 小言



嘗糞憂心

南齊度黔婁，爲
孱陵令，到縣未旬
日，忽心驚汗流，
卽離任歸省，其父
果病，求醫示吉凶
，醫謂可嘗糞驗之
，苦則可瘥，黔婁
嘗之甜，憂心如焚
，夕叩北辰，願以
身代，而父疾終不
稍瘥，竟至不起。

方便外集

一 出恭考

明時考試，設有出恭入敬牌，防閑士子擅離坐位；士子通大便時，恆領此牌，俗因謂通大便爲出恭，且謂大便爲大恭，小便爲小恭云。

二 馬桶考

夢梁錄：杭城戶口繁夥，民家多無坑廁，祇用馬桶，每日自有出糞人蹇去，謂之傾脚桶。
恆言錄注：案通雅陳水南曰，獸子者，褻器

也，或以銅爲馬形，便於騎以洩也，俗稱馬子，蓋相沿於此。

三 溺器錄

溺器有用銅質爲之者，或於溺器中盛以銅塊，此皆爲消除臭氣之法，蓋銅爲冷性之堅質金屬，與糞相雜，實可防止其發酵，又能鎮住臭氣，不令外冲，其作用無異以冰塊冰物也。

昔有愛好衛生者，置多量鵝毛於溺器，糞落器中，卽爲蓬鬆之鵝毛捲沒，使之無聲無臭。亦有製溺器如抽斗之狀，中盛細沙，考其用意

則與應用鵝毛相爲雷同，而便後可以隨時抽動抽斗，取糞棄之，似更覺便利而又清潔也。

據說，前清某顯宦家，常以水銀置諸內眷所用之溺器中，卽外出旅行，於舟車旅邸之間，每亦應用是項設備，其意殆爲化去糞質之臭氣；或另有醫理上與衛生上之副作用歟？敢以質之博物家。（歡迎書面惠告）

相傳五代後蜀主孟昶，溺器以七寶裝之，此則無益實際，近於奢侈矣。



滌親溺器

黃庭堅字魯直，宋分甯人，元祐時舉進士官太史，事親至孝，其母酷愛清潔，庭堅身雖貴顯，而仍親爲其母洗滌溺器，並不假手於婢女，孝思之誠於此可見，二十四孝中，乃列其事故，至今傳誦人口。

四 方便相

大便通暢或秘結，既能影響及於健康，糞質粗細乾濕，又可察知其人中氣之足與不足，而出恭時之狀態，與屎尿排洩之先後，其中又有玄妙之相義焉。

昔有一善相者，於街衢見一婦人，謂其相貴不可言，雍容華貴，當爲顯宦之眷屬；暗中探其身世，則彼目中之貴夫人，固爲一墜落烟花之娼妓也。相者於此百索不得其解，乃設法給資謀宿，相對細察，實覺此女音容舉止，一無

瑕疵，心乃益疑。夜半，妓女起而如廁，相者又默察其動靜，始發覺伊於出恭時係尿屎同時齊下者，於是喟然嘆曰，此賤相也！因告其所以，囑爲矯正，該妓應諾力改，後果仍得貴爲狀元夫人云。

類此道途傳說之民間故事，固不足憑信，然予以事理之分析，凡出恭時尿屎同時齊下者，其人必任性而不持小節，因其如此，則雖有實學，亦足影響及於偉大之成就也。嘗見一寡言好靜之青年學生，每於不知不覺間流露其低賤

之相，其實此君言行舉止，無一不循正軌，實非自甘墜落者，後於閒談中道及彼於出恭時，亦係尿尿同時齊下者，因亦告其所以，彼始注意力改。青年人能處處注重小節，如注意大便然，則因此好影響，前途必多一重光明也。

亦有人於出恭時，尿尿各半先後排洩，則可推想其人氣量未必甚大，對於尿尿廢棄之物，尚且出一半留一半，不忍爽快相捨，豈非氣量狹小之相乎？方便相人，說雖滑稽，然旁加理解，則亦不無意義，爰誌之以博一粲。

越王勾踐 爲國嘗糞

(節錄列國志)

夫差違諫釋越

勾踐竭力事吳

勾踐居石室，忽又三月，聞吳王病尙未愈，使范蠡卜其凶吉。蠡布封已成，對曰：「吳王不死，至己巳日當滅，壬申日必全愈；願大王請求問疾，倘得入見，因求其糞而嘗之，觀其顏色，再拜慶賀，言病起之期。至期若愈，必然心感大王，而赦可望矣。」勾踐垂淚曰：「孤雖不肖，亦曾南面爲君；奈何含污忍辱，爲人嘗泄便乎？」蠡對曰：「昔紂囚西伯於羑里，殺其子伯邑考；烹而餉之，西伯忍痛而食子肉。夫欲成大事者，不矜細行，吳王有婦人之行，而無丈夫之

決；已欲赦越，忽又中召。不如此，何以取其憐乎？」

勾踐卽日投太宰府中，見伯嚭曰：「人臣之道，主疾則臣憂；今聞主公抱病不瘳，勾踐心孤失望，寢食不安。願從太宰問疾，以伸臣子之情。」嚭曰：「君有此美意，敢不轉達。」伯嚭入見吳王，曲道勾踐想念之情，願入問疾；夫差在沉困之中，憐其意而許之。嚭引勾踐入於寢室，夫差強目視曰：「勾踐亦來見孤耶？」勾踐叩首奏曰：「臣在東海，曾事醫師，觀人泄便而知疾之瘥劇。」乃拱立於戶下，侍人將便桶進床，扶夫差便訖，將出戶外；勾踐揭開桶蓋，手取其糞，跪而嘗之，左右皆掩鼻。勾踐復入叩首曰：「囚臣敢再拜敬賀大王；王之疾至己巳日有瘳，交三月壬申全愈矣。」夫差曰：「何以知之？」勾踐曰：「臣聞於醫師，夫糞者

，穀味也；順時氣則生，逆時氣則死。今囚臣竊嘗大王之羹，味苦且酸，正應春夏發生之氣，是以知之。」夫差大悅，曰：「仁哉勾踐也！臣子之事君父，孰肯嘗糞而決疾者！」時太宰嚭在傍，夫差問曰：「汝能乎？」嚭搖首曰：「臣雖甚愛大王，然此事亦不能。」夫差曰：「不但太宰，雖吾太子亦不能也！」卽命：「勾踐離其石室，就便棲止；待孤疾瘳，卽當遣伊還國。」勾踐再拜謝恩而出。

長壽丸

專治遺精，每瓶一元，隨附自療方法，外埠另加郵費。

逕啓者 鄙人 好飲 濕熱 素重 便結 自服
貴社 新出品 方便丸 之透排 痰暢 通宿垢
盡下 其藥性 滋潤 不攻 毫無 滯弊 誠為 利
便之 神品也 特出 誌謝 此致

三友實業社
諸位先生 台電

朱素塵 啓

癸亥年八月廿七日

方便丸滋潤大便，功效確切，而藥性王道，不痛不瀉，尤爲重視葆養者所樂用，故問世未久，名重一時。

朱棄塵先生，以精神治病，不恃藥物，而運氣於病體，險重之症，每能着手成春，故有朱半仙之稱，因好飲而引起便秘，服**方便丸**後，排洩暢通，積垢盡下，因此對**方便丸**功效，頗加讚揚，爰將原函縮印如前，以供好飲便秘者之參考。

秋高氣爽，喉乾舌燥，寒冬冰雪，圍爐取煖，煖鍋熱菜，外熱內逼，舌破唇裂，宜服**方便丸**以調整之。

平凡補劑 人人必需

食補必先健胃 健胃必先通便

語云：「藥補不如食補」，此語確有至理，然腸胃不健，消化力薄弱，大便秘結者，雖日進美饈，常飲瓊漿，在收支不平衡之狀態下，非但不能得到食補之實益，反易促成食積也。故食補必先健胃，健胃必先通便，因大便秘結，宣導不良，實能削弱胃部之消化力也。

方便丸爲利便聖品，藥性王道，功能調整腸

胃，滋潤大便，服後不痛不瀉，最合國人體質。不但大便秘結者，服之有通便却病之效益，即常時服之，亦能使大便更爲滋潤暢通，腸胃更趨健全，食慾因而振旺，健康由此增進，雖素來虛弱者，亦得轉弱爲強也；且食旺便通，生活正常，食物原素，得盡量發揮其營養作用，乃使氣血盛旺，疾病無從侵入，健康可以長保；故**方便丸**實爲食補之基礎，強身之瓊寶，稱之曰「平凡補劑」，實可當之而無愧也。

方便丸消息

一 恨從肛門起 計向心上來

錢君百城，靜默寡言，處事迅速，且復精於書法，一日書聯三十餘副，視爲常事，而對於原有繁忙之職務，依然能應付裕如，不愧爲本公司第一書家也。錢君近患便秘，出恭時，秘秘塞塞，求速不得，於是「恨從肛門起，計向心上來」，某晚臨睡之前，頓服**方便丸**十粒，一覺醒來，叫聲不好了，乃急急如廁，大便來勢汹涌，如機關鎗，迫擊炮，聯珠而發，滋潤軟熟，不散不斷，不痛不瀉，爽利無比，二星期之便秘

，從此竟大通而特通。「大便不通，心事重重，大便一通，百事輕鬆，」錢君閒來念此對句，常作會意之微笑云。

二 「便秘專家」成爲過去頭銜

便秘而稱專家，其便秘之程度，蓋可想而知矣，擁此雅號者，本公司製藥部份同事徐君應庚也。徐君大便，往往數日不得一通，雖通亦秘結量少，擠出肛門，大非容易。**方便丸**製造既成，徐君近水樓臺，先嘗爲快；第一次試服三粒，無顯著現象，次日再服三粒，便時稍覺滋潤，第三日又服三粒，滋潤之外，量又增多，第四日仍繼續服用三粒，據徐君告人，便時之通暢爽快，爲從前所未有云。「便秘專家」之雅號，從此成爲徐君之過去頭銜矣。

出門一里 不如家裏

行篋中請常備方便丸

旅行生活，最富興趣，航行於萬里重洋，涉足於名山大川，皆足擴眼界，寬胸襟；或經歷名都大邑，瀏覽名勝古蹟，亦可以怡性情，增見聞；惟此種趣味生活，僅有身體清健者，始能享受之，如旅行之中，精神感覺倦怠，則雖佳景當前，非但無心瀏覽，且將引起「出門一里，不如家裏」之消極感觸也。

出門旅行，舟車勞頓，或寄居逆旅，飲食作息，難免失常，卽以大便而論，有因馬桶小不習慣而撒不出者，有因馬桶中積有屎尿而撒不出者，有因心理作用因陌生馬桶而撒不出者，有因廁所不潔，反而怕於如廁者，因之容易促成便秘，而引起內熱，以致精神倦怠也。

方便丸治療便秘，確有效益，如旅行中有類此大便不便之情形，可以臨睡服用三粒，能助腸胃蠕動，強迫催人如廁，而又可以清內熱振精神，爲旅行者行篋中不可或缺之健康良伴。

少吃多滋味 多吃壞肚皮

開懷暢飲結婚酒	酒醉飯飽肚皮脹	要吃方便丸
初做嬌客新女婿	美酒美菜餐餐有	要吃方便丸
壽公壽婆年紀高	老懷歡暢胃腸弱	要吃方便丸
滿月宴客爺娘喜	暢食暢飲正開懷	要吃方便丸
中秋佳節團團宴	大魚大肉又大嚼	要吃方便丸
應酬忙人口福好	東請吃酒西請飯	要吃方便丸
粽子糕糰糯米做	味道雖好消化難	要吃方便丸
薺菜炒飯香噴噴	配我胃口吃得飽	要吃方便丸
油條菜飯當點心	肚皮易飽消化慢	要吃方便丸

油炸蹄膀香又酥	可惜油膩難消化	要吃方便丸
常吃另食成習慣	腸胃工作加倍忙	要吃方便丸
衰弱身體胃亦弱	多吃點飯脹悶悶	要吃方便丸
長坐案頭少運動	腸胃枯燥大便秘	要吃方便丸
汽車代步大腹賈	不勞尊足礙消化	要吃方便丸
學生讀書心思專	大便秘結面蒼白	要吃方便丸
綉花姑娘閨房坐	飲食少進多難過	要吃方便丸
遲眠遲起精神倦	口乾舌燥常常有	要吃方便丸
出門旅行多辛勞	起居失常易便秘	要吃方便丸

~~~~~問病先問便。便通病亦輕~~~~~

## 嬰兒大便標準

寶寶大便暢又通 媽媽心懷亦輕鬆

天下至大之愛與至大之辛苦，無過於慈母撫育嬰兒，嬰兒初生以至成人，其間不知流盡幾許慈母辛酸之汗血也。初生之兒，萬一健康失常，終日啼哭，哇哇之聲，刺激慈母心靈，慘痛無異剜肉，昔姚燮作賣菜婦歌，有「但願兒媛兒弗哭，兒哭剜娘肉！」之句，真至情之描寫也。嬰兒疾患之來，原因至為簡單，除先天



性之濕毒而外，其他病痛，半爲飲食寒暖不調，或睡眠不足所引起者。而大便失去正常，尤爲疾病之預兆，故造成嬰兒大便標準，不但可消泯種種疾患，又足奠定健康之基礎也。

初生之嬰兒，每天大便次數，約爲二次至三次，滿一個月後，則大便應每天一次，糞質滋潤軟熟，原條盤旋如寶塔，作純粹之橙黃色者，方爲健康之象。如一個月後之嬰兒，大便次數每天在二次以上，甚或五次六次之多者，此爲飲食過多，與衣服過熱之故；如糞質含有白

色黏液之小塊，是爲腸胃失却健全，消化力減退之現象，而造成此種現象者，又爲哺食過量，反使微弱之胃力，不能消化此多量食物之故也；糞質呈現綠色泡沫，爲衣服或被褥欠暖，受寒之故；凡此所述，都非健康嬰兒應有之現象，宜卽循其起因，加以留意。

嬰兒有時亦以內熱之故，引起便秘，此時爲母親者，務宜加以密切之留意，勿使病態擴大。第一察驗乳母本身有無便秘病狀，如有便秘，應立卽服藥以利導之；因乳母便秘不除，哺

乳於嬰兒，實能間接促成嬰兒內熱，而引起便秘也。對於嬰兒之調治，一為調整其衣服被褥之溫度，一為節制飲食；哺乳進食最好養成次數多而質量少之習慣，則入胃容易消化，可無積食之弊，而疾病亦無從發生矣。嬰兒便秘既起，能以合理化之生活方式，使之消除，最為正當，切忌服用猛烈之瀉劑，致傷其弱嫩之腸胃；至於本公司之**方便丸**，藥性王道，不痛不瀉，無論乳母嬰兒，儘可放心進服。乳母每服三粒，嬰兒每服一粒（秘甚者連服數日）嬰兒厭

服丸藥，可以開水沖化，待涼分次服之。

洗滌尿布，爲育嬰工作中最厭繁之事，偶遇久雨，濕尿布不易速乾，烘則恐有火毒，不合衛生，於是尿布零落如殘軍之旗幟，滿掛屋內，狀殊不雅。爲免除此種麻煩起見，惟有養成嬰兒準時大便之習慣，凡出生二月以上之嬰兒，都可行之，其法甚爲簡單，但須乳母有相當之耐心。大便時間，最好擇定日間第一次哺乳之後，用一闊邊之小便桶或較大之草紙放於地面，母親坐在低的坐椅上，抱住嬰兒二腿，使

嬰兒大便通暢乃能笑口常開



嬰兒之頭與背略略懸空(請閱前圖)母親口中又低哼唔唔之調，使嬰兒覺其爲催便之曲，一到規定時間，自能應聲暢快排洩。習慣成後，不但免去許多麻煩，於嬰兒健康亦大有裨益。

乳母撫育嬰兒，千辛萬苦，對於本身調理，萬勿疏忽，因一旦積勞成疾，又能影響嬰兒之健康也。本公司精製之**和氣丸**，爲養血理氣之聖品，統治婦女百病，常服能營養氣血，驅逐一切病魔，如乳母自覺身體衰弱不支勞辛者，服之甚效。(每瓶一元，另加郵費。詳細治法，隨附盒內)

# 萬人嘗藥

## 靈藥將問世 萬人先嘗試

患病而不遇良藥，用藥而不對病症，都爲病家抱憾之事，在病者固常與有病難遇其藥之感，然有藥者亦有難遇其病之苦。蓋藥物攸關病人安危，尤其在成藥發行之前，苟未經實地試驗準確，貿然問世，影響殊巨。

本公司專業範圍較大，所有職工，不下數千，益以職工之親親友友，爲數何慮萬人，患病之人，亦形形色色所在皆有，嘗試藥品之機會，得天獨厚。各種良藥發行以前，選方既精，先經親友試服，又經此廣大人衆之實試，方敢問世，其效驗當然正確可靠，故能取得病家無限信任也。

## 嬰兒啼哭種種

願爲父母者深深體會之

嬰兒在牙牙學語以前，心中有事，無論喜怒哀樂，既不能以言語傳之，於是祇得訴之以哭；故嬰兒之哭，有喜有樂，有哀有怒，皆有蘊蓄也。茲爲約略舉例，得二十餘種，願爲父母者深深體會之。

飢哭 飽哭 冷哭 熱哭 醒哭 倦哭  
不舒哭 天時暈悶哭 大便哭 小便哭



癢哭 痛哭 蟲叮哭 蚊咬哭 脾氣哭  
寂寞哭 驚恐哭 衣服潮濕哭 運動哭  
遊戲哭 尿布粗硬哭

註：運動哭：嬰兒胃弱，消化力薄，血脈難以暢流，因此以哭代運動，藉以助消化，強筋骨，活血絡，與成人之朗誦詩書，引吭高歌，放聲唸佛等聲帶運動相同，故名之曰運動哭。

遊戲哭：文人讀詩，兒童唱歌，各具一種消閒及遊戲性質，嬰兒有時亦有此類需要，故名之曰遊戲哭。

尿布粗硬哭：普通尿布，往往以破布舊衲，拉雜爲之，質粗性硬，刺激嫩皮膚，容易發痛，惟有本公司出品之衛生尿布，質軟吸水，曝曬易乾，用之方稱滿意。

# 謝謝農夫

農夫忍臭挑糞擔 爲誰辛苦爲誰忙

行路遇到糞坑，因厭其臭，掩鼻而過，此爲情理之常，若遇農夫挑糞，更加厭惡，甚至連帶厭惡到農夫，此種心理，最不可解。其實農夫所挑糞担，並非農夫自己所撒爛屎，因人人俱厭其臭，農夫出好良心代爲挑去，結果反招人厭惡，天下冤枉之事，真無過於此者！

糞坑與糞擔，既爲人人所厭惡，然人人肚中，各有一糞池在，且有其人，不願將自己池中積糞，隨時離去，有藏至二日三日，十日八日，甚至半月一月者，任令蘊藏之臭氣，由天窗（口腔也）外冲，使旁人難受難聞。久之，池中積糞

發酵，因而疾病叢生，徒呼奈何，其理更不可解。

糞藏肚中，爲害甚大，故患便秘者，必設法治愈之，以清潔腸胃，而確保健康。糞落土中，效力則甚偉大，可以肥土壤，利稼穡。人吃進飯，撒出糞，可以肥土地；田吃進糞，撒出穀，可以養人命，互爲因果，相得益彰，此中調劑，全仗農夫大力，故曰謝謝農夫。

每人每餐吃飯三碗，並非確實標準，如能每餐少吃一碗，不但可以清胃腸利消化，以每人每年食米二石計，每石作價十元，則四萬萬五千萬人口，每年所費爲九十萬萬元，節省三分之一，每年可省三十萬萬元之譜，一舉而可以肅清外債而有餘矣。



方便丸 人人需要 家家常備 處處有售

本埠各大烟紙店，外埠經售三角牌出品之各大商號，均有出售；外埠如無售處，可向本公司函購，每瓶三角，寄費另加。

方便丸  
瓶盒縮影

|     |       |      |      |
|-----|-------|------|------|
| 方便丸 | 可以通大便 | 王道國藥 | 不痛不瀉 |
| 方便丸 | 可以清腸胃 | 大便通暢 | 腸胃清潔 |
| 方便丸 | 可以治痢疾 | 腸胃清潔 | 其病自去 |
| 方便丸 | 可以防痢疾 | 腸胃清潔 | 其病不來 |
| 方便丸 | 可以消食積 | 排洩順利 | 食積自消 |
| 方便丸 | 可以防疫氣 | 便通胃淨 | 疫癘不侵 |
| 方便丸 | 能活血補血 | 便通血順 | 氣血兩補 |
| 方便丸 | 是平凡補劑 | 便通食旺 | 卽是補劑 |
| 方便丸 | 可酬贈親友 | 補劑贈人 | 愛人以德 |
| 方便丸 | 應家家常備 | 常備良藥 | 闔家健康 |

三友實業社爲解除瘋癱病家痛苦發行

## 治瘋丸

各種瘋症  
筋骨痠痛

統能治療  
尤易見效

天時陰變及逢時逢節筋骨痠痛或輕微麻木者小盒見效

身患瘋癱，痛苦最甚，瘋在四肢，輕者行動不便，重者動輒需人；瘋在神經，有則理智全蒙障礙，呆若木偶，有則言語蹇澀，話不達意；瘋入筋骨，則逢時逢節，痠痛頻作，時日愈久，病情愈重，痛苦之深，如加枷鎖；不但患者生趣索然，家人尤深感不便，故病家企望良

藥，誠如大旱之望雲霓也。

本公司既以發揚國藥功效，與解除病家痛苦爲己任，對此痛苦良深之病家，尤表同情。爰以搜求所得之瘋癱病良方，製丸以利病家，而命名爲治瘋丸。各種瘋症，如搖頭瘋，漏肩瘋，鷄爪瘋，半肢瘋，鶴膝瘋，軟腳瘋，神志不清，言語蹇澀，四肢拘攣，麻木不仁，腰足沉重，半身不遂等，統可治療，筋骨痠痛，尤易見效。大盒十元，可服一月，中盒五元，可服半月，小盒一元，可服三日。（外埠另加郵費）

## 人離糞 糞離人

大便者，生理上一種推陳出新之現象也，有自然，有勉強，有定期，有隨便，情形不同，影響互異，而有人離糞與糞離人之兩說焉。

人離糞者，逐日指定某一較閑時間，聚精會神，努力下層工作，由勉強養成習慣，主宰在我，操縱自如，使蠕蠕之物，無從滯積，日日出清底貨，而免胸腹之患。

糞離人者，無時間與次數之規定，必待瓜熟



蒂落，迫不得已而爲之，心爲形役，權由糞操，是以渣滓外洩，急如星火；不然者，則又穢物深藏，釀成便秘。

人離糞與糞離人，影響所及，一則神清氣爽，增進健康，一則面黃肌瘦，心緒紛馳。卽捨此而論事，前者無急不暇待與偏促不安之苦，後者多窒礙多牽制，每當行路，辦公，會客，進食之際，突告內急，於是窘態畢露，事勢嚴重，殆無過於此者。苟大便主宰由糞，則無異屈服於此區區臭物，身爲萬物之靈不亦懦乎！

# 書 後

思 通

方便通論，旁搜遠探，隨手撫證，談諧成趣，且莫不洽乎情，合乎理，言人之所未言，闡人之所未知；論生理，則刻劃入微，說健康，則引人入勝，矯習慣，則曲盡其理，隨處發抒，寓正經於輕描淡寫中；殊堪一讀。

在學青年，展而誦之，觀其文探其義，當能平添種種常識，採作閒談資料，則聽者獲其實益，講者借此以練口才，尤爲一舉兩得之事。

(錄) 告製藥同仁

取材地道  
泡製合法  
工作小心  
生意興隆

秘書處奉命謹布

三。七。七。

上列數語

，字短意

長，為本

公司奉行

不渝之製

藥信條，

亦即製藥

同仁之座

右銘也。

三友實業社同人書聯

綾袞對同人書  
敬請各界指正

三友實業社發行

# 方便丸

王道國藥 滋潤大便 每服三粒 不痛不瀉

方便丸治療便秘，最有實效，成人每服三粒（孩童酌減），秘甚者連服數日，無不見效；最好家家常備一瓶，以備不時之需。外埠顧客，請向當地經售三角牌出品之各大商店指購，如無售處，可向本公司郵購，

（每瓶）

地址：上海南京路

BC

86.5

0

上海三友實業社承印各埠承印各種文件