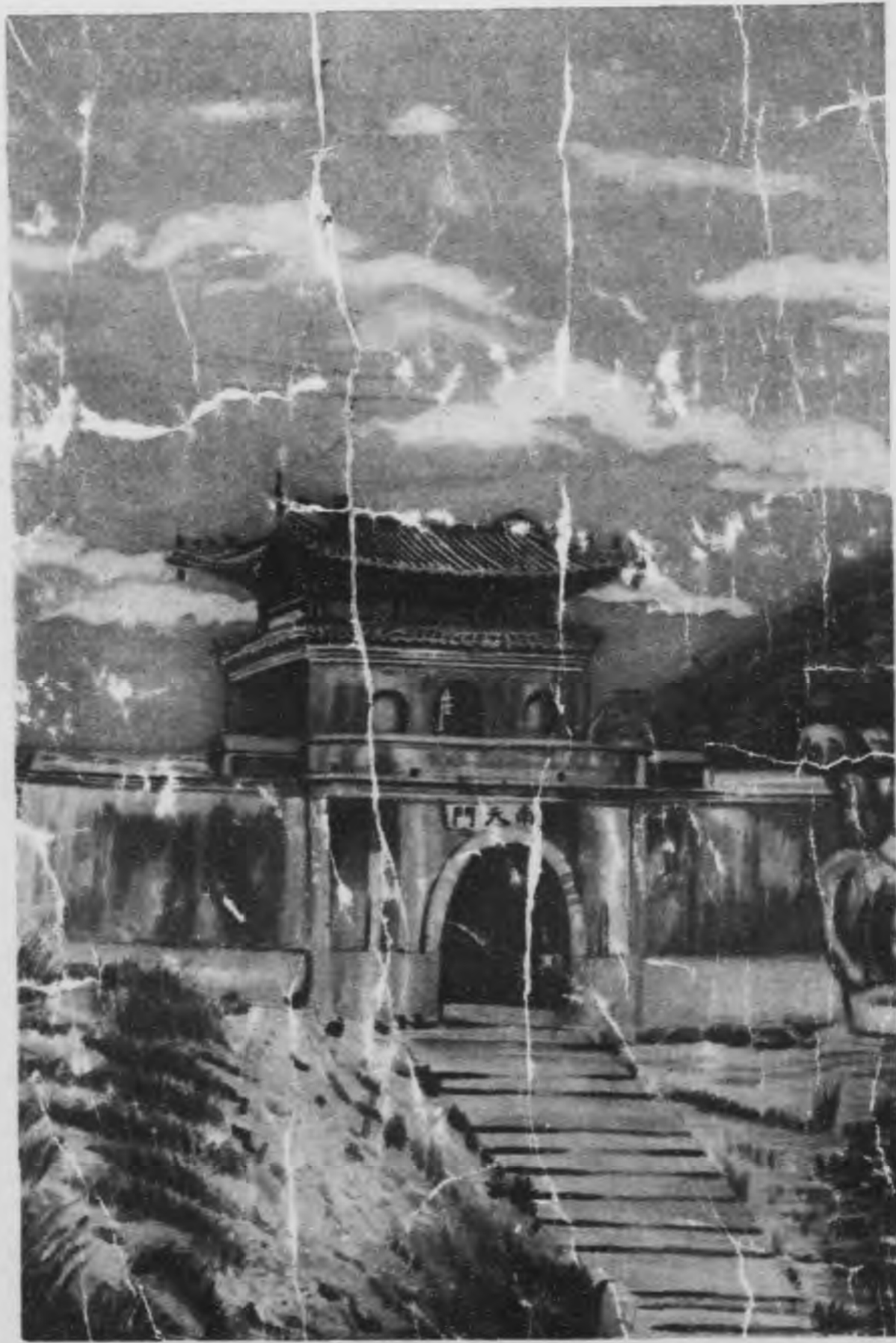


少年史地叢書

山東省一瞥



商務印書館發行

671.2
378



少年史地叢書

山東省一瞥

陳博文編纂

商務印書館發行

山東省一瞥

000507

山東省一瞥目錄

第一章	總說	一
第二章	德縣 平原 禹城	二
第三章	歷城	六
第四章	泰安	一七
第五章	曲阜	二七
第六章	滋陽 鄒縣	三五
第七章	滕縣 嶧縣	三八
第八章	膠濟沿路一帶重要的地方	四〇
第九章	膠縣 青島	四七
第十章	文登 榮城 威海衛	六四

第十一章 牟平 福山 蓬萊 黃縣 掖縣 昌邑 蒲台

惠民.....六八

第十二章 德平 恩縣 東阿 東平.....八一

第十三章 濟寧 壽張 聊城 臨清.....八四

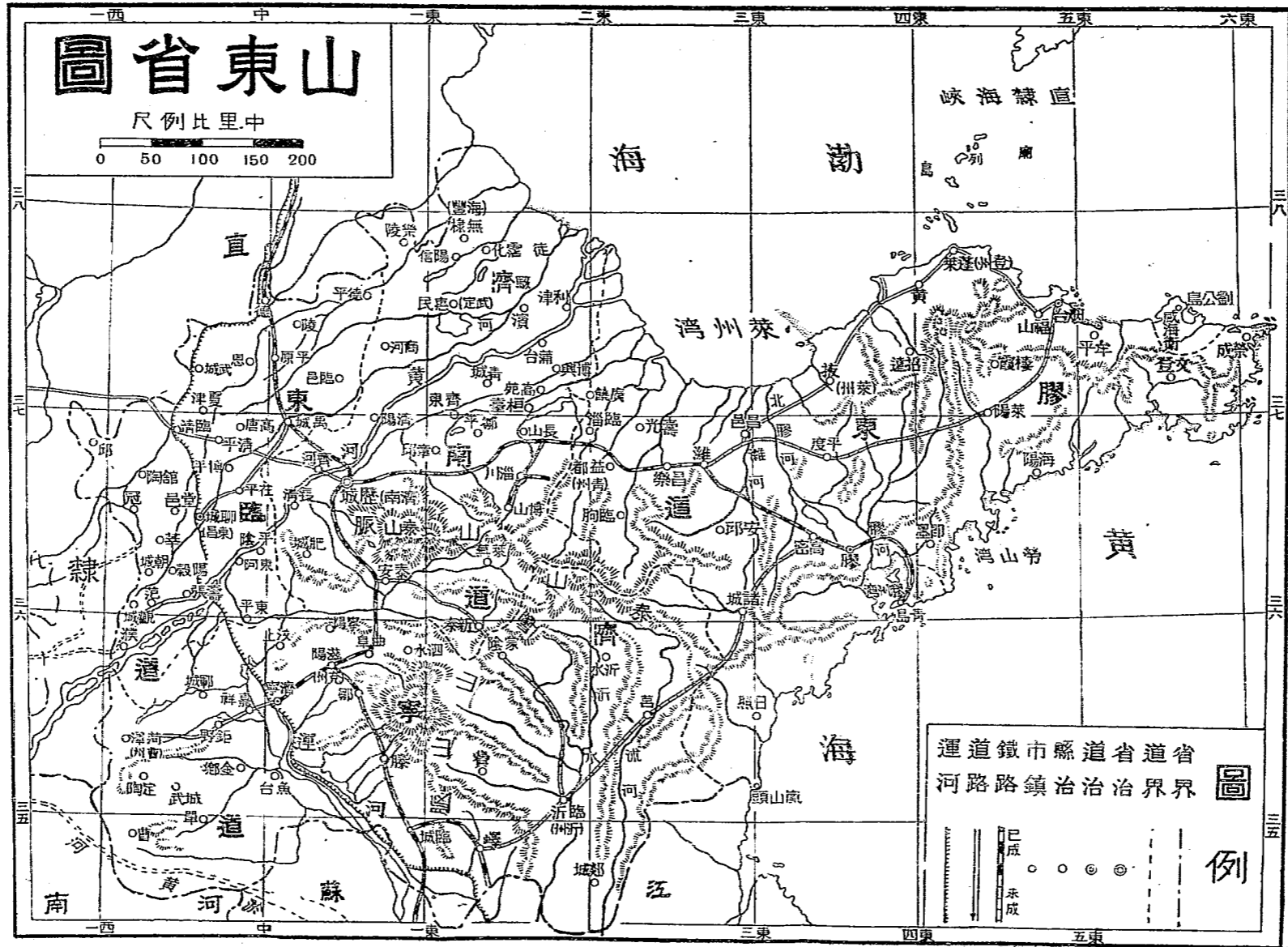
第十四章 山東省著名的特產：草帽鞭 繭綢 蕨 烟葉

落花生和花生油.....八九

山東省圖

中里比例尺

0 50 100 150 200



省界 省道 縣道 市道 鐵路 運河

已成 未成

例

山東省一瞥

第一章 總說

突出於黃海，渤海之間，而北西南三面和直隸，河南，江蘇三省交界的，叫作山東省。這省在我國二十二行省當中，人口最爲稠密；他的面積共有五十四萬四千三百十九方里，人口有三千餘萬，平均一方里可得七十多人。

山東省開化很早，「東岱」「岱宗」等名稱，早見在古書上了。這省在虞夏時，跨有青，徐，兗，豫四州的區域；春秋時，爲齊，魯，及衛，宋，曹，薛等國地方；秦併天下，設齊郡，琅琊郡，東郡，薛郡；漢時，爲青，兗，徐三州；唐時，則分屬於河南，河北兩道；宋初，屬於京東路和河北路；金人分爲山東東路和山東西路，山東的名稱，是從此時起的；到明朝，置山東行省；清朝和民國都襲用舊名而沒有變更。

這省的西部，平原居多，有黃河及其他的大河流；東部多山，海岸線極長，除

掉廣東省外，沒有能够和他相比的。沿海一帶，良好的港灣林立，水量很深，便於船舶的來往。山東全省土地肥沃，農產礦產豐富；東方產煤炭和各種金屬，西方產五穀果品；而草帽鞭和蘭綢等尤爲該省著名的特產。因爲勞動力有餘，所以貧民每年移到他省去墾植的很不少。至於氣候，則因三面臨海，而受海風的調劑，故在北方各省中，最稱溫和。講到交通，不僅有海道的便利，並且西部還有黃河運河的貫流，而尤以膠濟、津浦兩條鐵路開通後，影響最大。至說這省人民的氣質，大多性情遲鈍而喜保守，且有好鬥之癖；然而勤勉耐勞，長於經營，便是他們的特長了。

要之，山東省實踞水陸的要衝；外扼遼東半島和浙江、福建的中樞，內爲直隸、河南、江蘇三省的軸鈕，在我國軍事上，政治上，實業上，交通上都占有極重要的地位，現在按照鐵道路線或交通大道，說說這省主要城市的大概情形，

第一章 德縣 平原 禹城

從天津乘津浦車，（津浦鐵路，自天津至浦口，經直隸，山東，安徽，江蘇四省，跨黃河，汶水，淮河，泗水諸河，工程艱難，費用浩大，確是我國各鐵路中的最大工程。綜計全線共長一千八百多里，支線一百八十多里，分爲南北二段，以韓莊和運河爲界線。北段借德國的資本，歸德國技師承辦；南段借英國的資本，歸英國技師承辦。全路資本共總九百八十萬鎊，在前清光緒三十四年開工的。到了宣統三年冬天，南北兩段就在韓莊接軌。但是黃河橋的工程以及兗州和徐州中間，還沒有完全告竣，然借轉運材料的便利，就先各開車營業。至民國元年冬黃河橋完工之後，南北兩段才行通車。）南下，路中經過楊柳青，良王莊，馬廠，滄州，東光等站而達桑園。桑園歸德縣管轄，是山東西北突出的一角，直隸和山東就以此地爲交界的。車再向南行，約過二十餘分鐘後，就到德縣車站了。

德縣 當春秋戰國時爲齊地，漢置鬲縣，隋朝開皇六年改置廣川縣，明朝

永樂七年改爲陵縣，清朝則改爲德州，民國二年，才改稱曰德縣。

此地南通濟南，北達天津，形勢非常重要，爲從來用武者所必爭的地方。繁盛的街市，城裏爲南門大街，南關大街；城外爲米市角，太平街一帶，這些地方，酒館，飯莊，洋貨店，雜貨舖等，櫛比相連，商賈來往，極形熱鬧。兵工廠在西門外運河的東岸，規模很大，專門製造軍用的器械的。凡路過此地之人，在火車中遠遠的看見煙囪突立，壘壁森嶸者，就是這兵工廠呀。

德縣境內，平原居多，山地極少。北面經過景縣可以通河間，西面可以通棗強，東面經過凌縣可以達德平，交通素稱便利。運河流過於城西，在二三十年前，南北漕運專靠運河的時候，此地舟車輻輳，商業已很興盛。到了津浦車通行以後，商務更爲發達了。輸出品以梨，棗，大豆，棉花，落花生等爲大宗。

講到此地的名勝古蹟，則有黑龍潭，振河閣，小胡城等。黑龍潭，在城的東南土河中。振河閣在西城上，是明朝萬曆中所建，登臨其上，可以看到全城的景

物。小胡城在城的東面，是唐代置以屯兵的地方。前清乾隆時候，有姓陳的修築房屋而偶然發現之，下面有地道，窺之黑暗，沒有人膽敢進去。

漢朝的董仲舒，就是德縣廣川地方人。他對於春秋最有研究。景帝時爲博士，專心攻讀，史上說他三年不窺園。武帝卽位後，就拔爲江都相。公孫弘妒他的才學而想害之。當時膠西王驕恣放縱，常常的殺害國內的大吏。公孫弘認爲有機可乘，於是就薦仲舒爲膠西相。不料仲舒一到，膠西王極敬重他。仲舒凡相二國，所到多有治聲。及歸家以後，著有春秋繁露流傳於世。現在德縣西門外還存有董仲舒讀書處的古蹟。

由德縣向南行約六十里，卽到平原縣。

平原 在戰國時，屬平原邑，漢朝置平原縣，迄今無變。

此地四顧漫漫，少見山嶽，平原之名大概就因其自然的地勢而起的。雖說此地沒有什麼險要可守，然而在地理上極占重要的地位。從前晉室大亂，平

原常爲戰地，劉宋時候，魏人要想兼併青州，也以此地爲要會的。唐朝天寶中，安祿山造反，顏真卿起義兵討之，聽說亦就在於此地。

平原城裏的住戶，大都是農家，茅房土壁，景象蕭條，僅祇東門外的東關和車站附近一帶地方，稍覺熱鬧一些罷了。至於物產，則有豆類，高粱，柞蠶繭，落花生，及棗桃等。

車再向南行，經過張莊而達禹城。

禹城 在於徒駭河的南岸，河上有大橋，長十餘丈。從前河水澎湃，現在都已淤塞，而墾爲種花生的地了。

此地市面上百貨完備，雖說沒有富商大賈，然而因爲全縣的交易，就以縣城爲中心，並無他鎮分其勢，所以商業還算興盛的。

祝阿城，在縣城西南十七里，禮記上說武王封黃帝的後裔於祝，就是此地。

第二章 歷城

從禹城來此，快車要行一點多鐘，中間經過晏城（就是古時晏子的采邑）鵲山，黃河橋，橋長約三里，車行約三分鐘。過了黃河橋，再行十幾分鐘，就到歷城車站。

歷城 當戰國時候，是齊國的歷下邑，至漢朝就有歷城的名稱，元，明，清三朝，都稱爲濟南府，到民國二年，改稱歷城縣。山東的省會，就在此地。

歷城據京，滬中樞，扼津膠要道，是黃海右岸的重鎮；津浦鐵路通



歷 城 大 明 湖

過於城西，膠濟鐵路直達於城東，黃河濼洄於其西，小清河流過於其北，水陸交通，都很便利，故此地又爲我國北方商業的一個中心了。

城分內外兩重，內城是明朝初年建的，周圍約有二十餘里，共分八門。外城是前清咸豐年間築成的，只有東西南三面城壁圍繞，不知爲什麼獨缺北面，分作九門，至於街市則可分做兩部來說：（一）爲舊街市，（二）爲新街市。舊街市都在城裏，其中主要的，是西關大街，西門大街，院西大街，鼓樓寺街，南門大街，和芙蓉街等，而尤以芙蓉街，西門大街最稱熱鬧。新商埠，是前清光緒三十年，我國自關四個商埠中的一個，（其餘三個卽濰縣，周村，長沙）地點在於西關外。從普利門西至大槐樹村之間，本來是千餘年來古坡荒邱的草地，縱橫大約都有十里。自從開作商埠以來，經之營之，現在已經築成許多廣坦的馬路了。東西稱爲經，南北稱爲緯。平行於津浦鐵路之南的，叫作大馬路，大馬路之南爲二馬路，再向南則爲三，四，五，六等馬路。自東而西，由緯一路，緯二路，

以至於緯十一路。高房大屋，相繼隆起，一切交易，逐漸發達了。

此地的氣候，是大陸性氣候，冬天很冷，夏天很熱，春秋兩季常有北風自直隸方面吹來，黃塵滿天，氣候沒有一定。

製造方面，可分爲官辦製造廠和商辦製造廠兩種來說。官辦的以工藝傳習所最爲著名，創辦在前清光緒二十八年，內部分設銅、鐵、毛毯、繡花、織布、木器、洋車六廠，就中尤以繡花、毛毯二廠最爲特色。商辦的，有火柴公司、染織公司、麵粉公司、軍硝公司、草帽公司等，而以大東草帽公司和振華火柴公司最爲聞名。還有電話局、兵工廠、造紙廠、電燈公司等，則都是官商合辦的。此地的電話局敷設通用電話好幾處，無論什麼人，祇要納銅元兩枚，就可以通電話一次，這種辦法，對於旅客和一般的市民，都有很大的便利了。出口貨，以棉花、牛皮、落花生、草帽辦爲大宗；牛骨、牛油、麵粉、花生油等次之；繭綢一項，每年輸出的，也屬不少。進口貨，以煤油、機器、裝飾品、洋廣雜物等爲大宗；而絲紗、軍裝、

捲煙，藥品，膠皮車輪，印刷材料等次之。

歷城的風俗，素來稱爲樸實的。自從開作商埠以後，外物輸入日多，人民的一切生活，遂漸趨於奢侈了。然而就在近今，男子垂辮的和女子纏足的，還很不少，可見其守舊之甚。至於此地的居民，非常稠密，大約有二十萬左右。日本人住此營業的，也有五千人以上。其中有正當職業的固屬多數，然而無賴浪人，數亦不少，所以常有詐欺取財等行爲。

此地的教育，尙稱發達，國民小學共有二百餘，中等學校有第一中學，第一師範，第一女子師範，正誼中學，毓英中學等；專門大學，則有農業專門，工業專門，商專業門，齊魯大學等。廣智院是英人所辦，很爲出色，故特述之。

廣智院，在三十多年前，是由英國牧師懷恩光創設於青州府的。當時規模極小，後於光緒二十九年，才移到歷城西南關的山水溝，而大加以擴充。這院的地址，大約占有二萬四千英尺，當中有博物院一所，演講室兩所，并且附設

圖書館，游藝室，體操場等。十餘年來，遠近參觀的人不知其數。每逢星期日或星期三等，常請我國名人講演宗教科學，星期一是女界遊覽的日期；以外每天都任男界自由入覽，當初並沒有限制，後來對於幼童入內參觀，必須繳納銅元二十枚。此院的經費，每月約二百五十元，是英國有一大慈善家把他的遺產捐入的，至於院中用人的薪水，那就爲英國教會所供給。博物院共分七部，叫作衛生部，商業部，人種部，建築部，史地部，聖經部，博物部。各部的佈置，都很完備，種種模型，陳列於玻璃櫃內，光怪陸離，真有美不勝收之感。前廳還有黃河鐵橋模型一座，建築非常之工緻，凡遊過此院的人，莫不同聲贊賞的。

講到此地的名勝古蹟，則非常之多，現在可以分做三項來說：（一）歷山，（二）歷城諸名泉，（三）大明湖。

（一）歷山 一名千佛山又名舜耕山，相傳虞舜少時候曾經在此耕田過的。這山在城南五里，並不十分高峻，山上有龍泉洞，觀音堂，千佛寺，關帝廟，文

昌閣、魯班廟、和舜祠等。每逢清明節，重九節，游人絡繹不絕，從南城外到山下，路傍茶棚林立，稱爲遊歷山最熱鬧的時期。

(二) 歷城諸名泉 歷城名泉很多，聞有七十二處，現在擇其著名的說一說。(1) 趵突泉，在南關，離城有一里多遠，從前稱爲娥英水，上面有娥英祠，現在已經頽廢了。三泉並列，彼此相距各約三尺，水從地中湧出，形狀好像車輪。泉的中間有石碑幾塊，上面刻「趵突」，「遊仙」，「第一泉」，「鳶飛」，「魚躍」，「我愛其清」等字句。四周擺有許多茶棚和貨攤，人品龐雜，塵土難堪，僅只白雪亭的茶座，較爲清潔，稍可休息罷了。趵突泉的北面爲呂祖殿，殿有文昌閣，濟南通俗圖書館就在這泉的南面。附近一帶，商業很盛，大多賣零星玩物的店舖，景象和北京的天橋相髣髴，還有許多說鼓書的，所謂「濟南大鼓」就是。(2) 黑虎泉，在於城的東南角黑虎廟裏。(3) 瑪瑙泉，在黑虎泉的東面，係石砌的四方池，周圍約有一丈多，水深三四尺，婦女們坐池邊洗衣的很多。(4) 南珍珠泉

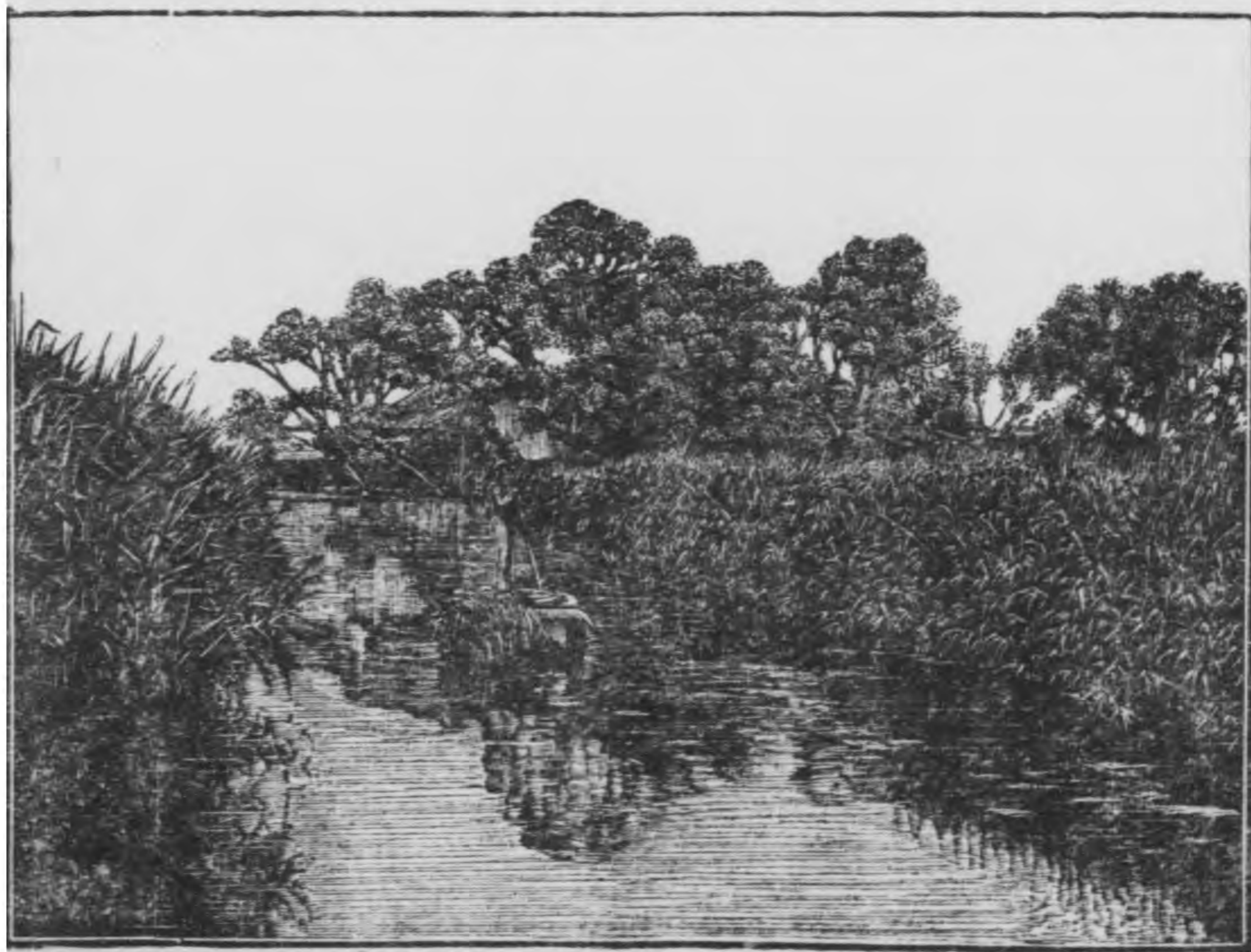
在黑虎泉的西邊石砌的四方池，池底多生綠草，俗名叫作「水青」，日光照其上，現出一種金碧色，非常之好看。(5)任泉，在城濠之北，和南珍珠泉相對。(6)金線泉，在於工業專門學校的西院內，石砌的方池，約有一丈五尺大，泉深六尺，水色深碧，據說日光照入水中，有波紋如金線起於池底，金線泉的名稱，是從此得來的。(7)舜井，在南門內舜井街。(8)杜康泉，在南門外，



泉 突 鈞

相傳說杜康曾經汲井中之水以釀酒的。(9)珍珠泉，在歷城縣公署內，泉水上騰，散如珍珠，故得這個名稱。

(三二)大明湖 在城內的西北隅，周圍約十餘里，面積約九頃十八畝，占全城地面三分之一。湖水極淺，其色碧青，望之可以見底，足與杭州的西湖相比擬。湖中遍植蓮藕，岸旁楊柳甚多，水鷗浮沉，游魚可數，天然美景，有非筆墨所能形容者。因此，



大 明 湖

四季游人，常絡繹不絕，而以夏天爲最多，湖邊停有玻璃花舫，專供遊人乘載之用，舫極清潔，和秦淮河的遊船相髣髴，亦大明湖的特色啊。歷下亭，在湖的中央，四面環水，孤立湖心，門聯挂杜工部的詩「海右此亭古，岱南名士多」兩句，進門見有一八柱八角的小亭，就是歷下亭。亭中有一石碑，上刻遊歷下詩三首，是乾隆戊辰御筆。亭後爲名士軒，軒頗寬敞，中挂佳聯極多。望湖樓在亭的東邊，內設有茶座，爲遊人休息覽景的地方。匯泉禪林寺，在湖的東南岸，內有一公民會，「山東佛教會」，「法政討論會」，「農業促進會」等諸會的事務所。張公祠，在匯泉寺的東北，所以祀張曜的。曜於前清曾經做過山東的巡撫，當他在任時，頗多惠政，故死後，特於湖上建祠以祭之。曾南豐先生祠，在張公祠之東。南豐先生，是宋朝的文章家，和王安石，歐陽修及三蘇「蘇老泉，蘇東坡，蘇子由」齊名的。祠北之滙波橋，滙波樓，都是他在濟南做官時所築的。北極廟，在張公祠的西面，有階數十級，升級南望，一片清波，遠可

見千佛山。山色湖光，風景很好。

鐵公祠，在大明湖的西北岸，建以祀鐵忠定公的。（忠定公，明朝人，曾官濟南，而死於靖難之變者。）祠的門額，題「小滄浪」三字；祠內有池，池中有「小滄浪亭」；亭北有「淨香廳」，「得月亭」等。由此往北，即到正殿，殿內有鐵公塑像。殿外東偏有一石碑，上面刻鐵公祠的記，是前清書法家翁方綱所寫的。李公祠，在大明湖的南岸，離鐵公祠有二里多路。祠中正殿，供李文忠公神位，殿後爲「飛龍樓」，樓後爲「覺滬亭」，是楊士驥所建。

以上將歷城的名勝古蹟，講了許多，現在要講到唐朝開國的一位功臣秦瓊。號叔寶，是歷城人。他最早在李密部下，李密敗，歸王世充；世充多欺詐，叔寶知不可與共事，就和程饒金同來投唐高祖。東西征討，戰功頗著。太宗立，拜左武衛大將軍，卒後，改封胡國公。貞觀十七年，詔圖形凌煙閣。現在歷城八里窪有秦叔寶的坟墓，西門外五龍潭有秦叔寶住宅的故蹟。

第四章 泰安

自歷城搭車南下，一路經過黨家莊，固山，張夏，萬德等站而至泰安車站。

泰安距歷城約有一百四十里，因泰山而得名的。此地四方多山，交通不便，并且又沒有特種物產。足以採辦，所以商業素來不盛。每年除陰歷正月到四月，因有各處進香的旅行的，前來訪求名勝古蹟，市面較爲繁盛外，其餘如秋冬兩季，那就非常蕭條了。然而自從津浦鐵路開通以來，北上可達天津，北京，南下可到金陵，上海，此地已成爲交通的衝道。因爲交通便利，所以近數年來中外人士來遊的就一天多似一天，而接近鐵道西關一帶的商業，也就隨之而逐漸興盛起來了。

此地居民大約有五萬左右。城裏繁盛街市以昇平街和通天街爲最著。學校則有省立第三中學，師範講習所，乙種實業，高等小學，國民學校等。然而風

氣不大開通，男人垂辮，女子纏足的尙多，迷信之風尤盛。

講到名勝古蹟，此地很多，現在分說如下：

(一)岱廟 在城內西北角，面積很大，大約要占全城面積五分之一，紅牆高峻，殿宇宏壯，可惜都已朽壞了。廟內分爲東西兩道院，正殿居其中，規模很大，稱爲「峻極」。殿內祀「東嶽大帝」，香火極盛。殿前塔上，有前清乾隆帝御製的石碑兩座，東西分立；下面有二鐵帑，帑的南有長方鐵香爐一只，再南又有扶桑石一塊，形狀極爲古怪。從此往南，有一亭子，可供遊人的休息，再西南行，有大石碑二座，其一爲明洪武三年六月二十日所建，上面刻太祖的告令，說「不敢襲前朝陋制，加泰山封號，仍依時祭祀，不廢古禮。」其他就是「秦沒字碑」，高有二丈多，已破裂不堪了。由此南行，過二門向西大約幾十步，有「大宋東嶽天齊仁聖帝碑」一座，高兩丈餘，上面的刻文都已殘滅，僅背背面刻有「五嶽獨宗」四個大字，還可以看得清楚。「唐槐」就在此碑的西面，樹

根巨大，枝葉盤鬱，確是奇觀呀。樹前豎有一碑，上題「唐槐」二字，係明朝萬曆丁亥年仲冬月所建的。自此往北，碑碣極多，「翔鳳嶺」、「飛龍巖」、「泰山贊碑」、「石扇碑」等，爲其中最著名的。從「石扇碑」北行而再西轉，就入西道院。西道院的屋宇可分爲南北兩部，北部有「輪子祠」、「天齊廟」等。廟的南首空地，古木林立，而以「鳳尾柏」一株，最爲顯異。西道院的南部，現在爲「丁種感化院」（此院開辦於民國五年十二月，生徒多爲貧民和乞丐，約有數十人，以作工爲主，每天上課一小時，作工八小時，所織出的布帶，還多不差）所居。其中古蹟很多，最著名的，「如秦李斯刻石」、「漢張衡碑」、「明王守仁碑」等，都是稀世之寶。至於環詠亭前院壁上所嵌歷代的小刻石，則爲數更多，篆隸真草各體皆備，真可供書家的觀摩。

東道院在正殿的東面，房屋不多，古物也少，有圖書館一所，規模亦很狹小。從圖書館西出向南走大約幾十步，有「大金重修東嶽廟碑」一座，高兩丈

多，上面的刻文都已看不清楚了。由此向南轉東入炳靈門，有漢柏三株在焉。這三株柏枝葉雖老，然而不很大，所以有人疑心他不是漢朝的遺物。樹的前面豎有一碑，只題「漢柏」兩個字，也不知道是什麼時候所建的。

(二)玉皇閣 出泰安城的北門，步行里許，就到岱宗坊。過了坊再走幾十步，見有玉皇閣在於路之西，殿宇一共兩進，後進高而前進低，氣象很爲壯嚴。殿中有一洞，名叫仙人洞，洞內藏孫真人的遺體。洞門外面掛有匾額一方，上題「中有一道士」五個字；旁邊還有橫匾一方，上記孫真人的歷史說：「孫真人者，直隸阜城人也，苦行修潔，閱數十年，利物濟人，年九十有四，康熙二十四年化去；時人卽以其肉身供奉洞中，修眉皓首，歷久如生，惜其功行，郡乘未載，故謹誌不忘，以補郡乘之未及。」末後署同治四年，浙東金念祖題。攷玉皇閣築自明朝萬歷年間，是白鶴泉的故址，所以孫真人有時也稱爲白鶴真人的。

(三)王母池 在玉皇閣的東北，相距約有一里多路，本來是王母廟，因爲

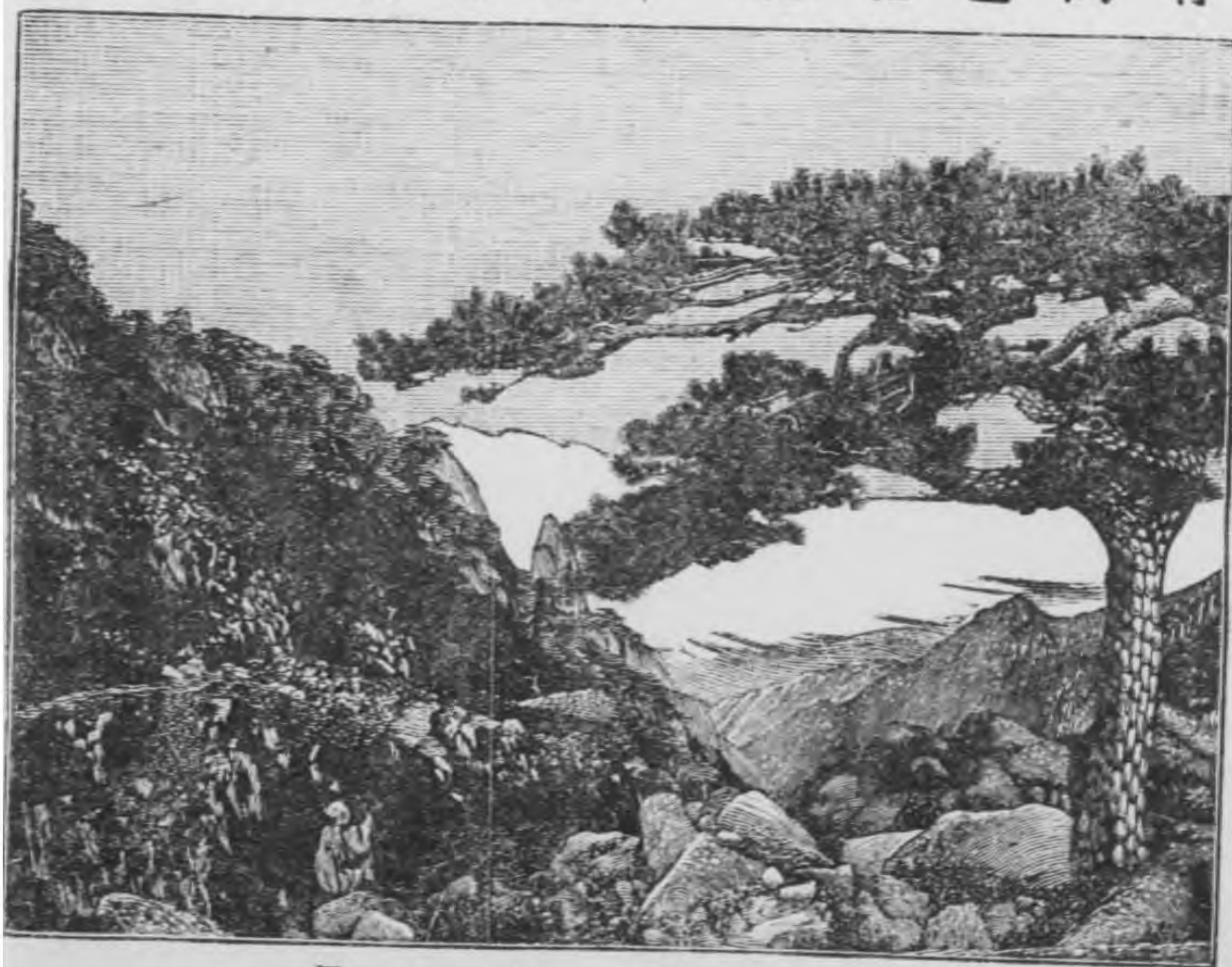
裏面有一池，故以池名。池在廟內前院，水很清潔，遊人時常喝之。正殿屹立於池的後面，內供王母像；殿後東偏有「咽石山房」，爲遊人休息的地方。

(四) 普照寺 在玉皇閣的西北，相距有兩里多遠，殿宇不很高大，然而間數極多，共分爲四進。正殿內供釋迦牟尼的像，兩旁塑有十八尊羅漢。後面地勢比較高些，有亭閣各一。閣的前面有大松樹一株，枝幹奇曲，古老可愛；樹下有一刻石，上刻「六朝遺植」四個字。亭在閣的西偏，名叫篩月亭，高峻清爽，雅潔可人，夏天乘涼最爲適宜。考這寺是清初所建，到光緒六年，泰安府知府梅啟熙重行修過的。

(五) 泰山 世稱爲「東嶽」，是我國歷史上最著名的一條山脈，在泰安縣的東北，周圍有一百六十里，高有四千多尺。山上名勝古蹟不可勝數，現在分作三段來說。

第一段（從「天門」到「中天門」）

從玉皇閣北行里許，路西有一座「關帝廟」，房屋還算高大，可是不很清潔，並且古蹟也少，所以遊的人不多。出廟向北約走一里，有一石牌坊，橫亘在路的中央，就是大家所稱的「天門」。旁有一碑，上刻「盤路起工處」五字，以表明這地爲登泰山的起點。由此往上，漸北漸高，不久就到「孔子登臨處」石坊，而山東監察御史李復初所建立的「第一山」三字碑，即在



泰 山 風 景

其旁。「天堦」石坊，在此地之北數十步。「紅門宮」在「紅門」石坊前的西面，和「天堦」相距不遠，宮內供有佛像數尊，香火極盛。宮的東面，有屋幾間，很清潔；最東的一間，尤占優勝，溪水流過其下，蒼松綠楊環繞其外；憑窗遠望，令人真有心曠神怡之樂。從此西傍山坡向北走，一路古柏林立，幽雅異常，路的兩傍，刻石也很多。約走三四里，到「萬仙樓」。這樓是明朝萬歷四十八年三月所建的，清高宗曾經到過此地。路至此，山勢漸陡，向上走，見有紅字刻極好，文爲「南山勝地」。「蓑衣亭」就在其東，北面還有「初步登高」。「洞天福地」。「一步玉清」。「朝山進香」。「膚寸升雲」等刻石。自上至「斗母宮」不過十幾步罷了。這宮是明朝嘉靖二十一年所重建的，和泰安城相距已有十五里了。「斗母宮」在路的東邊，很占形勝，裏面供有「送子娘娘」的神像，神像前置有泥塑的童孩像，爲進香的求子之用。聽說張勳從前在徐州的時候，曾經到此求子而得到效果，後來於民國四年特別捐助一大筆款項，重新修改這

廟，所以到現在還是金碧輝煌，稱爲泰山諸寺之冠。「斗母宮」的北，是「大官」刻石。到「東西橋」，則山路較前更峻了，「歇馬崖」、「柏洞」等刻石，又散布在沿路中，這段路兩傍柏樹林立，風景絕妙，而「四槐樹」的古老，尤爲奇特可愛。再走幾里，到「壺天閣」，這閣本來是明朝「昇仙閣」的故址，到乾隆十二年曾經改建過，才改稱今名的。再北是「迴馬嶺」，到此山路更險，走過幾十級後，路纔稍平，傍有刻石，上書「峯迴路轉」四字，大概就指山路由險轉平的意思。從此北過「藥王廟」，再走幾里，便到中天門了。計算自山脚下到此，已有二十二里，遊山的人到此都要休息一下。

第二段（從中天門到南天門）

過了中天門向北，地勢稍降，路極平坦，通常所稱「快活三里」就是此地。這段路程在西谷東偏，沿路柏樹很多，「鳳凰柏」是其中最著名的。刻石好的極多，有吳大澂所題的「虎」字；劉道宗所題的「天空」和「旣雨晴亦佳」；石

徂芬所題的「天下名山第一」，「雲路先聲」，「峻嶺」，「從善如登」及「人間天上」等；吳寶三所題的「天道邇」，「逍遙津」，「若登天然」等；金大猷所題的「仰止」；以及丁其璋所題的「氣象巖巖」等等。還有「霖雨蒼生」，「河山元脉」兩刻石，則在榆木橋北面石壁上。石壁前有一亭，「名叫酌泉」，是六方形，有砮十二支，非常幽雅，足供遊人休息。過此往西，山勢又漸陡峻，有一俯瞰羣峯，「飛泉掛碧峯」和「御帳岩」等刻石；而「五大夫松」石坊，即在前面望之很近，行之極難，約登百數十級，才到其地。傍有松樹幾株，屹然矗立，附近還有「撫松盤桓」，「東天一柱」，「冠蓋五岳」等石刻。此地爲松樹和柏樹分界的地方，自此以上，就都是松樹了。過了這石坊，再過「朝陽洞」，「獨大夫」，「舉足騰雲」，「風濤雲壑」等刻石，而至對松亭。坐在亭中，遠望汶水如帶，泰安城好像小園圃，附近則碧松林立，風聲泉響，洋洋入耳，山林的樂趣，於此可以得到了。從此向上，經「上天梯」，再北過「昇仙坊」，就爲「十八盤」，有

「南天門銘」刻在路的西面。此處山路極峻，幾乎不能登臨，再上的一段，那就更峻了，兩傍欄有鐵索，遊人到此，沒有不帶戒心的。泰山的盤路，以這段爲頂險，所以東邊石上，也刻有「山險心平」，「努力登高」，「果然是我」及「若登青雲梯」等字句，此路既經完畢，就到南天門了。自中天門至此，約有十八里。

第三段（從南天門到日觀峯）

南天門以上，山勢遂平，有旅館好幾家，以供遊人的住宿。從此向東行，大約三四里，至碧霞宮，殿宇很大，稱爲泰山上的「王寺」。寺中二門內，有銅碑兩座，東西分立，在東的是明朝萬曆四十三年所建。在西的是明朝天啓五年所建。相傳以銅錢磨於碑上，貼在小兒的背心，便可以平安長大，所以香客到此磨錢的很多，這不過是一種迷信之談罷了。此寺之北約百餘步，「有東嶽廟」，廟後有「唐摩崖」一方，是唐朝開元十四年所建，高約有四丈，寬有一丈七八尺，雄勁秀偉，可稱奇觀！從此東北行，過「青帝宮」到「玉皇頂」，有袁克文和

易順鼎兩人同遊的刻石，在於路傍。「玉皇頂」即古時的「登封台」，是泰山的最高處。上有一觀，叫「玉帝觀」。住觀中的人，雖在夏天，早晚也必須穿棉的衣服，因為氣候很冷的緣故。這觀殿宇高敞，氣象壯嚴，牆上刻有「天左一柱」四個大字，觀內有石欄，中圍土石一團，世稱之曰「泰山絕頂」。登臨其上，四望雲海，洪波掀湧，白氣迷濛，萬峯僅露其頂，好像海島孤立，可謂極宇宙之奇觀了！由此向東南行，約半里，便到「日觀峯」。在這段路上，傍邊豎着「孔子小天下處」，「五嶽獨尊」，「一覽衆山小」，「巍巍蕩蕩」，「雄峙天東」和「拔地通天」等刻石，我們看這些字句的語氣，就可以知道泰山的形勢了。「日觀峯」在泰山的極東，地勢較「玉皇頂」要低些，有清高宗御製的碑文，樹立其上；遊山的人，常有於黎明時趕到此地，以觀太陽上昇的。

第五章 曲阜

由泰安坐津浦車南下，約行一刻鐘，至東北堡，沿路黃土滿目，樹木稀少，氣象非常之蕭條；以後再行點餘鐘，經過大汶口，南驛，吳村，等站而達曲阜車站。這站在曲阜城的北面，離城還有十八里路。

曲阜 春秋時，是魯國的都城，孔子的誕生地，我國歷史上著名的地方。孔子，名丘，號仲尼，是儒家之祖；生於周靈王二十一年十月庚子日，卒於敬王四十一年四月乙丑日，年七十三歲。他最初曾經做過魯國的司寇官，并且攝行宰相的事務；後來因為不得用，他便周遊齊，宋，衛，陳，蔡，楚等國，然而都沒有遇到知己；所以不得已只好仍舊返歸魯國，刪詩，書，定禮，樂，贊周易，修春秋，以傳先王之道。他有弟子三千人，其中身通六藝的有七十二人。孔子的影響其及於人民的道德生活，社會生活，和政治生活，實在難以數計。這種勢力現在雖說慢慢的衰微，然而已經持續到兩千多年了。至於崇拜孔子的儀式，如現今所用的，實於孔子死後數百年纔行成立，孔子並不是被尊崇為神，然元首代

表國家祭獻各州縣也於孔廟致祭，雖說祭祀僅只限於官廳和學子，可是對於孔子行事的敬仰，那就普及於國民全體了。

曲阜城內，現在居民不很多，商業也不見興盛。物產有柿餅，柞繭，草帽鞭等。此地的風氣，極爲純篤，社會上一般的人，很少輕浮的習氣。

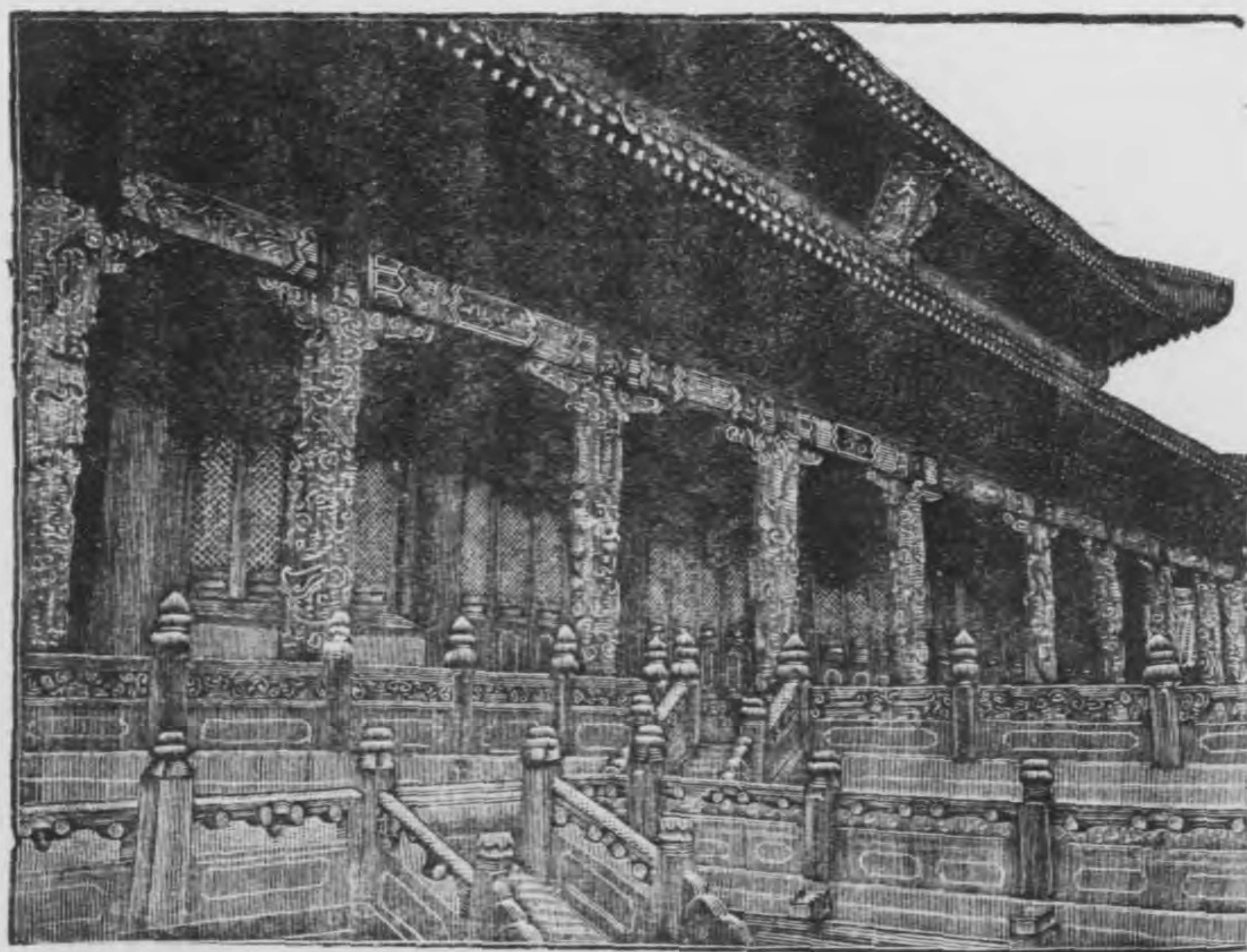
曲阜城東南六十里，有尼山，古書上說『孔子以禱於尼山而生者』就是此地。城東三十里有防山，防山以北約三里，爲孔子的父母合葬的地方。城北二里，爲「孔林」，是孔子的葬地。「孔廟」在城裏的西面，「陋巷」在城內東北角，是顏子的故里。現在說說「孔廟」、「顏廟」和「孔林」的大概情形如下。

(一) 孔廟

「孔廟」所佔的地面很大，南北和城一樣長；廟的周圍，築有高牆，望之很爲壯嚴，廟的前門，叫仰聖門，題有「萬仞宮牆」四個字，亦卽是曲阜城的南門，走進仰聖門，爲金聲玉振坊，爲櫺星門，再向北走，入至聖門，聖時門。聖時門內有

一座橋，叫泮橋。橋的北，左邊是快覲門，門外爲「闕里」；右邊是仰高門。門外爲「豐相圃」，孔子和子路學習射箭就在此地。再北，進「弘道」，「大中」，「同文」三重門，而到奎文閣，這閣是金朝章宗明昌二年所建的；閣的兩傍，有唐宋金明清等朝的碑石十幾座。再北，爲大成門，共五間。「孔子手植檜」就在這門的左邊。據曲阜縣志上載說：『此檜當晉懷帝永嘉三年枯死，隋恭帝義寧元年復生；唐高宗乾封二年又枯死，宋仁宗康定元年復生；金宣宗貞祐二年春正月，廟燬於兵火，三檜無復子遺；元世祖至元三十一年，復萌芽，生東廡廢址隙間；三氏學舍（孔孟顏三氏）教授張某移植故處，明孝宗弘治十年，廟復燬於火，清雍正十年廟工告竣，復生新條云云。』現在這檜高有十多丈，幹堅如鐵，所以常有人叫他爲鐵樹的。樹的前面，立有石碑一方，上刻「夫子手植檜」五個字。再向北走數步，到杏壇。杏壇，就是講堂的舊址，壇的周圍，都栽杏樹；有一石碑，上刻「杏壇」二字，爲明朝慶隆年間所立的。從前漢明帝嘗

命太子諸王，在此講經，頗興建築；到宋仁宗天聖年間，重新再加以修改，壇就擴大。北面爲大成殿九間，當中奉「至聖先師」的像；殿的左右列四配十二哲。（四配是：顏子，曾子，子思，孟子；十二哲是：閔子，冉子，雍，端木子，仲子，卜子，有子，冉子，耕，宰子，冉子，求，言子，顓孫子，朱子。）院中東西兩廡，列祀先賢先儒的木主；兩廡的中間，都各開有邊



大成殿

門；東可以通崇聖祠，西可以通啓聖祠。大成殿的後面爲寢殿七間，奉孔子和夫人的木主；殿的左右掖各有門，左可通神庖及后土祠，右可達神廚及瘞所。寢殿之後，爲聖蹟殿五間，內藏聖像和聖蹟圖等許多石刻，其中有晉朝顧愷之唐朝吳道子所繪的夫子行教小影。大成殿西邊的啓聖祠，係祀孔子的父母；大成殿東邊的崇聖祠，係祀孔子的五代祖宗。由崇聖祠往南，卽到詩禮堂。詩禮堂，是孔子的舊宅，宋朝真宗也曾到過此堂的。堂前庭中有唐槐樹一株。宋銀杏樹一株，詩禮堂北，爲孔子故井，有清高宗所題的贊詞：『疏食飲水，曲肱樂之，既清且潔，汲純到茲；我取一勺，以飲以思，嗚呼宣聖！實我之師。』堂東有「魯壁」，古文尙書從此出。衍聖公府，就在孔廟的東邊。

(二)「顏廟」

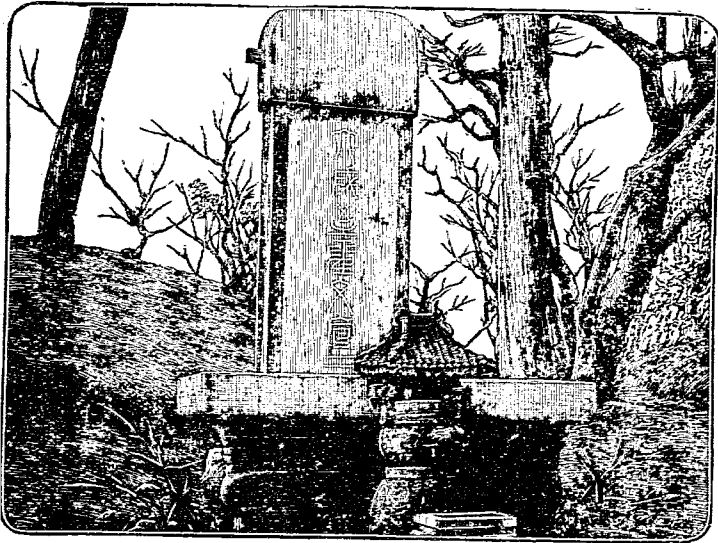
「顏廟」在於「孔廟」的東北，殿宇宏麗，規模不如「孔廟」大，然而石坊林立，氣象也很嚴肅。正南爲「復聖廟坊」，這坊的左邊爲「卓冠賢科」坊，右邊爲

「優入聖域」坊。又北爲復聖門，博文門在其左，約禮門在其右；又北爲歸仁門，左傍曰克己門，右傍曰復禮門，北爲仰聖門；再北就是正殿。殿中設顏子的神位，東西兩廡，分祀顏歆以下八人。殿的前面有一亭，叫樂亭；亭前有唐柏一株。後進爲寢殿。從博文門走出廟外，再向南行而轉西，到陋巷口，有大理石造成的石牌坊一座，規模很宏壯，上刻「陋巷」二字。這巷有五步闊，五十餘步長，街道清潔，商店很多，其中以碑帖店占多數。

(三)「孔林」

出曲阜城的北門，經過文津橋，萬古長春坊而到聖林門。聖林門，便是「孔林」。圍牆的南門，門外有石坊，左右守林人戶，聚族而居，史記上所說之「孔里」，就指此地。進門有甬道，長一里，古柏高聳，頗壯觀瞻；中峙石頂一，旁列翁仲二，石豹二，華表二，都是清雍正十年所建，現在因被風雨剝蝕而多損壞了。又北爲享殿，殿的北邊，有子貢親手種的楷樹一株，據說，這樹死了已有六百

多年，現在不過留一枯幹罷了。再北，有宋真宗，清世宗，和高宗的駐蹕亭三座，方向都是朝南的。再北行轉西數步，便到孔子的墳墓，墳高一丈多，南北廣十步，東西廣十三步。其右爲子貢廬墓處，房屋三間，朝東坐，內祀端木子；其左爲伯魚的墳墓，再南爲子思的墳墓；孔氏子孫的墳墓，則都葬在「孔林」之四周。全林的面積，東西長，南北狹，周圍繞以高牆，約有二十餘里，比



孔 陵

曲阜城大一倍還不止。自北門到「孔林」，沿路兩傍都古柏，葱鬱直立，古雅可人；而林中柏樹，相傳都爲孔子的弟子所手植，上面沒有鳥巢，下面不生荆棘，這也非常奇怪的。

第六章 滋陽 鄒縣

滋陽在曲阜的西南三十里，坐火車不要半點鐘就可以到達。

滋陽 在前清是兗州府的府城，泗水支流流過於城的東面，津浦鐵路通過於城的西南，還有兗濟支路，直達濟寧，交通便利，商業尙稱發達。此地有琴記工廠，專門製造雪茄煙，出品很好，銷路極廣；尙有家庭工業所織的綏絹，亦頗著名。

離滋陽城的東南三十六里，爲鄒縣車站。快車經過不停，所以要到此地來，必須坐慢車。

鄒縣 春秋時爲邾國，因孟子的生地而著名的。這城不大，周圍只有五里。城內古木極多，氣象寂寞，惟東西門大街比較的熱鬧些罷了。農產物有高梁，落花生，柞蠶絲，藥材，棉花，豆，麻等；輸出品以豆粕，落花生油，藥材，柞蠶絲爲大宗。

孟子名軻，號子輿，又號子車，是魯公族孟孫的後裔，三歲就沒有父親的。他的母親姓仇，非常之賢能。當孟子年輕的時候，也常學鄉人築理和商人銜賣的事情，仇氏知道環境影響於人生很大，她的兒子如果染了不好的習慣，那就沒有成就的希望了；所以她曾經三次遷居，最後搬到學宮傍邊，孟子乃學揖讓進退等禮節，仇氏便決計住在此地。有一天，孟子從學堂中回來，仇氏正在那邊織布，問他書讀到什麼地方，他竟不能回答，仇氏生氣極了，就把自己所織的布機用刀割斷，對他說道：『你廢了學業就不能夠成人，猶如這機斷了，不能夠成布一樣！』孟子聽了這話，覺得非常可怕，從此早晚勤學，不敢休

歌，後來就成了大賢，孔子以後的人物，總要算孟子了。他的學生公孫丑、萬章等合記孟子一生的說話，作孟子七篇以傳於後。宋朝元豐年間追封孟子爲「鄒國公」，元朝至順年間加封爲「鄒國亞聖公」。

上面已經把孟子的歷史說了一個大概；現在再說一說此地所存的古蹟。亞聖廟，在鄒縣的南門外，是宋朝宣和年間朱岳所建的；後來曾經被火燒燬，到元朝元貞初年，才再行建築，明清兩朝，亦多加以修葺的。中爲正殿祀奉亞聖，孟子的神位，以樂正克配，兩廡分祀孟子的學生公孫丑、萬章、浩生不害、孟仲子、陳臻、充虞、屋廬、連徐辟、陳代、彭更、公都子、高子等十二人；後祀亞聖的夫人，左邊北堂祀他的父親，後祀他的母親，右邊爲家廟，廟西爲博士宅，古樹繁陰，殿宇崇廣，相傳說此地就是孟母三遷的故址。述聖廟離此不遠，正殿中奉祀子思的像，後面爲率性堂，右邊爲中庸書院，還有崇賢堂、慎獨齋等，然而都漸形頹敝了。

孟子的墳墓，在縣城東北三十里的四基山，走進享堂大門，中有正殿五間，左右各有廂房三間，殿前有石碑，上刻「宋景祐四年兗州守孔道輔建」十二字。殿北有一墳堆，既高且大，墳式向南，中立兩碑：前爲「亞聖孟子墓」碑，後爲「先師杞國公墓」碑，古木參天，氣象非常的雄峻。

孟母墓在於城北二十里外之覺村，萬章墓在於萬村，公孫丑墓在於公孫社，樊遲墓在於樊家橋。

第七章 滕縣 嶧縣

由鄒縣乘車東南行，約數十里而到滕縣。

滕縣 城壁堅固，周圍約有五里，城內大街，都以石板砌成，居民稠密，商務發達，而以東門內的生意街最爲繁盛。津浦停車場在於西門外。縣城西南的微山湖，面積約有三百餘頃，中有小山一座，名叫微山，極清秀，湖傍居民，都以

捕魚爲業的。滕文公廟在南門外。離城南四十里，有薛城村，就是春秋時候薛國的都城所在地，城痕到現今還存在。

從此地搭車南行，經過南沙河南宮橋，來到臨城。

臨城 此地本來是個冷清的農村，歸滕縣管轄，離縣城南邊約有六十里；自從津浦鐵路通過和臨棗支線開築以後，便逐漸的興盛起來。

嶧縣 離棗莊不遠，因葛嶧山而得名的，這山在縣城之東十五里，從前顓頊曾採此山之銅以鑄鼎的。嶧縣城很小，周圍不過四里，城裏的商業，不見十分發達。

中興煤礦，在縣城西北二十餘里，是本省最著名的煤礦。前清光緒六年，北洋大臣李鴻章招集股本兩萬多金，在嶧縣棗莊地方設立中興礦局，爲本礦開採之始。二十一年山東巡撫李秉衡通飭禁止開礦，就告停歇。二十五年，張蓮芬又借招外股，繼續開辦，改稱爲德華中興煤礦有限公司。後來因爲德國

人的股本沒有招集成功，於三十四年經北洋大臣楊士驤奏請朝廷，改爲「商辦山東嶧縣中興煤礦有限公司」，劃定礦界爲三百七十七方里，資本金招三百萬兩，從此以後，公司基礎鞏固，礦務就一天一天的發達起來了。

這礦煤量豐富，煤質良好，鐵道，輪船，工廠都喜歡用之。現在這公司並已築有棗臺輕便鐵道，和運河聯絡，所以運輸方面，極稱便利。

第八章 膠濟沿路一帶重要的地方

膠濟鐵路，合幹線和支線，共長二百七十七英里。其中自濟南到青島爲幹線，長二百四十四英里又四分，博山支線長二十四英里又二分，淄川支線長四英里，金嶺鎮支線長四英里又一分；除掉金嶺鎮支線是民國七年日本人所建設以外，其餘的那都是德國人於一九〇四年所築成的了。這條鐵路，在我國運輸上和軍事上都占有很重要的地位，現在把其沿路著名的地方說

一說。

自濟南東關搭膠濟車向東行，路中經過王舍人莊，郭店，龍山，棗園莊，明水，普集，王村，大臨池等地方，來到周村。

周村 是長山縣的一個市鎮，離縣城有十八里。小清河流過於北面，膠濟路通過於南面，水陸交通，都很便利。此地於前清光緒三十年，我國自開爲商埠。居民數萬，大抵多從事於商業，直隸，山西，河南等省的商人，亦多麇集於此，其貿易之繁盛，稱爲山東內地第一。生絲和柞繭兩項，爲此地貿易的大宗，至於草帽，緞，土布，毛氈，毛織物等每年輸出也不少。

周村城內，道路狹小，高低不平。天晴時候，路上滿是灰土，碰到下雨，那就濘泥不堪了。只有布市大街，興隆街，後街等，用磚石砌路，比較的稍爲乾淨一些。過了周村，再經馬尙車站，來到張店。日本政府曾經強蠻的在此地設過民政分署的，一切建築，規模很大，現在市上還有櫻枝町，梅枝町等街名，日本人

民居留在此地的極多。從張店向南，即爲淄川支線，直達淄川縣。

淄川 有很著名的煤礦。這礦從前爲德國人所強占，組織礦山公司，孜孜經營；從一九〇九年，陸續的掘成第一第二兩個煤坑，第三個煤坑，僅祇完工三分之一。後來因爲歐洲戰爭起，就被日本人奪去。日本人占領這礦後，再完全掘成第三個煤礦，修理整頓，事業很有進步。

淄川煤礦，共有三大層：第一層是煙煤，第二層是半無煙煤，第三層是無煙煤。各層的煤，火力都很旺盛，而無煙煤，尤爲可貴，可供軍艦之燒用；日本的海軍用此煤作爲頭等煤的。當德國人經營時代，每天平均出煤一千五百七十噸，到民國九年，日本人經營時候，每天平均出煤一千五百八十餘噸，這項煤並不賣給外人，多歸日本軍艦之用。

太平洋會議的結果，淄川煤礦，歸還我國；由我國特許組織公司，而允日本人投資一半。凡我國民，應該注意這煤礦，勿使已經收回的權利，再爲日人逐

漸地侵奪！

淄川縣南面，有博山支線可以達博山縣。

博山從來以製造玻璃著名的。現在城內外玻璃廠林立，所製玻片玻絲的各種器皿，都很精巧，銷路極廣。此地的磁器，也非常之有名，製磁的有二百餘家，飯碗茶壺，皆合實用，每年輸出，總計在數十萬元以上。其餘還有磚窰，灰窰，缸窰等，營業也都很發達。近來毛織工廠之生意，更爲興盛。博山煤礦，將來亦是很有希望的。

此地居民稠密，然而因爲實業發達，所以大抵都很富足的。

從博山北上，回到張店，再從張店乘車東行，不久即達金嶺鎮車站。

金嶺鎮歸益都縣管轄，離鎮西北大約八里，有著名的鐵礦在焉。這礦前在德人經營時代，還沒有實行採煉，可是一切準備，都已完成了。自從被日本占領以後，依照德人的計畫，着着進行，到民國八年四月二十三日，便開始採

掘，每天可採一千噸。

此地礦山，主要爲鳳凰山、鐵山、玉皇山、四寶山等。各山鐵礦，成分極高，含鐵約在百分之六十五左右，而含磷平均不過萬分之三四。鐵山常常含有黃鐵礦；鳳凰山礦，也稍含有雜質；就中以四寶山礦石，品質最爲純良。

金嶺鎮各礦山，自太平洋會議後，已移歸我國政府所特許之公司接辦，然而實權仍在日人之手，希望國人設法收回這權利爲最要。

從金嶺鎮向東行，一路經過辛店、淄河店站而達益都車站。

益都 在明、清兩朝爲青州府，到民國二年裁府稱益都縣。縣城周圍十六里，而分爲本城、東關、西關、南關、北關和滿州城六區。這六區內，以東關和北關的市面，較爲繁盛。因爲出東關，爲通青島、芝罘之路，出北關爲通濟南之路，所以商業很是發達；而膠濟鐵路的停車場，所以建築在東北兩關之附近的，也是這個緣故。滿洲城內，在昔街道很整齊，建築很宏壯；自從辛亥革命後，那就

破壞不堪了。

益都本來是個大城，居民稠密，有七八萬人。可是經革命變故後，此地的人遷移到東三省去的，一天多似一天，現在城裏不過有萬餘人罷了，男人多作苦工，女子勤於紡織，風俗樸實，生活程度很低。輸出品有黃絲，絹物，豆油，豆餅和牛皮，羊皮等。

益都城的西面，有范公泉。據說宋朝范仲淹做此地的知府時，有惠政，溪側忽然湧出泉水來，其味極甜，就以范公名之。

過了益都，再坐車東行，路經楊家莊，堯溝，昌樂，朱劉店等地方，而達濰縣。

濰縣地勢平坦，僅只南面稍有山邱，濰河、白狼河交流於境內，膠濟路通過於城南，當濟南和青島芝罘間大道相會之點，確據水陸交通的要衝。於清光緒三十年由我國自闢為商埠。

此地城市的狀況，可以分作本城，東關，商埠三區來說，本城內街道清潔，居

民稠密，市面以東西門大街最稱繁盛。東關，在本城的東門外，中隔白狼河，河上有橋相通，也有長方形的城壁；城裏店鋪毗連，商業發達。又本城東門外向北沿白狼河西岸一帶地方，名叫壩崖市，通稱買賣大街；道路雖然狹小，可是十分清潔，貿易興盛，爲濰縣商務的中心點。至於商埠，則在縣城的東南角，此地商店林立，市面也很熱鬧。

濰縣的教育，在山東各縣中最稱發達，有縣立中學三處，有美國教會所設之文美女學一處，高等小學三十餘處，國民學校七百餘處。

坊子鎮在縣城東南三十餘里，此地商業很盛，近幾年來，進步更快，有著名的煤田在焉。

過了坊子，乘車向東南行，再經蝦蟆屯，南流黃旗堡，咋山，丈嶺，塔耳堡，蔡家莊等地方，就到高密車站。

高密 山明水秀，商務尙稱發達，將來高徐鐵路如果成功，那就更要興盛

了。

漢朝的鄭玄，號康成，就是此地人。康成從小便好讀書，不想做官，他的父親也不能禁止他。康成曾經從過張恭祖，馬融等有名的人讀書，在外游學共有十多年，後來便返歸鄉里，從事講學，學徒相從的達一千人左右。當靈帝末年，大將軍何進，後將軍袁隗等，先後都要他出去做官，他都辭而不幹。北海相孔融最敬崇他，特別吩咐高密縣的縣官代他立一鄉，名叫鄭公鄉，（在高密縣的西北，現在名爲鄭公社）門額上題曰通德門。後因黃巾賊作亂，康成逃到徐州，徐州牧陶謙，以師友的禮節待他。建安元年，回到高密去，不料在路上碰到大隊的黃巾賊，可有數萬人；賊見了康成，並不加害，而反都向他禮拜，并且大家相約，不敢入高密的縣境，可知鄭康成在當時，其人格之清高，幾乎沒有人不尊崇他的了。康成一生，對於經傳最有研究，年七十四而卒於家。

第九章 膠縣 青島

自高密搭車東行，路經姚哥莊、芝蘭莊等地方，就到膠縣車站，這車站離膠縣的北門，還有兩里多路。

膠縣 城的周圍只有四里，是明朝洪武年間建成的；現在已經破壞不堪了。城裏田地很多，居民約有萬餘人，生活程度極低，房屋大抵都用茅土建成的。人民多以種田和鍛鐵爲業，風俗非常的樸實。每逢二、七日，爲市集期，附近的農民，都攜帶穀物、菜蔬、果品、土布等來賣，而交換市內店鋪的陶器、雜貨、鐵器等以去。農產物有麥、粟、高粱、大豆、果品等，而以果品最爲著名。

離膠縣城東南十八里，有一地方，名叫塔埠頭，正在膠萊南河入海之口。此地當青島沒有開作商港以前，貨物的出入，大都從此運輸，確是山東東部的中心市場。自從青島興起以後，此地便日形衰落；然而現在還爲民船輻輳的地方，時常看見有貨物出入。輸出品中重要的爲麥粉、大豆、高粱、土布、果品等；輸入品中主要的，則有紙、木材、雜貨等。

塔埠頭之南，便是膠州灣。膠州灣，是終年不凍的良港，由勞山、靈山兩陸嘴相抱而成的，灣口的距離，不到二英里，港內水深大約從十公尺（一公尺等於營造尺三尺一寸二分五釐）至十八公尺左右；至於這港的面積，東西南北兩對徑，約都六英里，所以形勢極爲險固。青島，在勞山港的港口，離膠縣有二百里，膠濟鐵路就以此地爲起點的。

講到青島和膠州灣，實在有可痛可恥的歷史，爲我們所不可不知道的，現在把他經過及接收的情形詳細的先說一說。

一、青島交涉的經過

(1) 中、德的青島交涉 青島是膠州灣的門戶，負山面海，形勢極爲險要。四十餘年前，德國因爲世界的外交趨重於遠東，便派地質學家萊西特賀肯東來，要在我國沿海各港灣中找一軍事上、貿易上的根據地，而青島竟當其選。於是德國就和俄國締結密約，（以俄佔旅大，德據膠灣爲條件）暗中作佔

領的預備；前清光緒二十三年，曹州府鉅野縣適有暴徒殺死德國教士二人的事件發生，德國政府便以此爲口實，立刻派親王顯理率領海軍進迫膠州灣，占領膠州府城，而和北京總理衙門交涉，聲勢洶洶，清政府見事不妙，便於光緒二十四年二月十四日和德國訂立租借膠州灣的條約，主要之點有三：

- 一、膠州灣租借條約以縱自北緯三十五度五十三分三十秒起，至三十六度十六分三十秒止，橫從東經一百二十度八分三十秒起，到一百二十度三十五分三十秒止的陸地，大約共合二百平方英里的地面，作爲德國的租借地，租借期限定九十九年，在於租界區域內，德國除掉不能再轉租他國以外，有完全主權，得建築砲台等事；以潮平周圍一百華里之地爲中立地，中國於中立地雖然有主權，可是不能夠駐兵，而德國兵可以自由通過的。

- 二、鐵道礦山辦法：中國准德國在山東築造自膠州灣經過濰縣、青山等地方到濟南及山東界，又自膠州灣經過沂州、萊蕪到濟南之兩條鐵路；并且

准德國商人開採鐵路左右三十華里內的礦產。

三、山東全省開辦事業的優先權：以後山東省內無論開辦什麼事務，或者需要外國資本，或者需要外國材料，或者聘用外國人等，德國都有儘先承辦的權利。

依照這種條約看起來，德國對於膠州灣的權力，已經過於尋常的租借地，而和殖民地沒有什麼分別了。光緒二十五年，德國皇帝定膠州灣的名稱爲『膠州灣保護領』，歸帝國海軍部直接管轄。租借地行政上分軍政民政，而民政又分爲內務部長和華人理事部長。現在把德人治理青島租借地和經營山東路礦的情形分條而約略說之：(a) 強買土地房屋，驅逐我國的居民。(b) 測量地面。(c) 建築街署。分租借地爲三區：青島區爲德人官署和英、美大商的所在地，大寶區爲中國人商業地，埠頭區爲外人商業地。(d) 修治道路。以青島市和李村爲中心點，四面分築支路。(e) 改良衛生。有貯水臺，穢水

地道，病院，海水浴場，屠獸場等。(f) 建築港灣。港灣共分三部：第一。大港築有禦西北風的防波隄，隄內有第一第二兩個碼頭，同時能够容納六千噸的汽船十二隻，以外還有煤油碼頭。第二，小港也有防波隄。第三，船渠港在於大小港的中間，有浮船，預備修理港灣碼頭之用的。光緒二十四年，德國人開放青島做爲自由港；二十五年，我國雖設有海關，然而只能稅內地的行商，並不能過問外人的。(g) 經營工商業。有電燈，浮渠，繅絲，磚瓦，蛋粉，炭酸，水素，煤油，啤酒等等的公司，貿易統計每年達五一，五八二，四〇〇佛郎。(h) 擴充農林漁鹽。農業地擴充到五千一百十畝，森林共有十五萬株；漁業每年至四百二十九萬六千餘斤，鹽業有二百五十四處鹽灘，每年有五七，三二〇噸以上的輸出量。(i) 經營山東的路礦。德國人於光緒二十五年時候，組織德華公司，到光緒三十年，膠濟鐵路全路通車；并且自光緒二十七年以後，又陸續開採坊子，淄川等處的煤礦，和金嶺鎮的鐵礦。德國人的孜孜經營，真可謂不遺餘力。

到了光緒三十一年，中德膠高撤兵善後條約成功以後，中德青島的交涉算完全告一結束。

(2) 中日青島交涉的開始 民國三年六月，歐州發生大戰爭，我國於八月六日便向各有關係的國宣告局外中立，並且就向駐在北京的德國公使提議，把膠州灣暫時歸還我國。日本人聽到此項消息，便乘我未發之先，於八月十五日，致最後的通牒與德國，要求德國把膠州灣全部交還中國，限定於八月二十三日十二時，若不接到完全承諾的答覆，日本當執必要的行動。到那時候，德國沒有答覆，日本便一面宣告和德國開戰，一面纔通知我國外交部；我國要求共同出兵去攻打青島，竟被日本所拒絕；美國人見了心中有點不平，於是便有監視日本對中國行動的宣傳，而日本知道外界空氣不好，也不得不為表面的聲明，宣言：攻打青島，完全為盡日英同盟的義務，並沒有佔領中國土地的野心；話雖這樣說，他們的居心何嘗如此！後來日本軍隊由中

立地龍口上岸，并且強截萊州半島作爲交戰區域，佔據城鎮鄉村和郵電機關，隨意徵取物品，役使人民；我國不得已只好劃出萊州，龍口，和膠州灣附近的地方作爲交戰區域，聲明此外各處仍舊嚴守中立；不料日本兵隊於九月二十六日越出中立地，佔據濰縣車站，強令我國的軍隊退出鐵道附近地方，并且派大兵進迫山東省城，佔領膠濟全路，驅逐我國在鐵路上和礦廠中辦事的人員，都派日本人代替，我國政府提出抗議，也是無效。同年十一月七日，德國的將領投降，青島便落入於日人手中，青島海關我國人員都被驅逐，而換以日人；日本於這次戰役中，所佔的地域，所施的權力，實在遠過於從前的德國呀！青島的戰事了結以後，我國政府請日本把他分紮在山東內地的軍隊撤回青島，并且除去戰爭時候便宜行事的種種設施，日本政府都置之不理。等到我國聲明取消戰區，日本更爲無理的抗議。民國四年，我國二次聲明取消戰區，日本便提出二十一條件，且以最後通牒威嚇我國，這就是我國五

月九日的國恥紀念呀！在這二十一條當中，和青島問題有關係的大略是：（一）中國對於將來青島問題的日德交涉，必須完全承認；（二）中國不把山東割讓或租借給別國；（三）中國允許日本建築從煙臺或龍口接連膠濟路線的鐵路；（四）中國趕快開闢山東省內主要的城市做爲商埠。後來日本又暗中陸續運動英、法、俄、意等國承認他攫得山東的權利，締結五國的密約；而我國自民國七年以後，正碰着安福黨人當國，又和日本締結高徐濟順等鐵路借款，青島的交涉就更加困難了。

③巴黎和會中的青島交涉 民國八年，巴黎開和平會議，美國總統威爾遜的「世界和平」，「民族自決」和「外交公開」等主張，一時喧傳於全球，我國國民歷年來受日本的欺侮和賣國政府的壓抑，到那時候很有磅礴欲伸之勢。并且我國因對德宣戰，青島在和會中理應由德國交還我國，以清手續。不料和會於一月十八日開幕，日本代表便於一月二十七日發表英、法、俄、意

四國允許幫助日本取得山東權利的事實，以爲抵制我國提議的準備；第二天，我國代表顧維鈞，王正廷纔向大會提出青島由德國直接交還的說帖，然已落人之後了。在和會中，英國的路德喬治，法國的克利孟梭，始終因爲密約的緣故幫助日本而壓抑我國，我國代表不得已便提出讓步的辦法，准德國把山東的權利移讓給五強國（英，美，法，義，日），再由五強國還付我國，然而大會也不採納。而日本的態度反加強硬，聲言和意國一同退出和會以爲要挾，四月三十日會議的結果，決定以山東的權利讓給日本。我國代表因爲所提的抗議，不生效力，不得已再爲二次的退讓，要求對於和約上山東的條款，聲明保留，可是也不能够如願。當時國內聽到和會失敗的消息，全國人都非常的憤激，罷課罷市，以推倒賣國的政府，并且電告我國的和會代表，對於青島問題必須極力爭持，不要退讓，於是我國的代表便根據國內的民意，拒絕六月二十八日和約的簽字，而世界各國纔知道我國的民氣激昂不可以屈辱。

啊！

(4)我國公民拒絕直接交涉 巴黎和會對於中國處理的不公平，大大的爲美國國民所反對，威爾遜總統向議會提出和約，就因爲和約當山東問題的規定，不能夠通過。日本外務省聽到這項消息有點恐慌，便變更計劃，宣言希望中國政府和日本政府直接交涉山東問題。幸虧我國國民不爲所欺，全國一心，防止政府作直接交涉的進行。民國十年六月的中德單獨和約，更由德國聲明：『因事實障礙，不能以山東一切權利交還中國。』日本恐怕將來因此交涉上爲中國占地步，便於這年九月向我國政府提出魯案處置大綱九條；而我國政府因爲國民監督非常的嚴厲，不敢承認，回覆拒絕交涉。後來日本又常常要乘機哄誘我國政府和他直接交涉。等到華盛頓會議將要開會，我國已經派定代表，準備提案解決；日本政府還提出第三次的節略，倘使不是我國國民主持的，這樣堅，監督的這樣嚴，恐怕山東交涉，早就已經直

接交涉，而不知道成爲什麼結果了。

(5) 華盛頓會議中青島問題的解決 美國威爾遜總統因爲巴黎和約的失敗，失去他在政治上的地位；哈定總統繼任以後，便由美國召集華盛頓會議，以解決大戰後遠東方面各種重要的問題；我國的青島問題，也是這會議所要共同解決的一個問題。不料華盛頓會議，從民國十年（一九二一年）十一月十二日開幕以後，我國代表遲遲不把山東問題提出，看他們所定出的目次：第一，是關稅自由問題；第二，是領事裁判權問題；第三，是勢力範圍撤廢問題；第四，是租借地退還問題；第五，是外國駐兵，鐵路警察警崗撤退，外國郵局電站及無線電臺撤消問題；第六，是二十一條及山東問題。竟把山東問題列在最後一項。一直等到十一月三十日，纔提出於大會，然而當時各國的代表都已覺得很厭倦了；會議結果，青島問題還是由中、日兩國在會外直接交涉。到民國十一年二月初四日，便由中、日兩國代表簽訂解決山東懸案條約

二十八條關於公產、海關、鐵路和德國舊租借地的附約六條，附屬了解十六條，至此，中日兩國間的一個大問題纔得有解決的基礎了。

二 華盛頓會議後的交涉

華盛頓會議以後，我國政府就於十一年三月三日特派王正廷督辦魯案善後事宜，而以山東督軍田中玉兼任會辦，組織公署，專門辦理華盛頓會議條約上所訂和日本的交涉，到六月二日，中日正式交換條約以後，又改派王正廷爲魯案中日聯合委員會委員長，并且派唐在章等爲聯合會第一部署員，勞之常等爲聯合會第二部署員；和日本委員小幡西吉、出淵勝次、秋山雅之介等協同商議關於青島的行政和鐵路接收的條件，現在分做兩項來說。

(甲) 膠濟鐵路沿線的撤兵。日本前乘驅逐德國人的機會，曾經派兵分駐在膠濟鐵路沿線一帶地方，甚至於在山東省城濟南也駐紮有日兵。依照華盛頓會議解決山東懸案條約第九條：『現駐膠濟鐵路沿線及其支線之

日本軍隊，包括憲兵，應於中國軍警前往接護該路時，立即撤退。」第十條：『前條所云中國軍警之配置，及日本軍隊之撤退，得分段實行；其每段配置及撤退之完竣日期，由中日主管人員豫先分別協定；此次日本軍隊完全撤退於本約簽字後三個月內實行，至遲亦不得逾本約簽字後六個月。』王正廷和小幡西吉根據前次的條約，於三月二十八日在北京外交部議決膠濟鐵路沿線撤兵協定十一款，并且調京師警務人員景林爲膠濟路警察處長，又選撥北京警察保安隊，以備分配接防。後來由我國的林澄波，任居建，徐樹人程立等，和日本的安田鄉輔，八木元八，吉田憲一，田北維等組織一個『實行撤兵接防委員會』，依照協定，議決撤兵接防的辦法，和接管濟南及沿站兵房官舍的事項，雙方分段實行。第一段從濟南到博山，第二段從博山到黃旗堡，第三段從岞山到女姑口，三段分做三期（四月十日，二十日，三十日），接管，而膠濟沿路日本撤兵事件，便算告一結束。

(乙) 中日魯案細目協定的交涉 中日兩國派定的委員和佐理員，於六月二十六日在北京開會；會議的性質，是依照華盛頓會議的條約以第一部委員討論關於青島行政等一切議案，故亦稱爲行政委員會；以第二部委員討論膠濟鐵路的一切問題，所以也稱爲鐵路委員會。這兩種委員會的下面，還有海關分委員會，公產分委員會，郵電分委員會，礦山分委員會，鹽田分委員會，鐵路評價分委員會，鐵路財政分委員會，鐵路視察分委員會，和接收鐵路分委員會。這些委員會在北京繼續開會，到九月初，把所有的議案大體都已討論完結。中日兩方委員便議決停止會議，各派分委員到青島和膠濟鐵路沿線去實地調查，以作最後決定的標準。這項分委員在青島和膠濟鐵路沿線繼續調查及開會，約有兩個月，纔能夠完成各項的報告。以後中日聯合委員會，便根據他們的報告，推定第一第二兩部協定起草委員，從事於協定的擬訂，到十二月一日，魯案第一部協定細目正文二十八條，附件十項，了解

事項和換文兩種，在北京外交部簽字，而魯案第二部協定細目正文十八條，附件七項，便於十二月五日午後簽字；我國數年來的山東懸案到這時算完全解決了。

三 青島和膠濟鐵路的實行接收。

中，日協商魯案細目的聯合委員會，既經分別訂定兩部的協定條文，便於民國十一年十二月十日實行接收，青島全埠的一切事務，又於十二年一月一日接收膠濟鐵路全部的事務，這項接收實在是我國外交史上一樁極可紀念的事件啊。

以上已經把青島經過的歷史，和他接收的情形分條說過了；現在再說一說青島的形勢和他在經濟上的地位。

青島三面是水，一面是山，形勢非常的險要。青島的西角，名叫海西，和黃島相對，有燈塔可以瞭望海面；至於對岸，又有靈山衛，和青島成對峙之勢，確爲

膠州灣的鎖鑰；並且還有膠濟鐵路直達濟南，以扼山東半島的背脊；所以青島這塊地方，實在是我國國防上東面最重要的一重門戶啊。

然而青島不但形勢險要罷了，且在商業上也占有重要的地位。青島的航路，南可以到上海，香港，北可以到天津，大連，東可以通朝鮮，日本，交通便利，貿易發達，山東商業的集散地呀。輸入品以織物，火柴，煤油，砂糖，染料等爲大宗，輸出品以煤，鐵，鹽，草帽，綆，花生，豆油，麥，菓實等爲主要，每年的貿易額，竟達六七千萬兩；所以我國北方的商港，除掉天津，大連以外，就要推青島了。以這樣好的一塊地方，從前爲德，日人所侵奪，豈不可惜？現在已經歸還我國，希望山東省的當道，須要留心經營，務使青島一切事務，常常有進步和發達纔好！

於此還有一件事應當連帶說到的，就是膠州灣的鹽田。膠州灣沿岸，潮水漲落，相差有八百米突之多，所以製鹽事業，非常的發達，而以陰島，塔埠，頭一帶爲最盛。至於製鹽的方法，都是利用日光曝曬，所以生產費，極爲低廉，聽說

每百斤鹽的生產費，不過兩角錢左右，恐怕世界上再也沒有比這樣便宜了。膠州灣鹽業的前途，真有極大的希望呢。

第十章 文登 榮成 威海衛

以上各章，都是沿着已成的鐵道路線去講他附近的重要地方的；以下呢，那就依照未成的鐵道路線和交通大道來說了。現在卻說從青島動身，向北走，經過即墨，海陽等縣來到文登。

文登 因文登山而名，山在縣城東面二里。從前秦始皇曾經登臨這山并且召集文人學士歌頌他的功德的。文登城西三十里，有座長學山，相傳爲鄭康成講學的地方，所以到現在，這縣的讀書人，還有許多講究鄭學的。汪疇集在於城北三十里，是通威海衛的要道，商務頗稱發達。縣境之內，礦產很豐富，有金礦二處：一在縣南遮陽山，一在縣北黃嵐；水銀礦一，在於縣北墳臺頂；銀

礦極多，共有馬鞍山，高南村，狗兒坑，李家山，惡石山等二十處。

過了文登，向東北走，經百餘里，便到榮成。

榮成 因榮山和成山而得名的。榮山在縣西南五里，成山在縣東三十里，這兩座山，秦始皇都會登臨過的；山東省最東的地方，就要算這榮成縣了。城內街市，以南門大街最爲熱鬧。縣城的東南海岸上有裏島灣和石島灣，裏島灣內，岩礁極多，足以遮蔽風波，水深約十四尺；灣口有石築的棧橋，人口約六七百，輸出品以鹽爲最盛。石島灣，以鎮耶島爲門戶，島上有燈塔，可以靠此辨別航路的。灣內分成南北兩港，北港縮入內部，很少風波的危險，南港在於外部，不能夠防禦東風和南風，所以船舶大抵多碇泊於北港的。北港內水深約二十尺，可泊二千噸的軍艦，并且築有石的棧橋，山東沿海的良港，除青島，威海衛以外，就要推石島灣了。石島上居民千餘，大多從事於漁業，有漁船五六百隻，每年產額值一百二三十萬元，當三四月間，漁業最盛，日本的漁船，也多

來此撈魚的。

離開榮成，向西北走，約七八十里而達威海衛。

威海衛 是山東沿海的一個良港，倚山環海，前扼劉公島，形勢極爲險要；灣內水量很深，冬不結冰，夏天涼爽，最適宜於碇泊軍艦，這灣有東西兩口，東口多暗礁，所以船舶來往多從西口出入的。威海衛在明朝末年，已經成爲防備倭寇的重鎮了；到前清光緒年間，築有堅固的營壘，和旅順都爲我國北洋的海軍根據地。甲午之戰，被日本兵佔領，清政府允許賠償費，復歸還我國。到光緒二十四年三月，英政府援引俄國租借旅，大的成例，要求租借威海衛說：『俄國以旅順做軍港，中國非常之危險，只有把威海衛租借給英國，庶幾可以抵制俄國的跋扈。』并且還說：『如果以能夠毀廢旅順租借的條約，那英國也就不要租借威海衛。』



清政府弄得沒有法子，便於同年五月派奕劻和英國公使締結威海衛租借條約如下：

(一) 海威衛灣內的水面全部，劉公島及許多小島，和沿岸達內地十英里之地，都作為租借的區域。

(二) 租借期間為二十五年。

(三) 租借地域，歸英國管轄；但是限於不妨礙租借地的兵備，中國官員，仍可在城各司其事，灣內水面上，中國的兵艦仍舊可以通航的。

(四) 寧海州以東，到榮成角的北海岸和附近地方為中立地，歸中國管轄；但是英國也能够在城內選擇地點屯兵築礮臺，為一切相當的防護，又城內除掉英兩國的兵隊以外，不許別國的兵進去。

威海衛租借期間，到民國十二年為滿期的。民國十年十二月初三日，華盛頓會議席上，由我國的代表顧維鈞氏提出要求廢止各國在華的租借地議

案以後，英國的代表便聲明以相當的條件交還威海衛。於是我國政府，於十一年四月初六日，特派梁如浩督辦接收威海衛的事宜；同年九月，又設立接收威海衛的委員會，就以梁做委員長。英國政府也委威海衛的行政委員白倫特和英國的海軍司令高玲斯，會同中國的委員，辦理歸還的事宜。同年十月初二日，「交還威海衛中，英委員會」就在威海衛開正式的會議。開會以後，因為英國委員的提案仍有許多不合理的要求，和我國委員的意見，不能夠一致，所以會議就行停頓。民國十二年一月初旬，我國政府便電令梁如浩回北京；同月下旬，英國駐京代理公使，要求移京交涉，我國政府允許他，於是兩國的委員，就在北京繼續交涉。但是因為兩國的主張不能融合，會議仍舊沒有什麼發展，直到現在（民國十二年九月）還沒有解決。希望英國政府，拋棄他無理的要求，及早解決這問題纔對！

第十一章 牟平 福山 蓬萊 黃縣 掖縣 昌邑

蒲臺 惠民

由威海衛西南行，約數十里而到牟平。

牟平 前清叫寧海州，民國二年，改名爲牟平縣的。縣城周圍二十多里，縣境三面環山，一面臨海；南部地勢高峻，相宜於牧畜，中部平坦，相宜於農業，北部臨海一帶，最相宜捕魚曬鹽。這縣北面，有一繫山口，口很闊而水量極深，可以碇泊大的軍艦；口門外有養馬島，養馬島的西北有崆峒島，兩島對峙，形勢很好；若能開做軍港，定是一個良好的軍港啊，養馬島附近常常有「海市蜃樓」，呈現於空中的。

這縣的物產，以鹽和乾粉條爲大宗；果實貿易，最稱發達，每年貿易的價額在於八百萬元以上。講到名勝，則有九龍池。九龍池在縣城西南的東山上面，池水從山頂噴出，形狀好像白布，確是奇觀。

自牟平西北行，來到福山。

福山因福山（在縣城北五里）而得名的。城市很小，周圍只有二三里；城裏居民不密，商務蕭條。前清的女經學家王照圓，就是這縣人，所以到現在研究經學的風還很盛的。

福山縣海岸上有芝罘港，別名叫煙臺，山東半島一重要的口岸啊。此地從前不過是個漁村，自清咸豐十年天津條約（天津條約，開牛莊，煙臺，臺灣，鎮江，九江，漢口，汕頭，瓊州入口爲通商口岸）開做商埠以後，纔慢慢的發達起來。現在煙臺山上，商店林立，馬路平坦，各國的領事署多在此地。芝罘島橫臥在北，有沙堤接連陸地，相傳說是秦始皇的輦道。崆峒島峙立於東南，島上設有礮臺和白色迴轉的燈塔。芝罘港內，水量很深，可泊巨艦；港口極闊，不能夠遮蔽正北，東北及西北各方的風，這是缺點。現在埠頭和防波隄已經築成，對於船艦的碇泊，貨物的裝卸，都很便利。

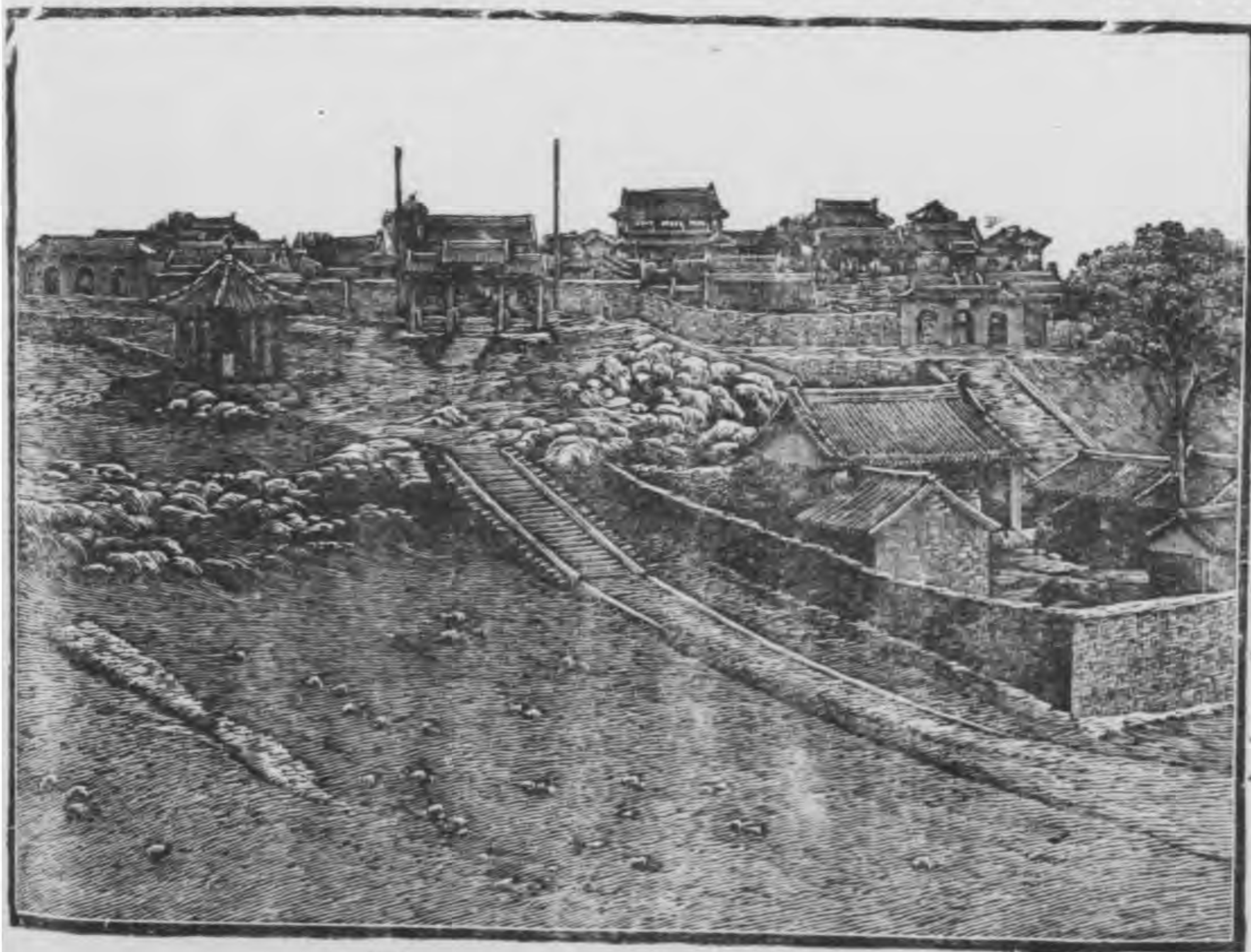
芝罘的商業，從前極爲發達，自日本經營大連後，沿海的貿易漸爲所奪，自膠濟、津浦兩條鐵路成功後，山東內地的貿易又移到青島去；所以近來大有衰退之勢。今後若不趕緊創辦煙濰鐵路，及開浚小清河以便利交通，恐怕就難恢復從前的興盛了。出口貨以野蠶絲，繭綢，草帽，花邊，桐油，豆類，花生，粉條等爲大宗；進口貨以布疋，棉紗，煤油，麵粉，紙煙，火柴，煤，糖，紙，海菜，高麗參爲大宗。

從福山向西北走，路中經過黃莊，張老溝等地方而達蓬萊。

蓬萊 前清是登州府治。地勢南高北平。城裏樹木很多，古廟林立；鼓樓附近一帶，是商務最繁盛的地方。

此地濱海，氣候極好，所以外國人常有到這裏來避暑的。農產物，不足供給本地的食用，必須賴遼東麥米的輸入。落花生爲此地的出口特產，而梨，白菜，燒酒和粉條等，每年輸出也不少。沿岸一帶，魚，蝦，蟹，蛤等的生產亦極豐富。

講到名勝古蹟，此地很多，萬松堂，望仙門，蓬萊閣爲其中最著名的。萬松堂，在縣城裏面，是宋朝姓孫的故宅，至今還存在。望仙門，也在城裏，相傳說漢武帝曾經派方士望神仙於此地，因而得名的，現在改爲譙樓了。蓬萊閣，在城北丹崖山上，爲宋朝治平中，知州朱處約所建築的。明、清兩代，加以修理，規模更大。登臨其上，北望海洋，萬里浩瀚；南眺縣城，街市隱約可辨，真大觀呀！春夏之間，遊人最多。



蓬 萊 閣

當明朝末年，此地出過一位名將，名叫戚繼光，他一生的功蹟很有記載的價值，所以特地寫在下面。

戚繼光，號元叔，是將門之子。（他的父親名景通，也曾做武官，至都指揮的）當他年輕的時候，就已儻不羣，負有奇氣，家境貧窮，然而很好讀書，對於經史大義，都能通曉。明世宗嘉靖年間，署都指揮僉事，奉命到山東防禦倭寇；不久就升浙江參將。繼光一到浙江，見守衛的兵都不學習戰事，並且知道金華地方的人，性情強悍，可以利用；於是便請命於朝廷，召募三千人而訓練之，因此繼光的兵，最稱精銳。他又因為南方多池澤，不利於馳逐，乃就地的形勢，教種種陣法，並且對於所用的器械和戰船，亦都精益求精，所以「戚家軍」的名便遍聞於當時了。

嘉靖四十年，倭寇大掠桃渚和圻頭，繼光得信便趕到海寧，扼守桃渚，打敗倭寇於龍山；再追賊到台州，親手殺死賊魁，其餘的賊，則都被蹙而淹死於瓜

陵江中。前後九戰皆勝，浙東平定，繼光進級三等。

嘉靖四十一年，倭賊大舉犯福建，當時寧德城已經屢次被陷，離城十里外有一島，名橫嶼，四面環水，踏極險隘，倭賊結大營於其中，官兵不敢去攻打。并且還有新到的，紮營於牛田，而其酋長，則紮營於興化，東西兩營，互相爲聲援，福建沿海各城，時常告急；江西總督胡宗憲便檄令繼光去征剿。繼光到福建，去打橫嶼的賊，命兵士各拿草一捆，填壕而進，大破其巢，共斬首二千六百多，再乘勝追至福清，搗破牛田的賊營，餘賊向興化逃走；繼光又急追之，當夜四更到賊寨，一連克服六十營，殺賊千餘人，天亮時進興化城，興化的居民纔知道，於是都送酒肉來勞軍，表示感謝，繼光的用兵，可謂神速極了。福建的寇患，從此少息。

及繼光回返浙江以後，倭賊新來的又一天一天的多來起，常去攻圍興化城，有一天劉顯派兵八人送信來，號衣上繡有「天兵」兩個字，適爲倭賊所見

而被殺。倭賊便穿上這號衣，冒充官兵，得混進城中，於晚上斬關延賊，城遂被陷。副使翁時起，參將畢高都逃免，惟通判奚世亮遇害。賊進城以後，大肆焚掠，留住兩月，再破平海衛而據之，其勢猖獗如此。

當興化告急的時候，世宗已經命俞大猷爲福建總兵官，繼光爲副總兵官；及到興化城被賊所陷，劉顯等因爲兵少，紮營於城下，不敢進攻。嘉靖四十二年四月，繼光領兵到，於是福建巡撫譚綸便命他將中軍，劉顯、俞大猷爲左右翼，合力攻賊於平海，繼光先登，左右軍繼之，殺賊二千多，生擒三千人，譚綸上奏，以繼光爲首功，進都督同知，世蔭千戶，便代大猷爲總兵官。到明年二月，倭賊餘黨又糾集新倭一萬多人，攻圍仙遊，佔據漳浦，繼光屢次打敗之，殺賊無算，其餘的賊便奪漁船從海道逃去，後來繼光又和大猷打敗吳平於南澳地方。

穆宗隆慶二年，因爲薊門多事，命令繼光總理薊門、昌平、保定三鎮練兵的

事宜，自總兵官以下，都受他的節制。繼光到了薊門，鑑於兵事之腐敗，便極力整頓，并且建築許多墩臺，以固邊防；北方諸蠻族，有來寇邊者，沒有不被他打得大敗而逃的，因此繼光的威名便大振，而狐狸、長禿、長昂等寇，都叩關請貢了。

繼光在鎮共十六年，邊備修整，薊門安然；後任的人，守他的成法，亦得數十年無事。當時當國的大臣，如徐階、高拱、張居正等，先後也都信任他，所以繼光得盡其所長。

及張居正死後半年，給事中張鼎思上奏說繼光不相宜於北方，當國的人並沒有詳細考察，便把他改遷到廣東去。繼光心裏不高興，然而沒法，只得勉強去就。過了一年，繼光稱病辭職，而給事中張希皋等又從旁彈劾他，竟因此免職。歸家後，居三年乃卒。繼光一生，奔走南北，聲名並著。在南方戰功最盛，在北方，則專注重防守，著有紀效新書、練兵實記、蒞戎要略、武備新書等兵書。

以傳於後。

離了蓬萊，向西南走，來到黃縣。

黃縣城裏居民不密，市面蕭條；其西四十里外的龍口港，實在比縣城來得熱鬧。

龍口港，離煙臺有六十海里，離大連有一百二十海里，離天津、營口，都約有二百海里，於民國三年正月，由我國政府自行開做商港的。港分內港，外港，內港水量不如外港之深，所以汽船來往，都碇泊於外港的。此地從前不過是個漁村，氣象極爲冷淡，自從開做商港以後，航路四達，交通便利，不但和煙臺、大連、營口、天津等處發生貿易上的關係，並且和安東、大孤山、貔子窩等地方也都生有商業上的關係，所以商務近來非常發達。進口貨以棉貨、煤油、火柴等爲大宗，出口貨以繭綢、粉條、梨果爲大宗。山東的苦力到東三省及西伯利亞去謀生的，大多取道於此。

由黃縣向西南行，經過黃山館，辛莊，馬頭，馬駒等地方，就到掖縣了。

掖縣，城裏街市整齊，居民稠密；南門一帶，商業最爲繁盛。縣境內，山脈很多，有福山，祿山，高望山，大基山，寒同山，和黃山，雄山等。掖河在縣的東南十五里，發源於寒同山，向西北流，經過城的東南，再西北轉入渤海。這條河流，對於運輸，灌溉上，都很有價值的。

此地商人，到北京，東三省去做生意的很多，習慣都不帶家眷的。虎頭崖海口；在西北海岸上，水量極深，常有大輪船來往。此地的農產物，不足供本地之用，須賴外省米糧進去接濟的。海產物種類複雜，以刀魚，巴魚，大頭魚，黃花魚等最爲繁多。

三山亭在北城上面，相傳說是漢武帝所造，因爲登臨這亭，可以看見海中的臺萊，瀛洲，方丈三島。所以叫做三山亭。幸臺在南門，相傳說漢武帝東遊海上，尋訪安期生，曾經登過這臺；當時的碑刻，現仍存在。平里店，在縣城東北三

十五里，是晏平仲的故里。蜉蝣島，離縣城西北二十五里，孤立海中，從遠望之，好像蜉蝣一樣。

離了掖縣，往西南行，一路經過官莊，唐家，柳家等村莊來到昌邑。

昌邑 古名叫芙蓉，地勢除南面因有長白山脈而稍爲高峻外，其餘那都係平原了。膠河，濰河都流過縣境而向北注入渤海，水路交通，還算便利；不過膠水時常要潰決成災的，此地沿海一帶沒有好的港灣，所以海區五六十里以內，都是荒涼地方，棘草遍野，只可供牧畜之用罷了。農產物有麥，高粱，稻，豆等。工業品有繭綢，草帽，緞等。

這縣的名勝古蹟有芙蓉池，四知臺等。芙蓉池，在縣西三十里的漁洞埠，土人稱爲西白池，池中栽紅白荷花極多，夏季花開，很可遊覽。四知臺在縣城的東北，是漢朝楊震所造。當楊震升做萊東太守路過昌邑縣的時候，縣官王密於晚上親自送許多黃金給他，請他收受，說道：『晚上沒有人知道的。』楊震

說：『天知道，地知道，我知道，你知道，怎能說沒有人知道呢？』王密聽了這話，覺得很慚愧而退去。楊震就在其地築一臺，叫作四知臺，以爲官場中私行賄賂的寶鑑。

沿海岸向西行，到小清河邊，有一地方，叫羊角溝。此地在小清河南岸，距河口還有十二里，地勢平坦，大鹽出產極多。附近一帶，水道縱橫，交通便利；地位正當龍口，天津的中央，和營口，天津，大連，芝罘，龍口，虎頭崖，安東等地方，都有民船來往的，春夏秋三季，商務頗爲發達。

溯小清河而達博興；再由博興西北行，渡過黃河來到蒲臺。

蒲臺居民不多，風俗樸實。實業方面，除土織的粗布和愛國布以外，其餘無他出品。沿黃河一帶地方，陶業漁業很盛，產菖蒲也很多；這種菖蒲可以用來穿魚和織蓆的。

城北的秦堤，是秦始皇所築，城東一里，有三姑臺，相傳說古時有蒲氏三女，

奉親至孝，到老不嫁，於是合築一臺，就叫三姑臺。打狼臺在縣城東面五十里，相傳說宋太祖打狼埋其下，到現在上面不生草木，只生狼毛科草，這也算是很奇怪的。

既過蒲臺，再西北行，經向店，大桑落墅，而達惠民縣。

惠民 城裏空曠的地方極多，有省立第四中學，岱北公學，縣立師範講習所，乙種農業，和男女小學等。商務不很發達，輸入貨，多石油，洋布，蠟燭；輸出品多粗布，豆油，豆餅，花毯等。東西大街和南北大街是城中繁盛的街市。

謝恩臺，在縣城北面二里。當金朝章宗時候，天下大旱，章宗放賑於此，人民便築臺以謝他的恩典。

第十二章 德平 恩 東阿 東平

離開惠民，往西行，來到德平。

德平 位居德縣平原的中間，正當山東省的北面，地勢平坦，相宜於種植。農物產有穀，麥，豆，高粱等；棉花，桑樹現在種的人也很多。

這縣的街市還整齊，商業不大發達。白鹿淵在縣城的東北，淵水冬清夏濁，停而不流的。絲隄在縣城的西南二十五里，相傳說是伯鯨所築。

從德平出發，沿馬頰河而向西南行，經陵縣，橫過津浦路，來至恩縣。

恩縣 宋朝屬恩州，明朝初年以後，便改稱爲恩縣。此地西距平原縣城（通津浦鐵路）祇有二十五里，所以往來省城和津京等處，很覺便利。惟出產品不多，除六穀，棉花，落花生，和粗細棉布以外，沒有他種特產，故貿易不易於發達。舊城在縣城的西四十里，城址至今還存。

經恩縣南下，過高唐，莊平兩縣，渡黃河，來至東阿。

東阿 在黃河的南岸，交通很便，所以商務尙稱發達。此地有一種特產，名叫東阿膠；這膠是用東阿的井水，煎驢皮而成的，其性滋補，年高體弱的人服

之最爲相宜，確是我國補藥中的上品。

穀城山，在城北五里，俗名又叫黃山；山上有黃山臺。便是黃石公和張良約期相會的地方。當秦朝末年，天下大亂，張良遇黃石公於下邳圯上；黃石公授與張良兵書一冊說道：『讀此可爲帝王之師，後十三年見濟北穀城山下有塊黃石就是我啊。』以後十三年，張良從漢高祖經過濟北而到黃石公所說的地方，果然見有黃石一塊便取而祠之；及良死，就和黃石同葬了。

項王墓，在這縣的北面。

礪礪山，在縣城之南七里，山上有關城，城的南面有土堆三座，俗名叫虛糧冢，相傳說就是檀道濟唱籌量沙的地方。當南北朝宋文帝時候，道濟領兵伐魏，連戰都勝，後因糧食缺乏引還，當時有兵卒投降於魏，報告道濟退兵的實情，魏將率兵追趕，道濟便於夜間月下，命軍士高聲唱籌，持斗量沙，堆積如山，用少許穀米鋪在上面，等到天明，魏將見道濟糧食充足，認投降的兵卒爲有

意誘敵，乃斬之，道濟得全軍引還，也可見計變之巧了。

經東阿而南，來到東平。

東平 漢甘露二年爲東平國，唐天寶間改爲東平郡，明、清二朝爲東平州，民國改稱東平縣。此地從前因有運河流過，所以船隻來往，極形熱鬧。自運漕廢，航路便淤塞不通，及津浦鐵路開行以後，一切商業，漸移到鄰縣去了。

無鹽城，在這縣之東二十里，是齊宣后的故邑，史上所載無鹽醜女便是他。

第十二章 濟寧 壽張 聊城 臨清

從東平東南行，而達滋陽；再從滋陽乘火車來到濟寧。

濟寧 漢魏稱任城縣，明朝改濟寧府，現在改稱濟寧縣。該縣地扼運河的水滙，據平原的中樞，泗水滌帶，鐵路（津浦支路）通達；南可下鎮江，北可通天津，西可接蕪澤，東可走滋陽，真四通八達的地方啊。

這縣的南門外靠近運河，船隻來往很多，所以此地的繁盛街市，要以南門內外一帶地方爲第一了。自從火車通行以後，火車站附近，商務也逐漸發達起來。城裏居民稠密，約有十萬左右。濟寧道道尹就駐在此地。學校，有省立第七中學，道立甲種工業學校等。天主教和耶穌教都不興盛，信奉回教的人很多，約有五六千人。南關有大清真寺二處，小清真寺四五處，南門外一帶，幾成爲回教徒的街市了。

此地交通的便利，上面已經說過，他在商業上，實爲山東西南部商業的中心；而一切供給需用之權，則多操於本城的諸大商店。輸入的貨物，如洋布，洋紗，洋綢，雜貨等多從上海經鎮江而來，此外如陶器，棉布，絲，米等從青島芝罘經過濟南而來的也屬不少；輸出品，有牛皮，牛油，落花生油，小麥燒酒等。

講到此地的名勝古蹟，則有南池，李白酒樓和射戟臺等。南池在這城的東南角，池水清碧，綠藻浮沉，每當日斜月夜，遊人極多。杜甫有遊南池的詩。李白

酒樓在南城上，唐朝李白來此縣遊歷時，縣令賀知章曾迎接他到這樓暢飲過的。現在樓上畫有李賀二人的像，眼邊紅暈，猶含酒意。射戟臺在南門外，相傳說是呂布射戟救劉備的地方。臺有一丈多高，旁邊還存有古碑。

離濟寧向西北行，來到壽張縣。

壽張在黃河北岸二十餘里，順流而下，可達省城北面的濼口，水路交通，還算便利的。此地市面，以北門外最稱熱鬧。工業特產品有棉布，黃白蠟，草帽，和張秋鎮所製的氈等，每年銷路，都很不差。

子路隄和張子房墓都在城東。徐公墓也在城東，相傳說就是吳季札掛劍的地方。梁山，本名良山，在城南三十五里，從前梁孝王曾經游獵於此；上面有虎頭崖，爲早年盜賊聚集的地方。

由壽張向北行，約百餘里而達聊城縣。

聊城是殷朝微子國，春秋齊國聊城攝地；從漢朝時候，就稱聊城。此地地勢

平坦，運河流過於城東，在昔年船舶上下，聊城的商務很稱發達；從近年運河淤塞以來，市面逐漸衰退，並且徒駭河也已乾涸了。

東臨道的道尹就駐在此地。城裏有省立中學，師範和乙種農業學校等，居民除漢族以外，還有回民，生活困難，風俗樸實而頑固。

此地的農產物有五穀，山芋，花生，白菜等，因地質灰鹼產硝，又產棗，所以人民善於做熏棗，每年輸出，也以熏棗爲大宗。

這城中央有座光嶽樓，高九十九尺，是境內最大的建築物。魯仲連臺，在東城外，高二十多尺，爲魯仲連射書喻燕將的地方。殷微子城在縣城的東北十八里。

順運河而北上，約百餘里而達臨清縣。

臨清，漢魏都稱清淵，隋開皇六年才改臨清縣，到明清升爲州，民國仍改稱爲縣。

縣城靠近於運河的東岸；城內居民不很稠密，約有六七萬人。此地有德華，德隆，永義，聚成等工廠，紡織各種布疋，銷售於本境；然而資本都很薄弱，不能夠推廣。其餘如磚瓦，粗布，手巾，衣帶等類，都要改良後，纔有推銷外埠的希望；毛織品能自織的，只有羊毛毯一種罷了。

運河到臨清，得衛河來會，水量大增，船隻來往，極稱便利；從前南漕到此，謂之「出口」，上可通道口鎮，下可達天津，所以貿易極盛。近來運漕雖廢，然而因為靠有天然的河流，商業仍很發達，現在臨清的市面，還以西南城外運河附近一帶最稱熱鬧。

此地的名勝古蹟，有泰山行宮，大阜山，鰲頭磯等。泰山行宮，在東城外，每遇節期，遠近來進香的，絡繹不絕於途。大阜山，在城北二里，面積廣百餘畝，林木蔥鬱，經冬不彫，中有高阜，登臨其上，可以望遠。鰲頭磯，在西城外汶，衛二水相會的地方，係用石築成，突峙中流，延亘二十多里。

第十四章 山東省著名的特產：草帽鞭 繭綢 蔴

烟葉 落花生和花生油

在上面各章內，已經把山東省重要城市的大概情形講完了，於此所再要詳說的，就是該省著名的特產。

(一) 草帽鞭

我國的草帽鞭業，起源極早，近年來大為發達，已經成爲重要的輸出品，將來進步，真未可限量啊。據山東父老傳說，在前清同治九年，上海有位英國商人到芝罘來開設支店的時候，才教導而獎勵草帽鞭業的。從此以後，就日益興盛了。前清末年，青島、芝罘兩口輸出的，不過三萬六千擔；山東西部所產而從天津出口的，大約有七千擔，合起來共有四萬三千擔。但是近來芝罘、青島兩港草帽鞭的輸出，已達十萬擔以上，可見其發達之速了。

草帽鞭，乃以麥桿用「劈分鉞」劈成細條，而由婦女用手編成，可爲製造草帽和盤碗的原料的。歷城，淄川，昌邑，滋陽，曲阜，益都，臨淄，惠民，利津等縣，都是草帽鞭的產地，而尤以膠縣的砂口鎮和掖縣的沙河鎮所產，最爲著名。此類草帽鞭暢銷於國內各地，而每年輸出到法，美，日，英等國的，亦復不少。

(二) 繭綢

繭綢，係用柞蠶絲織成，是山東省的特產。棲霞，牟平，文登，昌邑，四縣，爲產繭綢最盛的地方。此類絲織品，都屬家內工業，大抵家各備有織機數臺，以便隨時製造；然而工場組織也很不少。如棲霞縣有工場五十餘處，織機有二百七十三臺，此外昌邑，牟平等縣，亦各有工場二三十處，織機一二百臺，每年產額總在四十萬疋以上。運銷於國內各地及歐，美諸國。外人因其品質堅固，價格低廉，故常用以製帽子，浴衣，小兒衣，運動袴，及房屋之裝飾品的。

(三) 蔬

麻，也是山東的特產。其產於泰安，萊蕪一帶地方的，稱爲「泰安麻」；產於萊陽附近的，稱爲「萊陽麻」；其他產於山地的，稱爲「山頭麻」。此三類麻中，「萊陽麻」最優，「泰安麻」次之，「山頭麻」又次之。全省產額共約二百萬斤，大都供給本省人民製造鞋履之用，而少有輸出於外省的。泰安，歷城，青島三縣，爲麻主要的集散地。

(四) 烟葉

濰縣，棲霞，福山三縣，是烟葉主要的出產地。棲霞縣西南。周圍約三四里間，爲產烟葉著名之地，而以柿家村附近一帶所產最爲上品；濰縣產的次之；福山產的又次之。

(五) 落花生和花生油

山東省主要農產品的輸出，以落花生爲第一；卽就全國的輸出而比較之，也居首位，實在因爲該省的土質，最相宜於種落花生也。濰縣，掖縣，及昌邑，諸

城、日照、沂水、安邱等縣，爲落花生重要的產地；而青島一隅，卽爲該省落花生最大的集散地了。

落花生的出口，分做附殼和無殼兩種，前一種專供食用，後一種兼可供榨油之用的。在一九一五年，出口總額達一百五十餘萬兩。

落花生油，歐洲人很喜歡吃的。而這省所產，價錢又特別便宜，所以需要天天增加。至於這省花生油的製法，先把花生放在石臼中搗碎，次乃置沸水釜上蒸之，以後再裝入袋中，用壓機壓之，而油自出了。

少年叢書

(中外偉人的傳略)

我們把中外偉人的言行事業，用簡明的文字，興趣的體裁，編成這部叢書。一人一本，每本定價一角，已出下列各種，你所崇拜的是那幾位？

【本國人】

玄奘 陶淵明 張良
岳飛 朱子 蘇秦 蘇軾

班超 信陵君 諸葛亮

郭子儀 文天祥 王陽明 司馬光

【外國人】

達爾文 大彼得 拿破崙
富蘭克林 蘇格拉底 如里波的 林肯

格蘭斯登 克林威爾 德謨士 哥倫布

華盛頓 畢斯麥 納爾遜

商務印書館出版

Young Men's Historical and Geographical Series

SHANTUNG

BY

CH'EN PO WEN

1st ed., Dec., 1925

THE COMMERCIAL PRESS, LIMITED

SHANGHAI, CHINA

ALL RIGHTS RESERVED

Price:
\$3.30

中華民國十四年十二月初版

少年史 山東省一瞥(一册)

(每册定價大洋叁角)
(外埠酌加運費匯費)

編纂者 陳博文

發行者 商務印書館

印刷所 上海商務印書館

總發行所 上海棋盤街中市

分售處 商務印書館
北京 天津 保定 奉天 吉林 龍江
濟南 太原 開封 西安 南京 杭州 漢口
濟南 太原 開封 西安 南京 杭州 漢口
濟南 太原 開封 西安 南京 杭州 漢口

※此書有著作權翻印必究※

2