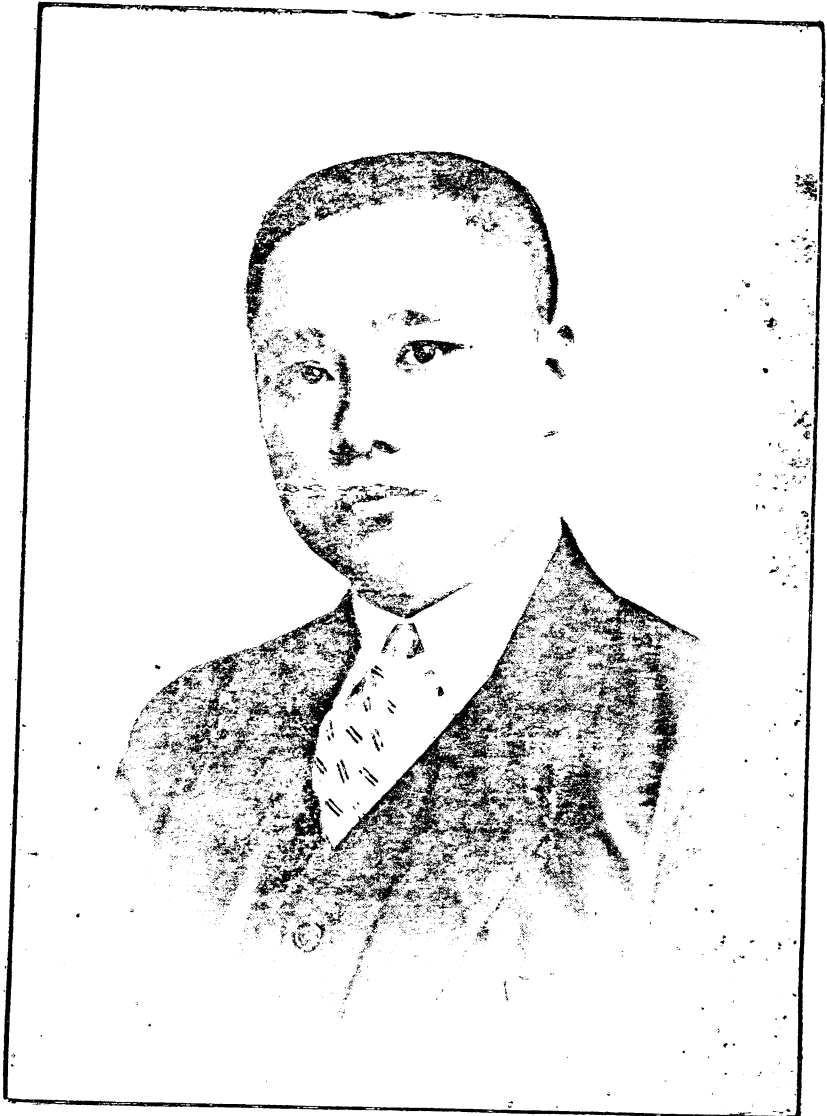


遼寧安圖縣志

袁金鑑
署



191299



羣空馬長縣圖



989.13
672.5

分類號	7928
著者號	441
登記號	22909

安圖縣志序

戊辰年春余自中州歸奉令來宰安邑光陰荏苒不覺將近一載安邑良於邑地方尚稱
 禮公餘之暇邀地方紳耆談及安圖縣志一節始知前任陳公運山於十六年春奉令
 纂修縣志設縣志編輯館聘孔君淵溥董其成劉君銓堂身編輯並請師學宿儒及各
 闕首領分任採訪迄今兩更寒暑而蕪事想陳公運山煞費經營方期有始有終以觀其
 成不料事與願違於今春調升他缺余本庸愚繼而監修因思縣之有志加圖之有史說
 非草率可成也所幸與事諸君學識宏富採訪周詳舉凡山川勝跡歷代沿革以及人文
 進化各種出產無不一一備載是諸君之辛苦堪嘉而陳公運山之大功告竣余乃得觀
 厥成不可謂非幸事也但安圖地處邊陲與朝鮮爲鄰山深林密幅員千餘里圖們江畔
 警耗頻傳掌中珠几上肉外人之垂涎已久深望我安邑父老振刷精神興學立校培養
 人材講求林政開採礦區以濬利源他日之秉政者有所考察輔治發揚將不亞於內地
 既富且庶彼生覬覦之心者將必斂跡而不敢犯是余所尤爲欣幸禱祝者也是爲序

安國縣志 卷首 序

遼寧第二監獄工葉處校印

安國縣知事海城陳國鈞字清甫識

安圖縣志序

縣之有志猶國之有史也蓋以志書關於政治者大矣無志書則無以知山川疆域之要塞歷代制置之沿革與夫人民戶口之盛衰而欲政治修明百業進展何可得哉夷考禹貢九篇辨方經野賦土分疆永垂後世志乘躔矢漢唐之際輿書記載漸趨典重蕭何入關先收秦代圖書吉甫登朝首序郡縣志籍自晉以達有清體制益崇觀星嶠察地理舉一方人文風物禮樂制度綜識而經緯之上輔史冊所不及下繫里閭之謳思佐政輔治厥功尙焉安圖本古邊塞之區襟山帶水自前清宣統元年設治以來人材薈萃豐功偉業雖不如內地之繫盛要之百凡政舉漸次豐隆誠有可觀是蒸蒸而日上不能以道里計也余從事陳公職長科務對於地方庶政建樹毫無適逢縣志告成援筆爲序以誌盛舉

安圖縣署第一科長兼清鄉承審徐萬善海城人

安圖縣志 卷首 序

遼寧第二監獄工業處校印

安圖縣志序

安圖處松花江畔長白山陰森林櫛比幅員千里與朝鮮隔江爲鄰誠奉省東北之門戶焉設治抵今將逾二十稔新紀元十有七年春余隨縣長陳公來此長二科事閒常臨縣志編輯館披覽所纂之稿知己歲事因思禹貢之列物產周官之列職方與今之縣志無以異焉故古之時雖往而古之事仍存觀其事如臨其時今之縣志他日國史採爲實錄千百年後存焉不泯則後之視今亦猶今之視古也況安圖出產豐富吉敦鐵路告成距城邑僅二百餘里較往日之交通甚稱便利使今後負有地方之責者力加整頓其進步何可量哉余本無才並不能文惟念服務斯邦將及一載逢此勝舉因勉爲之序

安圖縣公署第二科科长臨溟田乃義謹識

安圖縣志 卷首 序

遼寧第二監獄工業處校印

安圖縣志序

安圖自開闢以來迄今纔二十年耳其間風俗禮教與設治之沿革情形理宜備諸志以昭示將來惟開化最晚文風不振既無志書可考又乏宿儒之贊助率爾操觚憂憂乎其難矣然縣之有志猶國之有史若不及時纂修則所有山川名勝古蹟物產不但國人不得而知即本縣之人亦將指顧茫然滄桑莫辨終屬一缺事也民國十五年冬奉省令編修縣志即屬邑人那欽凱從事編輯延擱半載未及著手乃因事他適又幸鈺堂承乏其後於十六年四月開館正慮無學無識難任鉅艱幸有孔君淵溥容食斯邑轉請代爲秉筆數月間而志書告成綜覽斯志厥門六厥目七十四鉅細俱載備極周詳誠足補余之不逮也嗣後欲攷桑梓往事者可以展卷即得不患無足徵矣茲值全書殺青故略贅數語以誌編輯之原委云爾

安圖縣志編輯館館長劉鈺堂謹識

安圖縣志 卷首 序

遼寧第二監獄工業處校印

安圖縣志序

安圖居奉省之東陲當日韓之要衝以國界交涉而論未有岌岌如此者也况又加之以匪患因之以饑饉築城修道捍災禦患種種新政百廢待舉官斯土者即朝夕警惕猶恐治理之難周至蒐集軼聞圖繪山川已屬不遑暇及蓋縣志之失修也久矣迨陳公運山來宰斯邑以爲縣志係國家之要政又爲當今之急務遂於百忙中召集地方士紳倡議修志甚盛事也正在籌辦之際而省署又有修志之令爰設縣志編輯館即聘邑人那欽凱董其事未幾因事他就又聘劉君鈺堂長編輯而劉君以公務繁冗兼顧不暇轉委廣泉以分其勞余自愧學陋不文况又荒廢日久豈敢率爾操觚以悞要公乃百辭不獲祇得勉強就事夫斯邑幅員遼濶山林叢雜實地調查煞費時日統計期限竟逾年餘其間籌款之艱用人之難尤非片言所可盡者非敢故意玩延虛耗公款也旋於十七年四月蒐集採訪遺稿從事編輯而陳公運山即解篆赴省繼斯任者爲陳公宇清至即銳意提倡不遺餘力乃獲聿觀厥成焉今斯編付梓有日謹將創辦種種情形略陳數語於卷首

庶後之覽者皆知修志之巔末至其中窒漏謬誤之處知所不免深望博雅君子急起而
改纂之則不第廣泉一人之幸亦安圖一邑之幸也

中華民國十七年十二月 山東牟平孔廣泉謹識

安圖縣志序

安圖居奉省之東陲當日韓之要衝以國界交涉而論未有岌岌如此者也况又加之以匪患因之以饑饉築城修道捍災禦患種種新政百廢待舉官斯土者即朝夕警惕猶恐治理之難周至蒐集軼聞圖繪山川已屬不遑暇及蓋縣志之失修也久矣迨陳公運山來宰斯邑以爲縣志係國家之要政又爲當今之急務遂於百忙中召集地方士紳倡議修志甚盛事也正在籌辦之際而省署又有修志之令爰設縣志編輯館即聘邑人那欽凱董其事未幾因事他就又聘劉君鈺堂長編輯而劉君以公務繁冗兼顧不暇轉委廣泉以分其勞余自愧學陋不文况又荒廢日久豈敢率爾操觚以悞要公乃百辭不獲祇得勉強就事夫斯邑幅員遼濶山林叢雜實地調查煞費時日統計期限竟逾年餘其間籌款之艱用人之難尤非片言所可盡者非敢故意玩延虛耗公款也旋於十七年四月蒐集採訪遺稿從事編輯而陳公運山即解篆赴省繼斯任者爲陳公宇清至即銳意提倡不遺餘力乃獲聿觀厥成焉今斯編付梓有日謹將創辦種種情形略陳數語於卷首

庶後之覽者皆知修志之巔末至其中窒漏謬誤之處知所不免深望博雅君子急起而
改纂之則不第廣泉一人之幸亦安圖一邑之幸也

中華民國十七年十二月

山東牟平孔廣泉謹識

安圖縣志序

孔子作春秋志列國之事也孟子著七篇志戰國之事也歷史四千餘年於國家之興衰得失官僚之賢愚臧否或褒之或貶之必大書而特書稔知國史之著載爲治國之憲章大法也明矣夫縣志猶國史也積縣而爲省積省而爲國而爲天下縣志之著述雖狹要不離國史之體制十室之邑必有忠信三人同行必有我師倘縣志不朽撮其要而櫛其精萬一備史家之採擇不亦我縣人士之榮光歟安圖處奉省之東陲界與日韓接壤南踞白山之脈東連老嶺諸峯羣山聳秀地設屏藩江水環城天然險阻人情敦樸依然太古高風物產豐饒宛似桃源異境即今時閉塞爲邊遠荒之區而嗣後開通則藩圍繁盛之地也祇以設治未久教育初興文獻固不足徵縣志尙付闕如此固地方官長之責亦邦人士之所深慮焉適省憲有飭編縣志之令邑令陳公運山召集紳耆共襄善舉爰設縣志編輯館委劉君鈺堂爲館長孔君淵溥總其大成金君一峯紀君樹藩張君子猷康君祝三均任採訪復不棄謫陋委文源協助編修夫志者憲章之所在非學識兼優者

不能爲文源 少學無成風塵碌碌已十餘年況安圖開闢最晚既無遺編之可攷又乏碩儒之可師余何人斯敢膺如此之責乎奈百辭不獲所賴淵溥君導以先路方作東施之效又賴館內諸君旁搜博探調查周詳於是率爾操觚定其間遺漏訛謬之愆知所弗免然必鯁鯁而爲之者勉盡厥職而已嗟乎眇長白之高峯溯松江之上游騁馳乎山明水秀之間不禁有感於此地有感於斯時有感於社會進化而博雅尙待繼起也茲值志書殺青將付副劄文源得附纂修之列亦寒士之幸也爰爲之序

翰忱臧文源識

安圖縣志序

志者記也所以一邑之山川地理人民政治風俗物產以及賢孝節義嘉言懿行與夫疆域之沿革城池之建置土質之肥瘠地方之治亂道德之盛衰人文之優劣莫不一一備載實事求是俾後之觀者聞風而興起見善而思齊縣志之功用豈不大且偉哉無如安圖地處邊荒設治甚晚文化未開志書闕如以山川靈秀之區物產豐美之地儼同甌脫良可慨也適省令編輯縣志館長劉君鈺堂及編輯員孔君淵溥臧君翰忱徵余任採訪兼謄錄之職藩雖不才能不歡欣鼓舞而黽勉從事耶溯自設治二十餘年之間人情之淳樸物產之豐饒儼有太古之風焉初經劉公建封設治斯土闢草萊除荆棘懋遷有無商賈於是乎雲集放荒招墾農業於是乎振興誠邊僻之勝地實劉公熱心圖治之力也嘗聞父老言及劉公設治之時曾編輯安圖縣志委吳元瑞任其事爾時草昧初開規模未定較諸今時不能無闕疑掛漏之憾惜乎劉公因事調省遺稿無傳致令今之編輯者前無可述後無可徵徒以當時之事據其實而採其要舉其綱而張其目周諮博採鉅細

靡遺萬勸懲於簡編別褒貶於記載雖不與史冊爭光亦我縣後世之寶鑑云爾

松屏紀樹藩識

安圖縣志序

曠觀古今四千餘年國史之著述備矣其間歷代興亡之寔迹君臣官吏之賢否其美可爲鑒惡可爲戒維持綱常名教於後世者胥在於此若縣之有志所以記全境之地理山川風俗物產以及人民政治鄉賢義士孝子節婦上則可以分治亂下則可以重道德正風化激厲人情於百世者亦在於此史志之名稱雖殊其理則一縣志之編纂誠宜汲汲從事矣安圖當長白山之北麓松江之上游萬山叢翠一水環流觀其扶輿磅礴之氣仁風善政志士仁人未始不鍾於此無如地屬邊陲森林未闢宣統元年劉公建封始奉令設治爾時滿目荆榛極望無際遂遷播民戶放荒招墾勸以稼穡給以牛種民乃逐漸增多政治尙屬草創雖經歷任賢令勵精圖治智識尙未開通文化尤難普及嗚呼以山水雄壯之區域與榛莽之時代無異文獻之徵尙堪問乎民國十五年省令飭編縣志乃組織縣志編輯館縣長陳公監修委劉君鈺堂爲編輯館長孔君淵溥總編輯臧君翰臣協修之金君一峯紀君樹藩張君子猷康君祝三均充採訪惟事屬初創諸多困難既無遺

編可攷又無勞證可參非學識兼優者將擇焉弗精語焉弗詳欲其條分縷晰不簡不煩不憂憂乎難哉詳本才疎學淺固不能文因縣志行將付梓編輯館諸君徵序於余嗚呼以詳之淺陋奚足以光志乘因思業於斯食於斯聚家族於斯者十有餘年雖欲無言其可書乎以是知志賢豪之懿行而後之聞其風者知勉焉志歷任之循良而後之守此邦者可觀焉志忠軍義士之捨身報國而後之捐軀取義者可興焉志貞女節婦之操守而後之此身不貳之死靡他者可景焉志教育以開文化也志田畝以定賦稅也志選舉以鼓人才也志秩官以重職守也今古全該鉅細必舉吾邑人士果能資以攷驗將見政學昌明農商發達指日可待是則邦人士之所厚望而亦修志書者之所深幸歟

安圖縣商務會會長董增祥

安圖縣志序

安圖處奉省之東偏居松江之上游女真之舊址滿清之發祥地也南接長白挾圖們而界朝鮮東連延吉擁庫頁島而毗會寧故其地位對本省則居高屋建瓴之勢於國際則當折衝交涉之途是以有清季葉即開闢草昧置官移民距今垂二十年矣然以樹木叢鬱居者恒感獨處之苦交通梗塞來者時嘆行路之難今雖日漸開發而東角一隅猶復一片荒寒故教育庶政諸大端雖應有儘有但視內地則遠遜而繫乎一邑之文化縣志一書又復缺如其間雖有~~一二作者~~然或文勝而失實或簡略而不該前任陳公選山奉省令乃有縣志之輯聘劉君鈺堂總其成孔君淵溥主其文邑內之博雅君子碩學俊士襄其事二歲而書成今且行將付梓矣夫縣之有志猶國之有史也國無信史則無以知治亂之由縣無詳志則無以曉施政之方故山川臚列所以明地勢之梗概也物產備舉所以知富庶之基礎也至於有一技之長者無不載懷一善之行者無不書所以使後人有觀感而取法也他若風俗人情社會習尚無不條分縷晰兼收並舉所以使他日之

優秀官紳倡辦斯志也所欣者何爲吾原來斯土肩荷一囊貧乏無告躬逢盛舉也是以
不計工拙乃泚筆而爲之序

中華民國十七年歲次戊辰十二月中旬

安圖縣教育會會長錢桂堦謹識

安圖縣志序

安圖爲女真之故址前清之發祥地也前數百年封禁山林不准剪伐是以萬木叢生參蔽天日况又有山川之勝古蹟之奇異常佳景關人胸襟真乃別有天地也迨至晚清光宣年間東三省總督徐公世昌以國家靈秀之區不宜荒廢乃奏請創設縣治遂派劉公建封爲設治委員興雲生本魯籍家道艱窘負笈杭海來游斯邑迄今已十餘年矣從前之波折殆不可叙現蒙地方士紳舉爲公欵主任深夜自思恐負重託祇得竭盡愚誠克盡厥職而已適於民國十六年因奉省令編修縣志本擬附於驥尾以襄盛舉奈以學陋不文以公務紛雜不得與諸君同事忝攷其抱愧爲何如也茲逢全書殺青故不揣謏陋僅贅數語於卷首以期永久不忘云爾

安圖縣地方公欵處主任穆興雲謹識

來長斯邑者能洞察民瘼因地制宜知施政之方也抑又有進者是邑地通譯象位居要樞他族之覬覦不已吾人之施設稍忽一旦邊釁是作則地勢不諳山川不明將何以固吾國而衛吾家則是志之輯又非徒叙地理言物產而已亦所以使吾人知山川之勢國防之要有所警惕也邑之人果能詳悉安圖地位之重要則宜將是志闡其長取其精作為一縣之圭臬其勿認為無關輕重而束諸高閣可也是為序

安圖縣立初級中學校長王政興

安圖縣志序

聞之安圖係女真舊址俗以娘娘庫呼之自滿清入關後數百年來嚴令封禁是以樹林
陰翳數百里渺無人烟迨至清末漸有人至種稷打圍以謀衣食所用物品以佳松江結
凍套用軌犁似車無輪利行冰雪赴吉購備爾時人情醇樸團結甚堅出入相友守望相助以東山
川之樂趣儼然一小桃源也於前清宣統元年總督東三省徐公世昌奏准與西鄰撫松
同年設治即派劉公建封爲設治委員此爲安圖設治之始公在任數年慘淡經營志尙
未遂奉調進省至民國八年張公維周夾宰斯邑觀此景况深爲民憂於是修城修道設
電話利交通種種善政次第舉行在任五載對於地方興革事宜無不毅然倡辦何則天
道無常遭謗撤省繼其任者爲陳公鴻謨適於民國十六年因奉省令纂修縣志公以
志編輯館聘邑紳劉君經堂爲館長孔君淵溥暨臧君翰忱任編輯此百君均係由
儒徵文考獻自易備員堪稱知人善任者矣孰意編修未竟解任歸省繼其任者爲陳公
國鈞不數月間而志書告成填取讀之不覺欣感交集所感者何爲此僻陋小縣而竟有

安國縣志

卷首

序

遼寧第二監獄工業處校印

安圖縣志序

孔子刪詩書斷自唐虞肅慎貢弓矢夏商周史不絕書高驪盟馬皆

水名譯言斤市

遼金元事有

代謝以此地考據上古之世非絕無人烟之境可斷言矣况安圖今有老狼部即樂浪之

遺蹟舊屬北沃沮乃兀朮之轉音有清始祖發祥天女浴躬媿美嫵姜履武迨肇跡興京

挾遠交近攻之政策征訥殷珠舍里諸部時有碩色納者九子獷悍有加虎生子七躡捷

多力能披甲躍九牛強凌諸路

見東華錄

又有裕額楞者亦與清爲難卒被以次削平時勢英

雄固未可以成敗論也世祖入關緣因交通梗塞人口稀薄倚天塹爲長城保岐豐之重

地留此進可以戰退可以守之區原非視同甌脫詎三百年來森林出自天然開墾亟待

人爲惟中華兄弟閱牆鷹揚我武而安邑毗連國界虎視強鄰凡今之人襁負而至者又

烏可袖手安坐任意游閑不踵事增輝而致力於農林實業以圖富強也耶

厚躬際縣志

告成之盛事皆徵實言必典藝竟嘆今之視昔如杞宋之無徵竊幸後之視今備軒之

可探有功於當世莫大焉書旣成將付刊刷爰泚筆而爲之序

名 首 序

遼寧第二監獄工業處校印

中華民國十七年歲次戊辰龍原何純厚謹識

安圖縣志序

民國十八年春余來長安圖越五閱月縣志纂修歲事行將付梓披讀一過喜其綱舉目張可資從政者之鏡鑑也因贅數言用以相勗夫安圖疆域廣袤森林茂密富有蘊茸之珍松杉之材以豐阜之利養誠樸之民宜其家給人足百廢俱舉而適得其反者人未盡其才地未盡其利物未盡其用貨未暢其流也欲救斯弊當去狃安泄沓之心急謀共同發展之策彼交通梗塞何以利之教育簡陋何以興之工商凋敝何以振之荒蕪徧野何以闢之萑苻塞途何以靖之戶口零星何以庶之皆余與邦人士應盡之責也誠能官民一體共策進行生聚教訓綏遠懷來將見人盡其才則百事興地盡其利則民食足物盡其用則才力豐貨暢其流則財源裕造成一家給人足百廢俱舉之新安圖豈不懿歟願與邦人君子共勉之

安圖縣長馬空羣識

中華民國十八年十月十日

安圖縣志

例言

- 一 安邑本屬林荒甫闢文人缺乏既無志書之可考又乏文獻之足徵茲編謹遵省署頒發縣志體例按門編纂集成四卷總計目錄七十四類俾閱者一目瞭焉
- 一 安邑原明時納殷部屬山川疆域今昔各異況又三百餘年人跡罕到故其名稱無所稽考本編據設治員劉建封著江岡志略所載加以採訪據實增補以符名實
- 一 建置沿革安邑本屬森林初開從無建置之可述茲本宣統元年設治事蹟據實備載俾後人有所考據
- 一 城鎮與社會之交通物產之出入有絕大之關係斯志亦詳記之
- 一 本邑地臨長白物產豐富動植各物多有時人不經見者故於物產之後又列特產一門非敢故意立奇爲表安邑物產之豐富也
- 一 斯編於歷任政治多不詳述惟於民國九年九月股匪陷城大焚焚掠於前之

聖堯盡所餘，餘缺其難搜求，即欲記錄無徒著手甚憾事也。

一 孔子杏壇設教而道垂萬古，為融澤輒何經而漢儒精純，蓋教育為道德之本，亦文
化之源也，故謹為之志。

一 邑屬林區為盜賊淵藪，若守望相助之連絡，安內攘外之精神，警甲清鄉厥功甚偉，
茲編從事詳載。

一 國家以民為本而民以食為天，故田賦之徵收所以裕國養民者也，斯志亦從實著
述。

一 山川險阻道路崎嶇，雖農商漸見起色而交通尚未便利，採訪無實礙難詳志。

一 祠宇所以重神聖之功績而示後世之欽仰也，茲編亦備錄之。

一 地處邊陲民情複雜，土著氏族從未之有，五方雜處各事所尚，故於風俗禮節不可
不志。

一 宗教所以各行其效，藉以道化感人也，非邪說誘民左道惑眾可比，本縣惟有佛道。

兩教故特分別錄之

一 自中外交通以來門戶大開萬國通商一視同仁雖此疆彼界之攸分而國際邦交不可不講也安邑東毗日韓只隔圖們一水韓人越江營業者接踵而來墾荒務農者尤復不少故對於僑民詳爲調查而從實記載

一 忠孝節義所以承先啟後爲人民之模型者也茲編於忠勇賢孝鄉耆節烈諸人物自宜詳爲志之

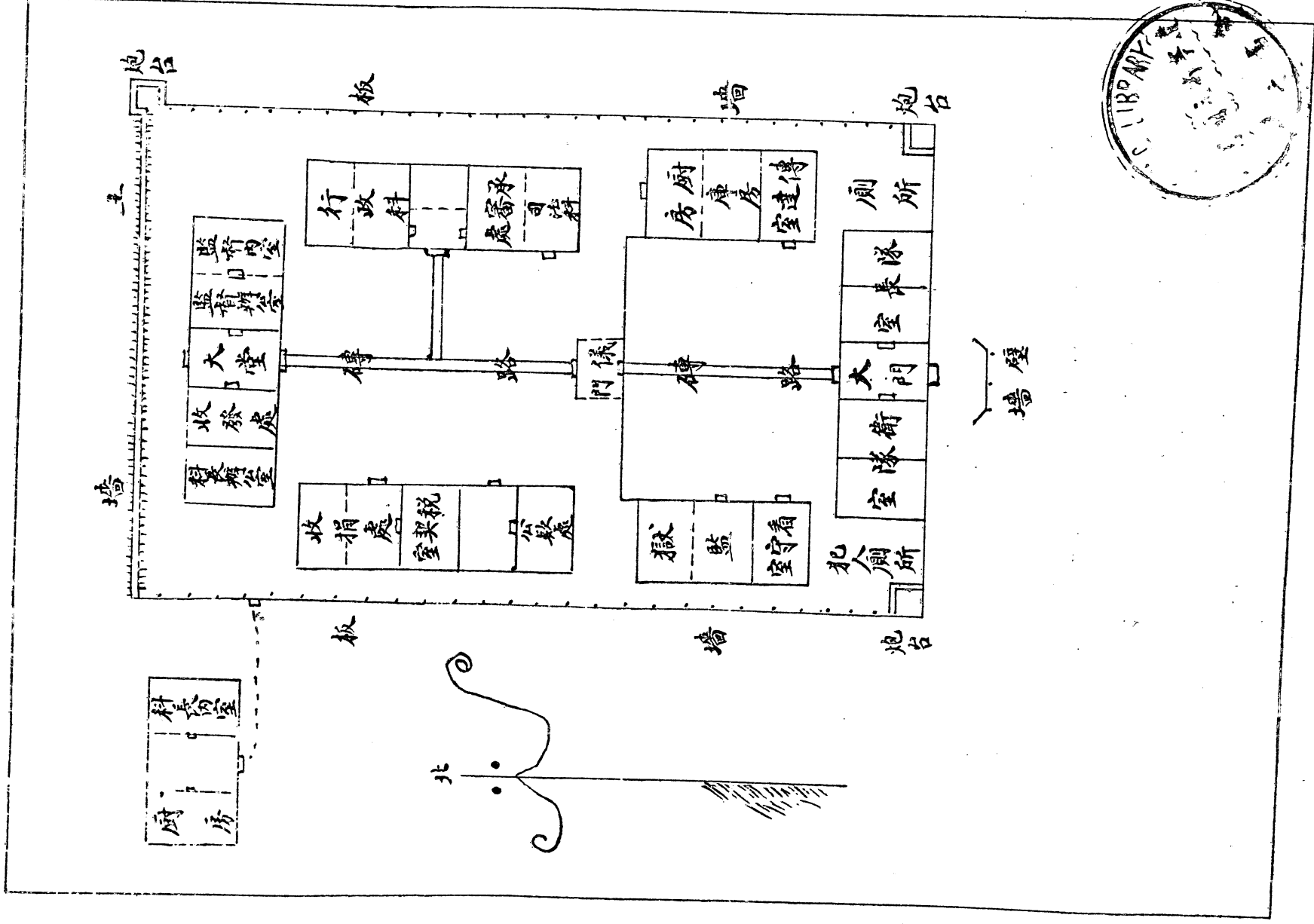
一 藝文乃文化之基本邑設治未久開化甚晚先賢著作從無聞見僅採長白山神祠碑文與時人所作詩詞錄於斯編即此可見安岡之空風稍見起色矣

一 本編繪繪凡山脈河流與各機關形式不過稍具梗概以符志書之懿旨非故意示略因無善繪妙手耳

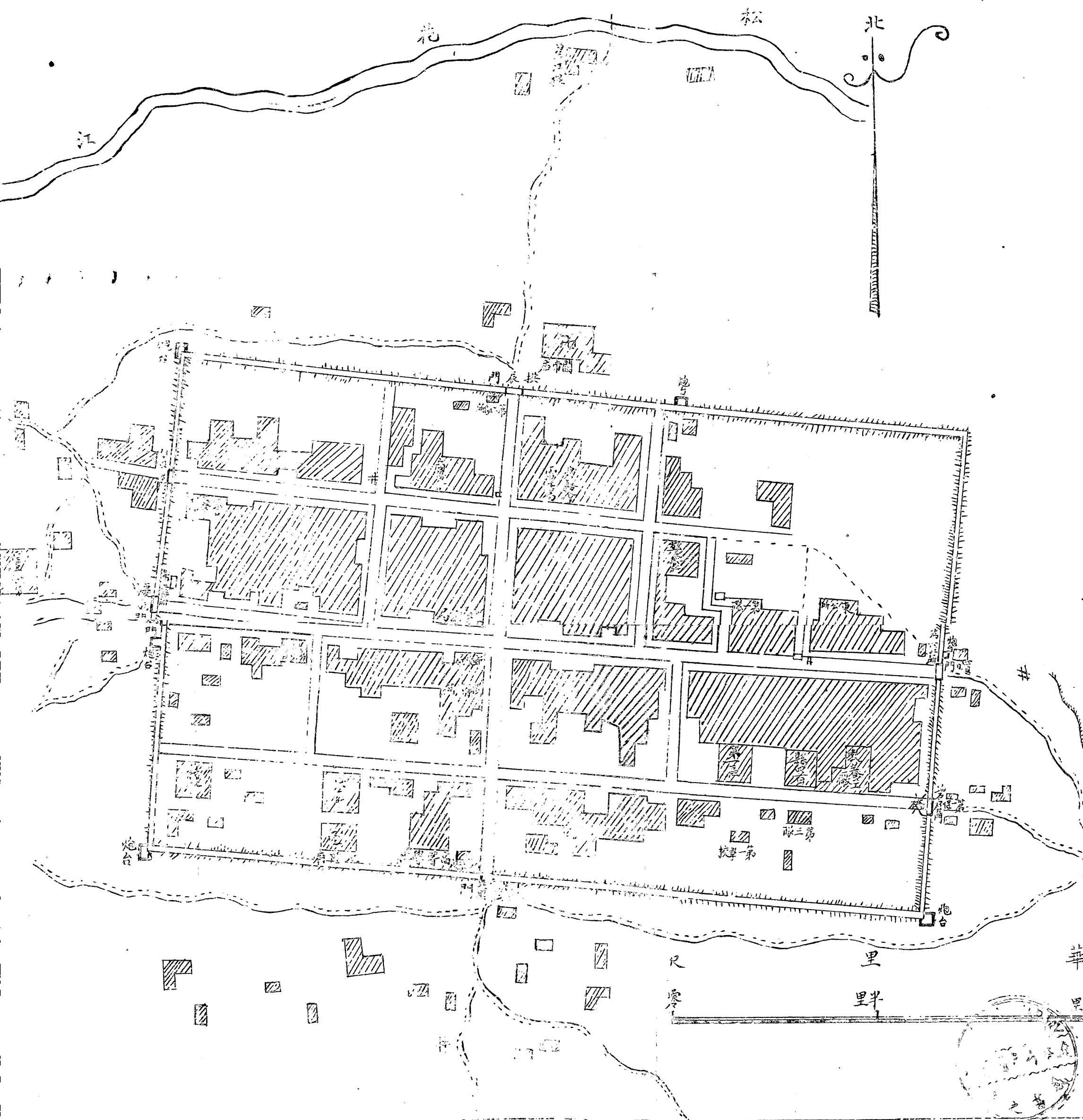
一 荒務爲人民養生之源故對於歷任丈放之荒係某字某號爲數多寡尤須詳細記載

一 採訪事蹟以縣境幅員遼濶山川險阻對於採訪極非易易自十六年三月起至
查至十月底止越明年三月著手編輯至十二月志書告成

縣署圖



安同縣城街市



安 圖 縣 區 域 圖



安圖縣志

修志姓名

監修

安圖縣知事 陳國鈞 字清甫

安圖縣長 馬空羣 字踪陽

督修

安圖縣志編輯館館長 劉鈺堂 鈺甫

編輯員

山東牟平縣 孔廣泉 淵溥甫

山東莒縣 臧文源 翰忱甫

調查員

安圖縣初級中學校教員 金岫 一峰甫

安圖縣公欸處會計員 張詒謀子猷甫

安圖縣警甲所股員 康儁元祝三甫

山東膠縣紀樹藩松屏甫

名譽採訪

安圖縣教育會會長 錢淮壘雁如甫

安圖縣商務會會長 董增祥瑞禎甫

安圖縣地方公欸處主任 穆興雲漢章甫

安圖縣縣署第一科科长 徐萬善乾元甫

安圖縣縣署第二科科长 田乃義紹孟甫

安圖縣教育公所所長 王正興政興甫

安圖縣教育會副會長 何純厚樸齋甫

安圖縣署行政科科員 郭維域鎮藩甫

安圖縣緝私分卡助理員 曲萬鵬 劉久

膳錄員

山東膠縣 紀和睦 平章甫

繪圖員

安圖縣第三區區保長 孫蘭芳 嘉禎甫

贊助

安圖縣地方公款處經理員 關耀庭 耀庭甫

安圖縣地方公款處文牘員 解名相 輔悅甫

安國縣志 卷首 序

遼寧第二監獄工業處印

安圖縣志目錄

卷一

疆域志

位置

經緯度

氣候

畧刻

幅員

邊界

區劃
附區村表

山脈

河流

城垣

演志

古蹟

名勝

要塞

道路

橋梁

卷二

物產志

特種物產

捕獸方法

卷三

政治志

沿革

衙署

政績

司法

監獄

教育

科舉

書院

警察

保甲

區村

訓練
財政
田賦
幣制
公款
選舉
外交
軍政
鹽務
電話
郵政
水利

荒務

卷四

人事志

民族

戶口

實業

農業
附苗圃

土質

工業

商業
附度量衡

鹽業

礦業

蠶業

漁業

林業

鹽業

宗教

禮俗

語言

外僑

卷 五

人物志

循良

孝友

節烈

義士

鄉耆

鄉宦

鄉賢

義舉

氏族

慈善

卷六

藝文志

詩詞

藝術

安國縣志 卷首 目錄

軼聞

遼寧第二監獄工業處校印

疆域

周禮夏官掌國之疆蓋掌守疆界而固邦基也查安圖一縣居奉省之東陲設治較晚地僻人稀東有朝鮮西接撫松南近長白北有樺甸凡縣境之所載尤宜分條而揭櫫之如位置之地址幅員之廣袤邊界區劃之所至山川城鎮之形式要塞道路有無險阻古蹟名勝基於何地他如土質之肥磽物產之豐歉氣候之寒燠租界之有無將斯邑之所有者已略隲括於此篇庶觀風問俗者提綱以挈領因流以溯源即異日續纂志書亦可以少資補助云耳

安圖縣志 卷首

張城

遼寧第二監獄工業處校印

位置

縣境位於奉天省之東北隅與日韓相連以圖們江爲界當設治之始擬在圖們江之南岸創設縣治以保國界故定名曰安圖縣後因款項支絀修築維艱即以八旗工廠地址權作縣署今仍其舊

安圖縣志

卷首

位

遼寧第二監獄工業處印

經緯度

據地球經緯度考之（按北京天文臺爲中經線）縣城居東經十一度五十二分東起東經十二度三十一分西抵東經十一度二十九分以緯度考之縣城居北緯四十二度二十六分南起北緯四十一度五十三分北抵北緯四十二度四十七分以世界經度考之縣城居東經一百二十八度十四分東至極東一百二十八度五十三分西至極西一百二十七度五十一分

氣候

本縣氣候以華氏表驗之每歲立春後由十六七度至三十四五度春分後由三十五六度至五十三四度立夏後由五十七八度至六十七八度夏至後由七十一二度至八十七八度立秋後由六十度至五十三四度秋分後由五十二三度至三十度立冬後由二十七八度至九度或七八度然夏令盛暑不過九十度嚴冬極寒至冰點下十二度爲止歷年八月降霜九月間落雪水始冰地始凍矣至十一月十二月冰結益堅來年三月間冰融雪止氣候漸暖四五月間風日清和六七月中天氣炎熱八九月漸涼十月至來歲二月此五月間嚴冷異常縣境乃森林茂密之區又於白山附近地勢極高夏日多雨冬時多雪較諸內省大相懸殊也

晷刻

本縣晝夜時刻冬至日出辰初二刻一分有奇日入申正一刻十三分有奇晝長八小時三刻十二分有奇夜長十五小時零二分有奇夏至日出寅正一刻十三分有奇春秋分日出卯正初刻日入酉正初刻晝夜各六小時

幅員

縣境以延袤廣狹計算橫東至西三百二十里東邊南至北長四百五十里西邊南至北長三百里綜計面積十二萬方里

邊界

本縣界址由縣城起東至五道陽岔一百二十里與吉林和龍縣交界西至露水河一百二十里與撫松縣交界南至長白山一百九十里與長白縣交界北至古洞河九十里與吉林樺甸縣交界東南至圖們江二百四十里東北至臥鷄嶺一百二十里西北至漢窩溝一百二十里西南至撫松縣交界一百五十里

區劃

自古王者劃井分制莫先於鄉設都立邑分統以鎮安圖在有清以前本極荒僻人跡罕到及設治後仍是人烟寥落民戶星稀統計全縣共劃三區以保治安以縣街爲中路第一區兩江口爲西路第二區紅旗河爲東路第三區而學區亦附於警區至區村制因邑屬邊陲尙未實行謹將區劃各節列表於後

區村表

第一區駐所

駐縣城前大街東頭路北全區邊界東至老嶺西至青溝子南至四方

頂子北至小沙河

村名	距城里數	村名	距城里數
東南岔	十里	東駝腰子	八里
老道溝	八里	楊木斜	五里
花砬子	八十星	荒子溝	三十星
葦子溝	十里	頭道溝	十里
二道溝	十五里	三道溝	三十里
高麗坎	五里	小黃泥河子	十里

大黃泥河子	十里	羊草溝	十五里
小沙河	十五里	西駝腰子	十里
青溝子	十五里	楊木條子溝	十八里
紅廟嶺	二十里	小營子溝	二十里
三道白河	十里	四道白河	十里
十五里堡	十二里	板石溝子	四里
四方頂子	九十里		

第二區東駐所 駐縣城西北兩江口全區邊界東至磨石沟子嶺西至柘甸縣界南
至東土頂子北至古洞河

村	名	距	城	里	數	村	名	距	城	里	數
兩	江	口		五十里		磨	石	沟	子		三十五里
小	營	子	溝		三十五里	灣			溝		四十里
片	磊	子		五十里		陡	溝	子			六十里
二	道	白	河		五十里	葫	蘆	底	子		五十里
報	馬	城		八十里		露	水	河			一百十五里
葫	蘆	繫	子		四十里	大	沙	河			四十里
大	醬	缸			七十五里	古	洞	河			九十里
大	甸	子			九十里	車	廠	子			一百三十里

東土頂子

一百八十里

第三區駐所
北至紅旗河

駐縣城正東紅旗河全區邊界東至圖們江西至老嶺南至外馬鹿溝

村名	距城	里數	村名	距城	里數
賽果達里	二百二十里		哈山哨	二百三十里	
坑果	二百二十五里		麥果	二百三十五里	
道交果	二百三十里		東京坪	二百二十五里	
太平村	二百一十里		齊果嶺	二百四十里	
城場溝	二百十五里		石人溝口子	二百一十里	

大馬鹿溝

一百八十里

小鹿馬溝

一百六十五里

山川志

自古奇偉之士每藉山川靈秀之氣應時而出故山川與人物之關係亦重且大矣安國雖僻處邊徼山川壯麗冠諸東省以言夫山則有長白老嶺之奇觀山勢嵯峨直插霄漢羣峯環峙若屏若藩登高憑眺則巍巍磅礴之氣真遼東半島第一勝境也以言夫水東有圖們西有漫江松花江源宛若長江娘庫河儼如襟帶又有二三道白河之奔注大小沙河之長流無論江河之大小溝渠之來源皆瀾漫浩蕩水之靈秀莫過於此夫以天造地設之靈區豈無奇偉之士應世而出哉或山川之靈氣有時而不驗耶抑靈氣所鍾必待時而後發耶

山脈

長白山

在縣西南三百二十里即古之不咸山也晉舜時爲息慎氏所居唐人名爲
徒太山五代時名太白山土人名老白山遼志及全史名爲長白山因遼設
長白部於山之陽故也山上土少沙多樹木不生自麓至巔三十六里周圍
二百四十里礦產豐富森林叢密動植諸物充牣其中崇山峻嶺蜿蜒于亞
細亞東北海隅爲遼東羣山之祖山之巔則有天池水勢平靜深不可測爲
圖們鴨綠松花三江之源其山之大實爲遼東半島第一名山

白雲峯

峯在白山之極巔遙望之山峯嵒嶮直插霄漢白雲觸石而出終日不散天
晴時羣峯畢露獨此峯烟霧繚繞氣象雄壯自天池至巔十二華里崇山隱
天雲鎖峯尖故名之曰白雲峯

玉柱峯

在白雲峯東北二里許狀如玉柱與白雲峯相對峙聳然特立形勢突兀仰
之彌高殆不可攀東麓瀉出一水懸流如綫下入天池由池至巔九十華里

梯雲峯

北距玉柱峯二里重巒聳翠石色光潤時有白雲纏聯峯頂終後積雪累年不消由池至巔七里有奇

三奇峯

在天池東三峯比立石峙琳琅影印天池峯下多三色石鮮妍光潤令人可愛登山者每拾赤黑黃各色置諸案頭尤為美觀由池至巔十一里

天豁峯

在天池北偏東峯起雙尖直插星漢中闕一綫豁然開朗故名曰天豁豁相傳山縫為大禹治水時所劈由池至巔九里

芝盤峯

在天池西偏北距白雲峯五里中間隔一小岡峯頂有草甸一處形圓如盤故名每至嚴冬他峯積雪如山惟此峯獨露其頂由池至巔十一里

孤隼峯

南距三奇峯半里許絕峭獨立形同孤隼由池至巔七里南連孤隼沙土皆紫色每至日暮池中出雲繚繞峯頂宛然天半朱霞故名

紫霞峯

紫霞峰由池至巔八里有奇

華蓋峯

南接紫霞峯二里餘山形如蓋常有雲霧遮掩峯頂宛如蓋狀由池至巔八

八里

鐵壁峯

西南與華蓋峯相接土石皆黑色狀若鐵壁由池至巔七里

龍門峯

與天豁峯對峙而低池水溢流而出狀若門故曰龍門由池至巔七里

觀日峯

東接龍門約有三里峯起一尖攀援可升登而望之可以觀日出入由池至巔八里有奇

巔八里有奇

錦屏峯

在芝盤觀日兩峯之間望之若屏風然獵者因其形若城垣又呼為城墻巔

子由池至巔八里

臥虎峯

北距梯雲峯里餘峯後起一小岡積雪累年不消雪上多有虎踪由池至巔

里

冠冕峯

在天池南偏西峭壁峭峻氣象端嚴仰而望之有冠冕形由池至巔十一里

白頭峯

在天池南稍東山峯隆起上有孤石形如佛頂朝鮮名為白頭山以其形相

似故也由池至巔十一里

老嶺

脈起於白山東北入海西南一千餘里至興京縣則前清之永陵在焉本縣所轄東南北三面俱係老嶺山脈由嶺至城百一十里

花礮子

城東南七十里松花江之東岸山之巔有大石五枚堆壘其上遙望之宛如花朵故名

黑山嶺

城東一百里

大頂子山

一名大秫稽塚城東南一百二十里

塔礮子

城東南百二十里

摩天嶺

城東北四十里

光屁股嶺

城東八里

昇平嶺

城東北九十里

石門嶺

城東北八十五里

老西沟嶺

城東北百五十里

五道陽岔 城東北百七十里與吉林和龍延吉兩縣分界

馬鞍山 城東北七十里

小種稽塚 城東北十六里

牛心頂子 城東三十里

駝腰子嶺 城北偏西八里

太平崗 城北四里

老偏坡嶺 城西北十里

紅廟嶺 城西北四十里

青沟子嶺 城西北三十二里

小營子嶺 城西偏北四十里

葫蘆繫子 城西北四十五里

磨石溝子 城西北五十里

楊木條嶺 城西北二十五里

大石台 城南百八十里

平安嶺 城西南百七十里

段頭山 城西南百四十里

乳頭山 城西南百三十里

四方頂子 城南偏西百二十里

連二段子嶺 城北偏東三十里

七個頂子山 城西南十八里

頂子山 城南九里

小夾皮溝嶺 城東北百里

大王嶺子 城北百二十五里

旗杆頂子 城東北百二十里

西南岔嶺

城東北百三十里

大頂山

城南百五十五里

河流

松花江

即古之粟末水也一名速末水其大源有二南爲頭道松花江發源於長白山西南北諸麓北源爲二道松花江發源於白山之天池由天池瀉出之水乘槎河北流下山二十里至礦泉名爲二道白河下流百餘里至城西小營子溝有娘娘庫河自東來合即名爲二道松花江西流有小灣溝自北來注又西流有陡溝子自南來注折而西北流有富兒河自北來會又西流有頭道白河自南入焉又西北流有露水河自南來注西流入吉屬樺甸縣界至下兩江口有頭道松花江自南來合此松花江之正源也

娘娘庫河

時人皆以此河爲松花江不知松花江尙在二道白河之下也河在縣城迤東其上游爲五道白河源出大頂子山東北流有頭道馨水河子自西來注折而東北流有裡馬鹿溝自東南來會折而北流有二道馨水河子自西南來注折而東北流有小兒河自東南來注折而北流有高台子溝軋軋溝大

荒溝臭松溝來注折而西北流有三道溝二道溝蓋子溝頭道溝諸小水自東來會又有冰湖溝大小黃泥河子自南來會流貫縣城北門外折而西流有板石溝子四道白河自南來注又西流有駝腰溝小沙河楊木條溝自東北來注又西流有三道白河自南來合又西有小營子溝自北來合西流會入二道松花江

露水河

城西百十五里爲安圖撫松分界之處源出平安嶺北流百餘里有頭岔河自南來注又北流有二岔河自東南來注至露水河口地方會入二道松花江

頭岔河

城西八十五里源出頭岔流入露水河

二岔河

城西七十里源出二岔流入露水河

頭道白河

城西八十五里源出長白山北麓北流有大陽岔自西南來注又北流有頭岔二岔之水自東南來注又北流入於二道松花江

大陽岔 城西南百里源出西泊子

頭岔 城西六十里源出西泊子

二岔 城西七十里源出西泊子

以上諸小水均流入頭道白河

二道白河 城西五十五里即乘槎河之下游北流至陡溝子地方有磳子河自東南來

合為二道松花江之正源

磳子河 城西四十五里源出西泊子入二道白河

三道白河 城西十五里源出汨石坡左右共四岔無水處甚多惟北源一岔水勢頗暢

儼若飛泉挂壁北流入娘娘庫河

四道白河 城西八里源出西泊子北流入娘娘庫河

五道白河 城南百八十里源出老嶺西麓下游為娘娘庫河

頭道馨水河 城南百六十里源出西泊子

二道馨水河 城南百四十里源出大石台

臭松溝 城東南三十六里

冰湖溝 城東南十八里

大黃泥河 城南偏東距城三里源出頂子山東北麓

小黃泥河 城南里餘源出頂子山北麓

裡馬鹿溝 城東南百六十五里源出老嶺西麓

小兒河 城南七十里源出花礮子

高台子溝 城東南五十五里源出花礮子

軋轆溝 城東南四十五里

大荒溝 城東南四十里源出黑山嶺西麓西流至盧家店地方有東北岔自東北

來注

三道溝 城東南三十里源出牛心頂子西南麓

二道溝

城東十五里源出牛心頂子西麓

葦子溝

城東十里

頭道溝

城東二里源出小秫稽垛西南麓西流有老道溝自東北來注

板石溝

城西二里

湯木斜河

城北里許源出太平崗

駝腰子溝

城北八里

小沙河

城北十五里源出小秫稽垛西北麓西流百餘里有小河子羊草溝克南

岔北小溝偏坡溝楊木條溝諸小水

以上諸水均入娘娘庫河

東北岔

城東四十里源出荒溝嶺流入大荒溝

老道溝

城東偏北十里流入頭道溝

小河子

城東北三十里源出小秫稽垛

羊草溝

城東北二十五里源出連二段子嶺南麓

東南岔

城北偏東十餘里

北小溝

城北十九里

偏坡溝

城北偏西八里

楊條木溝

城西北二十五里

以上諸水均流入小沙河

大沙河

城北四十五里源出昇平嶺南麓西流有石門溝自東南來會又西流一

百三十餘里有東南岔葦塘溝大黃泥河靶輓溝小黃泥河朝陽溝諸小

水入於富兒河

石門河

東城北百里源出馬鞍山

南東岔

城東北七十里

葦塘溝

城東北三十五里

靶輓溝

城城北三十五里

朝陽溝

城北偏西四十六里

大黃泥河

城北四十六里

小黃泥河

城北偏西四十五里

以上諸水均流入大沙河

古洞河

城北九十里源出吉屬牡丹嶺爲安國與輝甸之界河上有五道陽岔自

東南來會西流有東南岔西南岔兩小水自南來注至大王石折而西

南有旗杆頂子河萬寶河小夾皮溝三小水自東南來合柳樹河鴨子河

自東來合又西南流入寧兒河

五道陽岔

城東北百七十里源出黑山嶺北麓北流至王家墜子流入古洞河爲安

圖與吉屬延吉縣之界河

東南岔

城東北百三十里源出東南岔嶺西北流有小陽岔老西溝之水來會入

於古洞河

小陽岔

城東北百五十里入於東南岔

老西溝

城東北百十里源出昇平嶺東北麓西北流有沙金溝自西南來注折而東北流入於東南岔

沙金溝

城東北九十五里源出昇平嶺北麓北流至後熱鬧街入老西溝

西南岔

城北百二十里源出西南岔嶺

旗杆頂子河

城北九十里源出昇平嶺北麓

萬寶河

城北百二十里

小夾皮溝

城北九十里源出大頂子山

柳樹河

城北七十五里源出大頂子山

鴨子河

城西北六十五里源出鴨子圈

以上諸水均入於古洞河

富兒河

城西北七十里源出吉屬富兒嶺有古洞河之水自東北來會西南流有大沙河自東來注折而西南有葫蘆繫子河小南溝自南來注又折而南有礮石溝自東來注至兩江口入於二道松花江

葫蘆繫子河

城西北四十五里源出紅廟嶺

小南溝

城西北六十里

礮石溝

城西北五十五里

以上三小水均流入富兒河

小營子溝

城西北四十五里源出小營子溝嶺有清溝子自東北來會折而南流入於娘娘庫河

清溝子河

城西北三十五里源出清溝子嶺入於小營子溝

小灣溝

城西北五十五里源出灣溝嶺南流入於二道松花江

陡溝子河

城西七十里源出陡溝子嶺北流入於二道松花江

圖們江

即土門色禽江源之義城東南二百六十里為中韓之國界上游正源為大浪

河東流有紅丹河自西南來會折而東流有魏家蹠子河大齊果河自西來注折而東流有小齊果河東京坪河坑果河三小水自北來注至哈三哨有紅旗河自西北來合蜿蜒千餘里至韓屬之慶興府入於東海

大浪河

城南二百里源出南岡共三泉水勢浩大實為圖們江之正源也

紅丹河

城南二百二十里源出七星湖又名三汲泡

魏蹠子河

城東南二百四十里源出張三岡

大齊果河

城東南二百里源出七果嶺

小齊果河

城東南二百四十里源出小齊果嶺

東京坪河

城東南二百五十里源出東京坪嶺

坑果河

城東南二百五十五里源出坑果嶺

以上諸水均入於圖們江

城基志

設治之初城牆未修炮台未築僅於縣街東南西三面挖掘壕溝深五尺餘以資防守遇有匪警風聲鶴唳人心恐慌捍衛無策雖有池陷實不可恃嗣經張知事維周攝篆斯邑覩此情形深爲民憂即陳請鳩工修城不數月間而工告竣厥後風雨摧殘間有傾頽戴知事常箴賡續補葺又於城之東北隅增拓舊制以成方圓甫興工即解任洎民國十四年春及十六年秋經陳知事鴻謨嗣而葺之規模稍具安岡居民幸免胡匪之患者未始非諸縣長之力也

城垣

此城純用土坯內鑿黃土砌成高八尺五寸厚七八尺不等周圍共計八百丈計五華里共城門七大小東門各一大曰賓日小曰碧屏南門一曰迎薰門大小西門各一大曰慶成小曰娘娘庫大小北門各一大曰拱辰小曰江望於民國十七年夏陳公國鈞以爲城門過多防守不便且據堪輿家言若留此門於城不利遂招集地方士紳開會公議今將望江門用土屯閉矣城牆之內有馬道以備吃緊時梭巡護守又修炮台七高一丈六七尺暨兩丈不等以地勢之高下爲標準底用石砌上用土塼頂用木板苫蓋內有火炕一鋪可容六七人遇急以宿守衛兵丁大小東門內有橋梁兩處盡用大木築成大小陽溝七處概用石板砌起以便流通城內溝渠之水皆由此出

鎮基

兩江口

在縣城西北五十里爲樺甸朝陽鎮之要路計東西大街約半里許有商舖二十餘家附近居民購置物品均赴此處前數年間地方安謐人烟漸稠商戶經營頗獲厚利民國十四年冬受胡匪之害商民各戶焚掠一空遷居他處十有五六商舖倒閉十居四五近幾年來雖有匪耗幸未受其損失以故商戶又漸見起色警察二區暨保甲二區一保在焉

大沙河

在縣城西北四十里爲赴吉林敦化之咽喉該鎮地勢平坦商舖多小本經營僅有數家二區二保設於此地

大川子

在縣城北距城九十里保甲二區三保在焉該鎮與吉屬樺甸縣以古洞河爲界雖有商舖不過數家住戶零星街道不整每當夏令青紗障起之時胡匪擾晝夜驚惶該處居民恒被蹂躪人烟之寥落商賈之閉塞皆因匪氛之所致也

古蹟志

蓋聞桃源佳境陶淵明之筆墨有光赤壁名區蘇子瞻之文章卓著孟襄陽之高蹈鹿門猶留烟樹遺蹟羊叔子之登峴山則有淚碑可鑒以是知古人之遺蹟即今人之紀念地也查我安圖原係女真故址古人雖往而古蹟尙存若女真會之甬巍可觀紀仙洞之清幽堪賞他如娘娘庫三王塚十字碑盧敖洞皆古人之遺蹟而昭著者也茲據採訪所及筆之於書俾後之覽者有所依據而古蹟不至於湮沒也

娘娘庫

在西門外相傳爲女真國故址至今畊者往往拾有刀環箭頭等物然亦不多見

報馬城

在縣西南距城七十里有古城一座建修之年無可稽考現已頽廢不堪僅有城基尙在徧地瓦礫而已計城周圍二百六十丈

紀仙洞

在縣屬古洞河相傳古洞係紀仙遁跡之所洞口產石耳食之味勝桂耳

十字碑

在縣南分水嶺距城二百里爲中韓分界之處十字云華夏金湯固山河帶

盧敖洞

彌長按此碑立於清康熙五十一年烏拉總管穆克登查邊所立

在城南敖山距城百九十里山之東南有古洞至今宛然山高里餘相傳秦人盧敖遁跡洞中故名

三王塚

在縣正東距城八里有三塚焉相傳金時三王之塚光緒三十二年日人曾私掘其二無跡可驗因掩之至今猶有遺跡

女真祭台

在天池東北釣鰲台上有石一堆相傳女真國主登白山祭天池所築

古城

在縣西五十里仰臉山上城垣周圍約四里餘榛莽荒廢門戶悉不可辨惟見殘缺瓦礫相傳爲古城遺址但其雄踞高岡臨峰修城或者居高臨險以備防守之所不知何代所築

名勝

安圖古屬荒林人跡罕到雖有勝景無人表識幾將天造地設之靈區泯沒而不傳吾不禁爲山川惜也光宣年間劉公建封查勘國界躬歷山川或觸景以生情或象形而命名以泯沒不傳之靈蹟一朝得名而增光劉君之功不亦多乎後之人遊其境者足以開胸中之幽鬱聞其名者思欲拓眼界之雅觀其有益於人豈不大哉因詳志之

布爾湖裡 在縣城南一百八十里俗名元池因長白山東第一名池故也面積二里餘

四圍多松參天蔽日池水清淺終年不乾

七星湖

在縣城東南距城一百九十里該湖周約十餘里底多海浮石即江深不可

測四圍皆松中間特立平甸周約里餘如龜形松生其上名曰松洲本縣東南一隅湖山名勝以此爲最

玉皇閣

城東南九十里在花礮子山後有一石洞俗名玉皇閣無棟宇無磚瓦入視之天然成閣形宛如人造前數年間有一道士打坐其中而今亡矣

仙人橋

在梯子河下游距城百二十里有橋一座非木非石長五丈四尺橫三尺橋多下石洞深淺莫測百餘年來無人行走而橋堅固異常因名之曰仙人橋云

仰臉

在縣城正西二道白河口子距城五十里松花江之源流也水勢洶湧波濤怪惡據土人王國玉云於清光緒二十八年夏四月散步江邊忽見江中有一巨物大如水牛而生獨角遂以槍擊之倏即不見未出三日細雨非霏江水倒流將王之盧舍覆園冲毀殆盡其最奇者每當春融凍解之際他處冰堅如故而該處則獨先開其聲爆裂冰擁兩岸堆集如山放木簰行至該處必投豬羊以祭之否則阻礙難行或謂此怪係一獨角蛟未審是否姑誌之以待考

望江樓

樓在縣城迤北松江南岸當設治時居民甚寡有王學東者由魯籍不安報領江沿荒地築舍其間爾時四顧荒涼烟雲繚繞王學東特於居廬外築一

倒水湖

別墅每逢月夕花晨輒邀漁樵野叟聚飲其中自名曰望江樓恒自詡曰余非邵康節此可比安樂窩也當天朗氣清南望白山疊嶂如屏環顧松江澄波如練入夜則風起水湧山鳴谷應朝暈夕陰莫可名狀民國九年股匪陷城房舍焚毀幾成焦土此樓亦被祝融今該處居民締比悉成農圃矣

湖在三道白河上流山勢巍峨古樹陰翳急水懸崖直瀉下注遙望如白練懸天近視則浪花噴雪洶湧可駭驚濤激湍之聲遠聞數里令人毛髮森然土人名倒水湖真奇觀也

要塞

禮云備邊境完要塞所以禦外侮而保疆土也安圖一縣居奉省之東陲地濶人稀東與日韓比鄰而居以時勢而論未有險要於此者也何則方今天下競相兵爭強凌弱衆暴寡迄無寧歲况我安圖與日韓只一江之隔嗣後之狀況姑置不論然就現時形勢言之觀其設警所於四洞安兵營於三長面而我以國界之要地僅設有巡警一區以十數名之警兵而爲國界之捍禦雖愚夫愚婦亦知其不可也然則如之何而可曰修武備設防守勤國政重交涉使日韓之人不敢西越而加害不第安圖如磐石之安亦國家當今之急務也

道路

安境山林叢沓荊榛滿目舟車不通商家販運貨物皆用馱駝以致商業未能發達後經張公維周提倡路政將舊有之安撫官道重事修治又修新開道以通延吉紅樺河道東通朝鮮下江口道以通樺甸朝陽鎮等處大小沙河古洞河等道以通和龍敦化惟然道路雖通而行旅仍少祇以沿途一帶俱係森林伏戎於莽劫掠時聞且夏秋之交淫雨連綿溝塘泥淖行路之難莫甚於此茲將本縣所通之地詳列如左

兩江口道

西北通吉林樺甸縣四百二十里至朝陽鎮六百里至吉林省城七百里

安撫官道

縣治與撫松以露水河分界屬於管界者一百六十里於民國十年張公維周督飭全境民力於密林中開闢一線以通往來寬約十二三丈名曰安撫官道由本縣至撫松縣城計二百八十里

新開道

北通吉省之延吉縣自本縣至延吉長三百里

紅旗河道

東至圖們江二百四十里至朝鮮界二百六十里至吉省和龍縣四百二

十里

安敦道

此道由安國縣起至吉屬敦化縣止故名曰安敦道綜計該道長二百六十里寬三丈道之兩旁挖掘濠溝寬三尺深三尺以便流通

修道緣由

安國縣境人烟寥落商業不振湖基由來實因道途梗塞故也公臣劉鈺堂董增祥錢淮堦穆興雲等爲交通便利起見將修道之利益迭呈縣署懇請轉咨吉屬之敦化樺甸兩縣署協助興修以利交通遂於民國十七年十月二十二日由縣通令各保一律興工按戶抽丁每民戶一家撥夫一名所有修道器皿及食糧等均係民夫自備百什家長分段督修此時雖未告竣待至明春定能蒞事嗣後客旅往來略無阻礙何患營業不發達地面不開通哉

橋樑

娘娘庫橋

在城西門外民國十二年八月修

太平橋

在縣西距城里餘民國十二年八月建修