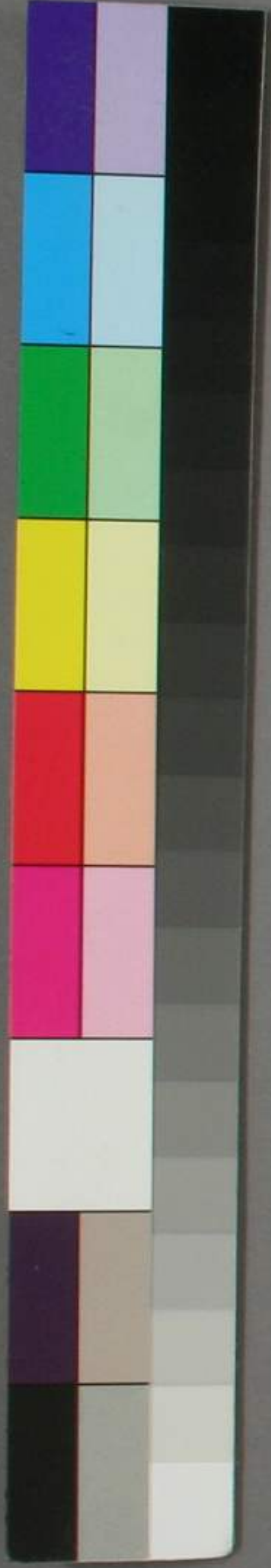


儒門事親

卷十一、十二

94
1116
4





難素撮要究治

太 太初也 太易也 未見氣也

戊胃 丁心 乙肝 甲膽

肺 心 小腸 大腸 三焦

未濕土 午君火 巳厥陰 辰寒水 卯燥金 寅相火 手少陰 手少陽 手陽明 手太陽

和 則 氣 從

是動則病者 氣之所感也 天之邪感則害人五臟 肝心脾肺腎實而不滿 可下之而已也 水穀之寒熱感則害人六腑 膽胃三焦膀胱

儒門事親撮要卷之十

松中堂



116
4

91-1932

識病用藥之圖

太素 始之質也		太始 始之形也		極	
癸腎	壬膀胱	辛肺	庚大腸	巳脾膽	
脾	腎	肝	膀胱	胃	膽
足太陰	丑濕土 足少陰	子君火 足厥陰	亥風木 足太陽	戌寒水 足陽明	酉燥金 足少陽
病		則		氣其違	
之所成也		所生病者血		可下之而已也	
		肌膚從外而入		地之濕氣感則	
		害人皮肉筋脉		不實可吐之而已也	
		膀胱大腸小腸滿而			

天地六元之位無此象之添圖

下絡大腸	肺 象上焦天	為金主清	金火合德	大虛	天
下絡小腸	心 絡包	君火主熱	火	天面	屬
下絡膽經	肝 象中焦人	風木主溫	水火合德	風雲萬物	屬
卷終	膽次	熒圭極熱	火	之路	屬
下絡腎	脾 象下焦地	濕土主涼	汞合德	地面	屬
旁絡膀胱	腎 泉黃	寒水主寒	水	黃泉	屬

醫明事親

卷之十一

傷甲事親

卷之十一

外有風寒暑濕屬天之四令無形也
內有饑飽勞逸屬天之四令有形也
一者始因氣動而內有所成者謂積聚癥瘕瘡癤疔瘻
起結核狂贅癩癧疏口癥堅也積也瘕氣血也
二者始因氣動而外有所成者謂癰腫瘡瘍疥癬疽
痔掉痰浮腫目赤爛瘡附腫疔毒之類是也
三者小因氣動而病生于內者謂留飲癖食饑飽勞
損宿食霍亂悲恐喜怒想慕憂結之類是也
四者不因氣動而病生于外者謂瘴氣賊魅虫蛇蠱
毒伏尸鬼擊衝薄墜墮風寒暑濕斫射割刺之類是

也

風木鬱之病

故民病胃脘當心而痛四肢兩脇咽膈不通飲食不
下甚則耳鳴眩轉目不識人善僵仆筋骨強直而不
用卒倒而無所知也

暑火鬱之病

故民病少氣瘡瘍癰腫脇肋胸背首面四肢臃腫
脹瘍涕嘔逆痰癢骨痛節疼及有動泄注下溫瘧腹
中暴痛血溢流注精液衰少目赤心痛甚則昏悶懊
惱善暴死也

濕土鬱之病

故民病心腹脹腹鳴而為數後甚則心痛脇腹嘔逆霍亂飲發注下肘腫身重脾熱之生也

燥金鬱之病

故民病欬逆心腹滿引少腹善暴痛不可反側噎乾面塵色惡金勝而木病也

寒水鬱之病

故民病寒客心痛腰椎痛大關節不利屈伸不便善厥痞堅腹滿陰乘陽故也

初之氣

自大寒至立春春分厥陰風木之位陽用事而氣微故曰少陽得甲子元頭常准以大寒交初之氣分以六周甲子以應六氣下倣一月正月二月少陽三陰三陽亦同

二之氣

春分至小滿少陰君火之位陽氣清明之間又陽明之位

三之氣

小滿至大暑少陽相火之位陽氣發萬物俱成故亦云太陽旺其脉洪大而長天氣并萬物人脉盛衰造

物造化亦同

四之氣

大暑至秋分太陰濕土之位天氣吉感夏後陰已用
事故曰太陰旺此三陰三陽與天氣標本陰陽異矣
脉緩大而長燥金旺緊細短氣以萬物乾燥明可見
矣

五之氣

秋分至小雪陽明燥金之位氣衰陰盛故云金氣旺
其脉細而微
終之氣

分疑
水字

小雪至大寒太陽寒分之位陰極而盡天氣所收故
曰厥陰旺厥者盡也

風木肝酸

達鍼

與膽為表裏東方木也色青外應目主治血芍藥味
酸微寒澤瀉鹹平烏梅酸熱
諸風掉眩皆屬於肝木主動
者因而越之可刺大敦亦同
法曰達者吐也其高

暑火心苦

發汗

與小腸為表裏南方火色外應舌主血運諸經大黃
苦寒木香苦温黃連苦凉沒藥苦熱

諸痛痒瘡瘍皆屬於心火治法曰熱者汗之令其疎散也可刺少衝灸之亦同

濕土脾甘 奪鉞

與胃為表裏中央土也色黃應唇主肌肉應四時蜜甘涼甘草甘平

諸濕腫滿皆屬於脾土治法曰奪者瀉也分陰陽利水道可刺隱白灸亦同

燥金肺辛 清鉞

與大腸為表裏西方金也色白外應皮毛鼻亦行氣乾薑辛熱生薑辛溫薄荷辛涼

諸氣憤鬱皆屬於肺金治法曰清者清膈利小便解表可刺少商灸亦同

寒水腎鹹 折鉞

與膀胱為表裏北方水也色黑外應耳主骨髓牡蠣鹹寒水蛭鹹寒

諸寒收引皆屬於腎水治法曰折之謂抑之制其衝逆可刺涌泉灸亦同

大寒子上初之氣

初之氣為病多發欬風痰風厥涎潮痺塞口喎半身不遂失音風癩風中婦人胸中留飲兩膈腹微痛

嘔逆惡心旋運驚悸狂陽心風搖擗顛掉初之氣病
宜以瓜蒂散吐之在下泄之

春分卯上二之氣

二之氣為病多發風溫風熱經曰風傷於陽濕傷於
陰微頭痛身熱發作風溫之候風傷於衛氣也濕傷
於脾氣也是以風溫為病陰陽俱自浮汗出身重多
眠鼻息語言難出此已上二證不宜下若與巴豆大
毒丸藥熱證併生重者必死二之氣病宜以桂枝麻
黃湯發汗而已

小滿巳上三之氣

陽者上當
有太字

三之氣為病多發熱皆傳足經者多矣太陽陽明少
陽太陰少陰厥陰陽者發熱惡寒頭項痛腰脊強陽
明身熱目疼鼻乾不得卧少陽者胸脇痛耳聾口苦
寒熱往來而嘔此三陽屬熱太陰者腹滿咽乾手足
自溫自利不渴或腹滿時痛少陰者故口燥舌乾而
渴厥陰者腹滿囊縮喘熱悶亂四肢厥冷爪甲青色
三之氣病宜以清涼上溫下養不宜用巴豆丸下之
大暑未上四之氣

四之氣為病多發暑氣頭痛身熱發渴不宜作熱病
治宜以白虎湯得此病不傳染次發脾泄胃泄大腸

泄小腸泄大瘕泄霍亂吐瀉下痢及赤白相雜水穀
不分消腸鳴切痛面浮足腫目黃口乾脹滿氣痞手
足無力小兒亦如此四之氣病宜滲泄五苓散之類
秋分酉上五之氣

五之氣為病多發喘息嘔逆欬嗽及婦人寒熱往來
瘡瘡痺痔消渴中滿小兒斑癩瘡疱五之氣病宜以
大小柴胡湯宜解治表裏之類

小雪亥上終之氣

終之氣為病多發風痰風寒濕痺四肢秋收多冬水
復旺水濕相搏肺氣又衰冬寒甚故發則收則痿厥

弱無以運用水液澄清冷大寒之疾積滯癥塊寒疝
血癥凡氣之疾終之氣病宜破積發汗之類

肝之經足厥陰風乙木

是動則病腰痛不可以伸丈夫癩疝婦人少腹腫
甚則嗑乾面塵脫色是肝所生病者胸滿嘔逆飧泄
狐疝遺溺閉癢為此諸病

膽之經足少陽風甲木

是動則病口苦善太息心脇痛不能轉側甚則面微
有塵體無膏澤足外反熱是為陽厥是主骨所生病
者頭痛頷痛目內眦痛缺盆中腫痛腋下腫馬刀俠

備門事類 卷之十
瘰癧汗出振寒瘡胸脇肋髀膝外至脛絕骨外踝前及
諸癰皆痛小指次指不用爲此諸病

心之經手少陰暑下火

是動則病噎乾心痛渴而欲飲是爲臂厥是主心所
生病者目黃脇痛臍臂內後廉痛厥掌中熱痛爲此
諸病

小腸經手太陽暑丙火

是動則病噎痛頰腫不可以顧肩似拔臍似折是主
液所生病者耳聾目黃頰腫頰頰有臍肘臂外後廉
痛爲此諸病

脾之經足太陰濕巳土

是動則病舌本強食則嘔胃脘痛腹脹善噫得後與
氣且快然如衰身體皆重是主脾所生病者舌本痛
體不能動搖食不下煩心心下急痛溇瘕泄水閉黃
疸不能卧強立股膝內腫厥足大指不用爲此諸病

胃之經足陽明濕戊土

是動則病灑灑振寒善呻數欠顏黑至則惡人與火
聞木聲則惕然而驚心欲動獨閉戶塞牖而處甚則
欲上高而歌棄衣而走責響腹脹是爲齧厥是主血
所生病者狂瘡溫淫汗出軌衄口喎唇胗頸腫喉痺

大腹水腫膝臏腫痛循膺乳氣衝股伏兔胛外廉足
跗上皆痛中指不用氣盛則身以前皆熱其有餘于
胃則消穀善饑溺色黃氣不足則身以前皆寒悚胃
中寒則脹滿為此諸病

心包絡手厥陰為母血

是動則病手心熱臂肘掌急腋腫甚則胸脇支滿心
中憺憺大動面赤目黃喜笑不休是主脈所生病者
煩心心痛掌中熱為此諸病

三焦經手少陽為父氣

是動則病耳聾漚漚焯焯噎腫喉痺是主氣所生病

者汗出目鉞背痛耳後肩臑肘臂外皆痛小指次指
不用為此諸病

大腸經手陽明燥稟金

是動則病齒痛頸腫是主津液所生病者目黃口乾
鼽衄喉痺肩前臑痛大指次指痛不用氣有餘則當
脉所過者熱腫虛則寒慄不復為此諸病

肺之經手太陰燥辛金

是動則病肺脹滿膨膈而喘欬缺盆中痛甚則交兩
手而脅此為臂厥是主肺所生病者欬上氣喘渴煩
心胸滿臑臂內前廉痛厥掌中熱氣盛有餘則有背

痛風寒汗出中風小便數而欠氣虛則肩背痛寒少氣不足以息溺色變為此諸病

腎之經足少陰寒水

是動則病饑不欲食面如漆柴欬唾則有血喝喝坐而欲起目眈眈如無所見心如懸若饑狀氣不足則善恐心惕惕如人將捕之是為骨厥是主腎所生病者口熱舌乾噤腫上氣噎乾及痛煩心心痛黃疸腸辟脊股內後廉痛痿厥躄足下熱而痛為此諸病

膀胱經足太陽寒水

是動則病衝頭痛目眈眈項如拔脊痛腰似折解不

可以曲伸如結踠如裂是為蹠厥是主筋所生病者疔瘡狂癲疾頭顛項痛目黃淚出衄衄項背腰尻脚

風治法風淫于內治以辛涼佐以甘草以甘緩之以辛散之

防風通聖散

天麻散

防風湯

祛風湯

小續命湯

消風散

排風湯

暑治法熱淫于內治以鹹寒佐以甘苦以酸收之以苦發之

白虎湯

桂苓湯

玉壺丸

碧玉散

玉露散

石膏湯

濕治法濕淫于內治以苦熱佐以鹹淡以苦燥之以淡泄之

白木木香散

桂苓白朮丸

五苓散

葶藶木香散

益元散

神助散

火治法火淫于內治以鹹寒佐以甘辛以酸收之以苦發之

涼膈散

解毒丸

神功丸

八正散

調胃散

大小承氣湯

燥治法燥淫于內治以苦溫佐以甘辛以辛潤之以

苦下之

神功丸

麻仁丸

脾約丸

潤體丸

潤腸丸

四生丸

葶藶散

寒治法寒淫于內治以甘熱佐以苦辛以辛散之以苦堅之

薑附湯

四逆湯

二薑湯

木附湯

大戊巳丸

附子理中湯

六門病證藥方

風門獨治於內者

傷門專藥
傷門專藥
卷之十

防風通聖散

防風天麻丸

防風湯

小續命湯

消風散

祛風丸

承氣湯

陷胸湯

神芎丸

大黃丸

備急丹

暑門獨治於外者

白虎湯

桂苓甘露散

化痰玉壺丸

益元散

玉露散

石膏散

拔毒散

生肌散

魚膽丸

金絲膏

生肌散

濕門兼治於內者

五苓散

葶藶木香散

白朮木香散

益元散

大橘皮湯

桂苓白朮丸

神助散

湯藥

小柴胡湯

柴胡飲子

防風通聖散

防風當歸飲子

火門兼治於

黃連解毒湯

神芎丸

八正散

調胃散

調胃承氣湯

桂苓湯

麻黃湯

小建中湯

升麻湯

五積散

燥門先治於內後治於外者

香門專藥

卷之十

十一

神芎丸
內經脾約丸

麻仁丸

潤體丸

四生丸

正蘇精

謂寒藥攻其裏大黃蕪牽牛之類
謂熱藥攻其表桂枝麻黃升麻之類

薑

四逆湯神毒二薑湯
術附湯

寒者先治於外
後治於內者

老百嗽丸

理中丸

謂寒藥攻其裏

謂熱藥攻其裏

謂寒藥攻其裏

內經濕變五泄

六氣曰天無形風暑濕火燥寒

五形濕屬戊巳濕入肺經為實

六味屬地有質酸苦甘辛鹹淡
五臟濕屬脾胃濕入下腸為虛

胃泄風濕

夫

穀出色黃風乘胃也宜化劑

之類

脾瀉散

夫脾泄者腹脹滿注實則生嘔逆
三證宜和劑淡劑
甘劑清劑之類

大腸泄燥濕

夫大腸泄者腸鳴切痛先宜寒劑奪之
次甘劑分其

陰陽也

小腸泄熱濕

夫小腸泄者澁而便膿血少腹痛宜寒劑奪之淡劑

大便泄熱

夫裏

後

胃泄風濕

飧泄春傷風濕胃必成泄春食不化亦成飧泄風而

屎作

洞泄春傷於風邪氣留連乃為洞泄瀉下褐色治法
同上又黃芩芍藥六一散濕氣在下又宜以苦劑越之
洞泄金匱十全大補丸
風必兼濟甘瀉
則生益發重瀉外者死於庚辛之日如屎臭者不治
霍亂吐瀉寒熱不化陰陽錯亂可服淡劑調以水
水令頓服之則愈
注下火氣太過宜涼劑又宜淡劑調水水令頓服
之則愈此為暴下不止也
腫蠱三焦閉澁水道不行水滯皮膚身體否腫宜

屍
一作

後夫
飧飧

洞同洞風則霍水注

陰陽也

小腸泄熱濕

夫小腸泄者溲而便膿血少腹痛宜寒劑奪之淡劑

甘劑分之

劑奪之

泄風而

以下2丁

貼り付きのため

撮影不可

腫蠱三焦閉澁水道不行水滿皮膚身體不腫宜

注下

色治法
越之
屬甲乙
小便澁
者不治
調以水

風乳痔相連

金櫃十全五泄法後論

天之氣一也一之用為風火燥濕寒暑故濕之氣一
之一也相乘而為五變其化在天為雨在地為泥在
入為脾甚則為泄故風而濕其泄也胃暑而濕其泄
也脾燥而濕其泄也大腸熱而濕其泄也小腸寒而
濕其泄也大瘕若胃不巳變而為飧泄飧泄不巳變
而為洞泄洞泄不巳變而為脾泄寒中此風乘濕之
變也若脾泄不巳變而為霍亂霍亂不巳變而為注
下注下不巳變而為腫蠱此暑乘濕之變也若大腸

濕乘疑當
作來濕

泄不巳變而為腹脹腹脹不巳變而為腸鳴腸鳴不
巳變而為支滿鶩溇此燥乘氣之變也若小腸泄不
巳變而為腸澼腸澼不巳變而為臑毒臑毒不巳變
而為前後便血此熱乘濕之變也若大瘕泄不巳變
而為脫肛脫肛不巳變而為廣腸痛廣腸痛不巳變
而為乳痔腸風此寒乘濕之變也凡此二十五變若
無濕則終不成疾况脾胃二土共管中州脾好飲脾
亦惡濕此泄之所由生也凡下痢之脉微且小者生
浮大者死水腫之反是浮大者生沉細者死夫病在
裏脉沉在表脉浮裏當下之表當汗之下痢而脉浮

二字下疑
當用百脉字

滑水腫者脉沉細表裏俱受病故不治也凡下血便
血兩手脉俱弦者死絕俱滑大者生血温身熱者死
王太僕則曰若下血而身熱血温是血去而外逸也
血属火故也七日而死者火之成數也夫殮泄得之
於風亦汗可愈或伏驚怖則膽木受邪暴下綠水蓋
謂戊巳見伐於甲木也嬰兒泄綠水素問有嬰兒風
理亦如之洞泄者殮泄之甚但殮泄近於洞泄洞泄
久則寒中温之可也治法曰和之則可也汗之則不
可蓋在腑則易治入臟則難攻洞泄寒中自府而入
臟宜和解而勿爭水腫之作者未遽而然也由温遍

於大腸小溲自瀦水湿既瀦腫滿日倍面黃腹大肢
體如泥湿氣周身難專一法越其高而奪其下發其
表而滲其中酸收而辛散淡滲而苦堅用攻劑以救
其甚緩劑以平其餘如是則孤精得氣獨魄反陽亦
可保形陳奎去而单府累矣彼豆蔻烏梅壘粟藁勿
驟用也設病形一變必致大悞或通而寒或塞而通
寒塞通通豈限一法世俗止知塞劑之能塞而不知
通劑之能塞者拘於方也凡治湿皆以利小溲為主
諸泄不已宜灸水分穴謂水穀之所別也臍之上
寸半灸五七壯腹鳴如雷水道行之候也凡湿勿鐵

內經雖云繆刺其處莫若以張長沙治傷寒法治之
蓋泄者亦四時傷寒之一也仲景曰上涌而下泄表
汗而裏攻半在表半在裏則宜和解之表裏俱見隨
證滲泄此雖以治傷寒其於治濕也同仍察脈以視
深淺問年壯以視虛實所投必如其意矣頃高水縣
白堤酒監單昭信病癩泄逾年不愈此邑劉繼先命
予藥之為桂枝麻黃湯數劑一劑而愈因作五泄圖
撫難素本意書錄于上刊而行之誠有望于後之君
子戴人張子和述已上之圖校改為篇法
儒門事親卷之十

戴人張子和著
新安吳勉學校

儒門事親卷之十一

風論

論曰人之生也負陰而抱陽人居一氣道在其中矣
外有八邪之相盪內有喜怒之交侵真氣內弱風邪
襲之風之傷人或為寒熱或為疼痛或為偏枯或為
拘攣其候不一風者善行而數變此乃風者百病之
始萬病之長也蓋內不得通外不得泄此謂之病生
於變亂也或失音而昏冒或口目而喎斜可用一聖

三疑當在

散吐之或不知人事者或牙關緊急者粥不能下不能嚥者煎三聖散鼻內灌之吐出涎沫口自開也次服無憂散通解丸通聖涼膈人參半夏丸桂苓甘露散消風散熱除濕潤養液之寒藥辨而用之切忌雞猪魚兔油膩酒醋蒼麩動風之物及引痰之食大凡頭風眩暈手足麻痺胃脘發痛心酸滿悶按之有聲皆因風風寒濕三氣雜至合而為痺也在上謂之停飲可用獨_下散吐之吐訖後服清上辛涼之藥通聖散加半夏之辛仲景云此痰結胸中而致也大凡風癩病發項強直視不省人事此及肝經有熱

也或有咬牙者先用薄荷苦酒湯吐之吐後可服瀉青丸下之次服加減通聖散顯_下牙謔用導赤散治之則愈如病發甚可用輕粉白礬礞石代赭石發過米飲調之經云重劑以鎮之大凡人病雷頭懶手俗呼之謬名也頭痛昏眩皆因浴髮而得之即為首風此因邪風在於胸中熱甚化而為痰風之所致也可以茶調散吐之吐訖次用藏用丸下之後可服烏荆丸若是雷頭者上部多有赤腫結核或面熱無汗經云火鬱發之開導之決之可用錐鍼出血則愈靈樞經云奪血者無汗奪汗者無

血血汗俱蕩豈不妙哉。衰老者可用涼膈解毒消風散熱為治。年壯者可以蕩滌積熱。大黃牽牛氣血宣通便無壅滯而愈。

凡人患目腫經年不瘥。俗言頭風。所注更加頭痛者。豈非頭風者歟。此乃足厥陰肝之經。手少陰心之經。兼五臟俱有大熱也。可先用通解丸。通利大小便。大黃桃飲子治肝熱者。羌活決明散服之。大有神効。
驗頭風
凡人有痰出。俗言作冷痰者。非也。內經曰。肝液不禁。此大熱薰蒸於肝也。熱極生風。風衝於外。火發於內。

風熱相搏。此大痰出也。內外皆治。可以愈也。治外以貝母一枚。白膩者。加胡椒七枚。不犯銅鐵。細研。臨臥點之。治內者。去痰最熱之劑。可用當歸飲子服之。陽熱甚者。目睛發痛。不可忍者。可用四物湯加漢防己。草龍膽。送下。神效。九五七十九丸。利三五五行。則愈。凡人病痰發者。其證不一。蓋有五焉。一曰風痰。二曰熱痰。三曰濕痰。四曰酒痰。五曰沫痰。諸痰在於膈上。使頭目不能清利。涕唾稠粘。或欬唾喘滿。或時發潮熱。可用獨聖散吐之。次服加減飲子。或疏風丸。間而服之。內經曰。所謂流濕潤燥之義也。

凡人但冒風邪，濕病前三日在表未入於裏，其候頭項強痛，身熱惡風寒，有汗無汗，腰痛不得俛仰，可用益元散五錢，通聖散五錢，相合服之，名曰雙解散。用水一大椀，生薑十餘片，連翹白五七莖，薑豉一撮，煎至三五沸，去滓，先服大半，良久以釵子探咽喉中，吐出痰涎，不可嗽口，次又服少半，投之，如未汗出，更用葱醋酸辣湯再投之，衣被蓋覆，汗出則愈矣。氣交變大論云：歲火或過炎暑流行，火氣太劇，肺金受邪，上應熒惑，大而而燥，其病熱鬱，可用辛涼之劑。萬舉萬全夫操蒸之世藥，宜辛涼以解火，治世人民安靜。

如用升麻此湯散辛溫之劑，亦無加室亦可。加葱白鹽豉上無之也。表而解之內經曰：因其輕而揚之，揚者發揚，暈眩汁之後宜大將息，旬日之後不可犯之，犯之其病復作也。

凡傷寒疫癘一法若無藥之處，可用酸薤汁一大椀，煎三五沸，去菜葉，飲訖候少時，用釵子咽喉中探吐，如此三次，再煎葱醋湯投之，衣被蓋覆，汗出而瘥。內經曰：醋苦涌泄為陰傷寒，三日頭痛身熱，病在上宜涌之，涌後以淡粥養之。又一法用鳳凰臺散，啗於鼻內，連嚏二三十次，噎藥。

醋疑當
作酸

凡人但冒風邪，溫病前二日在表未入於裏，其候頭項強痛，身熱惡風寒，有汗無汗，腰痛不得俛仰，可用益元散五錢，通聖散五錢，相合服之，名曰雙解散，用

至其散一撮，探咽喉中，如未汗出，更則愈矣。氣交刺肺，金受邪，亦之劑。萬舉其人，民安靜。

以下2丁
貼り付きのため
撮影不可

醋煨
作酸

如此三次，再煎葱醋湯，投之。衣被蓋覆，汗出而瘥。內經曰：醋苦涌泄為陰傷寒。三日頭痛，身熱病在上，宜涌之。涌後以淡粥養之。又一法用鳳凰臺散，啗於鼻內，連嚏二三十次，噤藥。

加室亦可
因其輕而
日之後不
汗一大碗
喉中探吐

已丸丹砂選而用之若依法服之決有神効

論火熱二門

凡傷寒中風溫疫時氣冒暑感四時不正之氣若邪
毒之氣人或感之始于巨陽受之二日陽明受之三日
少陽受之前三日在于表陽也後三日在于裏陰
也內經熱論通謂之傷寒熱病者言一身之熱氣也
傷寒者外感于寒邪也夫傷寒之寒熱者惡寒爲表
熱裏和故惡寒脈微天也發熱爲裏熱表和故發熱
脈滑實也吐法而解之用拔雪湯主之生薑葱
白豆豉同煎葶藶苦酒湯上而越之若病人脈沉實

者或不大溲猶謂證誤不必拘日數急攻于裏可用
通解丸胃中濕燥者大承氣湯下之慎不可用銀粉
巴豆粉霜杏仁羌活熱性之藥用之必致危殆仲景
云調理傷寒者皆在汗下之理當明表裏無不愈矣
差之毫釐失之千里深可慎之汗下之後切宜慎口
可服淡粥而養之不然其病復作

又論傷寒七八日潮熱腹滿發黃有斑者何臟使然
內經云手太陰肺經足太陰脾經足陽明胃經手少
陰心經此四經受病也仲景云兩寸口脈俱浮滑胸
中有痰攻上者可用瓜蒂散吐之吐後隨證調治處

汗內經云病名傷寒夾勞之證也治之奈何病在上者其高者因而越之可用防已散吐之吐後切用通解丸一服次服人參黃耆散當歸飲子加減小柴胡湯擇而用之內經謂男女之證皆同類用其治法也依此調治無不取效矣

凡大病心胸痞悶不欲飲食身體壯熱口燥舌乾大小便不利有一工治之說下元虛冷便投煖藥十數服其病不愈又一醫所論與前亦同又投煖藥五七日其證漸愈病請余治之診脈而說曰審問日數飲食大小便何似小便赤色大便黑色便言傷寒瘵

血之證切用大黃芍藥湯二劑次服犀角地黃湯二服後用通解丸一服換過太便黃色以為効驗此藥服十餘服方可病瘥矣

凡男子婦人所顯證候皮膚發熱肌肉消瘦四肢倦怠兼有頭痛頰赤心忪唇乾舌燥日晡潮熱夜有盜汗涕唾稠粘胸膈不利或時喘嗽五心煩熱睡卧不安飲食減少多思水漿經脈不通病名曰何病奇病論曰女子不月血滯之病也男子腎虛精不足也凡治此證降心火益腎水此之謂也可先用通解丸瀉三二行次服當歸飲子又用加減五苓散木香三稜

九人參黃芪散犀角散之類詳其虛實選而用之若
咯膿咯血大小便血但亡血者不可宣吐勿服酸辛
熱物薑附之類藥不可不戒慎也若犯諸亡血之證
者不可發汗不可溫補脾胃之藥若服之雖進飲食
不生肌肉此病轉加危篤乃成虛勞之病也

凡醫人不明發表攻裏亂投湯劑有悞性命更大忌
夏月燔炎中脘臍下關元氣海背俞三里等燔炎干
百壯者全無一効使病者反受其殃豈不痛哉虛勞
之疾私謂通辛酸之物不可食之但可食者謹
按神農食療和與之菠稜葵菜水水清涼之物不可

禁也且圖經滑利腸胃使氣血並無壅礙燥熱經
日穀入胃其液道乃行水入於經其血乃成若不思
慎致令病人胃口閉澁則形體漸瘦此乃死之由也
諸勞皆倣此但諸人咯膿血衄血大小便血者可服
三黃丸黃連解毒丸涼膈散加桔梗當歸大黃芍藥
犀角地黃湯大作劑料時時呷之內經曰所謂邪熱
傷於肝心之病依此調治萬舉萬全矣

凡人年四十以上日久多言以致虛損面色黧黑飲
食無味心胸痞悶四肢倦怠肌體餘熱大小便不利
治之奈何內經曰不可熱補之夫男子腎虛水不足

也凡補虛之劑多用烏附天雄之類豈知腎惡燥也
女子陰虛血不足也凡補虛多以陽劑是以知陽勝
而陰虧也不可用性熱之藥補之空心可服加減八
物丸當歸飲子減桂五苓散煩渴加益元名曰淡滲
散更服通解丸顯仁丸亦可服之大有神効

凡人有臟毒下血何謂也生氣通天論曰邪熱傷肝
因而大飽筋脉橫解腸辟為痔故膿血者血隨熱行
參差入于腸胃之腸乃成瀉血也若身體壯熱則為
難治身虛者治也可先調中消血蕩除積血瀉之
三二行瀉後服芍藥蘗皮丸黃連解毒湯五苓散益

元散各停新汲水調下五七錢甚者取地黃汁半盞
服之則愈矣

凡下利膿血腹痛頭暈者何也諸痛痒皆屬於心火
也可用通解丸加減瀉之量其虛實用之次用消濕
散加生薑大棗芍藥服之瀉訖又用新水調五苓散
服之

又一法煎燈心湯調下益元散五七錢此病大忌油
膩腥葷熱物

濕熱門

凡吐瀉而瀉病名曰何也內經熱論云此乃轉筋霍

亂之證也何氣使然此乃邪氣在于中焦使陰陽二氣不能升降其證心痛而吐吐則先腹痛而瀉心腹俱痛則吐瀉並作使致揮霍之間自然撩亂此證喜寒涼之物可用冰水調五苓散元則愈矣大忌熱物轉筋之病治之奈何經曰勞者溫之溫者溫存之意也

又一法生薑湯益元散白朮散禹攻散加水沉冷細細呷之渴未止者頻頻飲之如無米新汲水亦得用之大忌注湯淋附種種之燥藥不可服之服之必死如無藥處可服地漿地漿者掘地作坑注新水

于其中攪渾旋旋取澄清者飲三五盞立愈

凡大人注瀉注水瀉不止內經曰此名暴速注瀉久而不愈者為涌泄注下此乃火運太過之病也火注暴速故也急宜用新汲水調下甘露飲子五苓散天水散或用井花水煎此藥放冷服之病即瘥矣不可用御米殼乾薑豆豉聖散子之類縱然瀉止腸胃氣滯不通變為腹脹此法宜分陰陽利水道乃為治法之妙也

上古天真論云一陰一陽之謂道故男女有陰陽之質不同則天癸精血之形亦異陰靜而海滿血溢陽

動而應合精泄二者通和故能有子易繫辭曰男女
構精萬物化生人稟天地而成形也

風門

凡風中失音悶亂口眼喎斜內經曰風之為病善行
而數變感則害人有倉卒之變故百病皆生於風也
可用三聖散鼻內灌之吐出涎口自開也如不省人
事牙關緊閉粥藥不能下者用此藥如無此證可三
聖散吐之次服通聖涼膈人參半夏丸桂苓甘露散
等切忌醋煎醋煮醋蒸麵動風之物引痰之食吐
痰之中對聖論中

凡頭風至或手足麻痺胃脘發痛心腹滿悶按如冰
聲可用三聖散注水吐訖可用清上辛涼之藥神景
曰此寒痰結在胸壅而致然也

凡癩病至于呆證者用三聖散吐之於煖室中勿令
透風可以汗下吐三法俱行次服通聖散百餘日則
愈矣

凡雷頭懶于俗呼之謬名也此疾胸中有寒痰由多
沐之所致也可以茶調散吐訖三二升次用神芫丸
下訖三五行然後服愈風餅子則愈矣此雷頭者是
頭上有赤腫結核或如酸棗狀可用銚鍼出血則愈

凡赤目經年不愈是謂頭風所注更加頭痛可用獨
聖散吐之次服洗心散八正散之類赤目腫作是足
厥陰肝經有熱用利小便瀉肝經除風熱之寒藥則
愈矣

凡風衝泣下俗呼為冷淚者謬也內經曰大陽不能
禁固因風衝于外火焚于內風熱相搏由此泣下內
經曰熱則五液皆出熱甚則淚出治之以貝母一枚
白膩者佳胡椒七枚不犯銅鐵研細點之臨卧治法
曰風宜辛散寒宜甘發氣遇寒則凝血得熱則散
凡諸痰在於膈上使頭目不能清利涕唾稠粘或欬

嗽喘滿時發潮熱可用獨聖散吐之次服搜風丸之
類內經曰所謂流濕潤燥之義也

凡冒風時氣溫病傷寒三日已裏頭痛身熱惡寒可
用通聖散益元散各五七錢水一大椀入生薑十餘
片連鬚葱白十餘莖豆豉一撮同煎三五沸去滓先
服多半良久以斂子探於咽中吐了不得嗽口次用
少半投之更用酸辛葱醋湯投之衣被蓋覆汗出則
解夫擾攘之世常與內經歲火太過同法歲火太過
炎暑流行火氣大劇金肺受邪上應熒惑大而明顯
若用辛涼之劑解之萬舉萬全人民安靜則便同水

傷疑復字

化可以升麻湯葛根湯敗毒散辛溫之劑解之雖有潮熱亦無加害亦可加豆豉葱白上涌而表汗自出內經曰因其輕而揚之揚者發揚也吐汗所以發寒熱之邪也吐汗之後必大將息旬日之後其邪不傷作也

凡大人小兒風濕寒三氣合而為痺及手足麻痺不仁內經曰榮虛衛實皮膚不仁痺而不知疼痛可用蔚金散吐之次服導水丸輕寒之藥泄之泄訖次以辛溫之劑發汗出後常服當歸芍藥烏附行經和血之藥則愈矣

凡風蛀牙疼久不愈者用鐵籤巴豆一枚以燈燎之煙盡存隔於牙根盤上燻之則愈

凡泄瀉米穀不化日夜無度腹中雷鳴下利完穀可用導水丸禹攻散泄之或病人老弱氣虛可用無憂散泄之再觀病勢強弱候一二可服胃風湯以治其風如不愈者更服桂枝麻黃湯汗之則愈內經曰夫風之中為腸風飧泄啓玄子云風入胃中上薰於胃故食不化而下泄又云暮食不化為飧泄又經云春傷於風夏為飧泄故風宜出汗腸中鳴者風以動之動而有聲慎不可用罌粟豆蔻乾薑太燥之藥病漸

者燥之去其濕則愈病甚者攻之不動反能爲害經曰其減則漸其加則甚可用五苓散去猪苓加入參散服之

凡富貴膏粱之家病瘧或間日或頻日發或熱多寒少或寒多熱少宜大柴胡湯下過三五行次服白虎湯或玉露散桂苓甘露散之類如不愈者是積熱太甚以神芎三花神祐丸調胃承氣湯等大作劑料下之下後以長流水煎五苓散服之或服小柴胡亦可或先以常山散吐之後服涼膈白虎之類必愈矣大忌發熱之物猪雞魚兔五辛之物犯之則再發也

凡田野貧寒之家病瘧爲飲食麤糲衣服寒薄勞力動作不覺膏粱同法臨發日可用野夫多効方中溫脾散治之如不愈服辰砂丹治之必愈矣如喫罷此藥以長流水煎茵陳湯服之不服食熱物爲瘧疾是傷暑伏熱故也內經曰夏傷於暑秋必病瘧

凡男子婦人骨蒸熱發皮膚枯乾痰唾稠粘四肢疼痛面赤唇焦盜汗煩燥睡卧不安或時喘嗽飲食無味困弱無力虛汗黃瘦等證內經曰男子因精不足女子因血不流而得此證可以茶調散輕瀉訖次以導水丸禹功散輕瀉三五行後服柴胡飲子桂苓甘

露散犀角散之類大搜風丸白朮丸調中湯木香檳榔丸人參散量虛實選而用之或咯血便血諸亡血者並不宜吐不可不知慎勿服以熱薑附之藥若服之飲食難進肌肉消減轉加危篤五勞之病今人不明發表攻裏遂候至此大忌暑月於手腕足踝上著灸以其手足者諸陽之表起于五指之外內經曰諸陽發四肢此穴皆是淺薄之處灸瘡最難痊也及胸穴中腕臍下皆有三里等穴或有灸數百壯者加以燔鍼復山於病人反受苦楚可不思之勞疾多饑所思之物但可食者宜照食療本草而與菠菜葵羹

水水涼物慎不可禁且因水穀入胃脈道乃行也若遇禁則則骨蒸而形體漸瘦而脈大乃死之候也諸勞皆倣此

凡病人虛勞多苦無力別無執證者宜補之可用無比山藥丸則愈矣

凡痔漏腫痛內經曰因而大飽筋脈橫解腸辟為痔而不愈變為漏痔與漏其治同法至真要大論云太陽之勝凝凜且至非時水冰痔瘡取法注云水氣太勝陽火不行此言陽火畏水鬱而為痔又少陰之復涕疹瘡瘍癰疽瘰痔注云火氣內蒸金氣外拒陽熱

內鬱故為癩疹瘡瘍疹甚亦為瘡也熱少則外生癩
疹熱多則內結癰疽小腸有熱則中外為痔其熱復
之變皆病於身後及外側也又靈樞云太陽經虛則
為痔瘡癰疾蓋水虛則火所乘故也可先用導水丸
禹功散瀉訖次服枳殼丸木香檳榔丸更以葵羹菠
菜通利腸胃大忌房室雞魚酒醋辛熱之物

凡富貴之人痰嗽多是厚味所致內經云所謂味厚
則發熱可服消水散加半夏以止嗽更服人參半夏
丸以化癆山嵐吐嗽定喘貧乏之人多感風冷寒濕
內經曰秋傷於濕冬生咳嗽可服寧神散寧肺散加



白木之類若效極面赤煩冤半晌者此火化乘肺也
宜詳辨

凡大人小兒癩瘡石淋及五種淋澀癢閉并臍腹痛
益元散主之以長流水調下蓋因熱在膀胱燥其津
液故俗謂冷淋者天下之通弊也五苓散減桂加益
元散名曰淡滲散凡兩目暴赤痛者腫不止睛脹翳
肉結成翳膜速宜用稗草左右鼻竅內彈之出血立
愈病甚人顛上百會穴攢竹眉間皆可出血則愈矣
口噤水緊扣衣領不可便噴水候血盡便吐了水蓋
暴赤腫痛腫乃龍火之疾養成之熱也難經曰目得

血而能視不得已而用之血化淚痛而所出經日本
病相傳先以治其氣急則治其標緩則治其本
又一法兩目赤腫發痛不止用長流水煎鹽湯吐之
次服神芎丸四物湯之類經曰暴病暴死皆屬於火
也又曰治病有緩急急則治其標緩則治其本標者
赤腫也本者火熱也鹽湯鹹寒所以制火兩目赤腫
痛不能開者以青金散鼻內噴之嚏之真氣上涌邪
氣自出矣
凡大人疔口疔疔唇緊用酸漿水洗去白痴臨卧貼
赴筵散如不愈貼鉛自霜散必愈矣

凡婦人男子喉閉腫痛不能言者刺兩手大拇指甲
甲如韭葉骨節穴也以銚鍼淺刺去血立愈如不
愈以溫血泥疔疔否漱是以熱導熱之法也
凡頭腫痛癰癩及胸臆脇肋之間或有瘡痂腫核不
消及膿水不止可用滄鹽一二兩炒過以長流水一
大碗煎之放溫作三五次頓服訖良久於咽喉中以
釵股探引吐之去冷痰三三升次服和血通經之藥
內經曰鹹味涌泄為陰銅人記少陽起於目銳骨行
耳後下脇肋過期門癰癧結核馬刀挾瘦足少陽膽
經多氣少血之病也

凡瘦袋脹悶養生論云兩山挾水其人多癯疾土厚水深其人多癯地勢使然也此可服人參化癯丹自消癯藥多用海藻海帶味屬鹹寒

凡背瘡初發便可用藏用丸王燭散大作劑料下臍臍一二十行次用銚針於腫焮處循紅暈周圍內密刺三層出膿日以溫軟帛拭去血甚者百會委中皆出後用退不行者之不可便服十味內托散其中犯官桂再定散發熱以背為陽更以熱投熱無乃太熱乎

凡便癰者誤名也乃男子血疝也難素所不載然而

是厥陰肝之經絡是血流行之道路也衝脉任脉督脉亦屬肝經也難經曰男子七疝血疝者乃七疝之末也水丸桃仁承氣湯或抵當湯投之同煎歸功散不散可以大作劑料大瀉一二行次以王燭息痛血通經之類是也世人多用大黃牡礪間有不愈者是不知和血通經之道也凡下疳久不愈者俗呼曰臊疳可以導水丸禹功散先瀉肝經訖以木香散傳之日上三兩度後服淡粥一二日止

凡一切惡瘡久不愈者以木香檳榔散貼之則愈矣

凡男子婦人欬逆俗呼曰吃忒乃陰陽不和之故火欲上行爲寒所抑寒不勝火故作凝滯之聲傷寒亦有此證並宜既濟散治之

濕門

凡男子婦人病水濕瀉注不止因服豆蔻烏梅薑附酸熱之劑經曰陽氣耗減於內陰精損削於外三焦閉溢水道不行或滿皮膚身體痞腫面黃腹大小便赤色兩足發冷身重不起內經曰諸濕腫滿皆屬脾土可用礬如散吹之如時月涼寒宜於煖室不透風處用火一盆藉火力出汗次以導水禹功量病人虛

實瀉十餘行濕去腫減則愈矣是汗下吐三法俱行三法行濕瀉虛先宜以淡漿粥養腸胃三兩日次服五苓散或燈心湯調下亦可如大勢未盡更服神功散以流濕潤燥分陰陽利水道既平之後宜大將息慎忌油鹽酒果房室等事二年則不復作矣

凡上喘中滿酸心腹脹時時作聲痞氣上下不能宣暢叔和云氣壅三焦不得昌是也可用獨聖散吐之次用導水禹功散輕瀉三四行使上下無礙氣血宣通並無壅滯後服平胃散五苓散益元甘露散分陰

陽利水道之藥則愈矣

凡老人久病大便澁滯不通者可服神功丸麻仁丸
時時服葵羹菠菜自然通利也

凡三焦者內經所謂肺消渴等可取生藕汁服則愈

寒門

經曰寒瘍流水俗呼為凍瘡因冬月行于冰雪中而
得此蓋或經年不愈者用坡野中淨土曬乾以大蒜
研如泥土裡發餅子如大觀錢厚薄量瘡口大小貼
之以火烘如干餅上灸之不計壯數以泥乾為度去
乾餅子再換濕餅灸不問多少直至瘡疔覺痛癢是

瘡活也然後口含藥水洗瘡用雞翎一二十莖縛作
刷子於瘡上洗刷淨以此洗刷不致肌肉損傷也以
軟帛拭乾次以蘇木香檳榔散傅之如夏月醫之更妙

內傷

凡一切冷食不消宿食不散亦類傷寒身熱惡寒戰
慄頭痛腰脊強不可用雙解散止可導飲丸木香檳
榔丸五六十丸量虛實加減利五七行所傷冷物宿
酒推盡頭痛病自愈矣次以五苓散生薑棗煎用長
流水煎取五六錢不可服酒癥丸進食丸此藥皆犯
巴豆有大毒故也

凡膏粱之人起居閑逸奉養過度酒食所傷以致中
脘留飲惡悶痞膈醋心可服木香導飲丸治之若田
野蕪蕞之人食疎衣薄動作勞役若酒食所傷心腹
滿悶醋心時時吐酸水可用進食丸以其勝毒也病
甚者每月瀉三五次
凡一切泥積或有水不能食使頭目昏眩不能清利
可茶調散吐之次服七宣丸木香檳榔丸
凡人咳嗽一齋或作悲笑啼泣擡昇重物忽然腰痛
氣刺不能轉側或不能出氣者可用不卧散噀之汗
出痛止

外傷治法

凡一切刃器所傷用風化石灰一斤龍骨四兩二味
爲細末先於端午日採下刺薊菜於端午日五更合
搗和成團子中間穿眼懸於背陰處陰乾搗羅爲末
於瘡上摻貼亦得裏外臙瘡并諸雜瘡皆効
凡犬咬蛇傷不可便貼膏藥及生肌散之類內經云
先治內而後治外可也先當用導水丸禹攻散之類
可瀉驚恐不散毒氣或瀉十餘行即時痛減腫消然
後可用膏藥生肌散之類傅之則愈矣
凡一切蟲獸所傷及背瘡腫毒杖瘡癩發或透入裏

者可服木香檳榔丸七八十九或至百餘丸生薑湯下五七行量虛實加減用之內經曰先治內而後治外是也

凡落馬墜井因而打撲便生心恙是痰涎散於上也內經曰所謂因氣動而病生於外宜三聖散空心吐之如本人虛弱瘦弱可用獨聖散吐之後服安魂之藥如定志丸之類牛黃人參朱砂之屬

婦人風門

凡婦人頭風眩暈登車乘船眩暈眼澁手麻髮脫健忘喜怒皆胸中宿痰所致可用芫蒂散吐之次以長

流水煎五苓散大人參半夏丸

凡婦人腰膝痛兩脚麻木惡寒喜暖內經曰風寒濕合而為痺先用服除濕丹七八十九量虛實以意加減次以禹攻散投之瀉十餘行清冷積水青黃涎沫為驗後用長流水煎生薑棗同五苓散服之風濕散而氣血自和也

凡婦人乳癰發痛者亦生于心也俗呼吹妳是也吹者風也風熱結于乳房之間血脉凝注久而不散潰腐為膿宜用益元散生薑湯調下冷服或新汲水時時呷之勿輟晝夜可三五十次自解矣或煎解毒湯

頓服之

火類門

凡婦人月事沉滯數月不行肌肉漸減內經曰小腸熱已滿移熱於大腸則伏瘕爲沉沉者月事沉滯不行故云伏瘕急宜桃仁承氣湯加當歸大作劑煎服不過三服立愈後用四物湯補之更宜服宣明中續命丸

凡婦人血崩或年及四十已上或悲哀太甚故然內經曰悲哀太甚則心系急心系急則肺舉而上焦不通熱氣在中故經云血崩下心系者血山也如父不愈則面黃肌熱瘦弱慎不可以熱治之蓋血得熱而散故禁之宜以當歸散等藥治之

凡婦人年五十以上經脈暴下婦人經血終于七七之數數外暴下者此乃內經所謂火主暴速亦因暴喜暴怒憂愁驚恐致然慎勿作冷病治之如下峻熱藥治之必死止宜黃連解毒湯以清上更用蓮殼棕毛灰以溲其下然後用四物湯玄胡索散涼血和經之藥也

凡婦人月事不來室女亦同內經曰謂月事不來皆是胞脉閉也胞脉者屬心而絡于胞中令氣上通於

肺心下不通故月事不來也可用茶調散吐之次用
玉燭散芎藭湯三和湯桂苓白朮散之類降心火益
腎水開胃進食分陰陽利水道之藥皆是也慎勿服
峻熱有毒之藥若服之變成肺痿骨蒸潮熱欬嗽咯
膿嘔血喘滿小大不便寢汗不止漸至形瘦脈失雖
遇良醫亦成不救嗚呼人之死者豈命使之然也
凡懷孕婦人病瘡可煎白虎湯小柴胡柴胡飲子等
藥如大便結熱也用大柴胡湯下微利過不可大吐
瀉恐傷其孕也經曰夏傷於暑秋必痰瘧
凡雙身婦人傷寒時氣溫疫頭痛身熱可用升麻散

張以第
五卷作熱

一兩水半椀大作劑料去滓分作二服先一服吐了
後一服勿吐飲以長流水加生薑棗煎五苓散熱以
之汗盡其瘧三五
凡婦人雙身大小便不利可用八正散大作劑料去
滑石加葵菜子煎服經曰膀胱不利為瘕瘕者小便
閉而不通也如八正散加木香取效更捷經曰膀胱
氣化則能出焉然後服五苓散三五服則愈矣
凡婦人身重九月而瘕瘕不言者是胞之絡脉不相
續也故不能言經曰無治也然有是言不若煎玉燭
散二兩水半椀同煎至七分去滓入蜜放溫時時呷

之令大下降肺金自清故聲復出也肺主聲音也
凡婦人難產者皆因燥澁緊斂故產戶不得開通宜
先於降誕之月自月之日用長流水調益元散日三
服產必易產後亦無一切虛熱氣血不和之疾如未
入月則不宜服之以滑石滑胎故也
凡婦人大產後或臍腹腰痛乃敗血惡物之致然也
醫者便作虛冷以燥熱藥治之誤已久矣難經曰諸
痛為實實者熱也可用導水丸禹功散瀉三五五行然
後以玉燭散和血通經降火益水之藥治之獨不可
便服黑神散燥熱之藥當同半產治之

凡婦人產後心風者不可便作風治之宜調胃承氣
湯二兩加當歸半兩細剉用水三四盞同煎去滓分
作二服大下三五行則愈矣如未愈以三聖散吐之
蓋風狂便屬陽

凡婦人產後一二日漸熱口乾可用新汲水調玉燭
散或水調甘露散亦妙勿作虛寒治之

濕門

凡婦人赤白帶下或出白物如脂可服導水丸禹功
散或單用無憂散量虛實加減泄訖服桂苓散五苓
散葶藶木香散同治濕法或用獨聖散上涌亦是室

女白帶下可用茶調散吐之吐訖可服導水丸禹功散瀉之次服葶藶木香散四物湯白朮散之類則愈矣治白帶者同瀉濕法則是也婦人有濁污水不止亦同此法也

寒門

凡婦人年二三十無病而無子經血如常或經血不調者乃陰不升而陽不降此上下不得交通有所滯礙不能為用故也可用獨聖散通訖寒痰二三升後用導水丸禹功散泄三五行或十餘行單用無憂散泄十餘行見虛寒熱虛實用之次服葱白粥三五日

胃氣宣通腸中得實可服玉燭散更助白朮散茯苓之類降火益水既濟之道當不數月而有孕內經曰婦人有癆瘵遺溺嗌乾諸證雖服妙藥針灸亦不能孕蓋衝脉督脉任脉有此病不能孕故也

半產

凡婦人半產俗呼曰小產或三四月或五六箇月皆為半產以男女成形故也或因憂恐暴怒悲哀太甚或因勞力撲打損傷及觸冒暑熱慎勿用黑神散以其化熱藥恐轉生他疾止宜用玉燭散和經湯之類凡婦人天生無乳者不治或因啼泣暴怒鬱結氣血

閉塞以致乳脉不通用精猪肉清湯調和美味於食
後調益元散五七錢連服三五服更用木梳梳乳房
週迴則乳汁自下也
又一法猪蹄調下益元散連服之
又一法針肩井二穴長驗

小兒風門

凡小兒三五歲或七八歲至十餘歲發驚涎潮搐搦
如拽鋸不省人事目睛喘急將欲死者內經曰此者
得之在母胎胞之所受悸惕驚駭恐懼之氣故令小
兒輕者為驚風天吊重者為癇病風搐胎中積熱者

此者之有
可係筋作皆

為臍風已上諸風證可用吐涎散吐之吐訖宜珠犀
龍麝清涼降痰之藥其食乳子母皆宜服之安魂定
魄之藥定志之類是也故婦人懷孕之日大忌悲
憂驚怖縱得子必有前疾小兒風熱涎嗽者可以通
聖加半夏同煎溫服
凡小兒疳溢眼數日不開皆風熱所致可服涼膈散
瀉肝經風熱鬱其鬱結散而自開也
凡小兒通身浮腫是風水腫也小便不通者宜利小
便則愈內經曰三焦閉塞水道不利水滿皮膚身體
痞腫是乘之故可用長流水加燈心煎五苓散時時

小兒風門

汗減七八分，三汗消盡，內外俱行也。

二火類

凡小兒瘡疱癩疹，疔瘡丹標等疾，如遇火運勝時，熒惑亂行之者，不可便用升麻散解之。升麻湯味辛性溫，內經曰：積溫而成熱，是謂重火。止可以辛涼之劑解之。如遇平時，可以辛溫蓋平時無事，便同水化，然而更宜靈生。便以者解。

可下，皆誤矣。豈不聞揚湯止沸，不如抽薪。內經曰：五寅五申之歲多發此病者，蓋明相火之所為也。又曰：少陽之瘡，疹外發，又曰：諸痛痒瘡瘍皆屬心火。王太醫端之起，皆自心生，豈可使用辛溫發散乎？致熱勢增劇，漸成臟毒，下血咬牙發搐，大熱明矣。如白虎加入參涼膈散，加當歸、桔梗，勿問秋冬，但見瘡疹用之，神良。

凡小兒瘡疱癩疹，疔瘡丹標，斑毒之後，臟毒下血，內經曰：少陽客氣勝，則丹標瘡疹于外也。蓋餘熱不解，故臟毒下血，治以黃連解毒湯、白虎湯、涼膈散、臨證。

選而用之所謂白虎舊說秋冬勿用皆悞也但有此
證便用之蓋其證屬相火故也大人亦同
凡小兒丹瘤浮腫毒赤走引遍身者乃邪熱之毒者
可用磁片擦出紫血其病立愈如不愈者後用涼膈
散加大黃芒硝利三五行爲效次用拔毒散搗三五
度必愈矣經曰丹熛赤瘤火之色也相火主之
凡小兒有赤瘤暴腫可先用牛黃通膈丸瀉之後用
陽起石散傳之則腫毒自消如不消可用銚針刺
血出而愈矣
凡小兒甜瘡久不愈者俗呼爲香瘡是也多在面部

自疑當
作日

兩耳前一法令母口中嚼白米成膏于耳塗之不過
三上則愈矣小兒并母皆忌雞猪魚兔酒醋動風發
熱之物如冷指亦同此法
凡小兒面上瘡謂眉煉瘡耳上謂之轍耳足上瘡謂
靴癬此三者一究其本皆謬名也經曰諸痛瘡瘍皆
屬心火乃血熱刺而致然也或謂內經曰大藥不可
使熱以爲皆然此不明造化之道也慎勿妄信可用
銚鍼刺之出血一刺不愈當復刺之再刺不愈則三
刺必愈矣內經曰血實者決之眉煉不可用藥傳之
以宜瘡多痒痒則爬矣藥入眼則自必損矣

凡小兒牙疳齒齲者是斷腐爛也下牙屬手陽明大腸之經燥金為主上牙屬足陽明胃經濕土上下是腸胃二經也或積熱於內或因服銀粉巴豆大毒之藥入于腸胃乳食不能勝其毒毒氣循經而至于齒斷牙縫嫩薄之分反內害也可以射香玉線子治之乳母臨卧常服黃連解毒湯一服牙疳病則愈矣凡小兒身熱吐瀉腹滿不進飲食可急與牛黃通膈丸下過四五次則自愈矣蓋乳食便屬水甚則成濕以治濕法治之用燥熱之藥非也凡小兒水泄不止可用五苓散與益元散各停用新

水調下三二錢頻服不拘時候若暴速注下甚者屬火涼膈通聖等散治之用者勿輕非深於造化者未易此語

凡小兒大人小便不通內經謂三焦約約者不行也可用長流水煎六一正散時時嚙之大小便利則止若不因熱藥所致而致此者易治或因多服熱藥而燥烈至此者非惟難治不幸夫耳亦可用蜜水調益元散送通膈丸凡小兒久瀉不止至八九月間變為秋深冷痢泄瀉者清白時時撮痛乳癖不化可用養脾丸如黍米大

每服二三十九丸米飲送下日進三服則愈益黃散亦
可用之
凡治小兒之法不可用極寒極熱之藥及峻補峻瀉
之劑或誤用巴豆杏仁硫黃膩粉之藥若用此藥友
生他病小兒易虛易實腸胃嫩弱不勝其毒若治之
用此陰陽利水道最為急用桂苓甘露散之類

儒門事親卷之十二

戴人張子和著
新安吳勉學校

吐劑

三聖散

防風 三兩 去蘆 瓜蒂 三兩 搗碎 碾破 以蒂卷定 連
另放 末 將 碎 炒 微 黃 攻 藜蘆 去苗 及 心 加 破
入 末 一 處 同 炒 黃 用 用之 或 一 兩 或
半兩 或 一分

右各為麤末每服約半兩以薑汁三茶盞先用二
盞煎三五沸去蘆汁次入一盞煎至二三沸却原

二盞同上處熬二沸去滓澄清放溫徐徐服之不
必盡劑以此為度

芪蒂散

芪蒂七十 赤小豆七十 人參半兩

甘草半兩或二錢五分

右為細末每服一錢或半錢或二錢量虛實加減
用之空心薑汁調下服之

稀涎散

猪牙一兩 礞石半兩 藜蘆半兩

右為細末每服半錢或一二錢幹開牙關漿水調

下瀉之

蔚金散

蔚金 滑石 川芎 各半兩

右為細末每服一二錢量虛實加減以薑汁調下
空心服之

茶調散

芪蒂不以多少好茶中停

右為細末每服二錢薑汁調下空心用之

獨聖散

芪蒂不以多少

右為細末每服一錢或二錢薑汁調下服之助氣
加全蝎頭痛加蔚金

碧雲散 治小兒驚風有涎

膽礬 半兩 銅青 一分 粉霜 一錢 輕粉 分

右研為細末每服一字薄荷湯調下用之如中風
用漿水調服

常山散

常山 老 甘草 二兩半

右為細末煎空心服之

青黛散

猪牙皂角 二箇 玄胡索 一箇 青黛 少許
右為細末內灌之其涎自出

防風通聖散

防風 川芎 當歸 芍藥 大黃 薄荷

麻黃 去根不 連翹 芒硝 已上各 石膏

黃芩 桔梗 已上各 滑石 三錢 甘草 二

荆芥 白木 山梔子 已上各

右為釐末每服五七錢水一大盞生薑三片煎至
七分去滓熱服如涎嗽加半夏五錢生薑製各適

雙解散

通聖散與益元散相合中停水一鍾生薑豆豉
葱白同煎

浮萍散 治癩風

浮萍兩 荆芥 川芎 甘草 麻黃去根

已上各一兩或加當歸芍藥

右為齋末每服一兩水二盞煎至七分去滓溫服

汗出則愈

升麻湯

升麻去根 葛根 芍藥 甘草炒 已上各一兩

干疑當
作半

右為齋末每服三錢水一盞半煎至七分去滓溫服

麻黃湯

麻黃去根 一兩 官桂 七錢 甘草三錢

杏仁二十二箇去皮尖 炒黃色用

右為齋末每服三錢水一鍾煎至七分去滓溫服汗出自解

桂枝湯

桂枝兩 茯苓兩 芍藥兩 甘草七錢

右為齋末每服三錢水一盞生薑棗一同煎溫服

下劑

導水丸

大黃二兩

黃芩二兩

滑石四兩

黑牽牛

取頭末

甘遂一兩去濕熱腰痛泄水濕腫滿又病

則加

白芥子一兩去遍身走注疼痛

加 朴硝一兩退熱散腫毒止痛又毒宜加

杏仁一兩散結滯通關節潤腸胃行滯

通血脈

樟柳根一兩去腰腿沉重

右為細末滴水丸梧桐子大每服五十丸或加至百丸臨臥服

禹攻散

黑牽牛頭末

茴香

或加木香

右為細末以生薑自然汁調一二錢臨臥服

通經散

陳皮

當歸

甘遂

右為細末每服三錢溫湯調下臨臥服

神祐丸

神祐丸

大戟下煨
當作醋醋
當作炮

甘遂

依前製用

大戟

煨浸煮醋乾用

芫花

醋浸煮各半兩

黑牽牛兩一

大黃

乙兩

右為細末滴水丸小豆大每服五七十九丸臨卧温

水下

琥珀丸

右為前神祐丸加琥珀一兩是也

益胃散

甘遂

製過用

右為細末服三錢以猪腰子細批破以鹽椒等物淹透爛切搽藥在內以荷葉裹燒熟温淡酒

調服

大承氣湯

大黃乙兩 厚朴乙兩

枳實

乙枚

芒硝

半兩

右為麩鹿末每服三五錢水一盞煎至七分去滓服

以意加減

小承氣湯

大黃

厚朴

已止各乙兩

枳實

乙枚

右為麩末同煎服

調胃承氣湯

大黃

甘草

炙

朴硝

已上各半兩

壽門直視

右為料末每服五七錢水一盞煎三五沸去滓溫服食後

桃仁承氣湯

桃仁乙十二箇 去皮尖

官桂

甘草

芒硝

已上各半兩

右剉如麻豆大每服三五錢水一大盞煎至七分去滓溫服

玉井散

大黃乙兩

甘遂

乙兩製用

右為細末以射香湯調下三錢臨卧服

水煮桃紅丸

黑牽

須末半兩

苳帶末二錢

雄黃

乙錢水飛過用之

乾服許

右以黃水調麵為丸以水煮令浮熟取出冷水拔過射香湯水下

無憂散

黃耆

木通

桑白皮

陳皮

已上各乙兩

胡椒

白木

木香

各半兩

牽牛頭末

四兩

右為細末每服三五錢以生薑自然汁調下食後泄水丸又方藏用丸一料加芒硝半兩商陸半兩為末水丸依前服之

需明事規

卷之十一

大戟 芫花 甘遂 海帶 海藻 郁李仁

續隨子 已上各半兩 樟柳根 乙兩

右為細末水煮棗肉為丸如小豆大每服五七十

丸水下

牛黃通膈丸

黑牽牛 大黃 木通 已上各半兩各另取末

右為細末水丸如黍粒大量兒大小三五十九或

百丸水

四生丸

黑牽牛 大黃 朴硝 皂角 去皮弦蜜炙

已上各等分

右為細末水丸如梧桐子大每服七八十九食後

溫水下

內托散

大黃 牡蠣 已上各半兩 甘草 三錢 芫萸 二箇

右為末水一大盞煎三五沸去滓露冷服

藏用丸

大黃 黃芩 已上各二兩 滑石 黑牽牛 各四兩

右為末水丸桐子大每服五七十丸食後溫水下

神芎丸

歲用丸一料內加黃連薄荷川芎各半兩水丸
桐子大水下

進食丸

牽牛 乙兩

巴豆 三箇去油心膜

右為末水丸每服三三十九食後隨所傷物送下

牛黃白朮丸 治腰脚濕

內 黑牽牛末

大黃 已上各二兩

白朮 乙兩

右為末水丸每服三三十九食前生薑湯

下要利

玉燭散

以四物湯承氣湯朴硝各等分水煎去滓食前
服之

三和湯

以四物湯涼膈散當歸各中停水煎服

丁香化癖散 治小兒脾

白丁香 蜜陀僧 舶上硫黃 已上各

礪砂 半錢 輕粉 少許

右研細末每兒一歲服半錢男病女乳調女病男

乳調後用通膈泄

抵當湯

水蛭 十箇 盲虫 十箇去翅足熬 大黃 兩 桃仁 七枚去皮尖

右剉如麻豆作一服水二盞煎至七分去滓温服

抵當丸 盲虫 五箇 桃仁 六枚 大黃 三分 水蛭 五箇

十棗湯

紫芝 芩 醋浸 大戟 甘遂 製已上各等分

右為末生服半錢水一盞棗十枚同煎取半盞服

除濕丹

檳榔 甘遂 威靈仙 赤芍藥 澤瀉

葶藶 已上各二兩 乳香 另研 沒藥 另研

已上各一兩 黑牽牛末 半兩 大戟 三兩炒

陳皮 四兩去白

右為細末麵糊和丸如桐子大每服三五十丸水

送下

利膈丸

牽牛 四兩生 槐角子 乙兩 木香 乙兩 青皮 兩

皂角 去皮酥炙 半夏 洗各二兩

右為細末生薑麵糊為丸桐子大每服四五十丸

水送下

三一承氣湯

大黃 芒硝

厚朴去皮

枳實

已上各五兩

甘草乙兩

右剉如麻豆大每服半兩水一大盞生薑三片煎

至六分入硝去滓熱服

大陷胸湯

大黃乙兩

芒硝乙兩八錢半

甘遂末一字

右為水一盞煮大黃至八分去滓入硝一沸下甘

遂末溫服

小陷胸湯

半夏湯洗乙錢五分

黃連乙分

芡實一枚用四分

右剉麻豆大水二盞先煮芡實至一盞半下諸藥

取八分去滓溫服未利再服

握宣丸

檳榔

肉桂

乾薑

附子

甘遂

良薑

韭子

巴豆

已上各等分

入硫黃乙錢

右為細末軟米和丸桐子大早晨先椒湯洗手放

溫揩乾用生油少許泥手心男左女右磨令熱握

一丸宜一二行

風門

防風通聖散

方在汗門中附

防風天麻散

防風

天麻

川芎

羌活

白芷

草烏頭

荆芥

當歸

焙製

甘草

滑石

白附子

已上各半兩

右為末熟酒化蜜少許調藥半錢加至一錢少時覺藥行微麻為度如作丸煉蜜和彈子大熟酒化下二九或半九

防風湯

防風

麻黃

獨活

秦艸

去蘆

黃芩

石膏

當歸

白朮

已上各半兩

右為粗末入半夏片子令攪勻每服四錢水二中盞入生薑七片煎至一盞去滓取清汁六分入射香少許帶熟食後服

祛風丸

川烏

炮去皮臍

草烏

炮

天南星

半夏

薑製

蒸豆粉

甘草

川芎

疆蚕

藿香

苓苓香

地龍

去土

蝎稍

兩

川薑

半兩

右為細末藥末一兩用蒸豆粉二兩以白麵二兩滴水和丸如桐子大陰乾細嚼茶清下三五丸至五七丸食後初服三丸以漸加之

排風湯

當歸去聲

杏仁去皮尖

防風去

白蘚皮

白木

芍藥

官桂去粗皮

川芎

甘草炒各三兩

獨活

麻黃去節

茯苓

去皮各三兩

右為粗末每用三錢水一盞半入生薑四片同煎至八分去滓溫服不拘時候

小續命湯

麻黃去節 人參去蘆 黃芩 芍藥 川芎
 甘草炙 杏仁湯泡去皮尖炒 防已 官桂去皮
 防風去蘆各一兩 附子半兩去皮臍
 右除附子杏仁外合搗為粗末後入二味攪勻每服三錢水一盞半生薑五片煎至一盞去滓少熟服食後

消風散

川芎 羌活去 人參去 白茯苓去皮
 白僵蚕炒 蟬殼同上已上 陳皮去白
 厚朴去粗皮姜製已上各乙兩

右為細末每服二錢茶清調下

川芎散

川芎 荆芥 甘菊 薄荷 蠶殼 蔓精子

已上各二兩 甘草 乙兩炙

右為細末茶酒任下三二錢食後服

搜風丸 一名人參半夏丸

人參 茯苓 南星 已上各半兩 半夏

乾生薑 白礬 生 凝水石 已上各一兩

蛤粉 二兩 薄荷 半兩 藿香

右為細末與歲用丸末各中停水充如菟豆大每

服三十九生薑湯送下

當歸川芎散

當歸 川芎 已上各半兩 甘草 二兩

黃芩 四兩 薄荷 乙兩 確砂仁 一分

右為細末溫水調下二二錢

愈風餅子

川烏 炮裂 川芎 甘菊 白芷 防風

細辛 天麻 羌活 荆芥 薄荷 甘草 炙

已上各一兩

右為細末水浸蒸餅為劑捏作餅子每服三五餅

子細嚼茶酒送下不計時候

疎風丸

通聖散一料加天麻羌活獨活細辛甘菊首烏各半兩

右為細末煉蜜和丸彈子大朱砂為衣每服一丸細嚼茶酒下

通頂散

石膏 川芎 瓜蒂 已上各等分

藜蘆

右為細末鼻內噙之

胃風湯

人參去 茯苓去 川芎 官桂 當歸

芍藥 白朮

右件各等分為末每服三錢水一盞入陳粟米煎空心服之

香言散

香附子炒 貫芎 石膏飛 白芷 甘草

薄荷已上各一兩 川烏半兩炒去皮臍

右為細末每服二錢溫酒茶清調下無時

鐵彈丸

...

...

...

備門事新

卷之十二

地龍去 防風 白膠香 沒藥 木鱉去皮

草烏頭水浸炮 白芷 五苓脂 當歸

已上各一兩 細墨三錢 射香研另 乳香研另

升麻各二錢 右為末糯粥丸彈子大每服一丸生薑酒下

暑門癰附

白虎湯 知母乙兩半 甘草乙兩 糯米乙合

石膏四兩亂紋者另為末 右判如麻豆大粳米拌勻另水一盞煎至六分去

汁製過用之

桂苓甘露散 官桂兩半 人參 藿香 已上各半兩 茯苓

白朮 甘草 葛根 澤瀉 石膏 寒水石

已上各一兩 滑石二兩 水香一分

右為細末每服三錢白湯點下新水或生薑湯亦

用可之

化痰玉壺丸

南星 半夏並生用 天麻 已上各半兩

常門事新

白麵 三兩

右為細末滴水丸如桐子大每服三十九用水一大盞先煎令沸下藥煮候浮即熟漉出放溫別用生薑湯下不拘時服

益元散

滑石 六兩

甘草 乙兩

右為細末每服三錢蜜調新水送下

玉露散 治暑

寒水石

滑石

石膏

菖萸根

以上各四兩

甘草 一兩

石膏散

右為細末每服五錢新水調下

石膏 一兩

人參 去芦

甘草 各半兩

右為細末新水蜜水調三錢生薑湯亦可

辰砂丹 治癰

信 一錢

雄黑豆

六十箇或二兩重

右為細末朱砂為末端午日合不令雞犬婦人見每服一丸無根水下

溫脾丸

信 乙錢

甘草 二錢

紫河車

三錢

豆粉 四兩

右為末滴水丸每服半錢作十九箇卧無根水下
温脾散

紫河車

菘豆 已上各乙兩

甘草 半兩

砒 乙錢另研

右為細末後入砒研勻每服半錢新水盞調下如
是隔日發直待飽睡服藥如頻日發只夜深服忌
薑酒魚克等

濕門 嗽附

五苓散

官桂

澤瀉

猪苓

去黑皮 茯苓 去皮

白朮

各半兩

右為細末每服二錢熱湯或新水調下
葶藶木香散

苦葶藶

茯苓 去皮

猪苓

去皮 已上各一分

木香 錢半

澤瀉

木通

甘草 各半兩

官桂 分

滑石 三錢

右為細末每服三錢生薑湯調下食前服

白朮木香散

白朮

猪苓

澤瀉

赤茯苓

各半兩

木香

檳榔

各三錢

陳皮

二兩 去白

官桂

一錢

滑石 三兩

一本二
作一

本

右為細末每服五錢水一盞生薑三片同煎至六分溫服食後

大橘皮湯

橘皮半兩

水香一分

滑石六兩

檳榔三錢

茯苓一兩

猪苓皮

澤瀉

白木

官桂

已上各半兩

甘草二錢

右為末每服五錢水一盞生薑五片煎至六分去滓溫服食後

神助散

苦苧廔二兩

黑牽牛三兩半

取頭末用之

澤瀉二兩

猪苓

二兩

白椒目

半兩

右為細末每服葱白三莖漿水一盞煎至半盞入酒半盞調藥三錢絕早面東服之

桂苓白朮丸

官桂

茯苓

半夏

已上各一兩

白朮

白朮乾生薑

一分

橘皮

去白

澤瀉

黃連

各半兩

黃柏

二兩

右為末麵糊為丸如小豆大每服三五十丸薑湯食後服之

桂苓白朮散

白朮

茯苓

白朮

白朮

白朮

官桂 茯苓 白朮 已上各半兩

甘草 澤瀉 石膏 寒水石 已上各

滑石 二兩

右為細末，熱湯調三錢，新水生薑湯亦可，食後服。

白朮調中湯

白朮 茯苓 橘皮 去白 澤瀉 已上各半兩

甘草 一兩 乾薑 炒 官桂 硝砂仁 藿香

已上各一分

右為末，白湯化，蜜少許調下，一錢，無時煉蜜，每兩作十丸，名曰白朮調中丸。

寧神散 治嗽

御米殼 二兩 人參 葶苦蘆 已上各一兩

右為末，入烏梅同煎三五沸，去滓，稍熱服，食後

寧肺散

御米 蜜炒 去穢 甘草 乾薑 當歸 白礬

陳皮 已上各一兩

右為末，煎薑汁調三錢

人參補肺散

人參 麻黃 去節 白朮 防己 防風

各等分 桑白皮 倍加

右劉吹咀以漿水一椀煎至半去滓溫服每用半兩各秤過

白朮湯

白朮 甘草 當歸 陳皮 桔梗

枳殼 各等分

右為粗末水煎去滓溫服三五錢

薏苡仁湯

桔梗 乙兩 甘草 三兩 薏苡仁 三兩

右劉如麻豆大每服五錢水煎入糯米為引米軟為度食後服之

益黃散 治小兒痢

陳皮 乙兩 青皮 柯子肉 甘草 配 上各半

丁香 二錢

右為細末每服二錢水煎食前服之

香連丸

木香 柯子肉 麩炒 黃連 兩 炒已上各半

龍骨 二錢

右為細末飯丸如黍米大每服二十九米飲湯下

火門

涼膈散

大黃_{乙兩} 連翹_{四兩} 甘草 黃芩 薄荷
朴硝 山梔 已上各一兩
右粗末每服三五錢水一盞入蜜竹葉煎三五沸
去滓溫服無時

黃連解毒湯

黃連 黃蘗 黃芩 大梔子 已上各等分
右剉為麻豆大每服五錢水二盞煎至六分去滓
溫服之

瀉心湯

大黃 甘草_炙 當歸 芍藥 麻黃 荆芥

已上各一兩半 白木_{二錢半}

右為細末每服二錢水一盞生薑薄荷少許同煎
至七分去滓溫服

八正散

大黃 瞿麥 木通 菡萏 車前子 甘草
山梔子 已上各一兩 滑石_{二兩}
加木香_{一兩} 尤佳
右為粗末每服三五錢水一盞入燈心煎至七分
去滓溫服

調胃散 治傷寒吐逆四肢厥冷

水銀

船上硫黃 各半兩

右二味先研硫黃極細次入水銀同研至深黑每服一錢病重者二錢温米飲調服不拘時

三黃丸

大黃 黃芩 黃柏 已上各等分

右為末水丸每服三十丸水下

又方去黃芩用黃連

芍藥藥皮丸

芍藥白者 黃柏去皮 各一兩 當歸 黃連

各半兩

右為末水丸桐子大每服三十丸水下食前

大金花丸

黃連 黃蘗 黃芩 大黃 各等分

右為末水丸新水下二十丸加梔子減大黃名梔

子金花丸

清涼飲子

大黃蒸 赤芍藥 當歸 甘草炒

已上各等分

右為末每服一錢水一盞煎至七分去滓温服食後以意加減

黃連清心湯

涼膈散加黃連半兩是也

犀角散

黃連 大黃 芍藥 犀角 甘草 各等分

右為粗末每服五錢水一盞煎至七分去滓無時

溫服之

黃連木通丸

治心經首熱夏室則甚

黃連 二兩 木通 半兩

大右為末生薑汁打麵糊和丸每服三十丸食後燈

心湯下日三服

燥門

神功丸

大黃 蒸 柯子皮 麻子仁 另搗 人參 去

已上各一兩

右為細末入麻子仁搗研勻煉蜜丸如桐子大每

服二十丸溫水下或酒米飲下食後臨卧如大便

不通加服

脾約丸

麻仁 錢半 枳實 炙炒 厚朴 去粗 芍藥

已上各二兩 大黃 蒸 杏仁 去皮尖炒黃

里當作李

右為細末煉蜜為丸桐子大每服二十九臨卧温
水送下

麻仁丸

郁里仁去皮 火麻子仁另搗 二味各二兩

大黃生半兩 檳榔兩 乾山藥 防風去芦

枳殼炒去穢 羌活 木香各五錢半

右為細末入另搗者三味攪勻煉蜜丸如桐子大
每服二十九至三十九温水下食後牽牛滑石

潤體丸

郁李仁 大黃 桂心 黑牽牛 當歸

黃蘗並生用各半兩 輕粉少許

右為細末滴水丸如桐子大每服三十九至四十
丸温水或生薑湯下

寒門

薑附湯

乾薑二兩另為粗末 附子乙兩生用去皮臍細切

右二味攪勻每服三錢水一盞半煎至一盞去滓
温服食前

四逆湯

甘草三兩 乾薑半兩 附子半兩生用去皮臍切作片子

書門重見 卷之卅二 五

右為粗末每服三五錢水一盞半煎至一盞去滓
溫服無時

二薑湯

良薑 乾薑 二味各三兩

右為細末酒煮糊為丸桐子大每服三十九空心
米飲湯下

木附湯

黑附子 重乙 白木 乙兩半 甘草 七錢半炙

右為細末每服三五錢水一盞半生薑五片棗二
枚劈破同煎至一盞去滓溫服食後

大巴寒丸

附子 炮去皮臍 川烏頭 炮去皮臍作豆大再炒黃 乾薑 炮制衣

良薑 炒 官桂 去粗皮 吳茱萸 已上各乙

右為細末醋糊為丸桐子大每服五七十九米飲
下食前

理中丸

人參 去芦 白朮 乾薑 甘草 炙 附子 炮

皮臍 已上各一兩

右為細末煉蜜為丸每兩作十九彈子大每服一
丸以水一盞化破煎至七分稍熱空心服之

平胃散

厚朴薑製 陳皮 二味各三兩 蒼朮五兩 淋浸

甘草三兩 炒 右為末每服二錢水一盞生薑三片棗二枚煎至七分去滓食前溫服

養脾丸

乾薑炮 礞砂 各二兩 茯苓去皮 人參去 麥蘖炒 各一兩 白朮半兩 甘草炒 乙兩 右為細末煉蜜為丸每兩作八九丸每服一丸細嚼大生薑湯下

大柴胡湯

柴胡四兩 黃芩 赤芍藥 各一兩半 枳實二錢 大黃乙兩

右為粗末入半夏片子每服三錢水一盞半入生薑五片棗一枚煎至一中盞瀉去滓溫服食後

小柴胡湯

柴胡四兩 去芦 黃芩 人參 半夏湯洗七次切 甘草 已上各一兩半

右為粗末每服三錢水一盞半生薑五片棗一枚

劈破同煎至七分去滓温服不拘時候

柴胡飲子

柴胡 人參 黃芩 甘草 大黃 當歸
芍藥 已上各半兩

右為粗末每服三錢水一盞生薑三片煎至七分

去滓温服

防風當歸飲子

柴胡 人參 黃芩 防風 甘草 芍藥
大黃 當歸 滑石 已上各一兩

右為粗末每服三五錢生薑三片水一盞煎至七

分去滓温服不拘時候

白朮湯 治孕婦痢嘔吐血

白朮 黃芩 當歸 各等分

右為末每服二三錢水煎食前服

兼治於外者

桂苓湯 升麻湯

已上三方在前汗法中附

五積散

蒼朮 二兩 桔梗 乙兩
枳殼 麩炒 陳皮 二兩
白芷 川芎 當歸 甘草 炙 官桂

各六錢

去粗皮

半夏湯浸

茯苓各三錢

麻黃乙錢去節

厚朴 乾薑 各四錢

右除官桂芷殼別為末外以慢火炒令黃色為末與官桂等攪勻每服三錢水一盞半入生薑五片葱白三寸鹽豉七粒同煎至七分去滓溫服無時青衿散治咽喉

益元散加薄荷青黛生蜜丸如彈子大噙化

獨治於內者

陷胸湯

大黃二兩半

芒硝乙兩八錢半

甘遂乙字五分為末

右以水三盞先煮大黃至一盞去滓下芒硝令沸次下甘遂末放溫服之

大黃丸

大黃 黑牽牛 枳殼 木通 已上各一兩

右為末滴水為丸如桐子大每服三十丸食後以生薑湯下

備急丸

巴豆去皮 大黃 乾薑炮 已上各一兩

右為細末煉蜜丸桐子大每服三丸溫水下不拘時服之

枳殼丸

商枳殼乙兩 麩炒

牽牛頭末四兩

右為細末水丸如桐子大每服三十丸食前温酒或生薑湯下

蓮殼散 治血崩

機皮燒灰

蓮殼燒灰存性二味各半兩

香附子三兩炒

右為末米飲調下三四錢食前

木香檳榔丸

木香 檳榔 青皮 陳皮 廣茂燒 黃連

麩炒

已上各一兩

黃連

大黃各三兩

香附子炒

牽牛各四兩

右為細末水丸如小豆大每服三十丸食後生薑湯送下

導飲丸

青皮

陳皮

京三稜炮

廣茂炮

黃連

枳殼麩炒

已上各一兩

大黃

黃蘗已上

各三兩

香附子炒

黑牽牛

已上各四兩

右為細末桐子大用水丸每服三五十丸食後生薑湯下

五香連翹散

丁香 青木香 沉香 熏陸香 麝香
木通 連翹 桑寄生 獨活 升麻 大黃
已上各等分

右為粗末以竹瀝煎五七錢未利加大黃去滓稍
熱以利為度

四物湯

川芎 當歸 熟地黃 芍藥 已上各等分

右為粗末每服三四錢水一盞煎三五沸去滓溫
空心加草龍膽防已各一醉散治目昏發加蒲黃

治娠婦漏血

當歸散 治血崩

當歸 乙兩 龍骨 二兩炒赤 香附子 三錢炒

櫻毛灰 五錢

右為末米飲調三四錢空心服

又一方當歸白芍藥香附炒各等分為末米飲湯

調下食前服

又當歸散 行經

當歸 杜蘅 藜 各等分

右為末米飲湯調服食前

葛根散 解酒毒

甘草 乾葛花 葛根 確砂仁 貫衆

各等分

右為粗末水煎三五錢去滓服之

定志丸

栝子仁 人參 茯苓 遠志 去心 茯神

酸棗仁

右為末酒糊丸小豆大每服五七十丸生薑湯下

檳榔丸

檳榔 乙錢 陳皮 乙兩 水香 半錢 牽牛 半兩

小檳榔丸

右為末醋糊丸桐子大每服三十丸生薑湯下

枳殼 陳皮 牽牛 已上各等分

右為細末水丸食後生薑湯下三四十九丸

瞿麥散 治酒積

甘遂 半兩 瞿麥 葛根 麥蘖 已上各乙兩

右為末每服二錢酒調服

治氣積方 香附子為末生薑湯調下三二錢

獨治於外者

青金散

青黛半錢 青黛半錢 乳香 沒藥 各少許

右為細末鼻內吹之

拔毒散

寒水石不以多少燒令赤

右研為末以新水調雞翎掃痛處

水澄膏

雄黃水飛三錢 黃連兩半 蔚金二錢 黃栢半兩

大黃半兩 黃丹半兩水飛

右為細末量所腫處用藥多少新汲水半盞炒藥
在內須更藥沉慢去其澄者水盡然後用枳椇枝

攪藥數百餘轉如麵糊相似勻以小紙花子攤藥
塗腫處更以雞翎擦凉水不住掃之
魚膽丸

草龍膽 青鹽 腦子天巴 上各半兩

黃連乙兩去鬚 礪砂 南礪砂 射香 鯉魚膽

已上各二錢

右除草龍膽鯉魚膽外同為細末先將草龍膽同
微研破以河水三升浸春秋二宿夏一宿冬三宿
將浸者病揉碎用絹袋濾去滓於石器內慢火
熬成膏子點於水內不散用指頭捏開有絲乃膏

子成然後入魚膽拌勻將膏和上藥件末作劑丸
如粟米徐徐點可視之

金絲膏

黃丹 代赭石 玄精石 已上各半兩

爐甘石乙兩 腦子半錢 黃連 麩仁去皮

二味各三錢 白丁香 南硼砂二味各一錢

右除硼砂腦子外同為細末以河水一升白砂蜜
三兩同熬三五沸然後入藥末再熬至半茶盞以
上用綿子濾過去滓次入硼砂腦末攪勻定磁器
內放徐徐點眼大有神効

生肌散

黃連三錢 蜜陀僧兩半 乾胭脂二錢 雄黃乙錢

葶豆粉二錢 輕粉乙錢

右為細末以溫漿水洗過用無垢軟帛搵淨藥貼
之大有効矣

赴筵散

五倍子 蜜陀僧 已上各等分

右為細末先入漿水漱過乾貼

麝香玉線子

豆粉半兩 信乙錢 枯白礬乙錢

右三件同研入射香半錢再研為細末滴水和於手背上燃作線如用時先以漿水嗽了口用毛翎了縫中淨臨卧乾貼或為線子住於縫中

化癭丹 治贅

海帶 海藻 海蛤 昆布 已上四味皆焙

澤瀉炒 連翹 已上並各等分 猪鬃

羊鬚 各十枚

右為細末蜜丸如雞頭大臨卧驗化一二丸

通氣丸 同上所治

海藻 海帶 昆布 木通 甘草 已上各

一兩 柯子 薄荷 已上各半兩 杏仁許

煮浸去皮尖用之

右為細末煉蜜和丸每夜驗化一二丸忌油膩物

又方

海藻 海帶 昆布 澤瀉 木通 猪鬃

羊鬚 各五枚 海蛤 連翹

右為細末研鬚為丸如雞頭大每服一丸臨卧驗

化下効

消毒散 治喉腫

當歸 荆芥 甘草 各等分

右爲末水煎三五錢去滓熱嗽之

煮肝散 治雀目

青蛤粉 夜明砂 穀精草 各等分

右爲細末每服五七錢猪肝內煮熟細嚼茶清下

枯癩方

硃砂 粉霜 雄黃 已上各二錢 輕粉

沒藥 乳香 已上各一錢 土黃 三錢

射香 少許

右爲細末以津調塗癩頂外邊歇一菲葉先花紙貼之上以小黃膏貼之

小黃膏

黃柏 黃芩 大黃 已上各等分

右爲細末以水調爲糊比前藥大一遭三日一易至八九上不取直候可取

剪刀藥

石灰一斤陳年者 龍骨四兩 刺薊一小束

右爲末杵作泥爲餅子或爲散貼端午日合

木香檳榔散

木香 檳榔 黃連 乳香 輕粉 蜜陀僧 已上各等分

右為細末乾摻之先以口醫藥水洗之

又方加黃柏身香

陽起石散

陽起石燒

右研末新水調塗腫處

鈇白霜散

鈇白霜 乾胭脂 寒水石 已上各等分

腦子 輕粉各少許

右為末摻之

雄黃散

雄黃 乳香 沒藥 射香少許

右為末量瘡大小乾貼

化班湯

紫草 升麻 甘草炙 各半兩

右剉麻豆大水一盞糯米二十粒煎至一盞去滓

溫服

調治

無比山藥丸

乾山藥二兩 肉苁蓉四兩剉 五味子六兩

兔絲子三兩 杜仲三兩去 牛膝乙兩

酒浸

杜仲

牛膝

酒浸

澤瀉兩乙 熟地黄兩乙 山茱萸兩乙 茯苓去

兩乙 巴戟去心 赤石脂兩乙

右為細末煉蜜和丸桐子大每服二三十九食前
温酒下米飲亦可

當歸丸

當歸 香附子炒 杜蒺藜 芍藥 各等分

右為末酒糊為丸如小豆大每服三五十九米飲

送下

香薷湯

香薷五錢 去土 厚朴五錢 薑製 白扁豆二錢半 生炒

石葦散

右為末每服三錢水一盞入酒煎去滓温服

石葦去毛 木通 各二兩 當歸 甘草

玉不畱行 已上各一兩 滑石 白朮

瞿麥 葵子 芍藥 已上各三兩

右為細末每服二錢煎小麥湯調下

妙功丸

京三稜兩乙 枳實四錢 生 大黃兩乙

已上同為細末好醋并升熬膏不破積水屯

神麩 麥蘖 已上各一兩 乾薑二錢 炒 梨用

巴豆兩箇去皮油心 半夏半兩 茴香七兩炒香

官桂兩 牽牛兩

右為細末用膏丸小豆大生薑湯下十九丸十五丸
溫涼水亦可以意加減以利為度

人參散

石膏 甘草已上各一兩 滑石四兩

寒水石二兩 人參半兩

右為末每服二錢溫水調下食後

茴香丸

茴香八兩 川練子炒 川烏炮去 威靈仙

麵字
疑當
作

洗去 防風去 陳皮已上各三兩

地龍乙兩去 烏藥五兩 赤小豆八兩

右為末酒糊為丸每服三五丸茶酒下

七宣丸

大黃濕紙 枳實麩炒 木香 柴胡去芦

柯子皮各五兩 桃仁六兩炒 甘草四兩炒

右為末煉蜜和丸如桐子大每服三十丸酒下

人參調中湯

沉香兩 木香 白豆蔻用仁 甘草乙分

腦子錢 射香半錢 人參半兩

右為細末每服半錢用沸湯點服或入生薑汁許食後服

烏金散

當歸乙

自然銅

金色者煨為末醋熬乙兩

烏金石

鐵炭是也

三兩

大黃

乙兩童子小便浸用

甘草

右為末每服二錢紅花酒半盞童子小便半盞同調下食前日二服

沉香降氣湯

沉香

木香

硝砂仁

白豆蔻仁

青皮

去白

陳皮

去白

廣茂

煨

枳實

麩炒

已上各一兩

蘿白子

乙另末

黑牽牛

末二兩

大黃

二兩炒

右為末生薑汁浸蒸餅為丸如桐子大每服三十丸橘皮湯下

枳朮丸

治氣不下降胸膈滿悶

枳實

麩炒

白朮

各半兩

右為細末燒飯為丸如桐子大每服五十丸諸飲送下

卷下

本為臨末熟時以破餅子大餅煎至十五

味實

白木

各半兩

以木炭火煎至不乾即煎餅肉

此藥效驗

本為末上薑末煎熟煎餅子大餅煎至二十

煎餅子

黑牽牛

二

大黃

西和正堂

