













刻五經考
六經之
有目
故也
之有
為天
詳以
也





刻五經旁訓小引



六經之有正文如日之中天江河之行地
有目所共見增一字不得增一字焉是駢
枝也六經之有註脚如布帛之有文菽粟
之有味日用所必需減一字不得減一字
焉又斷鳧也惟其減增不得故就字而譯
釋以義就註而品節其文此旁訓所由來
也乃苦無善本是刻約而該簡而明節有

分而句有辨從此銷文了義可以得聖人
之言于糟粕煨燼之外若乃去筌忘蹄又
可以會聖人之心于羹墻夢寐之先即正
即旁即文即訓不增不減其取精也多矣
讀者得之

天啓元年歲次辛酉端陽日巡按淮揚監
察御史嶺南王安舜書



周易本義總目

卷之一

乾

坤

屯

蒙

需

訟

師

比

小畜

履

泰

否

同人

大有

謙

豫

隨

蠱

臨觀

噬嗑

賁

復

无妄

大畜

頤

大過

坎

離

卷之二

咸

恒

遯

大壯

晉

明夷

家人

睽

蹇

解

損

益

夫 茹 萃 升 困 井

革 鼎 震 艮 漸 歸妹

豐 中孚 小過 既濟 未濟

卷之三

繫辭上傳 繫辭下傳

卷之四

說卦傳 說卦序

易經旁訓目錄終

乾爲天

天風垢

天山遯

天地否

風地觀

山地剝

火地晉

火天大有

坎爲水

水澤節

水雷屯

水火既濟

澤火革

雷火豐

地火明夷

地水師

艮爲山

山火賁

山天大畜

山澤損

火澤睽

天澤履

風澤中孚

風山漸

震爲雷

雷地豫

雷水解

雷風恒

地風升

水風井

澤風大過

澤雷隨

巽爲風

風天小畜

風火家人

風雷益

天雷无妄

火雷噬嗑

山雷頤

山風蠱

離爲火

火山旅

火風鼎

火水未濟

山水蒙

風水渙

天水訟

天火同人

坤爲地

地雷復

地澤臨

地天泰

雷天大壯

澤天夬

水天需

水地比

兌爲澤

澤水困

澤地萃

澤山咸

水山蹇

地山謙

雷山小過

雷澤歸妹

右卦象

訟自遯變泰歸妹

否從漸來隨三位

晉困噬嗑未濟兼

蟲三變賁井既濟

噬嗑六五本益生

賁原於損既濟會

死安公來大畜需

成旅二巨豐豈比自疑似

无妄訟來大畜需

咸旅恒豐皆疑似

震從觀更睽有三

離與中孚家人係

蹇利西南小過來

解升二卦相為贅

鼎由巽變漸渙旅

渙自漸來終於是

右卦變

乾坤兔蒙需訟師

比小畜兮履泰否

同人大有謙豫隨

蠱臨觀兮噬嗑賁

剝復无妄大畜頤

大過坎離三十備

咸恒遯兮及大壯

晉與明夷家人睽

蹇解損益夬姤萃

升困井革鼎震繼

艮漸歸妹豐旅巽

兌渙節方中孚至

小過既濟兼未濟

是為下經三十四

右卦歌

☰乾三連

☷坤六斷

☳震仰盂

☶艮覆碗

☲離中虛

☵坎中滿

☱兌上缺

☴巽下短

易經旁訓卷之一

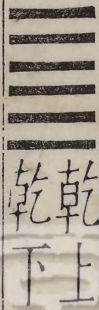
嶺南性父王安舜刪定

繡水玄白李衷純

參閱

武進光甫蔣紹燧

上經



乾上
乾下

乾君象大通宜正

九居初如龍之潛勿可輕用

出潛離隱澤及一方

○乾元亨利貞○初九潛龍勿用○九二見龍在田

宜觀光上國

處危地

言者

憂懼

夙夜匪懈

雖危

可免過

利見大人○九三君子終日乾乾夕惕若厲无咎○

欲進不遽進故曰或

進則無差失

以天德居天位

利見九五之大人

九四或躍在淵无咎○九五飛龍在天利見大人○

以九居上 高亢之極 心上不安 用九則變陰是為无首剛而能柔吉之道也 彖孔子作此專以天道

上九亢龍有悔。○用九見羣龍无首吉。○彖曰大哉

明乾義 開物先 包四德 雲雨既降 百物色象流露 大明

乾元萬物資始乃統天 節 雲行雨施 品物流形 節 大

乾道之終始 和卦之六位各以時成 乘此六陽 行天道 已上聖人元亨 化之漸變之成

明終始。六位時成。時乘六龍以御天。 節 乾道變化。各

小成小大成大不相陵奪虛者實實者固無少虧矣 已上天之利貞聖人在上則萬國皆安已上聖人之利貞

正性命。保合大和。乃利貞。 節 首出庶物。萬國咸寧。○

大象 乾之運行 法天行之健 此下小象 聖德隱潛

象曰。天行健。君子以自強不息。 節 潛龍勿用。陽在下

德化及物其施已普 進德修業

也。 節 見龍在田。德施普也。 節 終日乾乾。反復道也。 節

量可而進進則无咎 言以聖人居天位

或躍在淵。進无咎也。 節 飛龍在天。大人造也。 節 亢龍

成五 必泉 剛為天德 絕任不得不可為天下先 以人道明

盛 必衰

剛為天德 純任不得不可為天下先

以人道明

有悔盈不可久也。節用九天德不可為首也。○文言

乾義 元者生物之始在人為眾善之長亨生物之通於人為眾美之會 生物之遂於人為義而得其分之和生

曰元者善之長也亨者嘉之會也利者義之和也貞

物之成於人為智而事依以立 以仁為體消脞皆是慈愛可以長人 得會通之嘉乃合於禮

者事之幹也。節君子體仁足以長人嘉會足以合禮

使物各得其所乃合於義之和 正而守之如木之幹事无不立 君子至健故能行仁義禮智之德

利物足以和義貞固足以幹事。節君子行此四德者

故曰乾元亨利貞。節初九曰潛龍勿用何謂也子曰

聖德 在下故隱 守其道不隨世而變晦其行不求知於時 自信

龍德而隱者也不易乎世不成乎名遯世无悶不見

自樂 見可而動 知難而避 堅守 奪 潛龍之德

是而无悶樂則行之憂則違之確乎其不可拔潛龍

也。○九二曰。見龍在田。利見大人。何謂也。子曰。龍德

不潛未躍之時

常言亦信

常行亦謹

邪既閑則誠自存

德足以善

而正中者也。庸言之信。庸行之謹。閑邪存其誠。善世

斯世

德無不施而上下兩忘

九二雖非君位君之德也

而不伐。德溥而化。易曰。見龍在田。利見大人。君德也。

○九三曰。君子終日乾乾。夕惕若厲。无咎。何謂也。子

有實心方能有實德

省言立已之誠意業既

曰。君子進德脩業。忠信所以進德也。脩辭立其誠。所

修事事着實終身可據知理所至而往至之

識事幾

知理所終力進而終之

存業上道

以居業也。知至至之。可與幾也。知終終之。可以存義

理

忘其尊

忘其卑此惟進德修業者能之

也。是故居上位而不驕。在下位而不憂。故乾乾因其

恐懼

危也

恐懼 危地

時而惕。雖危无咎矣。○九四曰。或躍在淵。无咎。何謂

其迹似為邪而心非為邪

其迹似離羣而心非離羣

也。子曰。上下無常。非為邪也。進退无恒。非離羣也。君

及時而進

子進德脩業。欲及時也。故无咎。○九五曰。飛龍在天。

鶴鳴子和之類

取火于日之類 水潤下故流濕

利見大人。何謂也。子曰。同聲相應。同氣相求。水流濕。

火炎上故就燥

以陽從陽

以陰從陰

聖人既作自有以新天下耳目士民皆爭先快覩

火就燥。雲從龍。風從虎。聖人作而萬物覩。本乎天者

謂動物首昂上

謂植物根向下

言陰陽各從其類也况于人乎

親上。本乎地者親下。則各從其類也。○上九曰。亢龍

無德處貴有位若无位

自驕則民心離

不尊重賢人何所輔

有悔。何謂也。子曰。貴而无位。高而无民。賢人在下位。

所以動而有悔

側陋未揚

而无輔。是以動而有悔也。○潛龍勿用。下也。○見龍

猶未能大行其道

進德脩業

不敢妄度天人唯反而自

在田。時舍也。○終日乾乾。行事也。○或躍在淵。自試

考

居上治下

窮極災至

乾元

也。○節。飛龍在天。上治也。○亢龍有悔。窮之災也。○乾

剛也用九則柔矣剛柔相濟天下治

時運未通

元用九。天下治也。○潛龍勿用。陽氣潛藏。見龍在

雖不在上位天下已被明之化

隨時而進德脩業

離下

田。天下文明。○終日乾乾。與時偕行。○或躍在淵。乾

而上變革之時

有天德宜居天位

時既極而處

道乃革。○飛龍在天。乃位乎天德。○亢龍有悔。與時

時者亦極矣

剛而能柔天之法也

即物之始萌而通達乾元可見

皆極。○乾元用九。乃見天則。○乾元者。始而亨者也。

性公年之生意各正情來在之生意合藏

乾始之道能生成天下其利溥又能藏利物之用於不言此乾元所以為大

性今年之生意各正情來年之生意合藏 乾始之道能生茂天下其利溥又能藏利物之用於不言此乾元所以為大

節利貞者性情也。○乾始能以美利利天下。不言所

乾道 剛以體言健兼用言中其行无過不及正其立不偏純不雜陰柔粹不雜

利大矣哉。節大哉乾乎。剛健中正純粹精也。節六爻

邪惡精純粹之至 曲盡乾之情 言聖人乘六爻之時以行天道則政教如雲至德澤如雨天下平也

發揮旁通情也。節時乘六龍以御天也。雲行雨施天

已成之德 不待積久而後見 初九

下平也。○君子以成德為行。日可見之行也。潛之為

但其行未見 九二

言也。隱而未見行而未成。是以君子弗用也。節君子

聚者會其散辯者審其歸寬優游居畜財仁无私當奉之以行盖由四者以成大人之德 再言

學以聚之。問以辯之。寬以居之。仁以行之。易曰。見龍

君德深明九二之為大人 陽爻陽位

在田。利見大人。君德也。節九三重剛而不中。上不

在

九五

九二

因時處順

兢

天下不在田。故乾乾因其時而惕。雖危无咎矣。節九

九五

九二

九三

四重剛而不中。上不在天下不在田。中不在人。故或

進退未決者由中心疑惑也

此釋九五

大人無私

合者渾无

之。或之者疑之也。故无咎。節夫大人者與天地合其

間之義

造化之迹

无私之吉凶

德與日月合其明。與四時合其序。與鬼神合其吉凶。

默與道契

知理如是奉而行之

先天而天弗違。後天而奉天時。天且不違。而况於人

上九亢極

進退者身

存亡

乎。况於鬼神乎。節亢之為言也。知進而不知退。知存

者位

得喪者物

惟聖人能明此理

而不知亡。知得而不知喪。節其惟聖人乎。知進退存

又守理之正故重巽之

又守理之正故重贊之

亡而不失其正者其惟聖人乎

三三三 坤上
三三三 坤下

純陰至順 大通 宜以健順為事此順不易便是健

陰先陽則錯居後乃得常陰主利往

○坤元亨利牝馬之貞君子有攸往先迷後得主利

陰劣則得朋往陽方則失黨類安正則吉

西南得朋東北喪朋安貞吉 ○彖曰至哉坤元萬物

資坤无以生 順承天施以成其功

配乾德之大 包容寬裕昭明溥博

資生乃順承天 節 坤厚載物德合无疆含弘光大品

皆

取牝馬為象柔順之類

順而健

地德

所行含坤之道

物咸亨 節 牝馬地類行地无疆柔順利貞君子攸行

先倡則迷失坤道

後則順而得坤之常理

陰類

先迷失道後順得常西南得朋乃與類行東北喪

反之西南終有得朋之慶

合地道

高下相與

朋乃終有慶。節安貞之吉。應地无疆。○象曰：地勢坤。

深厚之德容載庶物

陰爻聖人於陰之始生以其將長為戒於初

君子以厚德載物。○初六：履霜，堅冰至。節象曰：履霜。

陰始疑為霜漸盛則至堅木小人雖微長則漸盛

得坤道之純故德內直外之而

堅冰。陰始凝也。馴致其道，至堅冰也。○六二：直方大。

又盛大不待學習而從容中道

動于內直動于外方

六二

不習，无不利。節象曰：六二之動，直以方也。不習，无不

之道即地道顯

六二居下之上當含晦蓋美可貞以守

始雖无成後必有終

利。地道光也。○六三：含章，可貞。或從王事，无成有終。

含章而可貞者欲待時而發非終于含也

明從王之分

節象曰：含章可貞，以時發也。或從王事，知光大也。○

四近五 危疑之地當謹密如括結囊口

能慎如此則无害

六四：括囊，无咎，无譽。節象曰：括囊无咎，慎不害也。○

以陰居陰中順之德克內見外故大善

文在中一而見於外

陰居陰之德

以陰居尊中順之德克內見外故大善

文在中而見於外

陰盛之極

六五黃裳元吉節象曰黃裳元吉文在中也○上六

至與陽爭兩敗俱傷其象如此

陰盛至於窮極必爭而傷

龍戰于野其血玄黃節象曰龍戰于野其道窮也節

用六則變陽利在常永貞固

陽大陰小初陰後陽故云

贊坤道之順

用六利永貞節象曰用六永貞以大終也○文言曰

无專制

承乾發生

无作為

生物有常

後從陽主利物是陰之常道

坤至柔而動也剛至靜而德方節後得主而有常節

含章著物生意而功化光大

無所拂逆之謂順承天時行正見其順

含萬物而化光節坤道其順乎承天而時行節積善

餘福及於子孫

餘災流於後世極言禍之大者

之家必有餘慶積不善之家必有餘殃臣弑其君子

臣子積惡之漸

由君父子專幾分

弑其父非一朝一夕之故其所由來者漸矣由辯之

辯處辭之不卑

言當謹於微

直謂本體之正

不早辯也。易曰。履霜。堅冰。至。蓋言順也。節。直其正也。

方謂裁制之宜

主敬

直其內

守義

方其外

敬義既立其德盛矣不期大而大

方其義也。君子敬以直內。義以方外。敬義立而德不

无所用不周无所施不利孰為疑乎

申三爻

孤。直方大。不習。无不利。則不疑其所行也。節。陰雖有

章。晦

代上以終其事不敢有其成功

美含之。以從土事。弗敢成也。地道也。妻道也。臣道也。

猶地道代天終物而成功則主於天也

申四爻 天地泰交之際

盛 天地百塞之時

地道无成。而代有終也。節。天地變化。草木蕃。天地閉。

言當用自守

申五爻

言德在中

賢人隱。易曰。括囊。无咎。无譽。蓋言謹也。節。君子黃中。

貫通條理

盡君道不自亢

中德在內

通

體現 所行為事

通理。節。正位居體。節。美在其中。而暢於四支。發於事

所成爲業中德之盛

申上爻鈞敵故相疑

坤雖无陽而陽未嘗无

業美之至也節陰疑於陽必戰爲其嫌於无陽也故

稱龍以存陽

陰類

稱血以抑陰

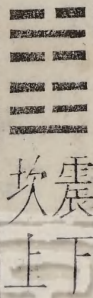
陰盛至與陽爭

言天地之變

稱龍焉猶未離其類也故稱血焉夫玄黃者天地之

若誦常理天地自有定分不可易

雜也天玄而地黃



震下坎上

屯難也

屯可濟

當守正

勿輕意妄爲

宜建侯分治

天地開闢

○屯專元亨利貞勿用有攸往利建侯○彖曰屯剛

之始不成世界是爲難生

震之才居坎之地動故大亨險故利貞

雷雨既動氣在字內

柔始交而難生節動乎險中大亨貞節雷雨之動滿

亂晦

宜立君濟屯

未可遽謂安寧

坎不言水而言雲未通之義屯也先正大

盈天造草昧宜建侯而不寧○象曰雲雷屯君子以

綱次理節目 方屯於下不遽進 宜守正 宜建巳為侯

經綸。○初九磐桓。利居貞。利建侯。節象曰：雖盤桓，志

志在行正。有大抱負而能加志窮民衆所歸從。雖正應在上而遇初剛。回。欲與正應

行正也。以貴下賤。大得民也。○六二屯如。逶如。乘馬

分布不進。初非為寇求為婚媾耳 守正 許嫁 數窮理極則正應合

班如。匪寇婚媾。女子貞不字。十年乃字。節象曰：六二

屯。初九 復君臣之分 柔居剛 妄行取困如逐鹿无虞人

之難。乘剛也。十年乃字。反常也。○六三即鹿无虞。惟

道之。見事之微 舍而勿逐往則取困窮 從以

入于林中。君子幾不如舍。往吝。節象曰：即鹿无虞。以

身殉物禽乃功名富貴之喻 往則可吝而困窮 柔居柔位才不足以濟屯可求初九往以濟屯

從禽也。君子舍之。往吝窮也。○六四乘馬班如。求婚

屯可濟吉利 求賢而往可謂明也 居尊得正陷於險中故膏

媾。往吉无不利。節象曰：求而往。明也。○九五屯其膏。

潤不施小事則貞正吉大事難正亦凶 既屯其膏地豈得光大 陰柔居君屯於險

潤不施小事則貞正吉大事雖正亦凶

既屯其膏施豈得光大

陰柔居屯終險

小貞吉大貞凶

節

象曰屯其膏施未光也。○上六乘

極无正應不能濟屯憂懼而已

无聲三泣漣泣下貌

喪三无日

馬班如泣血漣如

節

象曰泣血漣如何可長也。

三三

坎下艮上

蒙有開發之理亨之義也

六五

九二至誠求已則告之再三瀆慢矣則不告

○蒙亨匪我求童蒙童蒙求我初筮告再三瀆瀆則

必以正養之乃利

山下有險內險為暗昧外為腹圍百昏蒙之義

以亨

不告利貞○彖曰蒙山下有險險而止蒙

節

蒙亨以

道發蒙家當可而施

二以剛明應五之蒙童非二求五乃五之志應于二

必初筮乃告以

亨行時中也匪我求童蒙童蒙求我志應也初筮告

其德剛中剛有且中有節

告之及為煩瀆蒙矣

發之所以養之也以正養乃是作

以剛中也再三瀆瀆則不告瀆蒙也蒙以養正聖功

聖之功

未能通達蒙之象

勇決其行

涵養其德

以陰居下蒙之

也。○象曰：山下出泉，蒙。君子以果行育德。○初六：發

甚也。發蒙之道當先痛懲。

必暫舍之以觀其後。

若專用刑必致不率，教自取羞。

發蒙之初必先

蒙，利用刑人，用說。

脫

桎，梏以往吝。

節

象曰：利用刑

懲，戒所以正教法。

陽剛統治群陰，豈益蒙之任剛而不過為能包容，以陽受陰為納婦。

象居下任

人以正法也。○九二：包蒙吉，納婦吉，子克家。節象曰：

事為子克家，象臣有才而君寵任之。

陰柔不中正，不習教如勿用取女，以蒙者見利忘義，教亦无益。

子克家，剛柔接也。○六三：勿用取女，見金夫，不有躬。

其行邪僻，不順于理。

既遠於陽，无正應，困於吝，象可

无攸利。節

象曰：勿用取女，行不順也。○六四：困蒙吝。

吝

人皆從師取友，彼獨不然，故吝。

居尊應統，以聽於人，其象為童蒙。

象曰：困蒙之吝，獨遠實也。○六五：童蒙吉。節象曰：

稟性溫順，故能降志下求。

嚴于正法

以此過苦乎蒙不利，以此捍其外誘乃利。

童蒙之吉，順以巽也。○上九：擊蒙，不利為寇，利禦寇。

師弟皆得其宜

師弟皆得其宜

象曰利用禦寇上下順也

☵☰ 乾下坎上

待 誠信則光明而能亨通得正而吉

雖涉險無難

待 坎

○需有孚。光亨。貞吉。利涉大川。○彖曰：需，須也。險在

剛健之人其動必躁乃能需待故贊之

九

前也。剛健而不陷，其義不困窮矣。○節：需有孚，光亨，貞

居天位然正无妄動中无妄心宜貞而吉光而亨

乾剛而能需何所不利 雲上於天

吉。位乎天位，以正中也。利涉大川，往有功也。○象曰

待其自雨君子蓄才德而未施用安以待時如飲食宴樂

最遠於險 處於曠遠 安守

雲上於天。需，君子以飲食宴樂。○初九：需于郊，利用

其常不陷於險

不犯險難而進

未失

恒无咎。○節：象曰：需于郊，不犯難行也。利用恒无咎。未

處需常道

二與五應去坎近

水近則有沙雖未至害小有言矣而居柔守中終吉

失常也。○九二需于沙。

鄭作沙

小有言終吉。

節象曰：需

寬裕居中不急進也

善處終得吉

去險愈近

于沙。衍在中也。雖小有言以吉終也。○九三需于泥。

過剛不中自取險陷

災只在目前

敬慎則无喪敗

致寇至。

節

象曰：需于泥。災在外也。自我致寇。敬慎不

四交坎體入于險矣柔正能需險終得出

陰柔順從以聽于時

敗也。○六四需于血。出自穴。

節

象曰：需于血。順以聽

陽剛中正安以待治酒食宴樂之具

中无計功謀利之心正无好大喜功之事所以能需

也。○九五需于酒食貞吉。

節

象曰：酒食貞吉。以中正

陰居險極陷入于穴

下應九三與初九九二需極並進有不速三人之象柔不能禦而順之終吉

也。○上六入于穴。有不速之客三人來。敬之終吉。

節

雖在已无出險之才得人來助終可出險是為大失

象曰：不速之客來。敬之終吉。雖不當位。未大失也。

象曰不速之客來敬之終吉雖不當位未大失也

三三 坎下 坤上

實塞 畏得中辨明即止吉極其事則凶 剛明中正 不可行險求勝

○訟有孚窒惕中吉終凶利見大人不利涉大川○

上剛制下下險伺上 內險外健此險彼健為訟

九二剛自射

彖曰訟上剛下險險而健訟 訟有孚窒惕中吉剛

來而處中為訟之主

訟非美事不可窮盡其事

九五 尚其聽訟之德

來而得中也終凶訟不可成也利見大人尚中正也

坎為淵象乾以剛實乘之冒險求勝為入于淵

二體違戾訟之由也

不利涉大川入于淵也 象曰天與水違行訟君子

如慎交結明契券之類

柔弱居下 不能終極其訟

終得辨明

以作事謀始○初六不永所事小有言終吉 象曰

成 唯不終訟是非之辨得明故小有言而吉

與五為敵

不永所事訟不可長也雖小有言其辯明也○九二

五以中正居尊非二所能敵二知義不可退處卑約不與他訟可免災患

義既不敵故不能訟

不克訟歸而逋

脯

其邑人三百戶无眚

節

象曰不克

歸而逋竄

禍患之至自取

陰柔非為訟者守常分

訟歸逋竄也自下訟上患至掇

剝也

○六三食舊德

守常理厲可危然終免害出從王事无成功陰柔質弱故也

无能為者唯因人可以成事

貞厲終吉或從王事无成

節

象曰食舊德從上吉也

剛健欲訟居柔不克復就正理漸變其心安處於正

即命外不失宜安貞內

○九四不克訟復即命渝安貞吉

節

象曰復即命渝

不失理

九五聽訟得平者訟于此等人方能自伸大吉

中則聽不偏正斷

安貞不失也

○九五訟元吉

節

象曰訟元吉以中正

合理

以陽居訟終極訟者也設或取勝如受服負豈能安保所獲故一朝而三覓奪

也○上九或錫鞶

盤

帶終朝三褫

持

之

節

象曰以

得之不足為榮况三褫乎

訟受服亦不足敬也

訟受服亦不足敬也

三三 坎下 坤上

與師以正為本率之者必才望過人如丈人吉而无咎

三軍周命

師出有名 能使眾人皆正

○師貞丈人吉无咎。○彖曰師衆也。貞正也能以衆

王者之師

有將才

得君寵

兵為凶器

不生事殃民以此與師不无毒害天下而民

正可以王矣。

節

剛中而應。行險而順。以此毒天下而

心以其義動故悅而從之

水不外於地兵不外於民故能養民則可以得衆

民從之。吉又何咎矣。○象曰地中有水師。君子以容

出師之道當謹其始以律則吉不善則凶

律謂號令制節

民畜衆。○初六師出以律。否。

失律是謂否臧

以剛中之德在師之中

能成功

无僨事

錫以恩命

律。失律凶也。○九二在師中。吉无咎。王三錫命。

君之寵任

惟懷萬邦故寵任大將使去暴安民

才弱志剛

曰。在師中吉。承天寵也。王三錫命。懷萬邦也。○六三。

犯非其分是以師徒撓敗輿尸歸也凶 師至覆敗所喪多矣

陰柔不能進故退舍

師或輿尸。凶。象曰師或輿尸。大无功也。○六四。師左

兵法右為前左為後

知難而退師之常也

五君位與師之主言有寇賊如

次无咎。節象曰左次无咎未失常也。○六五。田有禽

田有禽利在明其罪以討之若使九二在事又使三四參之

雖正亦凶

九二

利執言。无咎。長子帥師。弟子輿尸。貞凶。節象曰長子

以中正受任而行 三四

任

師終戰伐已盡順極天下已

帥師。以中行也。弟子輿尸。使不當也。○上六。大君有

定論功行賞之時也功之大者開之以國功之小者承之以家小人雖有功優以金帛可也

大君

命。開國承家。小人勿用。節象曰大君有命。以正功也。

國賞正功之大小

始藉以除亂終因以生亂

小人勿用。必亂邦也。

三三 坤下 坎上

人君得人之輔道行而吉必再筮自密有元善長永正固之德始可當眾之歸其未比而不安者亦來歸之若又遲而後

人君得人之輔道行而吉必再筮自審有元善長永正固之德始可當衆之歸其未比而不安者亦來歸之若又遲而後

○比吉原筮元永貞无咎不寧方來後夫凶○彖曰

至則凶

五以陽居尊群下順從以親輔之

五以陽居中畫比道

比吉也比輔也下順從也節原筮元永貞无咎以剛

之善

群陰比五

无所親比必至困屈

中也。不寧方來。上下應也。後夫凶。其道窮也。○象曰。

不容有間

立萬國以分治親諸侯以考治所以比天下

初之比

以誠信為本

地上有水。比。先王以建萬國親諸侯。○初六。有孚比

誠意克滿若物之盈於缶中終有意外之慶

比之初而有孚宜有他吉

之。无咎。有孚盈缶。終來有他吉。節象曰。比之初六。有

柔順中正上應九五其所廷獻乃其家修得貞而吉

他吉也。○六二。比之自內。貞吉。節象曰。比之自內。不

得正則不自失

陰柔不中正所比皆不中正之人

豈不為害

自失也。○六三。比之匪人。節象曰。比之匪人。不亦傷

四之比國爾忘家君爾忘身乃得貞而吉

四之比五國為君之賢然實以明君臣之義

乎○六四外比之貞吉。節象曰外比於賢以從上也。

王者无私治道光顯如用之三驅禽者皆不迫盖雖私屬亦喻上意

凡此皆吉

○九五顯比王用三驅失前禽邑人不誠吉。節象曰

之道

以其所居之位得正中

民之順逆我皆無心故逆我者听之

顯比之吉位正中也。舍逆取順失前禽也邑人不誠。

由上之德使不徧

陰柔居上无以比下故為无首之象

首君象也无以為首

上使中也。○上六比之无首凶。節象曰比之无首无

終復何保

所終也。

三三三 乾下 巽上

以陰畜陽曰小畜陽猶得亨

畜未極施未行密雲不雨自我西郊之象故陽得亨

指六居四

○小畜亨。密雲不雨自我西郊。節彖曰小畜柔得位

請王賜皆為所制

健則不屈巽則善人三五以陽居中用車羊君子統方喻可為故亨

謂五陽皆為所制

而上下應之曰小畜。節。健而不屈巽則善人二五以陽居中用事君子勢猶可為故亨。節。

陰畜未極陽氣猶上進

陰謀未遂

能蓄不能久

密雲不雨尚往也自我西郊施未行也。○象曰風行

小人伺君子常密細行必當謹故美其文德如威儀文辭之類

體乾得正進由正道

无枉道之各有行道之吉

天上小畜君子以懿文德。○初九復自道何其咎吉。

復既自道道必大行義皆

與初九牽連而進則陰不能勝

初復

象曰復自道其義吉也。○九二牽復吉。節。象曰牽

固不自失二牽復而有在中之德亦不自失

為四所畜不能前進如車說輪志剛又不能平而爭為夫妻反

復在中亦不自失也。○九三輿說。脫。輻。夫妻反目。節。

自處不正不能壓服小人

陰畜陽本有傷懼惟孚信而二陽助之傷害遠

象曰夫妻反目不能正室也。○六四有孚血去惕出。

危懼免

上二陽與四合志使能勝陰

巽三爻同力畜乾五居中則孚誠能

无咎。節。象曰有孚惕出上合志也。○九五有孚攣。聯。

固結處尊則勢力能號召

不獨有富厚之力

畜之道成 和也

如富以其鄰

節

象曰有孚攣如不獨富也。○上九既

為四所止也

由君子養成之耳小雖正亦厲

陰既盛

君子不可有為

雨既處尚德載婦貞厲月幾望君子征凶

節

象曰既

積滿

征則小人必害君子

疑礙不通

雨既處德積載也君子征凶有所疑也

三三

兌下 乾上

以兌遇乾和說以躡剛強之後有履虎尾而不見傷之象

以弱臣事剛主見可危忠順不失以事其上故危而不傷

○履虎尾不咥人亨。○彖曰履柔履剛也

節

說而應

九五

乎乾是以履虎尾不咥人亨

節

剛中正履帝位而不

疵病

以功業言

天在上

澤在下

辯上下之分

安定无他望

疚光明也。○象曰上天下澤履君子以辯上下定民

素在下者也安其素而不往不愛安也

備行其心願

夜光明也。○象曰：上天下澤，履君子以辨上下，定民

素在下者也安其素而往不變塞也

獨行其志願

志。○初九素履往无咎。節象曰：素履之往，獨行願也。

二居柔得中其所履坦然平易之道必幽恬之人處之貞固而吉

中有不徧之德能

○九二履道坦坦，幽人貞吉。節象曰：幽人貞吉，中不

自主張故不惑于功名

居陽志剛耿自謂能視跛自謂能履

以此事君必凶

即使為大

自亂也。○六三，眇能視，跛能履，履虎尾，咥人凶，武人

君徒播惡耳

明不獨遠

為于大君。節象曰：眇能視，不足以有明也；跛能履，不

行不致遠

所以致害

柔居三履非其正也

陰處陽才弱而志

足以與行也。咥人之凶，位不當也。武人為于大君，志

剛

九四不中正履九五之剛

以剛居柔故能戒懼終吉

剛也。○九四，履虎尾，愬愬，終吉。節象曰：愬愬終吉，

得君行道

陽居尊位任其剛決而行雖正亦危

正則才足自逞當則勢足

志行也。○九五，夬履貞厲，位正當

自專

世間若做好事結果必有徵驗故考祥然周旋完備則善而吉

若得元吉

也。○上九視履考祥其旋元吉。象曰元吉在上大

則大有福慶

有慶也

三三

乾下坤上

陰

陽

占者有陽剛之德則吉亨

○泰。小往大來。吉亨。○彖曰泰。小往大來。吉亨。則是

陰陽之氣相交而後物之生意通

上下之情交通而後君臣之志意同

當是時想其氣運內

天地交而萬物通也。上下交而其志同也。內陽而外

陽外陰

想其君心內健外順

內外不特在位在野信而在之則為內踈而遠之則為外

陰。內健而外順。內君子而外小人。君子道長。小人道

陽氣降陰氣升

君

裁截成就以制其過

輔佐以補其不及

消也。○象曰。天地交泰。后以財成。天地之道。輔相天

消也。○象曰：天地交泰，后以財成，天地之道，輔相天

輔左右謂提挈

喻君子進以類，茹根

類進

地之宜，以左佐右民。○初九：拔茅茹，以其彙，征吉。節

志在天下國家

二主太者

藏垢納污，除亂去奸

不忘

象曰：拔茅征吉，志在外也。○九二：包荒，用馮憑，河不

遠

不昵近

治泰有此四者，則能合九二之中行

光則明足以照

遐遺，朋亡，得尚于中行。節象曰：包荒得尚于中行，以

大則器足以容

將過于中，世道无常，安而不險，陰類无常，往而不反

當艱危其思慮正固其

光大也。○九三：无平不陂，无往不復，艱貞无咎，勿恤

施為，則可无咎，无憂平陂，往復之信，而享太平之福

天地氣運之交會

泰之過中同上

其孚，于食有福。節象曰：无往不復，天地際也。○六四

二陰翩翩就下，不待富厚之力，而能用其鄰

不待戒令而信

陰柔居下，在上為

翩翩不富，以其鄰不戒，以孚。節象曰：翩翩不富，皆失

失實

不待告戒而誠意相與者，中心所願故也

柔中虛已，下應九二之賢，元吉謂成治泰之功，中德

實也不戒，以孚，中心願也。○六五：帝乙歸妹，以祉元

不備無聲。貨利之好故能行下賢志願。

泰極而否其象如此。隍城。

吉。節。象曰。以祉元吉。中以行願也。○上六。城復于隍。

暫

但可自守若務力爭雖正亦吝

政令乖紊

勿用師。自邑告命。貞吝。節。象曰。城復于隍。其命亂也。

三三 坤下 乾上

謂非人道

君子退 小人進

○否之匪人。不利君子貞。大往小來。○彖曰。否之匪

萬物生成之理

人。不利君子貞。大往小來。則是天地不交。而萬物不

上下无邦國之道

辭皆與泰反

通也。上下不交。而天下无邦也。內陰而外陽。內柔而

外剛。內小人而外君子。小人道長。君子道消也。○象

收斂其德

以避小人之難不得以祿位榮之

收斂其德 以避小人之難不得以祿位榮之

曰天地不交否。君子以儉斂德辟難。不可榮以祿。○

小人連類而進

貞不靈國害民

小人變為君子則以愛君為念

初六拔茅茹以其彙。貞吉亨。節象曰拔茅貞吉志在

小人能容君子則吉若大必安其否而後亨

君也。○六二包承小人吉。大人否亨。節象曰大人否

羣小人之羣

小人志于傷善而未能

鄙其無能

亨。不亂羣也。○六三包羞。節象曰包羞位不當也。○

以陽居陰不極其剛處將濟之時盡濟否之道三陽皆獲其福

有時有事可轉否為泰其志行

九四有命无咎疇離祉。節象曰有命无咎志行也。○

陽剛中正居尊位能休時之否

又當戒懼

國家安固

居尊位而

九五休否大人吉。其亡其亡繫于苞桑。節象曰大人

有剛中正之德

陽剛居否極而能傾時之否故先否後喜

否終則必

之吉位正當也。○上九傾否先否後喜。節象曰否終

傾豈有長否之理

則傾何可長也

三三 離下 乾上

曠遠无私

能同人雖險可濟然必利于君子之正道

以陰居陰為得

○同人于野。亨。利涉大川。利君子貞。○彖曰。同人。柔

位。五剛健中正。二以柔順中正。應之各得其正。其德同。

得位得中而應乎乾。曰同人。○同人曰。同人于野。亨。

以健而行光明正大。故可涉險。

能明正理能行正理在已正

所應亦正

乃君子之正道

利涉大川。乾行也。文明以健中正而應。君子正也。唯

正道

合

心同此理

天在上而火炎上其性同也

君子為能通天下之志。○象曰。天與火。同人。君子以

正名分 别名器

初无私主以剛在上下无係應可以无咎

類族辯物。○初九同人于門无咎。○象曰。出門同人

類族辨物。○初九同人于門无咎。象曰出門同人

誰其咎之

六二雖中且正然有應於上不能大同而係於私吝之道也

私

又誰咎也。○六二同人于宗吝。象曰同人于宗吝

欲同六二懼九五之見攻而過為之備

理勢不敵故止

道也。○九三伏戎于莽升其高陵三歲不興。象曰

所敵者五

言不能行

二為三隔四欲隔三取二為乘

伏戎于莽敵剛也。三歲不興安行也。○九四乘其墉

墉以攻能自止則吉

以邪攻正義不勝也

能以義斷因而爻於法

弗克攻吉。象曰乘其墉義弗克也其吉則困而反

則故吉

與二同心

為三四所隔而號咷

終必得合故笑三四剛強必大師克之而後遇

則也。○九五同人先號咷而後笑大師克相遇

號咷中正相應理本直

言必用大師乃能勝小人也

象曰同人之先以中直也大師相遇言相克也。○上

郊荒寂无人之所居外无應物莫與同故无悔

孤介獨立心上豈能安

九同人于郊无悔。象曰同人于郊志未得也。

三三三 乾下 離上

大有統元外王制盡善為至化大行為吉

柔六五

指德

謂五陽

○大有元亨。○彖曰：大有柔得尊位大中而上下應

所以大有

能勝私欲

能灼道理

所為元過不及

其德如此

之曰：大有。其德剛健而文明，應乎天而時行，是以

是以元亨

所昭者廣

天命有善无惡故遏惡揚善所以順天休命

元亨。○象曰：火在天上，大有。君子以遏惡揚善順天

陽居下無應 在事初未涉驕侈之害 必難以處之則无咎

大有而處初九所以无

休命。○初九：无交害，匪咎，艱則无咎。○象曰：大有初

交害見當慮其終

二為君信任剛中无過能勝大任如大車任重以是往何咎

九：无交害也。○九二：大車以載，有攸往，无咎。○象曰：

積載於中而不損敗

居下之上為公

嘉謀嘉猷告爾后小人不知奉上

大車以載，積中不败也。○九三：公用亨于天子，小人

大車以載積中不敗也。○九三。公用亨于天子。小人

之道故弗克

亨讀作享

小人惟顧己私何利于君

五柔中九四以剛迫

弗克節象曰。公用亨于天子。小人害也。○九四。匪其

之疑于僭逼以處柔故不極其盛而无咎

知尊卑盛衰之理

柔中應二其爻以信

彭无咎節象曰。匪其彭无咎。明辯晬也。○六五。厥孚

君道貴剛以威濟之則吉

一人之信足以發上下之志

交如。威如吉。節象曰。厥孚交如。信以發志也。威如之

太柔則人易之而无畏備之心

明極所以不居其有而能下從六五是行順乎天故獲天祐

吉。易而无備也。○上九。自天祐之。吉无不利。節象曰。

由其所為合天故天祐助之

大有上吉。自天祐也。

三三三 艮下
二二二 坤上

謙巽自處行无不通

先屈後伸

天氣下交于地而後化機光顯地惟居後无成而後功化

○謙亨。君子有終。○彖曰。謙亨。天道下濟而光明。地

上行于天

日月陰陽盈則虧謙則益

山陵川澤盈者變而反陷卑者流而益

道卑而上行。節天道虧盈而益謙。地道變盈而流謙。

增 盈滿者禍害之謙損者福慶之 人情疾惡盈滿 好與謙異 人能謙下則位尊者愈光位卑者

鬼神害盈而福謙。人道惡盈而好謙。謙尊而光。卑而

德 望高不可過 有終 山高大而在地中謙之象 君子知謙為治盈之道

不可踰。君子之終也。○象曰：地中有山，謙。君子以裒

去多者 增必者 稱物之多寡以均其施 以柔處謙 謙而又謙 衆所共與涉險亦吉

割。多益寡，稱物平施。○初六：謙謙君子，用涉大川，吉。

節 素以謙卑之道自養其心體 以柔順居中 謙德積中間外得正而

象曰：謙謙君子，卑以自牧也。○六二：鳴謙貞吉。節

吉 發於中心非勉為也 以陽處下有功勞而能謙君子行之有終則吉

象曰：鳴謙貞吉，中心得也。○九三：勞謙君子，有終吉。

節 有勞能謙非但君臣服 萬民亦心服之 大臣能謙凡事必利居功臣之上當發擣其謙

象曰：勞謙君子，萬民服也。○六四：无不利，撝撝謙。

節 在上能謙天下所服焉不富以鄰

象曰勞謙君子萬民服也。○六四无不利。撝。樞謙。

得其宜

在上能謙天下所服為不富以鄰

節。象曰无不利撝謙不違則也。○六五不富以其鄰。

君道不可專尚謙必須威武相濟

文德所不能服不用威武何以平治天下

以柔

利用侵伐无不利。節。象曰利用侵伐征不服也。○上

處謙之極謙極有聞然質柔无位可征已之邑國而已

才質柔弱未遂服遠之志

六鳴謙利用行師征邑國。節。象曰鳴謙志未得也可

才力不足可治其私邑而已

用行師征邑國也。

二二 坤下
二三 震上

人心和樂應上故宜立君用師

已剛眾應斯剛志得行

坤順

震動

○豫利建侯行師。○彖曰豫剛應而志行順以動豫。

順理而動

如之而弗違

建侯行師人豈有違之者乎

節。豫順以動故天地如之。而况建侯行師乎。節。天地

畧刻不差

氣候不愆

舉動循理

不待

以順動。故日月不過而四時不忒。聖人以順動。則刑

峻刑罰而民順治

極言之而贊其大

先王觀雷出地奮和陽發聲

罰清而民服。豫之時義大矣哉。○象曰：雷出地奮，豫。

作聲樂以褒崇功德其盛至薦之上帝

配以祖考

小人上附強援得

先王以作樂崇德，殷薦之上帝，以配祖考。○初六：鳴

時主事不勝其豫而以自鳴凶

志意窮極故凶

中正自守節介如石之堅不俟終日

豫，凶。○象曰：初六鳴豫，志窮凶也。○六二：介于石，不

而見凡事幾微則正而吉

以有中正之德

不中正而近四上視

終日貞吉。○象曰：不終日貞吉，以中正也。○六三：盱

四下游豫必至招尤不速改則有悔

自處失中正

豫，悔遲有悔。○象曰：盱豫有悔，位不當也。○九四：

上下由之以和樂得大行其志開誠布公

朋類自當盍聚

致治之志

由豫，大有得。勿疑。朋盍簪。○象曰：由豫，大有得。志大

且古尊溺強豫受制於權臣不能自正員而有疾心疾不死

為九四所是

由豫大有得勿疑朋盍簪。象曰：由豫，大有得。志大

居尊溺豫受制於權臣不能自立貞而有疾恆疾不死

為九四所宜

行也。○六五貞疾。恒不死。節象曰：六五貞疾。乘剛也。

流風餘澤尚存

陰柔居豫之極昏冥於豫冥雖已成能變則善

恒不死。中未亡也。○上六冥豫。成有渝。无咎。節象曰：

言何可長見當速改

冥豫在上何可長也。

三三 震下兌上

隨得其道可以大通 利在於正无妄隨之失 卦變剛來隨柔臣隨君也卦德此動彼說民隨 君也故卦名

○隨。元亨。利貞。无咎。○彖曰：隨。剛來而下柔。動而說。

隨

隨得其正近悅遠來

一正而天下隨之可不貞哉故時義大

隨。節。大亨貞。无咎。而天下隨時。節。隨時之義大矣哉。

雷入地中藏伏之象

昏晦之時入居內以安身

居下震王虛无之

○象曰：澤中有雷。隨。君子以嚮晦入宴息。○初九。官。

體已變唯正則吉出門而交不以私昵則德業成

官雖變若隨得其正便吉

有渝貞吉出門交有功。節象曰官有渝從正吉也出

無比匪之累

應五而比初係於小輩失却正人

門交有功不失也。○六二係小子失丈夫。節象曰係

邪正弗能兼與

丈夫九四

小子謂初四陽當任所求必得故戒以不可枉

小子弗兼與也。○六三係丈夫失小子隨有求得利

道取說以遂所求

舍下從上於隨為善

以剛處臣位隨而有獲勢凌於五雖正亦

居貞。節象曰係丈夫志舍下也。○九四隨有獲貞凶。

凶但當內秉忠忱外動合道以明哲處之則上安下從

有逼五嫌

有孚在道以明何咎。節象曰隨有獲其義凶也有孚

明哲之功

陽剛中正下應中正是信于善也

吉謂上下交而德業成惟九五正

在道明功也。○九五孚于嘉吉。節象曰孚于嘉吉位

中故信六二之正中

居隨之極隨之固結而不可解者

誠意之極可通神明故其占為王用亨于西出亨作亨

正中也。○上六拘係之乃從維之王用亨于西山。節

正中也。○上六拘係之乃從維之王用亨于西山。

誠意之極若更無可加者

節 象曰拘係之上窮也

巽下 艮上

蟲必復治大亨

治蠱須直前勇往

先甲三日辛也後甲三日丁也前事將壞則可自新不使大壞後事方新更當

○蠱元亨利涉大川先甲三日後甲三日○彖曰蠱

丁寧不使速壞 剛上近驕柔下近誦

下卑巽上苟止故積弊成蠱

治蠱至於元亨亂

剛上而柔下巽而止蠱。蠱元亨而天下治也利涉

而復治之象須勇往去幹蠱

亂之終治之始天運然也

大川往有事也先甲三日後甲三日終則有始天行

蠱時君德民風大壞民風非振不起君德非育不成 蠱末深事易濟能

也。○象曰山下有風蠱君子以振民育德。○初六幹

幹之

可稱有子

父得免咎然知危則終吉

蠱時父必有意改圖幹蠱承此志耳

父之蠱有子考无咎厲終吉。象曰幹父之蠱意承

以剛應柔故曰母

又戒不可堅正當巽以入之

從容

考也。○九二。幹母之蠱。不可貞。節象曰。幹母之蠱得

和緩

剛陽幹蠱未免過當

心上不安

既能幹无大過

中道也。○九三。幹父之蠱。小有悔。无大咎。節象曰。幹

幹蠱當用涉川可寬裕平裕則終不能幹往見吝

父之蠱。終无咎也。○六四。裕父之蠱。往見吝。節象曰。

謂不勝重任

陰柔應二任良臣以治蠱

可為善繼而成令譽

裕父之蠱。往未得也。○六五。幹父之蠱。用譽。節象曰。

輔以剛中之德

剛明无擾處事之外

高潔自守不累于世務

幹父用譽。承以德也。○上九。不事王侯。高尚其事。節

雖无功業可見其志可為世儀

象曰。不事王侯。志可則也。

三三 兌下 坤上

以陽臨陰 大通 宜守正 當慮其終八月有凶戒之也

二陽長于下而漸進

○臨元亨利貞至于八月有凶○彖曰臨剛浸而長

和悅巽順无特壯用罔之為剛柔相濟无恣已即戎之非四者臨陰之善

合天之道

節 說而順剛中而應 大亨以正天之道也 至于

陽消 可慮

地臨於澤上臨下也

君子教導意思志誠无

八月有凶消不久也○象曰澤上有地臨君子以教

教 保民之心廣大无限 二者皆臨下之事

二陽徧臨四陰故為咸臨然得正道方吉

思無窮容保民无疆○初九咸臨貞吉 象曰咸臨

志行正道安得不以正自處

剛得中而勢上進 得行其志

貞吉志行正也○九二咸臨吉无不利 象曰咸臨

小人逆天背理故臨之而吉利

陰不中正而居下之上以甘說臨人

憂而改之

无吝

吉无不利未順命也○六三甘臨无攸利既憂之无

於臨

處不中正

憂則必改改過不長

四居正應初

咎 象曰甘臨位不當也既憂之咎不長也○六四

至誠任賢是以无咎

以陰處四為得其正

以柔中應九二不自用而任

至臨无咎節

象曰。至臨无咎。位當也。○六五。知臨。大

人乃知之事而大君之宜吉之道也

不自用而任人便是理之正當處

處臨之終敦厚於

君之宜吉節

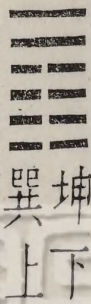
象曰。大君之宜。行中之謂也。○上六。敦

臨又暫致

內謂天下國家

臨吉无咎節

象曰。敦臨之吉。志在內也



上為下之表儀必極莊敬則下觀仰而化如祭者始盥之時非如既薦之後

有其位

有其德

○觀盥而不薦。有孚顒若。○彖曰。大觀在上。順而巽。

以中正之德為觀于天下

瞻仰

中正以觀天下節

觀盥而不薦。有孚顒若。下觀而

如字而

從

天道至神故曰神道

天之所以為觀

體天之神道

化也節

觀天之神道。而四時不忒。聖人以神道設教。

聖人所以為觀

周及庶物

先王體之

德方國

民俗

聖人所以為觀

周及庶物

先王體之

巡方國

民俗

而天下服矣。○象曰：風行地上，觀。先王以省方觀民

設教以為民觀 陰柔在下不能遠見如童蒙

在無位小人不足責有位可羞

乃下民

設教。○初六童觀小人无咎君子吝。○象曰：初六童

之分見非君子所宜

陰柔居內而觀外

女子之正

闕音窺門中視也

觀。小人道也。○六二闕觀利女貞。○象曰：闕觀女貞。

在丈夫則為醜

居上之可進可退不觀九五而獨觀已所行之通塞以為進退

亦可醜也。○六三觀我生進退。○象曰：觀我生進退。

得進退之道

最近于五觀國之盛德光輝

朝覲仕進

未失道也。○六四觀國之光利用賓于王。○象曰：觀

尚王朝賓與之典非輕進也

觀已所行必陽剛中正如九五之君子則可為下所觀

觀民

國之光尚賓也。○九五觀我生君子无咎。○象曰：觀

俗之善否以察已之得失

賓師之位 察已所行如上九君子則可為人矜式

雖不得位未

我生觀民也。○上九觀其生君子无咎。○象曰：觀其

敢自安寧而忘脩必有

生志未平也

三三三 震下 離上

卦有願中齧物之象天下事所以不得亨以有間也噬而嗑亨通然間不易去當用獄

○噬嗑亨利用獄。○柔曰願中有物曰噬嗑。節 噬嗑

剛柔不偏

動而又明

明動相資

是慈祥之主

雖陰

而亨。剛柔分。動而明。雷電合而章。柔得中而上行。雖

居陽位不當有上四吝

用獄必利

立法者

明輕重之罰 定

不當位。利用獄也。○象曰雷電噬嗑。先王以明罰勅

為律令

初无位為受刑之人止惡于初故得无咎

禁止其行不進於惡

法。○初九履校。教 滅趾无咎。節 象曰履校滅趾不行

中正用刑如撻膚之易然乘初剛足用刑於剛強之人必深懲如滅鼻則攝服

也。○六二噬膚滅鼻。无咎。節 象曰噬膚滅鼻乘剛也。

處不當位用刑人不服如撻面脂過也去元才服人可羞

據法罔罪亦必取无咎

也。○六二。噬膚。滅鼻。无咎。節象曰。噬膚滅鼻。乘剛也。

處不當位用刑人不服如齧脂遇毒无牙服人可羞 據法罔罪亦必服无咎

○六三。噬臍。肉。遇毒。小吝。无咎。節象曰。遇毒位不

以陰居陽 以剛居柔治難治之獄如噬乾肺 得其情如得金矢 宜艱難其心 貞固其守

當也。○九四。噬乾。肺。得金矢。利艱貞吉。節象曰。

不艱貞治獄未必允當 柔中居尊无難治之獄得中實之情必允當故慎无寃民

利艱貞吉。未光也。○六五。噬乾肉。得黃金。貞厲。无咎。

必居層治獄始稱平 居上位為受刑者惡極罪大 凶之道也

節象曰。貞厲无咎。得當也。○上九。何校滅耳。凶。節

古人制法罪大者何之以校正罪其聽之不聰也

象曰。何校滅耳。聰不明也。

三三 離下 艮上

飾也能致飾可亨 過于致飾豈能大有為 剛為主而柔輔之文質得宜故亨 柔為主

○賁亨。小利有攸往。○彖曰。賁亨。柔來而文剛。故亨。

而剛輔之文過其質故小利往

剛柔之文自然之象故曰天文

儀章

分剛上而文柔故小利有攸往節天文也節文明以

品節各得其分乃人道自然之文 觀陰陽交錯之天文可察陰陽寒暑之變觀文明以止之人文可化天下而成其俗

止人文也節觀乎天文以察時變觀乎人文以化成

明不及遠

事之小者

事之大者

天下○象曰山下有火賁君子以明庶政无敢折獄

君子无位惟賁飾其所行而已義或不當則舍車而徒行

君子取舍决於義而已

○初九賁其趾舍車而徒節象曰舍車而徒義弗乘

二居中三得正皆無應與故三而動有賁須之象

隨三動

一陽居二陰

也○六二賁其須節象曰賁其須與上興也○九三

之間得其賁而潤澤然非玉應恐涉相比守貞則吉

終无人能陵侮之

賁如濡如永貞吉節象曰永貞之吉終莫之陵也○

四初相賁者為三所隔而不得賁為瞻然其心却欲急與初賁為白馬翰如然三非為寇求親比我耳

六四賁如皤節如白馬翰如匪寇婚媾節象曰六四

遠初近三所處可疑

守正而不與亦無他患

為賁之主敦本尚實為賁于丘園

當位疑也。匪寇婚媾。終无尤也。○六五。賁于丘園。束

陰吝吝吝

禮奢寧儉

不傷財不害民

賁極及賁自其賁則元

帛弋弋各終吉

節

象曰。六五之吉。有喜也。○上九。白賁

過飾之咎

上九得遂反朴還淳之志

无咎。節。象曰。白賁无咎。上得志也。

三三三 坤下 艮上

詳陰盛而一陽將盡小人剥喪君子故不利往

落

柔進干陽剛變為柔

言君子

○剥不利有攸往。○彖曰。剥。剝也。柔變剛也。節。不利

五陽盛長

順時而止

乃能觀剝之象

觀消息盈虛之理而

有攸往。小人長也。順而止之。觀象也。君子尚消息盈

時行時止天運然也

為人上者養民以厚其生乃所以安其位

虛。天行也。○象曰。山附於地。剝。上以厚下安宅。○初

剝始自下故為剝足小人滅去君子豈能獨存凶

滅正自下而起

六剝牀以足。蔑貞凶。節象曰：剝牀以足，以滅下也。○

辨牀幹也剝至於辨愈甚矣

陰之當與未盛

六二剝牀以辯。蔑貞凶。節象曰：剝牀以辯，未有與也。

衆陰剝陽已獨應之去當黑從正无咎之道

剝之而无咎者不與群陰同去害陽

○六三剝之无咎。節象曰：剝之无咎，失上下也。○六

剝牀而漸至於膚陰禍切身其凶可知 剝及其膚切近災禍

五衆陰之長能

四剝牀以膚凶。節象曰：剝牀以膚，切近災也。○六五

率其類如貫魚焉以受制於陽如貫魚獲寵愛於君不惟君子安國家利在己亦不失所庇

過

貫魚以宮人寵。无不利。節象曰：以宮人寵，終无尤也。

孤陽 不食便有復生之意在君子得所安矣若小人必剝去君子自失所覆

○上九碩果不食。君子得輿。小人剥廬。節象曰：君子

當剝之時民必愛戴君子故得輿

終无所容其身

得輿。民所載也。小人剥廬。終不可用也。

得與民所載也。小人剥廬終不可用也。

震下坤上

陽復反則亨 已之出入既得无疾朋類之來亦得无咎

消長之道反復迭至自始至此為七日天運

○復亨。出入无疾。朋來无咎。反復其道。七日來復。利

既開其道大行

陽消極而來友

凡有才必妄行此有不能順理而行所以人已無利

有攸往。○柔曰復亨。剛反。動而以順行。是以出入

陰陽消息天運然也

剛反

无疾。朋來无咎。反復其道。七日來復。天行也。利

原其始剛長要其終

陽來復見天地生物之心

陽始

有攸往剛長也。復其見天地之心乎。○象曰：雷在

復之時

先王順天道當至自陽始生上下安靜以養微陽

有失

地中。復。先王以至日閉關。商旅不行。后不省方。○初

即覺覺即不行是不遠而復故不至於悔大吉

不善身之垢不遠能復即修身之垢也

九不遠復。无祗悔。元吉。象曰：不遠之復。以脩身也。

凡事資人則裕三能下初

復之休美吉之道也

指初九為仁人

以陰居陽不

○六二休復吉。象曰休復之吉。以下仁也。○六三

中正又處動極復而不固屢矣屢復雖危无咎

復善則无咎

四處群陰之中獨與

頤復厲无咎。象曰頤復之厲。義无咎也。○六四。中

初應與象俱行獨能從善

從陽剛君子之善道

中順居尊桂敦篤於復善故

行獨復。象曰中行獨復。以從道也。○六五。敦復无

无悔

以中道自成

以中道自成

悔。節。象曰敦復无悔。中以自考也。

陰柔居復之終終迷不復凶

災天災自外來青已過由自作

○上六迷復凶。有災眚。用行師。終有大敗。以其國君

謂終不能行

失人君改過之義

凶。至于十年不克征。象曰迷復之凶。反君道也。

三三 震下 乾上

動而不妄大亨必利於正若不正則有災而不利所征

動而不妄大亨必利於正若不正則有災而不利所往

○无妄元亨利貞其匪正有眚不利有攸往。○彖曰。

初九以剛居內天德復還於心誠之存

動而能健誠之發

五剛中與二相應誠之孚

无妄剛自外來而為主於內動而健剛中而應大亨。

實理乃天命之當然

逆天命而天不祐之

以正天之命也其匪正有眚不利有攸往无妄之往。

故不可以有行

震動發生物物與之實理是物與无妄

何之矣天命不祐行矣哉。○象曰天下雷行物與无

王者茂對天時養育人民以至昆蟲草木使各得其宜

以剛在內誠之主如是而往吉

妄先王以茂對時育萬物。○初九无妄往吉。○象曰

以无妄而往无不得其志

柔順中正因時順理而无私息期望之心故有此象言无所為于前无

无妄之往得志也。○六二不耕獲不菑畲則利。

所與于後則利攸往

耕種獲歛也留墾畝熟也言非計其利而為之

處不得正无故而有災禍其象如

有攸往。○象曰不耕獲未富也。○六三无妄之災或

行人牽牛以去居者反遭詰捕之擾

行人既牽牛邑人自受禍覓无

繫之牛。行人之得。邑人之災。節象曰：行人得牛，邑人

妄之災

陽剛乾體下无應與可固守而无咎

固守无妄之道

災也。○九四。可貞。无咎。節象曰：可貞无咎，固有之也。

五二中正相應无妄之至也即或變起不虞不煩征討自然貼服

試以嘗也于戈可嘗乎

○九五。无妄之疾。勿藥有喜。節象曰：无妄之藥，不可

一試反以生亂

上九非有妄但以其窮極而不可行如尾生白公之類

試也。○上九。无妄行。有眚。无攸利。節象曰：无妄之行。

執一不通之意

窮之災也。

三三三 艮上 乾下

以艮畜乾畜之大者人之蘊畜且正所畜正宜食祿于朝且可以濟天下之艱險

乾剛健良篤實内有

○大畜利貞。不家食吉。利涉大川。○彖曰：大畜剛健

宜其心外有宜其行自然暢發于外宜其之不已其德日新

卦自五需來九自五而上去五尊上其德又良以畜乾三有非

○大畜利貞不家食吉利涉大川。○彖曰大畜剛健

實心外有實行自然暢發于外畜之不已其德日新

卦皇需來九自五而上六五尊上其德又良畜乾三者非

篤實輝光日新其德節剛上而尚賢能止健大正也

大正不能

國家養賢賢者得行其道

六五下應于乾為應乎天者時而已

節不家食吉養賢也節利涉大川應乎天也○象曰

取象之意

考跡以觀其用察言以求其心識而得之以畜成其德

天在山中大畜君子以多識前言往行以畜其德○

為四所止故往則有危而利于止

危宜止

勿犯災行

為六

初九有厲利已節象曰有厲利已不犯災也○九二

五所畜剛中能自止不進

處得中道能以自持故无輕進之尤

三與上志同並進如良馬之逐

輿說說輾節象曰輿說輾中无尤也○九三良馬逐

宜艱勿輕進正勿枉道又日閑習乎日之所畜乃送良馬之逐

三與上九合

利艱貞日閑輿衛利有攸往節象曰利有攸往上合

志上進

居大臣之位當重之任者止惡于初為力則易大善之吉也如重積如角施橫木以止觸不勞禁制不傷刑誅

志也○六四童牛之牯元吉節象曰六四元吉有喜

柔居尊位知惡不可力制則察機持要塞絕本源故不假刑罰惡自止猶積去豕牙不勞而俗革天下

也。○六五豶豕之牙吉。節象曰六五之吉有慶也。

之福慶

畜極而通豁達无得如天衢之通 天下統王道四達

○上九何天之衢亨。節象曰何天之衢道大行也。

三三 震下 艮上

頤養也養必以正則吉當觀所養之德何如又自求養身之術何如

○頤貞吉觀頤自求口實。○豕曰頤貞吉養正則吉。

如養浩然之氣學聖賢之道則正矣

如爵祿飲食得之以道則正矣

養育萬物

也。觀頤觀其所養也。自求口實觀其自養也。節天地

之道正而已

與之食天祿俾施澤於天下

極言頤之道而贊天地與聖人之功

養萬物。聖人養賢以及萬民。頤之時大矣哉。○象曰

養其德

養其體

陽剛可以自守迺上應六四

山下有雷。頤君子以慎言語節飲食。○初九舍爾靈

不能自守而動於欲其象如此

既動於欲雖剛明亦可戒

求檢

不能自守而動於欲其象如此

既動於欲雖剛明亦可賤

求養

龜觀我朶頤凶節象曰觀我朶頤亦不足貴也○六

於初則顛倒而違於常理求養於上則往而得凶丘土之高者上之象也

初上皆非其類

二顛頤拂經于丘頤征凶節象曰六二征凶行失類

陰柔不中正違於頤之正道凶

十數之終言終不可用

也○六三拂頤貞凶十年勿用无攸利節象曰十年

道養道大悖即拂頤

居上而下求初以養人故雖顛倒而吉必下之專求之繼則无負養民之責

勿用道大悖也○六四顛頤吉虎視眈眈其欲逐逐

以賢養民即上之德施光被天下

陰柔居上反賴上九之養失君道

无咎節象曰顛頤之吉上施光也○六五拂經居貞

之常矣然養民及民正道也守正則吉不可自用以濟天下

順從上九之賢以養天下

以陽

吉不可涉大川節象曰居貞之吉順以從上也○上

居大臣之任天下由之以養必常懷危厲則吉身當大任宜竭才力以濟天下故利涉大川天下被其德澤為有慶

九由頤厲吉利涉大川節象曰由頤厲吉大有慶也

巽下兌上

四陽居中過盛時之難處者无才則敗乃事有才則勝厥任

言非常之時

○大過棟橈開利有攸往亨。○彖曰大過大者過也。

上下二陰衰弱

剛雖過而得中是不失中道內巽順乎理又以和悅之道而行乃得

棟橈本末弱也節剛過而中巽而說悅行利有攸

亨

非有大過人才則不濟故嘆其大

澤水高漲至浸木為大過

往乃亨節大過之時大矣哉。○象曰澤滅水大過君

二者大過之行

柔居巽下過於畏慎如物錯諸地而藉以自茅之

子以獨立不懼遯世无悶。○初六借用白茅无咎節

潔

過於慎

柔居巽下能慎之德

陽過之始而比初陰是剛稍過而得初之柔以濟

象曰藉用白茅柔在下也。○九二枯楊生稊老夫得

之如枯楊生根猶能發榮老夫得少妻猶能生育

剛方過得初之柔以相與

以剛

其女妻无不利節象曰老夫女妻過以相與也。○亢

五剛不協其重六剛則折

剛過之人不肯下入雖欲輔也不及他亦不聽

四

信剛不勝其重太剛則折

剛過之人不肯下人雖欲輔他不及他亦不聽

四居八居之

三棟撓凶節象曰棟撓之凶不可以有輔也。○九四

位棟象也以剛居柔能勝其任吉若應初而過於柔吝

言能自持不撓亂于柔下

陽過

棟隆吉有它吝節象曰棟隆之吉不撓乎下也。○九

之極比過極之陰兩相左而不能相益于事何濟

五枯楊生華老婦得其士夫无咎无譽節象曰枯楊

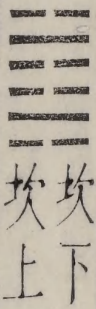
豈能生育

處過極之地才弱

生華何可久也老婦士夫亦可醜也。○上六過涉滅

不足以濟蓋殺身成仁者於義无咎一念忠貞可維萬古綱常豈可咎之

頂凶无咎節象曰過涉之凶不可咎也。



坎下
坎上

重險

安義命 身困而心泰然

終可出險

上下皆坎

○習坎有孚維心亨行有尚。○彖曰習坎重險也節

足此通彼未有泛溢

水之流即行險而不盈豈失潤下之信

剛耐事申沈象

水流而不盈行險而不失其信竹節維心亨乃以剛中

正能有子唯剛而中經理有道往必有出險之功

无形之險

有形之險

也行有尚往有功也竹節天險不可升也地險山川丘

法天地以設險如城郭溝池紀綱法度之類

極言之而缺其大

陵也王公設險以守其國險之時用大矣哉○象曰

仍洊而至

治已治人皆必重初而後安之

教人之事

陰柔居坎下非能出險

水洊漸至習坎君子以常德行習教事○初六習坎

者

坎中陷處

失處險之道

處重險之

入于坎窞禪凶竹節象曰習坎入坎失道凶也○九二

中未能自出故為有險然剛得中可求小得

未出坎險之中

陰不中正履重險

坎有險求小得竹節象曰求小得未出中也○六三來

之問

險而又險

益深入于險耳尚安用之

詩云進退

之坎坎險且枕入于坎窞禪勿用竹節象曰來之坎坎

維谷谷也即來之坎坎也

王與四在險之時剛柔不相濟故有勿用薄禮公以誠心進給自備之象始雖艱且終

維谷登躬也即來之坎坎意

五與四在險之時剛柔不相濟故君伯用薄禮益以誠心進結自牖之象始雖艱且終

終无功也。○六四樽酒簋

軌

貳用缶

浮

納約自牖終

得无咎

貳益之也

際同心一德之謂

在坎之中自足不盈陽剛中正居尊

无咎

節

象曰樽酒簋貳剛柔際也

○九五坎不盈祇

位而時將出險祇既平也

有中得而不得為大者為坎所屯也

陰居險極其陷之深如

既平无咎

節

象曰坎不盈中未大也

○上六係

縛以微纆寘于叢棘至三歲而不得免其凶可知

失濟險之道

微纆

黑生

寘

置

于叢棘三歲不得凶

節

象曰上六失道

言凶之久

凶三歲也

三三

離下

離上

離麗也附也人之所麗得正則亨通既麗於正又當養其順德則吉

○離利貞亨畜牝牛吉。○彖曰離麗也日月麗乎天

百穀草木麗乎土。重明以麗乎正。乃化成天下。節柔

二五以柔順居中

正故亨

順故吉

明而重

起

上下皆維

二五君臣皆處中正以德居位

天下成文明之俗

麗乎中正。故亨。是以畜牝牛吉也。○象曰。明兩作。離

王者以日新其明德照臨于四方

陽好動未免輕躁故謂履錯能敬慎則无過

大人以繼明照于四方。○初九。履錯然敬之无咎。節

履錯而必以敬慎處之所以辟躁妄之咎

黃中色柔麗乎中而得其正故大吉

象曰。履錯之敬以辟咎也。○六二。黃離元吉。節象

柔中之德得純臣之道

重離之間前明將盡故有日昃之象

不安常以自樂

曰。黃離元吉。得中道也。○九三。日昃之離。不鼓缶而

不能自處而有將盡之悲

日既傾昃明能久乎故明者當退以保身

繼明

歌。則大耋之嗟凶。節象曰。日昃之離。何可久也。○九

者當從容和緩乃任已意以更張致不戢自焚被禍而死為眾所棄絕

四。突如其來如。焚如。死如。棄如。節象曰。突如其來如。

易經卷之十一 三十一

居尊守日有明德而下无助故能畏懼至出涕憂慮至嗟以保其位吉

无所容也。○六五出涕沱墮若戚嗟若吉節象曰六

言以憂懼而得離王公之位

剛明及遠威振而刑不濫王用此出征則有嘉美之功誅首惡而威以震

五之吉離王公也。○上九王用出征有嘉折首獲匪

獲不及醜類而刑不濫皆嘉也

天下變亂邦不正矣用威明以征之正所以平定安集之耳

其醜无咎節象曰王用出征以正邦也。



易經旁訓卷之一 終



浙江省立圖書館善本書簡表

第 號

書名	卷數	撰人及時代	版本及時代	特點	來源	收購時價	入藏年月
易經序訓	四卷	明宋南王安石	明刊本	經義及序均未完	購自本市文藝書店	四元	廿年七月
	冊數					備	考
	四冊						

二十五年一月廿日

審查者

毛壽新

注：來源指書何時何地何人收購捐贈或交換之得而



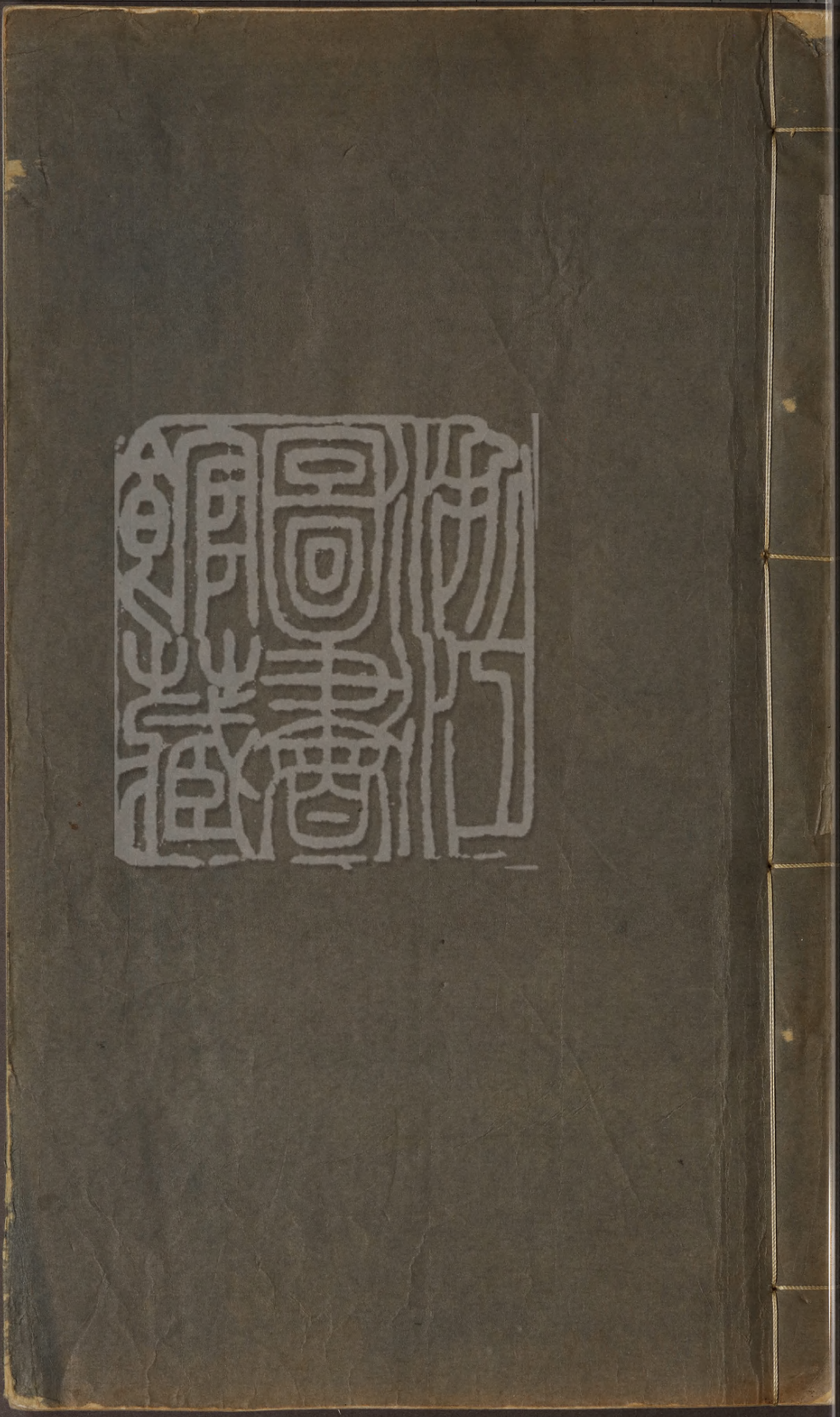


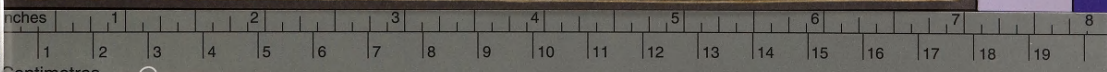
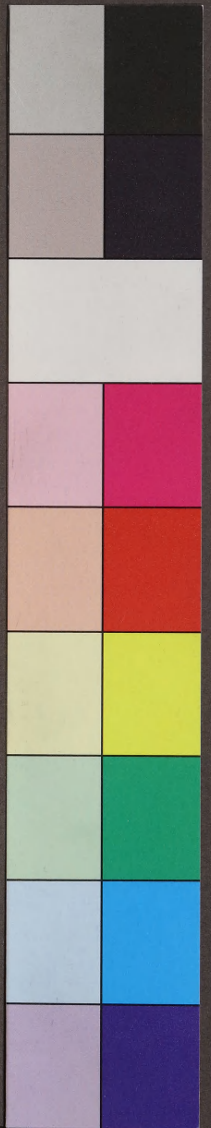
浙江圖書館善本

甲 登記號： 000149

一九五五年 三月 刊







TIFFEN Color Control Patches © The Tiffen Company, 2007

Blue	Cyan	Green	Yellow	Red	Magenta	White	3/Color	Black
------	------	-------	--------	-----	---------	-------	---------	-------