



## ПЕРШЫ БЕЛАРУСКІ МЕСЯЧНИК СЕЛЬСКОЙ ГАСПАДАРКІ.

На выстаўцэ насеньня у Вільні у лютым 1913 г.  
„Саха“ за стацьі аб насеньнях дастала  
**СРЭБНУЮ МЭДАЛЬ.**

Падпісная цэна на 1 год 1 р. 20 кап. на 6 месяцаў 60 кап.,  
за перамену адрэсу 20 кап. Можна падпісацца і аткрыт-  
кай, просячы, каб падпісную цэну наладжылі на першы  
высланы нумэр.

Абвесткі працоўнікоў, шукаючых мейсца у гаспадарках, дру-  
куюцца за 2 маркі па 7 кап., толькі абвестка павінна мець  
ня больш 20 слоў.

Цэна абвестак за строчку пэтыту у пошталонны: перад тэк-  
стам 40 к., за тэкстам 20 к. За разсылку рэклам тры ме-  
сячніку вагоў да 2 лотоў 7 руб. ад тысячы

Цэна асобнага нумэру 8 кап., з дастаўкай  
да хаты 10 кап.

Адрэс рэдакцыі: Мінск Александровская 25.

140517

БЕЛАРУССКАЯ  
СЕЛЬСКА-ХОЗЯЙСТВЕННАЯ  
РАБОТА



# М І Н С К І

## Сындыкат Сельскай Гаспадаркі

аддзяленьня у ПІНСКУ і ОРШЫ.

Прадаець: Плугі лепшых фабрык, годныя для варункаў кожнай гаспадаркі, запасовыя часьці плугаў заўсягды на складзе. Для селян добры плуг Сухені № 0 ад 4 р.; спранжыноўкі ад 18 р. 50 к.; чугунныя прыводы на 2 кані з вялікім абаротам 64 руб. малатарня штыфтовая фабрыкі Вольскага з Любліна 61 руб. 60 коп.; малатарня трыбовая Вольскага за 57 р. 20 к.; ветракі амэрыканскіе розныя найтанейшыя № 4 „Аўла“ 23 руб. 76 к.; сечкарні конныя англіійскіе маркі „С. Е. В.“ 52 руб. 80 к. сечкарня ручная на 2 нажы маркі „С. Р. Д.“ 15 руб.; вага дзесьцічная на 10 пуд. няштэмплеваная 13 руб. 20 кап.; парнікі для бульбы і буракоў на 2 1/2 пуды 33 руб. 44 кап.; пасы для малатаркі с пянкі 7 кап. цаль; скураныя—цэны розныя; цэнтрафугі для малака ад 15 руб.; усякія начыньня для маслабойні; лятарні, вёдры; штучныя гнаі, розныя насеньня, лубін, сарадэля, віка, чырвоная і белая конюшына, цэвякі, напілкі, пілы для дроў, для лесапілак, ціскі і мяхі кавальскіе; усякая прылада для коней.

Прэйскуранты высылаюцца на жадацьне.



# М І Н С К І

## Сындыкат Сельскай Гаспадаркі

аддзяленьня у ПІНСКУ і ОРШЫ.

ПРАДАЕЦЬ ШТУЧНЫЕ ГНАІ (ПАРАШКІ).

Прадаець розныя гаспадарскіе машыны самых найлепшых  
загранічных і тутэйшых фабрык.

Сенакоскі ад . . . . . 126 руб.

Сенасушкі ад . . . . . 80 "

Гэта Сенасушка ў адзін дзень разбівае блізка 8  
дзесяцін скошэнага сена.

Конныя амэрыканскіе дрэўляныя граблі „Tiger“ на 26  
зубоў . . . . . 52 руб.

Конныя амэрыканскіе граблі з аднэй сталі на 30 зубоў 54 "

Конныя граблі тутэйшыя „Тыгрысіца“ . . . . . 20 "

Машына для прасоўкі сена уся с кованага жалеза.  
За адзін дзень прасуе до 200 пудоў . . . . . 72 "

Косы найлепшых як загранічных, так і тутэйшых фабрык.

Жнівяркі амэрыканскіе Мак-Корміка „Дэзі“ ад . 160 "

Снопавязалка загранічнай работы Мак-Корміка ад 300 "

Апрача таго сындыкат прадае розныя машыны для  
апырсківаньня фруктовых дрэў; пажарныя машыны і пры-  
лады да іх; сечкарні розных систэмаў; плугі найлепшых  
фабрык; плужкі абганяць бульбу і агародніну і т. д. і т. д.

Цэны на ўсё нізкіе і акуратныя.

Хто выпісываець тавар, павінен выслаць трэцьцюю  
часць грошэй у Сындыкат, а астальныя грошы наложыц-  
ца плата для выкупу тавару на станцыі.

Трэба акуратна напісаць на якую станцыю ж. д. вы-  
слаць тавар і праз якую *пачту* выслаць дублікат.

Рабіце заказы на тавар загадзя, каб на пару  
дастаць.



## САХА

ПЕРШЫ БЕЛАРУСКІ МЕСЯЧНИК  
СЕЛЬСКОЙ ГАСПАДАРКІ.

## Пладазьмен.

## Праект № 1.

Мала хіба ўжо нойдзеца такіх гаспадароў, каторыя не разумеюць, што пры цяперашніх варунках гаспадаркі, каб мець лепшыя ўраджаі і большыя даходы, ратунак астаецца адзін: с старасьвецкай трохпалёўкі—перайсці на пладазьмен \*). Бо толькі разбіўшы свае палеткі на пладазьмен, можна прытасаваць усе засевы да мейсцовых патрэб і налегаць на тую часць гаспадаркі, якая можа даваць лепшую карысць. Беда толькі, што ня ўсім гэта лёгка зрабіць, бо тым, напрыклад, гаспадаром, каторыя седзяць па вёсках на вузенькіх шнурочках, або маюць свае невялічкія палеткі параскіданы маленькімі кавалачкамі паміж чужога поля—як кажуць—у шахаўніцы,—там рада трудная, пакуль самі гаспадары не зразумеюць сваёй згубы, і не разбярэцца с сваёй зямлёй так, каб яе мець усю пад рукой—у вокал сябе т. е. пакуль не прайдуць на хутары.

Іншая зусім справа ў такіх гаспадароў, каторыя ўсё сваё поле маюць у адным кавалку. Чы маюць яны некалькі дзесяцін, чы некалькі валок зямлі,—і грэх, і сьмех, калі ешчэ яны трымаюцца, як сляпыя плоту, старых, аджыўшых свой век спосабаў гаспадаркі.

Законаў—правілаў якіх колечы, які парадак павінен быць у пладазьмене, на колькі палеткаў дзяліць сваё поле—німа і быць ня можа: ўсё залежэ ад мейсцовых варункаў—чым выгадней заняцца гаспадару у сваёй ваколіцы.

Напрыклад, бліжэй провару, чы крахмальні—выгадней садзіць больш бульбы; бліжэй гораду—найкарысьней заняцца млечнай гаспадаркай; тады ўжо ў пладазьмене трэба больш налегаць на розныя мешанкі, канюшыну, травы і т. п., каб было як найболей корму для кароў; бліжэй вакзалу—бывае выгадней налегчы на зерне, бо блізкая дастаўка і т. д. Адным словам, кожны гаспадар павінен сам добра разгледзіцца і абдумаць, а і з другімі не зашкодзе параіцца, чым лепш заняцца і павэдлуг гэтаго, наладзіўшы свой пладазьмен, трымацца ўжо аднаго парадку.

Тутака я падаю праект пладазьмену, які ўжо быў сьперша

\*) Што такое пладазьмен і дзеля чаго ён мае такое вялікае значэнне ў гаспадарцы, пісалася ў кніжцы „Саха“ № 18.



заведзены ў гэтым фальварку, каторы дастаўся пасьяля ў мае рукі. Гэтаго самаго парадку трымаюся і я, ўважаючы яго за вельмі выгодны і карысны.

Такі самы пладазьмен бачыў я шмат дзе па вялікіх дварох, бачыў і па малых фальварках і ўсюды ён дае добры даход.

Адзін мой знаёмы, каторы сядзіць на двух валоках і завёў у сябе гэткі самі пладазьмен, мае ня горшыя ўраджаі, як па найвялікіх і добра загаспадарэных дварох. Трымае ён 10—12 кароў, а мае з іх даходу больш 800 рублёў.

Пладазьмен, аб каторым я успамінаю, дзеліцца на восем палеткаў; парадак вядзецца гэткі, як паказана тут на табліцы.

Палетка	Перш. г.	2-гі год.	3-ці год.	4-ты г.	5-ты год.	6-ты год.	7-мы год.	8-ы год.
1	Папар	Жыто на гнаі	Бульба	Ячмень с канюшынай	Канюшына на касьбу	Паша для скаціны	Жыто на поугной ку	Авес
2	Жыто на гнаі	Бульба	Ячмень с канюшынай	Канюшына на касьбу	Паша для скаціны	Жыто на поугной ку	Авес	Папар
3	Бульба	Ячмень с канюшынай	Канюшына на касьбу	Паша для скаціны	Жыто на поугной ку	Авес	Папар	Жыто на гнаі
4	Ячмень с канюшынай	Канюшына на касьбу	Паша для скаціны	Жыто на поугной ку	Авес	Папар	Жыто на гнаі	Бульба
5	Канюшына на касьбу	Паша для скаціны	Жыто на поугной ку	Авес	Папар	Жыто на гнаі	Бульба	Ячмень с канюшынай
6	Паша для скаціны	Жыто на поугной ку	Авес	Папар	Жыто на гнаі	Бульба	Ячмень с канюшынай	Канюшына на касьбу
7	Жыто на поугной ку	Авес	Папар	Жыто на гнаі	Бульба	Ячмень с канюшынай	Канюшына на касьбу	Паша для скаціны
8	Авес	Папар	Жыто на гнаі	Бульба	Ячмень с канюшынай	Канюшына на касьбу	Паша для скаціны	Жыто на поугной ку

Тут ясна відаць якіе пасевы чарадуюцца адны за другімі праз усе восем гадоў.



**Палетак 1-ы.** *Папар.* Гэта леташняе аўсянішчэ, зааранае на зіму. С самай вясны скародзіцца адна дзесяціна, вывозіцца 50 параконных вазоў гною, ўслед заорываецца і сеецца ранняя кошанка для кароў. Спусьціўшы тыдні со тры, гэтак сама засеваецца другая дзесяціна кошанкі. У палове, або ў канцы Мая, як толькі кончыцца аўсяная сеўба, ўвесь астаўшыся папар скародзіцца і завозіцца гноем (так сама па вазоў 50 параконных на дзесяціну), ўслед растрасаюць і заорываюць яго, бо інакш,— палежаўшы ня прыкрытым, страціў бы шмат сваея моцы. У гэтым часе сеецца ешчэ трэцьця дзесяціна кошанкі. Праз тыдні 3—4 заараны папар скародзіцца, а ў палавіне Ліпня—мешаецца. У першай-жэ палавіне Жніўна сеецца жыто, лічучы па пудоў 10—11 на дзесяціну.

**Палетак 2-гі.** *Жыто на маі.* Сабраўшы жыто, аржонішчэ на зіму заорываецца. Толькі гэта работа не адкладаецца да познай восені, а рабіцца як можна найраней—зараз-жэ па зборцы снапоў. Бо трэба памятаваць, што на будучы год тут прыдзецца садзіць бульбу, дык трэба канешна як найраней заараць, каб ральля добра перапрэла.

**Палетак 3-ці.** *Бульба.* З вясны ральля добра скародзіцца, а дзе цвьярдзеі—пушчаецца спранжыновая барана, а пасьяля садзіцца бульба пад плуг.

**Палетак 4-ты.** *Ячмень.* На бульбяньні сеецца ячмень с канюшынай. На поўпуда чырвонай канюшыны дадаецца 10 фунтаў—белай і 10 фунт. цімафейкі. Гэткай мешанкі высеваецца па аднаму пудоу на дзесяціну. Разсеваецца канюшына па забаранаваным ужо ячмені, а пасьяля прыкрываецца лёганькай бараной, перцягнуўшы ёй па аднаму толькі разу.

**Палетак 5-ты.** *Канюшына.* Першы ўкос канюшыны сушыцца на зіму. Адна палавіна другога ўкосу—атавы так сама сушыцца на зіму, а другая—косіцца на сьвежы зялёны корм для кароў.

**Палетак 6-ты.** *Паша для скаціны.* Да канца чэрвеня па канюшыне пасуцца каровы, а пасьяля—заорываецца пад жыто. Рабіцца гэта так. Перш-на-перш пушчаецца спранжыновая барана на 1—2 цалі глыбіні і пасьяля кладзецца поўгнояк (25 параконных вазоў на дзесяціну) і заорываецца глыбакавата. Падраўшы сьперша цаліну спранжыновымі баронамі, заорываючы, скіба крышыцца бытцам мешань. Калі лето мокрае і зааранае поле пачынае зарастаць травой, то за нейкі тыдзень перад сяўбой трэба пераехаць ешчэ спранжыноўкай, але ўжо глыбей, чым першы раз, а пасьяля сеецца так сама жыто, як і ў палетку 2-ім.

**Палетак 7-ы.** *Жыто на поўнойку.* У восень аржонішчэ акуратна заорываецца.

**Палетак 8-ы.** *Авес.* Вясной, паскародзіўшы зімовую ральлю, падмешываецца і сеецца па пудоў 15 аўса на дзесяціну.

Кожны мой палетак мае па 10 дзесяцін зямлі. Апрача таго маю ешчэ тры валокі недаўна выкарчованай пасекі. Там—пакуль што—трохпалёўка вядзецца, бо гэты кавалак зямлі далёка, а да



таго, вядома, як сьвежая пасека—добра родзіць, абы толькі акуратна яе вырабіць.

Дойных кароў маю 31 штуку, маладзязы—9 шт. і 13 коні. Каровы за млека і цялятны даюць даходу тысячы тры ў год. Гэткі вялікі даход с кароў можна мець, разумеецца, толькі тады, калі акуратна іх дагледаць, а на гэта трэба мець так добра наладжаны пладазьмен, каб здўсёды ў волю было сытнаго корму.

Добрай сенажаці маю дзесяцін 10; усяго сена зьбіраю каля 4000 пудоў; блізка столькі-ж маю і канюшыны з 9-ці дзесяцін першаго ўкосу (10-ая дзесяціна канюшыны ідзе на раннейшы корм для кароў); атавы набіраецца каля 2000 пудоў; словам, усяго корму зьбіраецца каля 10 тысячаў пудоў. Дык корму ня вясну хапае, ажно пакуль добра не падымецца першагодняй канюшына, а тады адна дзесяціна яе назначаецца на касьбу для падкорму кароў, пакуль не падрасьце першая кошанка. Канюшына даецца два разы на дзень у хлеве, не зважаючы на тое, што і самую пашу маюць добрую, бо ходзяць па другагодняй канюшыне. Пад канец Чэрвеня, калі канюшына заорываецца пад жыто, амаль ня ўсе сенажаці ўжо бываюць пакошэны і сабраны, дык кароў тады пушчаюць на лугі, а і то больш толькі дзеля таго, каб прайшлася, бытцам на шпацар, скацінка, чым падесьці, бо ў гэтым часе першая кошанка ўжо гатова і яе даецца скаціне ў аборы столькі, колькі каровы могуць з'есьці. Пакуль скончаць першую кошанку, падрасьце другая, а там і—трэцьця; а як скорміцца і гэта апошняя кошанка, ўжо гатова атава с канюшыны, пяць дзесяцін каторай, як гэта было пярвей сказана, ідзе так сама на корм для кароў.

Гэткім парадкам праз увесь час—ад вясны да самай восені—даецца каровам два разы на дзень у хлеве сытны зялёны корм, а пасля ўжо памалу пераходзім на сухую кармешку. Зразу гэтаго рабіць нельга, бо гэта адбілася-б на здароўі, а значыцца і на ўдоі кароў. Каб гэтаму зарайць, сеіцца с поў дзесяціны конскаго зубу; сабраўшы яго ў восень, рэжэцца на сечку і на адну яго частку дабаўляецца дзьве часьці сухой сечкі с саломы і канюшыны, ды для паху крыху абсыпаецца вотрубамі. Гэткі корм даецца праз два тыдні; праз другіе два тыдні сухая сечка мешаецца ні палавіну с сечкай с конскаго зубу; а пасля яе дадаецца трэцьцюю часьць, потым—чацьвертую, а ўрэшце даецца ўжо адзін сухі корм.

Сьперша—дзень, другі каровы ня вельмі бяруцца да конскаго зубу, але пасля, як уядуцца, толькі давай. Пры гэткай кармешцы млека ў кароў ня толькі ня ўрывае, але ешчэ прыбудзе.

Зімой даецца каровам рана і ў вечар сечка амаль не з аднай канюшыны, да яе крыху дадаецца рэзанай сырой бульбы ў перамешку з буракамі і патроху абсыпаецца вотрубамі. Трэцьці раз—дзянінай—даецца сена, або канюшынная атава. На 40 штук скаціны разсоліваецца ў вадзе 10 фунтаў солі і гэтым паліваецца сечка.



Вось толькі пры такім корме і дагледзе кароу, можна мець праўдзівы і гэты вялікі даход, аб якім успамінаў. Апрача таго, пры добрым корме скаціны будзе, разумеецца, шмат і добрага гною, а як гною хапае, то і ўраджаі інакшыя, а ўсё,—дзякуючы таму, што заведзены добры пладазьмен.

**29 Лістап. 1913 г.**

**Антось Воук.**

**Ад рэдакціі.** Шкада, што аўтар стацьці нічога не успамінае аб гатунку зямлі, на якой заведзяны гэты пладазьмен.

Зважаючы толькі на тое, што адзін с палеткаў увесь засяецца ячменям, можна дагадывацца, што грунт вельмі добры. Ячмень—расьліна капрысная, і сеяць яго поувалокі (маючы ўсей зямлі валокі 4) нават на добрым грунце і гнойным—рызыкаўна. Безпячней і пэўней сеяць больш аўса, асабліва пры цяперашніх цэнах на яго, а ячменю засеваць столькі, колькі патрэба на дамовы ўжытак.

Так сама аўтар нічога ня успамінае скуль бярэ насеньне канюшыны.

Цікаўна-б было ведаць што колечы больш і аб млечнай гаспадарцы: куды і якім спосабам ідзе збыт.

## Рыхтуйце насеньне!

**Як адбіраць насеньне збожа і прававаць яго абходнасьць.**

„Не тады сабак карміць, як на палеваньне ісьці“—не тады зьбіраць і агледаць насеньне, як надойдзе пара сеяць яго.

Добры і рупны гаспадар ужо цяпер—загадзя павінен абдумаць і падлічыць колькі і якога яму трэба прызапасіць зерня на насеньне, каб пасья—ў рабочыя дні не траціць дарагога часу на летаніну, ды і ня перэплачываць лішніцы; бо вядомая рэч, што падчас сяўбы амаль не заўсёды цэна на збожэ ідзе ў гару.

І ня толькі важна ўзапасіць патрэбнае насеньне, але і ня менш важна зьвярнуць увагу, якое гэта насеньне. Не дарма бо кажуць, што „варона сокала ня ўродзе“. Гэтак і з насеньнем: толькі добрае насеньне можа даць добры ўраджай. Вось дзеля гэтаго зерне на насеньне павінна быць добра высьпеўшае, буйное, як найакуратней і найлепш ачышчэнае ад уселякаго зела і ня вырадзіўшаеся.

Вырадзіўшыся насеньнем называецца такое, каторае праз даўжэйшы час сеецца ў аднэй і тэй самай ваколцы. Гэтаке зерне нават пры добрай упашцы с часам дае што раз слабейшы ўраджай, а пасья і зусім перэстае радзіць. Каб да гэтаго не дапусьціць, трэба канешна што колькі гадоў насеньне зьменяць,



загандлёвываючы яго або з дальшымі суседзямі, або купляючы так сама ў дальшых ваколіцах, ці дварох, а не—то, прадаўшы сваё зерне, купіць ў сельска-гаспадарскіх складах насення.

Калі-ж гаспадар пакідае зерне на насенне сваё, то павінен пры малацьбе і арфаваньні асобна і адсыпаць яго, адбіраючы як найбуйнейшае, поўнае, цэлае і чыстае ад уселякіх траў і зела.

Найакуратней чысьціцца насенне „Трыерам“, але гэта машына“ дарагавата каштуе, дык з бяды можна абыйсьціся і фухталем—„Трыумф“ с сітамі. Разгатунковываць збожэ трэба на тры раздзелы: перша—т. е. найлепшае зерне, каторае можэ ісьці або на насенне або на продаж; другак—т. е. горшае зерне, або пасьлед—гэта можна браць для дамашняго ўжытку і ўрэшце—насенне розных траў і зела.

Вось з гэтым зялом трэба быць вельмі асьцярожным. Найлепш было-б яго спаліць, але дзеля таго, што гэтае зяло у гаспадарцы не раз бывае падмогай у корме для дамашняго птаства, можна яго і выкарыстаць, абы толькі ўмеючы. Перш—на—перш трэба ўсыпаць зяло (калі крыху будзе і с пяском—нічога ня шкодзе) ў моцна гарачую печ, каб добра высахло, пасья змалоць і, добра запарыўшы варам, тады толькі даваць, як корм, птаству. Гарачая печ і вар губяць сілу расткоў у насенні траў і зела—гэтых страшэнных ваўкоў нашых палеткаў. Нават гной с падптаства, кормленаго зялом, дзеля бяспечнасьці лепш замест на поле—вывозіць на агароды дзе, калі і пакажэцца трава, яе ўсьлед, полючы варыво, вырвуць.

Ані важцеся толькі высыпаць насенне зела у гной, бо яно там не пярэгне, а вывезянае на поле разам з гноем,—абойдзе і заглушэ вашэ дабро. Так сама ніколі нельга высыпаць зела і зьмёткаў с току ў кучы на двор; то вецер паразганяе, то сам гаспадар за нагамі паразносе найгоршых ворагоў свайго збожа і пазасевае іх.

Але хоць бы сабе найакуратней было ачышчано і адабрано насенне збожа, гэтаго ешчэ мала: трэба гаспадару перэканацца, чы добра яно абходнае, тады толькі будзе ён ведаць як сеяць—гусьцей, чы радзей, а ня кідаць зерне ў зямлю на сьлепака.

Каб зрабіць гэту пробу, трэба ўзяць с кучы збожа жменьку зернятак, адлічыць, ня выбіраючы, сто каліў, завязаць іх у шматку, ўлажыць у якую колечы каробачку і, засыпаўшы зямлёй, паставіць у цёплым мейсцы, напрыклад—за печкай, і час—ад—часу паліваць. Праз колькі дзён зерняты пачнуць пушчаць храсточкі. Развязаўшы шматку, адабраць і падлічыць зерняты с храсткамі, рэшту ешчэ паставіць на нейкі час у цяпле і падліваць, мо ешчэ каторыя с паміж іх прыжывуць. Наастатак, падлічыўшы ўсе, будзем ведаць, колькі на сотку зернятаў будзе абходных і з гэтаго можна ўжо мяркаваць, чы насенне добрае, і як яго сеяць.

На скорую руку пробу абходнасьці насення робяць ешчэ іначэй, але яна не зусім акуратна паказывае, Адлічыўшы так



сама сто каліў зернятаў, кідаюць іх на ісподачак з вадой; абходные зерняты павінны ускорасьці выпусьціць над сабой бурбалкі.

Канюшыну прабуюць вась як: узяўшы шчыпачку насеньня канюшыны, насыпаюць яго на бляшку і падагрэваюць над агнём (можна над лямпай, чы сьвечкай); абходные зерняты будуць пырскаць—падскаківаць; пустыя—ані скрануца.

М. Фалькоўскі.

## Як вырабляць пасекі.

З году ў год бачым мы як што раз болей і болей таюць меншыя і большыя абшары лясоў Беларускага краю. На іх мейсцы прыбываюць і прыбываюць новыя пасекі—новыя землі—новыя варштаты для будучых ураджаеў, ад каторых так многа залежэ нашэ эканамічнае багацьце. Як-жэ прыгатаўляем, як мы абходзімся з гэтымі будучымі нашымі сьвірнамі?

А вась як. Ня толькі меншыя ўласьнікі, каторыя не маюць ані рабочай сілы, ані запасовага капіталу, каб самім узяцца за вырабку пасекі; але нават і нашы абшарнікі заўсёды ахватней прыступаюць хоць што колечы ўзяць с пасекі, чым самім узяцца і дапільнаваць гэтай важнай работы. А каб пазбыцца гэтаго клопату, аддаюць свае новыя пасекі селянам на снопшчыну; або ешчэ горш: выпушчаюць на колькі гадоў у арэнду таму самаму купцу, што купіў лес, а ўжо той—ад сябе раздае кавалкамі селянам гэтак сама на снопшчыну.

Што-ж з гэтаго выходзіць? Калі ешчэ селяне возмуць пасеку ад самаго ўласьніка, то хоць трэцьці сноп прывязуць у яго гумно; калі ж пасеку засеваюць ад купца, то і аднэй саломінкі ня прыбудзе гаспадару на падправу і бяз таго малагнойнай нашай гаспадаркі.

Апрача гэтаго, кожны арэндар, маючы право карыстаць з зямлі на пасяцэ толькі праз некалькі гадоў, разумеецца, стараецца пры як найменшай затраце часу і працы як мага найбольш выціснуць сабе карысьці.

Узяўшы кавалак пасекі, такі арэндар, чы снопшчык прагледае перш—на—перш, чы не заваляўся дзе які кавалак дрэва, катораго не дагледзіло ястрабінае купцова вока; забраўшы іх, абцярэбліваюць, выбіраючы, толькі таўсьцейшыя сукі, а ўсе драбнейшыя роўненька расьцілаюць па ўсей пасецэ так, каб нідзе ня было відаць голай зямлі. Як толькі ўвесь гэты навал надсохне, пушчаюць з ўсіх бакоў агонь. Гараць спачатку дробныя галінкі, пасля гараць насохшыя лісточкі, шыльнік, урэшце займаецца верхні слой зямлі—гной, каторы тут—у лесе дзесяткамі, а можэ соткамі гадоў зьбіраўся і нарастаў. Чым старэйшая пасека, тым



даўжэй яна гарыць; асабліва, калі займецца гной, то курыць праз некалькі дзён, пакуль ня знішточжэ на **новай** зямлі ўсё праз векі назьбіраўшаеся багацьце.

Што ж астаецца? А астаецца здаўна, праўда, ня чэпаная цаліна, пасыпаная попялам. І толькі. Шчасьце, калі грунт ешчэ сам па сабе добры, бо гады гэткай сьвежай цаліна дае ня кепскае ўраджаі і праз даўжэйшы час; але калі грунт няцікаўны, бавравы, пещчаны, словам такі, якіх найболей ў нас на Беларусі, то гэтакім парадкам прырыхтованая пасека доўга не пацягне: праз некалькі гадоў яна выпалашчыцца, і карысьць з яе не вялікая, бо хоць попялу і шмат на ёй асталося, але, як вядома, ня толькі адзін попял патрэбны для ўсялякай расьліны і замяніць ён таго гною, які спалілі на пасяцэ—ня зможэ.

Чаму-ж гэтак глумяць пасека? А дзеля таго, каб менш было клопату, работы. На выпаленай пасецэ толькі дзе—ня—дзе прыходзіцца папоркаць крыху сахой, або падзеўбаць матыкай—на тых плехах, каторых слабавата праняў агонь, а то скрозь зерне сеецца павярху—па попяле. Такое зерне крыху паёрзаюць смыкам, і—ўсей работы. На другі год, а калі справяцца, то і ў вольсень, ярыну атсеваюць жытам на заараным у адну ралью полі. Ворка ідзе ўжо шмат лягчэй, бо земля пад збожам падапрэла.

Пры гэткай гаспадарчэ арэндару, чы снопшчыку ўраджаеў на сьвежай пасецэ на першыя гады хопіць, а дальш—што яму за беда? Нехай той кукуе, хто пасья яго будзе гаспадарыць.

Вось гэтакім парадкам мы ўсе новыя, сьвежыя свае землі глумім, проста зьдзекуемся над німі, а пасья—толькі нараэкаем на дрэнныя часы, на слабыя ўраджаі.

Як-жэ абходзіцца са сьвежымі пасекамі, каб усю сілу сьвежай і угноенай лесам зямлі захаваць на як найдаўжэйшы час?

Перш—на—перш трымацца старадаўнай праўды: „лепш менш зрабіць, але добра, чым шмат, ды абы як.“

Аддаючы новую пасеку на разработку даць хоць лепшыя варункі арэндару, чы снопшчыку, але забараніць паліць яе. Калі ўласьнік сам бярэцца за работу, то так сама лепш меншы кавалак вырабіць, але агню ніколі ня пушчаць.

Выбраўшы і абцарабіўшы ўсе сукі і сучкі, якія толькі хоць крыху згодны на апал (бо пара ўжо рахавацца з гэтым), дробныя галінкі раскідаць па ўсей пасецэ і пачэкаць пакуль засохшыя лісточкі і шыльнік не асыплюцца на зямлю. Пасья, адзначыўшы кавалак пасекаі такі, які змога будзе акуратна яго зрабіць, усе астаўшыяся на пасецэ галінкі зграбіць у кучкі і чы зусім зьвесьці іх на лугі і там, спаліўшы, разсыпаць роўненька попял, чы хоць бы папаліць іх (калі нехват часу і далёка вазіць) на гэтай самай пасецэ, але мяркуючы, каб агонь займаў як найменей мейсца,—каб на морг ня выпало больш 3—4 ламоў, на каторыя трэба пазносіць усе меншыя кучкі, а спаліўшы іх,—так сама попял трэба роўненька разсыпаць па полі.



Тады трэба зараз жэ—услед заараць, а дзе добра ня возьме саха, чы плуг—падправіць рыдлёўкай, чы матыкай, так сама матыкай трэба абабраць і каля самых пнёў.

Гэтак зрабленая пасека мо не дасьць праз першы—другі год такіх ураджаеў, як выпаленая, але за тое сіла яе ператрывае у 2—3 разы даўжэй, а самыя лепшыя ўраджаі пачнуцца с 3-го году, калі ўвесь верхні пласт добра перамешаецца з зямлёй і угниецца.

Пасеку, каторую не спадзеіцца ўслед заараць,—нельга і падбіраць (можна толькі выбраць сукі на апал), бо тады яна скоро дзерванее і пасьяя трудна будзе яе падняць, а пад нава-лам яна лепш напрувае.

Дык ня глуміце дзеля лёгкай, малой і скоро мінаючай на-жывы сваіх новых зямель, сваіх новых сьвірнаў збожа!

### А. Вілецкі.

## Пры якіх варунках сьвінаводство магло-б узбагачываць Беларускі край.

Вядомая рэч, што за апошніе гады наша гаспадарка ідзе шпарка наперад. Ніякіе прашкоды ня могуць стрымаць гэтаго разгону нашых хлебарабаў. Ня гледзючы на тое, што ў некаторых Беларускіх губэрніях толькі нідаўна заведзена земство, каторае павінно рупіцца аб агранамічнай помачы селянам; ня гледзючы на тое, што наша гаспадарка падмогі са стараны ні ад каго да астатніх часоў не атрымала,—наш район усё-ж такі займае адно с першых мейсц паміж сельско-гаспадарскіх раёнаў Расеі.

„Страшна прызнацца, але гэтак ёсьць, што сельско-гаспадарскіе патрэбы селянскаго грамадзянства ў Кіеўскай, чы Мінскай губэрніях мы ведаем менш, чым у губэрніях Іркуцкай, чы Янісейскай“, гаварыў на першым агранамічным з'ездзе—ў 1911 гаду прафэсар Фартунатаў. С таго часу прайшло больш 12-ці гадоў, а дзеля пазнаньня патрэб нашаго земляробнаго краю мала што зроблена, а калі аб нас дзе і гавараць, чы пішуць, то да нас гэта ня лёгка даходзе.

Наш беларускі район—аграном і вучоны А. Чэлінцоў прызнае, як район—паро—травошольны, многа клубнапленны, многа сьвінны, многа—скотны, мала—авечы.

Новая гаспадарка, як пісалося ў № 13 „Сахі“, павінна быць спэцыяльная, каторая мяркуецца з натуральна-гістарычнымі варункамі нашаго краю.

„Новая гаспадарка—гэта гаспадарка спэцыяльная, каторая зямлю лічыць варштатам для вырабу як найболей, як найлепшаго, найдаражэйшаго і—колькі змога—аднастайнаго тавару“.



Прыкладам гэтаму будзе вось які. Паміж нечэрназёмных губэрній найбольш распаўсюжэно сьвінаводство ў Магілеўскай, Мінскай і Віленскай губэрніях. Тутака на тысячу душ жыхароў прыходзіцца 240 шт. сьвіней (для ўсёй эўрапэйскай Расеі на 1000 душ—122 галовы сьвіньнеў). Як паказывае статыстыка іншых гаспадарстваў, сьвінаводство можа тады толькі стацца важнай падмогай у даходах краю, калі на 1000 душ будзе прыходзіцца ня менш 300 штук сьвіньнеў.

Каб пашырыць сьвінаводство, трэба перш—на—перш (як гэта вядзецца у Злучаных Штатах Паўночнай Амэрыкі) стварыць аграмадны запас патрэбнага для гэтаго корму: бульбы і ячменю. Дзеля гэтаго культуру гэтых расьлінаў трэба на столькі палепшыць, каб ураджаі іх давалі у два, а нават у два с паловай разы больш, чым даюць цяпер; тады толькі кошт пуда корму паменшыцца і будзе лепшы рахунак заняцця імі, а сьвінаводство само сабой пашырыцца.

Так сама, разам с пашырэннем млечных гаспадарак, збірае малако будзе вялікай падмагай пры выкармцэ сьвіньнеў.

Яя пішэ прафэсар І. Шырокіх, выкармка сьвіньнеў можа злажыцца ў Беларусі, зважаючы на варункі, ў якіх знаходзіцца наша селянская гаспадарка, гэкім парадкам:

„летам—паша па канюшыне, а зімой—сьперша па крысе мяккіны (найлепш канюшынная, грэчная, або с сарадэлі) дзеля таго, каб сьвіньня прывыкла як можна больш травіць корму, а пасля глаўная кормешка павінна быць бульба з ячнай вобсыпкай і як дадатак—рэшткі ад млечнай гаспадаркі.”

Трэба добра памятаваць, што ні сьвінаводство, ні млечная гаспадарка ў нас не стане як належэ, пакуль ня будзе добра наладжэно палеводство сенажацеў (лугоў) і выганоў (пашы).

Пакуль-жэ будзем працаваць над паляпшэннем нашаго палеводства, нам усё-ж такі трэба выясьніць пытаньне, які гатунак сьвіньнеў для нас найбольш падходзіць. Тутака, як часта і ў іншых пытаньнях мы стаім на фальшывым шляху. Больш за ўсё можаце спаткаць шмат самых даўнейшых дробных пазнадаарастаючых гатункаў сьвіньнеў; лепшыя гаспадары бяруцца за гадоўлю чыстых англіцкіх гатункаў,—а сярэдзіны німа! Німа сыстэматычнаго прыспасабленьня да мейсцовых варункаў! Не варта адрэкацца ад паляпшэньня тутэйшаго гатунку сьвіньні, а асабліва там, дзе можна ешчэ знайсці мяйсцовы, **тутэйшы гатунак** вялікай доўгавухай, а ешчэ лепш с сярожкамі, сьвіньні.

Хочучы гэты гатунак паправіць і разводзіць мешанцоў,—**карыстаць трэба не з англіцкіх, а с палепшаных нямецкіх, чы краонескіх сьвіньнеў**, як найбольш падхадзячых і блізкіх па крыві да нашых. Гэткую раду дае прафэсар Шырокіх у № 1 „Вѣстн. Жывотн.“

Трэба спадзевацца, што нашы аграномы, сьвядомыя гаспадары, сельска-гаспадарскіе кружкі зьвернуць увагу на вялікае



значэньне пашырэння сьвінаводства, а так сама і на паляпшэньне тутэйшага гатунку сьвіньнеў. Дарога гэта хоць і дальшая, але пэўнейшая, трэба толькі не пашкадаваць часу і працы.

**Смаргонь.**

**Вучоны аграном М. Б.-н.**

## Гадоуля рыбы.

У прошлай—№ 18 кніжцы „Сахі“, было апісана які можна мець приход з гадоўлі рыбы. Цяпер я хачу сказаць, як да гэтаго брацца.

Дзе толькі ёсьць жывая вада—хоць не вялічкая рэчка, чы крынічка, або сажалка, чы так падхадзячэе мейсцэ, дзе можна было б праз усё лето затрымаць ваду,—там скрозь надаецца пад гадоўлю рыбы, асабліва карпаў.

Сажалка для карпаў павінна быць зусім ня глыбокая: досыць выкапаць у зямлю на якіе поў аршына, а ешчэ лепей—цьверць аршына, ды зьверху—па берагох зрабіць насыпу столькі, каб усей глыбіні было на тры цьверткі арш.—то і годзе. Застаўкі, кудэй напушчаецца і выпушчаецца вада, павінны мець пры сабе густыя драцяныя сеткі, каб у сажалку с кармамі не маглі забрацца такіе ваўкі, як акунь, а ешчэ горшы—шчупак, бо яны могуць усю моладзь карпаў вылавіць.

У сажалку вялічыні каля марга такіх карпаў, каб у восень маглі яны ісьці ўжо на продаж (значыцца—двулетак) можна пусьціць штук 300; карпоў гадовых—здатных да нэрасту—коп 10—15 (на тры капы самак—трэба пушчаць аднаго самца); самай-жэ дробязі—зарыбку ў такую сажалку можна пусьціць 75—100 коп.

Карміць карпаў надта лёгка і ня лішне каштоўна. Напярэць бульбы і, парасціскаўшы яе, кідаць у ваду; або буйна намалоць лубіну і гэтым карміць, мяркуючы на капу большай рыбіны па фунты два на дзень гэтай мешаніны.

Каб выгадней было карміць, найлепш зрабіць ад берагу доўгую над вадой кладку і стуль сыпаць па крысе корм два разы на дзень: а гадзіне 8-ай раніцы і так сама а 8-ай вечэра. Калі акуратна трымацца адной пары, то ўся рыба пад гэты час будзе збірацца каля таго мейсца, аткуль кідаецца кармешка. Зімой—карміць рыбы ня трэба, бо яна сьпіць, а на вясну, калі вада сагрэецца ўжо да градусоў 7-мі цэпла, то пара пачынаць прыкормліваць.

Некаторыя гадоўцы рыбы купляюць яе пад вясну, а ў восень усю прадаюць, а іншыя,—завёўшы рыбу, прадаюць толькі частку яе, пакідаючы рэшту к налеццю для большаго узросту, а крыху для расплodu.



Дык вось, хто маніцца трымаць у сябе рыбу праз зіму, павінен ешчэ выкапаць асобную для гэтага сажалку. Такая сажалка можа быць і не вялікая, але канешна павінна мець аршыны тры глыбіні, і вылавіўшы ўсю рыбу з летніх сажалак, на зіму перэсадзіць яе у глыбейшую, каторую трэба пільнаваць, ачышчаючы праз зіму хоць часыць яе з лёду, бо інакш рыба бяз воздуху ўся пад лёдам задохнецца. Летніе сажалкі праз зіму вымерзаюць, праветрываюцца, а на вясну ізноў затрымліваецца вада і рыбу з зімовых сажалак перапушчаюць у летніе. Гады праз 2—3 з летніх сажалак трэба ваду спускаць, вывятрыць іх, а дно павальваць.

Значыцца, хочучы заняцца большым гандлям рыбы, трэба мець у запасе некалькі сажалак: у адных будзе гадавацца рыба, другіе—будуць вятрэць.

Куплёную на гадоўлю рыбу трэба перавозіць у восень, або зімой, але ніколі нельга дастаўляць яе вясной, чы ў летку. У аднай бочцы у 100—125-ці вядровай большай рыбы можна памясьціць пудоў 5—6; меншай—2—4 пуды. Вада ў бочцы павінна быць не са студні, а з рэчкі, або возера.

**П. М. Сабешынец.**

## Сад і Агарод.

### 3 маяй практыкі.

Гадоў 19 таму назад я засадзіў адну дзесянціну зямлі ў мястэчку Смаргоні (Віленск. губ.) фруктовымі дрэвамі, ягаднымі кустамі, трускаўкамі і паміж усяго гэтага засадзіў варыво.

Мне хацелася мець ня толькі добры даход с сваёй зямлі і працы, але і пазнаць што можа даць найбольшую карысьць у нашым краю зямля, да каторай прыложаны ня толькі рукі, але і галава.

З маяй практыкі за гэты час я праканаўся, што:

1) кожны гаспадар, каторы хочэ развесці ў сябе сад, павінен добра сьперша разведаць па якой цане і якіе прадаюцца у бліжэйшых мястэчках і па вялікшых гарадох як фрукты, так ягады і варыво, а тады ўжо садзіць, ці сеяць тое, што выгадней.

У мяне найбольшы даход давалі:

**з варыва:** агуркі (Троцкіе), морква (Нантская Каратэль), буракі (чырвоныя Егіпецкіе) і капуста (Грэцкая).

**з ягадау:** агрэст чырвоны, чырвоныя парэчкі, чорная смародзіна і трускаўкі (Вікторыя).

**сліўкі:** Прынц Эдінбургскі, Вікторыя і ранклёд Бодэрта.

**ігрушкі:** Малгажатка, Маскоўка і Зімоўка.



**яблыкі:** Зялёная наліўная (ранняя), Антонаўка і Пэлін (васенніе) і Антонаўка—Камянічка (зімовая).

**вішні:** садзіў розныя гатункі, але карысьці мала было.

2) Садзіць розныя ня тутэйшыя навінкі яблыкоў і ігрушак—не варта, бо яны найчасьцей баяцца марозаў і вільгаці. Адна Бэра Слуцкая (зімовая) ў нас добра расьце, але яна пачынае няскора даваць даход—на 10—15 гаду, ды ігрушкі на ёй трымаюцца слаба, і вецяр без пары іх зьбівае.

3) Ня трэба квапіцца на паказныя гатункі яблыкаў і ігрушак, бо яны рэдка даюць поўны ўраджай. Для прыкладу успомню яблыко—Апорт, аб ігрушку—Сапежанку. Самыя іх дрэўцы добра і зграбна ў нас растуць і фрукты на погляд сьперша пекныя бываюць, але баяцца вільготнай пагоды, дык часта трэскаюцца і плямеюць.

4) Садзіць яблыкі і ігрушкі трэба ня бліжэй адну ад другой як на 12 аршынаў (Наліўныя яблыні можна садзіць на 8—9 арш., бо яны не вялічкі ростам) і ў шахматным парадку (як пяцёрка ў картах), а каб першыя годы мець большы даход, можна садзіць паміж імі сліўкі, каторыя праз гадоў 18—20, калі ўжо разрастацца яблыні і ігрушкі, пасохнуць.

5) Пад сад трэба выбіраць найлепшую зямлю (пры гліне). Ня беда, калі зверху высок, абы толькі на поўаршына, чы аршын глыбіні была гліна.

6) У маладым садзе пакуль цень не вялік, варта сеяць вавы, чы бульбу садзіць, чы зерне сеяць; пасья засадзіць агрэстам, парэчкамі і трускаўкамі, бо яны не так баяцца цені.

7) У першым гаду пасадкі дрэў, а калі можна—то і раней—трэба сад абсадзіць ад ветраў якімі колечы дрэвамі: пірамідальным топалем, ліпай, рабінай, клёнам і т. п.—што таней каштуе і лепш расьце. Лепш за ўсе абсадзіць пірамідальным топалем (на тры аршыны адзін ад другога) у першым раду, а у другім—рабінай. Пірамідальны топаль надта скоро расьце і мала дае цені, бо не раскідае шырока сваіх сукоў, а з рабін можна мець шмат ягадоў, каторыя зімой з вялікай карысьцю для сябе ласа ядуць куры.

Ад скаціны і зладзеяў трэба ешчэ абгарадзіць аполкамі, ды так, каб ня было шчэлін: тады зладзеі не бачаць, чы ёсьць вартаўнік у садзе. чы не і варажацца лесьці.

8) Зьбіраць фрукты трэба рукамі, а дзе нельга дастаць—вілачкамі (расчапіць на чатыры часьці зьверху галіну ляшчэвіны), а ня трэсьці, бо бітыя яблыкі і ігрушкі скоро гніюць.

9) На зіму дрэўцы трэба абвязываць кулявой саломай, каб вясной ня прыгрэвало моцна сонцэ і каб зайцы не паабгрызалі дрэўцаў.

10) Ня трэба аддаваць саду ў арэнду агулам, а прадаваць лепш ад пуда, бо ня толькі такім спосабам шмат болей грошэй выбярэцца, але і дрэвы не паглумяцца арэндарамі.

11) Позныя яблыкі зьбіраць у палавіне, чы ў канцы верэсн



(сеньцября); класьці таўсьцінэй у поўаршына на ток у гумне, чы у другім якім колечы закрытым ад дажджу і сонца мейсцы; праз 10—15 дзён можна перанесьці іх у сухі склеп, чы так у якую будыніну, куды не дабярэцца мароз. Трэба ведаць, што найлепей лежаць яблыкі ў сухім, зімнаватым (3—4 градусоў цэпла) цёмным мейсцы, дзе час—ад—часу можна было-б крыху яго праветрываць.

12) Каб даражэй прадаць яблыкі (кваскаватые, асабліва Антонаўкі)—іх можна марозіць. У гумне, чы на вышках якой колечы будыніны (абы ня цёплай) кладуцца ў поўаршына таўсьціні яблыкі і там яны лежаць праз усю зіму на продаж. Купляюць іх найболей у лютым месяцы, калі запас яблыкаў ужо не вялікі. Калі прыходзіцца пратрымаць іх пазней, то трэба прыкрываць тоўста кулявой саламай, каб яны не аттаівалі. Гэткім спосабам у мяне марожаныя яблыкі іншым разам далежывалі да палавы красавіка (апрэля). Трэба толькі нагледаць, каб мышы і падукі іх не паглумілі.

13) Хто задумае выпісаць дрэўцы з гандлёвай якой школкі, павінен канешна дапісаць, каб высылалі толькі тые дрэўцы, каторыя паказаны ў пісьме, бо інакш гандляры маюць звычай замяняць па сваей волі другімі гатункамі, каторыя ім выгадней спусьціць.

### Смаргонь.

### I. Сініцкі.

**Дапіска.** Я выпісываў пірамідальныя топалі і ліпкі (па 10 к. штука) і баярышнік (па 9 рубл. за тысячу шт.) ад графа Замойскаго (с Польшчы); па другіх мейсцах іх прадаюць шмат даражэй. Цаннікі аттуль высылаюць дарма, трэба толькі паслаць свой адрэс.

I. С.

## Матэр'ялы на будову.

### Дрэво.

Колькі ня прыдумываюць людзі разнаго матэр'ялу на будову, каб як найменш ужываць да гэтаго дрэва, ўсё-ж такі зусім без яго абыйсьціся ня могуць. У нас—на Беларусі ня толькі ў вёсках, але ў мястэчках, а нават у прыгарадах будыніны ставяць найбольш з аднаго дрэва. Дзеля гэтаго вельмі важная справа зьявляецца увагу, як абходзіцца з гэтым матэр'ялам, як яго выбіраць, прыгатаўляць і т. п., каб быў ён як найлепш прытасаваны да патрэб і трываласьці нашых будынін.



Дрэвы нашых лясоў пекныя, сакавітыя і прыдатны да ўсяго. Беда толькі ў тым, што нашы селяне ня ўмеюць як трэба выкарыстаць і шанаваць гэты матэр'ял.

Выбіраючы на пні дрэвы, трэба ўважаць, каб яны ня мелі расколін—„маразніц“, каб ня было косых слоў, дупля і як найменш сукоў. Пазнаць чы здаровае, чы трухлявае ў сярэдзіне дрэва можна па гуку яго: здаровае дрэва, калі ўдарыць яго абухом, то як бы звяніць, трухлявае—аддае глуха, быццам замершы гук. На хату трэба выбіраць такія штукі, каб бяравенні з ніх патрэбнай даўжыні мелі у водрубе ня менш 5 вяршкоў, і чым старэйшая дрэвясіна, тым крапчэйшае само дрэва.

Спусчаць дрэвы с пня можна толькі зімой, пакуль не краўнуцца сокі яго, бо тады пень мае ў сабе найменш саковітай вады. Да работы гэтай трэба прыступаць найлепш у ціхую пагоду, а з бяды—і падчас маленькага ветру, але ніколі нельга спускаць дрэвы пры вялікім ветры, бо шмат можа быць глуму, сам пень можа лёгка рашчапіцца і немала папсаваць маладзьяжы, калі дрэва зваліцца ня туды, куды трэба.

Спусчаючы дрэва, перш падсекаюць пень сякерай на трэцьцюю часць таўсьці яго с таго боку, куды большы нахіл самаго дрэва, а пасля з другога боку падпіловываюць рэзаком. Спанатрыўшы, што дрэва хінецца ня ў тую старану, куды трэба, каб яно лягло, ўжываюць да помачы падпоры і тады лягчэй пакіраваць пнём нават пры невялікім ветры.

Спусціўшы пень, цярэбязь яго і вась тут трэба добра пільнавацца, каб каля сукоў не нарабіць насекаў, бо ад іх, як дрэва пачне высыхаць, пойдучь трэшчыны.

Абцярэбляное дрэва рэжучь на кавалкі такой даўжыні, якой вымагае будыніна. „Лепш перш дзесяць раз адмерыць, а раз адрэзаць“, кажэ сцраведліва наша прыказка і тут уся штука майстра ў тым, каб кожны адрэзаны кавалачак, быў як найлепш выкарыстаны і прытасаваны да патрэб будовы.

Парэзаныя кавалкі трэба высушыць, бо будавацца можна толькі с сухога дрэва. А сушыць яго ў нас, праўду кажучы, зусім ня ўмеюць. Ніколі нельга карыць зразу увесь кругляк, бо дрэва, высыхаючы раптоўна, шмат і глыбока трэскаецца. Кару найлепш зьнімаць кружкамі, меней—болей на поў аршына адзін ад другога і кружок с карой пакідаць с цвёрць аршына шырыні.

Нельга дрэва класыці на зямлі, а трэба канешна даць на які поў аршына знізу падклады, тады толькі дрэва не пасінее, а будзе белое, здаровае.

З высушэных калодак рэжучь дошкі, палавічнікі, брусy. Пры пілоўцы трэба добра мяркаваць, каб як найменш ішло дрэва у глум.

Калі манімся рэзаць дошкі, то найвыгадней калодку апілаваць сьперша с чатырох бакоў, мяркуючы, каб аполкі ня пушчаць вельмі тоўстыя, бо з ніх карысьць не вялікая.



Вырэзаючы палавічнікі, якіе часам патрэбны бываюць пры будове, напр. на падлогу, ўшакі і т. п., трэба мяркаваць так, каб с самай сярэдзіны кругляка выйшла хоць адна дошка.

Брусы на сыцены апіловываюцца с трох толькі бакоў, а чацьверты—каторы роўней—пакідаюць на паз. Часам брусы бывае выгадней абчэсаць, чым абрэзваць; гэто ўжо залежэ ад мейсцовых варункаў, як выгадней.

На бэлык калодка апіловываецца з усіх чатырох бакоў. Што да бэляк, то вельмі важна ведаць і памятаваць, што найпрыгаднейшая і наймацнейшая бэлька будзе тады, калі мае яна чыстаго з абодвых бакоў 5 на 7 цалеў. Што такіе бэльки найлепшыя—даказана навукай і практыкай інжэнероў. Цікаўна тут успомніць, што аб гэтай меры для бэляк, відаць, здаўна ведалі будаўнічыя, бо, напрыклад, у некаторых віленскіх касыцёлах, каторыя прастаялі ўжо соткі гадоў, усе бэльки пароблены пад адну меру—5 на 7.

Хату можна ставіць, як вядома, і с круглякоў, толькі трэба выбіраць калодкі як найраўнейшыя і добра іх высушыць.

Латы лепш рэзаць с тоўстай штукі, чым чэсаць з жэрдзя.

Да будовы—найтрывалейшая сасна, але дзе на яе трудна, то старацца даць з яе хоць подрубы, а дальшыя вянкi з бяды могуць быць і яловыя.

Тэхнік Ю—ка.

## Разныя рады.

### Важная работа ў садзе.

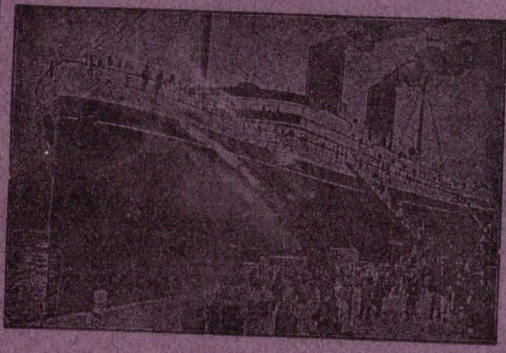
Цяпер—пад вясну, калі часта бываюць адлігі, а сьнег робіцца мяккі, трэба яго утаптываць вокал дрэва, а дзе яго малавата, то і нагортываць. Пад сьнегам—на вясну не так скоро адойдзе земля, дык дрэвы прыпозняцца зацьвісьці і гэткам парадкам могуць уцячы ад ранніх вясновых прымарозкаў.

Каб затрымаць сьнег пад дрэвам ешчэ даўжэй, трэба по верх сьнегу палажыць гною.

Рэдактар-Выдавец А. Уласоў.



# Виленское отдѣленіе Русско-Американская Линія Русскаго Восточно-Азіатскаго Пароходства



**ЕДИНСТВЕННОЕ**  
прямое сообщеніе  
между  
**ЛИБАВОЙ и ГАЛИФАКСОМЪ**  
**(КАНАДА)**  
безъ пересадокъ  
10 дней пути.

Русско-Американская Линія Русскаго Восточно-Азіатскаго Пароходства является единственнымъ Пароходствомъ, поддерживающимъ прямые безпересадочные рейсы между ЛИБАВОЙ и НЬЮ-ЮРКОМЪ и ГАЛИФАКСОМЪ (Канада) специально для этой линіи оборудованными пассажирскими пароходами, которые кромѣ своей быстроходности, отличаются удобствомъ и комфортабельностью пассажирскихъ помѣщеній всѣхъ классовъ.

Переѣздъ изъ ЛИБАВЫ въ НЬЮ-ЮРКЪ или ГАЛИФАКСЪ совершается на первоклассныхъ почтово-пассажирскихъ двухвинтовыхъ пароходахъ: „ЦАРЬ“, „КУРСКЪ“, „РОССІЯ“ и „БИРМА“ и продолжается около 10-ти дней.

Пароходы отходятъ изъ Либавы регулярно каждыя двѣ недѣли по вторникамъ.

Относительно условій проѣзда и др. подробностей просимъ обращаться письменно или лично непосредственно въ наше Виленское Отдѣленіе, Вильна Конная улица, 4, у Острыхъ Воротъ телефонъ 10—63. Адресъ Главной Конторы: ЛИБАВА, Кургузскій пр. 2, Собственный домъ.



# „ЛУЧЫНКА“

Літаратурна-навуковы месячнік

## Беларускай Моладзі.

Выходзіць што месяц кніжкамі ад 32—48 старніц у кожнай. Падпісная цэна с перасылкай: на 1 год—2 руб.; на 6 м.—1 р.; на 3 м.—50 к. Цэна асобнай кніжкі—15 кап.; с перасылкай—17 к.

Падпіск прымаецца с кожнаго месяца.

Можна падпісацца і аткрыткай, просячы, каб падпісную цану налажылі на першы высланы нумар.

Цэна абвестак за строчку пэгіту ў поўкалонны: перад тэкстам—40 кап.; пасля тэксту—20 к. За разсылку рэклам пры месячніку вагой да 2 лотаў—7 рубл. ад тысячы.

Адрэс Рэдакціі: Мінск Александроўская вул. № 25.

Рэдактар—Выдавец А. Уласоў.

Хто выпісывае „Саху“ і „Лучынку“ разам—плаціць на год тры рублі.

Другая кніжка „ЛУЧЫНКА“ выйдзе ў палове Лютаго.

Фирма удостоена на российских и заграничных выставках  
больше 100 наградъ.

# СЪМЕНА

огородныя, сельско-хозяйственныя, лѣсныя и цвѣточныя,  
только самаго выш. достоинства, вѣрныхъ сортовъ и съ испытанной  
исхожестью, далѣе: цвѣточные клубни, садов. инструменты, садов.  
книги предлагаеть въ самомъ богатѣйш. выборѣ по сѣм. умѣренн. цѣнамъ

## Гейнрихъ Геггингеръ въ Ригѣ,

Сѣменная торговля (существуетъ съ 1851 г.).

Каталогъ, значительно увеличенный, со многими новостями и цѣнными нововведеніями въ 130 страницъ и съ больше 700 рисунками высылается бесплатно.