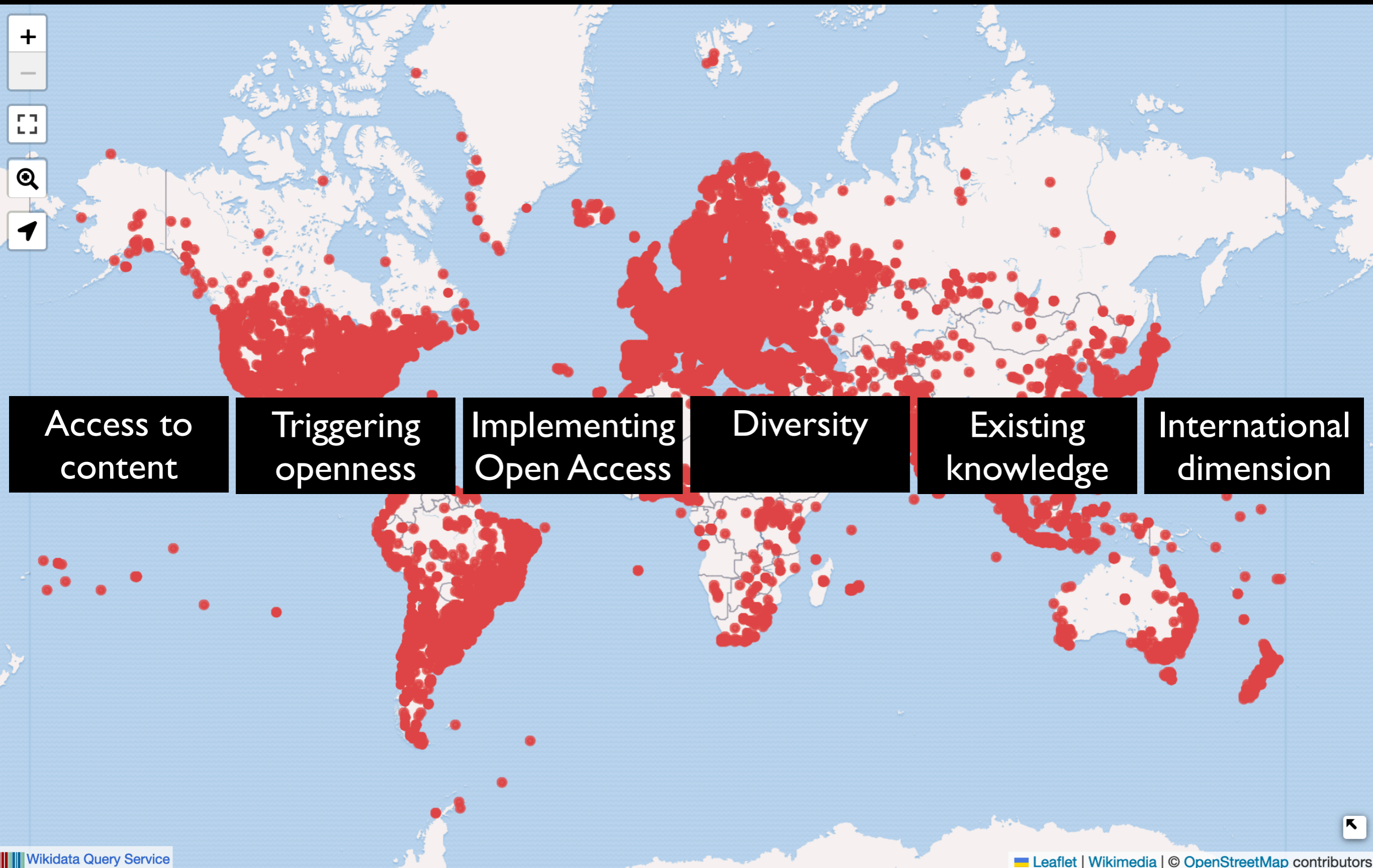


# 100,000 institutions on the Wikimedia projects

A new strategy to activate in a simple way all the institutions around the world

# There are around 100,000 museums in the world



Access to  
content

Triggering  
openness

Implementing  
Open Access

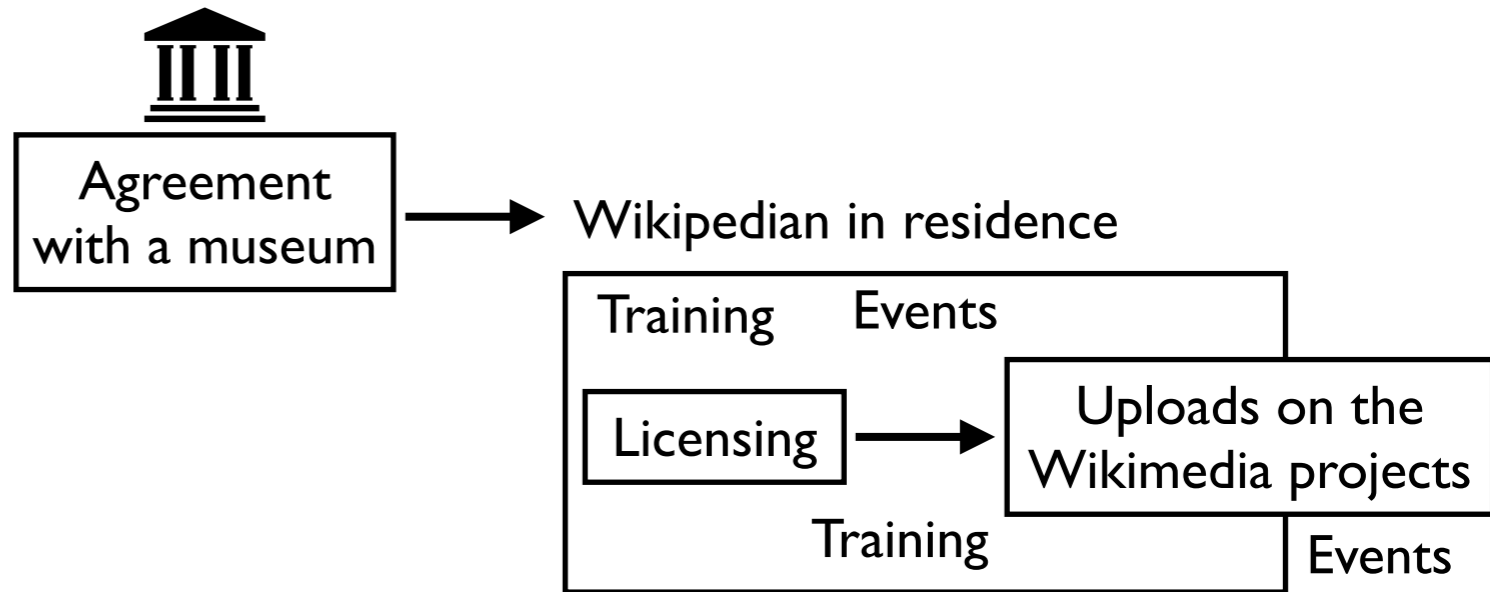
Diversity

Existing  
knowledge

International  
dimension

# How GLAM-Wiki initiatives work at the moment

## Contacts with museums



## Advantages

- Collaborations with prestigious institutions
- Often large institutions with large collections
- A person who takes care of the institution and the project
- Curated work by an expert
- Sometimes collaborations for a long period (for several months, years or sometimes a permanent staff)
- Large uploads
- Training for permanent staff inside the institution
- We monitor single institution (uploads, visualisations...)

## Disadvantages

- Large institutions with large collections are often the institutions of colonisers
- The system is not democratic: it doesn't provide the same access to every institution
- It doesn't allow to include a diverse array of institutions from many territories
- It requires funds allocated for each institution or from each institution
- We will never reach 100'000 museums
- We don't monitor all museums and the current situation

# Empowering Italian GLAMs



WIKIMEDIA  
META-WIKI

Content page

Discussion

Read

Edit

Edit source

View history



More

## Empowering Italian GLAMs

**Empowering Italian GLAMs** aims at addressing all Italian museums and heritage institutions in using open licences and the Wikimedia projects to their digital collections. The project is structured into 3 workpackages addressing 3000 institutions (invited to join a Wikipedia campaign triggering 500 institutions (involved in releasing a collection with open license and upload it on the Wikimedia projects) and focusing on 5 institutions strategy on their entire institutions).

Contents [\[show\]](#)

- Main page
- Wikimedia News
- Translations
- Recent changes
- Random page

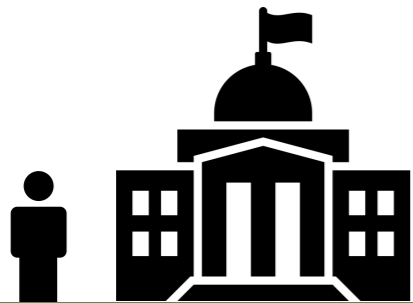
A project promoted by Wikimedia Italia in collaboration with ICOM Italia, Creative Commons Italia and the Department of economy and statistics "Cognetti de Martiis" of the University of Turin with the involvement of the association BAM and co-funded by Wikimedia Foundation

- Reports
- Research
- Planet Wikimedia
- Beyond the Web
- Meet Wikimedians
- Events
- Movement affiliates
- Donate
- Tools
- What links here
- Related changes

enhance those institutions.

Institution	Description - Vision and overview	Relevance of the proposal	Experi
Wikimedia	Wikimedia Chapter, established in 2005. It promotes Wikipedia, the Wikimedia	The proposal supports open knowledge in Italy and it contributes to triggering the use of open licences among cultural institutions, the production of open content for the Wikimedia projects and OpenStreetMap and a legislative change.	<ul style="list-style-type: none"><li>Italian GLAM prog</li><li>"Share Your Know cultural institutions 2010 with a step b institutions in using and the Wikimedia</li><li>Training and coach</li></ul>

# Making sure all kind of institutions can join in



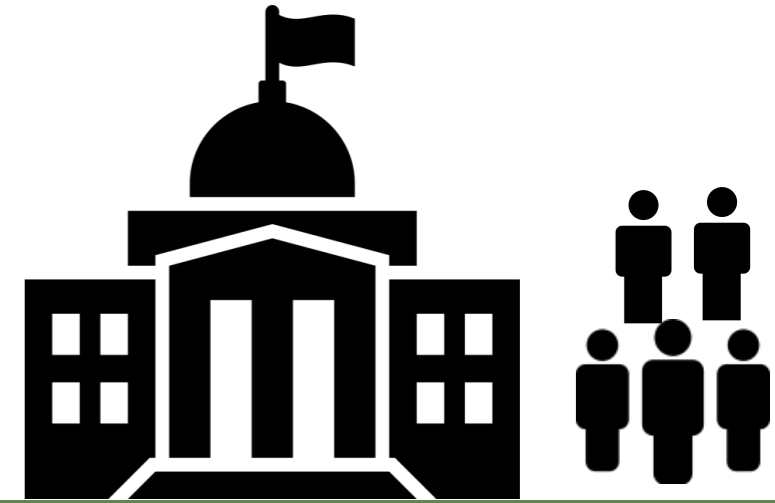
Institutions managed by one person or by volunteers

- \* Around 10-20 photos of the institution together with captions in CC0: external views, internal views, examples of the collections
- \* A text presenting the history of the institution (how it is born, who created, where it is located...) and its collection (which are the collections, what they are about, how they are organized...) in CC0
- \* The institution creates its Open Access Policy and hands it in its building



Institutions with staff, website and some collections digitized

- \* CC0 on the website footer
- \* Publish on the website Open Access Policy (for content and data)
- \* Provide access to high resolution digital reproductions of collections in public domain together with their metadata (CC0) and to the documentation produced and collected by the institution (CC BY for signed texts and CC0 for informative texts)



Institutions with staff, digital reproductions of the collections, research activities, online catalogue

- \* Data Management Plan DMP for all data and content of the institution based on the principle of "open by default" and managed together with the GDPR

The majority of museums!

# 1

# 2

# 3

# 4

# 5

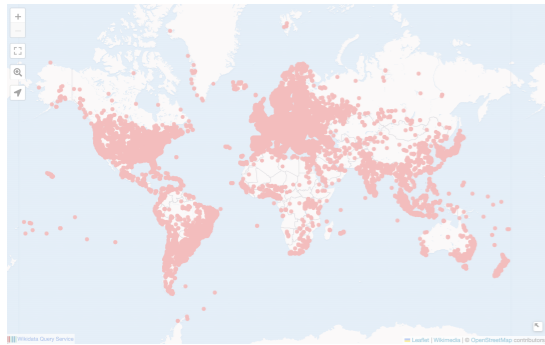
Improving data about museums on Wikidata

Creating a database of museums contacts

Contacting all museums

Supporting museums

Documenting case studies



Collaborating with ICOM and other relevant partners

Sending mass email

Follow-up contacts

Training / MOOC

Centralised support

Form

Large uploads

Survey

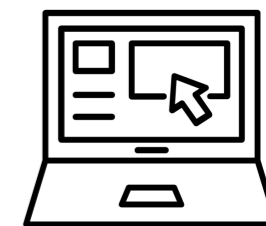
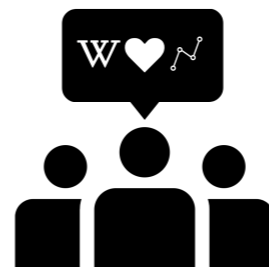
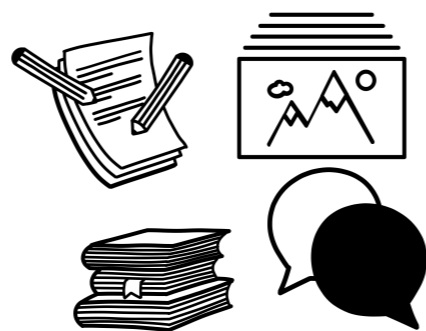
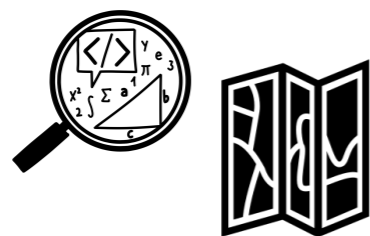
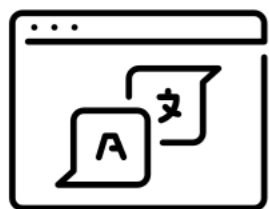
### Advantages

- Improving Wikidata
- Producing a database of relevant contacts
- Addressing any institution
- Creating a democratic system which can work with any institution (i.e. small ethnographic museums, institutions without digitalizations...)
- Promoting and implementing Open Access (and OA is now supported by many networks and governments)
- Collaborating with a common goal with relevant GLAM networks (i.e. ICOM) - digital strategies, OA, contacts, data
- It can be replicated in any territory and with all kinds of institutions

### Disadvantages

- It is still very important to have people who take care of specific institutions and projects (wikipedian in residence, specific projects...), to upload content, to solve copyright issues, to facilitate training and editing
- You need to build a support team (and to answer a lot of emails)
- Implementing Open Access takes around 2 years (unless institutions where already waiting for you)
- Wikimedia is not made for institutional contributions
- Legislation can be challenging

# All kind of content



Institutional websites

Data and metadata

Signed works

Collaborative projects

Documents by others

Software

Unless differently stated in

Data produced by research, metadata, internal documents (policies, regulations...) in

Publications, articles, papers, signed texts, videos, audios, educational resources in

When involving volunteers in

Digital reproductions of work, photographic collections, scanned books, digitalized documents...

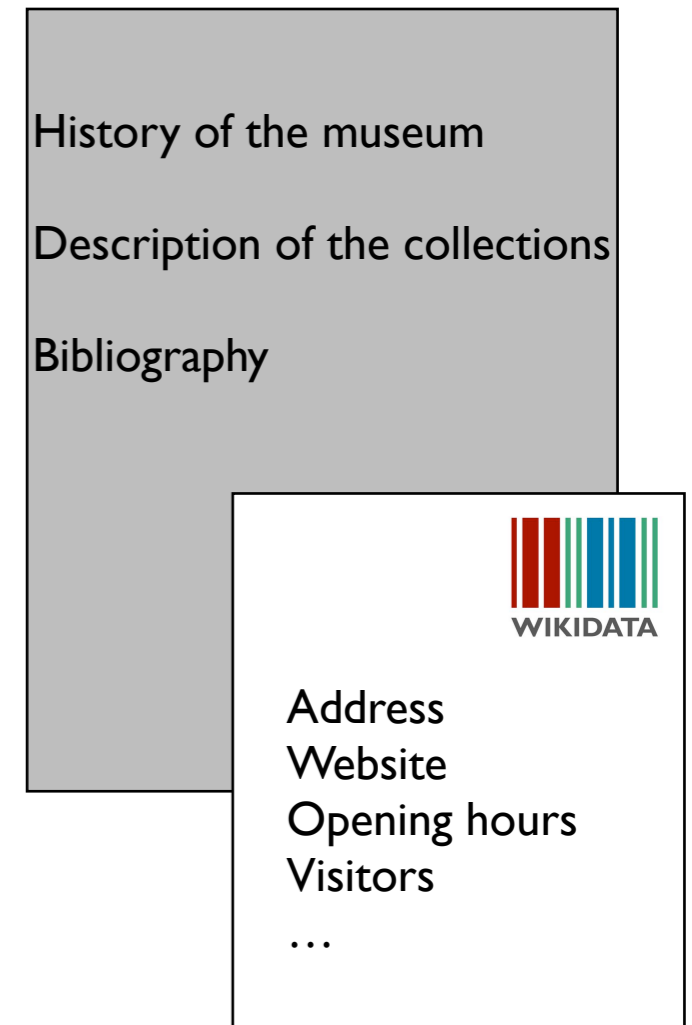
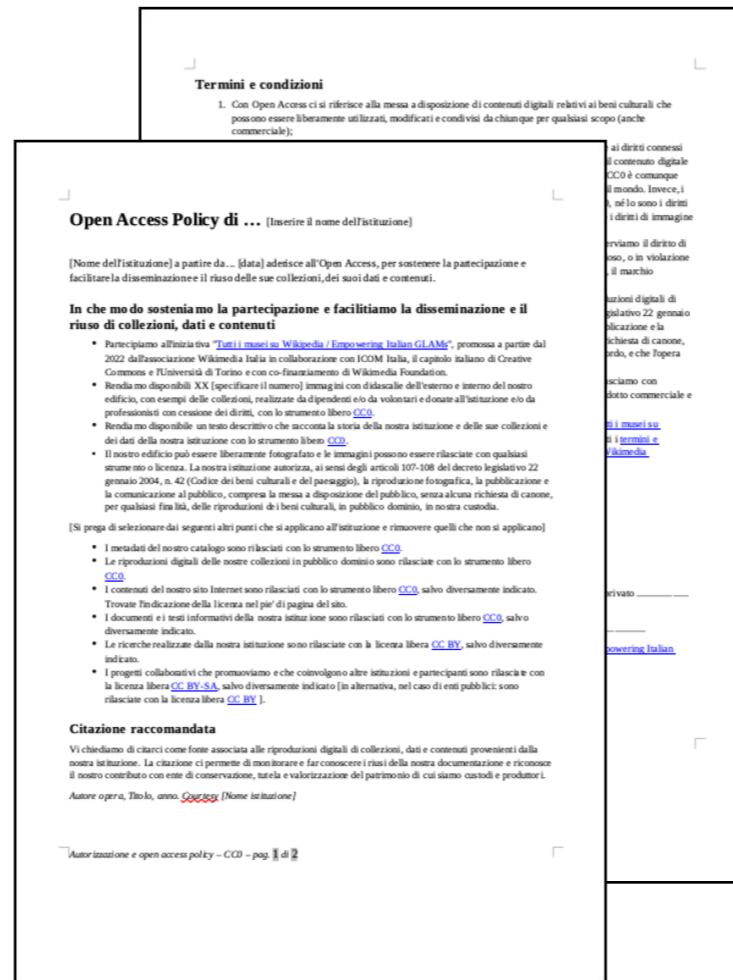
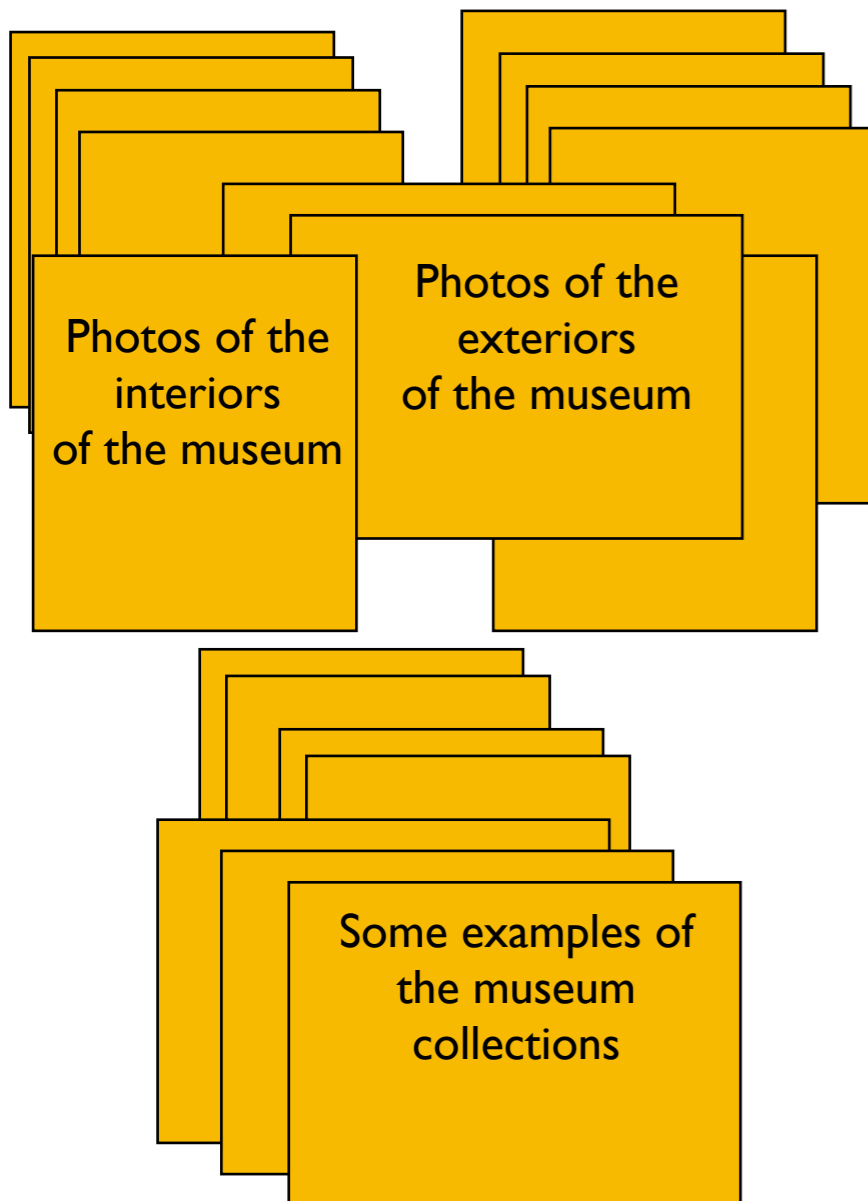
Use a specific open license for software



Around 20 images in CC0  
With open licenses and tools

State the support to Open Access  
through an Open Access Policy  
and a series of authorizations

A text in CC0 describing the  
institution and its collection  
Reviewing data on Wikidata





# Online form (at the moment in Italian) to review Wikidata and upload authorizations and images

## Tutti i musei su Wikipedia

Domande frequenti

Introduzione Cerca museo Referente Lettera di adesione Dati del museo Dati Wikipedia Autorizzazione Carica Immagini Conclusione

Contribuisci a Wikipedia e ai progetti Wikimedia con la documentazione della tua istituzione in Open Access. Il percorso guidato ti permetterà di:

- Indicare il tuo museo e il referente, scaricare la lettera di adesione al progetto.
- Caricare un breve testo descrittivo della tua istituzione, controllare e correggere i dati della tua istituzione che si trovano su Wikidata e sono usati nelle voci di Wikipedia;
- Compilare un breve questionario di 5 domande.
- Caricare un'autorizzazione all'uso delle immagini e Open Access Policy per la tua istituzione.
- Condividere alcune immagini della tua istituzione, che potranno essere usate nelle voci di Wikipedia e altri progetti Wikimedia.

L'adesione non comporta alcun obbligo di completare tutte le fasi. In ogni momento sarà possibile interrompere e riprendere la procedura.

\*Tutti i musei su Wikipedia/Empowering Italian GLAMs\* è un progetto promosso da Wikimedia Italia in collaborazione con ICOM Italia, Creative Commons Italia e il Dipartimento di Economia e Statistica dell'Università di Torino, cofinanziato da Wikimedia Foundation.

Prosegui

Per maggiori informazioni leggi la pagina di progetto | Informativa Privacy

## Tutti i musei su Wikipedia

Domande frequenti

Introduzione Cerca museo Referente Lettera di adesione Dati del museo Dati Wikipedia Autorizzazione Carica Immagini Conclusione

Fase 1: identifica il tuo museo

Scegli la regione dell'istituzione

Lombardia

Scegli la provincia

Lecco

Scegli il comune

Esino Lario

Ecomuseo delle Grigne  Museo delle Grigne

Se il museo non è presente aggiungilo

Per maggiori informazioni leggi la pagina di progetto | Informativa Privacy

## Tutti i musei su Wikipedia

Domande frequenti

Introduzione Cerca museo Referente Lettera di adesione Dati del museo Dati Wikipedia Autorizzazione Carica Immagini Conclusione

Fase 2: identifica il referente del museo.

Ecomuseo delle Grigne

Indica la persona che fa da referente a questo progetto (la persona che sta compilando questo modulo, o un'altra persona dell'ente: riceverà tutte le comunicazioni relative al progetto e gestirà l'invio della documentazione).

Nome del referente: Iolanda

Cognome del referente: Pensa

Ruolo del referente nell'istituzione: Coordinatore

Indirizzo email del referente: io@pensa.it

Note (eventuali comunicazioni dell'istituzione riguardanti questo progetto)

Nota sulla privacy: Facendo clic su "prosegui", concedi di trattare i dati: i dati forniti saranno trattati ai sensi dell'art. 13 e dell'art. 14 del Regolamento UE 2016/679 (GDPR). Titolare del trattamento dei dati è Wikimedia Italia - Associazione per la diffusione della conoscenza libera, con sede legale in via Bergognone 34, 20144 Milano, wikimedialitalia@pec.it, rappresentata dal Presidente Maria Iolanda Isabella Pensa.

Prosegui

Per maggiori informazioni leggi la pagina di progetto | Informativa Privacy

## Tutti i musei su Wikipedia

Domande frequenti

Introduzione Cerca museo Referente Lettera di adesione Dati del museo Dati Wikipedia Autorizzazione Carica Immagini Conclusione

Fase 3: compila e invia la lettera di adesione.

Ecomuseo delle Grigne

Un modello di lettera di adesione è stata inviata all'indirizzo io@pensa.it. Puoi anche scaricare adesso la lettera di adesione al progetto: in formato docx, in formato odt.

Carica la lettera di adesione compilata e firmata: Sfoglia... Nessun file selezionato.

Oppure inviaci la lettera di adesione compilata e firmata all'indirizzo musei@wikimedia.it, oppure via PEC a wikimedialitalia@pec.it. con oggetto "Adesione al progetto Tutti i musei su Wikipedia".

L'invio della lettera di adesione serve a manifestare l'interesse nei confronti del progetto "Tutti i musei su Wikipedia" e non comporta obblighi per l'ente. La partecipazione è, in ogni caso, senza costi per gli enti.

Prosegui Preferisco non aderire

Per maggiori informazioni leggi la pagina di progetto | Informativa Privacy

## Tutti i musei su Wikipedia

Domande frequenti

Introduzione Cerca museo Referente Lettera di adesione Dati del museo Dati Wikipedia Autorizzazione Carica Immagini Conclusione

Fase 4: Carica un breve testo descrittivo della tua istituzione, controlla e correggi i dati della tua istituzione che si trovano su Wikidata

Ecomuseo delle Grigne

Aggiungi una breve descrizione della tua istituzione (massimo 1500 caratteri, senza ripetere il nome dell'ente).

museo in Italia

Tipologia museale

<input type="checkbox"/> Altro	<input type="checkbox"/> Palazzo museo
<input type="checkbox"/> Museo d'arte antica	<input type="checkbox"/> Edificio religioso museo
<input type="checkbox"/> Museo d'arte contemporanea	<input type="checkbox"/> Manufatto di archeologia industriale
<input type="checkbox"/> Museo religioso	<input type="checkbox"/> Museo Scientifico
<input type="checkbox"/> Museo archeologico	<input type="checkbox"/> Museo Arte moderna
<input type="checkbox"/> Museo storico	<input type="checkbox"/> EcoMuseo
<input type="checkbox"/> Museo di storia naturale	<input type="checkbox"/> Museo marittimo o oceanografico
<input type="checkbox"/> Museo della tecnologia	<input type="checkbox"/> Museo Diocesano
<input type="checkbox"/> Museo etnografico	<input type="checkbox"/> Gipsoteca
<input type="checkbox"/> Museo antropologico	<input type="checkbox"/> Pinacoteca
<input type="checkbox"/> Museo specializzato	<input type="checkbox"/> Museo di impresa
<input type="checkbox"/> Museo dell'industria	<input type="checkbox"/> Museo Letterario
<input type="checkbox"/> Casa museo	<input type="checkbox"/> Museo Universitario
<input type="checkbox"/> Area archeologica	<input type="checkbox"/> Museo militare
<input type="checkbox"/> Parco Archeologico	

Sito web ufficiale: http://ecomuseodellegrine.it

Proprietario:

Indirizzo (completo di CAP e comune): Via Montefiori 19

Operatore/Gestore (se diverso da proprietario):

Facendo clic su "Prosegui", accetti che i testi e dati che hai fornito siano distribuiti al pubblico come Open Data in CC-0.

Prosegui Salta questo passaggio

## Tutti i musei su Wikipedia

Domande frequenti

Introduzione Cerca museo Referente Lettera di adesione Dati del museo Dati Wikipedia Autorizzazione Carica Immagini Conclusione

Fase 5 - Carica un breve testo descrittivo. Verrà messo a disposizione degli utenti della comunità di Wikimedia, che potrà usarlo per integrare le voci di Wikipedia.

Ecomuseo delle Grigne

Descrivi la storia dell'istituzione (come è nata, chi l'ha creata, dove è stata collocata):

Descrivi la collezione (in cosa consiste, quali sono i beni dell'istituzione, come sono organizzati, cosa vogliono raccontare):

Breve bibliografia indipendente (elenco dei testi più rilevanti non pubblicati dall'istituzione stessa; è un requisito essenziale per le voci di Wikipedia):

Facendo clic su "Prosegui", accetti che i testi e dati che hai fornito siano distribuiti al pubblico come Open Data in CC-0.

Prosegui Salta questo passaggio

Per maggiori informazioni leggi la pagina di progetto | Informativa Privacy

## Tutti i musei su Wikipedia

Domande frequenti

Introduzione Cerca museo Referente Lettera di adesione Dati del museo Dati Wikipedia Autorizzazione Carica Immagini Conclusione

Fase 6 - carica un'autorizzazione all'uso delle immagini e Open Access Policy per la tua istituzione.

Ecomuseo delle Grigne

- Scarica il modello di autorizzazione all'uso delle immagini e Open Access Policy (formato docx, formato odt). E' un passaggio necessario per condividere in seguito contenuti con Wikipedia e i progetti Wikimedia.
- Carica il modello compilato e firmato: Sfoglia... Nessun file selezionato.

Oppure invia l'autorizzazione compilata e firmata a musei@wikimedia.it, oppure via PEC a wikimedialitalia@pec.it.

Prosegui Salta questo passaggio

Per maggiori informazioni leggi la pagina di progetto | Informativa Privacy

## Tutti i musei su Wikipedia

Domande frequenti

Introduzione Cerca museo Referente Lettera di adesione Dati del museo Dati Wikipedia Autorizzazione Carica Immagini Conclusione

Fase 3: compila e invia la lettera di adesione.

Un modello di lettera di adesione è stata inviata all'indirizzo io@pensa.it. Puoi anche scaricare adesso la lettera di adesione al progetto: in formato docx, in formato odt.

Carica la lettera di adesione compilata e firmata: Sfoglia... Nessun file selezionato.

Oppure inviaci la lettera di adesione compilata e firmata all'indirizzo musei@wikimedia.it, oppure via PEC a wikimedialitalia@pec.it. con oggetto "Adesione al progetto Tutti i musei su Wikipedia".

L'invio della lettera di adesione serve a manifestare l'interesse nei confronti del progetto "Tutti i musei su Wikipedia" e non comporta obblighi per l'ente. La partecipazione è, in ogni caso, senza costi per gli enti.

Prosegui Preferisco non aderire

Per maggiori informazioni leggi la pagina di progetto | Informativa Privacy

### Sondaggio sull'Open Access

Puoi scegliere di proseguire compilando il sondaggio o passando alla fase successiva. Se vorrai, potrai compilare il sondaggio in un secondo momento utilizzando il seguente link: <https://survey.wikimedia.it/index.php/324835/newtest/?7324835x287x4098=Ecomuseo+delle+Grigne&324835x287x4104=Iolanda+Pensa&324835x287x4105=Coordinatore&324835x287x4099=io@pensa.it&324835x287x4103=A001&324835x287x4208=Q17629229>

Compila il sondaggio Salta questo passaggio, lo farò in seguito

## WIKISURVEY

Caricare il questionario incompleto

0%

### Questionario sull'Open Access - Empowering Italian GLAMs

Il questionario che segue ha lo scopo di monitorare l'utilizzo dell'open access tra le istituzioni culturali italiane.

La compilazione richiede solo 5 minuti.

Ci sono 18 domande in questa indagine.

Trattamento dei dati - I dati forniti saranno trattati secondo quanto previsto dall'art. 13 e dell'art. 14 del Regolamento UE 2016/679 (GDPR). Titolare del trattamento dei dati è Wikimedia Italia - Associazione per la diffusione della conoscenza libera, con sede legale in via Bergognone 34, 20144 Milano, segreteria@wikimedia.it, rappresentata dal Presidente Maria Iolanda Isabella Pensa. L'informativa sulla privacy di Wikimedia Italia relativa al trattamento dei dati personali si trova al [seguente link\\*](#)

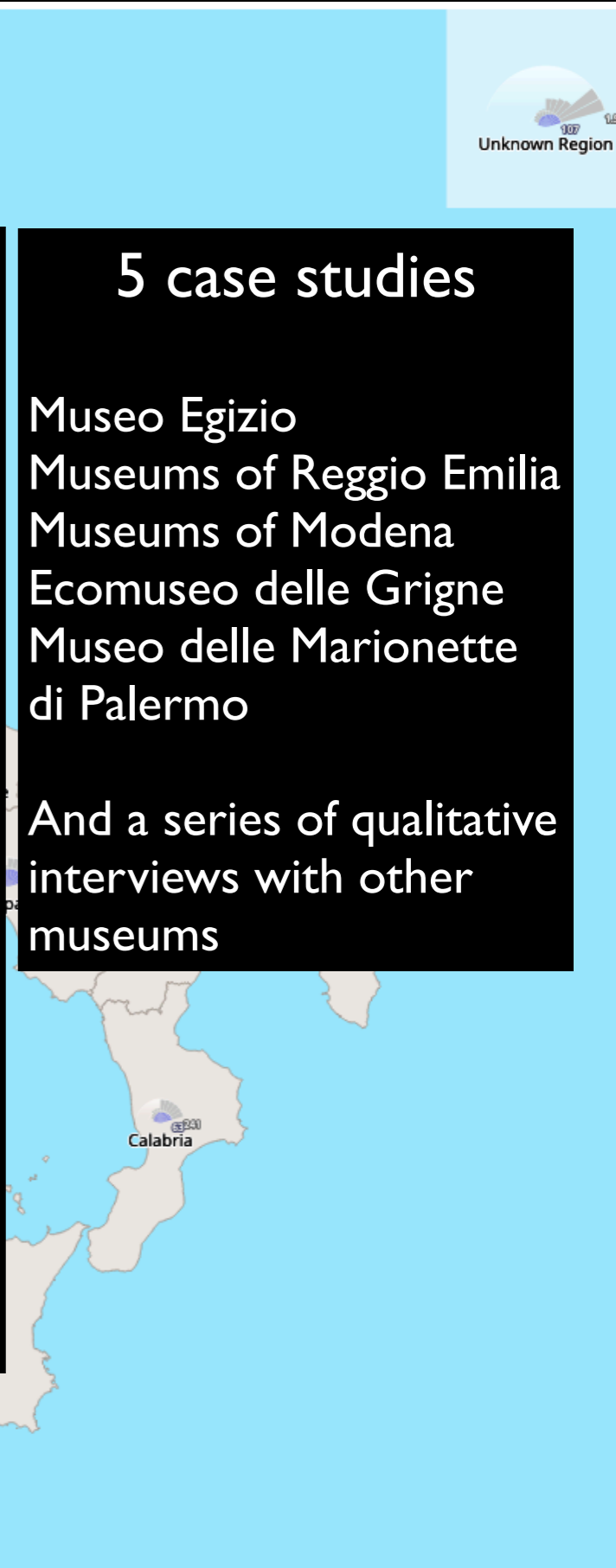
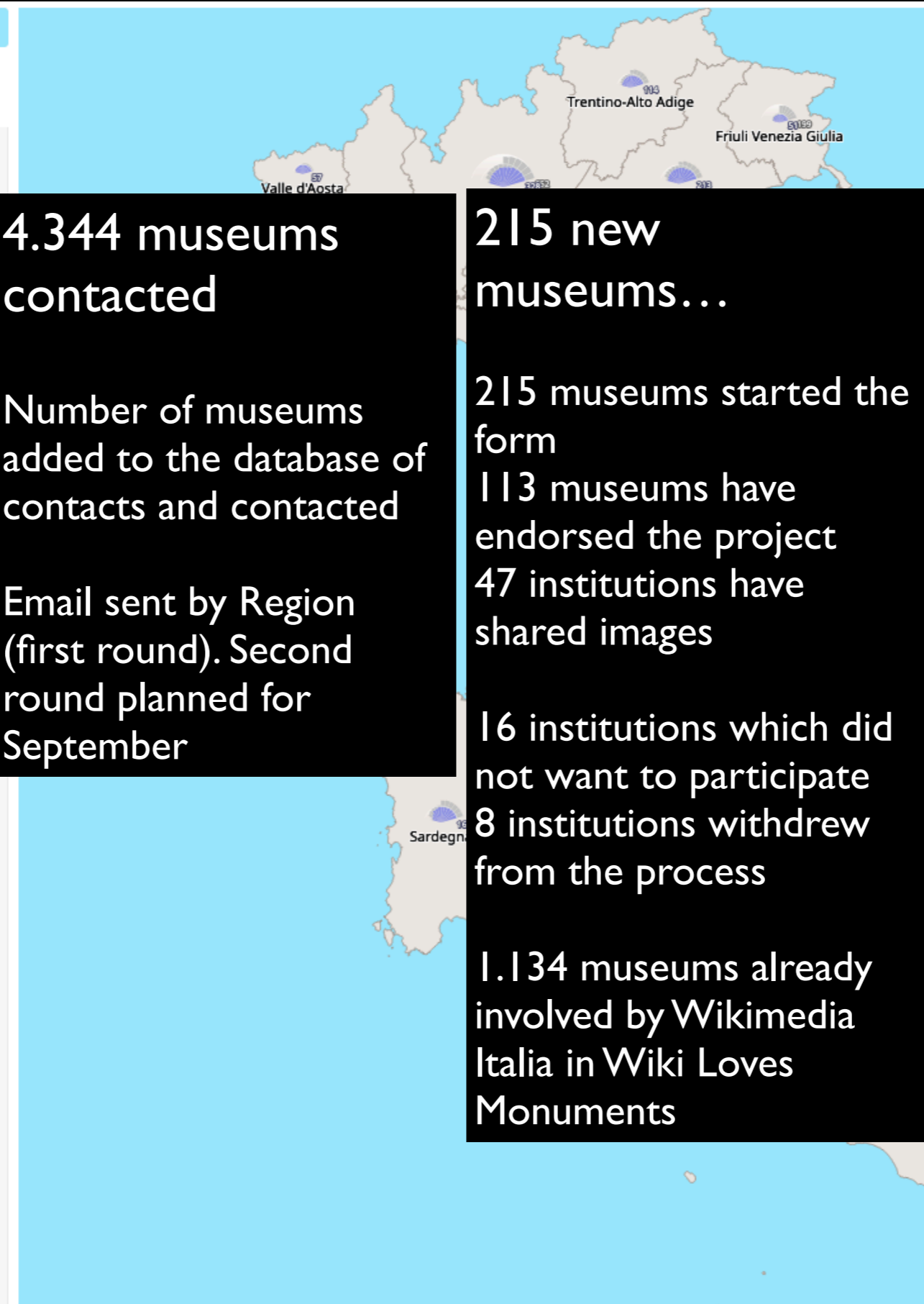
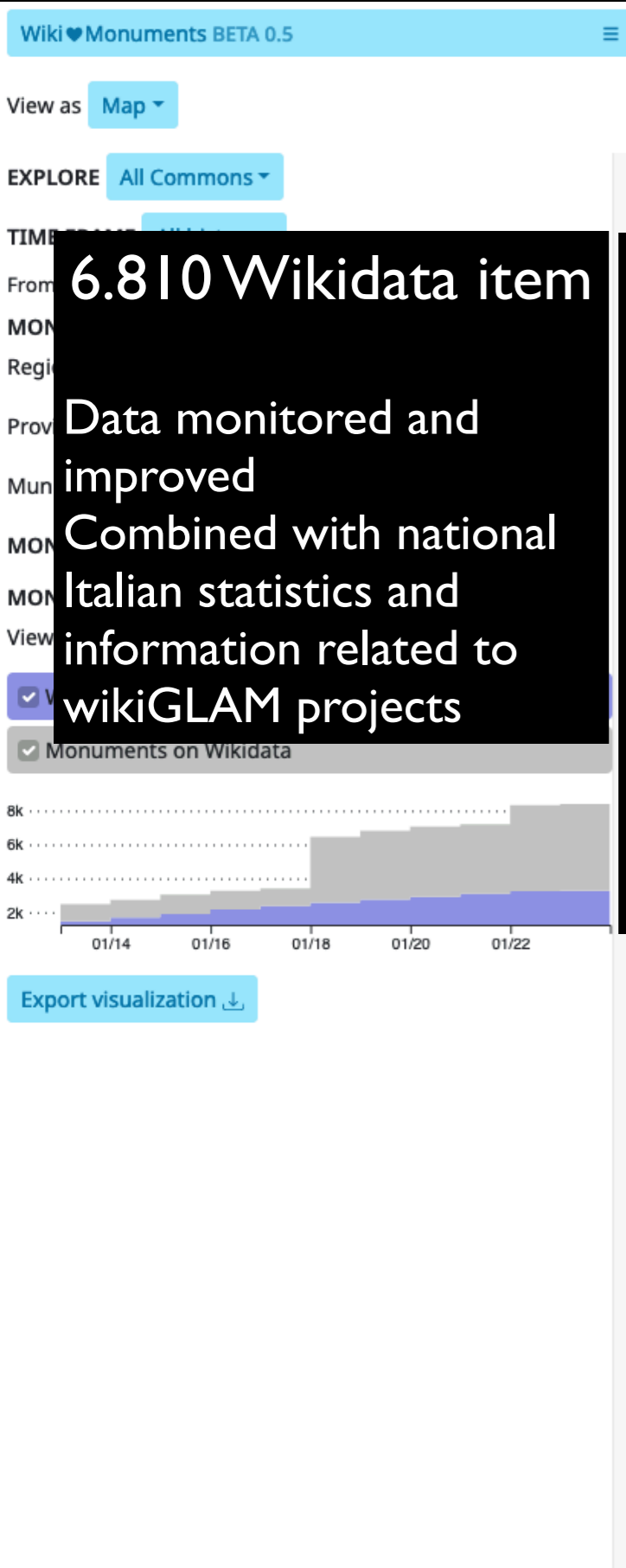
Do il consenso al trattamento dei dati

Avanti

The form creates an entry point and it facilitates contacts and follow up. Often it is not sufficient.

<http://www.wikimedia.it/musei>

# Empowering Italian GLAMs



# Replicating the approach of Empowering GLAMs?

