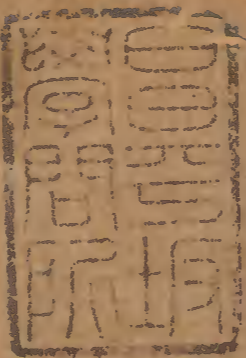


安元二年 自四月至六月

日次記

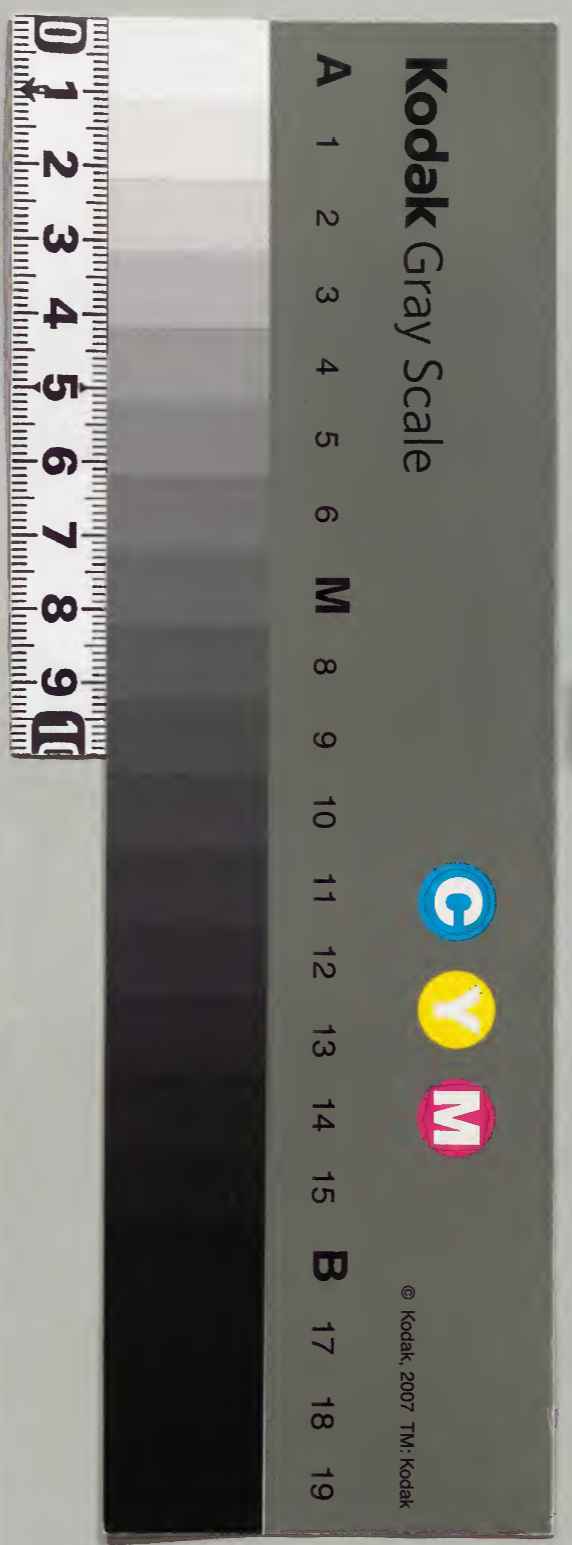


八拾四

猪二十一

庫	文	閣	内
一	一	一	和
函	五	九	書
一	二	一	類
七	〇	三	
架	冊	號	

内閣文庫	
番號	和 15912
冊數	220 (84)
函號	160 153





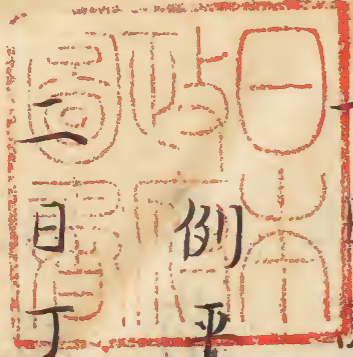
元二年夏



歲次丙申



四月小



例平座上弭源大細言云々

一日丙子天晴巳刻直初議訖退出旬後如

日丁丑天晴未刻頭弁未下宜旨一枚大

神宮事也具在目錄安濃郡雜人等並行間常供田燒換事仰

於本宮以斷監行人罪過於常余相逢良

供田燒損事者可勘例者

久談雜事其後退出此後大夫史隆職未

召前仰雜事此次頗吐述懷詞是自身不

任主稅頭其子雖望市正又以漏甚息欲

仕官史仍為本宿所望去彼一家父子

拜任此官吉例云所望皆以不許隆職自拜立位史以降十

二年茲未兼一官古來無此例大外記兩

人賴業共隔一年後進也各飽俗朝恩隆

職有何過急被塞道理之望寸丹之憤難

達睿因虫耻身之不肖於思之餘慶云

者取申肖理尤可被哀憐歿但未代之政

失理市例何為云數刻之後退出云今

明之間可未云由仰遣兼光云早可參之

由有返報抑實守直物作法太以優義

仍以消息感之報狀云此御教書深納云

庶宜傳子葉云又自彼送書狀口快

滿名晉載除目之条尚不可然事致承美滿

元年直物次除目批筆右大弁不論任中

秩滿名晉悉載除目外記所勘申若此例

致任中已載召名豈為證批哉云々又

應保三年直物被放當年召名之由見師

元朝臣記之旨同以示送之余偽稱不被放一由故有

此狀今日院有御持佛堂供養云々密儀

致

三日寅兩下申刻大外記賴業未持參直物

文書等也勘文除目及取指於勘文可也

也才文除目書字持等者取苗之返給召名

仰續立可進之由抑秩滿名晉被任

之例注一紙持未之其中長和四年上師御賞

任中名晉十七人悉以削改旧年召名秩

滿者二人被裁新除目如此例者任中秩

滿拜除之体已以分別仍被任秩滿名晉

之条非透例之由令申弔呼簾前同各此
間事等子細虫多不能具注良久退出

四日己卯天晴未刻前民部大輔兼雅朝臣未

呼前交詔常祇候男共兩三相共有連歌

之真實守卿借送堀河左府官奏部類

記一夜詔常仲記相持之由余示有
一見之志之由仍所送致

今日建春門院參詣日吉社給云

六日己辛天晴已刻外記史生相具使持未

擬階奏撰文抄致職事傳如恒之有札紙余加朝臣返

行一官奏記返遣實守卿訖

八日癸未天晴午後陰公家被行灌佛女院御

方灌佛同事別當經家判官代兼親藏人

盛勅云公卿左兵衛督凌範一人參

入不被待他人被急行云光經詔云

未十三日可有芸閣作文序者守光云

入夜參女院御方園白被作退出次未居

余前被談雜事其次被問直物執筆作法
參優美之由一余奉尋秩滿名替事被答
云如此事當初委不涉汰是非維弁但只
可依例彙預云今日遣去二日頭弁所
下之宜旨於兼光之許安濃即並行依兼
事也
光卅五六日不來空經數日恐之也宜
旨到來之則旨示遣可來之由於兼光之
許其報深更到未今明之間可忘參云

仍三四兩日相待之處元音重同四日遣
尋稱在日野之由空持歸五日遙在取老
使者六日朝歸未其隱文曰今明日有神
事相憚事未八日可參容入云今日虫
可相待灌佛之間又以指合預仍今日以
消息取送也其書札裁卅次才為道懈急
之間也凡如此宜旨徒不可經日數而依
弁懈急常以如此尤有其恐事也因之近

代敢無_己其身只以書札送_先、皆存
此儀而今度聊依有可仰下之度適召_先
之處尚以如在未代作法何為_々今日
未刻大地震四十年以來無此程地震_云
九日甲申早且兼_光返報到未曰今日灌佛
之間躋_麥等不出仕一身祇候明日可參
上也云々又宜旨早可下知云々申刻兼
_光未謝曰來不容之恐余相逢下宜旨一

小朝然社頭盛燒
損事也仰勘例

件宜旨_光雅奉行也而

只今依松尾_桑分配參向彼社之間兼_光
參入之便尋_所持參也次弟_云不敵自
他奇恠_矣而且為懈怠且依背便也余則
返行同人仰天勘例之由_一此_次詔造内
裏之間事

十一日丙戌 旬_按如恒陰陽憲_成

十二日丁_亥天晴參女院御方二位中將兼

房參入隆季卿既勘未被免云云晚頭瑞

十三日子戌天晴吉田奈也奉幣如恒陰陽師

經明陪膳行類不出行之久御書取作文

也題曰水行多佳色心

十四日丑巳天晴小納言信季參未余向公卿

給以快滿者載停任了夏卒尔之間拈見

誤之由但此程之事非殊先之多以如此

民部權少捕宗親未談世間事等其中有

閱白麥小納言顯象給事重象卿其面貌

不優羨不足鐘愛之人預近日無他夏云

及晚竊有和歌夏憲親隆信兩朝臣已下

常程候男共又兩三度五更分散也

十六日辛卯天晴申刻外記未曰明後日可

有御方遠行幸可御參者申所勞之由了

十七日辰土去夜有小除虫云云西市正小

擬國宗隆職宿祿典侍平隔子上卿藤大納言

實園 參議 左兵衛督 職 右少弁

十九日甲午 天晴長光入道未良久談言

晚景密、有當座和歌及歌等之真及晚

頭分散今日御方遠行幸云々

廿一日丙申天晴勿後如恒 陪膳光誼 去八

日九日兩日所下之宣旨于今不勘申仍

以光經書狀尋是兼光之許了

廿二日丁酉朝雨降申刻以後晴參女院御

方祭使左近中将泰通朝臣中宮使大進

平基親云、法皇及傳陸見物云々余不

見物

廿三日 夜晴今日密、有和歌事清輔賴政

等朝臣已下并常祓候之輩會者十余人

題三首其後有當座連歌等及深更分散

廿四日 巳晴參院女御方入夜新二位中将

被參房方遠向近邊之取之次云々

廿六日辛丑 終日甚雨今日法皇欲登山

依明日可有御受戒也而依雨延引明日

可幸云々

廿七日壬寅雖雨不止微自昨日已刻法皇

為受天台戒登睿山供奉卿及侍心臣皆布

衣云、兼日并出御受時忠奉行依隆

院勤也山上更按察資貴為上卿云々

廿八日癸卯天晴侍從卿有不不例氣云々入

夜參女院御方 表人云法皇昨日虽可

有御受戒當日依有御登山明日廿九日

可有其議之由議定云々而昨日申刻

以前着御仍忽更議去久有御受戒事臨

昏甚雨加之事倉卒之間万更透乱偏以

無礼儀云々

今日兼光進宣旨外色雜談事及覆奏文

常供田燒失更朝然社更木常供田
神更不信更

夏遣頭弁之許不下勤神夏不信夏遣基

親之許件事神宮祿巨各依為本奉行也

雜穢及小朝熊鎰夏為下外記留置之也

召外記一兼光又進宮司以下參上之事

注文依有可召向事自仰可奏由返行一

入夜長方基親亦返事到來各有賜預一

報侍從入夜温氣散一無別事

廿九日甲辰天晴乙童此兩三日不伏大畧瘧

病預今日散去一入夜宗雅參上依件夏

也巳刻外記兼茂參上給雜穢及小朝熊

鎰夏有續亦解狀仰可之勤例之由一

五月

一日乙巳天晴法皇自山下御自今夕令始今

終野御精進終

二日丙午天晴外記經明持来一昨以外

記兼茂亦下行頼業真人之神宮解狀副
文小朝然鎰燒夏外宮賜穢夏亦也留文

書返宮一

今日左少弁兼光表下文書二通宮司元
凌功讓子夏件夏宮司讓功可停止之由
被下宜旨一焚而至此功已為才一被任
本俊當時之時元衣虫為功一依裏老被一
超任才二者一隨又莫太功也隨宜被許

之何夏之有哉仍依請可宜下云返下
一又刑部省子祿宜等論申續銅夏可計
申云余申云先以祿宜陣狀可被問省
歟即返行文書一余又下件人文外宮雜
穢事也留外記例下解狀許也又小朝然
社御鎰燒損夏使付件人一光雅奉行云
焚而先日兼光表下仍又付同人也光雅
何等自下哉不得心於今者只可為兼光

奉行致仍付此人

五日 巳天晴自去廿七日取始行之聖觀音

供 阿圖梨智證女房訖也又此處 下人多病必仍為其慎也 今日結

願了

六日 庚雨下 午刻許兼光達書於光經之

許仰詞二枚所達也 一枚先日所下之宮

然社 錡 亥 可行 御卜 一 件 亥 光 雅 奉行 云、 奕 而 兼 光 奉行 之 由 載 之 先 日 依 付 兼 光 為 自 奉 又 云 今日 藤 大 納 言 為 奉行 行 致

被行軒廊御卜云々若使可付者可返給

云々即返遣了余須尋日次參内又雖今

日可參上也而今日卒尔之間不可叶僕

從遠遠之故也仍有便宜之上如此御卜

以早速可為先之故取返遣之但今日若

不被行者以後日必可參_口之由亦了又

兼光消息被宮司亦訖事後人方奉行願

弁兼之云々 同注 有之由令申為中其間

夏明日可參如何云々明後日可來之由

答了

七日辛朝雨下午後刻止天陰參女院御方

及晚有蹴鞠真賴補朝臣已下也鞠足人

數不足之間無真仍未十日又可會合之

由約束了

九日丑癸天陰雨下盡登間暫晴

今此睿竟馬每午事也忠武入乘殿今下

野賴久云々負了尤遺恨但見物之者語

云忠武立前賴久追之忠武押切面了其

後埒子忠武馬之間賴久馬尚走懸之間

忠武馬顛了其間賴久馬通了云了忠武

無冥加也又聞白隨身中車平撞友番長落

馬絶入云々

申刻隆驛宿祿未去兼光今日可參云々

依申可參會之由所參入云々及沒虫祗

候第光不來仍退出丁酉刻為人勸解由
次官基親來下宣旨神宮神夏不信遠例
余依有取乱夏不相逢以光經朝臣傳也
基親親申云海賊夏可仰右大將之由被仰
下仍直仰下丁又去竄勝諱可被行日
未九三日云、
成刻書消息副宣旨遣第光許丁早可下
知之由有返報

十日甲寅天晴未刻九少弁第光未子神宮
文書是一日為有御卜取下之小朝然御
鎔事件日無御卜仍持未之又豐受宮雜
穢續文同持未也件文為覆奏返之先日
仰詞依無可行御卜之由也未十七日可
有軒廊御卜參陣之時於陣邊可進之由
仰丁於小朝然文書先留卜此次第光可
同注之間夏奈、令申召人、中於有可

被召之者是重親法師父也季仍召上彼
之後一度可有同注致將又且可同之致
申闕白可住命之由仰一若且可同者十
五日可同之由仰一今日隆職宿祿同未
十一日乙卯旬拔如恒定能朝臣未談詔今
日吉競馬之間夏重近員一行祿希異三
十四日戊午天晴早且兼光送書於光隆之
許曰仁王會定十七日去一焚者明日可

有軒廊御卜致如何者答曰明日可有御
卜又示去同注夏季親上浴之後一度可
同之由有闕白御消息云一闕一之由答
之則明日可有軒廊御卜之由示遣賴
業隆職等之許賴業請文云依服作不出
仕下知六位外記一去一隆職請文曰光
雅十五日仁王會定上由告送如何去一仍
重仰云明日有件定者十七日可有御卜

但弟光十七日定由令申也。擬尋圖可令
申者。又以隆職申狀遣弟光之許尋圖一
定可令告示由仰赴之。已上更等行類入奉書
深更返更等到未弟光制送光雅返更狀
曰十七日可有仁王會定之由左府有命
先以隆職申去重同光雅可申一定者但
明日更大畧所後調也。去々今日信季未
申雜更

十五日巳未天晴。昨日軒廊御卜也。未刻外記

弟茂未申曰參議皆申障不參答曰相觸
職更重可令倩者同刻。隆平職宿祢令申曰
仁王會未十七日可被行之由光雅所申
也。今日御卜更令沙汰儲者也者申四點
參內院入自左衛門陣之間弟光未向示
曰官寮共以不具云。仍余參二間方也
御物忌圖白。昨日被參二間方仍不可有

嬪之由兼光取申也仍參上謁女房兼光

申云臣平中卜官人皆悉下向伊勢回前奈主

為仲一人推大副也在京稱病不參仍倩氏人

等之處未申散狀又寮官陰陽頭以下申

參院供花之由一人不參當時取參入官

權大祐卜部兼貞寮主稅助安倍時晴亦

許也余云此御卜夏昨日朝下知弁及大

夫史謂弁着印弟光也而只今有此散狀如何

又中見致臣官人不具之時被行御卜之例可

被問官又寮官等申狀不當也供花時午

刻云レ何撥指合晚頭御卜哉早可也召

允近代每度如此公事陵裁不可云云尤

不便夏也兼光申云隆敷陳申云昨日朝

蒙仰之即下知行事史仰官掌而官掌稱

物忌之由不取入文空暮了仍重云夜下

知其後夜半許官掌申中臣卜不參狀而史

其即不申也今日申刻申上之即隆敷触
第光云々令申事由之間其使參着于御
出一次身如此勘發史及官掌之處各無
道申方云々又元中臣官人被行御卜之
例申勢元永二年五月以下部一人被行
之其後大治以安之比度有此例又元
永之度被同例之處多勘申其例如七八
度許云々是皆氏人不例之例也古氏人

參上之例者已為流例不違注進云々天
元年例余取余曰元中下官人被行御卜
覺語也
之例官取申如此就此等之例可被行預
將又召具官人以期日被行預如例早可
令申事之由者第光令申園白一及亥刻
返事到來第光自雖不參今夜可被始大
仕堂童子仍不終外宿以消息尚可被召
密々令申云々
氏人致者向之間前宮司有長卷上重令

申園白曰前宮司勤仕之条如何只以無
中直之例可被行歿尚可召具有長歿重
報狀曰可被召具云々又官申云有去判
着如何可書前宮司字歿是未得勤由一
故也又只可書散位字歿如何余曰理須
書前宮司歿但散位何事之有哉具官可
相討官申云散位字可宜云々仍如此余
則着伏座御卜儀如恒依及座更直着端

小朝然社御盃題等燒損及外宮雜穢更
等也依御物忌与歿等各書宿紙紙屋付
兼光仰先可奏之由但本解勤例等加入
之依外宿文今夜不可奏件文為内覽所
加付也又近代院奏後被詞仍以後
日可奏仰之由含一又行更史并官掌亦
暫可召籠障之由仰一今日更致懈急之
故也于時子四點歿即余退出一

官

神祇權大祐卜部兼直

前大宮司中車有長

寮

須賀茂在立憲

主稅助安倍時晴

曆博士賀茂憲定

漏刻博士安倍常明

今日召卜部兼直一給文書是依為中車

非官人也先例也

十六日庚申天晴申刻許兼光送書於光經

之許曰當時六位史六人或他夏奉行或

取勞故障仍祐重雖候陣明日仁王會定

夏令情勤如何自官取申上也諸司不具

之責先兼光雖道葵而官申上夏依不可

點止取申上也去仰去早可之情勤但

下召竈奉行之条何必可焚哉明日只可
被仰免給之由也凡者他史亦之中何無
可奉行仁王會夏之史哉不可寄夏於左
右焚而祐重又非強重科過一兩日優免
何夏之有哉然者早明日可免給也者官
申狀願無謂焚而先如此之時或一兩日
或兩三日不過此日數焚者自本明日明
後日之間存可免之由今寄夏於公夏依

有其便所免行也但今日被免者頗可謂
輕、去夜召竈之者翌日優免不可焚之
故也仍明日仰可免之由者也賴甫朝臣
宗雅等未召簾前談雜夏

十七日辛酉天晴此日刑部卿賴甫朝臣已
下當世之鞠足七八人許會合有蹴鞠之
真其數百夏四个度人、入真夏并分散

十九日癸亥天晴密、有當座和歌事

廿三日丁卯晴此由日最勝講初日也余依足

取勞不參依存相扶明日可參之由也僧

各證談座主推僧正明雲法不覺智講師

覺智玄象大僧都澄憲信玄今度始被參

法橋截後已講弘雅律師覺憲道頭明通

章祐聽眾實仁山廣仁山

永心山隆睿真新淨心山證兼寺覺乘

興新範雅興盛寶東覺視寺今日朝座覺

智問嘉仁又座玄緣問慶慈園白及内大

臣以下公卿七八人云々早且兼光申送

云今日可遂問注但敏寄下手人則真丸

避去云々者早可尋出之由仰了

今日覺智問題許玄緣疑二重云々

廿四日戌辰天晴最勝講才二日也申刻着東

帶參内出居及公卿着御前座僧未昇之

間也余即御前座次僧昇每夏如恒朝座

講師推大僧都澄憲問者真福寺隆睿新

衆問答之間有誼譁^互牙吐狼藉之詞但
隆憲^平亟咎有其謂致事^平次身退下余不
還着殿上讓實^回珣自渡殿邊立加着之
爲神事一人身別佛^交座不勤行香及勤
施後定例也以之案之奏事由仰鐘是同
交也^交而先例未勤得不如右疑者不爲
之仍觸此由於實^回也久座講師推大僧
都信^必問者近磨寺永心僧都初度之勤

也而^下二^个条分明覺^又取作之^鉢太
以優^多爲本宗爲一家大慶也余退出之
次以前^駟團行示慶之由於僧都宿所^邦

御直
廬

廿六日

庚午 入夜^第先下宣旨等

具在日 其次

示云問注未了但重親法師申云有長所
從^真衆可被問者也云^一而件者當時雖
候先日不載宣旨如何答申^交由於殿下

可隨仰也者

廿七日辛未今日結願也早且覺來得業未
昨日朝座問者也無殊共去々同夕座問
者澄象 三井寺 所作之間万人含咲去々
去年又如此此人自今以後不可被召致
廿八日壬申天晴密、有和歌會季隆朝臣
賴輔朝臣賴政朝臣已下十余人會合支
刻分散自隆職之許送昨僧夏因書漸、

其中昂雲仕僧正以外夏致

廿九日癸酉奈良僧都參女院御方送使者
云只今參上御方退出之次欲參去々者
余答只今可參其御所之由素欲參之故
也加之自今日三日神夏密、問使家
中有憚也即參入數刻交語晚頭退出
余又歸宅

問之如何

十一日甲戌申刻以後天陰時、雷鳴小雨
已刻旬按如恒基輔昃來自院云一日穢
及院中并內裡丁云、基輔無左右參上
仍不入家中依為神宮上御也但內裡院
中為穢者已天下一同穢也一身專不能
忌禁虫焚申爻由可隨仰仍召老兼光一
柝件穢日八日早且實寬法系候七參
殿

取勝光院不知穢之由歸參七条殿而至
一昨日尚不可為穢之由有沙汰而自昨
日忽可為穢之由議定丁仍內裏又同云
、甲乙之間爻委不知基輔九日參院未
着家中焚者余又八穢丁無疑焚而院中
乙也基輔丙也丙朱着所丁也焚者丁穢
有無之余先例不定去年被仰下可有憚
之由丁仍召兼光可申事之由也

基浦又申云建春門院病悞給二禁云、
定成父子奉治之雖不及大率被慎云、
被始七仙茅師法又種、有御初亦又院
出給自今然野云、余同可參之由有之
基浦以所由令披露之處親宗云為神宮
上卿無左右不可參且以此旨可披露之
由令申云、何余今日不參

十二日乙酉今日重觸親宗之許於今者天

下一同勿論之由答之又兼光申送同趣
仍明日可參女院也

十三日丙戌申刻大雨則晴了入夜參建春
門院日未御不豫云、亟、望根出給而
以兩三日胸并腋下二禁更發今夜有矣
治云、人、多以參入先是園白參入退
出了又左大臣參入余參入之間出了申
入之後退出

去夜半許高松院崩御日未頃給脚痛自
去八日殊以增其上痢病相加給云、余
則欲馳參之處為神宮上卿之輩不向喪
家所有悼云、院穢已相觸、其上勿論
須焚而未參院之前向喪所人為恠預仍
使者基浦令申、自令夕撒神夏扎立卷
穢扎、依院中穢混也

十四日丁亥建春門院以使者申夏由御返
報云同事也云、今朝又有矣治云、

十五日戌子終日雨下建春門院邊事同事
云、

十六日己丑天晴入夜參院以信基申入御
有樣只同夏云、自今夜被始五壇法中
壇七宮云、此外御初等日未之間有其
数云、

今日醫師憲基賴基等未各召前尋問女

院御夏共申有煩之由繼此瘡難滅莊
出給致云、

十七日庚寅天晴早且基師參女院歸來云
院中物忘又他所令出給云、仍及晚參
入信基語云更无御增於本躰物者今朝
御針膿汁快出、御春聊物虫出給強非
大夏物云、但今日被辭申院号幸官爵
封戸亦、在因之御增之由凡圖致云、

余案之依長德二年三月東三条院御悞
時例致後圖件夏等今日依公家御裏日
不被申只以頭并侍申合圖白明日可被
申云、信基又語云今日法皇奉護身給
之間女院自有侘言贈左大臣時信依其
夏件墓所可被建堂又可被修種、善云
即以信基申入頻參入神妙之由女房被
示云、即退出、信基又云今日定成

貞時等可有御灸治哉否事有相論牙以
狼藉之詞云々今日人神取在沙汰云々
今日依七佛某師法有免物明日可有放
云々
今日大宰大戴重家卿出家入道生年四
十九無殊病患遂多年之素懷也可憐云
戒師前少僧都顯真云々今日被辭申
院号事辭更明日可有之

十八日辛卯 天晴今日不出行女院邊更
无殊更云々以書狀問重家卿道世更今
日建春門院被辭申院号年官年爵封户
等更以別當右近衛中将頼實朝臣爲使
云々又有非常大赦流人等皆悉被召返
云々今日高李院御喪送云々

十九日壬辰天晴季長朝臣爲女院御使參
建春門院歸来語曰人々云一昨日依邪

乞疑無御灸治昨日朝定成奉見申不可
及御灸治之由而憲基基賴手亦又奉見有小
增昨日尚可况今日哉申必可有灸治
之由仍被灸二百草云云而昨日不堪各
丁今朝被灸一云云賴基先日奉見又他
取令出御灸可有用心之由令申果以如
此仍有睿感云云又憲基申狀始終相叶
之由人云令沙汰云云又語云闕白眷小

禁云云已刻信李來語云闕白二禁更無
別更之由憲基令申云云

女日癸巳今日尚是小瘡不狀仍不參入

女一日甲午入夜參院女院無殊更云云矣

治之後被渡蓮云云

廿二日乙未晴參女院御方及晚或人云建
春門院更外被憎仍重被加灸治之由云云
仍欲參入而僕從皆遼遠之間不能催出

明且可參入對自今日召籠右番長敦重
依有罪也

廿三日丙申天晴刻以後暴風雷雨

已刻參院三祭大納言實房祇候布暫言

談余申入參內見參主上余問于今無行
幸矣於女房之云闕白被申可有行幸之
由而前大相國中不可有行幸之由其故
主上本有此御病而面奉見行者自御藥

矣歎云々仍妄行幸又御有樣委不奉令
聞主上云々仍御留亦不被止云々余案
之相國中狀未曾聞還有忌禁歎若被用
此言者長不可奉見竜顏給歎可彈指、
就中禮之至莫過于孝而恐不病、病不
問親之疾豈為君送哉殆逆天意歎悲哉
因井蛙之智毀至孝之禮風易時變末代
復皆率正法何為之申刻參女院御方啟

宅傳聞一昨日被見定成申頗宜之由
仍頗緩急昨日朝被見申小增之由及刻
被見憲基賴基子名申云甚以為增早今
日之內可有御矣治又本物之上去二寸許云々
双六石許物出副行旁以可怖畏云、仍
被問定成之乘伏即御矣治瘡押廻六所
云、件物出行西五六所之內云、昨日
被矣三个所今日被矣今三个所云、於

於今日者未至御增云、

廿四日丁酉天晴戌刻以後又雷雨如昨日

未刻參女院御方入夜退出建春門院邊

事同夏云、

廿五日戊戌天晴今日物忌也多此舉物忌
也

廿七日庚子天晴申刻參院先是尤有三条
大納言實房未參候上達尸座余同在、

与左府良久談話余問改元有無益内、
雖兼可有之由職度未仰云、日没之後
左府退出其後五條納言邦經來語曰今
日有御針定成申今日可有之由憲基申
明日可候之由兩醫申狀不一樣仍被卜
莖之處恭親申曰明日告有憲季廣木申
去今日吉就二人申狀殊被行御誦經御
祈木只今御針了其後膿汁杖出之由定

成令申神妙但本物之上出給之物未減
今日聊煙件物若尚令增者混合于本瘡
无然者天勢可及五六寸云、仍於今者
恐件增但大都頗乞落居歎云、又語云
頗有奇夏其御瘡時、令冷給云、疑是
邪氣取為无云、御驗者昂雲一人也房
寬僻夏云、御邦經又恭御所方了先是
以基補申入女房了次余退出參女院御

方即飯宅

廿八日辛丑天晴申刻許自院廳被送大般
若經二百內弟四快十卷制料紙廣官相具
是去廿四日為經房奉行來廿九日可被
供糧一日大般若可書進之由被仰下令
申兼由了仍所被送也廣官乞請文仍書
之加家人之暑給了云、廳官云可被送
廣云、女院御物氣法皇每日三時吊雲

一時云、今日於法勝寺禮行千僧御讀

經建春門院御惱御祈云、云家被行之

資長卿示送云惣講師覺智法印上卿花

山納言弁左右弁元雅公卿宗家實總

相公修理大夫
左京大夫未也

廿九日壬寅天晴書寫一日大般若經了書

外題使能書生一筆書之以墨可書之由

昨日廣官所尸又件經今晚支配家
中男共令終寫切昂又
加比較了午一默納長橫相

副下家司出納木書送文合加暑送院
一即持來广官請文 件經今日被供
轉讀云、導師公顯僧正云、先供
引導師布施給 請僧布施 暫不給 其後六十口傳
各一快轉讀訖之後引請僧布施云、
戊刻許雜人之中有誼譁妄此家大番之
軍兩三人為盜取衣入下人之木富中、
而近邊在地之軍稱盜人群發追搦之二

人逃者於一人者被圍籠為逃遁拔太刀
切突下人一兩仍以人勢猶欲捕件者被
打害一云、所逃之二人還欲逃入家门
而民尸少捕宗 雅 自來會所從之中聊有堪
勇士之侍云、件男捕之而間依稱大木
番之者免一云、其後件二人又以逃者
一次第不可說妄歟為兵士之軍依盜犯
事或被捕搦或被政害太以為嗚呼件大

番之者亦源賴兼即從也賴兼者九條院
非藏人五位云、世人此亦黨類稱義乃
源氏賴光末葉云、以雇從者亦令進之
間如此變、出來死未曾有云、

廿日癸卯天晴申刻許宰相中將實守送消
息云矣治平愈之後乍可參之由自然
懈綾後今明間歎參入如何云、報云、日
可參院明、後日之間可宣者即伴人來

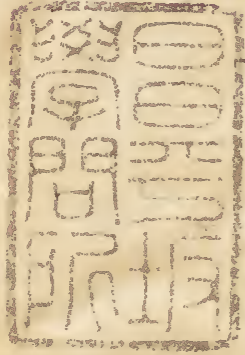
余相逢示云今日依七佛某師法結願參
院御返變於退出之道拜見使者申御出
仕晚頭之由仍所忌參也者其後言讀良
久大略者三月之物之次除目秩滿各替
被任間變也子細見彼日記而行主實總
卿此出來之由傾奇云、此余無其謂遂
不被任御左右招付其當有不被任御可
例何況於被任何恐有之哉一旦成疑問

之条秩滿名替直物之次不可被之由其
證文并例悞所見也今鬱結之旨還可謂
不足言就中祖父大相國實行公為按察_案
大納言之時兩度被上此申文大治四年
被任了筆臨時執長兼三年雖被任有評定
被止了其子公教申可被止由不知父取
被頌病歿但後廣被問例於外記之處
申將狀不分明何不被任於今度者外記申

例仍被任了成不意之条至被暇立者勿
論更歿云、即件記亦所持來也若不作
御所者早所被書台者所亦之旨有謂實
總鬱結之条太不足言被任了上尚奉緣
未得其意抑實守尚偏存不可任之儀死
此更余所案至于被行直物之許者秩滿
若替雖被任歿是則依此更許更不及行
除目之然也直物之次於被行除目之時

者被許任有何憂哉是則春秋除目之時
被許秩滿名替之故也此旨示相公之深
有耳心之氣頗伏理歎隨又被任之例哉
多也此後良久有讀語復不能具記及
晚相公還丁日沒之後衆院以藏人申入
退出 六月後如恒 陪膳光經朝臣役
因行共衣冠也 陰陽常明至于昨日雞
蘇當日不眠者不可憚云、仍不憚之又

輕服之人都可忘之云、管貫之時向南
役人向北例也





内
外
庫
印

