

別記

| | | | |
|-----|----|----|------|
| 和書門 | | | |
| 二五 | 一三 | 九九 | 一〇二五 |
| 冊 | 架 | 函 | 號 |
| 類 | | | |

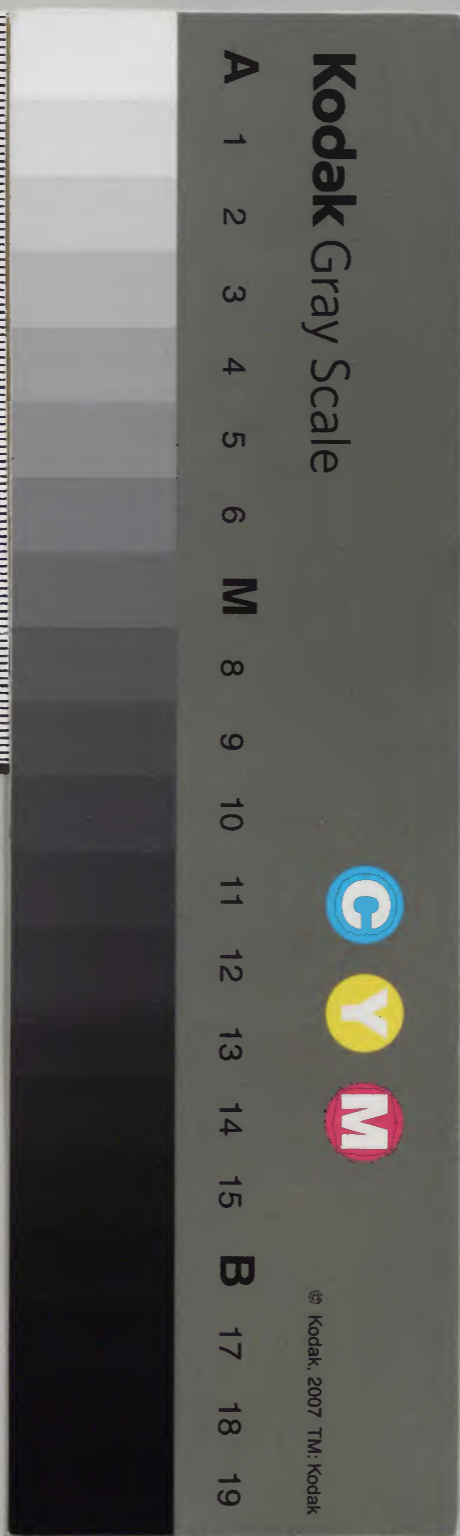
和書
一〇二五號

四上

| | |
|------|------|
| 庫文閣内 | |
| 一六 | 一〇二五 |
| 函 | 冊 |
| 七 | 二五 |
| 架 | 冊 |
| 和書類 | |

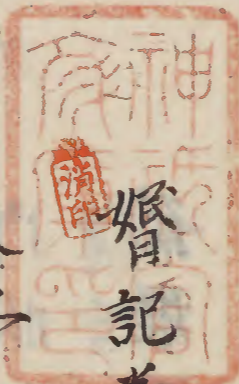
(在才)

| | |
|------|---------|
| 内閣文庫 | |
| 番號 | 和 10025 |
| 冊數 | 25 (20) |
| 函號 | 161 58 |



久在五年

正平五年八月



神記卷第三

起久在五年正月一日
盡同六年正月九日

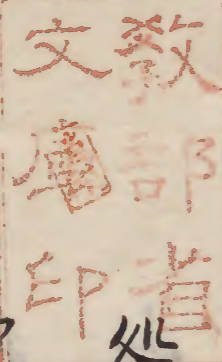
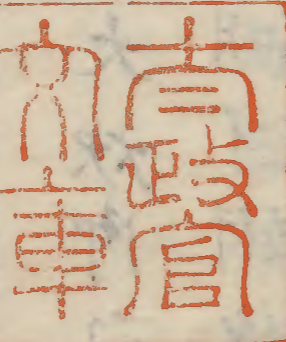


久在五年

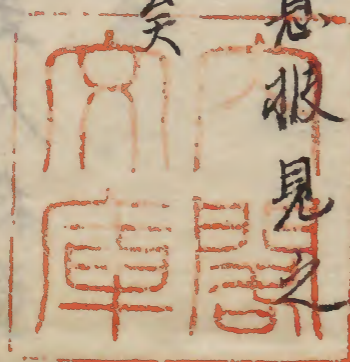


正平五年

甲申早且受宣覽



其狀云入



四月大

九日申庚三位君姪向河原除故厄上服

六月小

台記別記四

廿二日申^壬西三位詣八幡稻荷每從車詣大

夫兩三布衣在車後先參八幡拾宿院夫人

獨駕輿登山上女子不登云々次詣稻荷夫人獨登

山上之儀

七月大

七月丙戌於大炊所門亭始有三位君姬節供夏

去年九月不行之今年三月未除故厄上

即服之間不行之五月又忌之不行之
陪膳尾八役送余及三位家司職夏

余家司職 余依 不向彼亭

十七日申^丙西兩三位詣大原野梅宮兩社先大原野

次梅宮

廿三日寅^壬入夜余詣石山寺礼佛百遍

每妨可逐之由鐘動出寺飯家

八月大

十九日寅^戊法皇平言曰明年天子加冠事已

一次早可經營入内事

廿四日酉癸召在憲泰親等回入内日各注折
紙進之不成勅文

廿五日戌甲此日轉任後着陣令勅日時之次

回入内日依宇治仰也

廿六日亥乙三位君姬密詣賀茂吉田兩社不夫人

自今月至月三位
每月參詣此兩社

卅日卯巳月憲榮在憲泰親等擇申入内日

注一紙進宇治

正月十日戊子陽將日

廿八日丙午陰將日

己上憲榮在憲泰親等擇申

陽將日例

天元元年八月四日丙辰東三茶院泚入

内

大永延元年十一月十六日丙辰泚堂渡

泚鷹司殿

陰將日例

延久三年三月九日甲午中宮入太子

宮 已上例憲榮勳申

九月小

一日辰庚宇治報命到來曰可用二月十日者

二日己辛奏宇治御報拾院有可用十日之報

詔

九日戊子於大炊御門亭有三位節供事同七

月七日

十日己酉三位密詣賀茂

三日

廿八日丁未佛曉午時為避方忌兼舟宿夢夫

人疾病午時

高陽院內侍在側余問內侍曰女子

謂三位

可疾否對曰可少疾阿圖梨覺仁在側言貴

人何有疾半夢中余以為貴人者謂嫁天子

矣覺問時於從者對曰寅刻今案魔欲成障

依覺仁取修法驗除其障欵

十月大

一日酉己始自今日至十三日自誦不動咒十

万遍

十九日卯丁三位子女詣賀茂大原野吉田等先

往詣大原

歸家更詣賀茂吉田

廿五日酉癸宛催入内諸國取課

諸國取課久安五年十月廿五日催之

一差慈

一伊豫十二讚哉

備中上銀備後

安藝上各周防

哉作

已上各六枚

一小慈十枚

若狹

一女裝束十三具 織物 唐衣 裳

十券濃下尾張

一但馬 加賀

一參河 武藏

十衣已上各二具

一若狹一具

一綾襦十二重

一伊豫 播磨

因幡 土佐

越中 伯耆

一已上各二重

一平絹襦廿五重

一越後 遠江

一已上各三重

一駿河 能登

一出雲 甲斐

相摸 讚岐

備中 長門

出作 常陸

己上各二重

一濃 袴 卅八腰

上総 下総

信濃 周防

安房 伊豆

淡路 棋津

河内 和泉

紀伊 出羽

己上各三腰

一打衣 四領

上野 下野

己上各二領

一兜 食

十日 播磨

十一日 伊豫

十二日 近江

一 衝重 別廿前

十日 谷 隱岐

十一日 佐渡

十二日 飛騨

一 露頭日 饗

駿河

一 内臺盤取 坑 飯

安藝

自今日至明年正月十日 每日自誦不空羅

索如意輪聖觀音愛染王不動等真言各一

千遍

是日三位 子女 詣石山寺

十一月大

二日辰^庚三位^{子女}今麻呂詣春日奉幣帛次詣

南円堂奉燈明修^誦覺^珍已誦為導師次

詣東大寺奉燈明修^誦行^祐得業為導師

訊誦大家司親隆朝臣加署以禪定院為宿

取^尋範僧都

六日甲^申使故尼上侍女采染入内紅衣未除故御

前御服然而不可憚之由有說之舍染之

七日乙酉為見三位可宿候之廬白東三條重服

之間不可有憚之家司職^交會与恠服如常

内々有太相府命右大将右兵衛督同會之即使敦任作圖又

令取御簾寸法即日練習御元服礼

廿二日庚子^子召憲榮在憲茅使敦任向入内間

可行詣礼日次向可調如除服後可懸之吉

簾日之次向之

初御書

正月七日乙酉

露頭并後朝御使

十九日丁酉

供餅

十九日

廿五日卯癸三位子女諸大原野

廿九日未丁三位子女詣賀茂吉田

十二月大

八日辰依先日申請大相府賜红花千兩

十日午戊仰依三位入内四條内裏可造庇之

由於修理職年預檢非遠使義仲

十三日酉辛左加由苗為居

是日三位子女詣賀茂大原野吉田先詣大原野歸家更

詣賀茂吉田其次奉銀角莒於大原野奉同方莒

於賀茂上下云々

十五日亥癸伴右宰相中將教長又向東三條

見三位宿廬

十七日^{乙丑}仰老御衾事於内藏頭志盛朝延

色目在別紙

十九日^{丁卯}使以長恩親憲忠催出車於上達

部自今夜使覺仁修不動法伴僧言月來供

廿二日^{庚子}始自今日至正月十日使覺仁弟

子等滿不動呪不斷覺仁在大炊亭中門南舍

廿四日^{壬申}夫人俄憂頭又小便數矣余誓曰

依入内事成就奉賊於諸神而未奉日吉神

依此事成崇欵若然三日中令復尋常自是

夕疾愈

廿七日^{乙亥}書分家司職夏等谷可奉行事給

前驅為實奉行之臺盤所簡同雜具湯殿

之 如房房等雜具高碁冲衣及折出童女已

下裝束取薰物東三條三位宿廬可改直

事亦修理職可奉仕欵將成功吏謂為成功

人之可奉仕欵奏法皇有功國可奉仕之仰仍

仰其由國司因辞奏此由於法皇^{々々}仰可

奉仕由於國司之猶以辭之目茲私取奉仕

也理不可然奏是日因下奉仕之

廿八日子丙又書分奉行之賜家司職之如昨

廿九日丁巳使法眼靜經修愛染王法伴僧言

久安六年

正月小

一日卯巳於大炊御門亭有三位幕供之同七

月七日

四日壬午晴是日御元服仍辰剋着束帶吉服

參内先出寢殿西北卯酉廊南面嘗侍親隆

朝臣猶未來仍以職之散位憲親束帶今日

可勤入内日時之由仰陰陽師先是陰陽師

樂頭安倍恭親在侍所衣冠着鈍指貫即憲親入日時二通於

菅持來之見了返給之曰入内日時給下家

司貞俊立帳日時給之敦任敦任為家司須覽

仍用意憲親擇申可參内給日時

今日十月戊子 時酉

久安六年正月四日 雅樂頭安倍泰

親

陰陽助賀茂在憲

擇申可被立御帳日時

今日十月戊子 時辰

久安六年正月四日 雅樂頭安倍泰

親

陰陽助賀茂在憲

次參内親亥去 年定不仍不重定又去

年勅日時造帳 仍不勅造帳日時余雖除

重服未侵純吉着心喪見日時非無悼仍着

吉服參内之次見之也件日時有元日可令

勅之儀而泰親申代日有悼之由仍及今日

此日始修法三壇又三位女子 請日吉濱被

獻宝劔大宮去一日被渡顯憲朝臣冷泉家

今自社直此亭又被奉幣拾角振阜社又自

今日七箇日奉幣

料拾火泐子郭外乾吉郭

因西社余黍內後未始泐服後之前始三位

可病候之廬裝束余始君西方家司職更等

著衣冠

余前驅車看束帶

參會行事

藻包指貫親隆朝臣青鈍指貫

云々不可然余不監偏里亭裝束亦始之家司

成佐行事裝束始事不成勘文不問日時唯

問吉日於陰陽師与之

跪請

泐教書事

右正月四日泐物詣事於社頭更者依密々

俟以十禪師彼岸取用御宿取候了泐解除

官司六郎大走成忠云々京泐進瓮寅刻許

也泐恭着社頭已刻許候御宮廻于刻許泐

還向未刻許候泐入京及乘燭候了於陰陽

師者皇太后宮亮泐奉行候仍不知誰人候歟

以此旨可之申上欽義經恐惶謹言

正月十三日

遂言上

御宮廻之政御劔一腰以宮司成忠令

進大宮御宝殿御

社頭供御已下雜事依密之儀偏義經

沙汰候御

者以此旨可之申上御

候欽重

六日申甲今曉夢如等謀議妨入内更因之自

今日三箇夜行夢祭泰親又打金報清水寺

又自今日五箇日奉幣帛於東三條角振

阜

三位目俄愛紅仍使泰親修整是夜余移居

於寢殿東渡殿

七月酉乙晴拂曉奏六角堂用心立願依昨曉

夢想也今朝授入内次弟於右大将實能殫

宰相中將教長弼尾張守親隆朝臣等賜教
長弼者房舍行夏也專行者親隆也而先例
如此大事家司之外授次才於親族上達部
令行事仍取授也大将依為外祖授之辰時
上達部殿上人來會用節會服九馬權頭顯
定着縫服不可然先是
渡殿南廂西向妻戶女房出袖及妻出之
近例出務不可然由有禪念命仍不出之
刻着束帶服吉押笏紙着座上達部勅使暫遲
之仍信使人回答四頭中將參入之後可賜

裝束事

御書之由入之由有大相府仰仍取遲之也
及午刻左衛門尉藤原邦經青色布袴野釵
不著綵鞋着
淺沓夜前邦經來問裝束及作法即授次才
依曰裝束事雖源仲其故先依着青色而當
節會日可用節會服歛又依節會者野釵布帶可
用青色細釵等歛
服青色歛三說之向未能一交借案此事有
節會日着他服候禁中之例者宜用青色細
釵若無其例者可尋節會日着野釵布帶服
青色之例君後每例者
唯着會服不可服青色後日全向邦經曰用
野釵布帶青色何時例平答曰節會日着細
釵理不可然節會日不着來入自西門四立
也青色不由尋知先例

西中門小舍人着布袴盛御書於柳莒持之

起座居寢殿南廂右少將公親朝臣螺腕膠袍

取自中門廊東簀子謁之不着歸昇居寢殿

南庇西向妻戶前中御書使奏來由昂作親

隆朝臣令敷座此間公親朝臣諸大夫敷勅

使座於同妻戶前南邊東西妻高麗一怡上

與敷茵一次公親朝臣經初路告可來此方

由於勅使々々楮勿取御書不取昇自中門

廊東簀子跪同妻戶簾前奉入御書宸筆女

衣袖中出余取之與夫掖笏退著座正一

人々々取之令見三位散位清基取執子

獻左少將光忠朝臣勸盃參院已後同之

經寢殿西北廊南弘廂寢殿西簀子等勸之

了退飯殿上人本自不着次諸大夫敷管四座

五牧渡殿東上南面才一四座在二獻三位

中將兼長拜起座跪弘廂取盃清則歷者傳

少捕教長歷初路勸之了出戶經簀子着取

取執子歷初路勸之了出戶經簀子着取

未_{繪折} 凹座次請大吏着者物於_{敷高} 勅使及_高 殯

坏_二 勅使殯各_{二本} 菓子_二 坏干物_二 盃_二 窪_二 坏

酢_見 塩_延 着_久 臺_二 着_記 近_三 例_右 殯_宰 羞_相 一_中 本_將 而_教 可_長 羞_殯 二_勸 本_盃 由_如

前_能 少_忠 納_取 言_執 勅_使 取_取 盃_盃 自_自 三_三 位_位 中_中 將_將 揖_之

邦_邦 經_經 飲_飲 了_了 進_進 居_居 殯_殯 座_座 前_前 取_取 瓶子_{瓶子} 者_者 進_進 盛_盛 酒_酒 邦_邦

經_經 而_而 傳_傳 中_中 將_將 此_此 間_間 教_教 長_長 殯_殯 起_起 出_出 戶_戶 經_經 養_養 子_子 着_着

凹_凹 座_座 邦_邦 經_經 還_還 座_座 博中將 中_中 將_將 飲_飲 了_了 置_置 盃_盃 於_於 座_座

邊_邊 羞_羞 者_者 物_物 於_於 教_教 長_長 殯_殯 同_同 前_前 四_四 献_献 此献已後 右_右

宰_宰 相_相 中_中 將_將 經_經 定_定 殯_殯 勸_勸 盃_盃 後如前右 近_近 少_少 將_將 了_了

着_着 座_座 同_同 前_前 今_今 度_度 邦_邦 經_經 博_博 教_教 長_長 殯_殯 了_了 了_了 博_博 兼_兼

長_長 殯_殯 羞_羞 者_者 物_物 於_於 經_經 定_定 殯_殯 如_如 前_前 且_且 献_献 新_新 中_中 納_納 言_言

忠_忠 基_基 殯_殯 勸_勸 盃_盃 後如前少 了_了 着_着 座_座 同_同 前_前 今_今 度_度

邦_邦 經_經 博_博 經_經 定_定 已_已 下_下 流_流 巡_巡 着_着 看_看 物_物 於_於 忠_忠 基_基 殯_殯 六_六

献_献 右_右 兵_兵 衛_衛 督_督 公_公 能_能 殯_殯 勸_勸 盃_盃 後如前左 馬_馬 推_推 頭_頭

畢_畢 着_着 座_座 同_同 前_前 今_今 度_度 邦_邦 經_經 博_博 忠_忠 基_基 殯_殯 已_已 下_下 流_流 巡_巡

羞_羞 者_者 物_物 於_於 公_公 能_能 殯_殯 如_如 前_前 七_七 献_献 右_右 大_大 將_將 實_實 能_能 衣_衣

薄色豎文織物指貫自去年不勸盃後如前

出仕今日節會又不奏散位

長取龍為直飯本座今度勅使傳盃於公能

尊大將也進盃取祿出之女裝束

卿已下流巡次女房進江取祿出之皇方豫

進盃取自兩袖間出之出衣二具仍有使取

之左肩降自渡殿南階不着再拜此間卿相

飯參次上達部起座本座立中門外余降自

渡殿南階於門下乘車參內六卿及殿上人

連車于時午四刻許也須諸大夫撤物座等

而余忌參內奉仕內弁相具兼長卿諸大夫

多前驅仍諸司官人撤之云々御書使着座

後召小舍人於中門南舍端紫羞看物國樁

諸司官次勸盃酒三獻外記大夫三人國樁

人侵之取瓶次賜祿外記大夫能兼取之事了飯

亭時於門外下初賜御書六礼中當納幣幣納

則納荒見後皆礼於季成自此始尊敬之故

不得乘車於入家门謁三位必整衣裳今朝

泚書之前乍放本鳥謂之此豈非勳前近代

蹤今案後禮意取為也

准當日有勅使氣日並此事而中古以往多

有此事就中今度用上東門院例彼例前四

今日使藏人賜泚書依彼例七日可使藏人

賜泚書之由先日申太相府上古婦人將嫁

必并而勳上東門院例泚堂泚記無此豈仍

今度每之豫取議節會後可遣泚書而今日

太君節會後自內裏退出皇居仍節會前有

此豈是大相府氣色也泚書不擇吉時無日

時勳文但陰陽師擇申吉日今日加持僧不

奉依泚書也遣三位衣令加持着之但不勳法尚

在家中中門南廊僧不出

今日每上達部殿上人諸大夫饗取不敷是

上達部座後及上下立屏凡日事具十覆殿簾

中調度未立上達部座障子可張給今日猶

為唐紙不可然九日張給

入来上達部

中右大将 實能

新中納言 忠基 堀川宰相中將 經定

右宰相中將 教長 三位中將 兼長

右大弁 資信

殿上人

光忠朝臣 親朝臣 顯定

成隆 公保 能忠

教良

師長

八月 戊^丙 今日 修法 後夜 初夜 加持 僧 叅 上 余

會 不 勤 法 時 用心 喪服 巡 換 家 中 堂 上 裝 束 用心 服

九日 打 向 三 位 方 巡 換 裝 束 用心 喪服 興 藥 頭

重 基 朝 臣 持 叅 藥 百 種 為 納 內 哀 三 位 藥

管 臺 也 重 基 朝 臣 見 三 位 自 針 博 士 經 康 亦

来 見 之 今 日 後 夜 初 夜 加 持 僧 叅 上

明 日 出 車 俄 溯 仍 使 為 実 經 憲 清 伊 通 成 通

兩鄉伊通為寔成伊通衣話成通諾之

未具文令月...

首...

重...

山...

會...

人...

...

警記卷第六

久安六年起正月八月十月

正月小

十九日丁酉終日密雲不雨早且納排鞋於

余辛櫃先取出心喪服丈人取排鞋授余故

能辛有次女房筑前雖有密丈早離引密

取納燈盃之櫃日來取納之櫃也祈出着炭

自滅賜敦任指貫賜知家主稅允負

俊布衣負俊妻早夭負俊先向進物所令

生着灯於炭次持向大炊殿姊小路今生着

燈於炭歸泰後使女房少納言取虫餅管藝自

取虫之二階厨子余取之賜敦任指貫向

西築垣下自生家方也當西方令埋之負俊

一尺六寸一合取舍人取鋤地旱持黍莒盃着之臺

中付女房此間備饗膳於殿上女房出袖如

三箇日己刻許着束帶吉在三位畫所座邊

催行雜爰叱間三位整衣裳蕨昔織物衣八

重織物五重看濃打衣赤色織物五重唐

衣白羅裳濃袴是入內夜皇太后所賜之裝

束也着小褂否頗有所疑寬治五年入內所

曆云使能遠猷御衣色々御衣紅衣萌

木表着蒲萄染小褂赤色唐衣獨裳如

此文者似童着小褂唐衣先日高陽院傳四

余太后諡曰着唐衣不着小褂着着小褂不着

唐衣是也今依此言察御曆又唯記取猷

不用取着二物俱着時出居母屋痊

母儀紅紅袴領青單紅打衣梅表着竊居悵

北疊類為伺龍外祖母右大將室在作合同細

取也為竊望龍顏南二間近江越後候二間大

納言堀川候三間間帳人不候四間右衛門督

中將候殿上之簾中大夫少納言已上着打

童女二人着裝束候同間件間北遣戶用之

洞院候廂南二間南邊衣色目同打去但

土佐候廂南四間北邊用私衣依非女房負

衣唐鏡臺立硯南頗西寄鏡乾面是禪

主上自鴻西也脇息副二人几帳以乙羊為素置之

余未知此度而令清職申日若如乎置脇

息主上入御時既無御路仍如此段置是文

雅職法師取傳之所此間取司敷延道東對

言有理仍從其言此間取司敷延道西對

子御座間以北渡殿南蕘子中央間以東蕘

子甲央間以西也御序舍東蕘子帳間以南

敷之渡殿次着陣午刻也弭相兩三未着

不敷之仍用奏時次公通朝臣未

仰曰從三位藤原朝臣多子為女御者余召

右少弁範家仰之其詞次但次多子二字

上達部未叅集相侍之間時刻權移及未刻

泰集即相率列立射場立幕內家成卿選泰

上達部西列右兵衛督公能卿權中細言忠

基卿參議上東門院如卿宣旨之日

將兼長卿拜列時卿不立之然則自姓人

雖非親族皆立他姓人雖親族不立自明仍

家茂卿依余立之泰議右大弁資信朝臣雖

可立拜依外記遲泰仍不立之高北山倫

忘補女卿夏仰亦宦作宦符內外戚公卿已

下奏慶既云外戚女卿母同姓人可立拜列

欣而上東門院母議源氏也彼時源氏不立

拜列與北抄不同今用上東門院例中將

殿上人一列公通朝臣右少將公親朝臣同

公保侍從師長右兵衛佐實定殿上人次余

者令立近族不盡同姓之也

招公通朝臣即出列來前使件朝臣奏候由

公通朝臣昇自小板敷先解劔撤進卿取奏

之退下於小板敷下仰日聞食宜余已

下同音稱唯公進朝臣復列之後俱拜舞了

余昇自小板敷泰卿前公能卿候殿上他卿

皆向女卿宿序着饗座次公通朝臣應召泰

上奉卿裝束領冠直衣紅打衣白卿衣仁

可用生卿袴帳

上奉卿裝束領冠直衣紅打衣白卿衣仁

可用生卿袴帳

可用生卿袴帳

可用生卿袴帳

可用生卿袴帳

可用生卿袴帳

也袴失出御暫御 御座邊此間殿上四位

已下卷 御座 御簾 今日御物忌仍垂御簾

若然今朝可卷之今始 藏人等卷渡殿南面

御簾次左中將成雅朝臣 不把笏 執盡御座

御釵不入藏人右少兵範家奉御押鞋次經

對面簀子渡殿南簀子入自同渡殿中間南

西格子出自同中間北面南妻戶經同小簀

子女御序舍東簀子等 余么能卿么通

范家今麻呂 末帝經 角有搜方

等 御 成雅 入自帳間 出衣 簾 余褰簾 範家取

朝臣前行 押鞋 御廂座成雅朝臣付御釵於女房堀川

忠基卿女擇 堀川持之 內方手持御釵置

英華豫定卿也 之 女房着取去之厚

衣 余自同簀子北行着端府么能卿么通朝

臣範家等經東舍西簀子渡少板着座 範家

座先是上達部在座 拜之人也此外右

大弁資 朝臣來加殿上人唯么通朝臣公

親朝臣依主上渡御提釵笏 次一獻頭中將

看座 公通朝臣勸盃藏人右近將監為瀨取瓶二獻

宰相中將教長卿勸孟俊光殿上取瓶此間

二 右大臣實行有主上渡御扈從 經東舍

西養子渡打板經座未着奧座三獻藤宰相

么隆卿勸孟治部大輔雅賴殿上取瓶居汀

物余半長藏人右少弁範家右大臣半長

保依主上渡御殿上人役之役送皆六位須

五位交也半長役送者皆撤叙笏

四獻自此新中納言忠基卿勸孟公保殿

上人取瓶余謀右府令取孟右府數 五獻右

兵衛督么能卿勸孟右馬權頭顯定殿上取

瓶着暮預粥如半長不待居了食之次賜殿上

人祿藏人取之不着座者皆賜之藏人祿諸

次余右大臣么能卿起座余右大臣候御在

所東養子么能卿渡打板經東舍西養子參

會上虫自初入間余褰範家獻御排鞋成雅

朝臣執御劔授之經水路還御成雅朝臣前

御後於盡御座範家取御排鞋次女御家司

皇方 變祿行 相具祿辛櫃五合退部十人

參內御方二棟廊東面妻戶下大內議參高遺戶下而今

隨便宜 領祿色目教長卿在堂上二棟行變

先御乳母祿公親朝臣公保昇裝束置鬼間

長押上他四位取銷畏祿置同取才兼長卿

播笏依不播得么能取銷畏祿置臺盤所自入

臺盤取歸出復取銷畏祿置臺盤所裝束其室不能

獨持又每可相昇 按笏退出典侍掌侍祿殿

上四位已下取之自臺盤所東面簾奉入之

成置簾前養子典侍祿四五位取之掌侍祿

四五位取之六位可取由臨期余仰之

傘婦茲人得選祿女宦取置之鬼間長押下

障子外對東相 訖使女宦獻梳飯於臺盤

所 饗行變盛憲立二棟廊東面妻戶下行其

內或徑同席北簣子兩道 此間下家司負俊

不可然須用一通 此間下家司負俊

領女宦祿下家司取之非藏人引賜之以想

此間誼譯殊甚逸興暗催余向二棟廊今麻呂同

之見之沛服取命婦望祿懇切雖無先例余

仰行受賜之下家司取之以殿上人祿用殘

為今衆心歡也得選已上祿恐女官掠取仍

賜祿法於藏人邦細仰悞可頌之由而勾當

內侍常陸使女官取入祿於簾中頌之仍邦

絕付祿法於彼內侍之賜祿了教長弼退出

余忝仰前今麻呂昂上御冠御衣紅生渡仰

女御序此間及暗今麻呂把暗御廂座女御

服日來所着之白衣候御前殿上人藏人等

下搭子依上女房乍着打出衣頗退入殿上

取出之衣衣次上覽渡懸地調度余取申此間

女房中將取燭盃候御前着打出項之遷御

全徒其後撤渡懸地調度立前存院調度母

之屋調度一具也明日使盛憲余歸女御殿上

先是撤此間親隆朝臣忝入依非殿上主上

次進簡及事櫃於臺盤所被下女御宣旨復

勅可造兩所簡侍所臺之日時不覺余及女津令內

匠寮造召木工寮板令盛經公基等書簡及袋銘

臺盤所簡夫部大夫盛經書之待所簡同公

基書之袋銘西方俱盛經書之待賢門院簡

盛經書之干今猶存仍先催盛經而申力疲

人暗不能書二簡之由仍副公基書二人書

之不知先例然而非可先自臺盤所注賜女

忘憚之故也房姓名及次第其次弟依任注

文鴈簡以注文細朱漆辛櫃副簡袋入進臺盤

所幸櫃傍立簡臺盤上鄰東方倚之間在西

仍忽令無官名簿盛管謂覽管親隆朝臣先

人書之後效此覽余見訖返給親隆就殿上今簾付女房覽

之女房覽女津返給親隆朝臣取之退下也

間余仰侍長二人源滿義取司二人五位前

為經六位治部親隆朝臣名簿奧書仰書納

系中原親賴親隆朝臣名簿奧書仰書納

朱漆辛櫃副簡袋入置侍所臺盤上妻戶此掖

在又同朝臣書長仰書次政取吉書袋入知家

事主稅允佐伯貞俊年覽親隆朝臣之

見一覽余次就初所付女房覽之如名簿

返給下政取成返抄加判之後親隆朝臣向

侍取召仰取司書無仰次下長仰書於所司親

賴次侍所吉書職吏賴方書之下取司親賴

不覽余及女卿次家司親隆朝臣職吏侍等

著臺盤先是備饗於臺盤交居合子飯食後

書著到一通家司一通無官侍先例依蔭定

座次今度勘余家上日多町定之記久光未

余仍在最末源宗澄少上日而千覺加憐殊

甚仍不依上日次為弟二膳是依千覺之功

勞也衆庶忽憂

明日明後日侍衆猶着來帶袷假夜間宿衣

前末家司職吏宿衣不憚着音但臺盤時着

末帶着之五位家司差職吏

家司職吏等為着臺盤白侍所之後引入殿

上々簾取去之昂余未改泰朝餉仰曰皆不

可寢仍歸宿序解脫頃之女御參上今夜初

袴至裳唐者月日来余不參今日露顯日也服心喪非

每取憚又改裝束參上時用吉服恐非礼取

許依成此疑不參上入内三今日用吉服於

礼可然露顯日上渡御間從吉取有其理還御後政衣裳

參上各凶之間持疑未决也扈從上臈

女房同日來儿悵大進一人候也枕筥近江

持之遲明參直心喪頃之女御退下裳唐衣

入内後主上依吉日今朝始浴渡御莫可使

以長仰貞俊曰自入内日至今日無緩怠更

感說不少者件於院被仰感說云々

今日事訖始四糸皇居如御序裝束依廿二

日遷御也參入公御

右大臣

右衛門督家成卿

右兵衛督公能卿

權中納言忠基卿

藤宰相公隆卿

右宰相中將教長卿

三位中將兼長卿

右大臣資信朝臣

十九日祿法

殿上人

於御殿御方給之也房殿上人祿

四位

納辛櫃立合女官以下納長櫃三合

五位

顯定公保 各白單給褂一重

已上下家司負俊取上之藏人為賴清

季業行等次第取之分給之

邦綱為賴 清季業行各濃袴一腰

散位清職以長等乍立地給之藏人次第

取之

女房送物 至上還御後重方相具之茶白

高遣戶方次第分進之

御乳母二人

一具 并典侍

蒲萄深織物唐衣 上萌木織物表着

紅水衣

裏濃紅梅褂立領

青草摺裳

紅張袴

白葵文入帷 西面二幅長六尺八寸 蔣繪衣苜蓿臺有

錦折立紫織物裏

件裝束置衣苜蓿上裏之置臺上裏上

覆衣苜蓿蓋

長箱十五足 箱裏有罽侍中

一具 大納言三位

萌木織物唐衣 紅梅織物表着

紅打衣 紫白掛口領

紅卓 摺裳 紅張袴

自余物同前

典侍四人

各女装束一袋 打衣一重 濃

長箱四足 箱裏有罽

掌侍六人

各女装束一袋 長箱三足 緩裏

命婦十二人

各綾襪一重

長絹二疋

綾裏

藏人六人

各白襪一重

長絹一疋

絨裏

得選三人

各白襪一重

女宮祿

内侍取

女史六人

博士一人
次五人
各白襪一重
袴一疋
牌一重

圍子十二人

各六丈
絹二疋

理髮六人

各六丈
絹二丈

水取十六人

五位二人
六位十四人

各六丈
各同

絹二疋
絹一疋

御門守六人

各一疋
絹

硯磨一人

絹一疋

内侍十人

各一疋
絹

令良二人

各布一疋

系所

預一人

六人
各一疋
絹

女儒六人

各一疋
絹

刀自四人

各一疋
絹

官人代一人

一疋
絹

大盤所

大長女九人 各一足

御厨子取 御厨子取 御厨子取 御厨子取 御厨子取 御厨子取 御厨子取 御厨子取 御厨子取

上御厨子取

刀自六人 各一足

下御厨子取

刀自六人 各一足

水守三人 各一足

御膳宿

未仕二人 四位二人 各六丈 各一足
五位二人 三位九丈 各六丈 各一足
刀自七人 各一足

進物所

刀自一人 一足

御手水

命婦二人 各六丈 各一足
女官九人 各一足

書司

預一人 一足
女嬬六人 各一足

縫殿

女嬬十六人 五位二人 各六丈 各一足
六位十四人 各一足

藥司

油守十人 各足 一足 今良計人 各足 一足

預一人 六丈 一足 女膳五人 各足 一足

掃部

女宦十六人 各足 一足

東豎子二人

五位一人 六人 二位 六位 一人 足 一

釜殿

仕丁四人 各布 一段 大盤三人 各布 一段

主殿司九人 各足 一足

渡御日

女房十八人 白針上着 梅織物表著

蒲萄染織物唐衣 梅織物表著

紅打衣 紅梅句衣 女領 青草

摺裳 紅袴 正月十日 出陣

童女二人 正月十日 出陣

紅梅織物汗

紅打衣

蒨黃衣三領

紅草

蒨芳織物表袴

紅打袴

侍雜仕女六人裝束

威儀師丸

牛丸
太昂丸

一太昂丸

白帷

白袴三領

同草

黃裳袴

黃懸帶

三扇二十一枚

御料一枚

具御裝束
自皇太后宮被獻

女房十八枚

殿上人

童女二枚

同

可成返抄

別當尾張守藤原朝臣

在判

能登國解申進上所封庸未受

合佰斛

右當年料進上如件以解

久安六年正月十九日

守藤原朝臣基家

女御家政所返抄 能登國

檢納庸米佰斛 亥月十日

右當年御封檢納如件故返抄

久安六年正月十九日 知家 亥主 稅允

佐伯 在判 藤原朝臣

別當尾張守藤原朝臣 在判

女御家侍所牒 能登國

可早令進上 垂布十段 亥

牒侍所用途料可進上之狀 牒送如件故牒

久安六年正月十九日

別當散位藤原朝臣 取司治部 藤原朝

臣 在判 刑部少輔藤原朝臣 在判

散位藤原朝臣 在判 散位藤原朝臣 在判

散位藤原朝臣 在判 散位藤原朝臣 在判

擇申可被造廿拾日 給簡日時

今月十九日 丁酉 時申

可被書日時

同日丁酉時申

久安六年十九日

雅樂頭安倍泰親

擇申取被造待日給簡日時

今日十九日下酉時申

可被書日時

同日丁酉時申

久安六年正月十九日雅樂頭安倍泰親

被蔭子正六位上藤原朝臣仲頼

被蔭仰云件人宜為侍所長者

久安六年正月十九日別當正四位下

行尾張守藤原朝臣親隆奉下

被散位從五位上藤原朝臣為經

久安六年正月十九日

被五仰云件人宜令候侍所者

同年同月同日別當正四位下行尾張

可被守藤原朝臣親隆奉

正六位上行治部丞中原朝臣親賴

久安六年正月十九日

被借仰云件人宜令候侍所者

同年同月同日別當正四位下行尾張

可被守藤原朝臣親隆奉

藤原朝臣親隆奉

久安六年正月十九日

被仰云件人宜令候侍所者

同年同月同日別當正四位下行尾張

守藤原朝臣親隆奉

寺海原朝臣親

正六位上河津部重中厚朝臣親類

久壽六年正月十九日

被立仰云件人宜令假侍所者

同奉御月同日別當正四位下村尾張

守藤原時且縣新

同奉御時俱回自院書五回能下所學

照 附家抄氣運令新抄所書

天長六年正月十九日

二番

京 双 西 申 末 年

裏書樣

臺盤并目給

一 米田

筒入两面袋

亥戌酉申未午

菴子 正六位上藤原朝臣實子洞院
菴子 正六位上藤原朝臣能子大納言
菴子 正六位上藤原朝臣教子堀川
菴子 正六位上藤原朝臣類子右衛門督

巳辰卯寅丑子

菴子 正六位上源朝臣行子少將
菴子 正六位上藤原朝臣信子大吏
菴子 正六位上藤原朝臣忠子小納言
菴子 正六位上藤原朝臣顯子近江
菴子 正六位上藤原朝臣憲子越後
菴子 正六位上藤原朝臣實子丹後
菴子 正六位上藤原朝臣保子辨
菴子 正六位上源朝臣成子北殿
菴子 正六位上源朝臣弁子中將
菴子 正六位上藤原朝臣信乃大進
菴子 正六位上藤原朝臣花子院前
菴子 正六位上藤原朝臣盛子肥後

久安六年正月十九日

菴子 正六位上中京朝臣遠子千度女乃
菴子 正六位上藤原朝臣兼子佐佐礼石
菴子 正六位上藤原朝臣知子松加江

裏書様

日五十月正年六世

侍所日給

簡入西面袋一
 散位從五位下藤原朝臣顯方
 刑部少輔從五位下藤原朝臣顯方
 散位從五位下藤原朝臣盛憲
 散位從五位下藤原朝臣憲親
 散位從五位下藤原朝臣經憲
 勾當蔭子五位上藤原朝臣憲賴

久安六年正月十九日

散位從五位上藤原朝臣為經
 正六位上行治部丞中原朝臣親賴
 正六位上內藏少佐藤原朝臣忠親
 正六位上行九兵衛少尉源朝臣行實
 長蔭子正六位上源朝臣滿義
 長蔭子正六位上藤原朝臣仲類
 蔭子正六位上宮道重敏
 正六位上源朝臣宗澄
 正六位上紀朝臣經
 正六位上高階朝臣定家
 正六位上藤原朝臣光言
 正六位上紀朝臣久光

廿日戊午上天陰日中得暗是日天子朝法

皇余於宿所服吉服供奉還御後退冷泉宿

所此後女御參上云自今夜用紅生袴火取及劔夜

來人侍之九帳大進一人取之自今夜不持

候枕筥依實不用畧也土左扈從深更參宿禁中畏心

服天曙後女御退下余又自今日侍長上下

盡御座拾子依夜前日來家司職更上下之

藝居古無拾子有拾子之所者家司職更上下之

廿一日 己午刻許泰御前心喪即着御冠余

御直衣生御袴不着打衣渡御女御序覽母

屋調度此間解脫御女御者二色衣二色衣

單衣紅打衣蒲萄織物五重表着白二重

織物五重小褂紅張袴五裳唐衣是入內衣

緣子內親王取送云候御前同見拂筥下小筥內

作物殊有殿感女房着打衣表着裳唐衣等

候御前不出今麻呂應召泰入指貫良久還

御今麻呂持御直衣付亥刻許女御泰上欲宿

依憚童目猶參上劍火取同月來大進一人取几帳

士左扈從晚更退下余不主上渡御間童女

尋常袖上着汗衫不着表袴不用帶徒雜

侵侵主上渡御時女房必着唐衣至裳者雖上

不御之時不得脫之不

廿二日庚子庚降雨及晚得晴午刻許泰御前頃

之渡御女御序御冠御衣生御余扈從干時

家司織芟等入為運渡四糸皇居使侍衆

撤帳等 依吉日取中衾納辛 依上御退去上

御女御藝居所 女御不着裳唐 覽院宮內親

玉等取賜之納薰之器 此間上解 良久御談

後還御 着御 女御方雜物行幸前運渡既了

廂御簾几帳等不渡之 物者不渡之 康燭

後服心喪朝服着陣范家來竊告太相府贈

女御方之由昂起座向女御序參談右中將

教長弼取琵琶 袋入 自渡殿方進來跪簾外余

示付家司等之由昂渡晝御座東簀子付家

司親隆朝臣頃之天子遷幸四糸東洞院弟

名謁後余公能弼教長弼及前馳殿上侍臣

等歸泰東三糸 不改裳束余猶用心喪服衛

闕掖劔 昂輦青絲毛車 入內夜所用也 於渡

殿北面妻戶 入內夜輦 余及公能弼立屏風

几帳等不權陰陽傳士泰親參入奉仕及雨

先是渡殿長押立屏凡
訖退出外記大夫園

女御立長押上
一領於北中門次女御乘車三位謂夫候其

東邊賜之後不出衣依為糸毛出自東面北門至二条東行至

京極南行至四條坊門西行至東洞院南行

至面西北門外稅門駕立榻藏人邦總仰輦車

宣旨其詞女御從三位藤原朝臣乃參給輦

稱女御無位姓朝臣今入內夜

仰詞既遠彼例未知是非說移輦所用之

輦也余云能弼執儿帳覆左右諸大夫十二人

挽輦入門輦外西廊北面妻戶余公能弼立

先三位下輦次女御下乃內御方盡御膳無

陪膳之由余候後下御殿御拾子候使藏人

公親朝臣奉任下御殿帳後甚候

下渡殿拾子奉燈了女御參上仍經益御座

前無他路故也皆殿持火取大納言執劔少納言取

儿帳一人余及土左扈從天曙退下余不今

夜於東三条加補女御職散位藤外加女

房於簡入來入立童候未分對半候

從車擯五兩各女房四人乘之 垂皇女束下仕半物

乘遷除車自他路參會親隆朝臣騎馬在女

御車後余及公能卿教長卿乘車在從車後

余車簾及帷裳用心喪色

無日時勅文從天子移居仍依行幸日時無

別日時東三条并四條皇后女御房無饗膳

四條皇居立大將所持之母屋廂調度所立

東三条之調度大將返奉前存院

廿二月輦役大夫十二人

忠能 敦任 為實 高基 清職 春友
類方 以長 憲親 業隆 仲利 經憲

廿二月御車役諸司二分下家司并乘名夏

諸司二分不足仍以下
家司為其代

主稅少允佐伯久孝 主計少允惟宗貞國

安藝掾惟宗行志

已上高陽院尸官

官文殿記兼久

惟宗季光元力

佐伯季長

己上左大臣殿下家司

加賀椽佐伯成貞 大学允中原貞親

大炊允高橋行則 右官掌記重兼

民部史生笠範兼 内藏史生笠國友

己上女御殿下家司

廿二日出車五兩

侍從大納言 成通

右衛門督 宗成

華山院中納言

忠雅

冷泉院宰相

公隆

新宰相中將 經宗

廿二日出車女房次第

一車口 堀川殿

後

和泉筑前

二車口 督殿 右衛門督殿

後

大進乃止乃

三車口

少將 中將

後

信乃 肥後

四車口

大夫 納言

後

伊也 未之 平止女乃

五車口

甲斐 丹波

後

松江 左礼石

廿二日女席衣色目

白衣五領 濃布衣 梅織物表着

蒲萄染織物唐衣 白腰裳

廿三日 辛巳刻大相府夫人准使立左傳芳

命於女御頭中將公通朝臣竊告三位輦車

夏法皇太相俱許狀及晚上渡御在御序冠

御衣生有北之奈遊夏遣召左兵衛佐實定

取持之作物戌刻還御之膳後復渡御實定

持奏作物亥刻上學女御入御夜殿先是令下渡殿

拾子依路灯滅余取布照暗燭前行終夜殿戶

外欲奉裝唐衣而女御忍入仍不能奉之

中將取火取上學女御大奔走之間

取釵少納言取几帳一人土左扈從天曙後

良以退下余奏上

亦四月壬寅午刻渡御御冠御衣今麻呂奏入

項之還御上余奏又渡御三位奏御前謁見了

上實定又奉作物申刻還御入夜渡御項之

還沛亥刻女御參上存畧不着裳唐衣不可為例

昭暗燭特火取叙之人如昨立左取几帳具一人

三位扈從飯余伴今麻呂退出大炊御門今

日定仰侍上宿所殿上臺盤取北對

廿五日卯癸亥宇治此間殿上侍臣為家人及

親昵者及女御家司職吏等令袒儀女御序

依吉日女御初沐浴令陰陽師擇日与勘文不擇吉

時女房湯間着用箱今且移大炊御門亭釜一口釜殿不擇吉時

依吉日女御始宿我序寢殿藝居所也使陰陽師擇

日無勘文不擇吉時

廿六日甲辰自今日至廿九日四夕依御物

忌不渡御今夜女御宿我廊

廿七日乙巳今日余念誦立佛真言皆以補一

女御參上不求吉日干時上未御夜殿女御入夜殿後頃之入御此間未下昼

御座御格子依除日也簾外有

灯裳唐衣女房持之亦曉更退下余不參上

廿八日西晴是日三位蒙輦車宣旨退出依

除目服心喪朝服着陣次諸直序報筆着座

後余及公能弼起座向女御序先是右大將

束帶參入侍女御序不臨不臨伏座除目座等從車擯

掃毛三兩先遣大炊亭載女房車副將乘立

西面北門外北邊可乘從車之皆在大

次藏人右進將監高階為賴青色袍之召吉上柳

輦車宣旨其詞從三位藤原朝臣出入給輦

兼保元年京極北政所被聽輦之例

其儀如入内夜賜上

立位諸大夫十二人挽輦兼保元年御曆用

見也仍回其輦於禪閣報命曰不知何輦但

取在鴨院倉町之輦車欣件輦法入道

相因輦之傳右宇治殿欣即借件輦豫加條

理所用之其秋左右有廂前後無病物見所

為連子上青益唐草田之左右赤益同文赤

色兼蕨蕨若惟裳上白轆鷄尾如尋常車也

入自西面北門輦臺盤所余西面妻戶公能

兼長兩卿立屏風几帳等次三位乘輦坊門

殿乘其後右大將女公出衣依挽出輦東於

門前移乘余擯掃毛車

簾及帷裳疊等皆就

下家司八人束帶檯擯掃毛車用下家司先

例無取見先日余問禪曰擯掃毛何人可

檯之半報下家司有使 公能兼長兩卿取几

宜之由今從彼余 覆左右即駕牛退出

帳之內夜取司 覆左右即駕牛退出

付之角木車副二人取總陣 五位八人前駟

外車副四人 外二衣角木

秉保元年有四位二人而依 左近府生恭公

每其人患用上位 春布衣禮在車後

陣外 次從車三兩

每臺如 次實能弼次公能弼

裝就及車簾帷裳 次實能弼次公能弼

豈等皆用心喪 次實能弼次公能弼

雖示除目未早可 候之由猶以扈從兼保

元年所曆云公弼止內依有公 爰也依被例

件儿帳

內夜輦車其几帳也世此輦具几帳仍用之

帳之內夜取司

覆左右即駕牛退出

陣中下

付之角木車副二人取總陣

五位八人前駟

秉保元年有四位二人而依

左近府生恭公

春布衣禮在車後

每臺如

裝就及車簾帷裳

次實能弼次公能弼

豈等皆用心喪

雖示除目未早可

元年所曆云公弼止內依有公

爰也依被例

示可也

次兼長弼

前駟憲損憲

侍臣

師能朝

朝臣師回朝臣

成隆朝臣

至大炊亭輦車於

公保

實定

已上乘車

南階

門內下車

將也

定世

卿女席及家司職

爰番

臺盤

以長

大文經

所

付侍所

簡

塚之

翌日使右方將

公親朝臣

慶於

法皇

帝未親政

年

使四位

女將

俊

明

奏之例也

元

兼保

元

保

元

元

元

元

元

元

元

元

元

元

元

元

元

元

元

元

元

退出日泰親所擇申也不成劫父

廿八日御前裝束

色目同十九日

沂車後坊門殿

款冬句衣五領青卓紅折衣萌木

表着蒲萄染唐衣白腰裳紅袴

去車衣

梅衣五領青卓濃折衣紅梅表

着白腰裳濃袴

廿九日丁未廿御晦後漏刻將士固惡奉仕之長

藤原仲賴為使置衣於蔭繪衣蓋以赤色

織物累加之

來月相折下文女御政所成之親隆朝臣加署

今日春日使立仍公家喬之目之女御不參

夜殿凡神喬日不參上祈年祭前後做喬日

則與女交通忽可無憚而近例散喬日有同
豈者不參御前天子不得與女交通因之女

御不奏上院
失其理

二月大

一日戊申改心喪服復平常

五日子納御押挂於余倉

返納内御方否每所見仍同皇太后

例於太相府有不返奉

令陰陽師擇日

不成勘文

不擇吉時

九日辰酉長伴賴持来月牒

侍一通家司一通下家司一通盛柳

管見_下返給耶奏内付女房覽女御_下返給

近代官原女御等覽月牒日侍有一種物莫依其理停止也

牒甚以奇恠

十日_{丁巳}今夜伴三位奏内宿候三位乘余擯

拂毛車前駟宿衣

兼保元年八月廿三日京極北政所蒙鞏宣旨退出

同九月八月更奏内

從車三兩

蓬蔭車召余殿上人

直衣乘蓬蔭車在從車前三位車後至内裏

今日不輦車

门外稅駕前駟及女御侍等挽入之輦臺盤

所舍西面妻产依日次宜所奏内也

十五日 戌壬撤母屋廂調度立他廂調度不立

廿日 丁卯三位退出用余蓬蔭車件車稅入內

廿五日 甲壬如所蒙立后宣旨記立后記

三月 小

三日 辰庚依例女御立有第供夏重方調進之

親隆朝臣陪膳其儀同正月十五日

三月三日 卯壬節供夏重方調進之

土高 坏十二本以金青益水鶴

折敷西管秋前木織物有心葉盛物如常

前木管秋三重織物折敷

廿五日 午壬今日臨時祭日之女御奏上二間乎

明余宿衣諸賀茂吉田奉白妙幣依入內立

后兩慶也午刻直衣參內信二間与朝隆朝

臣壬時令裝束其後南面二个間并東面御

簾也本岳之南面二个間格子上西北两面

懸壁代西間敷纓綳綳二牧東京錦苜並東西行

其座東西北立廻四尺屏風御座上巽方立

三尺几帳以坤艮為妻東間敷高懸怡二枚並東西行

為女房候取南面二介間立四尺几帳各二

本惟出藏人及所衆等奉仕之已上雜具除

御簾之外自女御方取調度也下後撤之退

送女御方裝束了余歸宿所未刻未帶參上次女

御着蒙參上其後先犬取次御釵次女御几

帳覆左右不持候枕筥晝間不可就寢之故也三位着

唐衣土左扈徒余同之經御帳後參上雖狹

依垂他路經之依儘將奈卷廂御簾入二間

之後女房出衣具二於二間東間西間不出之

依為御座同也

余使公能御刷取出之衣進自簀次余着殿

上良久使參入有御襖或云二間女房出

後未出御之先出之御襖間女房出衣願垂

敬禮之故也今日早出夫也今案大内後御

禊間天子御束孫廂平敷座女房在長押上

去衣是垂敬禮今皇后御座在廂平敷長押

青政直
内庫

三月五日信時奈打虫
每之下御襖前女席虫
衣何誰之有乎
女御退下主上御女御序見使以下之邊門
余及么能卿侍簾前簀子
次才如常入夜亥訖

紅澗濁衣立
箱澗濁表着
款冬腰裳

領
濃換芳草
蒲葦染唐衣
紅袴

内閣
庫

福文庫
紅打衣
宗輝延書
澤川文庫

八日酉西甚女御依立后亥退出
記 亥在立后

高野

