

台記

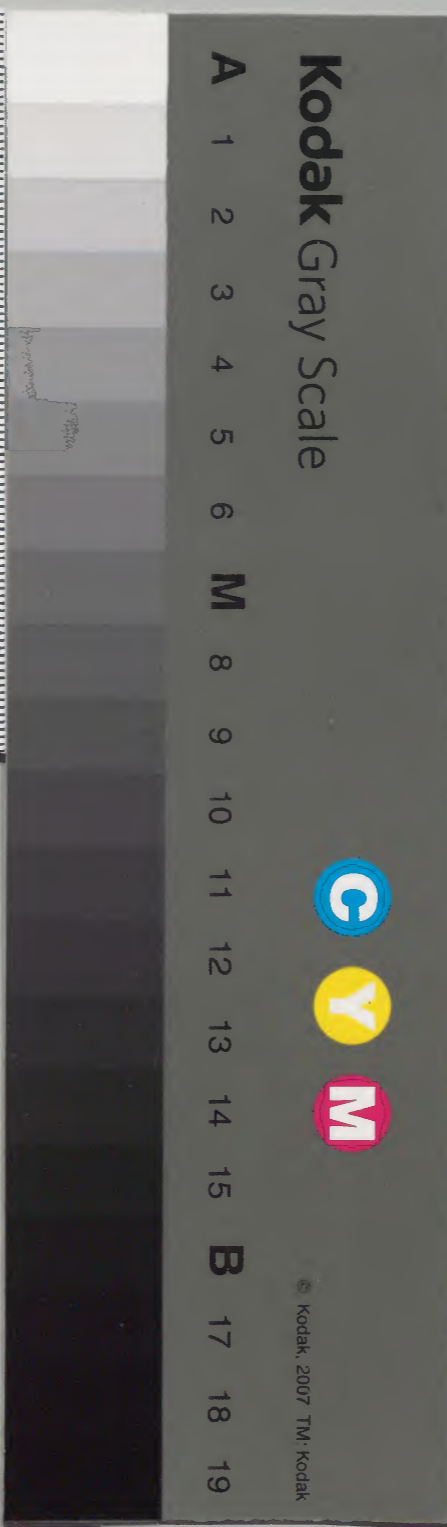
和書門			
二五	三九	二五	類
冊	架	函	號

和書
10025
號

六下

庫	文	閣	内
二六		一〇〇	和
一		二五	書
七		五	類
架		冊	號

内閣文庫	
番號	和 10025
冊數	25 (7)
函號	161 58



糊などで貼り付けられている部分がめくれない箇所あり

御覽

大安三年曆丁卯歲九月三日

生年九八

內一三五八五號

永輝

七月小申戊

癸晴

刻參官

改辰三點今及
懈怠之甚也
依政

深川

宮印

教部首
之庫印

也華山相公之外上達部不參申文請官
子者南取依大弁不參居公珮盤後左中
弁資信朝臣云每申文予以下立著今日

文請官
庫

青政官
內庫

羞冰不堪苦熱未下着之前食之又傷冰
冰加入余飲二盃仍少納言更參役之參



内入敷政門者左伏外坐欲令置狀無障

官昂請太后依神物忌招藏人密見

去日殿上内記自和德門退出今日政儀

大略同四月一日仍不具記勘神曆故京極殿

神記補藏人取別當後以吉日行么夏之

由不見目六今度不擇日勘神堂神記殿文

又擇吉日之由不見神堂長德元年七月

殿治曆四年六月十四日補別當各見彼神記

二日甲子午刻礼午午百八度先日人範家下太

神官解状豐受太神官下并令續文

昨日付範家奏之今日範家来下解状仰

三曰行神卜者奏曰行神卜之時或令外記

勘例今度如何又来仰曰令外記勘例行

神卜者召外記給解状入夜藏人取出納

持来去六月、奏仰曰今日九坎始加署

有憚明日可持来者明日余衰日非每憚

然而比久其忌輕加之不過三日可奏之
由定仰_了而以私忌違王法於義不可因
之不忍表日昨今兩夜參皮堂六角堂今
夜密向外祖母家問疾

三日_{乙丑}晴早且出納持來月奏殿上一通从

別當署之不書殿上題藏人取一通藏人
并从別當署之書藏人取題瀧口陣一通
加署之人同前書瀧口陣題陪膳供膳度

數一通不加署合四通有裏帑懸紙具裏
紙以續叙着之其出并裏懸紙皆白帑四
通盛柳苜以紙捻結付之其三通除陪膳
供膳文

也加朝臣抑頭親朝臣陪膳八度上日三

仍召藏人俊憲問其疑無陳申可直由則
八月奏返付出納_了改直字不曳不及替
紙仍不可更加着

召陰陽从守憲朝臣問軒席_了上日申日

九日可也召外記仰其日并可催神祇官

陰陽寮參議之由逆例仰并令催官寮夫
也仍任正礼仰外記令催之隨又仰外記
可令催之由見治曆四年六月廿日御曆
依八講詣法勝寺兩院幸之依上不參予
行夏之日余着白重但有文冠表袴暑月
可着由見西宮奏人

四日丙寅并戒六月分从并持来史注進感神

院盥訖之仰日今日廢勢明日可奏并日

廢勢日無憚葵文廢朝憚之余日廢勢葵

文未曾因夏也於明日可奏并出後日貴

六回廢勢葵文之證并無取陳或人語云史

具注感神院夏持向从并資信朝臣許从

并日如此經文者忠感朝臣罪過尤重昂

令書故遣感神院取司亦判取司亦不知

書改加判迅上云云云

五日丁卯早且使从并葵感神院注文并刻礼

五千午三十三度自四月七日今日合三千

也未刻參新院則幸法勝寺余供奉頃之

法重幸之依上不參余行之供奉還許退

出今夜伴女房參皮堂六角堂六角今夜

讀來風麻山夏社山八和實新院

六日戊辰奉大產賑文昨日產今日因之故請

二日己巳遣侍為經貞宗本朝臣於學宮院密

七日己巳遣侍為經貞宗本朝臣於學宮院密

九令見地祇還來日皆以耕且但築垣繩

殘林林出文且令

災祥○八日庚午早且外記持來太神宮倉鎰折勘文

制本左衛門府生兩勘文制本此亦先日

依勅令勘也招从并仰日明日可行御上

催諸司掃部主水又令葵日明日可勘申

祇園奉幣日先日兼宣命趣如何使殿

上人誰平又仰可勘日時之陰陽師可召

之由仰外記日明日可召大内記是為仰

宜傘趣也召兼仲基仲亦朝臣令見可造

學宮院之指圖件院顛倒之後教歲益知

人摸勸學院但對日可造者成刻以來

下延曆寺感神院解狀史檢注文使廳問

公注記宜旨一拔其宜旨云就問注記并永

葉水檢注文宜令法家博士亦勘申清盛

朝臣取當罪狀下同并了苗宜旨更書寫

九日辛未晴早且召範家令奏太神宮恠府生

關木外記勘文但府生關外記不勘午刻

伴朱雀相公長教參内余入敷政門着南坐

令敷杖相兼入和德門着西面坐範家下

府生解狀文制勘太神宮解狀文制勘余先結

府生解仰云仕申次結太神宮解仰云令

官寮石申召外記仰兵部兼可遣召之由

又仰云若遲奏者可來余亭者次仰頭并

之敷坐神卜之儀存例庚辛為殺龜日有

例多有神卜令範家奏返給仰云令參主

注甲神夏透例官卜云神又令祈消殃咎

又其鎰令改作者下从弁夕結甲仰範家

仰詞神次令勘甲改作鎰日時奉幣祇園

日時依亂申也奏之奉幣來十四日也撰政

命日勘七月十四日奉幣例後可下也者

不知依神夏被憚无二親之人可憚今上

有二親不可憚被命之旨未知是非耳昂

遣外記於師安宅問例又招从弁下作鎰

日時了示云契氣難堪不能久陪隨身奉

幣日時退出有例者下之無例者後日勘

申如何从弁諾之昂自和德門退出了時

申終在陣坐之間範家云撰政泐消息可

申定祈年穀奉幣使者令奏云為季泐讀經

上兼行佛神二夏非無憚如何撰政許之

被催他上々々今日寮古云巽方葵口古
厨乱夏案之鎡折六月十一日也祇園園
乱同月十五日也巳合寮古狹今日依苦
熱使外記同陣坐北戶通涼風
必刻兵部京懷經來里弟使人給左衛門
府生解狀制勘文解狀仰云任申
十日壬申晴午一刻著衣冠詣八幡修理別當
寂清儲養於馬場屋次詣北野歸宅

十四日丙子依先日仰成刻右中左朝隆朝臣

來補季泐讀經經請師宿祿大夫奉例

文盛憲朝臣家司五位依置硯治曆三年

六月丙二日故京極殿補經請之日以硯

置蓋之由見泐曆仍久安元年補經請之

十日置硯宮蓋朝隆朝臣曰寬治年中故二

糸殿補經請之日置折敷之由見為房狎

記者仍今夜置折敷又朝隆日并坐用紫

端祐之由見同記者仍撤坐未高廉一怡
敷紫端一怡為弁坐

十五日丁丑晴午刻參法勝寺夏了參尊勝寺

法眼俊智參入候座辭例誦之師無理上鄉左

大將頻仰不聽仍余使弁奏法皇法皇今日不偈

奉弁奏許移時歸來曰俊智必可勒仕者

仍勒仕之未夏了參院次參法成寺入夜

退出

十六日戊寅晴午一點參內依仁王會也候左

仗外同二點刻勘文仰申令打鐘依弁未參

也仁王會雖夏不具守勘文刻令打鐘是

禮也近代不守時刻夏具後經奏例令步

鐘非禮仍余保古禮取行也次召以弁同

僧叅否申未參之由召外記同南殿出居

童子圖書亦參否申曰右次將二人參候

左次將各申障圖書堂童子參入者令罷

家奏曰左次將皆申障仕例渡右次將拾
左者勅許之召外記仰之侍僧參之間相
議奏祇園奉幣日時廿七及申刻僧亦參
具中納言重通卿參議忠雅卿候御前依
籠御物忌也余及左大將候南殿依不籠
也無參此後中納言公教公能季成校檢參
議教長校檢參着南殿朝坐了退下陣坐令
下并鐘又參上行香路諸卿不知依威儀師

兼等申行之退下陣从依仰奏祈而奉幣

母生貴日時廿八日祇園及祈而奉

幣日時皆下并諸社奉幣日時加定文

下外記是例也而治曆四年六月十四日

伊勢奉幣社一日時下并之由見御曆進彼

例下并也參皇太后御方高陽院一院皇

宿新院行香歸家辭申祈雨及祇園奉幣

上卿伴日各有障之故也今夜參皮堂六

角堂時清水

十七日巳參皮堂子刻

十八日庚辰晴午一刻參內依季泐讀經始也

候左近陣南座召弁問僧參否申日未參

召外記回南殿出居堂童子圖書亦參否

申日出居未參定申泐前僧依為一上葵

之下行夏弁參議忠雅書定文勘文曰巳

二點若午而及申四刻僧亦參具仰行夏

頭左申弁資信朝臣令打鐘近代仁王會

始下由令打鐘古礼無此可候南殿之由

示中納言季成參議教長各策相率經階

下著殿上出居參上後著泐前次僧侶參

上棗燭後夏了退出今夜詣皮堂今日公

能殫妻生男同婦女生男一日生子孫可

謂希有今日法皇曜兵於東河迺者三介

日一度曜之勇士相代住西坂下以備延

曆寺徒

十九日辛巳晴滿百五子未刻參尊勝寺陪阿

彌陀堂申斜法皇信幸先泐誦堂余已下

候壇上誦說二坐不移泐阿泐陀堂余依

召候簾中御坐上畏恐失度交語及百人

〇〇〇 日記之夏仰日清慎么撰錄後日記一日

此資信朝臣取猷也其前雖尋求未得成

刻還官余退出今朝外記密持來去六月

二十七日以後日記見予返給

〇九日壬午今日午供三壇靜經覺仁結願其

中僧裝束一具給覺仁始自四月七日至

今日一百三日其間余滿千午陀羅尼五

十遍礼并三千三百三十遍不食與不犯

女男是初八三除病斂水延命祈過又自

今夜使仁後供千手百日同日祈

今日午刻率女房密向菩提院迎堂頂之

同輿詣石山寺

件輿仁知寺法親王輿也

為仇女不令

人知余子刻參看相共舉燈明

不修日昂

歸

余於門下乘車房乍輿入

今日祈雨奉

自陣外被立

有泐讀

依炎旱也上權中納

言季成弼云夕人傳參議忠基教長亦弼

中務少輔教良今夕行婚姻之礼云々三

○人况亦一夜婚姻人以記款世以嘲弄

廿一日

癸未

晴曉天雨灑米刻大雨雷電依昨

日奉幣欽辰刻歸菩提院已刻歸家始食

奠祀男女申刻詣導勝寺阿弥陀堂同四

刻法皇臨幸先泐誦堂余依召候簾中朝

夕了移御阿弥陀堂又候簾中作曰去六

月晦日龍昇天多見者癸曰何以知之仰

曰天有雲其白似鯨尾其雲外降又其日

勸修寺池雲掩是以知勸修寺池龍升天

又仰曰件池有龍之由古人傳言云々皇

太后大夫候坐他殍不參成刻津念佛結
願法皇還宮後參內於陣腋問僧參否於
以并甲皆參由則着陣南坐令敷拭百外
記回南殿出居堂童子荷書參否申皆參
由仰并令打鐘可候南殿之由示中納言
重通當坐參議教長友經階下着殿上出
居參上後者御前次僧侶參上依殍四位
數少五位行香可謂希有之例夏了經階

下着陣饗以并新盃造酒司批移是失也
余命令內豎批之巡行後以并來拭申云
參數僧名欲申大并不候僧名詞余宣令
甲并着參議坐申云申文不見也申余捍
之史李遠申文余見了向坐上返給史仰
申給史退後下着退出勘文云錯願午一
點若申而依尊勝寺八講如此遲怠耳今
日禁中淨物忌而依諸殍不龍候被破之

臣之不可言矣

廿二日甲以弁持来大原野社覆勘文明法

勘申清盛朝臣状文返给仰云早可奏者

廿三日乙酉喬戒分今日以資信朝臣下明法勘

申清盛朝臣罪状文制水解及官史仰云

於一院今日可被議定可奏者令奏有故

障不能奏上之由依持戒祿疾又奏入

晚陰以弁仰云依不奏给今日不可被定

階本六位今日者别勅行道了余問人々

日清延賞師子後可被仰欵將舞人賞後

可被仰欵左大将曰取勝寺供養日舞人

賞被仰後被仰師子賞散午光舞了起座

居末边召舞人仰之歸德近同之次召清

延仰之又召内記仰三人给一階之由後

坐左近將曹則助乍置上蕭二人依法皇

勅舞龍王終礼了给公瑯祿法皇贈天子

雅定伊通群臣退坐范家俵日家成殫叙

正二位院伊實朝臣叙正四位下皇季

長叙從五位上暉子內次還津南院有鈴

依么弼列在西右次將可問之而不知礼

皆出仍召左从中将經宗朝臣令問之

余歸宿廬深更范家來傳勅日大佛師元

圓叙法橋長月工構持次一階忘却于今

不宣下者法會間有僧從童著押金銀薄

之衣者法皇以范家詔抄政日券服朕心

明日可被定者人

廿四日丙戌示自今曉有取勞不能出仕之由

廿拾从弁師安朝臣來云去廿一日依風

廿外記廳顛倒自本午刻甲斐守顯遠奉法

皇勅送書云今日不叅者不可被議定雖

故障必可。叅者報奏兼由酉刻參院摸政

以下議措盛朝臣及下午人罪名取甲繁

多不能記之。子刻法皇勅云清盛朝臣可

贖銅者先日請與福寺僧於顯憲朝臣券

福家習僧論義音曲於學生七人其中前

少納言俊通菅原登宣祢習得伴僧定繼

來昂与僧共令論義無相遠

廿五日丁亥詣院及新院自今日食薤

廿六日戊子依吉日初立年中行夏障子玄十

廿三日造始之令宮内大捕定信老障子於彼家令書

書之造并立日令雜示从泰親擇申之不召

泰親以親隆消息問之延久元年七月故京極殿時

右大臣依一条左大臣例被立之由見一上

曆罔之取立也先日以可立之状申禪罔

及摂政殿矣廣李習論義音曲了來昂令

論義不異于僧東明

廿七日己丑傳内今日公家奉幣於祇園社謝

去月十五日圓亂之事三龜家來仰祈年

穀奉幣更可定申之由令葵明日可定之

由又奏云去廿一日外記廳顛倒早可被

修造欵他舍及南取同以朽損相加以受

領重任若遷任之功被後造可宜欵又此

次官東西廳南東門被造可宜欵南廳南門元年

顛倒東門繩殘又元年外記修理之間於

廳行政云々今度可准彼例欵氣家歸采

云明日可定申奉幣夏之由閉食又外記

廳及他舍南取官東西廳朝東南及東門

令勘切程可奏又此間政拾官可行者先

之召外記仰云明日巳刻可定奉幣夏具

文書催參議大內記者仰左少弁光賴云

催陰陽寮可參陣从又可行幣物夏者召

左大史師經位五仰明日可定施來之由并

可催左大弁之状入夜六位史來云左大

弁稱疾不參作施定可延引之由今日

賴業孝能伴僧慶譽來与僧共令論義無

相透

廿八日

庚寅

晴午刻奏殿暫以文語未刻奏內

定秋氣祈年穀奉幣夏祭議教長卿書定

文仰左少弁光賴令行幣物夏勘申八月

十七日二十一日仰相討可仰余定仰云

十七日夏了从中將經宗朝臣下平為院

申請停止寺邊澳獵文仰云依請了仰任

請不知故范家仰云八月十一日一院御

堂供養加布祿以諸國權守功允其用途

召左少弁下平本院申文仰加布祿申了

奏太后御取及朝餉退出右中弁朝隆朝

臣來下八月御堂供養行幸御輿裝束請

奏云須先申上後奏也而夏已為急要仍

直奏了下之者下司弁了又仰可令勘申

官外記侍從取建春門修造功程此內宮東西廳

南門外記之由戌刻奏高陽院渡津一院

白川宮餘寄御車退出自一院退出也

年來羨可為奉幣上卿之仰後散存如例

京極殿又如此見治曆二年四月七日御曆而勘御堂御記寬弘

四年二月九日定祈年穀御幣使御堂十

五子召宣義朝臣仰可作奉幣宣命之由

祈年入夜渡堂祭讀經僧亦修懺法十七

一奉幣諸社著以有院堂安知奉幣前一

日之外無散存仍自今以後不可散存家

八中僧居重服人來臨參入堂舍又不可憚

一者也不用御曆說用御堂御說合喪喜夫

行夏并光賴申云羨可行八月十一日一

院御堂供養請僧夏之作兼行幣物夏可

有憚欽仰云近代憚如此勘旧前一日之

外無存目之余前一日之外可從佛夏彼

三供養日可參入也然者并又兼行更不可

亦憚者并諾御堂入有御堂御堂

廿九日辛卯院藏人高階業行來仰日可制

進泚泚堂供養式者對曰無才不能制之
俯晚招光賴奏曰臣雖居三公之任無有
才藝勘例雖非一上宿老議者制式更非
一上之職掌故京極太政大臣為一上之
時出泚門右大臣制式進之小臣非又非
老敢辭之敦任成佐以僧玄顯來共論義
無相違耳昨今兩夜召養兼任隨身引入內

八月大巳酉

一日壬辰以今麻呂奏宇治禪閣奏帳史語依

御氣快也

二日癸巳左少弁光賴奉法皇勅送書云泚堂

供養式猶必可制依勝光明院室莊嚴院

之例者報奏

三日甲午自昨日降雨尼泚前渡泚仁和寺乘船

到鳥羽余余從之宿仁和寺

四日未^乙自川原奉幣於北野依服薙也年来

三雖八幡祇園北野亦存忌佛夏而勘泚堂

御記長和二年八月十五日朝出自法性

寺立石清水神馬晚還入法性寺是以知

二如此神謂精進神存不忌佛夏仍未刻謂法親

王房昂歸京先之奉幣了仍食奠不犯

一北野祭日奉幣後食奠故實也他精進神

八不然午刻許出納持來月奠於仁和寺加

朝臣返給同曰三日必可奏之由仰藏人

亦先了而及今日如何對曰昨日持奏宇

治人曰還泚京師了因持奏大炊才人曰

未還泚是故及今日者也

五日丙招左少弁光頼向泚堂供養儀不審

八依制也

六日丁暗末一刻持泚堂供養夫續檀紙書

裏紙不制裁裝飾儀唯參院鳥帽

寫勝光用院式供養依方角也

依泐懺法結願也遇光賴于官南路昇付

六式參入結願後歸家夜向或取謁讀

八日巳範家來仰云十一日泐堂供養可准

泐存會者召外記惟宗長基仰之

九日庚子申刻小兩未刻參鳥羽新造泐堂申

刻法皇臨幸令僧侶及伶人習供養禮僧但

非供養日請僧用下名僧

笛法皇詔羣臣議其可者皆持助種伊通

卿獨持清迺法皇召樂行夏同兩人參否

奏曰助種未參法皇詔清迺吹之夏說歸

宅誦祀記講師余同廣季登宜有詩

十日辛丑自成四刻降兩今日天子幸鳥羽南

院戌一刻參內去七月三日著白襲後今日始著赤色先之

右近大將實能卿在南坐行召仰夏又合

勘申造版位之日時依版位俄給失也固余着北

坐左近大將雅定卿又參着北坐戌三刻

出河於途中降雨無可取筮宜告仍直取

筮可謂君臣共盡禮亥刻還所鳥羽依法

八皇御坐於中門降輿無警蹕亦更余罷休

廬

十一日寅晴巳刻諸南院午一刻幸河堂每

司葵有鈴葵警蹕依法皇不入河余以下

着握坐範家來召昂着河前坐供養之儀

如式法會終从範家仰曰可行非常故但

觸太神宮訶者京中強盜黨類殺右兵衛

少尉源重俊之犯人非赦限者余申撰政

曰成勝寺供養日不還本宮可苗御白川

之由兼日有其議而于時被行赦令殿下

謂今撰政葵日非翌日可葵詔書非亦於行官

可葵之今夕還河本宮可宜者上從定今

日車駕不可還宮依歸忌於何取可葵詔

書乎撰政令範家問上崩御皆葵今日免

因之明日歸宮奏詔書泐畫十一日無殊
難乎於先例者不悛者攝政令範家葬地
狀於法皇勅曰從衆議者余起坐居殯坐
未邊召大內記長光仰詔書趣召左衛門
權佐光賴右佐不參仍不召仰詔書施行以前可
免獄囚之狀非赦限之人仍罔作後坐攝政作曰
右近將監光時右近將監近方可給一階
西人本立雅樂元清延依吹師不可給一
位

不說攝政奏曰使檢非違使切之如何法

皇曰通告忤上旨之狀勿切之

十二日癸卯晴午刻範家來傳勅曰周防守成

願叙從五位上并重任造泐堂及晴參南

殿次車駕還宮於南院有鈴奏祭著陣坐召左

少弁光賴仰重任及法橋夏召大內記長

光仰國司及工加階夏奏詔書草清書泐畫

十一日癸卯拔中務式文以內豎召中勢補給詔

書

仰陣官召內豎令參候小庭仰日中務者

退出

十三日

甲辰

入夜行弥勒講傳因昨日延曆寺

衆徒拂座至今日切破座上無動寺房

大衆

房是依忠感清盛亦朝臣不被配流也可

謂座主無罪矣

十五日

丙午

依服薤自川原奉幣於八幡但不

忌佛夏撫長和二年河記也戊刻參一院

小淨堂依弥勒講也其次逢通憲法師余

問曰周公攝政以成王幼故乎對曰非此

故為治周室故也果對合吾業深知經義

之人也

十六日

丁未

刻大雨雷電今日家中散齋始

立簡召外記猶里第岡卜夏依大外記師

安申障六位

為行持來以家司成佐東召

外記余衣冠取易老乙下合致重王外記

退後以成佐傳仰日今日慈人仰諸陣令

立簡也若藏人不仰者外記仰之可令立

也今日欲同卜忠光浴同卜串乃有月亥

之女房來前其以前在房僧居左懷姬重輕

服輩夜前退出但除服者雖敦存日入來

十七日戊朝兩已以後晴今日有月亥之女

在房又不犯女自余同昨日午一刻參內

依初年穀奉幣也奏宣命草又奏參議教

長弼兼松尾平野使々至申泐馬之狀有

可許召外記仰泐馬夏大外記師安朝臣

甲日中氏亦訟申曰伯顯重朝臣以散位

兼綱羗中臣使件兼綱甚以零落為撰泐

守親忠家臣親忠皇后乳母夫其品秩侍也未

曾有如此之輩奉仕中臣使之例加之神

祇官人中臣皆祿障之時羗他中臣而今

度乍置無障官人羗散位人請改之以此

狀申揚政仰曰羗老官人者以此旨仰師

王黻但不備奠余衣冠取笏拜先聖先師

之後着同座誦說依無祭奠前机置今日

取誦之卷第二朝座同後通朝臣有表孝

善廣季朝臣夕座同賴業朝臣成佐朝臣

登宣朝座了退起更了記問題同給表衣

於成佐給扇權賴業營原登宣各一依論

義之優券也後通孝善廣季依失申余取

不知之經家書之文依失多少今日齊如

常後日七日誦仰皆余同又同今日但

今日并坊四日廣季為問者自餘以敦任

重代廣季但廣季雖今日問者布衣後通

令經文五孝善令經文廣季令經文

廿二日丑早朝誦儀礼才三朝夕二坐今日

以後余烏帽直衣拜及絮未刻詣室

金剛院依故待賢門院忌日也先之上皇

及前齊院渡法皇不右大將參入後被

始夏法眼俊智為導仰上皇自華涅槃經

十卷相加被供養及賭夏諸夏了詣木寺

依尼上御坐也改裝東向鳥羽宿取今夜不氣

座

廿三日甲寅申刻參御堂先之一院渡御黃昏

歸宿取讚了來遂例夏了歸京講儀禮五

六座朝夕登宜祿扇一孝能刑經文二十

廿四日乙卯譚儀禮七八朝夕坐今日敷任忌日仍廣季為問者

廣季成佐扇谷一成佐經文四黃哥共有

廿五日丙辰早且譚儀禮九十朝夕登宜扇紙

二牧成佐扇參一牧須賜二牧依有失停祿一牧本之中經文

午刻向鳥羽宿取申刻參御堂及暗一院

渡御良久退下宿取此後上皇渡御北殿

廿六日丁巳申刻參御堂先之法皇御坐頃之

上皇渡御臨昏下宿取更歸浴譚儀禮十

十一朝夕座考能經文十類業二成佐

十四

廿七日戊午早且講儀礼十三四座朝夕敦任依

疑三重給綿衣依失申經文二登宜依疑

三重給直衣依論義堅重以筆五管成佐

給扇一後通經文二凡經文者謂未刻向本經及未文

鳥羽宿取申刻參北殿上皇即渡泚堂予

不供奉即參泚堂先之法皇泚坐及暗退

下宿取傳例今夜右衛門督家成弼具饗

饗參新院於泚若宴群臣及分兼多泚

忌月葵哥舞未曾有夏也唯非失礼之戒

又有不考之譏嗚呼哀哉

廿八日己未申刻參泚堂先之法皇泚坐此後

上皇渡泚頃之下宿取

廿九日庚申巳四刻參泚堂鳥帽直衣欲參上之時

破鳥帽以侍為時是取鳥帽於火炊泚門

第未及半時持來可謂希有矣。始願後退

下宿取更歸京今夜行儀禮竟宴先日仰

左大弁令獻題之禮儀有序北七日欲行此宜依權中

納言不來延引大炊司門茅廈殿西北序身屋分

障子南三間為其取日來誨副東一間北

障子身屋分障子也懸先至南面是日來奉歎懸之歎十才子

備一鋪立前机但不備其前机左右奉燈

之內依此燈明不奉切燈臺燈副同間東障子敷高簾一

牧南北為余座副中間南柱敷高簾一牧

為上達部座副西間南柱敷紫一牧為殿

上人座南弘廂奉燈副中間歎前机南置

硯苔蓋為文臺其南敷菅同座一牧為誦

師座亥刻權中納言么能以下文了來集

上達了直衣自余衣冠但孝善葦原登宣

布衣登宣依無官也孝善依元時服也登

宣進置詩依有不着冠之理也孝善有成

佐令置詩依元不着冠之理也

余出座西面冠序者先獻序次文人自下

猷詩余同猷了百式部權少捕在長為誦
師取勿參上著同座北面命權中納言為
誦師誦了分散自山

○余詩書樣

仲秋陪文宣王殿前誦儀禮畢同賦
禮儀有序

○一首

內大臣正二位藤原朝臣賴長

上賤下尊今禮篇。儀有序本三千。少

牢筮日既終後。大射張酬未行光。主客

外降全不失。君臣面位敢無愆。庸才

誦匠迷攸答。報卷慙陪至顯前。注有

自余詩書樣

仲秋陪文宣王殿前聽誦儀禮同賦禮
儀有序詩腹自言日對平當訓賦如

余同從二位行權中納言藤原朝臣公能

余問諸儒曰余親誦經猶可書聽字平文
章博士永範朝臣進言曰往年當時搆政
罔下讀史記詠史詩罔下書讀史記文人
書聽誦史記准彼例殿下可書誦儀禮畢
彼未讀史記畢故畢無此
己誦代禮畢故有畢字
余稱善從之
文人 卿 么能 卿 大史 師 么通朝臣 永範朝臣
光類
茂明朝臣 長光卿 孝善同 士 藤後憲 講同
在 長 廣季 月者 茂佐 月者 友登宜 者

廣季明經道人也然而為誦問者之上好

九文章仍應召矣依例深更誦老子講師余

一問遠明 重

廿日 辛酉 傳罔外祖母疾病入夜向彼家問之

不能詳言哀而有餘

今日會誦問者五人合記七日日誦及
其誦所問答之外各賦深就天記之類業然
筆今夜向讀第
五日寅使記伊身難意還後事亦備之數人

余同諸儒日余親詳經猶可書禮學中又
章博士永范朝臣進言曰往年當時撰政
閣下讀史記諫史詩問下書讀史記文人
書讀諫史記有從例殿下可書讀儀禮畢
不復讀言京師有餘
世且知野圖書區也
凡屬開重
文章外
...

九月小 庚戌

一日 壬戌 自今日止薙不出川原行淨燈拔 陰也

八 陽師 陰陽師不待行夏臧夏於川原拔了歸仍

更又卷陰陽師行夏臧夏於川原拔之自

今日會講問者七人令記七夕日論義 伊依

六 通 問答之外各吐深義又記之賴業執

筆今夜向讚弟

五日 丙寅 使紀伊守雅重還往年取借之故入

道左大臣式章捨彼後家大臣生存之時
忘不還之故也

六日卯入夜向外祖母尼公家回疾病余

大哭祖母亦哭淚不落

俗人以之為死相未知果也

頃之歸宅子刻記儀禮講論義不分為七

卷八百為一卷

問者六人論義十二

七日戊辰甚雨今日欲行定考而宮西廳顛倒

不能行兩儀仍仰延引由於左中弁資信

朝臣又仰日明日宜向有禱否於陰陽師

申金禱之由者明日可行者

八日巳晴午一刻奏官依定考也先之土河

大納言堀川相公在坐相續華山相公

奏著同四刻著廳大宮大納言參入著坐

御皆著了并官良久不申政仰召使問故

大外記師安朝臣來後戶外申云取參入

左中弁

資信四位

權右中弁

師能五位

左少弁

光賴五位

五也左中弁朝臣申云五位二人参入時

四位不立申文光賴朝臣申云依為下薦

六河勒考取兩役雜勒但蒙上宣可立者仰

曰長曆之比在此論件日五位二人立申

文四位勒考取或記雜之云乍置五位二

八人四位役之不可然長曆二年八月披彼

記者光賴朝臣可勒兩役乎次申文師能

光賴少納言成隆請宮少納言後長依為

下薦可勒考而申依足取考取光賴少納

言能忠次著朝取左衛門督進叅著四猷

自一猷後著宴坐于時取候年二人光賴定

出仍立猷少納言成隆猷之了著東廊頃

之著德坐依兩大弁不參左中弁資信朝

十臣申行雜亥大内記長光召著弁座未依

命也樂間見申文樂不還著坐申云文是

定例也而左中弁樂間還坐移時樂了申

久次可謂大失兼燭後更訖退出每出年

來之例獻盃史稱唯後不飲液酒又感奉

上卿今日左大史小槻永業稱唯後飲之

不渡酒又感獻予是雖背常法又為一說

非失也今日錄申例幣上之由示以弁資

信件見從法皇之行詣天王寺之故也一

上雖每催奉仕例幣上仍辭申也今朝大

官大納言伊通示曰企參入每前駈昂送余

前駈為經

九日庚午始百萬恒例又始天王寺精進今夕

法皇幸鳥羽云々

十日辛未甚兩戌刻參新院應恩喚次向鳥羽

宿聚林前

十一日壬申自夜大風兩辰刻參北殿光賴傳

詔曰船路有風水之難明日可詣者頃之

罷序未刻右衛門尉宗房來傳詔曰天已

快晴風猶未休若風休者雖晚陰可出河
者報奏兼由頃之又來曰只今可出河倒
十衣急參先之著河裝束了次于時風又吹
台余於河前詔曰風又吹有其危之由河
十車副佐伯武真來奏也是以持疑未決良
久而遂以延引余退休序

十二日酉天顏快晴雲層尽收平且右衛門

尉公俊來傳詔曰可早奏者即參入須臾

出河刻余奉勅參乘依洪水猶鳥羽西河

船余及侍臣奉勅候河船至柱木邊依仰

余遷私船余船甚重不能速流日河水盈

溢舟行如射西溪渚涯之間不并牛馬未

刻着官柱津飲食即幸天王寺河車余依

仰乘牛輿候後陣供奉侍臣馬置河輿

拾西鳥居外西河念佛後下輿參河金堂

別當權僧正行慶豫候之先礼舍利有河

誦經淨明次被行舍利會搏供後渡淨
取予退下休庖食後歸參依名候簾中
語曰葵舞曰最初令葵每面形之舞見舞
人容貞之後令葵有面形之舞是吉說也
又仰曰此寺舞人之中有容貞快嚴者今
日有其人乎法皇為人好舞對曰取候也
名公夏訖法皇改淨裝束本著葛布推銀
方改墨潔衣平箱指貫令幸金堂被行万燈會次幸出雲聖
布衣袴

人念佛之取聖人奏曰行法之間可無言

先之法皇作曰去年可無言而法皇諾之
不知此莫多言聖人不然之

予同無言莫還淨余歸休庖差以長奉燈

明於金堂塔聖雲院講堂六時坐但金堂
塔加候

誦經

十三日甲戌晴乙刻許資賢朝臣來宿取曰明

日還淨延列十六日可還淨次于一刻參

立依台參淨前台左於淨前賜末先廳官

於聖灵院計可賜之尼耶賜短冊後列
居淨前賜物予取返短冊次又召尼給小
袖如先賜未者不仰曰無短冊同人数度
給物又不可給之人參入目之給短冊是
朕之謀也此中無短冊之尼參入被取返
物予法皇語曰朕在位時有女房各尾張
件人宇治入道相國取被通也今為尼在
此中給物希有也余問曰依道心早仰

日依清貧也件尼使左少年光賴奏曰吉
是君之取知也請自剃之外賜小袖一領
迺者諸熊野為令著從尼也勅許之良久
而下宿取耶參上法皇淨西門覽聖人迹
誦浮渡於淨眼及暗幸念佛取自西門每
言間法皇忘語予々嘆不對法皇大笑更
訖還淨余下宿取召舞人公方引入外内
深更微行西門逢讀

十四日乙亥晴已時參上依召候津前召法師

於前庭賜小神未刻下宿取先之法皇使

右衛門尉公俊賜松茸昂歸宅奏今度依仰

直衣薄幸聖天院令說繪奉見太子胤及

暗幸念佛取行法不勅群臣奏管絃勅曰

方資賢朝臣笙内大臣筆策俊盛朝臣但

称不堪不吹之琵琶信西通憲箏覺暹波六

羅別當依凡折改笛資賢朝臣其實法皇親吹但資

賢時法皇曰為沙門吹笛可招喇耶居隱

障子吹之予猶近候因津笛音者上下莫

不歎矣津出家後今夜初吹云先雙調鳥

破急賀殿急安名尊妹与我此外催馬樂

之平調万歳樂慶雲樂三臺破急

五常示破急技南老君子迴忽津

列倍臚伊勢海更衣我門淺水鴛鳧

鳥此外催馬示依盤涉調秋風示初後

快一二鳥向示五秋示一快秋三快秋五快採葉

老蘓莫者破青海波竹林樂伯柱千秋示

朗詠今樣風俗各教及賢讀經二度後威

傳外祖教兼朝臣公風歎券與酬覺暹信

西彈揚仁操今夜余多失久不吹笙之故

也終身之遺恨何莫加之予密願曰今夜

每失覺示者入念佛之衆而多失仍不入

之鐘動還泐予歸序召公方於卧内今夜

朗詠之間法皇及予信西助音世中一度

法皇發音自余皆賢法皇謂資賢朝臣催

馬示之長者也雖有宗能殫廢忘年久資

賢朝臣早亡此道長絕焉

十五日丙子晴四刻參上依召候泐前及申斜

下宿取昂歸參及暗幸念佛取時了幸六

時堂依念佛會也夏未訖還泐余下宿取

十六日丁丑終日甚兩夕刻參上辰刻幸金堂

有河誦經濟明之夏

今曉予先以長奉燈
明於金堂不奉他聚

別當權僧正參會奉出舍利法皇以萍樣

裹之物奉之不知何物次幸極示堂近年聖人
取作也

次還濟予候濟舟申刻依仰移私舟亥刻

歸參河舟鐘動着河鳥羽北殿予歸浴

十七日戊寅傳閉去十一日夜外祖母尼公入

減仍於河原行由春日若
官祭也

十八日己卯未刻參仁和寺便向法親王房日

沈歸弟退兩御也是兩院及皇

十九日庚辰入夜向鳥羽宿序暇間可出仕否

申法皇及宇治神夏之外可出仕之由被

仰是厄北政取母塔下入減時暇間不出

仕依宣旨除服後出仕日之今度可出仕

也且又五月二十九日忌日出仕何況祖

母暇乎

廿日辛巳午刻參馬場殿先之兩院皇后前齊

本院渡津城南寺祭渡後右五番競馬了歸

休序

廿一日^{壬午}午刻參新院次參一院歸宿取更

請宇治便參一茶殿後參殿仰云自十八

日病惱今日少瘳沒後更取定也良周法

十眼書之

廿二日^{癸未}向新堂禮佛歸宿取更

廿三日^{甲申}甚兩歸鳥羽宿取

廿四日^{乙酉}晴午刻參馬場殿先是兩院及皇

后前府院津舩移之有七番競馬四番左

府生秦兼復行年六十三申老衰不能馳

馬之由勅不許暫相贊遂勝左府生秦公春人以

為優五番左番長下毛野敦則同茂成敦

則追茂成不迨然而資賢朝臣步鞍仍為

敦則勝六番左番長下毛野忠俊右番長

秦公正々々馬進共取而於馬場未取益守公

正落故為忠俊勝人以為偏頗左大將曰

未因以於止馬拌未落為負但今日不立

程言人疑忠俊為院濟隨身故欽酒始夏

了歸休序与女房同車歸京自今夜五午

夜請皮堂不特夢寐實為相

廿六日訂晴已刻許人傳於鳥羽可有殿上

人競馬即著鳥帽直衣池參苗駕於權中

納言門前載車右直參馬場殿頃之右大

將參入于時無人仍三人同船參南殿院新

取遇上皇于水上相從詣北殿法皇未料

法皇 后前齊院一船上皇 別船移河馬

場殿依召余右大將右衛門督權中納言

朱萑相么參門前簀子兩院卷簾今日不

立鼓鉦棄鹿不渡河前不上河馬棄鹿厚

如常但上括不着脊

一番左右中將 師仲朝臣 左右番長 素經方勝

昔相競經方請棄他馬今取棄之馬勅許

之經方業速走馬衆人惡經方遂師仲追

取經方袖經方馬速走袖絕師仲馬遲不

得差仍引之滿座云師仲隆扇歎於經

方莫不招師仲示感悅由今日每纏从

二番左備後守資賢朝臣勝
右左番長下毛野敦則

敦則追取資賢肩資賢取敦則馬千綱各

不敦至馬場未許前資賢馬右前法皇與

十日共被召之程欵

三番左右少將行通朝臣
右左番長下野忠俊勝

四番左中勢權大甬李家勝
右近衛兼賴

五番左右衛門佐宗保
右兵衛兼勝

己上三番每指真五番予比康兼兩院

還許後余歸洛

廿七日戊子參仁和寺本便向法親王房自今

日始行田宗寺寂勝會云々誦師證禪允

米坊石余家

坊九日庚寅依寂勝會參四宗寺便前駟經侍

同誦師證禪宿房是報先師之賴師證禪

思也夏子歸本寺北政取修舍利誦

[Faint bleed-through text from the reverse side of the page]

十月大辛亥

天文志

一日辛卯日有食雖晴人不見食後日从經宗

六朝臣語曰依朔日夕食二日政殿上冲裝

束但侍臣衣朔日改之今案此夏未弁是

立非可尋先例

二日壬辰早且至自仁和寺官政并平生夏在

別記右中弁朝隆朝臣持来官外記侍臣

三位取建春門損色切程文

三日癸卯招从經宗朝臣付平水院綱代并綱

文是先日官使取注進也

四日甲午滿百萬

五日乙未出納來共弓場始延引由念殊謂百

後初見周禮疏曰

六日甲申早且侏儒僧來其長三尺二寸八分

勾全 年二十八命侍男共九人令纏以賴

真宗泰親康光公春左府時通佐康泰親

負宗佐康重文不給衣給鴈衣可謂不知

取傳罔公春佐康与衣於佐康曰賜侏儒

佐康得之賜鴈衣非人之心也使朝隆朝

臣殿上奏官外記侍從取并建春門損色

十功程文

七日丁酉為訪故外祖母菩提寫四要只也刻

除服泰親日鐘已報如何仰日寅刻以前

為七日分何依鐘前後乎泰親日善帛出

三門外著除使番長重欠賜馬於備後守資
賢朝臣依延任國也

八日戊戌辭戒

十日庚子晴未明送學館院申請以當院庄領

造營之文先之以長奉余其矣非院家請

仲造之於以經宗朝臣已刻經宗朝臣來

下之仰昂下左少弁光願後院別當以長

令雅樂以泰親勘日時今日宰院司向彼

院始作夏時午云々依先日催午一刻參今

上河願寺取刻右近將監抄報近方步之上諸堂

棟了成功之吏賜祿於諸工了參一院聽

十日誦了參高陽院賜養次參內定鹽米

夏左大弁殫權右中弁師能候之年來余

依北山意奏人數勘文不奏米塩勘文而

今度依行夏不同意人數米塩勘文共以

不奏夏了泰朝餉次泰新院近先詣太后

河方次參院河方應息喚成刻歸宅依例
誦周礼誦師戊佐回後通依服日數誦師
讀祝了卷歎出座束帶依蓋依無拜不浴
但家中齋如常依祖母夏無詩
十一日辛丑昨日栖處院姬君逝去云
十二日壬寅齋戒八月分
十三日癸卯先日典某以重基朝臣申日來十
七日為拜氏神下向丹波國諸賜馬及指

貫今日送此二物

十四日甲辰參向宇治便詣一条殿今日仁和
寺舍利會次依眼不向禪閣仰日年來好
筆未嘗得證中心甚傷仍迺者供妙音天
祈得證矣好道之至不取千古者欽
十七日丁未歸自宇治今日仁和寺一切經會
次傳阿法皇召延曆寺取司仰可極追拂
座主之張本之快取司率兵登天台山報

十九日己酉人傳今日法皇詣石清水宮侍臣

東帶供奉奏議以上不供奉但權中納言

公能拜依別勅供奉次淨出家後始詣也

以別當法平任清任權大僧都有淨經供

養導師已誦忠胤

廿日庚戌詣仁和寺便向法親王房以今麻呂歸今日

三日泰候北殿

廿四日甲寅人傳禪罔照法橋寬譽世以為刑

廿五日乙卯法皇詣賀茂社儀一如八幡云下

社祿宜季繼蒙可追賞之詔依為正四位

上也上社神主重繼賜一階並淨經供養

次淨出家後始詣

廿七日丁巳今日法皇幸右大將仁和寺堂

廿八日戊午為訪外祖母後世已誦忠胤於皮

喪供養祿施并尺畫像一躰妙經一部

奉

以長束持來梅宮祭氏人見

七日卯辰吞戒九月分眼日數余日滿眼也

八日辰吞戒而不也累也今未也

九日己藏人勘解由次官范家来仰日除服

二出仕者除未月委四障日也未日具

十日庚使靜經法眼供于午以三向彼房逢

一發願傳閉括政献孔雀鸚鵡拾法皇是西

十海庄取貢云々

十一日辛未依不奉幣不吞祭明日春日奉使同

殿下日尋率叮祭日唯朝間吞欽将终日

欽返報日终日也

十二日平申依服不奉幣行由掖但吞如常

十三日癸申刻詣高陽院入夜向或取謁券

了未遂本意歸下未將目委內之也

十四日甲朝陰午後晴時夕小雨除服始後

初朝参乃午刻束帶詣一院見攝政取

獻之鶴鵠拾孔萑者已返給_與次詣新院

十依召參_與前次參太后_與方次詣_與攝政宿

八序于時_與范家_與俄可有_與小除目_與參內之次

十可行者_與所參內_與參朝_與餉次_與着_與陣外_與座有_與申

十文_{餉文}依_與兩_與大_與并_與不_與參_與右_與中_與并_與朝_與隆_與朝_與臣

十候之次_與有_與小_與除_與目_與依參議不參
右中并書之并_與藏_與人_與仲

十行_與叙_與爵_與之_與夏_與除_與目_與下_與二_與省_與了_與歸_與宅_與今_與朝_與於

十里亭使_與范家_與奏_與云_與忘_與右_與大_與并_與申_與依_與疾_與今_與年

不可_與出_與仕_與之_與由_與官_與奏_與不_與可_與候_與欵_與勘_與例_與兼_與平

十六年六月五日_與負_與信_與公_與津_與記_與雖_與大_與并_與不_與參

有_與官_與奏_與之_與由_與取_與見_與也_與依_與後_與例_與可_與行_與欵_與攝_與政

十報_與命_與云_與兼_與平_與以_與後_與無_與大_與并_與不_與參_與之_與例_與猶_與可

責_與催_與大_與并_與欵_與重_與奏_與云_與雖_與度_與之_與催_與申_與不_與可_與參

十之_與依_與宜_與旨_與可_與被_與催_與者

十五_與日_與乙亥今_與夜_與皇_與太_與后_與入_與內_與為_與寄_與津_與車_與戍_與刻

參_與入_與夕_與津_與內_與裒_與之_與後_與歸_與宅_與着_與直_與衣_與詣_與一_與院

依殊絕誦也莫子亦通愿入道交語退出

十今夜行啓之儀如去五月十一日

十六日丙子依大原野祭行由後日耗服午刻參

向法性寺邊撰政新造宅半皆言談歸宅

成刻參皇后宮頃之入河內裏予賜鳥供

奉自內退出

十七日丁丑从中将經宗朝臣来日重河覽日

可參内法皇之令也者令葵录由又示日

依乱心地愿不相逢甚口惜也者

十八日戊寅仁俊千手供始願日百餘依有淚送

衣一領

十九日己卯及暗參内于時童女已以參上諸

婦候河前坐余加著童女退不後參朝餉

及太后河座取退出畫間申孔雀於殿見之

廿日庚辰自辰刻雨降终日不休今日新嘗成

刻參内皇居土河門為先之於里才以近

臣令押笏紙今日蔭一上押笏紙之

廿更勘御堂津記二東記前二條御曆京極殿

十一更取見美保三年正月七日土所門記

十一更取見美保三年正月七日土所門記

十一更取見美保三年正月七日土所門記

十一更取見美保三年正月七日土所門記

十一更取見美保三年正月七日土所門記

十一更取見美保三年正月七日土所門記

十一更取見美保三年正月七日土所門記

十一更取見美保三年正月七日土所門記

十一更取見美保三年正月七日土所門記

十一更取見美保三年正月七日土所門記

十一更取見美保三年正月七日土所門記

十一更取見美保三年正月七日土所門記

十一更取見美保三年正月七日土所門記

十一更取見美保三年正月七日土所門記

今日蔭

前二條

京極殿

此更又見美保三年正月五日土所門記

可奉仕內奇之

彼卿在此取昂歸着尤伏南坐

青鏢宣未敷載令召太外記大左近將曹久

季知礼先敷裁召之尤有情足歎羨師安

參上問諸司及困栖酒正參否依為一上

申日諸司及國栖候酒正不參仍

設代官仰曰曰例外記申代官今夜可申

欣申曰點定他司之時曰例申代官近代

申自本司點佐令史之時曰例不申之此

先例知又仰外任奏撰者可持參之由昂

持參付以中將經宗朝臣奏之此次奏曰

大款別當右大將不參以權中納言藤原

朝臣為代官公能津裝束用兩儀者北山

上元日會云出津後兩降者經奏門改裝

東云然者自本兩降時更不可奏而長元

九年正月一日前二条園白內弁自朝兩

降猶奏用兩儀之由仰弁記二東也遲給令候列之次仰日代官弁兩儀夏

任申者台大外記師安下之仰令候列及

代官之夏依裝束使右中弁朝隆朝臣不

參台權右中弁師能仰津裝束可用兩儀

之由小忌上權中納言宰相右中將遲參

仍仰外記老使此間權中納言公能卿着

坐示代官之夏良久師安申日小忌宰相

已參入陣及上称疾不參為奏此由招从

中將之間已以出津南殿仍卿亦向外弁

次余起坐於陣後着靴着宜陽院元子內

侍召人余慣暗儀北行夫大更悟子南西

向再拜奏上着坐同門依安兼用門以圍

司者召舍人二音少納言能忠立兼明門

内不侍内亦宜祢唯然而余仰召乃祢殫

亦立宜陽院標宜敷尹殫奏上着坐耶向

五第取余及經定自西階供泔膳不警澤

立公殫還自五第取令居粉契子候泔氣

色泔着下余示小忌令下着後余已下夕

之供泔斂亦未居臣下饌入泔公殫立磬

折右中將經定殫祢澤内侍取泔斂之時

居着斂泔箸下着白黑酒人皆不打手余

一猷國栖余下殿着兀子候之二猷酒勅

使不奏仰之經定今夜奏入參議經定敷

長共兼右中將其姓藤原其位三位召之

難舟中心持疑若可召兼國欽無果見例

之唯同召右近衛司藤原朝臣但先可召

其人之由密示在傍之殫是今案也三猷

依余命權中納言公能殫降殿欽笛一第
後使教長殫召之不奏別當復坐余召門
豎仰傳仰取司可令移大欽坐於宜陽殿
西廂之由本在兼明門又召內豎仰可移立小
忌坐於東之間之由本在二間大內本在
三間移立二間今皇
居喊一內豎移立小忌坐此間出忌殫
間也皆退下
舞姬奏舞如常奈小忌已下降殿於宜陽
殿西廂舞蹈余示不可立并列之由於左

金吾次人着陣經宜陽殿壇上着見宣命

見泰水經南殿北廂外記經南簀子下

殿北廂西階下前並在同廂進弓場奏之

東階下取松照之

返給經本路到東階下壇上取宣命水北

大將儀七日白鳥奏書而後於軒廊取奏

云々以之推之宣命亦又於軒廊可取也

今慣晴後於壇上取失也今案兩儀於軒
廊取奏者元不可并壇上又立壇下者可
潤之故欽於復坐召經定殫給宣命北山
則外記又月復坐召經定殫給宣命年中
上七日會云昔懷見奏云召教長殫給見
冬今共制勿不懷之也

參目錄教長就祿取余已下拾宜陽殿西
廂再拜之舞如常余不還并不臨祿取出
宣仁左青鏡木門或為候皇太后在取
左金吾已下給祿出日華門皇后自內裏
出津白川余已下督釵弄魚袋供奉之鳴
鐘後歸宅今日余一上後初行內寺失禮
四就中不敷狀召外記謝坐之時先此行
大失也勤自信公以後臣之先祖居一上

之任者三人負信公法成寺入道前太相
國京極前太相國亦也皆德克海內世推
其仁未有如臣不肖者居此任焉是故上
以逆天心下以乖人望天火不與故有此
大失耻而有餘歎而益益嗚呼哀哉
參入公歸時會中獻狀除結制通達
攝政者余在衛門督公教奉權甲納
言公能才識宏遠

參議右中將經定同教長小忌

除內弁并小忌之外唯三人羣卿之不忠

可彈指云云就中權大弼言伊通皇后宮

權大夫成通不候幕會供奉行啓非唯無

忠執之志抑亦有媚諂之心詩曰相鼠有

皮人而充儀此之謂也兩相公幕會不退

出不供奉行啓國本此書對之因就新

廿一日詩未刻詣仁和寺亥刻歸集西大跡

廿二日壬午百久黍咸歎第會夜敷杖之夏去

二日果始終之如意掄供靜經法眼取請成就

仍今夜皓願不堪感送藝衣一領今夜家

司敦任申吉書重服束帶補家

廿五日酉晴返奉孔雀於殿下申刻參院即

參內依臨時祭也右中將經定殍過陣以

相共着陣外余欲奉奏宣令內記曰左將軍被

養了仍着殿上今案余服日數未滿除服

欲奏直命大夫也戊刻出河余勸孟取捧
从花如常变了参太后河在取退出子刻
参内依還立也先之使以下候前庭新大
纳言伊通候黄子余加着右中将教長卿参
着長橋伊通卿曰近例纳言以上候黄子
参議候長橋出限臨時祭旧例人多雖纳
言候長橋人少雖参議候黄子余仰命教
長令候黄子变了退出

廿六日丙戌詣宇治之次詣一条殿仰日依疾

不能語

廿八日戊子法皇供給鶴鷓於禪閣余見之吉

如人能言是故欵但因其鳴無言語疑是
依漢語日域人不同知欵申刻歸京之次
詣一条殿

廿日庚寅早朝法皇賜手書曰今夕可行舍利

詣欲奏音樂持笙可来者報奏兼由戊刻

泰白川小津堂先之法皇之后坐之頃之

世若齋院上皇渡津信西通憲傳法皇勅曰

平調盤涉調之間宜定申者余示左大將

雅土河門大納言宗侍從中納言成令定

申依長此道也余依不深此大將及大納

言申曰可用平調侍徒獨曰可用盤涉調

勅曰可用平調尋信西傳召余以下參著

河前坐余雅定宗捕伊通成通公教公能

亦弼依殊召取參入也李兼李行亦朝臣

參候長押下伶人候東平板敷每式一辰

奏示平調如常予左大將吹笙成通公教亦

弼吹笛李行朝臣吹篳篥誦了僧誦讚讀

經俗奏示朗詠伊通哥今樣公能口李漏移

音合宮奏一越調曲次奏盤涉調曲真醜

左大將命右近將監匠方令哥回風及曉

分散今夜万歳示三及其才三及雅示大

夫清廷猶自羊怡吹人以為失今夜欲參
院之間資泰傳殿泐消息今日无參法成
寺之上達部參院之次先被參乎對曰舍
利譚時刻已至仍取忽參也不能參泐堂
但若猶可參者蒙重命自院退出後可參
者後明今日上達部不參云云

十二月小

癸丑

一日辛卯召覺般習因明疏本文四相密同精

義已譚珍海月後入夜參泐堂四問者俄

三申病由使資泰申殿報命云相計可行且

又重可責催依先例以本注記為五同召

二探題威儀僧為注記豎者注記依真福寺

五別當覺暗申病由尋範為探題雖為他寺

六皆探三同後參高陽院次參仁和寺倉真

拾德法師余夜依予命一回五重豎義始
後四回者參入依賦爰了定退出

二日壬辰歸自仁和寺之次向法親王房詣高

陽院阿闍梨宗延也

三日癸巳已誦證禪今夜一回管夏亦入夜

參御堂豎者宗捕子也仍參堂之時使

予前豎送之芳心之餘也豎義了退出今

十夜豎者阿闍梨宗延也阿闍梨豎義未有

此例依父卿阿闍梨請被許之云々

四日甲午酉刻土津門大納言宗捕宗捕來示使前馳

送豎者之慶言談後參一院仰參津堂於

路車輪折棄移侍徒仰盛殿上車參入今

夜左大將被參夏了參殿借用土津門命

五日依咳病不能謁仰歸宅

六日乙未帥能來賜宣旨下同人

六日丙申伴余麻呂參宿仁和寺人語曰女房

六去三日夜及小童五日之內內大臣將延
五次余素不信爰故不驚歎

七日酉刻作今麻呂歸自仁和寺戊刻參

新院依台泰河前頃之參一院依佛名也

先之後夜河導師在禮盤及夜半莫不還

出依女房後北殿果自今夜被修普賢延

命供仁寬為余被終也除言難來示外無難

八日戊戌存戒持心同於堅義未有

九月巳亥吉書今年始左大弁顯右中弁朝

隆朝臣候之云然先日余仰左大弁令回

十日庚子於陰陽師之後申殿又作左大史師

經宿赫不來心

十日庚子依例講儀禮余欲為誦師依服日教

不為之又讀祝了卷歎出居誦師登宣回

廣季登宣左二余覺見之感歎有詩今日

旨左大史師經宿赫仰曰十三日可有當

年不堪田文及荒葬以此旨示左大弁又

催直弁者今夜参皮堂六角堂時清水

十一日丑曉参皮堂今年取参去夜滿十二

度然而九月廿六日参否不愆覺依有夏

疑今曉取参也

十二日寅参一院及内補檢非違使别當天

子始讀河注孝經二夏具别記

十三日卯晴戌刻参内定擬侍徒及荷前夏

華山相公書定文依式曰不奏夏由定之

荷前日若解文勘十八日件日復日可忌

之依為省解今夜不能改勘仍唯奏擬侍

十從文至于荷前定文者令候外記後日制

日時可奏此旨申殿夕神使音不定荷前

十使依禁中齋也同祭日禁中不齋仍無憚

于定荷前也決有當年不堪田文并荒葬

左大弁右中弁候之申文引参高陽院依

佛名也夏了退出伴女房向大將堂室切 德院

講詩今夜宿此取依吉日也

十四日甲辰大將來申刻參尼河前河前昂歸

伴女房歸洛

十五日乙酉刻詣寂勝寺依灌頂也夏了余

取導師被物賜之次詣一院依弥陀講也

夏了歸宅

十六日丙午晴先日取下給之太神官高宮御

饌料未失文依伴使官外記勘例付仰能

奏之示云被行御卜者可下他上服日數

之內是有憚歛未勘知戌刻參內先令申

大糠文次奏下荷前使定文十三日申勢

省夕解日時昨日仰省可令勘少四幣物

宜旨先日新大納言下之次定當年不

堪佃田夏土河門左衛督權中納言左大

弁華山相公候之昨日仰外記催諸卿仰

左大史師經宿祿告左大弁次諸卿參新

院依佛名也參同參此後有和奏多昨日

申殿又仰仰經告左大弁催直弁光副減

省四通云々山披上總信濃減民部權大

十捕親隆勘上總信濃兩國公文之間兩國

數年不言上不堪仍親隆申下不尋不堪

官符可勘會公文之宜旨此更專不穩諸

十國陵凌起自如此之更欵宜旨狀如此

外應令民部省不尋不堪佃田官符勘會

上總信濃兩國公文更者外更不

右得民部權大捕藤原朝臣親隆去月廿

二日解狀備謹檢案內去天治二年三月

廿一日拜任上總今歷任限之間次長兼

元年十二月廿五日遷任信濃國雖為各

寮已狹少之境殊廻緒良之治欲令勘治

公文之處上總國前司藤原師保任以後

并二十三箇年又信濃國前司藤原威
重任五箇年已不申請不堪佃田是各依
作滿本數欣尔滿起請田雖不申請不堪
佃田不尋官符被勘會公文之例蹤跡多
存迹則播磨守惟憲安房守親忠信濃守
重時亦是也評定之處蓋蒙裁許守望請
天恩早回准前例被下宜旨於栗司不尋
彼官符被勘會公文者將仰勒王之節者
右中弁藤原朝臣朝隆傳宜權大納言藤
原朝臣宗捕宜奉勅依請者

久安三年十二月六日左大史小槻祢奉

十七日丁未奏報參兼朝臣傳取

十八日戊申戊刻詣土河門前齋院今在大所而言土河

門者本取之号也是今年元三不參之代也依召

入簾中次詣齋陽院次參内先參太后河

在取次參朝餉次向宿廬明日為河物忌

目以叅籠於左伏座与或人家密言諗南

幕雖及解脫未遂本意南

十九日己酉今夕淨佛名已刻許藏人式尸蒸

十藤俊憲來宿廬邊告大盤具由報且可始

十行由大盤戊四刻叅殿上取籠候余及

清隆忠雅亦弭也實能宗捕伊通么教么

能季成亦弭又刻參上今夜僧一人不參

有先例子刻亥了退出

廿日庚戌戌刻範家來着直衣冠出賓坐便家

司有成朝臣東召之昂來仰日明日可有

除目議仰取司者又使有成朝臣召外記

有時象在仰之了依北山說年中不仰并

召太郎令復讀孝經論語去十一月一日

以後習孝經論語一部了論語師願業師光生

年十歲不堪歲賜千本是當時撰政殿下

千跡也

人傳今日物官廳行外記故土御門大納言
言華山相公着之納言着深沓相公着靴
廳交乃欲起坐之間納言欲先下臈相公
欲先上臈相論良久遂同將出戶今案納
言用外記之礼相公隨官儀各取存於理
可然未知就是

亦一日亥成刻參内候左伏南座候令敷陣官

來告曰太后佛名已欲始由權大夫取申

也昂參上稱名著座如常使光房申殿曰

佛名以後被始除目者嫌明日除目早被

始除目行香間歸參如何報日善余已下

歸陣權大夫一人苗候藏人右少弁光房

就杖傳抄政今日人々此方者余召外記

仰管文可候由外記列立乃相率參直廬

左大弁卿執筆圖佛名之由除概筆之外

皆以歸參名謁乃參直房定切謀土御門

大納言与奈葦山相公讀帳度未說退出

今夜皇太后太史属孝忠任右大史左太史師

經宿称上臈

廿四日甲寅皇后佛名仍以泰仕傳圖依使不

足并弁不参荷前延引

廿五日卯禱園始葛蒲車信範明年正月可

加元服之故也也所代祈以大中臣公宣

令泰太神宮献女御代衣今日泰仍女御官日也

代裔

為故外祖母年自取写四要只其奥書妙

品受今日老已誨志春於波家供養之

廿六日丙辰今日見儀礼才三疏才十三了今

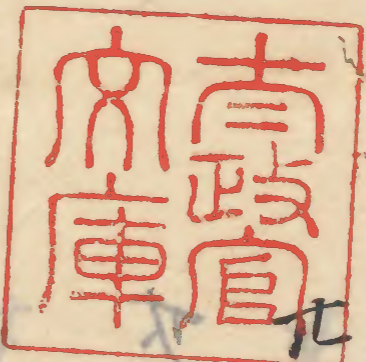
年学於此而終自殿賜元服日正月十四

廿九两月也令申廿九日可宜之由今日

法性寺座主法印勝豪入滅八十今夜宰

廿来日廿





廿七日丁今夜為來

廿八日戌今日荷前使立云先例俾復日今

日復日也依無他日被立欵今夜向讚才

廿九日未入夜參高陽院是高陽院及姬宮

渡御一院之故也渡御自一院退出今夜

推大僧都覺豪補法性寺座主云

久安三年取字

周礼二卷 十一十二 首竹高讀加今度二及

周礼三卷 一二三 合疏 加今度三及

周礼疏十三卷 一至十三 首竹懸句 自筆抄出論義

毛詩六卷 三及并十八卷 十一至十六 加今度七卷 不讀注

已上三十六卷 之内新見十三卷



九七日... 今夜... 為...

亦... 敬... 今日... 荷... 前... 使...

日... 後... 日... 也... 係... 每... 他... 日... 故... 立...

是... 日... 正... 三... 才... 六... 歲... 壽... 長... 壽... 長... 壽...

之... 名... 亦... 亦... 亦... 亦... 亦... 亦... 亦... 亦... 亦... 亦...

之... 家... 之... 家... 之... 家... 之... 家... 之... 家... 之... 家...

國... 外... 二... 卷... 一... 年... 庚... 子... 合... 局... 四... 今... 刻... 三... 分...

國... 外... 二... 卷... 七... 一... 年... 二... 首... 長... 高... 鶴... 四... 今... 刻... 二... 分...

