

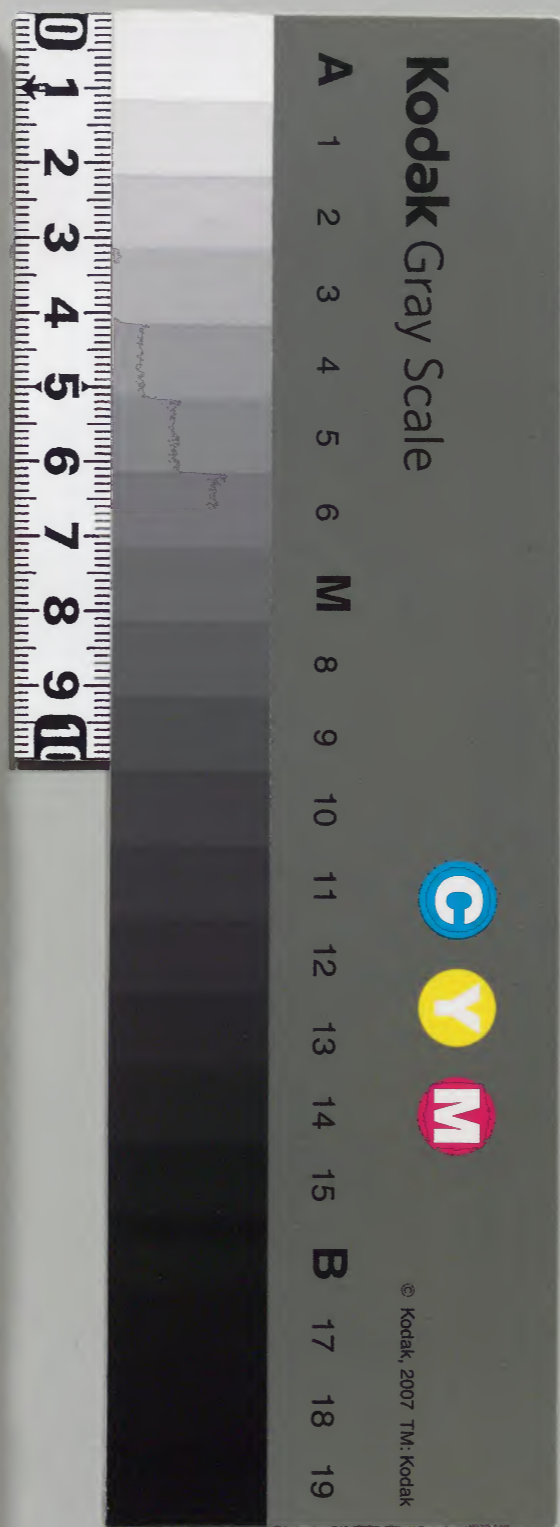
玉海

建久四年
自正月
至正月

| | | | | |
|-----|---|---|---|---|
| 和書門 | | | | |
| 類 | 號 | 函 | 架 | 冊 |

| | | |
|------|-----|------|
| 内閣文庫 | | 和書 |
| 立函 | 一五八 | 架冊號類 |

| | |
|------|---------|
| 内閣文庫 | |
| 番號 | 和 8808 |
| 冊數 | 58(55) |
| 函號 | 161 110 |



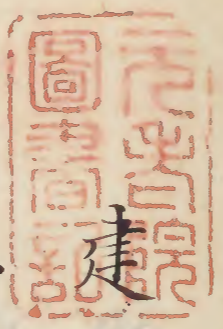
綴じ部(喉部分)の文字など開きが不鮮明な箇所あり

玉海

建久四年正月至十二月

正朔

長久四年四月二十一日



久四年

正月

一日 己巳 午上天晴晚頭小雨此日依為本命

日未明修泰山府君祭在宣朝臣當正朝祭冥道可拂歲內

之災薩子之由殊可雞鳴拜天地四方吉

祈請之由仰之此拜是先某後更就寢

服雖亮闇年猶有此拜是先依陪膳朝業寔遼參及午刻有午水事即見

鏡己上兩事共著亮闇服先例也女房居

鏡己上兩事共著亮闇服先例也女房居

內也然而家中強不用之仍元正就吉也

余依着鈍色不居茵

此間僕從等漸來集仍着束帶亮闇如例

得忠李朝臣令刷裝束件人此道密招寄

大外記中原師直持來叙位勘文依嘉美

例見殿改余不出客亭以長房令傳獻之長房

指易取覽莒持來出左居方其後大將來臨

余留文返給莒也

相伴參內入自左衛門陣代昇小板敷出

上戶暫欲居殿上而其座不見參朝鉤上

御中宮御方云仍進參小時上還御聊

有御歡樂更也然而故不出口外于時職

更未參尋召之間女房等語云令朝公卿

濟參入皆以退出之然間頭中將參入

召御前令尋沙汰公卿兩三人祗候隆房

上但官外記未參之早可召遣之由仰之

參入之時可申案內大將可着行旨仰之

間隆房卿已下着陣任例奉行已及三獻云

近代大納言已上取不勤此事之間大將

可着行之由人々不思寄尤有理職事等

宗頼追不知官外記參不告大將不足言

也仍大將乍候禁裏不行今日事無似不

忠無其過事歟及晚相伴大將參殿富門

院御生白川坤小謁女房退出歸宅今日

余前駟十四人無口位共殿上人伊輔朝

臣忠季朝臣能季朝臣忠行等也大將并

三位中將兼良等相供高能朝臣高朝

將前駟今日余召府生番長等假殿隨身位依

兼次頼武取勞也但不召將曹已下一頁

是例也大將又同

家裝束如例年裝寢殿但不敷地鋪茵等

他事同例年弘筵差庭上慢如例藏人所

筵等又立屏風諸目侍所世間役五饗如例年御簾疊几

帳皆尋常隨身狩袴鈍色皆自納殿給之

須深色而靜有遲々事不深給之違例也
 又其色不同旁似不當事也官人依無節
 會不束帶件襖袴料同壺丸諸如例前駢
 給之此奈不可然事歟
 皆亮吉豐前守有資一人者宮御方御藥
 陪膳女房宣旨局也禁裏改置不替芦簾
 女房局簾等破損殊太猷調又不可然仍
 渡萱御所御簾等御藥之持掾御袍上
 著御生氣御衣是先例也宮御方御裝束
 等御簾疊几帳壁代引物如尋常不異例
三尺几帳等皆同

斗也御股平縮純色淺黃俵色又同白色
 女房等內宮兩方共被許綾其色淺黃等也
 理雖不可然保元以後代例仍強不
 制止殷富門宜陽門兩女院可居取饗
 之由御後見等骨張余如制止了依為未
 曾有凌例也嘉美入院喪大治鳥院喪白
 安元故院表建治美故院喪等皆以不居
春門院 饗而保元美福門院可居饗食之由有豫議

正居之由無所見之仍可居之由道親卿張行隆房
卿追後非據欻然而余仰子細停止了此
事余雖不可知事自後院广被催送事也
仍尋沙汰也余家無宿申亮闇先例之此
事猶可尋事也後聞政所猶稱先例有尋
由之女房節供陪膳兼親朝臣予同人勒
余節供棟範朝臣勒仕陪膳兼親也內御
藥陪膳女房等皆用亮闇服也

二日庚午陰晴不定早且手水陪膳兼親朝臣即見鏡

了主上自昨日聊有御藥事今日殊以煩
給之余密々欲參欻然而事似周章猶豫
之間女房示送不可然之由仍不參明日
可參也且御祈等明日可始修之由仰宗
賴了今日公卿少々来其中謁隆忠卿

三日辛未晴已刻參內奉見御有樣御歡樂之
躰更以驚目凡神心迷惑仍不願三々日

之中御祈等事致其沙汰成切庭弱諸國
不合期事又卒尔也仍余自今夜仰覺成
僧正修不空羅索法此病有其本又掃部
頭季弘朝臣修天曹地府祭是皆余沙汰
也又仰切國行泰山府君御祭七座又明
日可有十二社奉幣之由如下知了伊勢
也又七僧藥師法可被行之由致其沙汰
事未六八日之間也其外御祈等事註目

錄給宗賴朝臣了今日修終欵日奔波無他深
更退出自今日其物已出現給也三々日
之間有宿申又藏人取居饗諸國勤

四日士晴已刺参内今日直能保卿御候御
祈事等致其沙汰大法事被卿沙汰也但
新造等身藥師如来七躰事被仰可然人
七人被下行其用途納殿無物之故也
座主之許遣請書并仰可候二間夜居之

由御持僧是也。此条旧年可被仰而拜堂延引
之間明春可被仰之由有其沙汰今依大
法事一重辞退其故先師全玄僧正中陰
之間登山拜堂延引之令參御祈之条若
可有事憚哉之然而有議不被憚之不着
服不遭喪之故也抑伴法初後奏妓樂之
而亮闇中禁中音樂有禪然之於中堂可
被修之所拜堂以前也進退惟谷内之仰

合内府之處只非大法可被勒修之由被
申然之間座主申云仁源座主修此法之
時略妓樂了其例又吉也

仍今度亮闇之間用此例尤可叶物議之
由被申也仍其定被議定了

此日被立十二社奉幣使上卿實家伊宗卿勢
石清水賀茂松尾平野稻荷春日并右中
大原野日吉祇園北野貴布祢并右中
并棟範朝臣八幡已下四位公卿使如例

稻荷春日大原野已上殿上四位日吉祇園北野

已上殿貴布祢人神祇官依殊御祈用殿上

人使也自去夜俄此沙汰出来仍每夏遲

急急伊勢幣料卒分命款取難叶仍仰後院儲之

其中两面自余倉諸社幣大藏省々下之

正月七日之中奉幣頗雖希代例御祈

有限又非可憚夏加之檢先例兼平年中

正月三日有奉幣准彼例所行也宣命趣

疱瘡并天變支等也又今年為厄年其由

同載之未刻上卿参上當日有定雅長卿

書之申刻大内記宗業内覽宣命草其狀

云祈神道佛界之由載之余難云於伊勢

幣者不載三寶字依他夏自然有件字猶

先例削除之何覽况正夕稱佛界裁若有先

例欵如何陳云他社宜命無憚於伊勢者

素可改之由所存也云重仰云此申狀太

無謂我朝之習以伊勢_夏為本_年以可載
他社之狀載_{草奏}哉太以不當雖須召過
狀_年始最初之御祈也有人_愁不可_宜仍
宥之仰子細敢無被陳之方_欵清書見之
伊勢宣命件所摺改之_爰如_知本載佛界字
欵宗業雖有苦_學之聞家非_重代身隔庭
訓故有此失_欵依此宣命沙汰秉燭之後
發遣也御修法數壇今夜雖可始致_拜有

憚明曉可始之由仰之但覺尊法印申云
息災法多初夜可始之_由仰依請被申旨
雖可然先例急_夏之時雖息_災猶曉始之
非無其例也然而今日頗落居給仍依請
之由仰也此夜余宿候今日召_推漏刻博
士菅野季長問公家周易御勘文之間_夏
以左中并親經朝臣向之_祭由子細粗
有_符合_夏等仍_感仰其旨又御祈等之中

後鳥羽

可召加之由仰宗賴朝臣

五日酉晴此日栗田宮有奉幣上卿左衛門

督通親卿并左中并親經朝臣使左近權

中將成定朝臣今日御有樣宜御仍七佛

藥師法來八日可被始行之由下知了有

条云故也一者明日六日獲日也御藥

之御祈等多被始了於今者雖不可及日

次之沙汰大法猶可撰日而依御惱被修

大法獲日猶可忌避二者八日同夕雖不

入之吉齋日也緣日也吉曜也六日大曜
八日小曜

三者我朝被崇真言教以降為年首吉祥

御願被置顯密之齋會顯者御齋會密者
後七日法也

而令依御惱更他宗大法彼法以前被始

行之奈聊可有思慮歎於為急更者非此

限御藥聊安諸之諸課深也又日次八日為勝

旁理在延引仍仰下此旨也宗賴由云保

元法皇御持於禁裏被行尊勝陀羅尼供
養事被問人：殊有其沙汰云余云今度
同可問之相府云

六日甲戌御惱同前尊勝陀羅尼事可被行之
由人申也但其儀頗不実

七日乙未無節會亮閣例也外記未申御弓奏
可付内侍所之由作4聞食之由了是又亮

閣例也旧例或上卿參陣奏夏由付内侍

所云然而中古以來多以如今日儀也

八日丙申晴御會始大宮大納言已下公卿

濟云女王祿二位宰相雅長卿參行并

親經朝臣云此日於禁裏二棟廊西面母

上敷敷假戶行被七佛藥師法座主推僧

入道場内先日宗賴朝臣遣請書又仰御持僧事

之可候二間御加持今夜著法服相具前駈

并延曆寺所司等參内先於二間候御加

持有作法之職引導從僧 余謁之次向

宿所舊置草座已下物具 改着淨衣參上堂莊

嚴支訖始初夜時余奉代主上逢時佛後

遣戶懸掩簾件間頗上大幕件廿口內僧

一行護摩壇去羊孔雀經法

導場同此所也而護摩壇在左是依取便

且也今度護摩壇在右是山門之流曹無

護摩壇左例之等身藥師如來像七軀

新造也佛師院導之修終其功也件用途仰可然之人之內

人令下行仙師本願藥師經九卷摺寫之

其外金泥二卷藥師經納御經箱輪燈

幡已下佛具太多併能能卿所調進也初

夜時了參二間有御加持但不用十二神

將咒只以藥師大咒念誦加持也青蓮院

座本主康治之比修件法主上有御温氣依

有梗粒被用念誦加持高倉院御時都

被^止御加持然而今度之^{已燕}無寢之^了傍飭壇
場行秘法加持停止之^条參前後相違仍依
大阿闍梨執申所^被用康治例也或入云
後七日法加持香火^水以前無御加持之此
条當時無覺悟之人但此条未知本說又
無其理仍問入道博陸并内大臣等之處
其^共被申不可憚之由仍所被行御加持也後
日左大臣勘申先例余又勘出了凡以勿

論事也此夜不參御堂修正令參陸忠良
經等卿令行也依大法指合也

九日^車今日己刻賴輔入道入滅了卅年奉

公之旧老忽以遷化^{尤足}是哀慟仍今日雖
欲參御堂停止出仕了臨終正念往生無
疑^云此事悦恐不少自玄冬煩不^食遂以
如此余頻勸進臨終之行議果以十念成
就實是先世之宿緣也

後鳥羽帝

十日戊寅外記政始上卿左衛門督通親卿御

奈會中有例為詣請印与僧度縁所被念行

也此日於御殿被行六十口御讀經

新社 社新 經 仏

仁王經也限上卿推中納言泰道卿當日

定日時僧名今日不出行

十一日

己卯 卯 杖主上御疱瘡今膿給之間無

御温氣又不辛苦給醫師等謂不忠義偏

是御祈等驗也

十二日

庚辰御殿御讀經結願也

十三日

辛申子僧御讀經日時定上卿別當兼

光卿并資實未申十五日於延曆寺可被

行疱瘡御祈也此日有度縁請印二位宰

相雅長少納言信清等行也

十四日

辛酉雨降御奈會竟右大将已下参入

内論議之時大将早出無上卿之間召出

通親卿

尊勝寺修

被行之依亮闇於南

殿被行御論義例也最勝光院御八講始
今年依相當高倉院十三年御忌曰臣等
供艱一只經云余圓阿入滅之後今日始
出行先參法勝寺故院崩御之後御願寺
等事忽可陵遲余傷此事強所參入也上
卿實宗之外一切無參入之公卿余定能
卿兼良卿等所相伴也行事并資實也終
頭參法成寺事訖參內宿帳

十五日

癸未

此日延曆寺千僧御讀經也

并資行事

實度緣使此日七佛藥師法結願午刻被

光盛朝臣行日中時淨衣主上令逢特給御惱平減

之故也時了更退出宿所著法服率伴僧

參入出御之後御殿無垂母屋御簾撤昼御座

副北障子敷大阿闍梨座副西長押至千

南第一間更東折敷伴僧座主已下各以

參著主上御母屋御帳北間簾中發願之

後御加持猶念誦也依御浴以前也次頭

中將仰度者并勸賞法印以推大僧都實圓叙

頭亮宗賴朝臣取祿次座主退下伴僧先

以退下於弓場殿給祿僧經祿五位六位

藏人取之凡僧祿出納取之即退出了今

日有免物依十僧并大法結願也

十八日丙戌蓮華王院修正也

十九日丁亥向堂依恒例舍利講也此夜宿南

家依方遶也

廿日戊子未明歸堂依內府月忌件講演了歸

大炊亭今日始有御湯殿云

廿二日庚寅公家被始除目御修法東寺法務

覺成勤仕之私日同修不動法推大僧都印

性修也之此日於禁裏欲被供粮尊勝陀羅

尼而余猶廻思慮於法勝寺被行可且之

由存也仰合倉左內兩府左大臣如愚案內

△後鳥羽帝

大臣共不可有難但猶保元例內裏宜欣
今度有不似以彼例更等仍來月七日於
法勝寺可被行之由定仰了

廿五日己亥輪轉院御國忌宗備奉此夜余參

內宿候除目秉烛以前可被始行之由豫
仰執筆已下

後鳥羽帝廿六日甲午晴此日當今御元服以後始御吉

書并於御前始被行除目也余自去夜祀

候直序今日除目秉烛以前可始御前議

之由豫仰執筆大臣也下已及官外記等古

昔白昼被行之中古以來雖及夜漏猶粗賴

有日中之例當今無更似被真行曰礼仍

仰此旨也御覽吉書之後可聞奏申文其後

可撰申文仍日出之程可有吉書之儀之

由兼以下知之余卯刻着直衣參御所催

行雜支辰刻宗賴朝臣長兼等參入親經

未參室遣召了辰四點親經參入仍余向
直廡有吉書內覽事直廡裝束東如尋常不
賜息硯等在大炊亭不渡之強先長房帶
不問事中服仍不召寄也
取進來申云親經朝臣吉書候余目也長
房退下次親經朝臣指書於杖先蹉眼路
揖候禡氣色余目也親經稱唯進來覽文其
如官余取文置前親經復座揖逆退居長
如官余取文置前親經復座揖押下必立
如官余取文置前親經復座揖押下必立
官如之儀實余見文如當卷之指出置之親

經又膝行參進取文退下結申余目之親
經揖退下次長房又參申宗賴吉書候之
由余目之宗賴參上奉覽之儀如親經但無
人方定余直仰可有申文內覽之由是御
例也裝束未持參之由女房示之依事可懈怠
容易儀也而宗賴申云皆具了云仍余改
著衣冠是寬治以參御取女房云御裝束
未持參驚問藏人被申云仰遣御服之處

今日不可叶云仍仰天之間女房云有曰

御衣無鞞學衣云余仰不可有苦之由即着御

引直衣忠李朝臣即出御登御座西面

御座北間母屋余召人宗賴朝臣參上仰

早可有吉書之由宗賴退下次左中并親

經朝臣捧書杖當御股路眼深揖跪候西面

南妻主上令目給親經稱唯參進跪御座

南間也簀子膝行三度自同間昇長押上又

膝行兩三度指寄杖平伏候主上以九右

御手取文置御前也置上茵上外也親經取空杖

退假簀子深揖主上御覽文其儀以九右

手披文以右手披礼紙以同手引張礼紙

右上下先上以同手文礼紙右端一押押

遣以同平指文手以九手礼紙九端手

引張先上余作法先引張下而兼安高倉

仍作法奉習故院給欵以九手取上文御見

了卷之奏文端頗引懸以左手置禮紙左端

頗寄右手卷始手其後不寄右手以左手

押付手漸卷之半過卷了更取上手以右

手禮紙端手頗引懸左手上手卷了置御

座前給置上自置端二三十件指出手置

紙也親經置被杖參進取文引廻手退下結

申上目給親經稱唯卷文取副杖以文為深

揖退下次宗賴朝臣參奏其儀同前但無

揖又跪時先突突左膝膝如何可安御所方膝

也又退下之時以杖置文上是恒作法也

官方古書近江國年斷解文也

寬仁例如此寬治同前永久雖

可用彼例為國司之間奏美作解文云

寬仁雖為國司猶奏近江解文也兩度

例也已今度非國司仍就兩度例

用近江也先例上薦并候也或右

中弁候也是則左中弁為藏人頭之時例也仍今度就上臈用左中弁也藏人方平野祭請奏代、先例如此雖下臈頭取文書人取之次代、皆取文書也下臈頭候也仍宗賴朝臣候也

文杖事

寬治天永用見官文杖是非除目當日

兼日有吉昏除日申文之時用藏人取文指也寬仁如今度當日覽吉書然而文杖更無所見今度如何之由豫宗賴朝臣示之余云任吉例於吉書者用官杖文杖有何更裁而寸文甲之時又用官文杖之由無取見日內更用兩方杖之条理不可然於今度者兼日用意藏人方杖用兩方尤可然也

是元永記忘却不造杖之由記之存
之者仍用藏人所杖也

宗賴退下之後入御余退下直房雖着直
衣有申文內覽更如例年職事四人覽之
光繼雖^出仕中風家司方長房覽之_{不結}
不可^叶改^難政所申次余參御所御坐朝餉
下實光^難政所申次余參御所御坐朝餉
文猶結之^之西間^北面^二簾中^光實明朝臣內覽之卷
簾指入指主上取也置御前給取杖退下

依文數少解結緒兩三通御覽如本結之
押張御簾給實明進寄取之結申三通退
下次宗賴朝臣_{是依為奉行申文巨多主上}
拔取文三通御覽如本指也返給結申如
初此間余思出四人^奏聞有憚之由以女
房光繼雖中風如^形可^候之由^申仰之由^兼之
由此間親經長房等奏聞了次光繼同奏
聞皆了退下於石灰壇撰申文如例_{申文}
_{奏聞}

之時先候御眼路隨御日參進又別如此
依為簾中有御喙咳聲頗依耻給余喙咳之不
可為例次余退下任人事等致沙汰撰申
事也

文之間宗賴朝臣以能季申云右大臣被
上任存返上轉任申文可入何來束哉余云
職更存例可致沙汰但愚意所存付任存
返上短冊卷籠任存可積加御硯莒申文
也者比事為他人款者不可示依為宗賴奉
行所仰子細也申刻撰申文了盛御硯箱

蓋云余著束帶亮劔參御所左大臣等參

之西刻大臣參入主上著御引直衣出御

簾申御座中宮密昇給以御所西間為

竊昇給也立廻屏風副簾立几帳雖非中

宮御所立直几帳定例也御座間同立之

余著殿上仰宗賴朝臣仰召仰事先是下

同宗類次以頭中將實明朝臣召公卿始於

被行之時初夜頭召之例小時九大臣已

也中竟夜藏人召之也小時九大臣已

下列立弓場大臣北上東面納言西上北

此内裏之議如此故左大臣經宗副北屏
立余謀以先例雖驚示無兼引今九大臣受追
被訊說人也尤可被追其跡而乖彼例進追
愚身之跡是依相叶堀川九府作法歟
干時秉烛次大臣著殿上座右大臣内大
臣同著内大臣著長臺盤小臺盤太短余氣
色九大臣揖起座出上戸經半中行事障
子東著御座前兩面白端次云大臣各以著
座兩面白怡余左大臣二人著之右内两大
次大納言實宗隆忠賴實良經等取莒文

置同圓座前次第著座實宗一人向乾拔笏頗
向良起也良經參議良久不著仍余揚聲
催之作法優也適車迴以一人著座余取笏候氣色主
上引寄御簾給是也余微唯揖起座渡御
前自御座西間昇長押為先以右手竊撐
表衣前先跪圓座西以同手小引寄圓座
一兩度膝行逃右足著座深揖居直引寄
下襲裾正笏候又主上引寄御簾給余召

云九ノ大イマウチキニ字未合九大臣小揖

稱唯之揖起座著圓座先可跪同座東而

氣色欽深揖候座定之後余取笏候氣色主上引

寄御簾給余召云右ノ大イマウチキニ右大

臣著座是又圓座殊外膝行如法也兩大

深揖候又座定之後余取笏候主上引寄

御簾給余召云内ノ大イマウチキニ内大臣

參上作法如右大臣三大臣座定後執筆

九大臣正笏候主上引寄御簾給大臣小

揖唯稱之氣色也置笏以一莒文書移入

第三莒以下効之隨座便也吊置正權關官帳

卷先小見也而中間見也其後猶移文以無

故實以九手取上關官莒以右手引遣硯

莒於其跡以關官置前此作法又相遠愚

法以右手取上關官莒以左手押遣硯莒關

官莒ヲ置前之時副九手置之也今作法未見不又披見指笏押硯已下於東座知事也

也 以左右手取闕官莒莒ノ左右ノ中程ヲ

氣色千余随余自膝行就簾下置莒置有

兩說引廻廻之如何也而逆以左手褰御簾

以右手指入簾中小退拔莒更猶退テ敬

居レテ候正ク不着座田座懸行尾也此法遠

之後復座也正シク不可復座今度者退クヘキ

程退布擗一度ニ可拔莒也事太有煩不目

安張御簾給大臣急指莒小退テ拔莒之儀

可拔莒前後進寄以左手褰御簾以右手

取莒直板敷テ引廻也又逆退復座以莒置

前拔莒置右田座与取上闕官

莒以左手引寄硯莒是作法如存也家説

莒也以莒撐他莒等右大臣以莒押寄遠

正本莒引寄御簾給大臣等揖置莒如

初取大間置硯傍候禮紙ヲ卷取テ更自

奥卷之押半ヲ入硯莒小板下取大間更

置座上方逃右足絲置之南北妻但頗押

法不可記愚大透家說其程頗久絲添了取

長二尺許也四所籍移置瀨官莒置莒之次可返入欵

可返入欵今取笏候王上引寄御簾給大

臣小揖笏入水摺墨大由多摺之其間一兩

度見切口次深筆二管返置本也方之筆置

筆ノ相柄在之不置筆臺上方許更取笏矣

曰四所(指無)勅許此作法經宗議也次取

內以勞帳向座下披之押合更向御所小

披讀申也內覽取位姬申名許歟押合候

氣色是無指勅許如木卷之置硯上紙深筆

以尤手大間ノ書ク所ヲ小取上テ任也先

余云先例多任伊勢掾也然而欲伊子掾

如何云余云之只位姓名許也須讀其國掾

置筆讀申也也而每度如此太無得出事

也更取筆成文二懸勿直筆任先收ヲ外サ

押折ヲ如水卷之置之取出瀨官寄物ヲ

宴上方點小點如合也本卷合入硯宮又取

勞帳披次今度不押合投讀申座下直披也置之任

之其次如初次又任之同前次取笏奏云

院御申文引寄御簾給也抑家說任三

尚令如此被辨即向在座之參議於右大

習誰人哉其詞參議雅長進頭候執筆後

臣召雅長卿藤原朝臣雅長進頭候執筆後

執筆仰云院宮御申文雅長退下此間置

笏任內豎殘一兩人之間雅長持參院宮

御申文執筆取之置前橫先任內豎殘了

指笏押筥取集中文就簾下奏之小退拔

笏候主上御覽了撤禮紙不撤裏紙一通

押張御簾給大臣指笏進寄賜之復座々

前橫置也之拔笏引寄筥等此間余撰出內

給已下院宮公卿給等給執筆任四所之

但返給院宮御申文之次執筆取之置座

給之是又常例也執筆取之置座

前院宮御申文次任四所殘了先任內給

所斬也

先申云開寄物被示云所望國不闕為之內給如何仰相計可被任之由皆悉任了注神書了召定長卿令下勘之此間任當年給等小時定長持參下勘文等次第被任之皆悉任了觸余被奏大間引直了被卷也即加礼紙封之置硯上次向座下封成束數先是成文及此三通之時儲紙機又以數刻此兩事如法經一時也何故哉入第一莒右大間中成殘氣色余進簾下

奏例復座引寄莒等卷寄物如本入硯莒先是公卿并大臣次余起座隱昆明池障等退出了子面方了即參簾中次參議撤莒文依人不足取未之人取重也之余指示也今日參入公卿

余左大臣 右大臣 內大臣
大納言 實宗 隆忠 賴實 中納言
參議 不覺悟

廿七日未^乙晴申刻執筆大臣參陣而依上官

遲參數刻推遷余著束帶參殿上仰頭中

將召諸卿六位藏人其後猶依外記遲參

尚暫以遲日沒後適以參入公卿列立弓

場殿小時大臣二人內大臣著殿上余氣

色干九大臣起座著御前座相次兩大臣

參著次隆忠良經定能通親等卿取莒文

置之著座通親卿能跪時先安九膝行之

干時未秉烛次殿上五位藏人等執筆座

邊奉燈次參議著座之後主上引寄御簾

給余著圓座召著大臣等此間內大臣議如

去夜次執筆正笏候主上以大間莒押張

御簾給執筆正笏進寄於簾下指笏賜莒

引廻復座置直替莒正笏候主上引寄御簾

給執筆取出大間置硯上係以小刀切結

緒及ヲ上ノ不向切結同上也引拔二陪折入硯莒小板

下添置如去夜不遠折次正笏候又被引

寄御簾次執筆被觸可召兼國勘文之由

雖不審手車不能制制止即大臣召男笏共藏入參

上被仰宗賴可參之由此間余撰給如女御

臨時被申諸國介之申文并右大臣任府

返上申文等仍件申文去夜求夫了大臣取

之先被任之存返及上讀申之右狀皆次觸

余云如女御給明日可被任者也云余云在

御意但又今夜無其難歎大臣即被任之

余案之院宮大臣臨時申請外任中夜

可任者等皆悉任了終頭任才也而明日

之由被執如何又即時最前被任之如何

兩方共不可然余可試入之由不存而頗

似不被存如何宗賴參上大臣仰云

兼國勘文宗賴退下其後良久持參兼國勘文

之間數刻空手太以不得其心文章無內

舍人等外國不被任極以不窒也全鬱陶
之心出色欵大臣且可任他物之由被觸
示九可然之由答之仍取文章生方帳讀
申欲任之間被問可除之者有無可被問
外記之由答之仍召宗賴問之此間被任
內舍人外國大臣云雖次弟不同隨便可
章生外欵次宗賴持參兼國勘文此四字ナシ次申文
章生可被除之筆事大臣取兼國勘文被

授援余、披置礼紙於前見勘文至奧添持
如本卷之加礼紙不奏返執筆此間執筆
任文章生外國欵大臣取兼國勘文撤礼
紙入弟四莒可入弟三次弟任之隨任合
點任了返与下官、取之加置御硯莒
申文了次被任諸道諸院舉等先示余云
隔年可任欵每年欵余云近代每年欵皆
任了件奉本入此間余撰出院宮内官未

給并公卿子息二合申文等給執筆
取之未給加袖書召公繼卿給之仰明日
可勘進之由大臣云公卿子息二合合今
夜可任欵余云京官竟夜且欵大臣入第
一莒了節公卿子息二合有下勘之說仍為見
次封大間成文等奏閱之後如其夜成文
封樣依被向座下不見及之次公卿退下
次執筆退下次余起座次參議撤莒文

廿八日丙申雨降此日春除目入眼也任人清
書遲、之間亥終議始執筆同人也先余
著殿上藏人業弘召公卿大臣等列立弓
場次著殿上次余已下著御前座次隆忠
賴實良經通親等置莒文著座參議著座
之後召余、著圓座召三丞相皆如夜
大臣正笏候主上押張御簾給大臣數刻
不進余片示氣色大臣云先可有叙位欵余

云賜大間筥之後可有也大臣下座指筥
去夜進寄簾下指筥是正禮也今夜如此
如何問說欲得又叙位之次遠之昔之案
之問頗空手進寄賜筥後座置替筥等次
余仰可有叙位之由大臣云可召叙位高
文欣余云在申文之中次大臣召筥男中共五
位藏人親國參上大臣仰宗賴朝臣可召
之由此事如何可召續紙欲將又以頭可
親國退下之後持參續紙兼可召宗賴之

仰持參續紙如何尤尾籠欣大臣取也之置
前無被示更又如何以頭可召續紙之由
被存者欣方可被驚示其旨欣不然者又似
不被召續紙尤不審大臣取續紙置
前取筥候勅許之後見合取一通入弟四
筥取一卷向座上緣添置更卷返之置前先
問加階取筥候勅許之後召二者省奏以筥共召
宗賴朝臣即擢墨染筆先書從五位下良
仰之

久不待^持參二首奏通持參也大臣取也置^之
座前披省奏讀申之後^示云武部丞卜部
氏也可叙外階歟如何余云可被^向間例召
宗賴^向間之此間且被^叙叙民部依余命也次
余又仰藏人名^{藤原基}令叙之此間外記
申云叙外階云然而武部外階之例猶不
祥件元忠臨時之爵歟之仍今夜不叙武
部也此間余撰出外記史中文加叙位勘

文授執筆^{叙授人之折紙}執筆取之以^勘文置
前^成先叙外記史^{弟一}次叙勘文^如如^逆例^上皆
悉叙了勘文返与余、取之加置^中中文了
大臣書叙位了書年号月日放紙餘入弟
四莒卷叙位^暫入大間莒次取笏俟勅許
之後取出大間切結指^緒撤礼紙^添置如^玄玄
夜次取笏俟勅許之後觸余云可召轉任
勘文入余諾^此事^又如何^及夜終頭大臣召
^可覺^太不^審

宗賴仰云轉任宿官勘文者宗賴退下此
間先任內舍人歛次持參兩勘文外記更
無申旨先例雖^被召勘文進轉任不進宿官
申子細保元進之世為失其外雖被召不
進雖不進被任之而安元不進又不任下
名被任宿官希代之坊事也今度外記不
申子細無音進勘文頗遣恨事歛大臣欲
与兩勘文余稱直可被任之由大臣以轉

任勘文背^暫入大間莒披宿官勘文任之^讀
如^如次任可任者等其次第委不覺悟又中
間召宗賴召瀧口^衆所^衆衆勞帳即持參也^取
^柳帳^之返^折莒^莒可任之軍大途任了先是余取出頭
官申文賜執筆大臣次第取次內大臣召
當座筆^第一大納言^隆忠卿賜^申申文仰可^奉奉
申之由余云今夜任奉可被任能可奉^申申
者^仍仍^仰仰此旨也^之奉也^舉舉了返上執筆

授余、取之奏聞、由奉返給、由文余取
之授執筆、取之次第任也、禮次皆悉任
了取出大間札紙書受領案此、間有定民
部巡第一第二論申又闕國少新叙多揆
非凌使舊吏以何可被登用哉、事亦也民
部巡以第一盛光任大偶逆尉、廷旧吏之事
人、申、吏旧吏有理之由然而余任揆非凌
使了是旧吏去、年去、年相續任了又揆

非凌使範保奉公拔群仍任伊勢了藏人
任仇渡了執筆皆任了之由、申之也余仰可
有受領奉由此間竊卷大間暫置可被、待奉
之處、早且以奏聞大夫也、失復座之後進奉、先
內大臣退出、隆忠卿就右大臣座下進奉大臣
被示可進執筆之由然而隆忠卿猶与右
大臣、取之与執筆取集一度可、子欲
而每度傳之如何執筆欲、子余、示早可被

奏之由仍更進被奏文也御所復座之後

引置直莒以成文加入大間莒取莒退下不揖

何如次余起座此間於殿上見大間歛入其後

參議撤莒文如先、夜參入公卿不覺悟

廿九日丁酉己刻議了清書定能卿余清書之

次良業可轉助教并公經可任中將并

等加仰之依忘却也及晚退出

二月

一日戊戌此日下名也有加任并等奉行長房

上卿恭道通卿參議光雅卿

二日己亥宇治殿御忌日催送布施取等

四日辛丑祈羊祭上卿右大將

五日壬寅此日故院御法并定之

六日癸卯大原野祭上卿九宰相中將中宮使

小進兼時

七日甲辰於法勝寺有尊勝陀羅尼供養支於
金堂被行也年来於院被行也今年為公
家御沙汰於此寺取被行也任保元例於
内裡可被行之由雖有豫議余迴愚案寺
家之儀可宜仍可行也此日親經輔氏院
別當之後申告支

宗忠朝臣來申拜賀

後鳥羽
佛寺

八日乙巳祇園御八講始雖為式日於公家御

沙汰始被行之仍勘日時也又有僧名定
上卿泰通卿宗賴朝臣申吉支余取方之
間不出容亭於内裡申吉書之時有出御之
十日丁未春日祭使立近衛使使四位小將宗
忠朝臣遣舞人半臂下襲行支并九小弁
宗隆中宮使推亮忠孝朝臣此日光明院
忌日送佛經有施取亦如例年自此夜於
九条堂始修懺法恒例支也

十一日戊申春日祭也早且行由掖職支向川

原此且召賀茂社司等稅問稅輔任之間支

申旨委細也仰之以推祝家光轉正以氏

人廣平任推祝者

十六日癸丑此日東大寺別當僧正并左大弁

定長亦參來申東大寺柱引并戒壇院之

間支

十七日甲寅宮女房告送云聊有御不例支

疑疱瘡欲入夜參內奉見御有樣無疑此

病也令夜宿候依日次亘行御古入始行

御祈

十八日乙卯終日祓候及晚六借御座猶御祈

不勤法山座主不空羅索法東寺法務

十九日丙辰曉更女房參內余又退依遠忌向

九条堂也懺法結願又修遠忌以支如例

慶智為導師其後恒例舍利講夜除歸參

今日疱瘡少、出給之

廿日^{丁巳}早旦奉見之處不出添給驚寄隨分
致祈念午刻重奉見少出添給又御心地
頗尋常仍乍悅向堂始八講今年新調仁
具但無證義者隆憲依為故院暈僧也其
外無可然人也此日七条也南高倉万里
少路之邊有燒亡已向九条之間見付也
依近隣參八条院參餘焰了仍退出九条

雖程遠為風下非無怖畏然而遂打消了

之深更歸參內裏今夜殊宜御座

廿一日

^{戊午}朝間無為御座多出添給已刻又

向堂依八講竟也入夜歸參內裡小終新
有損御心地給支雖不及殊大支頗以物
忿取、候諷誦太神宮春日亦引厩馬無
程後例給、卜筮之處有神崇入和氣相
加之候、祈等多以始之不違記錄

廿二日己未御有様無殊亥宮可有御退出哉
否有沙汰陰陽軍并醫師未申不可然哉
御惱之間不能出行或御所有方忘之故
也仰合兼光卿申不可然之由仍苗了

廿三日庚申早旦著古服退出大炊亭此日依
春日新幣帛錦一段神馬一疋未也仰親
經朝臣令草告文仰散位藤原業家自河
原發遣也但余先修葺發遣後降庭上遙

拜衣冠四方拜着古服拜之准彼例遙拜

懇志子

依熬忠課也其後歸參此夜始大般若御讀

經請僧七口卒介之間南京僧等遲參且以

二口始也上御泰通卿行亥宮司長兼

廿五日壬戌早旦東大寺柱亥宵不可申所之

由仰定長余一向可沙汰之由相存之後也

此日後白川院周閑御奔會也道守師山階
寺權別當乾云呪願醍醐僧正勝覽也通

親卿已下公卿已下公卿十人參入之大
納也不參不敵支也

廿六日 癸亥 東大寺柱余一向可沙汰之由仰

遣宜長許 今日熊野立使中宮御祈也

仍精進依進發也此日有記錄所評定錢

貨辭否之間支也

廿七日 甲午 實明朝臣申祈年穀奉幣上卿隆

忠卿領狀之日 大下木 長房申吉御裝束

之間事親國申 平飲 子野恠實御占形仰任御

占趣可宣下之由 今日為故田阿余密

供艱佛經

廿八日 乙丑 晴宮自玄夜又聊六借御欲忠支 歎思息乎

不少今日圓阿耐九日也 實明朝臣申

祈年穀奉幣定明日可被行之由區會如

何可尚例之由仰也

廿九日 雨 廿日有記錄所評定錢貨停止支也

公後鳥羽帝

又藏人忠經與六位外記清光兼業亦於陣中有闕諱。夏外記逢藏人聊有無禮仍藏人仰告上破外記車入西洞院時川宗賴朝片申上兩方申狀重召問彼是之處共有重科但藏人躬行過法仍除借外記二人殊加守護可令作頭之由仰也先奏夏由下知之其後向九奈依方違也

廿日

丁卯晴辰刻歸參宮女房亦云藏人忠經

夏內御方女房等依謨奏主上頗有不快御氣色云仍披陳子細又外記不候陣之由風聞仍相尋之處事也實也仍慳付告上不可也裝束漏脫之由重加下知了主上聞貪子細了云為悅件忠經頗被召仕之者也今日中宮御方大般若結願也公卿奉通卿親宗卿手候也有堂童子二人貞經結願導師亦二圓長律師亦一僧寬有繼結願導師亦二圓長律師僧都也然

者發願日件人不參圓長勒也先
例發願不相替之仍用長勒也
宮職^木非殿上人取布施各囊物一不為
師自上各僧經自取布施起座是禁中例
也次公卿退下

三月

一日^辰雨降今日依旬^辰按着吉服午後退下

大炊^亭先是職^亭一人遣河原御灯之

由按^奉其後行水着衣冠有解除

更祈念之後改着直衣歸參内裡今日親

經朝臣持參記錄取註進狀去十九日先

仰旨即件日重加許定日入大抵神妙

少、有取拾更却註付追加清書取寄人

判可進之由申也經仲申今熊野鷄合更

依右大臣并實慶僧正亦申狀可停止之由

仰也

四月

一日丁酉陰時今日景見此日賀茂詣定也

秉燭令未余著直衣出宿筵九大將民戶御別

當藤宰相亦同普座三位中將兼退余召

人宗賴朝臣參上余仰日時可勘申之由

宗賴退下小時持參日也時不指杖

副笏是例也宗賴內閣白猶用投示合經房兼元之時

處經於政殿之閣白猶用投示合經房兼元之時

可宜之由兩人共稱講之然而余猶不可

用杖之由仰之是非內覽之葵書之外用

杖夏非流例之上在議讓之故

也前仰硯續帛可持參之由宗賴退下次諸

大夫束帶並圓座立切灯臺又持參硯尾硯

敷首四座前次宗賴朝臣正笏參上著四

座楯置笏卷返續帛先可作作氣色余目

之即和墨染筆付氣色余自懷中取出例

之豫宗賴取書進天承年例文也是故殿初

與奪之宗願先書大問書依余命次余命

令入行笈皆書々卷也撒硯咸折敷指笏
持來余乍折敷引寄宗賴復座之後加一
見卷篋日時禮命授九大将、見了次才
見下更取上大将持來依其程遠更起持
來也
余取之直折敷小指出宗賴參進指笏取
之退下加感硯自取之退下其後暫与人
言談經房兼光亦云兼仲依人長被入
舞人雖可然容躰有人定驚耳目歎一日

狀歡因之可失其威議可被改入國方亭
件兼仲先年有倅之肉然而故院宵而被
補入長又春日詣之時被入舞人仍々度
大入之而其後請貧過法飢寒共不可堪
頗有中爪之氣當時之容只殆非人類之
由人、取談也仍兼仲暫不可催之由仰
宗賴了小時人、退出余歸入了
今日來臨公卿

九大将民部卿經房別當兼光藤宰相
雅長三位中將兼良 已上直衣人

姪者夫可入行夏哉否議定入之公家一
切不憚仍不及其沙汰人歟余云理可然但
檢年：賀茂詣記於祭拜其姪者姪婦他之夫
不可入社頭之由每度取見也而行夏專
可入社頭行夏之条可有斟酌歟其者人云
此条尤可然但此故障入、連、夏也若依
此故障被除行夏者中恐將來始殆行夏非其
人夏出不來歟於定文者都不可有憚仍先

只加行夏之例列退可有尤右歟且是公卿勅
使已下嚴重神夏一切無此憚之故也今
度若被除件故障者後代以之可為例猶
尤可入定文也其者取謂仍入之神夏行夏
神馬行夏又先例神宝行夏多四位五位
国行亦也二人入也各初度皆四
位一人入定文今度又追彼例也但仲資
雖不入定文相加可被沙汰之由仰、又

親經尤可入行奠與勒御前之弁先例不入行奠埋又可然仍不入之又宗隆雖為家司當時有觸穢之奠聊非無憚仍不入且又官五人皆悉載定文條還似無念歟仍隨冝狀除也

今夜奠次石清水臨時祭奠與人相議今年不可被行之樣令申欽尤大臣被申不可被可被行之由尤大臣內大臣被申不可被

行之由是亮闇中不被行奠無延引之例皆以取被停止也於此奠追被延行奠不叶道理之由人相存歟非無其謂

二日戊戌雨下已刻參內宮聊令煩雜契給之由依例及也醫師亦參上奉見全不可有別奠之由取申也參內御方小時退出

三日己亥猶雨不霽實明朝臣申瀧口名小傳奏聞可下之由仰之了

四日子庚天晴廣瀨龍田祭神更也此日鳥羽
後院厩御馬十余足自能保卿許引送之
於南面見也余及大將隨身亦騎之大將在
前緣又季經卿居東方緣殿上人候中門
廊內方緣諸大夫在中門邊又朝方卿送
馬二疋同見也勞飼臨期可進之由仰返
遣了

五日辛丑晴藏人次官親國召具陰陽師等來

公家御方透之間更也大內御一宿了仍
其忌付大內ノ御院亭自大內當巽方依
十五介日不可宿御院御每一氣可有御
方透先來八日可幸押小路殿如此兩度
可有行幸亦三度可宿大內其後罷神泉
修造待秋節可修補是自大內當玉相方
之故也云々

行衡持參來十六日月蝕不可正現之勘

文件蝕現否更問在宣：平未各申不定
之由但可有蝕之由載曆了云

六日

未

陰晴不定午刻著直衣參內八幡臨

時祭停否更入、申狀不同仍可行御

卜之由存之實明朝臣召具官寮可參入

之由仰遣、即頭中將參入

官寮未參

又大外

記良業參入余猶問准據例未又尤中弁

親經朝臣參候件人申云正月賭弓射禮

被移三月若可准據欵云此更尤可然仍

問

功良業申止

云

天曆八年正月四日穩子大

后崩同年十二月公卿上論奏正月公更

亦之中於節會者不可及停止於射禮

賭弓者三月可被延行之由也仍依請被

宣下了同九年三月所被行件未更也者此

更符合了件臨時祭更入、申云三月有

障之時被延四月例不可勝計然而彼

者

臨時之穢氣若他障亦也仍延引有謂於
今度者亮闇中素被停廢之公更也仍專
無可被延引之理於今年者勿論自明年
有議可被定去月也其此条一旦其理雖
可然一暮之終當三月先例延行之月又
四月也仍被延于四月之条專似有使便宜
加之兩年相續之不行件祭之例曾無
所見仍猶可被果行欲之申又以有豫議然

而亮闇停止之公更追被遂行之更指而
無例之間是非難決欲及占卜之處天曆
賭弓例指掌符合仍不可及御下早問日
次可被遂行之由仰實明朝臣ノ又此旨
奏聞早ノ及晚退出向九条故内府後家
有取惱為相訪也入夜參八条院亥刻上
方有災上内程近邊之仍馳參之處於途
中五条坊門西洞院之由慥聞之仍廻軒

歸大炊亭了力此日可催舞人亦之由仰也

七日未晴頭中將實明朝臣持來大外記良

業勘申天曆射禮賭弓被延三月例如昨

日申狀者前年春有公卿論奏之由令

申而如勘進例者公卿議奏基八天曆九年

十二月也仍弥府合今度之次才亮闇中

停止之公更專不可有延引之由右内兩

符已下多以令申而件兩之公更共正月

可被行之公更也依當一基也之終御忌月

不及異議延而及三月被遂行了論奏八

後年御忌月更也於暮年終修者無左右被

延引也遊真之禮猶如此况於敬神之儀

哉仍今月被遂行之条弥以勿論歎此亦

子細雖欲仰合内大臣亦於今者不可及議

定仍早可催使已下之由召仰了申刻宗

賴朝臣持來賴朝卿返札播磨磨備前兩國

兼美
文覺

猶可被付東寺大與福兩寺之由也召寄上人

未可仰合仍東大寺上人早可召之由

仰宗賴了定長卿自熊野還向了仍日可

文覺上人己非普通之人為大凶人仍立

不能召取可仰前中納言了日可被行擬

階奏而水局依不書儲奏文延引未曾有

大外記師直欲召急狀之處正了下僚下

而史生懈怠了師直無取過仍件史生

可處罪科之由召仰了今日民部卿經

房未余謁也之粗述懷世上人口亦戸下伏

理歛

八日申此日公家被行灌佛依不當神夏也

午刻著直衣參内上臈未不可有出仕了仍

余又不可出座也先是獻布手施於内裡中

宮八条院未他所依無催不獻乾也以美紙

囊之付白木署取格樣方頗了書也之

関白兩宮也字以下觴隨身獻之内中宮兩

女房布施各盡善但依新制不用金銀錦

綉木其中一兩有綉并二重織物止之不出

未終更具之由親國奉行令申仰可始之由

小時出居著座次公卿各取自布施著座

先呈長押隆札如例通親獨就机南上首

通親卿也次實明朝臣並布施即著出居

座次宗賴朝臣次兼宗朝臣次先經親國

己上二人五位藏人長房卿祗候不显之

次六位藏人二人置之次藏人亦途道不

参之人布施一度取兩三置也抑公卿布

施置了後親國取余布施置机上依無取

並置本布施布並置板敷是又例也机

置餘布施布並置板敷是又例也机

師慈弁法橋相具從僧二人入自中門唯

内者可入自西膳門經南庭昇自南階直

著佛前羊狀一經僧二人著廣鹿座伴座西一間西長押頭南北行敷司薦一枚也三禮之後打磬公卿置笏次

才子僧從僧也唱咀次同僧進散花机下取

花莒立佛前長押唱散花已上事亦曰記

座取花莒立半外唱咀次導師啓白敬花之々作法如何

起就鉢机東頭讚嘆之後取御斟酌黃酌也

三度涼之先斟小鉢曰良次押也鉢其次亦

讚嘆復座次九衛門督已下次亦灌仏

其作法皆相透通親雅長已上入額間出山形間

木礙叙於柱粗大内九条殿說人患案如此

恭通入山形間出額間偏如大内九条殿

親宗隆房實教光雅定捕以上出入額間

此作法未知其故大内北野宮共出入山形間也未知參退共用額間

又恭通隆房亦用西貳黑漆酌自余其

東酌是兆如何

次實明朝臣左出居灌仏此後任位次可

淮仙与推行朝臣恣進元元、間其上薦宗賴

朝臣已下不灌也尤無用心也次親國次

六位行夏藏人亦也次成經卿取祿依僧

卿取之又大掛也此間導師教化廻向

不賜才子僧布施如舊記大取布施咒願云

取祿退出今日無其夏如何次云卿退下次出居退下次六位藏人垂

御簾次女房灌也余密灑之次渡山形

於宮御方有灌仙其儀如恒未夏訖以前

依窮居恣退出今夕可有御方遠行幸而

余依轍躬勞不參大將又依躬勞不出仕

也今日山座主自山直參內程余謁之去

朔日開一筍於納物之委細之秘而不被

示其中有不審事始自安惠和尚慈覺大師

子于至子于覺慶座主皆目錄取署但非一人共

被下之取被彼顯四人仍達署也其後至快修數人雖開

不署署無加署夏署顯署真始加之其理可然但件目錄二通也

共署了云云

自拜堂^之之初^一。夏皆相應夢想之告非一
每夏只冥^感感取致也。又山門之趣一向
歸伏之茶更無不審。欣誠是山王大師之
冥助。又是可謂天祐。欣歸來可^憑座主
又被示云^揆對宣旨。開一宮之人可申
下夏。欣取雲明雲二代申下之。尤不審^了
九日^己乙陰棟範朝臣隆職。未參入宗賴朝臣
同來就大神宮。問雖記祭。有相尋夏未

太神宮祓宜。未參入列立門內中門外。付
隆職申參入之由。仰園食。由殊無可申
夏只參洛之次。取入見參也。
今日東札到來。播磨備前國。未可付上人
之由。先日令申。而今日狀。ハ可改任國
司^備備^而而^能能。經^但但^兩兩^寺寺^造造。了^了了^了了。各不可
實國務上人可沙汰。大旨雖同。聊相遠
是非迷惑了。然而就今度申狀。可致沙汰

欽被任國司ハ猶國司行吏務ハ取出可
注造寺之用途欽然間九右只不能自專
耳 今日經房卿送馬一疋又賀茂神主
重久進馬二疋各見了返遣了賀茂詣斷也

十日

丙陰朝間小雨此日召東大寺大佛上

人

春乘房重源今ハ号南无

并彼寺長官九

大并定長未備前國可被付東大寺之由
仰之但件國不給能保卿遂可知行人也

仍可申任國司之然而大佛殿造營之間
能保卿一切不可口入上人一向可沙汰
云之上人申云トあひさるハ凡不可時叶
更ハ一向被仰付盡成不日之切哉云ハ
重仰云自元ハ被仰只名代國司也依可
被改任國司遣先使更ハハ定納言致沙
汰欽於自餘國務者一切不可知上人一
向可被沙汰也者上人申云然其試可相

勵大廈之切歎不可煩莊園并濟物皆可
被免之由於永宣公物者可濟之由仰也
各一兼諾退出了其後余以使者此次
第仰遣能保之許之處答云上人由云每
支万石能保可沙汰給其外支不可知云
而今仰相違如何即上人之欲退出召苗
尋問候之處於殿下ハ可成濟物之由
依有仰辭申國幣之由取申候也ニ次第

勿論上人虛言汝能保卿之妄言汝只依
賴朝申狀致沙汰許也其上支不可知之由
答人不足言ニ
此夜公卿依 堪絲竹之輩參中宮御方
有催結之與ニ女房兩人在簾中彈箏比
己等有具真ニ

十一日

丁未

甚雨内大臣神宮

向力洋カ

雖之間茶ニ

支被申上就狀又仰茶々支宗賴朝臣取

申上也夜半内女房告云主上有御霍乱
氣_之仍進高良薑_一又醫師參入天曙落
居給余自今夕面有腫物之躰不輕仍且
付大黃明且可_{被字}見醫師仍今夜不參也
十二日申_戊平明淡苔來先參内裡_之御霍乱
無疑_之申御治方未_了於今者無為_之女
房示送此由余令見面腫未刻文覺上
人來宗賴朝臣先是參入仰播只_之申領

狀其躰太入_之可彈指_之永宣旨物
更猶不可濟_之又可宛余於庄園_之仰去
邂逅便宜也勒無煩_之盡勒仕哉_之連_之
莫太_之更欵如定不可叶_之
先是勝實僧正入來依余召也申國_之間更
又奉經卿來仰播品之間更此日親經召
陰陽師問御占春恠異也

十三日_酉已陰晴不定棟範朝臣申云今日有

太神宮文夏許定仍只今取罷向也

明日可有止雨奉幣之由仰宗賴与集光

經

十四日戌庚陰晴不定自晚頭雨下入夜殊甚

務此日直物元次有官亦上卿尤大臣執

筆尤大并定長

忠季朝臣來清水寺夏城與寺夏委可示

合夏亦相合

十五日辛雨猶下仍可行御卜之由仰長房与

之間及晚天晴不行之之朝方卿進年牛二

頭見返遣又中宮推大夫被送馬二疋

同見ノ返遣也

十六日壬晴此日吉日祭也申刻發遣神馬

十列陪膳光捕朝臣陰陽師晴光行夏為

說其夏女房又奉幣陪膳同前為說取幣

負經衣冠大將役送先是已刻能保卿相

具馬十疋來又察御馬私厩馬人引送
馬所余足見也撰定大將并能保卿召前
簣子各敷又季經卿同候無内殿上人宗
雅朝臣親能朝臣能季朝臣亦候中門廊
内緣宗雅候西余大將隨身皆悉參入厩
司國行之候中門他諸大夫兩三日候
終頭能保退出近忠季朝臣參上此由
東大寺上人參入申備前國支國司遺前

使不可國務款又申云能保卿自可國
務之由被稱仍合沙汰不可叶候也言以
此亦旨仰合能保卿以宗賴朝臣一切不可
沙汰之由申之仍仰此之旨於前使支款
強不可申之由仰也仍上人兼伏申可給
證文之由仰合能保卿仰宗賴遣御放書
於長官定長卿之許其旨仰上人今日
依神夏上人在門外也

十七日丑晴忠李朝臣來令書出賀茂詣以
亦未及半依為深更退出、今日内裡有
御鞠也

十八日甲寅晴入夜宗賴朝臣參申賀茂詣茶
更造進次亦每更仰合子細ノ權大納言
右大將中宮權大夫三位中將皆被取前
驗或四五人或一兩人已及亦人經仲來
申今日吉祭并小五月未更此日洗髮修

殺潔弁又神馬舞人馬乘尻馬奔電

十九日乙卯晴入夜雨氣殊太明日之雨無疑
欲初度之更凌乱尤可遺恨然而只奉任
大明神而已今日當色亦皆悉介給了
入夜招光李朝臣著束帶引物下襲件人
依堪能也即拔出也明日依可遲、今夜
所着也又亥刻乘始禱車車今日又修板
遙拜如昨日

廿日丙辰陰晴不定此日攝錄之後初度賀茂

詣也年来之間連々相障干々未遂參詣

今年適無殊更仍所參詣也去朔日定雜

更始神寶内十五日始家長裝束今日早且

下家司二人藏入取二人參下上社行

裝束更直講中原師重大膳追国重未參一社

卯刻沐浴密々外除精進三日每日外涂也

同刻覽神宝具儀二棟廊尋常公卿南面

上簾撤置先神宝行更仲資取菅田座一

枚敷西才一間余著冠直衣着仲田座東面

次家司職更運置神宝先上薦二人敷小

筵二枚南北妻次置長櫃蓋二出筵上次

次才置神寶下社並西筵皆置家司職

人頭右大弁宗賴朝臣參上開幣菅蓋誤

之次開鏡菅蓋先下社次上次退候前

廣庇次家司職更次才撤今度乍入神寶

昇長橫蓋撤也小筵窠未撤也一人取重也依命命也次余歸入即居寢殿公卿座求方大將來居殿上人座先是中門廊北三之間張經懸舞人陪從裝束依取狹門北妻戶西折引經門懸也次召舞人陪從於切爛之所中門廊西面次第給裝束家司職事役也遲參舞人分給戶頭又給陪從裝束門前遲參人又舞人陪從布施冠冠也其

中好方憲親著五五位袍衣冠帶銀作鈕也

次余歸入先是木工推頭持盛朝臣參上

出打出其也昌蒲褂五領紅梅草衣紅打綾朽葉衣著織物二藍唐自腰裳

等也寢殿西才一二間已刻公卿已下漸參并東面妻戶一間同出也

集大將着束帶來自其夜宿此亭也帶銀槌

又着紅引打舞人兩三人未參六午刻余

着束帶去夜着也今日東無煩袍如常灑

遠草文也今度誤半臂文如例及半臂織也失也江打門陪幾曰折端也其外紅張草

行取木如件浮文織物浮線綾表袴紅張
大口蔣繪螺鈿水文銀奩紫談平緒釵
緒共于鳥于摺出座出自打出西造合間
其文海平緒也出座經南養子著西升一
間端菅田座北面次公卿次才相分著奧

滿座

推大納言隆忠

右大將賴實 左大將良經

左衛門督通親

推中納言親信民下卿經房

推中納言恭通

右衛門督隆房 別當兼光

源中納言通資

藤宰相雅長 左宰相中將定成

大宮推大夫光雅

左大弁定長 新宰相中將成經

右宰相中將公繼

花山院三位中將忠經

新三位中將兼良

源宰相兼忠

成經已下依座狹不著座也 隱居三棟廊廡

次殿上人著座

其又追可尋 次余召宗賴

朝臣 右殿上人

即來南養子余仰舞人陪

經可召之由即退出於中門廊西端召也

即復座次舞人陪從良久不參仍宗賴更

起座催也上觴亦頗遲參隨見參且以著

座即上觴追參者陪從又著座其座在中

門廊南才一二三門奧端敷紫端置其中

居饗舞人自座未著東座陪從舞西簣子

南妻著西座次可舞前橫津守以政朝臣

居盃於折敷持來臧支兼資取瓶子余取

盃以政取擬隆忠卿次才巡流如例盃傳

殿上人座瓶子次舞人陪從座圍行東仲

資西勸之次五位取次余已下箸汁物飲

次陪從發物音次家司臧支四位取捧頭

花各捧之藏入取也出障子司取之居閑取役人亦

次舞人陪從起座退下次諸大夫敷管田

座於寢殿南簣子先是舞人著座以前欲

次公卿自下觴起座透廊邊徘徊次余起

座著簣子圓座階西間次隆忠卿已下次

才著座南初不着座久此時皆著座透渡

殿可行敷管因座佑人多也次彙人先上
藉渡南庭自東渡西其間甚中絕不可必然更
次御幣已下自西渡東其行列在別彙
入渡一人起座降立中門外不待乘尻
如何其後來尻二人渡南庭也次余起座
降自南階九大將取沓大將不指笏不懸裾
上藉取之時如此也
又刷裾次余出中門對才一人小揖頗行
過失也
御前并少納言外記史官掌召使亦在中

門外隨余進前行先出門騎馮次余乘車
大將褰簾季長朝臣立榻次公卿一連
車於大炊御門東洞院過合立行列也

路頭行列在別

路頭通而經二時是前駟無招故扣馬不
促駕之取致之未曾有也其路自大
炊御門西行至于東洞院北行至于土御
門西行至于西洞院北行至于一条東行

至于京極北行至千河原到下社堤内遣

入車件路當外為居更南折外鳥居南去

一段余頗西引入東面立車日記云鳥居舍南

南除無舍顛倒其南馬場合自件舍北

外歎族牛云一榻並頸木御前并少納言外記

不經畿程隆忠車立余車南其後良久車

不見以人雖令見川原一切不見如法

及一時已及申斜可謂未曾有申四點右

大將車立權大納言南其間大違次左太

將於余車北邊欲下車而余暫仰也次

車亦如此中絕者殆可移刻之故也其後

車以列右大將南又民部卿右弟門御車

於堤邊欲下直而見大將未降各皆侍疑

太以無謂其後別當來即下車見之兩卿

降可謂嗚呼其後大將下車各來車邊其

後猶程可待公卿日已欲入仍示合大將

且又欲下車以隨身觴列立車下人下
車之後余下車前駟李長朝臣取榻立踏
板下大將取沓余出轅外懸裾於釵兼親朝臣
懸之此間上官平伏隨余進前行公卿亦
皆來集陪從發哥笛從其後殿上人在其
後徐進行陪從亦打拍子哥求子經馬場
北斜東行其路刺芝殺殿幄北幔門外御
御前分居平伏余垂裾過其中入自北面

幔門

如御前亦儲假西幔門外經幄北入自

東南北一門

余祐示介假北北南也指始常東面

已次公卿自幄後並著座先是河西岸右

倉西敷陰陽師座軾也石倉北昇立神寶

長橫妻

東西河東岸引立神馬舞人馬乘尾

馬

神馬在亦次舞次乘尾亦上東面之先假

一人立亦

兼安乘尾猶相分余案之社在亦

方須亦上以中為上未知取拋先例共存就道理如此
次供御手水陪膳以政朝臣役送三人國

行 仲資 兼時 于水了 撤之自此次幣取供之

四人 五位二人本社六位二人 别立右倉南上

東面 次御贖物陪膳兼親朝臣 自南供之 役送親光次居

諸卿 救物諸大夫 次陰陽頭賀茂宣憲朝

臣次 修禊 倣音不 罔然而 繩換 人形

如常 救了兼親持来大麻余撫之即引諸

卿 歸来 撤救物如役人 次諸大夫撤諸卿救

物次 松尾川合幣并兼尾亦參本社兼尾

於其 取騎馬是例也 次幣已下 前行余

起座 著皆懸裾於劔 諸卿同之 徐同之 徐

步行之間 神寶長櫃不見 余驚而尋也 猶

在幄前 仰宗賴召下家司令昇之又舞人

等并馬先入社頭更召返令立中之路西

从女房車立之 立榻兼 從車三兩并中宮女

房車五兩同立連其南也 公卿從 余後陪

從在其後 哥求子如例 殿上人在其後 渡

瓦橋北行入內鳥居斜進入南門御幣神

鳥先以入門立舞殿前庭其路可經舞殿

神室長積入鳥居直廻西昇立諸大夫屋

東幔西神馬南門外御前平伏門外在

右余垂裾經其中入門經坤屋東北昇自

小面東才一門不撤宵隨身著座南解

釵取笏此間諸大夫亦途神寶並高机上

件机本社豫立舞殿小庭東西經西幔門也直

次幣取以幣寄立机退下出幔門次余解

釵並座邊次揖起座著香無指踏庭道是

自坤屋至于舞殿南面昇舞殿南階地上

階下按察敷庭道也不撤隨身直也入中間直進小著拜座小庭

高麗半帖一枚次宗賴朝臣取余銀幣各二

土幔門經途中入舞殿小才二間進余前

左頂進之余指笏取幣定賴拔笏退下降

不藏人起兩段再拜西段之間居祈請

須

取只心澄信起誠是神明之玄應也可悅
可仰了目神司外出中門祢且且祝自東

西各昇才二間來余座尤右先余取尤手

取金銀各一串給祢且正祢且實兼有障
權祢且季平也

次右手取金銀一串給祝笏笏坐各取之

入中門內了於室前申祝歛不闕次祝歸

出自中門於砌上申還祝其音六高次社司持

來葵桂指白木自余座右方持力枝來余取之

葵懸巾子桂指綿覆也次賜祝師木祿五

位諸大夫役之入自暢門經廊內於中門

外給先祢且次祝佗社司祿滿埤屋之後

可給然而依初度例給之長治天永例之

皆悉給了余揖起座太迴降南階着香經

本道着坤舍滯釵忠季朝臣來掖持之即

取香去了次公卿昇自南面着座奧端分
着座着

少座之人經未座此間及秉烛隨身立明

着之東上對座

次迴御馬神馬十列次迴之三迴之舞殿

也此間陪從發言留迴御馬了有東遊舞

人未著舞殿不可入東西間而入中間舞人

先駿河舞次求子如恒了各退下次勸神

酒權祢豆季平勸之祝取磁子昇座未降昇

自北面西一間 經座中就余座大方勸之尤

右有酒小桶也下有樣器尻居並折敷也

先入酒祝定了乍折敷勸之如本並折敷

季平取之經余座前進小長押端渡奇涌

殘更飯勸也如此三度了更入酒勸權大

納言以下才三度渡酒殘也人列如此勸

之次可汁粉熟計去索居也仍余已下之

箸更食之其味大此間敷神示座次可始

神示而人長改裝束之間遲之此間社司

以葵桂与諸卿其路同神酒人列懸巾子

如恒良久人長參入各著座神宴如常居

銜重次有勸盃此間徒然神宴了舞人已
下起座了次余已下後箸起座取合少
乱入追出了無殊狼藉不似先々云々忠
季獻之同人令懸裾余出南門御前平伏
門外左右余不垂裾經其中向馬場舍公
卿相從陪從隔雜人余仰隨身追散進
令候其公卿如例余已下乍懸裾昇階着
長押上四座余脱沓不可然以少為上各懸尻也

次舞人自少上南次自南馳少次兩大納

言隆忠頼実引出物馬各隨身引之松明如恒

次人々起座次余於西面偷着沓降南階

御前今行於鳥居外乘車經行幸大路到

上社進外鳥居立車大將遲來以候合令殿

上人獻沓於轅外懸裾御前々行此間公

卿少々来不待惣上社例也入自鳥居經

掖殿幄東北入兩面少亦一間著經幄座

小慢外御前分居垂裾經中如恒自後着
之尤大將追參着於路車轅折仍遲云云

豫石倉南昇立神寶長橫須並也而度
今如例如此

同來敷陰陽師座神馬十列立石倉西比

上西面次供手水自進之陪膳以政朝臣役供

人、在大將前駟仍只同行一人也其外

親光恭家木役之次供贖物如下社次幣

取五人進立次陰陽師着座次校獻大麻

兼親朝臣
如下社引諸卿撥技物亦了幣各參本

社了幣一人前行神馬神寶舞人如恒余

懸裾入內鳥居直着舞殿階下御前分居

余垂裾經其中昇自南階把上脱
督直進

也又尤右
無底着座其座如下社
不外叙小面此間神馬神

寶不見東西相尋直入社內了云云僅尋

出昇立東小岸邊神馬引立舞殿小庭西

方次諸大夫運並神寶為先錦皆置了御

幣寄立机伴机素次宗頼朝臣取金銀幣

各一串昇自舜殿北面余前献之余指芻

取之宗頼校芻兩段再拜如下社祈禱次

神主一人出来余給二串神主取之参入

親國良久歸出神主申退祝次白水指蔡

桂持来神主持来也余取之懸冠管社次

給祝師祿次給社司祿次余著坤舍無廷

昇東面階經簀子入今自南面西才一間

著座東忠季朝臣取沓次公卿著座昇南

階着之也次迴御馬迴公卿屋水屋也次

東遊次敷神主座次神宴此間神司与葵

桂於諸卿次勸神酒神主勸也祝言蘓余

弁九大将每度後酒残了他人三度了後

沃之次三献每度以政朝臣持来盃轉盃

無渡然而依准據例直不擬九大将以持

参盃之傳之二献下著神宴之間可居湯

漬菓子而遲々神宴己子仍略之起座向
馬搗屋西面以北為止上北馳南如下社
兼隆祢落馬責仰令騎也然而不馳尤尾
籠也次起座歸家經紫野路也於門外下
車御前行忠季獻香大將己下公卿光雅
定長木來從
入中門昇自同廊南妻著南面座公卿同
前次召御前并女納言給祿四位二人次
取之
給史祿外記
不參官掌召使祿於中門取司下

家司給之隨身腰指同前余歸入」

廿一日 己陰人、多賀、茂詰雨止之間夏

廿五日 酉辛賀茂祭也近衛使右近中将實保

朝臣中宮使大進長房藏人
推佐
九衛門

小使右助國基也余不見物召中宮使

渡南庭見之

廿六日 戌辛雨降之刻参内奥福寺三綱二人

來直序吉野巡行之間事条、仰子細以

宗賴朝臣仰之親經依穢氣也其後退出

九条堂入夜歸大炊亭

女房自今日始春日精進沐浴叙除陰陽

師宣平陪膳能李朝臣

後鳥羽院

廿八日

甲子

午上天晴其後天陰入夜雨降此

日右清水臨時祭也去月依法皇御忌月

延引今月可被行哉否有豫議被向右大

臣已下人之車狀尽著勘先例之處三月

臨期有障之時四月被行、已為流例仍

可被行之由多以申之与内大臣申云可被

行之時臨期有故延引尤可然於今度者

依亮閣停止、已是自元不可被行之夏

也何有延行之儀哉、此条依有其理大

略被付此說与猶依不審依亮閣停止之

夏以他月被行之例相尋之處天曆例射

礼賭弓未正月公夏也而被延引三月、

遊奧莫猶然况於神莫哉仍今月取被遂
行也余已尅著直衣參内依使遲參申科
有御禰其儀如例庭座之間余須候殿上
例年如此而今度候御殿南廣庇小面妻
户内尋常渡依有便亘也三獻之後依寸
白更發觸道女房又以隨身觸職莫未退
出了今年七条院被候其御方打出在西
才一間御座除間也頗似無便亘須如

此之時強不可被伺候美福門院時全以
不然鳥羽院除以致謙讓此女院常以伺
候被施威光古今莫異已此謂歛且為保
身運尤可被早下人如仰々々然而已為
帝母有恐千口外努力々々中宮打出如
例

蕙芳織物几帳有下繪出

紅薄様褂五領白草衣已以練之綿薄
例亦出妻崎

一尺
二寸紅打衣青朽葉生織物表着二藍
生織物唐取白晉裳也出例几帳

七条院

依為一間出例几帳有打出昌蒲五領
朽葉表着二藍唐衣其厚如例打出不
知案内也同間裁引入了儲女院座但
依月障不被昇弥打出無益欲如何
此日女房參詣春日御社卯刻出行先是

沐浴次刺除

陰陽師宣平陪膳能季

底車之後出衣

藤朝臣五領但薄

車副六人

白張不

前駈

十一人

殿上人二人諸大夫八人元取定

有障

皆布衣也出車二兩

不重物具口每裳拜也

車衛府二人御車後衛府長忠武供奉出

車後三位中將兼良供奉綱代車牛童遣

也布衣前駈二人其後御衣積二合侍四

人付之今夕參御社明曉可參東大寺南

圓堂也多年病願之上中宮御燃：時可
念參之由重立申之而連、相障、令遲
今去月依重病人延引今日破石取參諸
也每夏略談也

廿九日

乙丑

今日念誦此日招氏公卿已下少

清水寺夏有談定經房 隆房兼光雅長
光雅定長亦以也多申可被下勘記錄取
之由余覆問兼光：雅等伏理不可被下

勘之由殘猶申可被下勘之由兼光申云
故院御時被仰下子細并當別當補任之
間夏委可被尋云又住吉社候造賀茂
八幡亦領友配天永宣旨分明猶可被尤
歛夏問人、取載宣旨之庄、殊他庄被
時未為社領歛將又維為神領被除歛之
条猶可被問之由人、申也其後人、分散
亥刻女房自春日還向上下向之間無為

無妄云昨日申刻着禪定院戌刻参社
前駟改着衣冠也不具出車白地
参啓不專威儀之時不具出車例也
於着
到殿過昇放車床昇入南門内昇居中門外
拔之際云々前駟之中撰藤原氏人令取幣正禎遠
忠申祝給祿掛云々其後参若宮次歸禪定院今
且参南圓堂金堂未次参東大寺次歸路之次過宇
治巡礼諸堂用奥南都巡礼同用奥也即歸来也去廿六日南都僧
夢云着黄衣神人數人作道云云礼七北政所御参
詣之料可造道之由依仰下所作也云云珍重事也
可悦云々

五月

三日

戊辰

右近葱手結也

四日

己巳

右近葱手結也

五日

庚午

右近真手結也

六日

辛未

右近真手結也雅行忠行未朝臣

着行云々

後鳥羽

八日

癸酉

晴此夜御方凌行幸也右大将已
卿七八人供奉還御僅兩人也余同

供奉主上聊雖有御膳透例年殊事不
御取大内也天晴有還御仍無名諸事納
言能資勤仕鈴券不趨如何御方透取事
雖有種々沙汰依難治幸大内今日以後
可停止神泉猶出之由仰了

九日

甲戌

寬乘來日直力廬内賜清水寺取進

證文子可觸大僧正并別當僧正亦予

細仰合了

十日

乙亥

定長卿參入去五日下向南都檢知

東大寺勅封倉并四箱院亦破雨露更

不苗之又云大柱亦余本不日引着了余連

沙汰也上人殊悦申云余於直廬謁之多

談雜事

十二日

丁丑

晴真福寺取司為集會使參洛

申清水寺事尤中并親經朝臣相具參上

但件人依觸穢不昇堂上余召寄檻下仰

之清水寺進嵯峨天皇勅書并本願延鎮
上人起請先日伺覽兼法眼下向了就彼
狀尤可申子細之由仰之件事未聞及之
去九日覽兼南下向也八日有集會仍
未兼及之其外奈、別當僧正有申旨
也此日取勝講定也實明朝臣於御前書
之云

十二日

戊晴女坊向九奈

能季朝

臣在共入夜歸來

史基直持來月奏 三月、奏也向遲怠
之由申云史兼光稱被雖漏上日之由取
籠月奏空過去月其三日責出評定件上
日事皆為虛定仍一日不入之一昨日返
給月癸昨廻并官今日取內覽也云、仰
云縱雖有上日漏之愁觸長者可持成敗
以六位下膺之身取籠月奏之奈理不可
然又誰人予之哉此未子細可傳仰隆宿

祢之其上直申云件月奏覽左小并宗隆
之間重光依為後下詳謀於路取苗不返与
之次第重、尤不當事歟

入道開白被乞尋常馬明且可獻之由答
之即仰長房了 北日廣房來申云諸國
依新制付請文之國亦余々國所殘未付
之云々又進又書之國不假仍内、觸縁
尋取也註文亦余々國也云々 此次常洪

申之間事向子細干時神祇小副為季參
會同申子細祢宜未謀計更被取喻無物
之、不能具注神宮評定注文返遣上卿
許、仰可被斗由之由也 為季語云祭
主殺飲人者也此事為人依為生涯之大事
日来否外而刑、丞經俊可科拔之由彼
宣下之間件之間事即為能隆之取猶仍
可行由之由兼之仍取申也即被殺之者

為季下人也。此事不被進用事。若實
去驚奇不少者也。神慮定有御斗也。為指
人輒出禰大事。欲將又為實。猶欲遂不可
然心事欲猶。可驚。

八条院御返事。天王兩宮祈事付仲資仰可獻彼

官僧正之由了。今日能經卿進金峯山

惡僧靜春申狀。先日仰件卿欲令召進之

剛今日進而申子細。不過之由。猶可

被召之由仰也。即遣親經御教書了。

十四日己卯入夜覺乘法眼來示。前大僧正欲

返事猶又示子細了。

十五日庚辰雨下入夜余及女房參宿内裏神

祇少副為定來内。向當供田方事。

十七日壬午自日裏退出宗賴朝臣來申奈。

事定長卿召具東大寺上人來臨。先日諸

國柱引大夫。更有申旨。仍可書進消息之

由仰之件狀取持來也其狀不其心仍仰
子細了

十八日

癸未

晴早且與福寺三經雜實為別當

僧正使來并別當親經朝臣其來也已
大衆蜂起了昨日十七日朝取罷起也
是清水寺更之仰子細了縱雖可有裁許
之事於衆徒蜂起歛一切不可有載報之
也

十九日

甲申

晴舍利講如例講師因能法橋問

者慶智僧都也親經朝臣申之大衆已欲
發向之春日社司内、所申也、余書長
者宣案四為士代副文章可仰遣之由仰
遣了入夜持參長者宣案尤神也然之間
又春日社司申之今夜已欲奉遷御躰於
遷殿而宣刻之外不奉勤之仍取被問例
也内、令告申之其情不可奉勤御躰之

由仰遣了長者宜即下遣了其趣先日仰
三經之趣也夜間小雨降

廿日 酉晴午刻前大僧正被送扎云大眾已

和平以仰趣具仰闕了去夜亥刻別當僧
正面向大眾能仰闕了使理止蜂起了
之悦心不休向南讀心經奉法樂春日大
明神感淚難禁者也

十月

一日 平座也

十一日 辰自去夜有雨氣曉鐘報彼蒼醫忽

散天顏快晴此日當今初度日吉行幸也

後鳥羽帝

近代之始行幸一病之由人存也然而

勤例全不然幼主御時有一宿之儀成人

禮即日還宮取謂延久三年十月廿九

日美保四年二月廿六日寬治五年三月

日雖御元服以後猶應保三年二月廿三

後三條
白河
堀河
二條

日等例也仍今度又無求宿之儀去八月
可有行幸之由雖有其日汰日次之間有
依凌支等延引一昨日九日上卿隆忠卿
參陣行宣命草并召仰支等昨夕御覽
神寶余自夜前取參直廬也丑刻小浴三
日精進昨日洗頭自不參社頭又頃之大
無奉帶經不如然依程信也
外記良業也行支參入催行雜支寅刻著東
帶參御前未供御膳又內侍未上後豫經

示並女房等猶以懈止每支催從御膳之
後御鬢御裝束能保之定教卿之間天漸
欲曙干時公卿兩三并諸司諸衛大略參
集只舞人近衛次將一人未參教度雖遣
人猶以不參及卯刻舞人兩三近將一兩
參入即以出御宗賴朝臣遲參其儀如例
左右大將九宰相中將實教卿奉仕劔室
參會
役余於東對也御殿南階着沓懸尻此間女

房与御扇招基宗朝臣密、献御輿中御
 輿公御九衛門陳之後余於三条坊門西
 洞院邊乘車候後陣御路經西洞院三条
 河原粟田口等御也以相坂可為御路之由行道相國家有憚之
 由府沙汰而件家其門不向大道其家非
 顯露事不可有憚之由豫經沙汰革創後別
 業時之有該等皆相定无憚之由避之
 按准搃倒陰之處經寔卿夢去之後只避
 都外即中陪內也仍以不避退此路給也門不避
 於揚坂有問之於唐崎頭鷄首副斜岸相乃

相從御輿奏音樂湖上漫、冬日映浪眺
 臨之處遠望催災未刻著社頭於聖玄寺
 鳥居邊隨身駕晴移馬當色車副等遣之
 於九衛門陣頭程下車入東慢門先是御輿昇居
 御輿奇公卿列前庭南上西面昇自御在
 取東妻有香經簀子候階東間即實教卿
 昇後陣方西先卷御簾先是內侍二人候御簾九右也
 次開、戶取御尚堂授右內侍次献御草

鞋次下御即擧御草鞋授東坐次取御釵

授左内侍垂御簾退下次退御輿余入御

取次上卿奏寘印宗賴於御在取小面東才一間奏之內侍取之

可奏取之宗賴奏宗賴返給仍余次昇立神寶補紙官

間暫次御手水大將供次出御拜座西

朝次召御笏宗賴獻之以西面次供御贖

物次宮主獻大麻宗賴取之撫給之後返

給宮主著座次上卿隆忠卿入自東慢門

引立神宝東方小面次宮主御襖了退下

次撤御贖物先是外繩次引出御馬次

上卿就案下取幣立次御拜拜再次上

卿並幣次著座次行支參議公時卿取指

頭花入小慢門指上卿別退下次上卿參

社頭出小慢此間余召宗賴朝臣仰勸賞

宗賴云先例當社賞於社頭職支行向仰

上卿之他社不如然可随仰之當社支為

光嚴重有此儀入早可隨先例欵余又仰
云今夜還御大内明曉直還御不可宣光
經之許可仰遣又供奉所司等可仰此旨
也即余退下休幕著膳宗賴來申行支賞
支公時可叙正三位其外追可申請之由
仰也宗隆申四位小弁之奏支由於内裏
可仰之由仰也小時余飯參大將暫猶休
息晚頭社支了座主引臺別當付雅別當

實全等參上入小慢門行立仰宗賴朝臣
召也經前庭昇自東妻被參御前湏史退
出次微慢等敷公卿座次以宗賴召公卿
隆忠卿已下著座次舞人上御馬次馳御
馬次公卿退下次如水立慢次奏見參宗
奏之今度於階東間全見次宗賴持來余
之即奏聞了返給
祿持還了合隨身次公卿給祿次公卿扇
祿別立次寄御輿實敷役釵尔乘御如稱

驚故次出御余於鳥居外乘車假後陣大
將於聖玄寺鳥居密、乘余車後還御被
略駭向了、子時還宮下御名謂鈴奏了
入御如例次撤御裝束著御方直衣密、
渡御淑景舍宿藤壺先是仰行夏賞余就
寢公時卿未直盧翌日寅一點還御閑院
申拜賀下御鈴奏名謂已後還退出于時天未明
今日以大宮後兩取為御在取有階隱間

叔敷大高如普通人家也御在取即甬去
数大造余休幕卯酉妻也御在取東立公
卿也御社當御在取乾方也
衆徒大路然而不及南都歎今日奉念日
吉大明神信心發起如有感應人可悅了
廿三日 此夜為方透向二条堀川大將病
取先召進能保卿寄進狀依可為本取也
廿五日 寅一點出九条於宇治天始曙已

四點依保殿未刻參堂先構堂次南圓堂
已上有次金堂許定作夏之間夏酉刻飯
訊誦依保殿

廿六日 辰刻參東大寺立拉二本余已下
取經房結緣也次見廻上人建立堂舍及
罷索篁等子刻出寺門申刻到宇治此夜
甚雨

廿七日 己刻參經藏終日禮佛像等

廿八日 己刻乘船頗指上即詣日野供養
經其次禮宣旨堂并資長入道堂及願蓮
房見之即飯京酉刻向九条待車即飯大
炊御門亭

十一月

十一日 拜 廿日 御前儀 初度官奏事
廿七日 廿日 八條院 逆修曼荼羅供也 導師座 主權僧 正慈田

一日 甲子 中宮御方供忌火御飯此日御前儀
初度官奏也去月廿九日於藏人取勘
時下九大臣余著座直衣參內奉教御作

法大弁已下參結政見文見寬治例也無改之

寬治例有政之由職吏寺稱余成疑閣官

隆職申云於結政見文若以講結政歟尤

謂也永久一後於床子座見文今度用寬

治例也

秉燭以後九大臣已下公卿參候陣頭依

石清水御躰伏議也或云吉書奏日不可

有伏議云此吏太無取據仍不據用此說

戌刻於直廬有內覽吏不立切燈臺不敷

圓座仍近催役人也

此後吏不被記也

七日庚陰入夜雨降此日八条院逆修曼陀

羅供也導師座主推僧正慈圓讚衆十二

口此內法印未刻著衣冠參彼院雖為社

掌會散弁勘准據例參入女院以今度御

作善一期等吏之旧有御存知之故也天

治二年春日祭散弁之間故殿參院尊勝

陀羅尼給取准被例也先是被始行法會

左大臣已下假簀子座余著階隱以東座
殿花之間有堂童子說法了行法之間有
讚等晚頭支了

左大臣已下取布施導師許之讚衆布
施一兩口置之間左大臣退出其後余參
內此日官奏不堪惹奏也余參內之後左
大臣參陣子刻有奏六慶揖被家說也副
文有五通面只結三通但第一二三度共取

兼實外祖母

二通結一通取加欵置之外此殊支
結屯太嚴欵主上御作法神妙也先於
直廬有內覽直弁左中弁親經不敷座不
立燈臺是
定例也長房
申次也

八日辛未此日酉刻九条殿上女房母儀
中宮外祖母入滅

于東山光明院堂生一羊七十女房在九
条大將同也但閉眼以前飯一条了

九日壬申此日不堪和奏也左大臣假也直七
置弁

親經朝臣作法

十二月
一日 御堂御八講第一日南京堅義事下有之
五日 六日 七日 八日 九日 條校正

十二月

一日 晴御堂御八講才二日南京堅義也

申刻着衣冠如毛車參御堂先是平中納言

親宗卿兵部卿基親卿參入余真置着仏前

座召長房仰可始更之由即撞鐘法僧素

在座次講讀師登高座次第如例朝座了

召長房仰夕座可始之由即諸僧起座植

鐘諸僧着座次第如例朝座問者四長律

法橋次預法師等撤散花行杵等更立机

一脚於正面探次探題法不雅緣參上昇

正面階如例頭探等群集簀子寒探捺題路

尤探吹也仍余仰長房暫近退之

次問者五人已護一問一觀一田一着座次豎者東大

寺顯範大法師三論宗入自東庇南面戸經

公卿座前到佛前机下先三度礼也讀管

預法師以始次登高座次領平次範圍問
燭照之如例次捺題雜之次判略次藏信
云五重

大法師問之此間余退出

今日參入公卿

平中納言親宗九宰相實教治部卿頭
信兵部卿基親新三位中將家實

一日晴此日御堂御八講五春日也午刻許

宮女房告送云祈痛御腹底給之依不

室先以參內即落居別別更不御云然而
只陰陽師等召之隨其起人夜可修御祭
等之由仰之雖御衰日急更不憚之上祈
者不憚衰日之由有取見之故也又呂醫
師等問之頗依有霍疑暫以不供御飯
但更非重及悅不可有憚之由問申也當
時無為御座仍中初參法成寺先着饗座
召長房卿更具否申具了之由即着佛前

座

頂於南庇有盃酌然而當特參入公卿

推鐘後更始

問者曰能法

朝座了召長房

仰可始夕座之由衆僧起座今日夕座有

庭別先例也長房申云先例凡僧路用正

面兼安以後廻座未僧經用正面云者余

云僧經凡僧各別之路無謂猶可尋問者

故參申云先度申說言也如御定僧經乍

下廻座未也其仰云更理可然仍初田余

成此疑然而衆僧著座了仍不及沙汰於

今日欵可廻座未欵次衆僧參上

三經二人在心

講讀師前講讀師經正面小間著小座衆

僧經座未并西著座先是推大納言隆忠

參上次更始先散花行道一廻以後散花

師立佛前出讚即經簀子干時余已下從

僧後自余座南間於南庇東第三間家司

兼親朝臣取袈裟与已下諸大夫等与
公卿三回ノ著座殿上人已下置袈裟

於佛前余袈裟兼親取之置之自餘諸
大夫並之次法用如恒問者頭已講更了退
出了退出憲季朝臣問答御心地入夜以
御書被仰云無為之今日於內裏申奈
更若猶不快御者為召僧仰宗賴令勘文
例頗不祥人可換見也

今日參入公卿

推太納言隆忠右大弁定長六条三位

經家

三日丙申晴申始參御堂朝夕兩座了未及日

沒捺題參入望更更始其儀如例及昏黑
舉燈一二問得略判了退出捺題證真法
法眼豎者山春範一問箇城寺十慶已講
今日參入公卿

新宰相光雅卿右京大夫季能前宮内
卿季經卿大藏卿親雅卿

今日朝座問者仁快夕座明禪

四日 丁酉晴申刻著束帶參御堂克著饗座右

大將渥參仍且可始之由即著座中座朝
座如例夕座、時有遲列如常廻座下女
五春日問者長範次給講師布施退出次
行香余已下公卿八人次例時次給衆僧
布施次退出參内亥刻退出

五日 戊戌晴此日九条堂藏法結願也又故女

院御忌日也今無當十三年仍聊可修小
善此豈非尋常之儀兒女子等也取去也
然而豈功德也又為一經之說、仍余已
下御傍親及旧臣等各營一麥供養八軸
導師公雅律師余依神今食散存不行向
尤遺恨也宗賴申奈、豈七日為内御物
忌、可覆推之由仰之後彼日依可被始除
日也

實教
成經

六日

乙亥晴明日欲被行除目而公家御物忌

被覆推之處無名答然間九大臣所學云

仍延引来十五日可被行申日其例多之

故也今日召實教卿成經卿等仰可被信

中將之間支實教遲參議中將兩職申可

任衛府督之由成經其子任兵衛仇其身

叙正三位可避兩職之由申之也又信清辭

少將望右馬頭而翌日讓其子我身即可

任中將之由成支度之由有風聞仍此条

專自由也勅許初詩難及不然者被任有何更

哉之由奏聞即被問信清全後日不可望

中將之由申之經房卿来三宮御元服之

間支仰子細了

七日

庚子晴猶明日可被行除目之由仰宗賴

雖為余衰日依有例也有取思取忌行也

申刺下方有依內裏不室周章內於

路頭見之南風頻扇上方有花內裏無室
當時二条小東洞院西燒已之間也仍翫
轅飯大炊亭小時火消了秉燭參內宿候
依明日除目也時今公家御物忌然而覆
推之處益名之加之七日夕也仍可有除
目然而朝間外宿猶可憚歎仍取參入也

八日

辛丑

陰此日京官除目初日也戌刻著棘

帶參御取中宮密、昇給主上著御引直

衣出御晝御座余著殿上宗賴來云外記
師直申云定能卿復任事中陰之內有例
但御前儀京官初度也仍可隨仰者仰云
御前儀憚禁忌事謂宸前也於京官雖為
初度於御前第二度也諸禁忌一切不被
憚限此一事不可及談歎但九中陰之者
復任之条縱雖有例外記之取存不可必然
事歎次又散存之間復任之条如何可申

此兩条者申云外記所存中陰之復任待
御定也又江記之中字依使發遣之朝期近之令
間猶被憚之由有所見之方然者勿論不可
載大間素不申此等事申無由事九尾毫也
予小時藏人資經召諸卿九大臣已下列云
場大臣東面
如去春殿次大臣著殿上次余及大臣著御前
座次通親經房親宗等取莒文次參議光
雅著座次余依召著簾下田座次主上引寄。

○御簾給余召左大臣而不待余召隨御簾動稱唯然而余猶召之大臣
着圓坐奏闕官帳如例但宮ヲ引廻之時以左手取莒上方ヲ左サマニ次終
引廻也而奏大間莒之時莒上ヲ右サマニ引廻不同如何
大間其作法異去春被用
兩説是只如常也此間余仰實宗先是
着坐云受領文ヤ假實宗召并
恨也皆悉
資實間之中四國假之由
丹後隱岐仰被定中之由大臣任武民首
史生之後召院宮御申文光雅卿
此間賜御硯莒申文余置笏取之置
前摺分可袖書申文不經幾程光雅卿持參院宮御申文大臣被奏之
被任之仍
返給復坐余差遣可袖書之申文大臣取之先注袖書參議三人當
從功過定可召誰人哉之由被示余云公時卿祇候云々召着坐可賜
之六中内
彼人歎大臣仰實宗々々仰藏人
仰藏人歎即公時參假大臣後須
先着座也然而隨宜給申文次大臣正笏假余仰可任當事給
之由大臣頗不被存歎近代京官除目二テ夜被行之時初日被任
院宮。

余近雖有制件司依無所望人如素願仍

此兩条者申云外記所存中陰之復任待
御定也又江記之中字依使發遣之期朝近之今
間猶被憚之由有所見之之然者勿論不可
載大間素不申此等事申無由事九尾毫也
予小時藏人資經召諸卿九大臣已下列云
場殿次大臣著殿上次余及大臣著御前
座次通親經房親宗等取莒文次參議光
雅著座次余依召著簾下田座次主上引寄。

○當年給芟曾無此例是奏任人於上皇之間
入眼目日被定任人仍不被任也今度任正
礼仰之大臣有不被存之由遺恨也皆悉
任了猶可任京官之申由大臣被申余云有
例哉大臣云諸司二三分多以被任之仍
余給諸司奏諸道奉等少任之其中内
膳司奉典膳之申文依余命任之奉三分之
茶近雖有制件司依無所望之人如素願仍

隨宜被任也而大臣任之後救申文奧云
只共有奉膳署署此長官署具鳥之如何余云早可
被消也無長官之署之文不上奏故實也
去者即墜墨了其外諸司二分等任之此間
公時持參下勘申文等大臣次第任之皆
任了此間切過兩國（遠江丹後今夜任位次
被定也先例不同云々）持來定文實宗
付執筆御與余、披見了奏閱了次大臣
奏大間對之成文如例教刻封之加入一

莒奏例復座引別直莒等退出余返上御硯
莒申文起座次定長兼忠等撤莒文切過
定上卿實宗卿光雅見合定長讀帳兼忠
書定文
今日參入公卿
余九大臣大納言實宗
中納言經房親宗隆房
參議光雅公時定長兼忠

今日有勸盃實明朝臣親國取瓶子

九日壬寅晴京官除目入眼也戌刻九大臣參

入諸卿來參任人之間未更聊有被尋問其

人更自然及余書任人折紙參御前大概

奏聞了著殿上先是宗親下詳書又仰解官未詳次藏人資經召諸御次九大

臣已下列立弓場次大臣著殿上次余及

大臣著御前座次置並莒文如其次參議光雅著

座暫屋之仍大臣惟之次依召余著簾下因座次余兼仰召九

大臣被稱度待余召次大臣參著圓座次賜

大間莒參進指笏賜莒復座正笏俟御簾

動大臣取出大間綠置添並之此間賜御硯莒

申文余並置笏以左手褰御簾以右手取御

硯莒蓋置前撰出頭頭官申文大明法博士申

文等並置硯外此次求出院宮未給申文一

通大臣添綠大間了正笏俟御簾動大臣尋

任人余先賜明法博士申文三通使諸卿

定文大臣召實宗給之次余先著遣院宮
御未給申文一通大臣注初書召公繼卿
令下勅之次撰出諸申文等相加折紙傳
大臣未取之置並前先任內舍人是花園說
也去春如此凡大臣作法今度併欲改去
春作法而與取前任內舍人夏春秋惟同此
條不被知有異說之由者次、隨當被任
之全無次第又此申文之沙汰只如書消息

任也之一度一申文懸句句早速之條為人第一
也然而不正作法之條於公夏似存略儀
為也名任人之中有六位推守被尋例
注進近例等仍不叙五位又陰陽大允特
光辭職讓子息而被任少殿允仍可有連奏
之由大臣被示余云允可然但不然辭書
者本察爭暗知新遠奏我以自外任之向
任人於外記被行轉任之例祖有也者如何

○問少允文名於外記被轉任了任人之中今夜解官之人
誤入注文是余尾籠也仍止了是兵部丞仲行依不仕被
解官而依為兵部一不覺悟其名任式部丞太奇恠々々
耄昧隨日陪增速可遂山林之素懷欲可耻々々皆悉任
了奏大間此間功過定未終宵相待進定文之時加入大間
莒不入成來奏聞返給被加入定文仍大臣竊与余取之加復座不
拔笏直揖取莒退下余返上御硯莒中文起座入眼上卿源
中納言參議公繼卿云々勸盃如昨今日大臣終大間之間余仰
實宗令定中受領功過撰津國光雅讀帳神妙但願定長見
合公繼書定文隱政定長欲讀帳而猶稱故障仍公繼讀之定
文又兼行光雅見合定長空手如何々々又明法博士定申了返
上申文之次賜顯官申文小時撰上申文不書舉余奏聞返給
授執筆了明法博士事余經房云章廣章親之間可在勅定親宗○

親為

下八

親卿

賴申

給申

中納言 通親 經房 親宗 通資

參議光雅 定長 公繼

余於直廬改著直衣退出于時丑刻也

十日癸卯此日御躰御卜也而隆房分配去夜

轉丸仍申障余遣使今日着陣之于即可

行御卜奏也由仰之領狀丸袖妙

十一日甲辰晴此日月次神今食也余去一日

旬有可思不遙拜仍今日重修教遙拜太

大臣稱善即以自外解被任之。申云章親為
重代存故實者歟可被抽任。九大臣已下八
人皆章廣也。仍被任章廣了。此中通親卿
申云經康申文之中中載來世之宗字隆賴申
文載此狀有泚汰返給准彼例可返給申
文者歟。

今日參入公卿

余 九大臣 大納言 實宗守

中納言 通親 經房 親宗 通資

參議光雅 定長 公繼

余於直廬改著直衣退出于時丑刻也

十日癸卯此日御躰御下也而隆房分配去夜

轉九仍申障余遣使今日著陣之于即可

行御下奏也由仰之領狀九袖妙

十一日甲辰晴此日月次神今食也余去一日

旬有可思不遙拜仍今日重修教遙拜太

神宮春日兩社午刻九大將來自是可向
九条資實申今日神今食神服神座闕如
夏諸國可付使之由仰之隆職召具任吉
神主參入宗賴朝臣參入之後祭夏召
引長盛隆職問之於藏人所向之長盛假
長盛押下隆職廣房仰直等在臺
盤座長盛一夏無被陳方大略不足
言夏者任吉造宮之間夏太略請申了余
初以同前也

今日月次祭夏資實奉行神今食宗隆行
也來十八日十僧夏經申沙汰今日閣佛
夏可行神今食之由仰也月次上卿右大
將神今食九衛門督隆房

十二日乙巳光經申云明日宣命辭別可兼存
仰天夏夏明年公家御慎夏并依大宮
司夏遷宮延引夏等可載之由了又申云
使頗難早參明日雖給幣明後日可首途

十三日字佐使發遣事

後鳥羽帝 十三日

西晴此日字佐使發遣九馬推頭乾

實

季能卿息也

余午刻着直衣

綱字白代

參内於直

廬行水參宮御方即退下改着束帶礼須若脱力

神宝御覽之時着衣冠着直衣御禊之時

可着束帶也然而依有夏煩直着束帶元

經云皆具了但使未參重遣入了云未刻

參御所只今御梳櫛之間也仍余參宮御

方數刻候御前及申斜女房告御裝束持

參忠季朝臣奉仕之御引直衣也此間殿

上五位六位運首神室於御殿西庇第一

二間先敷次出御余經御帳後候母屋圓

座召光經開御幣御鐘等莒備覽了殿上

五位六位撤之次入御改御裝束次主上

猶御引出御南簾中神馬遲引之間暫經

直衣也程適以將來此間右中將忠季朝臣候實

後鳥羽帝

十三日

丙晴此日宇佐使發遣九馬推頭乾

實

季能卿

余午刻著直衣

細字白代

參内於直

廬行水參宮御方即退下改著束帶禮須若脱力

神宝御覽之時著衣冠著直衣御禊之時

可著束帶也然而依有夏煩直著束帶元

經云皆具了但使未參重遣入了未刻

參御所只今御梳櫛之間也仍余參宮御

方數刻候御前及申斜女房告御裝束持

參忠季朝臣奉仕之御引直衣也此間殿

上五位六位運首神室於御殿西庇第一

二間先數次出御余經御帳後候母屋圓

座召光經開御幣御鐘等莒備覽了殿上

五位六位撤之次入御改御裝束次主上

猶御引出御南簾中神馬遲引之間暫經

直衣也程適以將來此間右中將忠季朝臣候實

子面向次府官人二人引御馬栗毛三通之

後列出忠季退下次入御供御得御裝束

如例藏人二人并立案人余次改著御裝

束其後猶使不參此間隆房卿參入奏宣

命草御覽了返給次上卿奏宣命始內覽

之由奏聞欵假御前退披見之由仰了仰

可清書之由次奏官府返給了次奏清書

此間御裝束了御覽返給使猶未參數度

蒙催日已欲入之間參入即出御光經獻

御笏勤陪膳次獻御麻忠季傳獻宮主著

座御將了宮主退下次使退下次使退下

次撤御贖物次御拜白西南兩段再拜了

光經給御笏次入御使行夏藏人業廣等

相共撤神宝須臾棚也而臯並神宝之辛

攬蓋許不知案也行方仍余仰也業廣撤

之次藏人上西面御格子次出御登御座

次召光經召勅使參上近召寄長押下
仰云御在位可長久之由可祈申者範
實退下余召光經仰參着日及路頭俱賴
可存略之由等參宮正月七日也二三日之間可參着而使七日之由之何仰
此旨也次余於直廬改着直衣參宮御
方暫候主上渡御小時余退出了此日余
精進潔弁

使發遣以後參着以前主上御精進又雖
不憚佛爰被忌他禁忌等已散弁之儀也
執政臣不可為神爰之由見故殿御記仍
取存其旨也此日不名也此加任爰

十四日丁未晴明日御神樂拍子基宗朝臣祢
陪不參湏鈞出也然而能保卿內以披府
結之仍不能鈞出基宗是雖不當爰彼卿
如嬰兒還不足言仍如覺病基宗也

十五日戊申晴此日內

十
參内侍所給余未刻著直衣參内被取出
蓮花王院宝藏琵琶等御遊具一具可被進
宣陽門院之由余取申行也

十
參内侍所給余未刻著直衣參内被取出
蓮花王院宝藏琵琶等御遊具一具可被進
宣陽門院之由余取申行也

