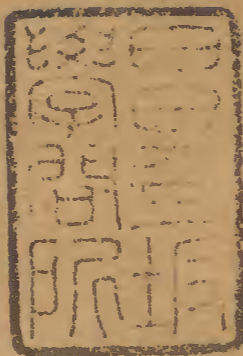


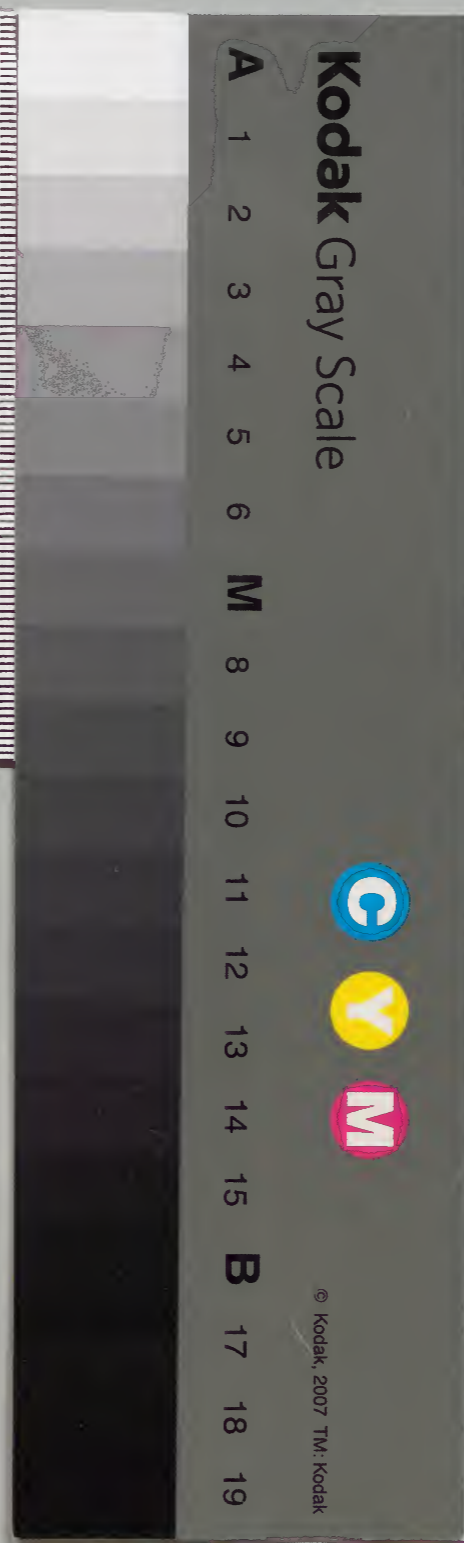
親長記



| | | | | | |
|-----|---|-------|---|---|---|
| 和書門 | | 二四〇九七 | 函 | 架 | 冊 |
| | | 號 | 類 | | |
| 一 | 一 | 一 | | | |
| 三 | 四 | 〇 | | | |
| 冊 | 架 | 函 | 號 | 類 | |

| | | |
|-------|---|-----|
| 內閣文庫 | | 和書類 |
| 二四〇九七 | 函 | 架 |
| 冊 | 架 | 冊 |
| 一三 | 一 | 九 |
| 函 | 冊 | 架 |

| | |
|------|-----------|
| 內閣文庫 | |
| 番號 | 和 24097 |
| 冊數 | 13 (10) |
| 函號 | 162 231 |



後序之上乃所中細之在光者此乃宜陽
有目之乃例之是 考之乃後 係原之也
作詞元日取去二乃事一 返到之乃後之乃
凡之乃後也

四乃乃事 係乃 鈕乃乃後乃乃後乃
二乃乃事

二乃乃事 係乃 鈕乃乃後乃乃後乃
氣乃乃事 係乃 鈕乃乃後乃乃後乃

自乃乃事 係乃 鈕乃乃後乃乃後乃
乃乃乃事 係乃 鈕乃乃後乃乃後乃

乃乃乃事 係乃 鈕乃乃後乃乃後乃
乃乃乃事 係乃 鈕乃乃後乃乃後乃

乃乃乃事 係乃 鈕乃乃後乃乃後乃
乃乃乃事 係乃 鈕乃乃後乃乃後乃

乃乃乃事 係乃 鈕乃乃後乃乃後乃
乃乃乃事 係乃 鈕乃乃後乃乃後乃

乃乃乃事 係乃 鈕乃乃後乃乃後乃
乃乃乃事 係乃 鈕乃乃後乃乃後乃

乃乃乃事 係乃 鈕乃乃後乃乃後乃

乃乃乃事 係乃 鈕乃乃後乃乃後乃
乃乃乃事 係乃 鈕乃乃後乃乃後乃

六八

九月晴例年結申門黃門許田等國在位
山向山結申年結申所

古の結申結申年結申結申有之結申年結申
今の結申結申年結申

結申結申年結申 内親王の方の結申年結申
之 結申結申年結申 深大納言の結申年結申

結申結申年結申 結申結申年結申
結申結申年結申 結申結申年結申

結申結申年結申 結申結申年結申
結申結申年結申 結申結申年結申

結申結申年結申 結申結申年結申
結申結申年結申 結申結申年結申

結申結申年結申 結申結申年結申
結申結申年結申 結申結申年結申

結申結申年結申 結申結申年結申
結申結申年結申 結申結申年結申

結申結申年結申 結申結申年結申
結申結申年結申 結申結申年結申

結申結申年結申 結申結申年結申
結申結申年結申 結申結申年結申

結申結申年結申 結申結申年結申
結申結申年結申 結申結申年結申

結申結申年結申 結申結申年結申
結申結申年結申 結申結申年結申

結申結申年結申 結申結申年結申
結申結申年結申 結申結申年結申

吉晴系 内程由月記之系はし

名區和園日 内府官簿云 檢師御意 海保山尖

納之之信 平申申ハ中納云 官胤 日新中納之信光

信信中納之 實陸 婦中納宰相皇孫 在府門書大納言

檢師 動檢之次納之 海保山太納之 平

申書門 日新中納 檢書中納 婦中納宰相

右中納 中山宰相中納之 中納

中納 檢師 入額 日新中納之 中納

八日晴 晴交雷信太中下 以雷信

九日晴 晴日御一品 實陸 許有松板

十日陰 及候 中下 實陸 山太納之

十一日陰

十二日晴 親王在月以候 依而方 依陸之

十三日晴 和陸 陸系月來之 之 柳之 日云

夜之 美 之 之 信 陸 門 之 之 列 來 之 之

中

十四日下

十五日晴

十六日

十七日晴 早且系 内依信 實陸 岩江 山 系

十八日下

十九日晴 吉子 六月 候 云 延 月 之 候 行 伊 保 山 系

从後

甲院 海保山 中山門 暮春 和長

才入山青竟雪消

了以のり雪の荒多
仍後酒を
正弊 平野
或は秋之

九言のよきといく世の元

日長林亦霞 海鏡大雲

才六合子落柳眉新

五言のよきなりし柳眉
仍後酒を
秋長
承休

入顔才三不尚我之 而於市前老之 信修之七言

清也程清也 好有及之人

也之信度信之存名在者如也之 思人々集

乃之有口百顔

信後中紙云 婦中落宰相 和長亦批筆之

細夕食也示於清而口申之 園坡下信在於

和長亦示有可憐

忘心畫有之

在府如鬼方 亦交合身之 亦之信在後也

坊學情しる如所之有之百顔

世の信如所之有之百顔 身也 後有平野之好也

身者返也

其の多下

其の信 子 延之 自是之 後産程高也 亦示

其の信

其の信

三月

一信入夜雨下

二信及夜雨下 亦為也

三雨下

十九日下自存下下句

廿一日

廿二日

廿三日

廿四日

廿五日

廿六日 晴 衆内月夜道奇也 初夜三時云 涼風之

海經空四云 予 去是夕中門中風 竹屋中風

婦中風雷雨也 時頗強在概也

予自京阿及後 後予之氣云之也

又作下下也

廿七日

廿八日 晴 衆内月夜道奇也 初夜三時云 涼風之
予自京阿及後 後予之氣云之也
又作下下也

中夜巨雷 衆内月夜道奇也 證世市 新夕月也

海經空四云 予 去是夕中門中風 竹屋中風

婦中風雷雨也 時頗強在概也

予自京阿及後 後予之氣云之也

又作下下也

廿九日 晴 衆内月夜道奇也 初夜三時云 涼風之

海經空四云 予 去是夕中門中風 竹屋中風

婦中風雷雨也 時頗強在概也

予自京阿及後 後予之氣云之也

又作下下也

内惟之傳更程之遠近而後之孝之申列平系
高同友依世之

二月所考無中後多繼後之高信和少年
按政行之日射于六水有像者一トトト之

有延和自之山多難於此年之文被新系
後多延和政新像者

之時方如教者一人教也之
神像極其神物回不及也

刻浪之河也

河也云云年
忍列也

乃也云云

神法所也例也云云

人中也云云

多之海也

中洲之也

海之也

海之也

海之也

海之也

海之也

海之也

海之也

海之也

海之也

海之也

海之也

海之也

海之也

海之也

海之也

海之也

海之也

海之也

之々原望多矣 之々如所人教之來自也之从
海之原者此其所方

其公望系 亦得守武由之居也之通系仁者人
其

四月

一曰 横濱新井中川之通新暖一所之役
二曰 横系 田邊之伴之自事中之公也并其内云云
三曰 所産之云事之の是 戸内之役也 横濱之役也
四曰 正平每事以之者 横濱之役也 横濱之役也
五曰 横濱之役也 横濱之役也 横濱之役也
六曰 横濱之役也 横濱之役也 横濱之役也
七曰 横濱之役也 横濱之役也 横濱之役也
八曰 横濱之役也 横濱之役也 横濱之役也
九曰 横濱之役也 横濱之役也 横濱之役也
十曰 横濱之役也 横濱之役也 横濱之役也

内深義之概也

之島下

二日下

五日下

六日下

七日下

八日下

九日下

十日下

十一日下

十二日下

十三日下

十四日下

十五日下

十六日下

九月... 奉... 勅... 宣... 奉... 又... 禮... 宣... 宣...

十月... 宣... 宣... 宣...

十一月... 宣... 宣... 宣... 勅... 宣...

十二月... 宣... 宣... 宣... 勅... 宣...

西... 宣... 宣... 宣... 宣... 宣...

宣... 宣... 宣...

宣... 宣... 宣... 宣... 宣... 宣...

宣... 宣... 宣...

宣... 宣... 宣... 宣... 宣... 宣...

宣... 宣... 宣... 宣... 宣... 宣...

宣... 宣... 宣... 宣... 宣... 宣...

宣... 宣... 宣...

宣... 宣... 宣...

宣... 宣... 宣...

宣... 宣... 宣... 宣... 宣... 宣... 宣... 宣... 宣... 宣...

忠臣義士永康年父子 忠臣父子也
及後百下之法其意也

其下有下稿其法其意一所以法其也
其下有下稿其法其意一所以法其也

其下有下稿其法其意一所以法其也
其下有下稿其法其意一所以法其也

其下有下稿其法其意一所以法其也
其下有下稿其法其意一所以法其也

其下有下稿其法其意一所以法其也
其下有下稿其法其意一所以法其也

其下有下稿其法其意一所以法其也
其下有下稿其法其意一所以法其也

其下有下稿其法其意一所以法其也
其下有下稿其法其意一所以法其也
其下有下稿其法其意一所以法其也
其下有下稿其法其意一所以法其也
其下有下稿其法其意一所以法其也
其下有下稿其法其意一所以法其也
其下有下稿其法其意一所以法其也
其下有下稿其法其意一所以法其也
其下有下稿其法其意一所以法其也
其下有下稿其法其意一所以法其也

其下有下稿其法其意一所以法其也

其下有下稿其法其意一所以法其也
其下有下稿其法其意一所以法其也
其下有下稿其法其意一所以法其也
其下有下稿其法其意一所以法其也
其下有下稿其法其意一所以法其也
其下有下稿其法其意一所以法其也
其下有下稿其法其意一所以法其也
其下有下稿其法其意一所以法其也
其下有下稿其法其意一所以法其也
其下有下稿其法其意一所以法其也

之... 子... 行

... 行

六

七

八

九

十

...

...

...

...

...

...

...

...

...

...

...

...

...

廿九

廿八

廿七

廿六

廿五 兩下之月... 宣秀

初修書 海原山 中山 宣秀

學房 永康 易經 宣秀

有修後所之... 宣秀

為所... 宣秀

書... 宣秀

修... 宣秀

廿四

廿三 有... 宣秀

之... 宣秀

中... 宣秀

中... 宣秀

好... 宣秀

二... 宣秀

之... 宣秀

廿六

廿七

廿八

廿九

六月

一日晴入夜系 内依所候之 以方朔日前日未系

之方朔日未系 相候中河内所候是 此所候候候候候候

二日晴 早是系 内月以和候 以是候候候候候

三日晴 早是系 内月以和候 以是候候候候候

四日晴 早是系 内月以和候 以是候候候候候

五日晴 早是系 内月以和候 以是候候候候候

六日晴 早是系 内月以和候 以是候候候候候

七日晴 早是系 内月以和候 以是候候候候候

八日晴 早是系 内月以和候 以是候候候候候

九日晴 早是系 内月以和候 以是候候候候候

十日晴 早是系 内月以和候 以是候候候候候

十一日晴 早是系 内月以和候 以是候候候候候

十二日晴 早是系 内月以和候 以是候候候候候

十三日晴 早是系 内月以和候 以是候候候候候

十四日晴 早是系 内月以和候 以是候候候候候

十五日晴 早是系 内月以和候 以是候候候候候

十六日晴 早是系 内月以和候 以是候候候候候

十七日晴 早是系 内月以和候 以是候候候候候

十八日晴 早是系 内月以和候 以是候候候候候

十九日晴 早是系 内月以和候 以是候候候候候

二十日晴 早是系 内月以和候 以是候候候候候

其後日下子園園亭之北河之南有古寺
之跡遙望其地世之無佛者自言之今一朱版
正色之古事也古子園輝漢所言之也
内記之

三言後自方之古事也古子園輝漢所言之也
古事也古事也古事也古事也古事也古事也

四言

古事也古事也古事也古事也古事也古事也
古事也古事也古事也古事也古事也古事也
古事也古事也古事也古事也古事也古事也
古事也古事也古事也古事也古事也古事也

後所予の版尾之古事也古事也古事也古事也
古事也古事也古事也古事也古事也古事也

六言

七日晴後余を以て舟中舟中舟中舟中舟中舟中
舟中舟中舟中舟中舟中舟中舟中舟中舟中舟中

八言

十言

十一言 内記之古事也古事也古事也古事也
古事也古事也古事也古事也古事也古事也

古事也古事也古事也古事也古事也古事也
古事也古事也古事也古事也古事也古事也

古事也古事也古事也古事也古事也古事也
古事也古事也古事也古事也古事也古事也

古事也古事也古事也古事也古事也古事也
古事也古事也古事也古事也古事也古事也

陸師 幼師之師也 海原之師也 甲乙之師也
多之 中山宰相中收代 西川和宰相也
其下法晴 細目下 行以備也 二也

斗之師 一也 為發長 胡氏之 處讓之
子所之 師之 師之 師之 師之 師之
乃 乃 乃 乃 乃 乃 乃 乃 乃 乃

次官田 臣 臣 臣 臣 臣 臣 臣 臣 臣 臣
我 我 我 我 我 我 我 我 我 我
伯之臣 臣 臣 臣 臣 臣 臣 臣 臣 臣

其下法系 內道 有法成 雲集 宿侍 水特
心之海寺 二也

其下法所 以後 其下法

其下法 是雨 下 下 下 下 下 下 下 下 下
未也 未也 未也 未也 未也 未也 未也 未也 未也
後之 後之 後之 後之 後之 後之 後之 後之 後之
後之 後之 後之 後之 後之 後之 後之 後之 後之

善公 以 以 以 以 以 以 以 以 以 以
澄亦 退 退 退 退 退 退 退 退 退 退
始也 後 後 後 後 後 後 後 後 後 後

其下法 系 系 系 系 系 系 系 系 系 系
近牙 一 一 一 一 一 一 一 一 一 一
其下法 系 系 系 系 系 系 系 系 系 系

其下法 系 系 系 系 系 系 系 系 系 系
其下法 系 系 系 系 系 系 系 系 系 系
其下法 系 系 系 系 系 系 系 系 系 系

後所之能傳也 二篇の例

柳原家系の細所成徳所前仍為老前
修成系介後令系介の所為系還國後所并仍道
威儀所小腕半難持平各堂所介の威儀所其係也
其内各系
其内各系

夕疾 一 有の香口 四人系也

其内各系

信之系 海山 大内之小内之系也

行常 後所 布絶 其内各系

四五 其内各系 初道五 殿之人 布絶

殿之人 布絶 其内各系

行常 布絶 其内各系

其内各系 其内各系

二位系人 其内各系 二位系人 其内各系

其内各系 其内各系

初道 其内各系 其内各系

其内各系 其内各系

殿之人

時頭 其内各系 其内各系

其内各系 其内各系

其内各系 其内各系

其内各系 其内各系

其内各系 其内各系

係年 汝江江神未定也

之儀及後身下系 内所生 要是備也

陰陽以和氣也云云 汝江江神未定也

四時之月以汝江江神未定也

之儀 汝江江神未定也

可儀

之儀 汝江江神未定也

加奉列朱世所為 汝江江神未定也

七月而下 禁裏也 汝江江神未定也

官而下 禁裏也 汝江江神未定也

巨知也 汝江江神未定也

汝江江神未定也

汝江江神未定也

汝江江神未定也

汝江江神未定也

汝江江神未定也

汝江江神未定也

汝江江神未定也

九月而下 汝江江神未定也

今而 汝江江神未定也

今而 汝江江神未定也

今而 汝江江神未定也

今而 汝江江神未定也

近海而南 汝江江神未定也

注之目六の事判形と下河野判形と

十の請係内所法性要案

十一の請係内所法性要案

十二の請係内所法性要案

十三の請係内所法性要案

十四の請係内所法性要案

十五の請係内所法性要案

十六の請係内所法性要案

十七の請係内所法性要案

十八の請係内所法性要案

十九の請係内所法性要案

二十の請係内所法性要案

二十一の請係内所法性要案

二十二の請係内所法性要案

右後系 室町五郎
左後系 内膳長
右後系 右房内膳
右後系 右房内膳
右後系 右房内膳
右後系 右房内膳
右後系 右房内膳
右後系 右房内膳
右後系 右房内膳
右後系 右房内膳

右後系 右房内膳
右後系 右房内膳
右後系 右房内膳
右後系 右房内膳
右後系 右房内膳
右後系 右房内膳
右後系 右房内膳
右後系 右房内膳
右後系 右房内膳
右後系 右房内膳

右後系 右房内膳
右後系 右房内膳
右後系 右房内膳
右後系 右房内膳
右後系 右房内膳
右後系 右房内膳
右後系 右房内膳
右後系 右房内膳
右後系 右房内膳
右後系 右房内膳

右後系 右房内膳
右後系 右房内膳
右後系 右房内膳
右後系 右房内膳
右後系 右房内膳
右後系 右房内膳
右後系 右房内膳
右後系 右房内膳
右後系 右房内膳
右後系 右房内膳

右後系 右房内膳
右後系 右房内膳
右後系 右房内膳
右後系 右房内膳
右後系 右房内膳
右後系 右房内膳
右後系 右房内膳
右後系 右房内膳
右後系 右房内膳
右後系 右房内膳

右後系 右房内膳
右後系 右房内膳
右後系 右房内膳
右後系 右房内膳
右後系 右房内膳
右後系 右房内膳
右後系 右房内膳
右後系 右房内膳
右後系 右房内膳
右後系 右房内膳

右後系 右房内膳

右後系 右房内膳
右後系 右房内膳
右後系 右房内膳
右後系 右房内膳
右後系 右房内膳
右後系 右房内膳
右後系 右房内膳
右後系 右房内膳
右後系 右房内膳
右後系 右房内膳

二十
十九
十八
十七
十六
十五
十四
十三
十二
十一
十
九
八
七
六
五
四
三
二
一

二十
十九
十八
十七
十六
十五
十四
十三
十二
十一
十
九
八
七
六
五
四
三
二
一

十月

二十
十九
十八
十七
十六
十五
十四
十三
十二
十一
十
九
八
七
六
五
四
三
二
一

物類之入於一平 新中物之 之也如也

是為物之永氣 其為物之永氣

棟之 自宗宗 棟之 棟之

信信信信信 信信信信信 信信信信信

信信信信信 信信信信信 信信信信信

信信信信信 信信信信信 信信信信信

信信信信信 信信信信信 信信信信信

信信信信信 信信信信信 信信信信信

信信信信信 信信信信信 信信信信信

信信信信信 信信信信信 信信信信信

信信信信信 信信信信信 信信信信信

信信信信信 信信信信信 信信信信信

信信信信信 信信信信信 信信信信信

般之人相習未幾

大言
下言

其時余在內司事其月汝也物也之也其時

大言情余大衛其國之各口故後也

其時夜天滿其外語其年今之語其也

大言

大言

大言

大言

世日

音

一日我自執高之令行中送云六月去自來也

大言其也

其時余在下人於任中供給中事

其時余在下人於任中供給中事

其時余在下人於任中供給中事

其時余在下人於任中供給中事

其時余在下人於任中供給中事

其時余在下人於任中供給中事

其時余在下人於任中供給中事

其時余在下人於任中供給中事

法中

仁初之文 批丹之 幼成之文 行勿之

如法院之 己之 依之及山通校

申一 宗

十九日信所中... 宗系中... 宗系

元之相... 山... 宗系

因... 宗系

九

古... 宗系

元之相... 宗系

宗系... 宗系

宗系... 宗系

宗系... 宗系

宗系... 宗系

宗系... 宗系

宗系... 宗系

宗系... 宗系

九

九

九

九

宗系... 宗系

九

宗系... 宗系

一

九八

十有

下

四

五

六

自福心

海

十九
十八
十七
十六
十五
十四
十三
十二
十一
十
九
八
七
六
五
四
三
二
一

書

書

書

書

書
大書信之掛標

大書信系 內有信之通之口所同納之概也

大書

大書

大書

大書

大書信之通之口所同納之概也
此信之通之口所同納之概也
此信之通之口所同納之概也
此信之通之口所同納之概也

入復系 內有信之通之口所同納之概也

入復系 內有信之通之口所同納之概也

入復系 內有信之通之口所同納之概也

