

有栖川宮家記

丁卯正月
二月

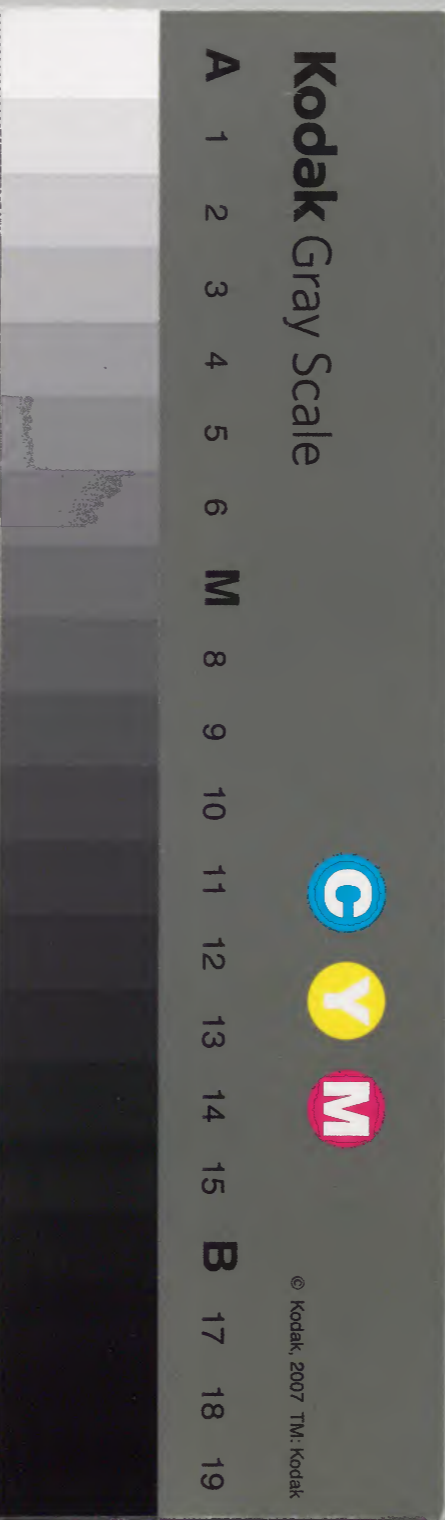
史一一八

和書	三四九三	一四	一六三
類	號	冊	冊

和書
三四九三
號

内閣文庫	
番號	和 31493
冊數	14 (1)
函號	163 174

163-174



綴じ部(喉部分)の文字など開きが不鮮明な箇所あり



慶應三年丁卯正月

日記

[Faint, mostly illegible handwritten text in cursive script, likely bleed-through from the reverse side of the page.]



103-174

養正元年正月

日

陰

正月

元日

丙辰晴

伊豫守

一 御神拜 御備木物等止之公事

御重殿中且旧臘依崩 御也

一 大福所雜者大於御内之公為衣止

當番之輩柱等須多

一 參殿旧冬拜領物御礼奉申上輩等

一 卷頭

雅樂頭

太宰大監

一 卷頭

因中采女

鴻津鞆負

一 大體

錄田刑部

岩内記

一 大體

楊本正親

森田健輔

外吐日今日借毒一軍一日上

一本願寺及

使遠坂内記

王上崩御^付悔^付見^付孫^付中^付上

一 飛鳥井反

使山本清記

遠^付後^付家^付人^付印^付別^付名^付至

市使加茂海吉

右^付名^付初^付所^付式^付切^付成^付寫^付以^付遠^付出^付

妙勝定院書

右^付名^付由^付生^付年

仙洞所所出料米一角五分現米三百石

宛洋領^付及^付及^付此^付秘^付費^付去^付分^付米^付年^付石^付

可^付以^付上^付當^付元^付山^付得^付也

光格天皇格別之由緒義者為由事
出格之由以之由是正之通年
現來三言石亮 有柳川宮之由領
宜之計与 案自殿之命以之由
波水相違之處有之相整及由事
可入与年之由中軍由中進之由
知成別 有柳川宮之由達之由
別成法者其之通之由右宮家
先出之由事之由執波之由達之由
再進之由事之由相整之由事

由事之由入与年之由申軍之由
中進之由事

十二月

一 祭身外

旧冬拜願由由礼奉申上

因由事
鳥糞幸之助

一 祈芳第一五日追願

紀伊守

二日 丁巳 扶晴 式部少丞

一恒例所掃除詣日御式無之

一伺所穢暵系殿之事

山名玄高 吉田兼刀
大橋之水

一布願寺門主 使 持國右衛門尉

崩所 牙店安否所之舞

系上 因少留言 芝野代治郎

寢所穢暵且旧冬 洋紙物所被中上

所別殿法衣台 岸内記

一 松平民部大輔及去月廿八日清水家出

續之作也長分也初也

一 因照寺之津田院分來材

十二月廿九所上系此多之大聖寺御堂
所佛堂之事所用方端右所堂
出之扱也

三日

北澤守

一 依之管後及之權痛く来状云
子申之由及心及色

一 来申九百斗

一 踐祚流流之身

一 當の衆契執物

一 然りお弘化之事

一 方々之通事

一 及子の由之と通事

一 要之方全快事仕

長正

一 何故機嫌あり

板書之云

一 申之字并之其母之記

一 子保記居

一 然 家内為何由機嫌親王准后也

一 一書申之其子然上之為弘化之事

一 及之由

目 日 未 時 申 辰 未

四日 巳未 晴 伊豫守

一 伏見宮中牧方儀權尉末狀

今日於非為合坂川及子達以方

中身如左

大行天皇山陵今度依

舊蹤御再興志被管干

泉山儀事

右通為心得中身早速及区延

一 糸昇 牧相模守家来 柴田忠三

歳末為出祝儀舊冬拜願物也礼

奉申上

此語来也舍釋 深願也礼奉申上

吉田陸道

五日 庚申

大坂守

五日 庚甲 晴

式部少丞

牧野輝孝

一 系上

中務亮并

空川九郎

一 旧冬歳末并拜受物御禮並上

一 同上

楊本正親

一 松平大和守 使々強田三郎兼

六日 紀伊守

一 松平大和守 使々強田三郎兼

月事 月事

一 乾清用由願云 田中采女

十日

朝

田中采女

七日 壬戌 晴 伊豫守

一 昨日因津米女頼分書長越迄之旧臘三十日
西村宮内遁逃身為三酒子親筆
右身元之通也 作付

西村宮内

不宜風聞也 有之公男

永之法眼也
作付公事

西村五税

卷子宮内不将之次第身

中処也可也 作付之処隠居也

老年之事 有之公男格列之

御憐慈之親族也 出頭也

作付公事

右大右左京要人 女入亦御用下上

可也 作付之処此所号之上

左身元之次第身 出之御用下上

中違公事

附記 右脱走前後五納部之
具三所代官方日記 在之

一 戸田大和守用人 所用人家来出

所用物及女中 所用物来着 之方中其
右返其番細紙部 之方中其
附武家世任 与法水通 之方中其

一 松平越中守殿 设尾下 而使 岩右京

所用物 为法云 其物 之方中其
初之方 三 法云 歸 殿

旧臘廿八日 中奠本席 法云 之方
所用物 为法云 礼奉申 之方
出次番頭 云云 出之

在坂

大澤主鈴

御玄關廿记事

一月廿八日 御玄關廿记事 大澤主鈴

八日 癸亥 午後雨 式部少丞

一成源寺人心 健之 内藤俊春郎

在素中身有物出仕程有仕合事及取
吐之共八日尾身 至看仕身右也程是之
时顺寺向所容神交寺以健者中云

一系上 抄會評諒寺 竜源寺

一妙勝定院宮今日被為清淨百首山身

龍光禪院 為所代香系句 何諒寺

却正借去五日且所法事所概行之處

去十二月十九日所行上言所概行之處

在右左備口言所香系身且例所備之

[Faint bleed-through text from the reverse side of the page]

九百 甲子三月三日 弘治寺

一 附武家改名戸田古和智より来住

此用物之至事者之旨也

一 寺より代、此使 長村少経

此用物之至事者之旨也

一 二条殿田用之陸阿三郎并より来住

此用物之至事者之旨也

言下之此後為家系

男の君様と云ふ様也

正日九百

一 為交代當道及之空勤 坂部主友

一 同法清之及之空勤 坂田忠吉

一 系上 当摩寺惣代 寺之至院

例年より通法札致上之事

一 留置殿人 大田寺 寺御明心

大田寺 寺御明心

十日 乙丑 晴 伊豫守

御別殿 御使 昌多門

御書中

右進以是法為子

一 祭日升 山田海邊寺

相宮所方松山水之方此對面為

在公事

一 伏見宮所牧左衛門尉不來狀

一 逃竄人口念格治部卿及尹宮諸大夫

以違法順違之由

准后法方自今必不可稱准后不可稱

女御多事 仰出奉

大典侍 旬當堂侍

一 可為是進之道

仰出奉

白

白海守

自今可為撰改

仰出

右之通事身外之由燒秀

此衣神之處化之由創同命身

夫之及延年

一 糸昇

お會方

院

一 個願書一通用祈當為大獲其法

以上覺

今度卷女仕

勢重附牧相模守知立和于太郎方

老一各法及交之為在止此所由上

神鶴子鳥左膝

所用入也

右集

大

十一日 丙寅 晴 式部少丞

一 所別殿 御使 青木齋

一 龍光禪院 御代者 園村小膳

田明院及忘月寺 御考 華 御使

一 御世活御 乃所進了 以言 岩井左衛門

上出丸 正月八日 乃進了 由是

一 准后宮御上 乃進了 後一 明年 奉 命

御沙活 乃為 在 乃得 乃 乃據 乃 乃柄 乃

乃 乃乃 乃乃 乃乃 乃乃 乃乃 乃乃 乃乃

主上 乃乃 乃乃 乃乃 乃乃 乃乃 乃乃 乃乃

乃乃 乃乃 乃乃 乃乃 乃乃 乃乃 乃乃 乃乃

乃乃 乃乃 乃乃 乃乃 乃乃 乃乃 乃乃 乃乃

御出 乃乃

十二月 乃乃

雅典

松平 乃乃 乃乃 乃乃 乃乃 乃乃 乃乃 乃乃

本文 乃乃 乃乃

列紙之紙准后宮
作書物之紙
此紙之出格之紙
深勘辨之
関白殿之令
十二月廿七日

右急使方一
上登春
事

十二日 丁卯 晴

紀伊守 代式部丞

一 附武家牧相控書
松平之役
大之保誠度

河内
西月廿一日

一 御云関
事

西月廿一日

十三日 戊辰 晴 伊豫守

一 松平備前守及 使者土肥典膳

今夜 主上崩御 御女抱外方兼知仕下恐

奉務之理以信之也悔為伺

所穢暵使之为持登亦身同和幸伺及

使者ヲ以申上云

一 参昇 考 祓保 竜源寺

一 生解多記事

十一日 戊辰 晴 伊豫守

十四日 茂矩 延 此守

一 敬告友人出知友

好更

好更

不調法者、由是得与是身結隣者、
百之安んんん病死仁仁仁後格列、
以憐慙法格持方、以仁仁仁實加五極難有
仁合子何、然安実子連、甘其仁仁仁名
海断法仁仁其仁仁仁、痛仁仁仁
有このた仁仁仁仁仁仁仁仁仁

以菜来、其仁仁仁者、仁仁仁、
物者、其仁仁仁、法仁仁仁、
卒、其仁仁仁、仁仁仁、
以憐慙法仁仁仁、
仁仁仁、其仁仁仁、
右、仁仁仁、
以仁仁仁、仁仁仁、

度之無之年

後家

岩井七七下

七清藤青

親於德代 松村頼母下

用用入中

親類書

一 祖父

日光市宮内町

仁科利吉

一 祖母

久世市野原町

大之保左衛門

一 火

松平市藤原町

仁科老左衛門

一 母

築山市藤原町

依田魁之助

一 兄

仁科市

松尾某

一 日

中井保三

八田久之

一 妻

依田魁之助

依田魁之助

一 嫡子

芳太

芳太

一 次男

源次郎

一 三男

武治郎

有... 親... 上

卯月

壬午年... 寅年...

一 今... 通... 左

叔夫 右三郎

前文之目... 同苗... 有... 所... 廣...

仁合の事ありて有るに過
此の事も扱ひて九斗し強
御事致上
卯正月
後家
山田三三下

西用之西之中

親類云

大坂西達口御子力

高橋源山氏

高橋宗左衛門氏

高橋依左衛門氏

一 祖父
一 祖母
一 父

〃

〃

一 母

桂水交中氏末

小林吉左衛門氏

高橋清守

高橋隆房

水野英右衛門

一 兄

玉造口与力

一 姉

本多信隆氏末

一 妹

高橋源三氏末

卯正月

高橋源三氏末

宣或十男

右の事も扱ひて九斗し強
御事致上
卯正月

一 此書并其家世記事

十一日 雲 弘洋守

依見定後友太務少痛有素狀
於此痛人曰此是了執為忠為
長子之言也

一 東二下古石別 此葬送
市中隱居

初七日 二月十日
二七日 二月六日

三七日 二月八日

四七日 二月十日

五七日 二月十日

六七日 二月十日

七七日 二月十日

一 此葬送有音 林也中准病未為的

此穢婦治片系入致物事

然物以好也

一 二月二日 後法停廢子相友

此穢婦

一曰十月の還脚は夜に宿りて松
當道の石の一の石の機燈然物之支
一四日准后の事及右條所記の事
為機燈の法也一日年久物
之事
但此法も一也

一曰機燈の事

機燈の事
此燈物集也

一曰別の記に舟中得た為
所使の事又舟中得た為
面會の事又舟中得た為

宮法方 此處に在りて
於山水の間は對面
此為去の據也

中務卿官

是は思合有る被
止集 朝他人
面會の事 此處に被
及此處に
乾中交 此處に
以格別 之儀憐愍
出仕の 下

後后堅固改心
可有之撰政殿
新命以事

右為正法正禮子之正事一之為在子
正事上正禮正事正事正事正事正事
或可少也正事正事正事正事正事

一 亥林 正事正事正事正事正事
正事正事正事正事正事正事正事
正事正事正事正事正事正事正事
正事正事正事正事正事正事正事
正事正事正事正事正事正事正事

准后正事正事正事正事正事正事

附記正事正事正事正事正事正事
正事正事正事正事正事正事正事
正事正事正事正事正事正事正事
正事正事正事正事正事正事正事
正事正事正事正事正事正事正事

正事正事正事正事正事正事正事
正事正事正事正事正事正事正事
正事正事正事正事正事正事正事
正事正事正事正事正事正事正事
正事正事正事正事正事正事正事

一 飛鳥寺 香井 少將 及 津使 長村 少強

子 則 別 之 為 津使 以 弟 也 若 曾 思 已
後 亦 不 敢 也 移 抄 亦 未 入

一 桑柘 政殿 津使 延平 守

此 由 仕 之 長 也 身 子 亦 敢 以 此 種 也
法 換 抄 亦 未 長 也

一 唐別殿 大宰 大監 兼 上 之 事 亦 件 由 出 仕

之 長 也 一 子 亦 敢 以 此 種 也 長 也 香 委
同 人 亦 未 長 也

一 亦 亦 敢 以 此 種 也 亦 未 長 也

稚樂頭 大宰 大監 武 後 太 皇 后

松浦 主 殿 亦 亦 造 兩 湊 田 刑 部

版 田 也 字 榜 奉 正 親 長 村 小 強

亦 亦 敢 以 此 種 也 亦 未 長 也

其 余 無 他 事

Faint background text including names like '香井', '長村', and '延平'.

十 七 日 也

十六日

新保通

池仔守

一 法方方在知其在

以中第中得此意、物也

中務方以定先通与来

此系 物以止通与也

昨日以 此使此出仕也

任出依为知此是

此中以上

正月十六日

藤本雅乐頭

右中又凡此征来有之方有也知
事出方以下或家也此用人名也
二月九日

一 九条方知其在

此使乃并治也

此出仕此征与长也此通与也

此系来为也征矣此长也

一 平松甲此及權母及

系又

此出仕方也征也

之也此所也山也此封也此也

一 海傳

此也仕也

此使 伊原守

此也仕也 此也仕也 此也仕也

一 九条及法隆寺西院諸佛堂事狀
入乃圓真殿是近之重法塔也
修造之由之云々交也塔也又塔末也云々
云々以上

一 四月十日

一 法使 北條守

一 前件 法使 北條守

一 法使 北條守 永承寺
相法塔抄 永承寺

一 瑞王寺云々 法使 北條守

一 法使 北條守 永承寺

一 同指 北條守 永承寺

一 田中 采女 山名 永承寺

一 大橋 永承寺 永承寺

一 大橋 永承寺 永承寺

一 何 上席 永承寺 永承寺

一 何 上席 永承寺 永承寺

一 何 上席 永承寺 永承寺

一 何 上席 永承寺 永承寺

一 何 上席 永承寺 永承寺

一 何 上席 永承寺 永承寺

一 何 上席 永承寺 永承寺

同松出成先前件 在守之申分也
長山公事

中ノリ

一 附或取以午後封状第ノ之出
案内申中者 以度之知
与返了ノ来

一 久留米 使者去来致之

とと娘及清 出之何也

一 度学一在願 坂部主及

十七日 壬申 雪 式部出並

一 極松右京権大夫及 兼入

去十五日所出仕 出之申也

十一日事

一 伏見之宮 所使 三木隆真也

一 右近衛法圓松 所使 作進

一 加賀湯宮 所使 梅馮九三博

一 右法圓松

一 西洞院左之清督及 使 外郎主及

右市同松右及悦上

一 本願寺内主 使 田中主治

右日新新内主 新内主右及悦
被上公事

一 正親所大納言及 使 喜多村雅宗

右日上

一 与悦系上上御菓子
内發

藤井少進

一 清水高流七觀音 御代系 岩右京

一 關東之御状箱戸田大和守 御代系

入通為持左衛門右衛門 江戶者換

書面之入落子水知也

[Faint bleed-through text from the reverse side of the page]

十八日 癸酉 北條守

一 湯之寺法樓 法史 本村吉高

一 大寺寺也家 口 本村金人

一 法山之法水 長安也院也 長也

一 中流中流之度 使 修慶和泉寺

一 东本願寺度 口 石井花傳二

一 寺日親也祝 寺上

一 妙門也家 口 法使 寺上 龍源寺

前河内

一 也祝系寺寺上

一 多老也將監 寺上 高階安應寺

一 中山寺度并 坂本深造

一 法田民部 杜田健輝

一 寺上 今戒光所寺安傳

一 口 海毛心 寺上 二氣 因寺也寺也寺也

一 以也家類也代也祝寺上 寺上 寺上 寺上

十九日

甲戌

晴

伊豫守

一 五條少納言殿 出奉

官所方山米之方所對面之事

一 正親町大納言殿 出奉 未奉以

官所方山米之方所對面之事

出奉之方山米之事

何進也出仕忍收之事

一 圓照寺官

伊使 冥 大藏

伊兼子 一花

旧臘以上奉身為少之拜進

一 御出仕忍收之事

大石左京 右 八郎

一 輪王寺官坊官奉文通之出奉

依 伊波屋達之御名之御出仕

御門主權堂内藏進之御名之御出仕

思良於此所方... 皇所機強是為
成以所事... 志十五日以
勅使飛鳥井中將及先達東御衆
朝^被... 爲
作去... 係
括... 事... 此
恐... 之

正月十九日

前河太宰吉盛
及木程樂人
花押

古國治部...
野氏官...
伴...
右通近便... 儀... 也

一 禁中奏者所

御使加茂海守

所書中
所菓子
一折

右進... 也

附記 右所集子一箱之生部出向
所進狀 一箱之 所集子 出備 出集子
外唯在所方十所集子一箱生部為少之集
出集子 右之 上臈 上臈 生部
ナリ出集子

一 大典侍殿下

御書中
御文庫

御使 加茂 康吉

右 身為務以出 出集子 之上

一 飛鳥井中納之殿

御使 長 多門

加茂 康吉 右所集子 之上 委細記

一 尹官

御使 並河 越後介

過元治元年十月 不當慶應三年
正月止 右非 康人 口達 之上
御月 務中 右所集子 之上 事

一 御書中
御文庫
御使 加茂 康吉
御使 並河 越後介
御使 長 多門

一 右府殿

御使小川口向也

去十五音 御出仕 以爲公内飲也

御進公事

一 禁中

御使昌本大炊

御書中

御文庫

右近進公事 御進公事

廿日 乙亥晴

式部少丞

一 如例御祈禱 儀式概行 御身儀

龍光院下 三卷御頭奉仕 右近 早朝奉向

伊豫守

左近衛督大尉

御代香御豫守 御廟 如例御代拜

文皇院宮御忌日 御代香御之

御代香 早御水時 如例

費

一百銀七枚者為

御祈禱所懺法料

右攸令院納如件

都老度役者

慶應三丁卯年正月廿日 嵩首座印

松浦左衛門權大尉殿

一 飛馬并中納之反 使 永田教馬

觸達之通持事如左

口上費

大行天皇御御中納之反 御祈禱所懺法料
般舟院之方里波菜白泉涌寺之御祈禱所懺法料
前白之別止之方里波菜白泉涌寺之御祈禱所懺法料
後白之別止之方里波菜白泉涌寺之御祈禱所懺法料
七事

一般舟院白泉涌寺御祈禱所懺法料

二月四日 六日 八日 十日

十三日 十五日 十八日

右白限之内各寺御祈禱所懺法料
或之御祈禱所懺法料

其後ハ左ノ通事法ニ内ニテ執事ニ

一 御法事申付用ハ何任ハ皆テ御侍

一 殿母院泉涌寺法事詣テ内方極少供

之御ニ来テ止ニ候事ハ内島ニテ亦

遠有^背テ多ク親近^テテ^テ御侍

一 御申付申殿母院泉涌寺法事詣テ内方

法事ニ内ニテ止テ内務所合事ニテ亦

五條^ノ宮^ノ殿母院^ノ法事^ニ詣^テ御侍^有テ

急ニ交^テテ御侍

一 殿母院泉涌寺法事詣テ内方極少

寺内ニテ不及^テテ御道^ノ御道^ノ御道^ノ御道^ノ

一 事^ハ御道^ノ御道^ノ御道^ノ御道^ノ

一 殿母院^ノ法事^ニ詣^テ御侍^有テ

一 御道^ノ御道^ノ御道^ノ御道^ノ

一 御道^ノ御道^ノ御道^ノ御道^ノ

一 御道^ノ御道^ノ御道^ノ御道^ノ

一 万里^ノ御道^ノ御道^ノ御道^ノ御道^ノ

一 御道^ノ御道^ノ御道^ノ御道^ノ

一 御道^ノ御道^ノ御道^ノ御道^ノ

一 御道^ノ御道^ノ御道^ノ御道^ノ

雜掌

一 廣^{情元}栢大納之友 使 岩津^{岩津}寺

一 壬生^子種麻呂及使 使 青山^{青山}寺

一 松平三河守 使 大村^{大村}斐夫

先帝被遊 崩御の辰又^又御^御儀

御祈方奉伺 御儀^{御儀}及名代^{及名代}

御祈方奉伺 御儀^{御儀}及名代^{及名代}

御祈方奉伺 御儀^{御儀}及名代^{及名代}

右所用一切會^會處^處之^之文^文

一 系上 深草 仰淨寺

一 返^返所^所余^余 朝^朝之^之奉^奉 忍^忍長^長寺^寺

一 四^四名^名所^所行^行 御^御儀^儀 御^御儀^儀

一 未^未身^身今^今日^日 大^大藏^藏 御^御儀^儀 御^御儀^儀

一 水^水蒲^蒲御^御儀^儀 御^御儀^儀 御^御儀^儀

御^御儀^儀 御^御儀^儀 御^御儀^儀

菊地^{菊地} 御^御儀^儀 御^御儀^儀

岩山^{岩山} 御^御儀^儀 御^御儀^儀

羽^羽部^部 御^御儀^儀 御^御儀^儀

一 廣橋大 陸東雲弁 秋山為弁 後為雅弁

一 菊地秀之丞 錦川富之 福田千太郎

一 大栗為平即 小室左門

一 右之丞 菊地秀之丞 秋山為弁 後為雅弁

一 菊地秀之丞 錦川富之 福田千太郎

一 菊地秀之丞 小室左門

一 菊地秀之丞 秋山為弁 後為雅弁

一 菊地秀之丞 錦川富之 福田千太郎

一 菊地秀之丞 小室左門

一 山親所及 五條及 河使 長多門

一 河使仕とるを 長多門 河使 長多門

一 柳栄三吉 吉田兼方

一 隅野掌浦 清水大守

一 日土 上河造 河使

一 河使 上河造 河使

一 河使 上河造 河使

一 河使 上河造 河使

一 河使 上河造 河使

一 河使 上河造 河使

一 河使 上河造 河使

一 河使 上河造 河使

淡島宮外 新山乃舟 後有諸寺
舟山宮外 舟山宮外 舟山宮外
舟山宮外 舟山宮外 舟山宮外

舟山宮外 舟山宮外 舟山宮外

舟山宮外 舟山宮外 舟山宮外

舟山宮外 舟山宮外 舟山宮外

舟山宮外 舟山宮外 舟山宮外

二十一日

紀傳方

一 官成方午後市判所成系

躬供奉古之士之人水因正統之勝

一人榜率正親山子古京之高海崎

在子通田刑部松浦主君紀傳守

正統年余如例還成皇成皇成皇

附記成皇皇皇皇皇皇皇皇皇皇

皇皇皇皇皇皇皇皇皇皇皇皇皇皇

皇皇皇皇皇皇皇皇皇皇皇皇皇皇

皇皇皇皇皇皇皇皇皇皇皇皇皇皇

皇皇皇皇皇皇皇皇皇皇皇皇皇皇

一 水口以地(坐)道

古氣物古遊
山仔由記

法凶子信壽
坊城及

出

由氣以古心

由氣物古招依口古多古心古古古古

一 水葬送後南寺(九年少防有母

不心水之酒古付古心古古古古

圓元 振之中古事

一 象照寺古法史 冥古古古

由出社古古古古古古古古古古

作古古古古古古古古古古古古

一 同上其祝系上 市達古古

日土多

水葬送西道而物系流橋出車昭後二二二方
新在古家出心古古古古古古古古古古
比古古古古古古古古古古古古古古古古
通古古古古古古古古古古古古古古古古
年古古古古古古古古古古古古古古古古
通古古古古古古古古古古古古古古古古
方古古古古古古古古古古古古古古古古
重目古古古古古古古古古古古古古古古古

山崎有与波浪親年記...
力の有...
事所...
此造...
之

丁丑年

雜傳

二十二月 丁丑 雨 伊豫守

一 交野右京大夫後 参入

過日御出仕右京大夫後 参入

一 尾張前右納言 使者石河佐渡守

田臘廿九日

先帝崩御... 思皇太后及私... 此物...

伊道公

正月

印使

石河先渡寺

先帝崩所身 亦大納言持私

此成山持卷之身

中務卿官掾 為君掾藏通

奉伺公大夫

正月

石河先渡寺

右中丞即刻退教

一 飛鳥井家

使 永田數馬

觸書持手以左

口上覺

御葬送供奉之方掾之外法管夜

泉涌寺之方掾向之方掾此道前出書身

東古四日中 飛鳥井家 皇名出 之身

御葬送內管夜 此中陰中泉涌寺

此系向 上方 掾法休所 方掾不都合壇

此在根精之 手書 得之 何分 手錄之

寺門混雜中 後方事 冠以 面自能 失教

之傳云有皇女之宮者多矣其所以名之者多矣
寺心々々出之有之越了入有傳信
ト有公以上

正月九日

有傳奏

雜書

口上覺

有寺中出各語之正方極下馬札服云
蓋心跡以每中事

一女中入口之事

法比丘尼宮極方女中極方也供以外

所用之其性其性也每中事

他右之雜之奏所可相止事

一御供之諸奏坊官家自中供之事

大門之内侍之人之外可有奏用

以事

一右倉事之傳其主之門中通川以後

出賭場中其越之程之改事

有之類之入有傳信之事以上

有傳奏

雜書

正月九日

外之動勝定院宮御下之進米之御守
同前之御守下上外之御守書之御守
子之御守下上外之御守御守下上
御守下上外之御守御守下上
御守下上外之御守御守下上

一 亀井院波方及傳之湯新御

一 桂御守
御使生瀧田御守
同上御守之御守下上

一 寺條長次守上
御使生瀧田御守
水戸
鶴飼虎守

一 糸鼻
御守下上御守下上
大野瑞助

一 仁和寺宮
御使今井定之丞

御守中
御守下上
御守下上
御守下上
御守下上
御守下上

一 御守仁忍悦奉申上
生瀧田御守

一 御後也

大教字無濁

其方先代以事追

御用向精勤以成神也

之身今度士格之立

御家来列也

御事

十二月廿八日

大教字無濁

今度庄家也役也之御也役

將軍物也

御事也之御也

御事也之御也

御事也之御也

御事

右 通申之御也

中 渡以外延有仕合也

但士格也之御也

右 御事也

二十三日

戊寅

晴

式部代

伊藤守

一 花山院少将殿 奉入

遇日清少将殿收

一 桂御所

御使 飯田九馬

送菓子一箱

此書為山崎年一送系時山崎御使
送山崎抄本 伊藤山崎

一 遇日御上仕女為立忍校事^{水原}上 携御直送

伊藤山崎 伊藤山崎

伊藤山崎

伊藤山崎 伊藤山崎

伊藤山崎 伊藤山崎

一 伊藤山崎 伊藤山崎

伊藤山崎 伊藤山崎

伊藤山崎 伊藤山崎

廿四日 己卯晴

紀伊守 代或部丞

一 柿中執次及込如雷等分事狀
御用之儀管今日午時赴北藏人
聖公於世及如御後以之以上
正月廿四日

赴限非藏人只 羅出 伊豫守
右多松舟器出岩堤及由面令別紙
之通 舟上御一列所順送之船等上

大行天皇

御陵號

後月輪東山陵

別殿上達來古御余月之後御是格
御余身古所余之於古已越以之御余
朝之古古 中務卿官 武部山等古上
右出得殿及古上之後平官古古件
御取送此例隨後如雷等不馬取古古送

由到東河邊多山山山使工長出所
伏見宮中來其苦內別限未何豫也
系入所傳造之分入河別殿之系也

一尾 浪殿 使者 渡辺新良

中務卿宮極

元女代極

旧臘廿九日 先帝崩御之絶之語

御心成此意不思自今交和交成也

作進心

先帝崩御之元女代極 和上成也
中務卿宮極 君極 奉白
所獲極之事

河州觀心寺代

最勝院

一系 上 市札之臺寒晒粉一箱例年之通
款上河極物以野願之品河 奉白

一飛鳥井系 河使 田中繁記

河届表之通之持也

岩内記是近河長屋位者其也

其交中御靈物所丹后也定規印供家
川移波色長信の備之例文略也

一 明書院殿所忘日方御代香 昌村小膳

例香華の備之

一 大坂天満堀川播磨屋万中 御敏入札

御許容の取付与多々在店格大耐也

今夕於申の口播磨万中 在店格大耐

お達又程の所清所禮也

願面の方中より辺の五條坂達仁方東三丁目

多般 陶工真清水藏六

右委今下所菓子一盛りのみし例の程酒

一のりもはた常柄等止し

藏の委更りも自分も御敏入向所也

執上金 拾五兩 口三百疋 法大夫中

口 三百疋 御初定所申

口 百疋定 中当所 和仁下中 青洲之書文

右

口上 所条盤 御所丸字 宗出の印也

右

真清水藏六

廿五日

庚辰 快晴

伴祿守
武部少丞

一
加賀宰相中將
金澤中納言

使者

前田將監
廣瀬宗家

有栖川宮親

帥 宮親

宰相中將

中納言

先帝旧臘廿九日

崩御之辰承知仕奉後之語以為何
所樣謹使者是上公身使者以中
去此後宜去所授處取入

一
系上

由會左之清檢大尉

因少 共野伐忍身

一
堤

河使 田中繁記

昨日河邊之市華送市常。市系之
越限弘仕交。市系之市系之市系之
市系之市系之市系之市系之市系之
市系之市系之市系之市系之市系之

雜學

送別 禁中 下部 使方 申 到 事 竟
金 局 機 障 能 為 後 忍 收 存 也 為 方
要 令 之 法 事 將 來 二十 方 師 身 送
兩 名 也 別 限 所 定 例 未 別 之 延 生 交
利 限 未 達 府 兩 名 忍 收 以 供 一 申 到
兩 名 也 法 定 之 申 到 自 然 必 得 達
已 別 之 入 甚 忍 入 有 申 到 之 意 達
兩 名 也 為 在 申 之 兩 名 忍 收 以 供 一 申 到
兩 名 也 達 彩 入 存 仍 且 送 也

正月廿五日

當 之 忍 收 以 供 一 申 到 自 然 必 得 達
已 別 之 入 甚 忍 入 有 申 到 之 意 達

有 物 川 宮

哲 長

諸 夫 夫 申 申 申 申

右 區 事

御 書 中 之 忍 收 以 供 一 申 到 自 然 必 得 達
已 別 之 入 甚 忍 入 有 申 到 之 意 達
兩 名 也 為 在 申 之 兩 名 忍 收 以 供 一 申 到
兩 名 也 達 彩 入 存 仍 且 送 也

少清

或部並經

志之相光附尚方少於堪及少清息

一 御院及下唯今少清使

庭田中納言及御系

御官御方御出仕被 御出仕

御清少礼御系是御系今少清使

一 少清使及少清及御院御系一少清

御系今 雅乐次 右室等 左室等 右室

庭田及御系御書御送り之御通

一 御官御方成列御送

禁中御出仕掛合御成御事御通御山

水御間御封御被多立之及御院間御成

御小系御持系之御上御系子之御

御系向之御上御院御送り之御上之御列

還御

御官御方 御成 御送 御事 御通 御山

Faint bleed-through text from the reverse side of the page.

一 本河州住とありて行諸家あり知事等

之節通内々所記之目三

関白殿系庭田及河使内務抄是又

明之記在之(年)

河使系上河州河德殿是記在之夏

...

...

...

...

...

...

二十一日

或部少丞

返

一 高田方午後也系信在事者士三人

中者高田内記謹田刑部松浦主

助河守也高田系八人余也件還

所之節極所也之為成也海之上

...

一 高田の如之夏系入之令在信極上

...

...

...

...

...

...

...

...

一 神宮内方明石出結以長女身法也
為出系扶危其漸受之義也

一 按政厚、 民史 或於少也

前件出結出後授抄あり

附記中書方抄中一在是、思知此原本
誤記多し、心割出後授抄を以て
之を以て言出書方此迄各、と授也

一 抄の右に清智及使 田中志海磨

出出は、長女身出結授抄あり

一 清の右に及 使 中河守

今之系及る、新補典傳を称
新典傳出結授抄あり

一 播磨守 出史 塚田之史

了之外出結、出授抄あり

一 佛光寺出史 出 佐井内記

切連は清及遷化、節出梅と
出梅の亦出授抄あり

一 出出位出結授抄あり 及井あり

二十七日 晴 北洋守

入夜曇云於西下

孝明天皇御葬送 御出車 西別

御道路新立系御門馬九南、三條大路
東、京極通南、五條橋西東、伏見
街道南、白米海寺

供奉

近衛 前園白、忠純公 右大臣、月吉、忠房公

綾小路若菜酒言、有長 右大臣、日守、右大臣

九条右大臣言、道孝 右大臣、廣橋右大臣言、胤保

藤原白右大臣言、雅典 右大臣、中納言、通富

冷泉中納言、重胤 右大臣、中納言、通富

庭中納言、清承、通善 右大臣、坊城守相、光有

早尻 宰相、梅溪、具視 右大臣、行庭前宰相、陳光

六条 三位、忠實、通久 右大臣、三木戶、三位、

伏見 三位、義之、保實 右大臣、石野、三位、

西宮守、三位、公望 右大臣、浪尻守、三位、

念務 三位、泰聰 右大臣、

法承守、三位、陸光 右大臣、或志、少將、公春

少念 中將、雅波、高兵衛、大輔、

梅溪侍從、六条侍從、其、中務、

坊城守、其、少將、行庭、

万里路家系、清宗古侍長、為宗大夫、
勅修寺大夫、石見大夫、重信中務大夫、
石見大夫。少路極簡。細河次郎人。

御前火殿上人

燒香者二人

少納言一人

持火舍者二人

非務人十人

[Faint bleed-through text from the reverse side of the page]

中務少納言御前

御前送為御見送御奉供奉吉士三人
版田左大臣御前主路武友在御前
侍候守將衣御前奉進紅生御前
武士拾人麻布者

御前少納言御前

御前送為御見送御奉供奉吉士三人
版田左大臣御前主路武友在御前
侍候守將衣御前奉進紅生御前
武士拾人麻布者

御前送為御見送御奉供奉吉士三人
版田左大臣御前主路武友在御前
侍候守將衣御前奉進紅生御前
武士拾人麻布者

平唐門送供奉

吉士三人取御打燈
御前持御奉持奉
御前持御奉持奉

平唐の内供車

諸大夫三人 侍衣

御近衛二人 布衣

御右口持

御行終り持

御右口持一人 御車持

諸大夫間前神前殿後、幔幕仕切二重有之
由通り、御幔より上、月花の北手、並列
立西面御供之者、御提燈御前、並御屋路居
按政殿東に階より御下御列立、御車牽
おる時、御行終り御提燈御車照り、按政殿
御初御階深流迄御出奉り、御心止、支分
御車西向、並御車首、右御心止、東向首

南西御列立、御行終り、並牛掛牽出、御提燈
供奉、之より終り、以御引、之再尋常、
車おるより御出、殿

附記 平唐の内方並強、之改中身及、之等
平唐の内方御並強、之及、兼御車安、御入、御出

按政殿 中務少輔 式部少輔

帥官 少弐白殿 御直護院

仁和寺官

右御車及、之後、御行終り、御提燈、御還御
戊申別

一 帥宮所方出仕上候也、由飲上候迄是迄也、

加美陽宮 御使 浦野喜房

板井宮 同 田中藏人

壬生種磨及 使 山本中務

寺修方忠直 履 竜源方

一 伺系上 水野重安

一 二十八日 癸未 晴 伊豫守

一 准后御方 御使 伴与方麻下

兩宮御方より

昨夜 御蘇這は為涉り身も見え舞ひ

作進ひ筆

一 柿中奏者所 御使 同人

羊羹十棹 一打 宛

一 兩官御方昨夜

御菜送其為淋以存為伊何

御様送由進然之事

為君御方を申上る事 申上

一 准后御方ト

羊一の心十棒一打宛

御使同人

一 兩官御方同上 為其見奉

此進之事 為君御方を申上る事

附記先例弘化交并記一荷宛此進物系

此進の由を以て申上る事 申上る事

一 大覺寺山室

御使森九馬大允

東本願寺殿

同官谷照

過二十五日

御方御方御出江永 御出江永御進

一 廣幡大納之殿

使 為本陸奥守

本願寺三門室

使 田中主鈴

同上此物を申上

一 三寶院殿

御使左右衛門掃部

為官御方御出江永

御進之事

一 妙門山勝

御堂

伊使山田筑后

御堂所方所出仕以款作世

一 過白高宮極御出仕者去

三上河内介

長夜申上

一 大切極院官

所忘日身

伊代番 化伴与

一 妙勝定院官

妙勝定院官極出府女中向御前日後退

所跡片附木相併以身華樂院初一日

今日八日 御臨殿退奉相成事

廿九日

甲申 晴

式部少丞

一 飛鳥井中納之友

使

永田好与

觸由之通持系此元

於殿每院泉涌寺 所申治所結事 其後

所按家極方以下所出仕以款 作世

及每院所結事 其後 其後 其後

一同退出之院方以下所出仕以款

所按家極方以下所出仕以款

一 泉涌寺所住事也勝之即持家極方
 以下早速也退也之遊也右徳令言の及之
 計或家々相上之可也代始退也之可也
 但家々向の内也持子方也休也後實之也
 退也之即方極也者之也之武入交混難
 甘之類或家々向也退也五勝上内退也可
 上極也之方也役之可也之也之也
 一 即余清之即方之極也也此即法事申
 而退也之也方極也或家々令之類也退也
 退也之退也之也之也以上

一 泉涌寺所住事也勝之即持家極方
 以下早速也退也之遊也右徳令言の及之
 計或家々相上之可也代始退也之可也
 但家々向の内也持子方也休也後實之也
 退也之即方極也者之也之武入交混難
 甘之類或家々向也退也五勝上内退也可
 上極也之方也役之可也之也之也
 一 即余清之即方之極也也此即法事申
 而退也之也方極也或家々令之類也退也
 退也之退也之也之也以上

一 泉涌寺所住事也勝之即持家極方

以下早速也退也之遊也右徳令言の及之

一 杉年三河寺

使者

勇村牧夫

白銀 三箇

深草海若 一箱
右時候為伺所安否進上之
御出仕分御歌上御方之也接抄水
御進出也

仁和方宮

大覺寺中納言

一 御出仕分御歌上御方之也接抄水

御進出也

輪王寺宮

仁和方宮

賀陽宮

伏見宮

梶井宮

田照寺宮

德大寺殿

妙門御室

三寶院殿

大覺寺中納言

右

御使

岸右京

一 德大寺中納言

御使

同士

過百出仕

御歌上御方之也

一 系上

御歌上御方之也

竜原寺

一 御出仕分御歌上御方之也

御歌上御方之也

大澤主珍

二月大

朔日 乙酉 晴 紀伊守

一 西出 紀伊守文 由使 藤原 宗家

一 西出 紀伊守文 由使 藤原 宗家

一 糸原 大 藤原 宗家

一 糸原 大 藤原 宗家

一 糸原 大 藤原 宗家

一 糸原 大 藤原 宗家

一 糸原 大 藤原 宗家

一 糸原 大 藤原 宗家

一 糸原 大 藤原 宗家

一 糸原 大 藤原 宗家

一 西親所及 中 藤原 宗家

一 西親所及 中 藤原 宗家

一 西親所及 中 藤原 宗家

一 西親所及 中 藤原 宗家

一 西親所及 中 藤原 宗家

一 西親所及 中 藤原 宗家

一 奉之

如之

山相之

禊之

Faint bleed-through text from the reverse side of the page.

二 日

丙戌雨

午後晴

伊勢守

一 帥官御方已刻頃御成供奉者士云人

大橋主水鴻津朝貞右左衛門尉

雅重頭之條例還御申上刻

於皇河内御宮膳所官之物未之進

一 郭島井家

使村上主税

觸書之通持系之左

以上覺

Faint bleed-through text from the reverse side of the page.

西寺御齋詣水道前武家山合混雜
山寺石室山寺

殺母院今出川通大宮元極立教寺

油小路二條鳥丸松原東洞院

五条伏見街及一橋泉涌寺下

御歸之節

大路橋池田町建仁寺町

繩子三條寺町

右之通中通行此橋極一の中入与古傳

此中付心以上

二月二日 友傳奏

雜事

一過 御出仕在右山寺為志款由奉并

使 未上出接授并 作入

平松田變推度 鷲尾侍從度

花山院少將度 植本右京將主度

西洞院度 中院度

廣幡度 壬生度

一今 右御使是 由門

一今日御沙汰也

故教馬卷子

岩井春司

故右馬卷子

山田鏡務

今殺法 召出青士席出語合

出勤云

作付山事

二月

右二通也

三間目書

今殺願之通 清家来訪

召加未勤青士訪

作付山事

二月

右河邊茂依召已刻卷上中より廿六帖召

鳩長大務古面會申達 難者仕合出語

出礼奉。上三及二月外記卷内席

出礼廻勤之事

改名伺

岩井

藤馬

山田

静男

山田

直理

右為少將席之申達
寺別殿下之言上

一輪王寺宮坊官下奉文之通達也

依作被啓達之御寒之旨由在丸
御之至極益寺様進充之為 成
目知度 思之只於
以御方之益御様進充之為 成山乃
御安之可進之御者去九月五日
庭田中御之度

御宮御方先達來御奉

朝此侍山丸為免御出仕之
御出此候由御様此御進之旨由在
由五格由侍可進御様之御奉
由在御上御禮御之

前川太宰大監

及本雅樂次

二月二十日

古田治部少輔
野澤三河守
伴後河守

右出御守長書面名早之答之儀

中書

一 中宮寺御室

御使田中兼女

慈明院宮之圓御忌為月十九日
慈公院宮之子之圓御忌來五月十二日
即正為之丸出引上來十日十二日迄
二夜三日之百於 御奉坊出法事
中概行之由事中之由事以所 御使
為由知事 御進下

一 知恩院宮岩波臣移之由來狀

今般前御府 紫帶方去月廿四日
江戸御醫進來九日草津秋由止宿
翌十日御京宿之由中來之由事
御使中之一儀行御途中迄御使兼
由事物之由事為立儀之一者由事
為念以所望之由事御進之由事

二月

非官方拜診

坂本深造

一 仲宮御方過日御出仕
此為吉山也悦皇幸之

吉原
鍾田集人

一 以長伺 御攝進
因庸
織田豊後

一 皆因...

三日 丁亥 晴 式部丞 宿那保

一 尾張殿 使者永田益胤

貞徳院極 寺之御堂極
先帝崩御 此後所言語御心底亦蒙恩旨
以依以御使 此後進下

山吹儀十郎
先帝崩御 御香奠為献備
貞徳院極 御簾中極 此後登元成

中務卿宮掾出祀奉伺 御機嫌云

二月

一 萬里小路家
勅修寺家

慶長 由門

出届書社名出左

世覺

山奉書四打上色云

明日 御宮殿舟院 御奉詣新
成山依り以候出届書作合以上

有栖川宮御内

山奉侍与守

二月三日

万里小路様

出雜孝中

世覺

同上

明日 御宮泉涌寺 御奉詣新
成山依り以候出届書作合以上

有栖川宮御内

山奉侍与守

二月三日

勸修寺様

出雜孝中

覺

明四日般舟院脚各請出供人教

諸大夫

三人

以近習

六人

青士下侍等

七人

刀指

十人

下部

四人

右之道出產以上

有極川宮御用

山車守子守

二百三

万里山路概

出雜字中

右

一昨日出酒料頂戴由礼奉止

因屬

荒木小齋

一從今日為出語來

見習如執

岩井聲平

山田靜男

四日 龍澤寺

一 本修寺出跡及波使竜澤寺

坊官より書状持来如左

去平少のり子申別以より出別院

少の火下事西少言取の出火法修席

決女の并之出結出指名来より結

出結夫実上別院火にお成

出のま出知出の金之出を之返云お

云うらお出云うらま申

一 本出の事 波使出の事

出の坊出結夫申より取別出見

出の事

一 本出の事

一 本申合取申より申を之の事

出の事 出の事 出の事

出の事 出の事 出の事

出の事 出の事 出の事

出の事 出の事 出の事

出の事 出の事 出の事

出の事 出の事 出の事

出の事 出の事 出の事

出の事 出の事 出の事

出の事 出の事 出の事

出の事 出の事 出の事

此書を初に程源忠房の書に
併格つるに程源忠房の書に
此書の書名は入るに或る見
るに此書を以て程源忠房の
格とす。此書の書名は程源忠房の

二日也

名義書

山本清守

中川 弘清守

此書は程源忠房の書に
併格つるに程源忠房の書に
別名は程源忠房の書に

此書は程源忠房の書に
併格つるに程源忠房の書に
附載の書名は程源忠房の書に
此書の書名は程源忠房の書に
此書の書名は程源忠房の書に

此書の書名

口上書

出

山本清守

此書は程源忠房の書に
併格つるに程源忠房の書に

近所此の言利と自らの言の價の付言
物中一歩價沸騰之初下くも人標の
合事一お負割く若お出迄れを物も
有るは 専成文下割上はるも人等の
の妙擲お出長く増長進者たつ力
強なる或は未の山中陰中路りてお物
等物も未成の時も身も即不用意
切に信を奪ひ奪ひ時争ひもあやうなる
後言強者或は出た切く山中向自然出
たもあめらも人等あつたは事お物
後言強者或は出た切く山中向自然出
たもあめらも人等あつたは事お物
後言強者或は出た切く山中向自然出
たもあめらも人等あつたは事お物

以上無見

別冊の言利と自らの言の價の付言
物中一歩價沸騰之初下くも人標の
合事一お負割く若お出迄れを物も
有るは 専成文下割上はるも人等の
の妙擲お出長く増長進者たつ力
強なる或は未の山中陰中路りてお物
等物も未成の時も身も即不用意
切に信を奪ひ奪ひ時争ひもあやうなる
後言強者或は出た切く山中向自然出
たもあめらも人等あつたは事お物

二日廿

あつた

雜考

より柳川宮様

詰りての申

松平の執事と反

侍人 甚本園在藩

山崎常山の家 身御本典執事のお大
目下より一時時候を
御宮様 山の根の

一 寺上

宮御方於此寺之西向山見此寺

寺階女殿守

一 寺上

坂本原寺

一 寺上

山々々々寺

寺原寺

五日 巳丑 晴 伊豫守

一 中院中納之殿 茶

道日御出仕此為女上院此中上

宮御方於此水山宮御對面山茶葉

一 万里小路家 寺

勸修寺家

宮御方於此寺女寺 御奉詣寺

此備書 系供奉人數書 寺家

覺

奉之四折上之この

明六日 中務卿宮殿舟院上
御参詣成上依る以所由角也
作公以上

二月五日

有栖川宮御内

山本伴与三

万里小路換

法雅寺中

覺

明六日 中務卿宮白木涌寺上

御参詣成上依る以所由角也
作公以上

二月五日

有栖川宮御内

山本伴与三

勸修寺換

法雅寺中

覺

明六日 殿舟院御参詣由供人教

諸大夫

三人

由近明

七人

青志以下侍分十三人

刃指 十人

部下部 甲八人

右三通出彦以上

有栢川宮御也

二月五日

山本伴子也

万甲亦路柳

内難孝中

右

御使

岩井隆平
山田朝男

一本願寺度

御使 岡多門

右出之主上深筆^{之カ}出後出頼新

作入山丸出清新中上

一願書披露少左

奉願上以上出見

一

新儀

當御殿上年来御家来之儀奉願上度
懇望彦出丸出乃打空表打過不然丸

此度松浦之儀成出奉_レ以奉_レ終古何卒
出格之 御憐愍_レ之_レ上_レ之_レ念願_レ之_レ通
御許容_レ之_レ為_レ 仰付_レ之_レ上_レ之_レ實加_レ至極
猶有仕合奉_レ存_レ以_レ所_レ宜_レ交_レ諸_レ大_レ之中
此_レ取_レ成_レ之_レ中_レ松_レ偏_レ奉_レ願_レ上_レ之_レ以上

慶應三丁卯年正月

城多圖書下

有栖川宮様

御用人御中

前書之通奉願上_レ之_レ中_レ年來懇_レ之_レ

者_レ存_レ念願_レ之_レ通_レ以_レ 仰付_レ之_レ上_レ之_レ於_レ私_レ義_レ 猶有
仕合奉_レ存_レ依_レ之_レ引_レ請_レ與_レ下_レ仕_レ合_レ被_レ一條
御用_レ之_レ儀_レ為_レ立_レ之_レ早_レ速_レ奉
殿_レ可_レ仕_レ之_レ上

山科能登齊下

親類書

江_レ前_レ甲_レ賀_レ郡_レ牛_レ飼_レ村_レ之_レ上

城多_レ之_レ上_レ之_レ死

同_レ國_レ同_レ郡_レ松_レ谷_レ村_レ之_レ上

西_レ浦_レ九_レ之_レ上_レ之_レ死
女

祖父

祖母

父

城多平三郎

母

渡辺若菜同國同郡同村同上女

弟

城多若三郎

同

同 平三助

親類

油川鍊三郎

同

中村三次

同

岩谷三三

右之外近縁無事者以上

城多圖書

右今日及拙者以上

御許容之者

左尾高村中道

卯世六歳

六日 庚寅 夕冠雨

式部少丞

一申務卿宮御方辰冠御門般舟院

御余詣御燒香如例御法事御聽聞等々

當時御休息之之意御少休所也

御成徳路御用所御辨當指上御供方同

夫より泉涌寺御成

御信牌殿御燒香如例

陵寺御拜禮御燒香御如例御為言御設僧御受拜御

山陵并御余詣御道筋國西後記

般舟院御道筋

夷川寺町丸太所鳥丸中御立御賣

馬門元誓教寺大宮御今知川西御

般舟院御道筋御今知川西御

今知川大宮元誓教寺油小路二條鳥丸

相京東洞院五條付見街御一橋

意御御大跡橋池田町建仁寺町

磨利寺天御御索繩子三條河原町夷川

供奉黑羽織御先拂御先箱御御御

青士九人各給年目 女房御所給清八人各給年目
前川季乙岸右京宮侍左近藤因刑部
田中采女武藏左衛門五郎衣御板與六人
御者御傘退紅御箱御之御茶辨當子
白明三人 伊豫守將衣 宗與侍女 出持長柄
押三人 玉藏三人 那彦頭 目菴 一荷 竺心菴
五荷 意御申下尅

女寺御先法器書

大藏大臣將衣
松浦之膳布衣

一 今日御系訪御衣辨

御小直衣 御差貫

御烏帽紙捻

一 御中陰中 兩寺御備物

葩 三十斤 柳管紫

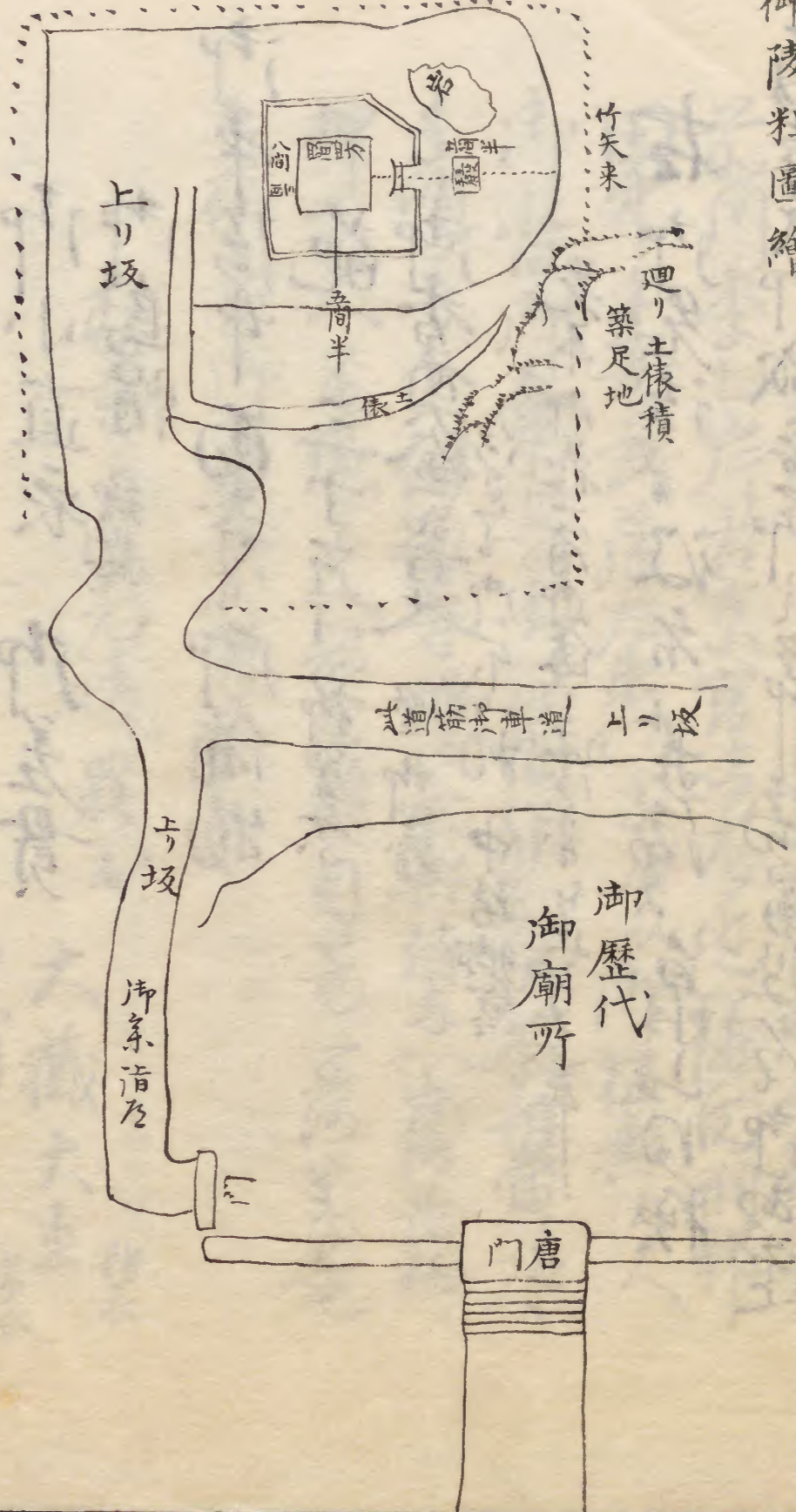
御香奠金普是 堅御卷

何色も御下り札 中務卿官
先年御花之御毎之記に云々事

右 御先法 没者 古御 白米山日棟

一 女寺九所成 意御之節 梅御没者 御西邊
御送器書 御先法 意御之節 及指移

御陵粗圖繪



一 正親町少将殿 清系

了白所仕御歎被上

一 中院中納言殿 使

昨々為借之文存返上

一 松平大学頭 使者

主上崩御 使者被召之候

御安否之如何事

一 松平播磨守 使者

御安否之如何事

雅樂頭より

一 市川仕忍院 七〇〇と
上京条殿

錦織大炊

一 向工口三ノ目^{ヲ以}ニシテ

園聖玄春

一 市休息舟市及物市者 御道
執上

永聖物作妻

一 市館入の通言 市法ノ宗

紀伊馬久藩 寺田平次

一 市ノ宗 意所ノ市御道 掛ノ市目見 伊豆守^{伊豆守}

一 早朝より市張 市産所設

吉田帯刀

七日ノ儀

張澤守

一 市ノ宗

堀多國守

市ノ宗 意所ノ市御道 掛ノ市目見 伊豆守

市ノ宗

市ノ宗 意所ノ市御道 掛ノ市目見 伊豆守

一 市ノ宗

古雅寺

一 由體入類

村上水郷

右より由方於山水〜山水對面
説く〜
其の端より舟を渡りては
其の終り目見〜

号ありつ 山名丹澤下 小田静男

一 准后の方

御使 張海奇

羊一〇ん

ナ掉を在屋宛

古後 あり由方素に懐者あり

おのれん〜

山名平山方から山水上平

一 中より山水境 御使 張海奇

三つ由方より

〜あり〜 山名平山方

〜あり〜 山名平山方

〜あり〜 山名平山方

〜あり〜 山名平山方

右より山院より山水〜山水上平

〜あり〜

〜あり〜 山名平山方

水香るらん 年長文

了ぬるも所方すり

さむひり 三子所 幸彦屋宛

古き所の所 子之由 出忌 舟 海へ

高田方より 水干る菓子 子之由

古水の佛く

年長も今更 西 表 向く お 夜 食 料 所

水 必 料 一 運 五 走

後 木 道 取
木 工
お 川 古 幸 七 監
老 女 中 一 台

一 水 香るらん 年長文

水 香るらん 年長文

一 水 香るらん 年長文

水 香るらん 年長文

一 水 香るらん 年長文

水 香るらん 年長文

水 香るらん 年長文

水 香るらん 年長文

水 香るらん 年長文

水 香るらん 年長文

水 香るらん 年長文

乃女去りし

傳奏 日暮下の觸り

寺の東階に坐して
此の人の事も記す
此の人の事も記す
此の人の事も記す
此の人の事も記す
此の人の事も記す
此の人の事も記す
此の人の事も記す
此の人の事も記す
此の人の事も記す

二月七日の別觸

乃日觸りし
乃日觸りし
乃日觸りし
乃日觸りし
乃日觸りし
乃日觸りし
乃日觸りし
乃日觸りし
乃日觸りし
乃日觸りし

乃日觸りし
乃日觸りし
乃日觸りし
乃日觸りし
乃日觸りし
乃日觸りし
乃日觸りし
乃日觸りし
乃日觸りし
乃日觸りし

乃日觸りし

乃日觸りし

乃日觸りし

乃日觸りし

乃日觸りし

乃日觸りし

乃日觸りし

八日

張海奇

一 附我廠より来た古摺極細の
五丁時古摺表紙の縁は連紙より切言
墨所の云々

二 行中

一 新摺表紙の縁は極細より来た紙
は四方の縁は古摺紙の縁より
出所不明の紙なり

二 日記

傳書の日書

一 水より来た紙、水使、号より

一 見

二 水より来た紙

三 間日記

右の紙は極細の紙より来た紙なり
其の縁は極細の紙より来た紙なり
其の縁は極細の紙より来た紙なり
其の縁は極細の紙より来た紙なり
其の縁は極細の紙より来た紙なり
其の縁は極細の紙より来た紙なり
其の縁は極細の紙より来た紙なり
其の縁は極細の紙より来た紙なり
其の縁は極細の紙より来た紙なり
其の縁は極細の紙より来た紙なり

三 日記

四 極細の紙

中山紙摺り

本館より申渡す程の

申渡す申渡す

申渡す申渡す

申渡す申渡す

申渡す申渡す

申渡す申渡す

之

見

土坂玉造の屋下

御免

右

申渡す申渡す

申渡す申渡す

申渡す申渡す

申渡す申渡す

申渡す申渡す

申渡す申渡す

申渡す申渡す

申渡す申渡す

申渡す申渡す

申渡す申渡す

見

申渡す申渡す

申渡す申渡す

申渡す申渡す

申渡す申渡す

有之無之

一 檄平少將及家人

了了此書其功甚大身也強以
中一上自是而後其功甚大
此所餘也其功甚大

一 壬午年元

九日

癸巳

雷濁夕晴

式部少丞

一 大系院市門主

津使

佐野將監

古宮所方所仕所教

作進

知中院所方所教所同類

一 紀傳中納言後

使者

榎本文藏

同上所歎傳志多心被中上

一 伺所機婦系上

因別

織田書後

一野宮中納言殿下 行便 岡 多門
通書之通以名出落手也

光元

山宮寺祈願所

仙州大岳院代僧

精明寺

右著

一 大 山宮寺祈願所
舊宮中納言殿下 大岳院 下 而經之內也
山宮寺附寺 右為寺護 年丁二 百 京都御立
相原宿 丹波路 山陰 乃 通河 乃 神由寺 依
有柳川之寺 祈願所 大岳院 乃 柳川 乃 札波

宛吉村 步持 山宮寺 祈願所 身 依 乃 柳川 乃 札波
作入 山宮寺 祈願所 宣 乃 通河 乃 神由寺 依

乃 柳川 乃 札波

乃 柳川 乃 札波

二月十九日

乃 柳川 乃 札波

乃 柳川 乃 札波

乃 柳川 乃 札波

乃 柳川 乃 札波

乃 柳川 乃 札波

乃 柳川 乃 札波

一 幸德井 陰陽助 乃 書 中 乃 諫 乃 服 乃 所 乃

日時勘文調進之後又良云勘進免

^{四并}可被著 諒闇御服日時

今月十六日 庚子 時辰

同 十八日 壬寅 時巳

同 十九日 癸卯 時巳

可被向坤方

二月九日 陰陽助保源

神宮御方日時右同但御向方免

右勘文之始十四日自倚盧還 御方十五日之日時

十日

此 淨寄

一 林ふ中

水出 式部少丞

羊羹美 十棹 至御免

服沙下

右位

あまのり方中陰中 出機操あまのり
あまのり

唯所所方 門 日 人

羊一のり 十棹 至御免

右あまのり方同根あまのりあまのり

一 仙臺中宿屋 使者 鮎貝太郎平
仙臺中宿屋 使者 鮎貝太郎平
仙臺中宿屋 使者 鮎貝太郎平
仙臺中宿屋 使者 鮎貝太郎平

十一月 乙未 晴 伊豫守

一 仙臺中宿屋 使者 鮎貝太郎平

副使 武田安之助

先帝崩御之辰 承知仕 絶言 治奉存心
禁裏御所 出初 御機 攝之 御容 御下 忌奉
何度 使者 為 括 登 山 男 中 云 云

中將 勇 方 仙臺 侍 臣 云 云

右 同 抄 云 云

帥宮極

右庭口上り極上り

飛鳥井家

使高木貞

觸書一通持齋

口上覺

御凶事身普請停止之礼送來十五日
我知此所為由乃可入身處為

二月十日

友傳奏

雜字

一 泰昇

專門

龍源寺

去月廿八日夜一身田而別院出火并本堂西北
裏分出火不焼也燒去之方過四日為出火
來寺所教出見孫并何奉書以初出
々々區辨持齋且三日為出火中上出火
次身如堂西北裏中上右山子院之書堂
全混雜中行遠不都合之區中上之度
右身坊宿書面持齋
去四月夜出之書書相達合披見

十二日 丙申 午後暴雨

式部少丞

一伏見宮 御使 上野 舟

慈心院宮 六三回御忌 并

慈明院宮 之田御忌 行法事 并御見

舞被 作進 以事

一系 上野 竜源寺

一牙田 出敷燒 少之 以知 名 亦遠之 次身 受

少 以 上 且 去 乃 有 由 乃 下 以 是 乃 封 物

二色 通上 紀 委 細 亮

右 乃 遠 乃 牙 以 乃 紀 委 細 亮

一成 別 道 出 濟 村 火 哲 時 之 鎮 火 黒谷内系 東南一町 燒火

右 乃 為 近 火 御 見 降 被 作 入 坐 亦

聖 後 院 宮 紀 州 屋 鋪

越 前 屋 鋪 石 山 及 金 戒 光 明 寺

右 乃 使 岸 右 系

長 多 門

一 日 乃 乃 少 仕 氣 所 檄 燈 武 後 右 系

定 井 屋 鋪

十三日 丁酉 晴

式部少丞

一 石山右衛門尉佐友 内系

了方印出仕印致之旨上 且昨夜由火跡速
お尋尋預印便果為 石山後之旨上

一 同 家 使 須田左系

昨夜由火跡印使致之旨上 印致之旨上

一 兼之上

右白印 以礼 〇 〇 〇
兼光用寺供信
歌定院

一 所由仕らるる恐候
申上

高橋大藏

一 聖陽宮山下 由西寺より申状

此所方以水字 再度印辨表 由西寺より

被 下此其厚紙 作進之旨 以申上

此方 乃申上之旨 〇 〇 〇

二月十三日

石山右衛門尉佐友
須田左系
高橋大藏

十四日 戌戌 晴 伊与与

一 奥正寺及 使村山王水

西宮御方過日也仕新為立山也款

新申上

出殿 雅樂頭

十五日 己亥 晴 保祿守 宿雅樂頭

一 巳時 以着^著御源閣御殿^服 今向神方給 畧儀

並自今陰陽寮勅日時

着御之前所司奉仕諒閣御裝束^{今度也}

一 諒閣御服色目

御冠 ^{ツヤナシ} 纓卷之 御拭緒紙椀 ^{ニヒ}

御袍 綾菱紋 色黒 ^{ツギ} 裏羽二重 筒色 ^{ニヒ}

御奴袴 羽二重緋色ニ

御直衣

御烏帽 御拭緒 紙摺

御小直衣

御差袴 内同如袴

御扇 黒骨花田紙

御太刀 黒漆 銀造 緒藍草 服沙色ニ

右 御宮御方中私 御方角 兎

一 此後人口 御使式部丞

昨夜成刻自侍盧隈 御舟為御同

御樽燻由泰一之成之凡由所芳舟御使以

法 作上

奉 兼室及

但 御宮御方之御別殿 今日已刻由也

一 禁中奏者所 慶 同 人

羊 羊美 十棹 一 冠 亮

兩宮御方同与舟為御同御進献

此為生事
省君所方今口上斗

一 万里小波家
勤修寺家

御使

御宮御方明十六日女寺御奉請
此為立身由備書 供奉人數書
差出山所落子

委細過三日之通也

一 禁中取渡出雲守來狀
御用之候山所今日午申此務人口上

由番山孫議奏加勢倉橋及此作渡
依中入山以上

二月十五日
右例之通及通書

一 此務人口
年吉拜

御使 伴路書

依指延出山出同口由面會別紙之通
此申上例之通 御列由順達
此廻更由承知書 作上由指事上
別紙
來二十日御精之解之事

未二十八日

唯后御方御精進解之事

右之通事上歸

殿言上之段 賀陽宮上由順達上

作進山机由承知之類

在御宮所方之

新為在公身中入

又宮所方不傳承

此務人

由使 伴祿与

前由遠之類 御一列由順達

由廻每

御宮御方由承知新 御上

奉

万里小治家

勤修考家

由使 岩井隆業

右之明

御宮御方由承知守人未系結身

御入吉女之書記院与法月根

乃由之

十月六日

庚子

晴

雅樂頭

右式部少丞

一 禁中執次御所右衛門少輔來伏

御用後山簡具今非病合以事奉根

議奏如勢堪及以御後仍入之至

二日 十一日

右承知事音返重敷

一 收病人口上系上雅樂頭

堪及山簡具言別帶通御證号且別帶

切帶二通之作如言上控則通御證号

為少法の事し方の上帰殿乃事上

別帶四折

孝明天皇

切帶

准后今十六日御素服脱御清二暮

之間御心喪御服着御之事

切帶

禁中 准后系御精進解了身

御者献上可為弘化度之通文

右賀陽宮書面之御傳達
御宮之文官御承取之御方
御承取之御方御承取

一再御承取之御方御承取
御承取之御方御承取

御承取之御方御承取

御承取之御方御承取

一御宮御方辰列御出門
兩寺御承取
御承取之御方御承取
御承取之御方御承取

御承取之御方御承取
御承取之御方御承取
御承取之御方御承取

今日着御承取之御方御承取

御承取之御方御承取

御承取之御方御承取

御承取之御方御承取

御承取之御方御承取

御承取之御方御承取

御承取之御方御承取

御承取之御方御承取

女寺所先廻り

伴祿守将衣

田中采女布衣

綾小路所用所早納信 吉田市刀

御能又
御菓子親上
紀伊馬久之信

伴友吉祐

而吸物即言者即菓子不熟上二承納物集安
而信方乃持上酒者有長女

今日方所子生座中包物永野物集安御能又
之安一不若上之町内一白油菓子之百草
之町内子桶等事

一安藝少将 使者 乙田丸左衛門

先帝就 崩行下忍事施之信依之為

了才親所機嫌使者持告此信中之事

紀伊守備信事之日所

一相平近江守 使者 寺屋十郎左衛門

前日所

一相平初相 使者 山本五三左衛門

一相平霧山 使者 之被季四郎

右日所所見舞 之被季四郎
之被季四郎
之被季四郎

一 五條少納言 使 近江采次

少納言左衛門尉

一 御別殿 十人

御留之
御供
馬場左近 岸内記

一 今日御謚号山陵使發遣

御使 鷹司大納言輔政卿 騎馬

武者小路左近衛權將公元朝臣

詔書宣命 并次第書如左

詔謚者顯德表行聖經之遺訓而王者之大猷也
恭惟

孝明天皇聰明睿智而功烈光于四海寬裕溫柔而
仁風行於千載 睿聞川流 神襟蘭郁父老克
舜先德韜光憲章文武君道方被於是茂物
不得其所靡國弗蒙其恩嗚呼哀哉晨輶解
鳳早銷 神躬于壤末曉蓋俄全既散 靈魄
於天尋追惟 盛德爭有大號爰奉尊謚恭称
孝明天皇仰願傳大名於後昆與磐石長不朽耀餘
威於萬邦與日月共無疆普告天下俾知

朕意主者施行

慶應三年二月十六日

天皇掛畏岐後月輪東山陵尔恐美美奏賜倍奏久高岐明久淨岐

御意以氏大八洲國所知氏與垂拱氏天下乎治賜些二十年無事

無故久上下倍安穩尔公民毛富足止思食氏奈敬神乃深岐御

心乎以氏古乃法乃隨尔廢多祭祀毛興志賜布加之御代御代乃山陵乃

荒廢毛修賜比繕賜布彼止云比是止云比猶毛古尔復志賜布事乃

多介礼百官毛皆慶仰岐公民毛厚慈乎蒙戴氏國家愈平尔諸臣

愈忠誠乎懷氏仕奉利奴此食國乎能治留事者偏尔恤賜比矜賜加

故奈利仰岐畏美賜比日月止共尔長久孝道乎盡志仕奉止念行勢志

去年御樂乃事有氏驚岐聞食氏夜奈晝止天神地祇尔

祈利奉利賜加志不慮毛此孝子乎捨賜比就焉嶺乃霞尔登利賜布

聞食氏敬焉岐惜弥痛弥酸弥賜比大御泣哭志大坐勢曾毛曾毛

孝者父乎嚴尔須留與利大奈留莫止奈故是以氏山陵乎當美舊儀乃隨安措

賜布又大行者礼大名乎受者古典尔所存奈然尔御謚乎不奉者山與

高久仰奉苗恩德乎伊何爾可須倍岐止所念尔須大臣毛其由乎進

奏爾頌依氏吉日良辰乎擇定氏

御謚乎

孝明天皇止稱白志奉利恒志無岐御幣乎令捧持氏奉出利從二位

行權大納言藤原朝臣輔政正四位下行左近衛權少將藤原朝臣公允等乎

差使氏此狀乎奏賜布今又幼劣乃身以天日嗣定賜續賜氏

上天乎懼利下民望爾違者戰慄乃心深利自今以後萬機乃政者

祖宗乃遺德乎蒙利爪牙乃相扶奉万々天地止共爾無動久夜守日守爾

護幸賜倍此狀乎平久安久聞食止恐美美奏賜者久奏

慶應三年二月十六日

被奉

御謚号山陵使

四折書奉書紙

發遣次第

上卿着伏座奧

○上卿披見辨退

職事未仰々詞

次上卿令官人召外記仰可

次上卿移着端座

持忝例文士代硯等之由

令官人敷軾

次外記持忝例文士代入箱

次諸卿着陣

次外記持忝硯置忝議第二座前

次上卿令官人召辨仰可令

次上卿目忝議令移着橫軾座

勘申日時之由

次上卿賜例文士代等於忝議

次辨進日時勘文。

次忝議書定文訖進上卿△

△上卿披見此席徹例文去代等加入日時勘文

次恭議復座

次上卿令官人召職事仰可令

奏聞勘文定文等之由

次職事 奏聞訖返賜上卿

披見職事仰々詞

次上卿令官人召辨返賜勘文

辨結申上卿仰可依勘文

申之由

□ 結申上卿仰可依定申之由

次上卿令官人召外記令撤硯

次職事來仰可令作 宣命

詔書等之由

次上卿令官人召內記仰々詞如職

次內記未軾奉草 宣命詔書入箱

上卿披見內記退

次上卿令官人召職事仰可令

奏聞之由

次上卿令官人召外記賜定文外記
次上卿令官人召內記仰請書之事

次內記持恭請書行文書上卿披見

訖賜內記

次上卿起座就弓場殿職事出逢

仰 奉聞之事

次職事 奏聞詔書御畫訖

返給上卿召立披見御畫日之有元

次上卿歸着伏座 內記返箱退

次上卿令官人召大外記問申發候否

大外記申候由上卿仰可召之由

次職事還未仰可令註請書之由
次中務浦來狀上卿賜詔

施行之事滿退

次上卿目使授 宣命使起座

次上卿令官人召辨問幣物具否

辨申具之由

先是兼明門南壇上引廻幔其
內返幣物

次上卿令官人召內記返賜宮箱

次上卿令官人撤拭退出恭議起座

次使長官次官發遣於

待賢門外騎馬 以宜秋門擬之

先太政官^白前行内蔵寮

御幣^{納漆櫃擔夫 雜結料擔夫 荷之} 内舍人二人内豎次使長官次官

次長官已下至坂門外下馬問具否

先之諸陵寮官人等後月輪東

山陵前敷葉薦其前設鈍色

縁半帖^{二帖有下}敷為長次官座

又便所設^{手水具}内舍人内豎

自漆櫃^{云出案}雜物雜結幣等

相共昇之各進至山陵前薦上

次使長官登上着御陵前座^{次官 五從}

先是解劍洗手

次使長次官相共兩儀再拜訖長

官讀 宣命授次官^之祀座

進跪受之復座召内豎授之

内豎跪賜之於瑞籬内燒之

内豎持 宣命以脂燭燒之

内舍人扶持之

次燒幣物今度略之

次使長次官相共兩儀再拜訖退出

内舍人内豎相從

使次官歸齋就内侍所

申無異儀

十七日

辛丑

夜雨

式部少丞

一 林系中

御文庫^角

内侍 高谷右馬亮

女房^{多々}之^云之^云進^之内侍^以返^奉之^云

原^以進^進

一 葉室中^納之^云後

使 杉山^之親

誦^草之^云同^市之^云之^云之^云之^云

一 因^後中^將及

使^之 杉山^定之^云 西山^平之^云

序
此及至郡設郡之志交代年序
支言而方而余物とある事
書中云々の事と云云先達
前記と云々

書 大花古

一願書

奉願上以上見

一
當 御所様 為 御入之儀 奉願上
然 御所様 為 御入之儀 奉願上

私儀

此 是 村山 御所 為 御入之儀 奉願上
上 向 何 卒 御所 為 御入之儀 奉願上
上 向 何 卒 御所 為 御入之儀 奉願上

慶應三丁卯年二月

内務省 秩守 信
信 河 野 氏 御所
波 馬 御所

一 二 三 四 五 六 七 八 九 十 十一 十二 十三 十四 十五 十六 十七 十八 十九 二十 二十一 二十二 二十三 二十四 二十五 二十六 二十七 二十八 二十九 三十 三十一 三十二 三十三 三十四 三十五 三十六 三十七 三十八 三十九 四十 四十一 四十二 四十三 四十四 四十五 四十六 四十七 四十八 四十九 五十 五十一 五十二 五十三 五十四 五十五 五十六 五十七 五十八 五十九 六十 六十一 六十二 六十三 六十四 六十五 六十六 六十七 六十八 六十九 七十 七十一 七十二 七十三 七十四 七十五 七十六 七十七 七十八 七十九 八十 八十一 八十二 八十三 八十四 八十五 八十六 八十七 八十八 八十九 九十 九十一 九十二 九十三 九十四 九十五 九十六 九十七 九十八 九十九 一百

有 極 川 御所 様
御 用 之 御 所 中

今 之 通 御 所 日 久 矣
内 務 省 一 二 三 四 五 六 七 八 九 十 十一 十二 十三 十四 十五 十六 十七 十八 十九 二十 二十一 二十二 二十三 二十四 二十五 二十六 二十七 二十八 二十九 三十 三十一 三十二 三十三 三十四 三十五 三十六 三十七 三十八 三十九 四十 四十一 四十二 四十三 四十四 四十五 四十六 四十七 四十八 四十九 五十 五十一 五十二 五十三 五十四 五十五 五十六 五十七 五十八 五十九 六十 六十一 六十二 六十三 六十四 六十五 六十六 六十七 六十八 六十九 七十 七十一 七十二 七十三 七十四 七十五 七十六 七十七 七十八 七十九 八十 八十一 八十二 八十三 八十四 八十五 八十六 八十七 八十八 八十九 九十 九十一 九十二 九十三 九十四 九十五 九十六 九十七 九十八 九十九 一百

右 記 之 通 御 所 御 所 様 依 之 御 所 中
新 倉 御 所 様
御 所 中

一中之日

三傳之左

於中之日西間有左之流柱對大我助也今於
之通而許容之也遠不疑有方許而許
也中上之流許菓子一感也

印被部上
金 五人

右也 是村小照吹卷子 延三也 云扱一事

十八日

壬寅 雨

伴 齋 寺

一 權井宮坊官寺家法良來狀

所立冥法座根由被換身法座復中

也立冥代以後並立也成也

也

一 仲宮椽今日即對面
仰身山出礼氣上

城多圖書

十九日

癸卯

伴与守

一 附武家頭五戸田大和守來狀

大樹掾明十九日京地也及逢大坂城

詰為城以所松平越中守中越中

二月十日

因廣

一 此節為向
市探攝系昇

織田文吾

二十日

甲辰晴

武部少丞

一 禁中奏者所

河使 伴豫守

鮮輜

沙尾

一折宛

中務卿宮御方

帥

宮御方

右大臣今日御精進解身御進朝

弘化宮之節道

一文聚院宮依御拜月龍光院御豫守

為御代書系向御奉華御傳例

一禁中執次後進也書系御奉

御用之儀間只今非藏人只法系私

議奉勢堀川直之御傳何又書上

二ノノ

一御代書系向御奉華御傳例

一非藏人只今 御奉 式部丞

右西御書系上同今御西書系

御上御列也御傳進御

本月七日觸穢限之事

同夜子刻改火之事

御殿及之也後聖陽宮之事御傳進

御代書系向御奉華御傳例

御承知也書系御奉

一再非藏人只今 御使 式部丞

御傳進之旨御列御傳進

御代書系向御奉華御傳例

御代書系向御奉華御傳例

一 初平清考之少例の註上
而之注の少例の註上

羽倉信春守

一 紀伊中洲之

使志 板本之流

了り不是結村の火之御為の中之舞所使
是向古の移抄の註上

一 入夜亥刻迄は南禪寺の門内農家四男の
新儀依之由仕之書

武蔵左衛門 岸内記 飯田左馬

永野物集也 加茂清守之昇降

山田静男

廿一日 乙巳

晚景雨

武部少丞

一 稽宮所方 稽宮所方 稽宮所方 卯申刻

卯申門 卯申別殿 卯申成河系 卯申歩行 卯申

供申書 卯申之 卯申小膳 卯申結太と岸右系

武蔵左衛門 卯申之 卯申例 卯申供梅申刻 卯申

意卯申申刻

意卯申之 卯申大之付

稽宮所方 稽宮所方 卯申合申之 意卯申

稽宮所方 卯申向申之 致一 意卯申之

一糸 反

安藤按磨所
之七州府之江戶行儀之時
京儀之時
京親所攝壇之事

一 所書関を不之記

二千二

此洋寄

一 附致家より来た古樹極所の表

表の表の表の表の表の表の表の表の表

一 傳書矣月書紙々々々々々の信括如反

如右
如右
如右

掃磨屋万了所

古者背梅川之書也又此信封之書之書
此の古者背梅川之書也又此信封之書之書

右字家同日及別々付立る所被之
御下付立る者三月並立る家より
同列 東成郡天守村なる地場山所
母波屋利所之用を立る中付録付
控打立お治る 与立る一立る中
お立る所も若くは立る所も同被録
付控打立お治る所及由控打
立る所も立る所も立る所も立る所
お立る所も立る所も立る所も立る所
立る所も立る所も立る所も立る所
立る所も立る所も立る所も立る所

二月

二年三月

張海舟

尾張赤松之殿 御度 尾張赤松

申着料
羽之重

重三郎
羽之重

右字御出仕守為御款の内之御進
申下御出仕守為御款の内之御進

申下御出仕守為御款の内之御進

申下御出仕守為御款の内之御進

那之之之之之 每之 之之之之
以之之之之之 之之之之

附或或之田之之之之 之之之之
之之之之 之之之之 之之之之
之之之之 之之之之 之之之之
之之之之 之之之之 之之之之

112-112
之之之之 之之之之 之之之之

二十四日 戊申 晴 伴錄守

一 楊本中納言殿 出恭

過白御出仕之為之也 出恭 中上

一 尾外 使者永田益衛

元式掾 太右納言掾 自持酒掾
即卷中掾

慈明院宮御方之圓行忌也 相為 出追慕

之福也蒙恩之由依乃由貴拜而便之
此作進上事

一 九條殿

内使宇卿作誓書

大納言殿以別

勅除服出仕

作別上出候

聽之

作進上事

一 飛鳥丹度

使 永田數馬

觸書持參也

口上出覺

來廿七日夜子時觸祿限以方之
火暫也 作付可成上事

二月廿四日

外之寺通去其一日白泉涌寺惣門元之通
此之寺傳子孫守之人入此寺中來

寺別記

一 附武家頭五戸田大和寺來仕所用物來着

之寺中來

一所式松平越中守役宅下 即便岡村小膳
所用物為清和寺名物也此寺于二百餘年

或急請云歸

一 明齋院殿内忌日奇

内代香岩内記

一 戸田大和守来状

昨日申云此用物来在云日宿次后云

右箱向日辰部云云新云如松例文

中束

二千五百晴午後雨 弘治守

一 由云昇云余総子記

[Faint bleed-through text from the reverse side of the page]

[Faint bleed-through text from the reverse side of the page]

二十七日 辛亥 晴 伴与与

一 中務卿官御方年森出御門 龍光院占出泰
諸供奉青士三人 右京宮侍方近
飯田方馬方内記式部少丞至 餘如
例 意 御申出林

御齋物御拜古書院 齋茶菓子等上

意所之御寺所十念寺上御立寄御山休内茶菓子
右京殿之儀也 妙膳堂院官御方 牌立御方
内奉侍之奉立御方 右京殿也 内持侍 右衛門大尉

Handwritten text in a cursive style, likely a list or notes, located on the right page of the notebook.

Handwritten text, possibly a date or a specific entry, located on the right page.

Handwritten characters, possibly a title or a specific entry, located on the right page.

Handwritten characters, possibly a title or a specific entry, located on the right page.

Handwritten characters, possibly a title or a specific entry, located on the right page.

Handwritten characters, possibly a title or a specific entry, located on the right page.

Handwritten characters, possibly a title or a specific entry, located on the right page.

Handwritten characters, possibly a title or a specific entry, located on the right page.

Handwritten characters, possibly a title or a specific entry, located on the left page.

Handwritten characters, possibly a title or a specific entry, located on the left page.

一 馬丸結尾及 使 長 彫 勇

故一信及ありしりしり高由我中
尋信くくくくくくくくくくくく
くくくくくくくくくくくくくく
くくくくくくくくくくくくくく

附之馬家戸田ちねり来状中くくく
寸片の糸とくくくくくくくくく
信信信信信信信信信信信信信
其の中執役士に信信信信信信
津用くくくくくくくくくくくく

此の糸根毛くくくくくくくく
信くくくくくくくくくくくく

二日 子 公

一 非 熟 人 員 或 熟 人 員

是より至及由くくくくくく
中務あつた除服津由ははは
長あつた信信信信信信信信

一 同 氏 人 中 役 員 人
除服由はははははははははは

方由法中事... 信由歌
一 出由... 事... 上

奉 倉橋友

一 系橋政政、 津使 北 淨守

除服由... 仕... 長... 事... 事... 礎

一 准后由事、

曰 子安 大と

一 九... 及... 法... 事... 不... 再... 治... 事... 補... 事... 奉... 状
合... 急... 事... 及... 令... 致... 出... 奉... 曰

且... 漸... 不... 如... 他... 人... 出... 而... 会... 事... 奉... 状... 奉... 曰

一 廣橋由納之友 出

其... 母... 母... 乃... 夜... 盡... 死... 事... 依... 事... 子... 曰
似... 下... 事... 子... 曰... 有... 報... 在... 混... 釋... 曰... 又

一 孫... 子... 井... 中... 納... 之... 友... 奉... 奉... 事... 奉... 状

其... 母... 廣... 橋... 故... 友... 乃... 友... 孫... 事... 奉... 曰... 夜... 盡... 死... 事... 依... 事... 子... 曰
去... 事... 子... 曰... 或... 事... 通... 似... 服... 事... 奉... 曰... 又

一 子... 子... 曰

一 或者路の好友使

牙中月日光例幣出と申すは
長き事しは所出磁石と云ふ事

二月二十日

一 東和影を宿友との事は

由云ふ事主屋前門の事は
要々之交鳥丸通の地へ修建事
は身法向の事未日事と云ふ事

入夜亥時

二月二十日

一 其分中執次主山に濃かふ事は

御用之の事方且と云ふ事
申す事根淺事と云ふ事
仍に入事

二月二十日

一 中勢の事は

去山に濃か

と云ふ事

法寺事の中

御言極

法寺事の中一日事

一 形勢の事

去山に濃か

提及事の中

来月二日刻 踐作後 齋
軒年始 齋中 齋中 齋中
津 齋中 齋中 齋中 齋中

齋中 齋中 齋中 齋中 齋中

九條 齋中 齋中 齋中

齋中 齋中 齋中 齋中 齋中

一 何事

事

廿九日

癸丑 曇

式部少丞

一 平松甲斐守 齋中

昨夜 齋中 齋中 齋中

一 齋中 齋中 齋中 齋中

齋中 齋中 齋中 齋中

一 齋中 齋中 齋中 齋中

齋中

一 武志山 齋中 齋中 齋中

正五位下 禮部

勅許 尚書 禮部 正五位下

正五位下

一 橋本少將 左

使 中 治 外 記

正四位下 藤原

宣下 山 河 原 隆 行 權 左 衛 門 少 輔

一 賀陽宮

山 下 如 羽 守

東 山 河 原 隆 行 權 左 衛 門 少 輔 山 河 原 隆 行 權 左 衛 門 少 輔

山 河 原 隆 行 權 左 衛 門 少 輔

一 廣橋大納言 左

山 河 原 隆 行 權 左 衛 門 少 輔

山 河 原 隆 行 權 左 衛 門 少 輔 山 河 原 隆 行 權 左 衛 門 少 輔

山 河 原 隆 行 權 左 衛 門 少 輔

一 鳥井中納言 左 衛 門 少 輔 山 河 原 隆 行 權 左 衛 門 少 輔

山 河 原 隆 行 權 左 衛 門 少 輔 山 河 原 隆 行 權 左 衛 門 少 輔

山 河 原 隆 行 權 左 衛 門 少 輔

一 鳥丸侍從 左 衛 門 少 輔 山 河 原 隆 行 權 左 衛 門 少 輔

山 河 原 隆 行 權 左 衛 門 少 輔

山 河 原 隆 行 權 左 衛 門 少 輔 山 河 原 隆 行 權 左 衛 門 少 輔

一 町守 左 衛 門 少 輔 山 河 原 隆 行 權 左 衛 門 少 輔

山 河 原 隆 行 權 左 衛 門 少 輔

山 河 原 隆 行 權 左 衛 門 少 輔

一 林 中 左 衛 門 少 輔 山 河 原 隆 行 權 左 衛 門 少 輔

議奏の勢中院後口指し合創又高平
返す少例也

一 非為人にも 張市 式部少丞

一 所報并 孫如の者より 堀川 三位左衛門少丞

一 別當の通河一列の行符連 根古通の勢

一 少承知より仰上段より上

一 従来月三日節期可為

一 例の通の事

右為殿の上段内儀殿中上并如陽高

一 右の事所符連の字如御事少承知の事

返す少例也

一 再非為人にも 孫市 同 人

一 所連の通河一列の行符連

一 所當の通河留守の事如仰上より

堀川三位左衛門少丞

一 昨日陰服の仕被 仰事より仰上より

一 大伴 日付作事より仰上

一 心 自然の事然る

一 中務の事陰服の仕被 仰事仰上

一 仰事仰上より仰上より

1. 高麗有... 高麗... 高麗...
2. 高麗... 高麗... 高麗...
3. 高麗... 高麗... 高麗...
4. 高麗... 高麗... 高麗...

1. 高麗... 高麗... 高麗...
2. 高麗... 高麗... 高麗...
3. 高麗... 高麗... 高麗...
4. 高麗... 高麗... 高麗...

三十日 甲寅 雨 侍与守

一 准后御方 御使式部丞

生丁由心 一打

過廿八日御精進解存送

去月廿八日 官所方所詳忌等付之御進公事也
以受直日内之廣務家打合之上由治定
此事事也

一 戸田大和守 使者松山鎮去郎

御古刀 一腰

御馬 代報平身一足

先被

禁裏附頭云侍 御付侍為出礼

目云之通教之上侍

一 中宮寺官 御使 因中采女

慈心院官 慈明院官 御年 圓

御法子身出備物出移抄 御進下
事

一 德大寺家物加波丸馬助來狀

申納言取去在八日正二位 新皇

宣旨下云々以上

一 中納言 宣旨下云々以上 國司 武部 武部 武部

一 中納言 宣旨下云々以上 國司 武部 武部 武部

一 中納言 宣旨下云々以上 國司 武部 武部 武部

一 中納言 宣旨下云々以上 國司 武部 武部 武部

[Faint, illegible markings on the left page]

[Faint, illegible markings on the right page]

