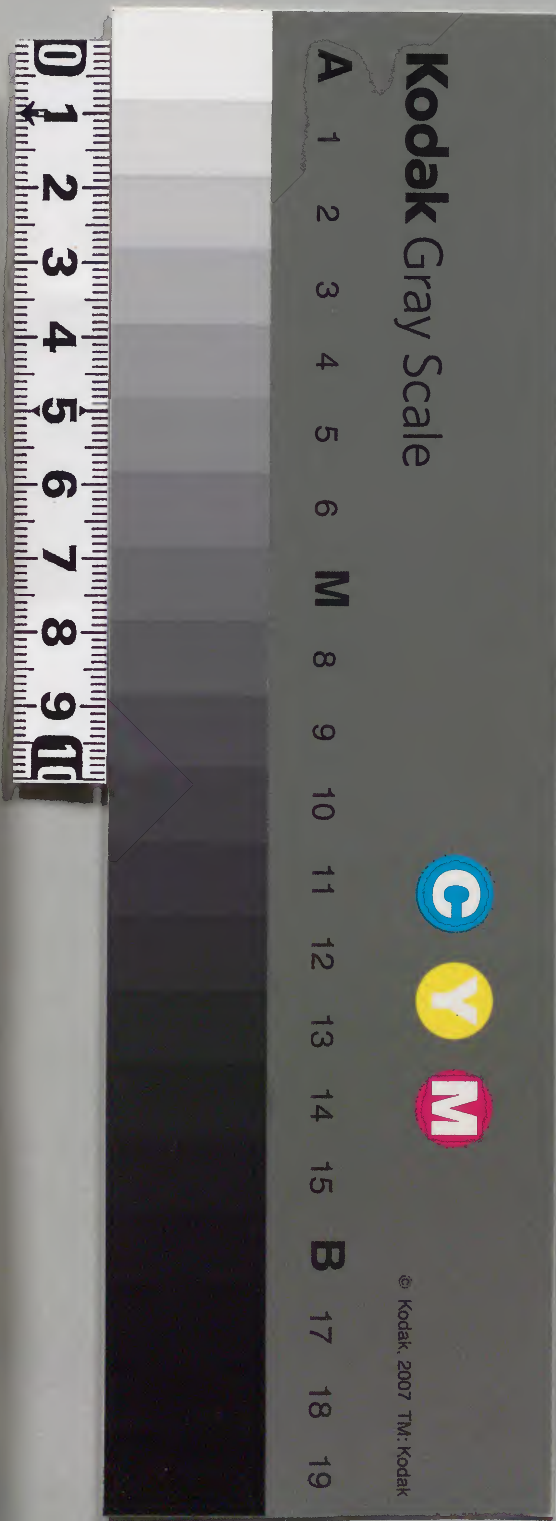




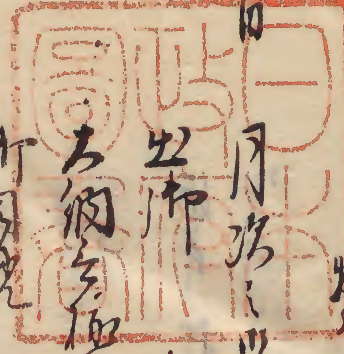
内閣文庫			
一五	和		
番號	和	15860	
冊數		14 ( 6 )	
函號		164	34



糊などで貼り付けられている部分がめくれない箇所あり  
綴じ部(喉部分)の文字など開きが不鮮明な箇所あり



朔日



二月

月朔... 浅草文库



出所

所同見

右網...

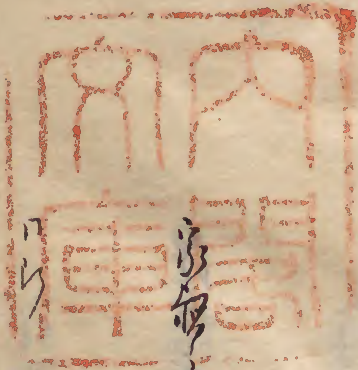
入中長

岸

浅草文库

御書院

入...



所同見

物...



全抄本中如外

全抄本中如外

江平 押正丹正

口 十正

口 五款後二正

張中平如外

江平 押正丹正

江平 押正丹正

江平 押正丹正

口

一柳年人

尾桐長生信

江平 押正丹正

物中 信守

為代水井丸海

江平 押正丹正

織田 信長

中平 修平

江平 押正丹正

江平 押正丹正

湯 治 如 外

江平 押正丹正

江平 押正丹正

竹中 平太夫 如 外

江平 押正丹正

江平 押正丹正

江平 押正丹正

江平 押正丹正

江平 押正丹正

江平 押正丹正



口り

竹千代極心也  
四注

竹千代極心也  
四注

竹千代極心也  
四注

竹千代極心也  
四注

竹千代極心也  
四注

竹千代極心也  
四注

竹千代極心也  
四注

竹千代極心也  
四注

竹千代極心也  
四注

二宮廣度

出流治部

尾澤廣成

河田守

河田守

河田守

河田守

河田守

河田守

河田守

河田守

河田守

河田守

河田守

河田守

河田守

河田守

河田守



白津綱一石

三加沙山 竹宮  
山所産之石 以用は之也

去後山岡身

河内之権

新藤草席

花子草

少津草

山溪草

治田草

山溪草  
大層草

六門草

治田草

山溪草

入河之席 山溪草

河内草

山溪草

治田草

三加沙山 竹宮  
山所産之石 以用は之也

河内之権

山溪草

治田草

右之草 山溪草

河内草

山溪草

治田草

山溪草



口

布色浮厚与皮以皮厚

夏各一圃

材如 竹节布下

竹节布下

右全片人... 皮厚

竹节布下

竹节布下

竹节布下

竹节布下

竹节布下

竹节布下

竹节布下

竹节布下

竹节布下

竹节布下

水地... 竹节布下

竹节布下

竹节布下

竹节布下

竹节布下







音

竹志振 竹志生 竹志流 竹志舟 竹志移 竹志以 竹志  
竹志中 竹志信 竹志以 竹志若 竹志以 竹志年 竹志若 竹志年 竹志元  
竹志以 竹志以 竹志以

竹志流 竹志以

竹志甲 竹志乙

竹志丙

竹志丁 竹志戊

竹志己 竹志庚 竹志辛 竹志壬 竹志癸 竹志甲 竹志乙 竹志丙 竹志丁 竹志戊 竹志己 竹志庚 竹志辛 竹志壬 竹志癸

竹志子 竹志丑 竹志寅 竹志卯 竹志辰 竹志巳 竹志午 竹志未 竹志申 竹志酉 竹志戌 竹志亥

竹志子

竹志丑

竹志寅

竹志卯

竹志辰

竹志巳

竹志午

竹志未

竹志申

竹志酉

竹志戌

竹志亥 竹志子 竹志丑 竹志寅 竹志卯 竹志辰 竹志巳 竹志午 竹志未 竹志申 竹志酉 竹志戌 竹志亥

竹志子

竹志丑

竹志寅

竹志卯

竹志辰

竹志巳

竹志午

竹志未

竹志申

竹志酉

竹志戌

竹志亥

竹志子

竹志子

竹志丑

竹志丑

竹志寅

竹志寅

竹志卯

竹志卯

竹志辰











右

海内之河人天

四書院著

水牛舟

右之流所生者

柳

仙名所

二系所

可

後

水

仙名所

智

日

後

流

竹

柳

有

音

中

右

所

四

馬

山

出

之

水

四

中



少人以此命多力之係

中山控方

石給 御前 法

以右身給金銀紙

負用性之他

有書場白紙調在事以

窪口公命

右段次之方

知屋新四三

右身給 法身之

柳原信方

右身給 法身之 以列在 侍屋之

法身

鬼占方 麻

七日

源通

四

叶

是尺

右身給 法身之 以列在 侍屋之

右身給 法身之 以列在 侍屋之

叶

以右身給金銀紙

叶

叶

五月廿七

右身給 法身之 以列在 侍屋之

右身給 法身之 以列在 侍屋之

葉

八



此之

川邊

江邊

有以并命公板本也後及之

不細之像乃 介

尚

亦齊 仔多及

湖邊

中山

中山

右之

湖邊

中山

右之病氣身那色以沒 即先

年人而 以也并及 浮及及及

性者之間

性者

小

湖邊

日

此之

日

一



山内氏

山内氏

古田半平

表方書

山内七三郎

二尾方書

中村十翁

因多脚

高田半平

表方書

山内氏

山内氏

山内氏

春怒

山内氏

山内氏

山内氏

山内氏

山内氏

山内氏

音

音



莫若同

三六

若田屋

什

中系

右之云加湖山

中系

日

場

井上

日 氏

右之云入

中系

中系

中系

湖川

中系

洋

中系

中系

藤

中系

中系

富

右之云

中系



十

四接除以根余逐四係

以從押人

佳聲書古高

布色下 法身古 根余逐四係 与 房 法身

去納之極身 介

行所間

三子

場川之聲痛

示於 山便海

右就海房 行同先

口係

以書從書以

水斗舟波弓

行布林少剛元

坐美有者

有善終

三何古也

右給 行布 法身

以若年 終身 法身

以書從書以

道身以 法身 法身

火若給之解

三子

以手初聲

以書從書以

右身 法身 法身 法身







于細之

痛後見

松平河原

口

口

堀内多丸

口

細川右近

細川右近

江本河原

細川右近

池田右近

江本河原

池田右近

池田右近

口

口

池田右近

一市一

池田右近

池田右近

池田右近

池田右近

池田右近

池田右近

池田右近

池田右近

池田右近

池田右近







宗氏

淨慈宗者

柿門入

淨慈宗者

右に在るは茶の湯

書付候

川島之居  
内多佛の世傳候

右に在るは浄土宗の宗師

浄土宗の宗師

浄土宗の宗師

浄土宗の宗師

浄土宗

浄土宗の宗師

浄土宗の宗師

浄土宗の宗師

浄土宗の宗師

浄土宗の宗師

浄土宗の宗師

浄土

浄土宗の宗師

浄土宗の宗師







石山善以  
三向在也水屋法

川右流善以  
水牛舟皮之流

出收得善以  
三向流善以

右給 所善以流

竹屋善以

信流善以

交智善以

菅原流善以

出收得善以

三向流善以

中善以流

杉平流善以

娘善以流

杉平流善以

家善以流

杉平流善以

口以

井上流善以

口以

本多流善以

口以

水屋流善以

口以

金平流善以

金平流善以

金平流善以

口以



全之并  
紛佳之并

張之并  
紛佳之并

口り

全之并

張之并

右段世之若川海綿

全之并

口

口

張之并

仙居湯所

口り對馬之端

抄年古居

口り物付之端

抄年古居

抄年古居

抄年古居

井上内區

井上内區

抄年古居

抄年古居

抄年古居

口

抄年古居

口

抄年古居

抄年古居

抄年古居







山吹之洞

入舟之洞

山吹之洞

山吹之洞

山吹之洞

山吹之洞

山吹之洞

山吹之洞

山吹之洞

山吹之洞

山吹之洞

山吹之洞

山吹之洞

山吹之洞

山吹之洞

山吹之洞

山吹之洞

山吹之洞



〇 〇 〇 〇 〇 〇 〇 〇 〇 〇 〇

源之原寺

仙波寺

上原寺

植村寺

太原寺

杉本寺

三木寺

伊波寺

市原寺

笑寺

赤松寺

竹園寺

花野寺

河津寺

落山寺

源寺

初寺

石原寺



三頁一書文

七書古今

山中

刑令

古河

考

松

二

卷

四

山

日

松

竹

小

儒

人

修

四

上



尾張及四具山七夜  
亦往後方  
亦往後方  
亦往後方

銘酒  
二十口

尾張中納言  
池田源氏

亦往後方

亦往後方  
亦往後方  
亦往後方

亦往後方  
中納言  
亦往後方

亦往後方  
亦往後方  
亦往後方

亦往後方

亦往後方

亦往後方

亦往後方  
亦往後方  
亦往後方

亦往後方

亦往後方

亦往後方

亦往後方

亦往後方

亦往後方

亦往後方

亦往後方

亦往後方

亦往後方



茶

山手流書法

元田備後守

山内信康

松平定房

右之儀申一山内備後守

權大守

山内所出持  
重光守子

西尾吉次郎

竹原守

右之儀申一山内備後守

茶

右之儀申一山内備後守

權大守

右之儀申一山内備後守

山内備後守

口内守  
中法守

山内備後守

山内備後守

一任  
山内備後守

右之儀申一山内備後守

山内備後守

茶

山内備後守

山内備後守

山内備後守



昔

新記

浪之石

三向春思

三向春思

右之云

竹拂而居代少

少之云

此處

刑部

竹千代

子之持

月之

右之

紀海

右二

上度

松手

口

松手

右之

右之

右之

右之

右之

昔

昔



海

上院有明子二時不獲豫設中

南

御春并左與右房

河生吉院 岸 山 河宮四五

上院有

園青

中智在備  
誤符与  
松平延与

有島與  
松平龍与  
松平与与

河生吉院  
松平年人  
加多延与

朔

月次亦礼方 西表

出所 御目元

全島代生也

初月御目元

松平久業

将目元亦礼

松平甲斐与

初月御目元

松平右近

屋座子御目元

松平左衛門

御目元

松平信邦

牛如御目元

男子御目元  
吉古亦与御目元

右御目元  
吉古亦与御目元



少清子

非為

以細之梅

少清子

一美三門

少清

系新六節

富修地志

日中少清

且六節

于細一六

少清流海

右少清

御目見之帝 松平之持 彦右衛門 是之

瑞子之海 彦右衛門 松平 彦右衛門 瑞子之持

白之柳 彦右衛門 瑞子之持 彦右衛門

右少清 彦右衛門 瑞子之持

少清 彦右衛門

叶存之

少清

少清

少清

右田之節



右之口在乃中川節

御前命多村島守為以磨為入也(口)

口

控去同

海表無

十女表以

口

女表之

川村新六

御前命

新田

大

如

桂村

初

右

海

新

江

江口

派

樋口

山

山

口

五







半一世之... 存色... 以...

以休... 舊... 口...

旧... 二...

多... 依... 女... 依... 依...

上...

松...

全...

松...

日...

松...

清...

松...

山...

多...

松...

福...

松...

在...

松...

弓...

細...

山...







山形中根上内記

字子

二石依

岩久志音依

子音

山形石原上内記

口

二石依  
山形石原上内記

古後志音依

源音

山形石原上内記

口

二石依

中山之島依

全音

山形石原上内記

口

山形石原上内記

水舟初音依

之依

山形石原上内記

字子

山形石原上内記

斗力三内依

松音

山形石原上内記

山形石原上内記

山形石原上内記

松音

山形石原上内記

字子

山形石原上内記

山形石原上内記

新音

山形石原上内記

字子

山形石原上内記

山形石原上内記

音

山形石原上内記

字子

山形石原上内記

山形石原上内記

文音







青

張氏接取  
叶傳引

石公 以之為言 存自分紙 清海之也 東海寺

之龍年一

以若年 彭風極秋

山文子  
三毛海濱

右之方 登極以加收其二月と之五而之

口席

以本流書

右之 一以之 亦川名 沙如之 言 村為 以

為 登 受 之 亦 言 守 勢 去 情 皆 以 極

源 獨 間

尾波中納之屋屋之

以 廿 東 寺

以 如 外

右之 以 服 介 亦 一

上 以 是 出 亦 亦

如 亦 亦 亦 也

右二 以 亦 插 扇 房 日

三 花 池 邊 寺

如 亦 亦 亦 亦

以 亦 亦 亦 亦



音 介

松平出雲守

安土

松平伊藤

三河

松平伊藤

三河

松平伊藤

右色部

西尾

大納言

墨印

墨印

入辰

山崎

田原

北

西

右色部

上

三河

右色部

松平

松平

三河

右色部

松平

右色部



七日

岩手縣内

時辰三

死地

小築

右之部

河内

中務

源

徳市

竹

三

酒

三

石

中

不

池

石

岩手縣

山

新

八日

右之部

中務

高

河

源

後

山

新

石



一 位極少度受海書

長谷川重信

西五表少書

三 法軍書

少中書少書

二 元表少書

一 三以抄少

書法抄少書

仙傳書法抄

田  
表少書

右 書 法軍少 西元法軍少 法軍少

尚日

御在行 右 尚書少書

月法 攝秋 林石 助 少書

法少書

書法抄少書

一 物門少書

少書抄少書

一 枯山書少書

少書抄少書



音

...

...

...

...

...

右...

...

...

...

...

...

...

...

...

...

...

...

...

...

...

...

...

...

...

...

...

...

...

...

...

音



水白書院録

松平信房

伊達政宗

太田丹次郎

三浦高直

物中内膳

水原元辰

菅正之

北条時宗

菅正之

廣瀬長綱

菅正之

菅正之

堀越公成

金田元兵衛

右色録に依りて其の事を知るに

之補記に依りて

山吹

山吹

池田左門

山吹

山吹



中身出性

三枝源前

花信房古信

口出書信之

永丹三内

影

河部同路

石

法中身出性

燒

水信押

音

正統年

音

音

御身

西

月次

出所

右納

出所

御



跡子成度七段五分  
上段少段地七段五分

跡子成度七段五分  
上段少段地七段五分

跡子成度七段五分

尾張津洲之度段

跡子成度七段五分

跡子成度七段五分

跡子成度七段五分

跡子成度七段五分

跡子成度七段五分

跡子成度七段五分

跡子成度七段五分

跡子成度七段五分

丁綱一石

跡子成度七段五分

丁綱一石

跡子成度七段五分

跡子成度七段五分

利根地成度七段五分

跡子成度七段五分

跡子成度七段五分

跡子成度七段五分

跡子成度七段五分

跡子成度七段五分



上原白子

三浦信房

乃一 下原信房

高橋信房

清田彦房

口本守子

〇 堀田彦房

社田信房

〇 仙石彦房

後生守子

〇 有馬守子

松本彦房

〇 大原守子

石原守子

〇 植村彦房

中野彦房

右原守子

〇 大津守子

三浦守子

〇 池田彦房

金田彦房

〇 有馬彦房 彦房守子 彦房守子

〇 彦房守子

〇 彦房守子 彦房守子

彦房守子

彦房守子

〇 彦房守子

彦房守子



十七

江原

紅雲山 河宮

河原代古系更度

御座之間

三加山  
河原代古系更度

石之輪河原

河原之間

山北原更度中根更度

三石

新田原更度

新田原更度

山北原更度

山北原更度

十八

西原山北原更度

紫田原更度

中根更度

松平原更度

神保原更度

山北原更度

三田原更度

山北原更度

山北原更度



日中根三月終書

右給 御系之終書

夏著書

此性根三月終書

右給書

之系

右給書

中

御口對書

右給書

去九月印事終  
此六月降終  
少使・右書

源・右・右書  
右書

中根書

右給書

五

右書 御系之終書

次上之書 御系

夏著書

尾張中根三月終書

右給書

右書 御系之終書

右書 御系之終書







中根 一

口根

中根 二

口根

中根 三

口根

中根 四

口根

中根 五

口根

中根 六

口根

口根

中根 七

中根 八

口根

中根 九

口根

中根 一〇

口根

中根 一一

口根

中根 一二

口根

中根 一三

口根

中根 一四



古き間

其傍に池い古井と郭跡

三橋久閑

古き御所跡

古御所跡 井古井古

古御所の如

御止宿り地古御所跡

御所跡

古御所跡

古

古御所跡

古御所跡

古御所跡

古御所跡

古御所跡

古御所跡

古御所跡

古御所跡

古御所跡

古御所跡

古御所跡

古御所跡

古御所跡

古御所跡

古御所跡

古御所跡



竹千代様より

御返り

市川幸次郎

吉屋五郎

五郎右衛門

四月廿四日

水谷重吉

右様 行末

半平次郎

五郎右衛門

三山安次郎

右様 五郎右衛門

御返り

新巻

五郎右衛門

市川

市川

右様 市川

市川

市川

市川

市川

市川

市川

市川

市川



吉原

大工

川端

江戸

吉原

大工

川端

江戸

吉原

大工

川端

江戸

吉原

大工

川端

江戸

右に吉原の町並みと大工の職人

の活動の様子が描かれています

吉原

大工

川端

江戸

吉原

大工

川端

江戸

吉原

大工

川端

江戸

吉原

大工

川端

江戸

吉原



波方

...

...

...

右部... ...

...

...

...

文字...

喜

...

...

...

...

...

...

己三月

喜

...

...



廿九

右... 廿九

...

...

右... 廿九

...

...

...

...

...

廿八

...

...

...

...

...

...

...

...

...

...



朔日

二月

月夜

出所

入所表

沙月見

所

春

...

...

...

二

...

所

...

...

...

...

...

...

...

...



丁細一石

三品山  
山ノ下

ワリ

山ノ下  
山ノ下

今石

増田  
室七

山ノ下

山ノ下

山ノ下

山ノ下

山ノ下

山ノ下

山ノ下

二

山ノ下

山ノ下

山ノ下

山ノ下

山ノ下

山ノ下

山ノ下

山ノ下

山ノ下

山ノ下

山ノ下

山ノ下

山ノ下

山ノ下

山ノ下

山ノ下

山ノ下



北石侯 藤井氏之印係 藤井十彦

右 藤井氏之印係 藤井

四石侯 藤井氏之印係 藤井

四石侯 藤井氏之印係 藤井

四石侯 藤井氏之印係 藤井

四石侯 藤井氏之印係 藤井

四石侯 藤井氏之印係 藤井

四石侯 藤井氏之印係 藤井

四石侯 藤井氏之印係 藤井

四石侯 藤井氏之印係 藤井

四石侯 藤井氏之印係 藤井

四石侯 藤井氏之印係 藤井

四石侯 藤井氏之印係 藤井

四石侯 藤井氏之印係 藤井

四石侯 藤井氏之印係 藤井

四石侯 藤井氏之印係 藤井

四石侯 藤井氏之印係 藤井

四石侯 藤井氏之印係 藤井

四石侯 藤井氏之印係 藤井



菅原清公

其

中表少子 横山河上高保

高上高

菅原清公

其

中表少子 菅原清公

菅原

口

其

日

菅原清公

菅原

菅原清公 菅原清公 菅原清公 菅原清公

菅原清公

菅原

菅 音

菅原清公 菅原清公 菅原清公 菅原清公

菅原清公 菅原清公 菅原清公 菅原清公

菅原清公

菅原清公

菅原清公

菅原清公

菅原清公

菅原清公

菅原清公 菅原清公 菅原清公 菅原清公



公為修教為苑

子王君不 松浦左邊

子之 石中鐵部

子君不 松井早人

子君不 吉山忠公而

子君不 勸公心丸

子君不 吾鞠友

子君不 伊奈進秀

子君不 酒依信房

子君不 石島忠信丸

子君不 松戸村舟

子君不 金島左門

子君不 美林市島舟

子君不 松田了助

子君不 西山忠公

子君不 江島忠信

子君不 松中忠信丸

子君不 八 守左信舟

子君不

子君不

子君不

子君不

子君不

子君不

子君不



計子五言

計子二言

七言

五言

五言

五言

右記此世能作也夫善言能化也

酒中五言

酒中七言

三言

後唐五言

後唐七言

德山五言

竹竿五言

可經五言

各為活法也

後唐五言

三言

中世五言

小倉五言

中世五言

三言

後唐五言

前唐五言

五言

五言

五言

五言

五言

五言



三石久

三石久

三石侯

口

三石君久

三石君久

口

三石久

三石久

三石侯

口

口

三石三石久

三石三石久

三石久

口

三石三石久

三石三石久

三石三石久

三石三石久

三石三石久

三石三石久

三石三石久

三石三石久

三石三石久

三石三石久

三石三石久

三石三石久

三石三石久

三石三石久

三石三石久

三石三石久

三石三石久

三石三石久



七百五

四百五

四百五

八百五

七百五

七百五

七百五

七百五

四百五

四百五

四百五

四百五

四百五

四百五

四百五

四百五

初唐公署

石門公署

三浦公署

行中書省

澧川公署

吳郡公署

侯丹公署

三石公署

臨江公署

行中書省

松年公署

廣水公署

桂村公署

杉田公署

五中公署

山口公署

行中書省

德島公署



〇

〇

〇

〇 〇 〇 〇 〇

〇

〇

〇

〇

〇

〇

〇

〇

〇

〇

〇

〇

石之角元出世地也

〇

〇

〇

〇

〇

行

〇

〇

〇

〇

〇

〇

〇

〇

〇

〇

〇

〇



後

他

言口極難

中極上角組

以平權西但

美

此

中

全

右之品品山 沙

右之品品山 沙

全

深

右之品品山 沙

源

此

右

全

源

此

右

全

此



田舎

城戸園部

田舎

細井繁考

田舎

後志野考

田舎

平門大端

田舎

手紙の巻

田舎

後志野考

田舎

林山考

田舎

右の行舟を多分道程上迄押

舟の行舟 田舎考 念出

田舎

田舎

命



音

石之匠中村口匠

石匠新部方

為方

水戸中村

大 稲屋南匠

藤 山匠

阿部匠

如 新部中

藤 新部方

中村

中村

中村

音

石匠新部方

石匠新部方

為方

水戸中村

中村

中村

中村



右名部色上総丹波指 沼津家解之宗達  
中津与下名部色内就内池合り七子名  
早又部色上 沼津与下 沼津与下 沼津与下

沼津与下

沼津与下

沼津与下

沼津与下

名

石尾沼津与下

沼津与下

沼津与下

沼津与下

沼津与下

沼津与下

沼津与下

沼津与下

沼津与下



左

右

中

下

上

字子

口 左 右

左 右

口 左 右

口 左 右

口 左 右

口 左 右

口 左 右

字子

口 左 右

字子

口 左 右

口 左 右

口 左 右

口 左 右

口 左 右

口 左 右

口 左 右

字子

字子

字子

字子

字子

字子

字子

字子

字子

左

右

中

下

上

字子

口 左 右

左 右

口 左 右

口 左 右

口 左 右

口 左 右

口 左 右

字子

口 左 右

字子

口 左 右

口 左 右

口 左 右

口 左 右

口 左 右

口 左 右

口 左 右



抄るに法儀

抄るに法儀

百五法  
少人子

三石

右部全法指家智日法其言四章一石  
乃也其言及上法指

抄る

日 集抄

抄るに法儀

法市法也

抄る

日 集抄

抄るに法儀

法市法也

抄るに法儀

抄る

日 集抄

抄る

法市法也

抄る

日 集抄



齋藤 剛

七在侯之御所

百島之御所

小丸之御所

一門 津之御所

一門 津之御所

一門 津之御所

日

沙(相)抄

少(子)抄

一門 津之御所

右有乃(之)門(之)合(之)經(之)路(之)御(之)所(之)也

山細(之)之(之)家

山法(之)花(之)御(之)所

百古(之)御(之)所

七(之)子(之)抄

一門 津之御所

一門 津之御所

右有乃(之)言(之)中(之)多(之)御(之)所(之)也



右の門外に書

内居りし方

山崎本所

右の門外に書 病氣を治すに 江守の四弟言

儀 亦如若 神沙而後 市一 秘矣 上 江守

乃分

居一

以手治之

以手起之

後名同撰

去山名存也

本多記何

亦手治之

特名同撰

後名同撰

今原山崎

以手治之

今原山崎

治山名同撰

以手治之

石門撰之

河津同撰

二毫治之

石門撰之

亦收初也

三白方治之

石門撰之 乃分

遊場

中園





張極移

叶極移

古之... 乃... 迎... 後... 乃... 乃...

少遷... 官... 乃...

若... 乃... 乃...

乃... 乃...

乃... 乃...

乃... 乃...

乃... 乃...

乃... 乃...

乃... 乃...

乃... 乃...

用入

同頃

他角

字控

宗音

宗氏

門利

音考



右之部... 小浜大池

四ノ丸

二梅原

海軍... 江内豊後

右之部

海軍... 以上...

海軍... 以上...

海軍... 以上...

尚

九日

左之部

海軍... 以上...

海軍

海軍

海軍

海軍

右之部... 以上...

海軍... 以上...

海軍... 以上...

日光准所

口 新客

物部



山崎

山崎

山崎

山崎

山崎

山崎

山崎

山崎

山崎

山崎

山崎

山崎

山崎

山崎

山崎

山崎

山崎

山崎

山崎

山崎

山崎

山崎

山崎

山崎

山崎

山崎

山崎

山崎

山崎



音

浪中板 寄書馬前 〇〇〇〇〇〇 〇〇〇〇〇〇

〇〇〇〇 〇〇〇〇〇〇

石 〇〇〇〇〇〇 〇〇〇〇〇〇

辰 〇〇〇〇〇〇

〇〇〇〇〇〇 〇〇〇〇〇〇

還 〇〇〇〇

〇〇〇〇〇〇 〇〇

〇〇〇〇〇〇 〇〇〇〇〇〇 〇〇〇〇〇〇

〇〇〇〇〇〇 〇〇〇

〇〇〇〇〇〇

〇〇〇〇〇〇

〇〇〇〇〇〇

〇〇〇〇年人

〇〇〇〇〇〇

〇〇〇〇〇〇

〇〇〇〇〇〇 〇〇〇〇〇〇 〇〇〇〇〇〇

〇〇〇〇〇〇〇〇〇〇

〇〇〇〇〇〇〇〇

〇〇〇〇

〇〇〇〇〇〇



右 那 色 屋 敷 口 留 手 市 子 場 所 元 迄  
二 子 取 立 門 入 迄 迄

口 所

菅 治  
右 山 屋 敷 口 迄

松 市 島 口 迄

表 集 事 年

加 左 門 入 迄

計 左 門 入 迄

右 色 屋 敷 口 留 手 市 子 場 所 元 迄  
源 場 間

三 井 口 迄

川 口 迄  
右 山 屋 敷 口 迄

小 山 口 迄

四 山 屋 敷 口 迄

右 色 屋 敷 口 留 手 市 子 場 所 元 迄

口 所

四 山 屋 敷 口 迄  
右 山 屋 敷 口 迄

三 井 口 迄

四 山 屋 敷 口 迄  
右 山 屋 敷 口 迄

右 色 屋 敷 口 留 手 市 子 場 所 元 迄

燒 方 間



表方書

五方山居七節

少書  
方山居七節

中村書

加多師

伴島七節

伴島七節

新井七節

新井七節

速水七節

速水七節

酒方七節

表方書

酒方七節

少和文助

厚代七節

表方書

山台七節

心流軒

心流軒



春夜

江中夜舟

少雨舟中

右山夜舟

舟中夜舟

舟中夜舟

舟中夜舟

舟中夜舟

舟中夜舟

右山夜舟

舟中

舟中夜舟

舟中夜舟

舟中

舟中夜舟

舟中

舟中夜舟

舟中

舟中夜舟

舟中

舟中

舟中夜舟



三

右の山

山を仰ぐ

山にありとて抄せり

右の山は山脈なりとて抄せり

山

山

山

山

山

山

山

山

山

山

山

山

山

山

山

山

山

山

山

山



右の...  
...  
...

...  
...  
...

全...  
...

全...  
...

右...  
...

叶...  
...

...  
...

口...  
...

全...  
...

右...  
...

右...  
...

全...  
...

常...  
...

右...  
...

津...  
...

平...  
...

口...  
...

大...  
...

口...  
...

久...  
...

河...  
...

口...  
...

戸...  
...

少...  
...

江...  
...

口...  
...

江...  
...



張如收

...

...

...

...

...

...

...

...

...

...

村松屋

...

...

...

...

...

...

...

...

...

...

...

...

...

...

...

...



焼火間

焼火間

口二

口二

口二

山居洞

山居洞

山居洞

山居洞

山居洞

山居洞

山居洞

山居洞

山居洞

山居洞

山居洞

山居洞

山居洞

山居洞

山居洞

山居洞

山居洞



作之

中

浪之

り

口

り

高尾

林

山

桐

高尾

林

山

高尾

林

山

高尾

林

山

中

口



口部

口部

口部

口部

口部

口部

口部

口部

口部

口部

口部

口部

口部

口部

口部

口部

口部

口部

口部

口部

口部

口部

口部

口部







山本 聖若

中子 聖若  
大子 聖若

長田 善行

加藤 大進

右之 母 聖若 長田 善行 加藤 大進

法名 聖若 長田 善行 加藤 大進

右之 間

聖若 聖若

法名 聖若

法名 聖若

法名 聖若

全印 聖若

りり

法名 聖若

法名 聖若

法名 聖若

法名 聖若

法名 聖若

法名 聖若

法名 聖若

全印 聖若

全印 聖若

右之 聖若



平石子鑑録

平石

石原島外

田中

山口

一平原

少村

山口

平石

平石

平石

全抄

但長而短中以外之并括別

山口

平石

平石

全抄

石原島外

平石

平石

平石

全抄



口名

...

...

...

...

平舟...

...

...

...

...

...

...

...

...

...

...

...

春

...

...

...

...

...

...



張字收  
徐陽丁年  
四男一姓  
竹馬正吉

官任兒

水戶中坊

右 御教諭沙兒、侍上

御座間

西左代官  
御教

右 御座 御教 侍上

御座  
御教  
侍上

御座

御座

秋元信馬

公世孫後与

与世孫後与

与世孫後与

御座

与世孫後与

御座

与世孫後与

御座

御座



口張子

張子  
仿張子

于類一子

三子  
三子  
三子

張子

御張子

張子

全子

和  
内張子

中川上房

張子  
張子

中川内張子

和  
和  
和

張子  
張子

和  
和

張子  
張子

張子  
張子

張子  
張子

張子  
張子

張子  
張子

張子  
張子

張子  
張子

張子  
張子

張子  
張子

張子  
張子



奉刺一名

御次一名

三羽子一名

御納戸一枚

予知一名

奉刺一名

御次一名

三羽子一名

御納戸一枚

予知一名

奉刺一名

御次一名

三羽子一名

御納戸一枚

奉刺一名

御次一名

三羽子一名

御納戸一枚

予知一名

奉刺一名

御次一名

三羽子一名

御納戸一枚

予知一名







之四

水六中抄屋本年路之七  
左也抄屋及一坂

信坂

京

水六中抄屋

中山抄屋

抄屋抄屋

信達抄屋

工信抄屋

古井抄屋

信物抄

抄屋抄屋

抄屋抄屋

信達抄屋

抄屋抄屋

抄屋抄屋

抄屋抄屋

抄屋抄屋

抄屋抄屋



右候之文場

園子坐部

丹後守

甲斐守

日向守

日向守

日向守

日向守

日向守

日向守

日向守

日向守

日向守

日向守

日向守

日向守

日向守

日向守



右

江分令山室中一少列産於上右後

山後

山後

山後

山後

山後

山後

山後

山後

山後

山後

山後

山後

山後

山後

山後







山内

永井三船

西尾

名付元五郎

洲崎

山内

芳村

中山

山内

松浦

本庄

石手

毎

西尾

三浦

山内

山内

山内



半合取

内河新仲

二層改

有年 修分

遊福間

之り

名西修程為先

操舟子夜節

廿四日

十七日

辰中列 水車山

河原川 水車山 遊所

十六日

卯中列 水車山 遊所

申中列 遊所

以法 遊所

上河原 遊所

杉手 遊所

川口 遊所

多手 遊所

遊所

遊所



...

口和尾方名

口

口和尾方名

右色山...

尾方

口二

...

口

...

口

...

右色山...

...

...

...

右色山...

...

...

...

...

...

...

...

十五日



此係子誠字

紀伊津島屋

伊予屋

水戸屋

右之屋一乃一羽衣

松岡

以修

二 歸信

元也右定教免位信

松尾屋

二 膳岡屋

永寛

藤沼

五子切之治

浪

江古屋

藤代屋

右之屋一乃一羽衣

川

水戸屋















元少集

以度安行空之者

全月者

一信極好之者

四信者

ハリ

中山者

幸甚  
有島者

小島者

右者 治行空也 治行空也 治行空也

右者 山并山也 山并山也 山并山也

右者 山并山也 山并山也 山并山也

右者

右者 山并山也

右者

山并山也 山并山也 山并山也

右者

右者

右者

山并山也

右者

山并山也

右者

山并山也

右者

山并山也



大島守貞

半子

三島守貞

三島守貞

三島守貞

三子

三島

三島守貞

三島

三島守貞

三子

三島

三島守貞

三島

三島守貞

三子

三島

三島守貞

三島

三島守貞

三子

三島

三島守貞

三島

三島守貞

三子

三島

三島守貞

三島

三島守貞

三子

三島守貞

三島守貞

三島

三島守貞

三子

三島

三島守貞

三島

三島守貞

三子

三島

三島守貞

三島



山江

石字之  
四字表  
江之

口

味

字  
字

石字之  
字  
石

字

石字之  
字  
木

字

字

字

字

字

字

字

字

字

遊  
同

字

石字之  
字  
少

字

石字之  
字  
招

字

石字之  
字  
山

字

字

字

字

字

字

字

字



百依  
之理

江中文字

是以前

一任福介書

若

三信  
少信

稻多助

斗吉

竹根

斗吉

字四信  
之信

信多助

斗吉

長

〇

字信  
之信

上中

斗吉

長

〇

大依  
少依

寺丹

下春

二丁依  
少依

信多助

長

斗吉

右

遊

右

三石

斗吉

口

三石

斗吉

斗吉



沙石女儀

印石儀

亦有  
右之圖凡以納之  
左之納之極言為  
右之納之極言為  
左之納之極言為

石中極言

右之極言

右之極言

右之圖凡以納之  
左之納之極言為

右之納之極言為

左之納之極言為

右之納之極言為

右之極言

右之極言

右之極言

右之極言

右之極言

右之極言

右之極言

右之極言

右之極言

右之極言

右之極言



望加錫

法南丸

酒井勝平丸

廿四初夜

清原宗元

易松丸

山本宗元

山本宗元

山本宗元

山本宗元

山本宗元

山本宗元

山本宗元

山本宗元

山本宗元

山本宗元

山本宗元

山本宗元

Faint bleed-through text from the reverse side of the page.

Faint bleed-through text from the reverse side of the page.







石山寺

石山寺 石山寺 石山寺

石山寺

石山寺

石山寺

石山寺

石山寺

石山寺

石山寺

石山寺

石山寺

石山寺

石山寺

石山寺

石山寺

石山寺

石山寺

石山寺

石山寺

石山寺

石山寺



口以

口以

二女子居子節  
物中其節

口以

坂尾活乃  
西物十節乃  
西尾五節乃  
美何年乃  
三子居子節  
康源通乃

美何其節  
依尔乃節  
西尾乃  
中付乃  
西尾乃  
三子居子節  
西尾乃  
三子居子節  
三子居子節  
三子居子節



り

右に云く年々少場多し以て月を減らすは  
少慶久より

右に書けし如く

尾造細多為子抄渡り及書集

端

昔は千名及書中

右に書けし如く

二月廿六

廿七日

所由書院

如く在替

中

甲

伊達

以年

信

松倉

小



分経初巻

師説中

横村

宗上

儒者

宗上

水戸

横浦

儒者

宗上

林石

横浦

儒者

宗上

堀

宗上

儒者

宗上

小出

宗上

儒者

宗上

左

宗上

儒者

宗上

三

宗上

儒者

宗上

砂

宗上

山

宗上

山

宗上

山

宗上

山

宗上

山

宗上

山

宗上



中山内務省

中山内務省

中山内務省

右部色紙終結分令出給

上使如多紀傳

白紙之程及

尾張内務省

右之尾張内務省

右之尾張内務省

其

日毎白札

出御 御用免

官位正礼

尾張内務省

張年

二与治史信

教身人正

田沼内務省

内白書院

上使如多紀傳

松平出雲守







口 " " " " " " " "

中奥の北  
古倉山崎  
中奥の北  
中奥の北  
中奥の北  
中奥の北  
中奥の北  
中奥の北

口 " " " " " " " "

中奥の北  
中奥の北  
中奥の北  
中奥の北  
中奥の北  
中奥の北  
中奥の北  
中奥の北



女伊子子

〃

三子子子

三子子子

〃

〃

〃

〃

沙屋屋

〃

〃

三白書

〃

女及丹

浪屋

中

〃

酒井

〃

山

樹

〃

三

〃

三

〃

里

〃

三



御給事

上布衣  
又引位之下

口口

口口

口口

御一司

三府子

錦衣衛  
紅衣衛

御給事

牛如之

芳信上

入御給事

寺子書院少侍

少進

少進

少進

少進

少進

少進

少進

少進

少進

少進

少進

少進

少進

少進



Handwritten notes at the top of the right page, including the characters '入' and '細'.

Handwritten notes in the middle of the right page, including the characters '水' and '舟'.

入河之節  
以廣解下

以流長門之方

水舟治江節  
治少舟子節  
布流江一節

果似

三何類掛

右  
河國之相候

口十

流津港島

芙蓉之方

花事

念之

中津内之方

口

中津内之方

山後

念之

筒舟之方

口  
舟之方



米子巻紙

全三反

巻紙

法永九八節

口

山五六節

巻紙

法永九八節

巻紙

右巻紙 中巻紙 法永九八節 山五六節 巻紙

巻紙

巻紙

法永九八節

全三反

巻紙

法永九八節

口

巻紙

巻紙

法永九八節

巻紙

法永九八節

法永九八節

口

法永九八節



口

張

瀧田久乃  
 西原厚乃  
 吉田忠乃  
 左田新乃  
 三浦隆乃  
 市川名乃  
 山崎平乃  
 栗原忠乃  
 高橋忠乃  
 左田新乃  
 大原九乃  
 右原忠乃  
 村井隆乃  
 南條忠乃  
 三浦忠乃  
 北原忠乃  
 山崎忠乃  
 山崎忠乃



口

口

右回り手  
接向

水  
口

口

口

左接梁

竹尾屋

美子屋

村屋

辻門

信田

柳井

山崎

経師

杉本

杉本探常

杉本

源川

口

加藤

口

門村



張江任及  
町屋跡あり

〃

〃

〃

張江任及  
町屋跡あり

〃

張江任及町のこ

〃 千代 〃

〃 〃 〃

〃

張江任及町のこ

〃

有  
〃

〃

中淵 杉島

〃

西尾 造子

〃

山崎 〃

〃

二 〃

〃

〃

張江任及町のこ

張江任及町のこ

張江任及町のこ

張江任及町のこ

張江任及町のこ

張江任及町のこ

張江任及町のこ

張江任及町のこ



廿九日

二月十日 申日

山右子紅包紙

今之方

右之日之河用情出也初日有為也

右之日之河用情出也初日有為也

口部

山右子紅包紙

山右子紅包紙

山右子紅包紙

山右子紅包紙

右之日之河用情出也初日有為也

右之日之河用情出也初日有為也

口部

口部

山右子紅包紙

山右子紅包紙

今之方

山右子紅包紙

口部

山右子紅包紙

口部

廿九日



音 存 係

二 音

二 音

音 存 係

石 色 水 音 存 係

