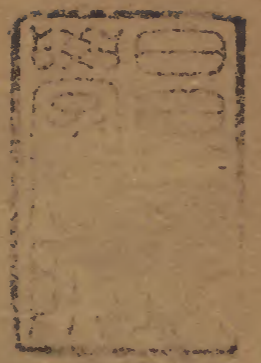


四書典林

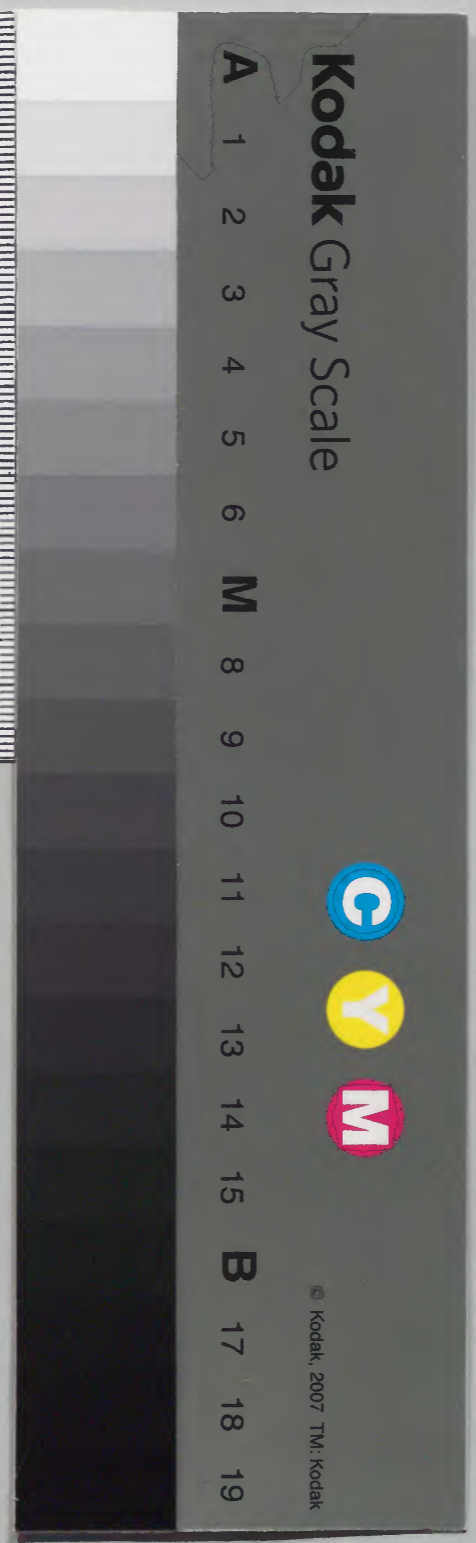
十九



漢	八	函	號	類
書	六	架	冊	冊
門	〇	函	架	冊
〇	五	架	冊	冊
五	〇	架	冊	冊
五	〇	架	冊	冊

漢	八	函	號	類
書	六	架	冊	冊
門	〇	函	架	冊
〇	五	架	冊	冊
五	〇	架	冊	冊
五	〇	架	冊	冊

內閣文庫	
番號	漢 8605
冊數	16 (11)
函號	277 138



四書典林卷十九 禮章文庫

婺源江永慎修新編

祭祀部

鬼神

精狀

繫辭傳精氣為物游魂為變是故知鬼神之情狀

鬼之

歸也

氣魄 祭義宰我口吾聞鬼神之名不知其所謂子曰

為野土其氣發揚于上為昭明焉蒿悽愴此百物之精也
神之著也囚物之精制為之極明命鬼神以為黔首則百
眾以畏萬民以服聖人以是為未足也築為宮室設為宗

既立報以三禮建設朝事燔燎瘴燕見以蕭光以報氣也
 薦黍稷羞肝肺首心見閉以俠鯢加以鬱鬯以報魄也
 氣謂虛吸出入者也耳目之聰明為魄君謂香臭蒿謂氣
 蒸出貌二端氣也魄也二禮謂朝事與薦黍稷也
 也見及見聞皆當為醜禘也俠鯢兩鯢醴酒也
 以形體謂之大以主宰謂消息
 消息况於人乎况於鬼神乎
 之帝以功用謂之鬼神
 依德左倍五鬼神非人實親惟德是依故周書曰黍稷非馨明德惟馨如是非德民不和神不享矣神所馮依將在德矣若晉取虞而明饗德禮器鬼神享誠天甲鬼神德以薦馨香神其吐之乎饗德神饗德享誠無常享享于克為徒禮運鬼神以為徒故事可守也徒如徒侶之誠
 不可不違乾文言大人與鬼神合其吉凶先天而天可久弗違天且弗違而况於人乎况於鬼神乎訶護文

鬼神訶護莫不寧伊訓古有夏先后方懋厥德罔幽有鬼
 神樂記明則有禮有天神山川鬼神亦莫不寧
 神樂幽則有鬼神天神人鬼春官凡以神仕者掌三辰之物以冬日至致天神人鬼以夏日至致地示物鬼以禴國之凶荒民之札喪三辰日月星猶圖也居坐也天人為陽冬至後祭之地物為陰夏至後祭之百物地示物鬼見
 之神曰魁禴除也魁音媯同魁禴音檜
 害盈福謙謙鬼神害事鬼敬神彙記夏道尊命事鬼敬神而遠之又周人尊禮尚施
 事鬼敬神而遠之尊神先鬼又殷人尊神率民以鬼神之會禮運人者
 鬼神之會

鬼

先鬼

表記殷人先鬼而後禮善盤庚註自成周以上皆嚴鬼神以經考之商俗為甚故盤庚特稱先后與臣民之祖父崇降罪疾為告右鬼漢藝文志墨氏右鬼右猶此因其俗之善而導之

載鬼

張之弧後說之弧一車先微鬼定定元城成周宋仲幾不

神其志

諸平士伯怒曰鬼謀繫辭傳人謀鬼鬼事檀弓卒薛徵於人宋徵於鬼

生事畢而

鬼享廟以鬼享之宗鬼餒左宣四子文曰鬼猶求

而魁雄

楚辭國殤身既死兮神不親表記鬼尊不靈其身

已死其為厲

也明年王寅余又將殺段也國人懼子產立

公孫洩及良止

以撫之乃止子大叔問其故子產曰鬼有所歸乃不為厲吾為之歸也及子產適晉趙景子問焉曰

伯有猶能為鬼乎曰能人生始化曰魄既生魄陽曰魂用物精多則魂魄強是以有精爽至於神明匹夫匹婦強死其魂魄猶能馮依於人以為淫厲况良霄儼邑之卿從政三世其用物也弘矣其取精也多矣其族又大所馮厚矣而強死能為鬼不亦宜乎

瞰室

揚雄傳高明之淫昏左

新鬼故鬼

詳祭類逆祀

神

不測

繫辭傳陰陽妙用易傳以妙神明天雅敬貴神左昭

九蔡墨曰有五行之官是謂五官實列受氏姓封為上公祀為貴神社稷五祀是尊是奉木正曰句芒火正曰祝融金正曰蓐收水正曰玄冥土正曰后土少皞氏有四叔曰重曰該曰脩曰熙實能金木及水使重為句芒該為蓐收

三

脩及熙為立冥世不失職遂濟窮桑此其三祀也顓頊氏
有子曰犁為祝融共工氏有子曰句龍為后土此其二祀
也五行之神為王者所尊奉窮桑少皞之號神姦又宣三
方有德也遠方圖物貢金九牧鑄鼎象物百物而為之備
使民知神姦故民入川澤山林不逢不若螭魅罔兩莫能
逢之若順也螭山神不若見嶽降天雅維嶽降神降左
獸形魅怪物罔兩水神不若上嶽降神生甫及申神降莊
三十二有神降于莘內史過曰國之將興明神降之監其
德也將亡神又降之觀其惡也虞夏商周皆有之號公使
祝宗史享焉神賜之士田史噐曰號其亡乎國將興聽於
民將亡聽於神神聰明正直而壹者也依人而行號多涼
德其何土馮依左僖五神所馮誠感天禹謨至誠感神懷
之能得馮依左昭二十神怒誠感物曰誠懷
柔周頌懷瀆神少儀男神怒左昭二十神怒民痛無投於心神吐詳鬼妙
柔百神瀆神瀆神

萬物說卦傳神也者妙守山川魯語山川之靈足以桑林

見左襄十宋公以桑林享晉侯于楚工舞師題以旌夏晉

日我辭禮矣彼則以之猶有鬼神於彼加之晉侯河為崇

有詩山主百神天雅豈弟君子祭百神祭法有天下者祭百

不祭其地交神明祭統鋪筵設同几為依神也詔祝於室

氣合夫婦其一神所勞天雅豈弟君子神必據五僖五享祀

几祊廟門之祭神所勞矣神必據豐絜神必據

我嗜飲食小雅神罔怨悵天雅惠于宗公神罔時怨神無

怨痛楚語左史倚相能上下悅乎鬼神順出雲為雨祭法

川谷北陵能出雲為聰明正直前見福仁禍淫左成五神福

而無罰類民不祀非族不歆非類又僖土神不歆非明神之志周語昔夏

降於崇山其亡也回祿信於聆隧商之興也鸞鷲鳴於岐山其衰也杜

伯射王子鄩是皆明神之志者也融祝融回祿火神再

宿為信禱抗鯨也過信曰次夷羊神獸鸞鷲鳳也宣王殺

杜伯無辜其後王會田日中實沈臺駘左昭元晉侯有疾

君之疾病卜人曰實沈臺駘為祟此何神也子產曰昔高

辛氏有二子伯曰闕伯季曰實沈后帝遷闕伯于商主

辰遷實沈于大夏主參唐人是囚及成王滅唐而封大叔

焉故參為晉星則實沈參神也昔金天氏有裔子曰昧為

立冥師生允格臺駘臺駘能業其宮以處大原帝封諸汾

川今晉主汾而滅之矣則臺駘汾神也抑此二者不及也

身山川之神則水旱癘疫之災於是乎祭之曰民神不雜

月星辰之神則雪霜風雨之不時於是乎祭之民神不雜

楚語古者民神不雜有天地神民類物之官各司其序不

相亂也民是以能有忠信神是以能有明德及少皞之衰

九黎亂德民神禱糅不可方物夫入作享家為巫史民圜

於祀而不知其福顛頊乃命南正重司天以屬神命火正

黎司地以屬民使無相先民後神是以聖王先成民而後

祭

三禮舜典帝曰咨四岳有能典朕三禮僉曰伯夷帝曰兪

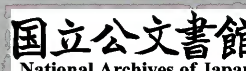
夔龍帝曰兪往欽哉三吉禮春官大宗伯掌建邦之天

禮天神人鬼地祇之禮神人鬼地示之禮以佐王

建保邦國以吉禮事邦國之鬼神示以禮祀祀昊天上帝以實柴祀日月星辰以禋燎祀司中司命觀師兩師以血祭祭社稷五祀五嶽以狸沈祭山川澤以醯辜祭四方百物以肆獻裸享先王以饋食享先王以祠春享先王以禴夏享先王以嘗秋享先王以烝冬享先王實柴實牛柴上也司中司命皆星名風師箕也雨師畢也鬻披牲胸也辜磔也肆獻裸饋食謂禘祫之祭也肆祀也禘禘音西狸音埋鬻音劈肆音剔祀典之制祭祀也法施以民則祀之以死勤事則祀之以勞定國則祀之能禦大畜則祀之能捍大患則祀之及夫日月星辰民所瞻仰也山林川谷丘陵民所取財用也非此族也不在祀典

歲徧 曲禮天子祭天地祭歲徧諸侯方祀祭山川祭五祀歲教敬天司徒施十二教徧大夫祭五祀歲徧士祭其先教敬天司徒施十二教則民主敬少儀祭祇肅太甲先王顧諟天之明命以承不苛祀主敬祇肅上下神祇社稷宗廟罔不祇肅本

仁 禮運祖廟所以本仁也禮行於祖追孝坊記祭祀之有主也示民有事也脩宗廟敬祀事教時思以鬼享之春秋民追孝也以此坊民民猶忘其親時思以鬼享之春秋祭祀以三重詳灌及帝祫天傳禮不王不禘王者禘其祖時思之其大祖大夫士有大事省于其君干祫及其高祖謂免其君於大難得祫及高祖公羊文二八月丁卯大事于大廟大事者何大祫也大祫者何合祭也毀廟之主陳于大祖未毀廟之主皆升合食于大祖五年而再殷祭毀廟謂親過高祖毀其廟藏其主于大祖廟中大祫陳列大祖前大祖東鄉昭南鄉穆北鄉其餘孫從王父殷盛也謂三年祫五年禘按天子報祭魯語幕能帥顓頊者也有虞諸侯又有時祫詳嘗報祭氏報焉杼能帥禹者也有虞氏報焉上甲微能帥契者也商人報焉高圉大王能帥稷者也周人報焉報報德之祭也幕舜後虞思杼少康子



李杼上甲微湯之祭薦王制大夫士宗廟之祭有田則祭無田則薦祭有常禮有常時薦

先正祭但遇禴祭既濟九五東鄰殺牛不如西鄰禴祭實受其福禴薄祭

時物即薦禴祭實受其福禴薄祭一獻質三獻文五獻察七獻神羣小祀一假廟羣王假

獻社稷五祀三獻四望山川五獻先公七獻假廟有廟致

也孝享炳蕭詳主鬯震震驚百里不喪匕鬯豕曰出祝嘏禮

脩其祝嘏以降上神與其先祖又祝匪解魯頌春秋匪不

以孝告嘏以慈告嘏尸嘏主人辭匪解解享祀不忒

情曲禮臨受福禮器孔子曰我祭則薦新月令仲春天子

薦寢廟季春天子始乘舟薦鮪于寢廟孟夏農乃登麥天

子乃以雉嘗麥先薦寢廟仲夏農乃登黍天子乃以雞嘗

黍羞以含桃先薦寢廟孟秋農乃登穀天子嘗新先薦寢

廟仲秋以大嘗麻先薦寢廟季秋天子乃以大嘗稻先薦

寢廟季冬命漁師始漁天子親往乃嘗魚先薦寢廟鮮讀為獻含桃櫻桃逆祀春秋文二秋

事于大廟躋僖公左傳逆祀也於是夏父弗忌為宗伯尊

僖公且明見曰吾見新鬼大故鬼小先大後小順也君子

以為失禮子雖齊聖不先父食久矣故禹不先鯀湯不先

契文武不先不窋宋祖帝乙鄭祖厲王猶土祖也仲尼曰

臧文仲縱逆祀不知也僖公閔公庶兄繼閔而立順祀

四書典本卷十一

祭已祭

宗望于山川偏于羣神肆逐也類禋望皆祭名六宗時寒暑日月星水旱也祭百神祭法埋少祭時也相近於坎壇祭寒暑也王宮祭日也夜明祭月也幽宗祭星也雩宗祭水旱也四坎壇祭四方也山林川谷正陵能出雲為風雨見怪物皆曰神有天下者祭百神諸侯在其地則祭之亡其地則不祭相近讀為祖迎洽百禮小雅齋舞笙鼓樂既和奏烝衍烈祖以洽百禮百禮既至有王有林錫爾紳嘏子孫其湛其湛曰樂各奏爾能賓載于仇室人入又酌彼康爵以奏爾時洽合也百禮言其備也王大林盛也各奏爾能謂子孫各酌獻尸也仇音拘挹酒也賓手挹酒禮重祭祭統凡治人之道莫急於禮禮有五經莫重於自中出又夫祭者非物自外至者也自中出生於心祭必受福又賢者之祭也必受其福非世所謂福也福者備也備者百順之名也無所不順者之謂備言

內盡於已而外順於道也唯賢者能備能備然後能祭以物道之以禮安之以樂參之以時明薦之而已矣教之不求其為此孝子之心也為謂福祐為已之報教之本矣順以備者也其教之本與如事生祭義文王之祭也事死者如事生思死者如不欲生忌日必哀稱諱如見親祀之忠也如見親之所愛如欲色然詩云明發不寐有懷二人文王之詩也祭之明日明發不寐饗而致之又從而宗庶祭曲禮思之祭之日樂與哀半饗之必樂已至必哀支子不祭祭必告於宗子曾子問曰宗子為士庶子為大夫其祭也如之何孔子曰以上牲祭于宗子之家祝曰孝子某為介子某薦其常事庶人薦詳時續祭祀說命續于祭祀時謂弗于昵高宗彤日典祀無昵禴廟祀爰居東門之外二日臧文仲使

國人祭之展禽曰越哉滅孫之為政也夫祀國之大節也而節政之所成也故慎制祀以為國典今無故而加典非政之宜也孔子謂文仲不知者

夔廢祀 左傳二十六夔子不祀祝融與

三祀爰居其一見文二年左傳

鬻熊楚人讓之對曰我先王熊摯有疾自竄于夔吾是以失楚又何祀焉楚師滅夔祝融鬻熊皆楚遠祖夔楚之別封故亦祀之廢其常

祀禮等殺 楚語先王日祭月享時祀而飾辭文過故滅

類歲祀諸侯舍日卿大夫舍月士庶人舍時天子徧祀羣神品物諸侯祀天地三辰及其土之山川卿大夫祀其禮士庶人不過其祖以事煩口類祀天

饗帝饗親 祭義唯聖人為能饗

地謂二王後 帝孝子為能饗親

奏假思成 商頌猗與那與置我靴鼓奏鼓簡簡衍我烈祖湯孫奏假綏我思成靴鼓淵淵嘒嘒管聲既和且平依我磬聲於赫湯孫穆穆厥聲顧予丞嘗湯孫之將此祀成湯之樂殷人尚聲奏樂以假祖考綏安也安我以所思而成之人

對越駿奔 武成丁未祀于高廟邦甸侯衛駿奔走執豆蓬

對越在天駿奔走在廟 肇始也殷盛也秩序也無文祀典不載也王始舉盛禮祀于洛邑雖祀典不載而義當祀者亦序而祭之

豐泰祭 小雅楚楚者茨言抽其棘自昔何為我蔬黍稷我黍與與我稷翼翼我倉既盈我庾維億以為酒食

以饗以祀以妥以侑以介景福濟濟蹌蹌絜爾牛羊以往

烝嘗或剝或烹或肆或將祝祭于祊祀事孔明先祖是皇神保是饗考孫有慶報以介福萬壽無疆執爨蹌蹌為俎孔碩或燔或炙君婦莫莫為豆孔庶為賓為客獻酬交錯禮儀卒度笑語卒獲神保是格報以介福萬壽攸酢我孔

燠矣式禮莫愆工祝致告徂賚孝孫苾芬孝祀神嗜飲食卜爾百福如幾如式既齊既稷既匡既救永錫爾極時萬時億禮儀既備鐘鼓既戒孝孫徂位工祝致告神具醉止

皇尸載起鼓鐘送尸神保聿歸諸宰君婦廢徹不遲諸父兄弟備言燕私此述公卿有田祿者力於農事以奉其宗廟之祭妥安坐侑勸食也埽陳之也將奉而進之也祔廟門內也神保尸之嘉號踏踏敬也莫莫清靜也燠燠也卜子幾期式法齊整稷疾匡正敷戒極致也此祝致神意以報主人也少牢嘏辭曰皇尸命工祝承致多福無疆于女孝孫來女孝孫使女受祿于天宜稼于田看壽萬年勿替引之此大夫之禮也祖位祭事既畢主人往阼階下西面立也致告祝傳尸意告利成於主人言孝子之利養成也又祖場翼黍環或或曾孫之穡以為酒食昇我尸賓壽考萬年中田有廬疆場有瓜是剛是蒞獻之皇祖曾孫壽考受天之祐祭以清酒從以騂牲享于祖考執其鸞刀以啟其毛取其血骨是烝是享苾苾芬芬祀事孔明先祖是皇報以介福萬壽無疆管脂也啟毛以告純取血以告殺取**合莫大祥**禮運作其祝號立酒以祭薦其血毛骨以升臭

衣其幹帛醴醲以獻薦其燔炙君與夫人交獻以嘉魂魄是謂合莫然後退而合亨體其犬豕牛羊實其簠簋豆鉶羹祝以孝告嘏以慈告是謂大祥腥其俎謂豚解而腥之及血毛皆所以法上古孰其殺謂體解而爛之所以法中古合亨以下則薦今世之**尚聲尚臭**郊特牲有虞氏食也嘉樂也莫虛無也祥善也血腥爛祭用氣也殷人尚聲臭味未成滌蕩其聲樂三闋然後出迎牲周人尚臭灌用鬯臭鬱合鬯臭陰達於淵泉灌以圭璋用玉氣也既灌然後迎牲致陰氣也蕭合黍稷臭陽達於牆屋故既奠然後炳蕭合羶薌魂氣歸于天形魄歸于地故祭求諸陰陽之義也殷人先求諸陽周人先求諸陰奠謂薦孰時蕭香蒿也染以脂合黍稷燒之燔首為羶**報氣報魄**詳鬼神直祭索祭郊特牲詔祝於室坐尸音馨室直祭祝于室索祭祝於祔不知神之所在於彼乎於此乎或諸遠人乎祭于祔尚曰求諸遠者與直正也索求

也。勅。詔室。詔室。又納牲詔於庭。血毛詔於室。羹定詔於室。廟門。詔室。詔室。三詔皆不同位。蓋道求而未之得也。詔

也。室事。室事。禮器。子路為季氏宰。季氏祭。逮闇而祭。日不

怠矣。有司跛倚以臨祭。其為不敬大夫也。日祭。子路與室

事交乎戶。室事交乎階。質明而始行事。晏朝而退。孔子聞

之曰。誰謂由也而不知禮乎。室事正祭時。外人將饌至

戶內。人於戶受之。堂事。饋尸時。堂下之人送饌至階。堂上

之人於階受之。質正也。子路。禮動樂應。又廟堂之上。壘尊

禮禮之空。略煩文而全恭敬。禮動樂應。在阼。犧尊在西。廟

堂之下。縣鼓在西。應鼓在東。君在阼。夫人在房。大明生於

東。月生於西。此陰陽之分。夫婦之位也。君西酌犧象。夫人

東酌鬱尊。禮交動乎上。身致誠信。祭統。天子親耕於南郊。

樂交應乎下。和之至也。身致誠信。以共齊盛。夫人蠶於北

郊。以共純服。諸侯耕於東郊。亦以共齊盛。夫人蠶於北郊。

以共冕服。天子諸侯非莫耕也。王后夫人非莫蠶也。身致

其誠信。誠信之謂盡。盡之謂敬。敬盡然。己所自親。穀梁。桓

後可以事神明。此祭之道也。純音繙。己所自親。十四天

十親耕。以共粢盛。王后親蠶。以共祭服。國非無良農。工

女也。以為人之所盡事。其祖禰不若以己所自親者也。身

親泣之。祭統。君子之祭。必身親蒞之。有故則使人可。夫婦

親之。又祭必夫婦親之。所以備外內之官也。官備則具備

尸。大宗執璋瓚。瓚亞裸。及迎牲。君執紉。卿大夫從士執芻。宗

婦執盎。從。夫人薦浣水。君執鸞刀。羞。齊。夫人薦豆。此之謂

夫婦親之。大宗亞裸。容夫人有故攝焉。紉。所以牽牲芻

藁也。殺牲時薦之。盎。酒齊之名。浣。盥齊也。齊。謂肺也。君以

鸞刀割制之。紉。直。忍

反。浣音。稅。齊才。細。反

追養繼孝。又祭者所以盡物盡志。詳

食。悽愴。恍。惕

詳。薦時薦敬

穀梁。成十七宮室。不設。不可以祭。車馬器

械不備不可以祭有司一人不備其職不可以祭
 祭者薦其時也薦其敬也薦其美也非享味也
 情祭義君子反古復始不忘其所由生也是以
 致愛致愨致其敬發其情竭力以報其親不敢弗盡也
 又祭之日入室儼然必有見乎其位周旋出戶肅然必有
 聞乎其容聲出戶而聽愾然必有聞乎其歎息之聲是故
 先王之孝也色不志乎目聲不絕乎耳心志嗜欲不忘乎
 心致愛則存致愨則著著存不忘乎心夫安得不敬乎
 儻微見貌音曼齊齊愉愉又孝子臨尸而不怍君牽牲夫人奠盞
 夫人齊齊乎其敬也愉愉乎其忠也勿
 勿諸其欲其饗之也君獻尸夫人薦酒卿大夫相君命婦相
 之內敬矣君親牽牲大夫贊幣而從君親制祭夫人薦盞
 君親割牲夫人薦酒卿大夫從君命婦從夫人洞洞乎其
 敬也屬屬乎其忠也勿勿乎其欲其饗之也祭義孝子將
 祭慮事不可以不豫比時具物不可以不備虛中以治之

宮室既脩牆屋既設百物既備夫婦齊戒沐浴奉承而進
 之洞洞乎屬屬乎如弗勝如將失之其孝敬之心至也與
 薦其薦俎序其禮樂備其百官奉承而進之於是諭其志
 意以其荒惚以與神明交庶或饗之庶或饗之孝子之志
 也
 陶陶遂遂祭義孝子將祭祀必有齊莊之心以慮事以
 具服物以脩宮室以治百事及祭之日顏色
 必溫行必恐如懼不及憂然其奠之也容貌必溫身必誦
 如語焉而未之然宿者皆出其立卑靜以正如將弗見然
 及祭之後陶陶遂遂如將復入然是故愨善不違身耳目
 不違心思慮不違親結諸心形諸色而術省之孝子之志
 也
 陶陶遂遂思音切又仲尼嘗奉薦而進其
 念之貌術循也親也愨其行也趨趨以數子
 貢問曰子之言祭濟濟漆漆然今子之祭無濟濟漆漆何
 也子曰薦其薦俎序其禮樂備其百官君子致其濟濟漆
 漆夫何恍惚之有乎夫言豈一端而已夫各有所當也
 濟濟者衆盛之容漆漆者專致之容皆賓客助祭之容貌

若主人宥愆而趨數趨音促數音朔孝子之祭又孝子之祭也盡其愆而愆

敬焉盡其禮而不過失焉進退必敬如親聽命則或使之

也孝子之祭可知也其立之也敬以誦其進之也敬以愉

其薦之也敬以欲退而立如將受命已徹而退敬齊之色

不絕於面孝子之祭也立而不誦固也進而愉疏也薦

而不欲不愛也退立而不如受命教也已徹而

退無敬齊之色而志本也如是而祭失之矣

如見所祭

主人自盡禮弓唯祭祀之禮主人自盡

色如見所祭者焉爾豈知神之所饗亦以主

人有齊敬祭統祭有十倫見事鬼神之道焉見

祭有十倫君臣之義焉見父子之倫焉見貴賤

之心也之等焉見親疎之殺焉見爵賞之施焉見夫婦之別

不奢焉見政事之均焉見長幼之序焉見上下之際焉

不儉王制祭豐年不明德薦馨詳鬼神神格鬼饗韓文郊焉

廟焉而侯禳禱祠春官小祝掌小祭祀將事侯禳禱祠之

人鬼饗侯禳禱祠祝號以祈福祥順豐年逆時雨寧風旱

垣我兵遠臯疾侯候有所有報郊特牲祭有不祀非族

嘉慶也禳卻凶社也詳不舉不順王制山川神祇有不舉者為不敬不敬者君

以不修不享泰誓商王受郊咎不修宗廟不享又乃夷居

既于凶盜又謂祭無益被髮野祭詳無合萬國歡心孝經

收誓昏棄厥肆祀弗答孝治天下得萬國之

歡心以事其先王

郊凡祭天禮皆載

圜丘天司樂凡樂圜鍾為宮鼙鼓雷鼗孤竹之管雲和之

琴瑟雲門之舞冬日至于地上之圜丘奏之若樂六

四書典本卷十七

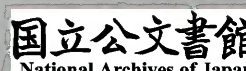
祭已祭郊

變則天神皆降可得而禮矣
圓鍾夾鍾雷鼓八面
泰壇祭法燔柴於**於郊**郊特牲
謂之兆南又兆於南郊掃地又掃地而祭於其質也禮器
地而特牲郊特牲郊特牲而社稷大牢貴駢犧又牲用駢
祭也特牲誠之義也牲孕祭帝弗用也駢犧尚赤也用
饋也蕭栗王制祭天地之牛狗陶匏郊特牲器用陶匏鼎
以象天地之性也鼎
以象土帝蒼壁天璧圖象天用辛辛也周之始郊
日以至始郊適冬卜郊又卜郊受命于祖廟作龜于禴
至是辛日後遂用辛卜郊宮尊祖親考之義也卜之日王
立于澤親聽誓命受教戒官又獻命庫門之內戒百姓也聽
諫之義也澤澤官也戒官也天廟之命戒百姓也聽
報又祭之日王皮弁以聽祭則天又祭之日王被袞以象
報示民嚴上也報日也則天天戴冕璪十有二旒則

天數也乘素車貴其質也旂之有二旒龍章而設日
月以象天也天垂象聖人則之郊所以明天道也禮記
大宗伯以禮祀燔柴爾雅祭天配天祭法有虞氏郊魯夏
祀昊天上帝燔柴日燔柴配天后氏郊鯨般人郊魯夏
周人郊稷孝經孝莫大於嚴父嚴父莫大於配天則周公
其人也昔者周公郊祀后稷以配天宗祀文王於明堂以
配上帝是以四海之內各以其職來祭周總思文后稷克
配彼天立我烝民莫匪爾極貽我來牟帝命率育無此疆
爾界陳常于時夏立粒通夏中國也公羊宣三郊則曷
為必祭稷王者必以其祖配王者則曷為必以其祖配自
內出者無匹不行自外至者無至不止匹合也無所與
會合則不行無主不止必得主人乃止者天道闇昧故推
人道以定天位禮運祭帝於郊所以定天位因吉土禮器
接之定天位也禮器祀帝於郊敬之至也因吉土禮器
土以饗帝於郊饗帝於迎長日郊特牲郊之祭也迎長日
郊而風雨節寒暑時迎長日之至也大報天而主日也

冬至日天太祖荀子王者天太祖諸侯上帝歆天雅卯短極漸舒不敢懷以始祖配天上帝歆盛于豆于豆于登其香始升上帝居帝牛稷牛以爲稷牛帝牛必在滌三月稷牛雖具所以別事天報本反始又萬物本乎神與人鬼也滌牢中清除之所祭義郊之祭大報天而此所以配上帝也郊之主日配月祭義郊之祭大報天而祭也大報本反始也主日配月祭義郊之祭大報天而其百神受職禮運禮行於郊祈穀月令孟春天子乃以元神百神受職而百神受職焉祈穀日祈穀于上帝元日上辛也郊祭天配以后稷爲祈穀按郊夏郊左昭七晉有二冬至之郊爲報本孟春之郊爲祈穀夏郊侯有疾夢黃熊入于寢門子產曰昔堯殛鯀于羽山其神化爲黃熊以入于羽淵實爲夏郊三代祀之晉爲盟主其或者未之祀也乎韓子祀夏郊晉侯有間夏魯明堂位成王以郊縣殷周又通在羣神之數故見祀魯明堂位成王以

於天下命魯公世祀周公以天子之禮樂是以魯君孟春乘大路載弧韜旂十有二旒日月之章祀帝於郊配以后稷天子之禮也魯頌皇皇后帝皇祖后稷享以騂犧是饗是宜降福既多周公皇祖亦其福女此頌僖公之詩春秋僖公三十一年夏四月四卜郊不從乃免牲猶三望公羊魯郊非禮也天子祭天諸侯祭土左襄七夏四月三卜郊不從乃免牲孟獻子曰吾乃今而後知有卜筮夫郊祀后稷以祈農事也是故啟蟄而郊郊而後耕今既耕而卜郊宜其不從也左桓五龍見而雩建巳之月啟蟄夏正建寅之月大雪蒼龍宿昏見東方萬物待雨而大故祭天遠爲百穀祈膏雨月令仲夏大雩帝川盛樂乃命百縣雩祀百辟卿士有益於民者以祈穀實百辟卿士古者上公句大饗月令季秋大饗帝配帝孝經宗祀文龍后稷之類大饗饗五帝於明堂配帝王於明堂以配上帝季秋饗五一歲九祭孫奭云天子一歲祭天有帝於明堂以文王配九冬至圖丘孟春祈穀五



時迎氣孟夏大
雩季秋大饗

祭地

按中庸註以社為祭地然周禮自有地示之祭故別出此類

方丘

天司樂凡樂函鍾為宮大蕤為角姑洗為徵南呂為羽靈鼓靈鼗孫竹之管空桑之琴瑟咸池之舞夏日至澤中之方丘奏之若樂八變則地示皆出可得而禮矣函鍾林鍾也靈鼓六面按祭地有夏至北郊之禮此外則有社祭亦祭地也方丘本非祭社今泰折時文家混用又不云方丘而云方澤亦非也泰折折祭地也瘞埋埋牲幣也泰折壇名取磬折之義黃琮禮神之玉琮八方象地

社稷

立社

祭法王為羣姓立社曰大社王自為立社曰王社諸侯為百姓立社曰國社諸侯自為立社曰侯社大夫

以下成羣立社曰置社

大社在庫門內之右王社在藉田諸侯二社亦如之大夫與民族居百家以上共立一社

右社

匠人營國左祖右社

小宗伯掌建國之神位

冢土

天

廼立冢土戎醜攸行

大社也大王所立後因以為天子

之制戎醜大衆也泰誓宥于冢土爾雅起大車動大衆必有事乎社而

建社

汲冢周書作維解諸侯受命于周乃建

后出謂之宥

大社于國中其遺東青土南赤土西白

社壇

地官封

土北驪土中央塹以黃土苴以白茅以為土封

王之神壇凡封國設其社稷之壇

社稷有壇

田主

天司

壇外有壇舉外以見內不言稷者稷社之細也

其社稷之壇而樹之田主各以其野之所宜木遂以名其社與其野社稷后土及田正之神田主田神后土田正

之所依也所宜木謂若松柏栗也若以松為社者則名松

社之野以別方面疏云社者五土之總神句龍嘗為后土

宮有功死配社而食五穀不可遍舉稷五穀之長故以表
 神名棄為稷官有功死乃配稷而食名為田正此田主當
 在藉田中依樹木而為之三代所都異處夏居平陽宜松
 殷居亳宜柏周居鎬宜栗即周一代其邦國都鄙異處所
 宜之木亦不屋郊特牲天子大社必受霜露風雨以后土
 復不同也左昭二十九其工氏有子曰句龍能平九州故祀以為社
 其工氏之廟九州也其子曰句龍能平九州故祀以為社
 祀稷祭法厲山氏之有天下也其子曰農能殖百穀周棄
 田正也有烈山氏之子曰柱為稷自夏兩社左昭二問于
 以上祀之周棄亦為稷自商以來祀之兩社兩社周社
 亳社之問亳社北牖使陰明也薄社殷之社殷始都薄
 為朝廷秋官士師若祭勝國之社稷則為之尸以刑官為尸略
 之也春秋哀四年亳社災公羊亡國之社蓋揜之揜其上

而柴其下穀梁亳亡國也亡國之社以為廟屏戒也其屋
 亡國之社不得達上也殷都于亳武王克紂班列其社
 於諸侯以為亡國之戒立亳社於廟州社州長歲時祭祀
 外以為屏蔽人君瞻之而致戒心州社謂春秋
 二軍社天祝大師設君社行師宜于社即奉社主令識
 封人令社稷之職將祭用甲郊特牲社日用牲牢玉制
 時令諸有職事社稷者用甲郊特牲社日用牲牢玉制
 社稷皆夫牢諸血祭大宗伯以血希冕希音止司服祭大
 侯社稷皆少牢祭祭社稷希冕社稷則希冕大
 鬯聖人社壇用靈鼓鼓鼓社祭帔舞帥而舞社稷之祭祀
 大鬯瓦尊靈鼓鼓鼓社祭帔舞帥而舞社稷之祭祀
 列五采卜稼肆師社之日泣下來助時魯語土發而社
 繪為之歲之稼問稼所宜助時魯語土發而社
 上乃脉發祭社者助祈年天雅祈年孔夙方社不莫方
 時求福為農始也祭四方社祭上神小雅以我齊

明與我犧羊以社割祠月令孟冬大割祠于公社大殺

以方稷曰明粢割祠性割之以上公配祭故云公社而

遷社書序湯勝夏欲遷其社不可作夏社注誓社郊特牲

其車賦君親誓欲變置社稷後世無及句龍者故止誓社郊特牲

社以習軍旅獻社先愷樂獻于社戮社于社軍載社

主以行戮於主陰氣郊特牲社祭土而主陰氣也君神地

社主之前道又社所以神地之道也地載萬物天垂象取財於地取

而國主社示本也唯為社事單出里唯為社田國人畢作

唯社正乘共粢盛所以報本反始也單出里皆往祭社

畢作盡行也四邑列地利禮運祀社於國所以列地利

為正四正為乘列地利也禮行於社而百貨可極焉命

民社月令仲春擇社新邑召誥越翼日戊午乃社不血食

左莊六排社稷實不春祈秋報詩序載芟春藉田而祈社

血食而君焉取餘春祈秋報稷也良邦秋報社稷也

擁社待朝左襄二十五子產伐陳入之陳侯免擁社以

山川旅山川免喪服擁社抱社主示服免音問

兆山川小宗伯掌建國之神位兆祭山川曲禮天子諸侯

制天子祭天下名山大川五嶽視三公四瀆視諸侯諸侯

祭名山大川之在其地者尚書大傳其餘山川視伯小者

視子男視視其牲器之數說苑五嶽能大布雲雨焉能

大斂雲雨焉故視三公四瀆能蕩滌垢濁焉能適百川於

海焉能出雲雨千里焉故視諸侯山川能出物四望小宗

焉能潤澤物焉能生雲雨為恩多故視子男四望伯兆

五帝于四郊四望亦如之三望春秋僖三十一夏四月門

四望五嶽四鎮四瀆三望卜郊不從乃免牲猶三望

四書典林卷十九 祭祀 社稷 山川

社稷 山川

左傳望郊之屬也不郊亦無望可也公羊天子有方望之事無所不通諸侯山川有不在其封內者則不祭也望者曷祭祭泰山河海山川有能潤于百里者天子秩而祭之觸石而出膚寸而合不崇朝而徧雨乎天下者唯泰山爾河海潤河嶽周頌懷柔百春祀月令孟春命夏祀又仲夏于千里河嶽神及河喬嶽春祀祀山林川澤夏祀命有司為民祈祀冬祀又仲冬命有司祈祀四色牲以其方之色山川百源冬祀海大川名源淵澤井泉色牲以其方之色牲毛血祭天宗伯以血豕沈豕音埋又以豕升祭疥縣謂置玉于山或疥或縣豸冕司服祀川則樂舞大司樂乃奏姑洗歌南呂舞大磬以祀四望乃舞帥而舞山望秩舜典望于山川又東巡守陟山詳巡升川之祭祀

中禮運因名山升中於天中猶成也告諸侯之成功封禪史記齊桓公既霸欲封禪梁父者七十二家而夷吾所記者十有二焉昔無懷氏封泰山禪云云虞義神農炎帝顓頊帝嚳堯湯同黃帝封泰山禪亭亭禹封泰山禪會稽成王封泰山禪社首皆受命然後得封禪古之封禪鄒上黍北里禾所以為盛江淮間一茅三脊所以為藉也東海致比目之魚西海致比翼之鳥然後物有不召而自至者十有五焉今鳳皇麒麟不至嘉禾不生而欲封禪無乃不可乎封禪者封土於山而禪祭於地梁父云云亭亭社首皆山名鄒上北里皆地名不舉詳祭亭岐山又六四王用取財用祭法山林川谷也飾黃駒校人凡將事于四先河後海學記三王之祭川也惡池配林惡池音呼沱禮器晉人將有事於泰山必先有事於配林於惡池齊人將有事於泰山必先有事於配林

皆先小後大呼楚弗祭河左哀六楚子有疾卜曰河為
 沱川名配林林名崇王曰三代命祀祭不越望
 江漢睢漳楚之望也不穀雖不德河非所獲罪也風姓祭
 遂弗祭仲尼曰楚昭王知天道矣其不失國宜哉風姓祭
 濟又僖二十一任宿須句顓臾風晉主汾詳梁山晉望爾雅
 姓也實司犬學與有濟之祀

奧竈

五祀皆載

五祀曲禮天子諸侯大夫祭五祀歲徧血祭大宗伯以血祭祭五祀希冕司服祭五祀則希冕

祀戶月令春祀戶祭先脾注凡祭五祀于廟用特牲有主

西乃制脾及腎為俎既祭徹之更祀竈又夏祀竈祭先肺

設饌于奧迎尸略如祭宗廟之儀祀竈注竈在廟門外之

東祀竈之禮先席于廟之奧東面設主于竈墜乃制祀中

肺及心肝為俎既祭徹之更設饌于筵前迎尸祭之

雷又中央祀中雷祭先心注中雷室中也祀之設祀門又

祀門祭先肝注祀門北面設主於門左祀行又冬祀行祭

樞乃制肝及肺心為俎他如祀竈之禮祀行又冬祀行祭

廟門外之西為軼祀之北面設主于軼上乃制燔柴禮器

尊於瓶奧當作爨竈也禮戶卒食而祭饎爨爨時人

以為祭火神文仲乃燔柴老婦先炊者也明此祭先炊非

祭火神燔柴似失之疏云竈之神常祀在夏以老婦配之

神其祭卑唯盛食於盆盛酒於瓶

宗廟

脩廟

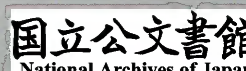
立廟換風行水上渙先王以享于鬼享孝經為之宗先營

帝立廟皆所以合其散

四書典林卷十九 祭祀 奧竈 宗廟

曲禮君子將營左祖匠人營國左祖右社小宗伯掌建國宮室宗廟為先之神位右社稷左宗廟廟在庫門內雉門廟數王制天子七廟三昭三穆與太祖之廟而七外之左諸侯五廟二昭二穆與太祖之廟而五大夫三廟一昭一穆與太祖之廟而三士一廟庶人祭於寢祭法天下有王分地建國置都立邑設廟祧壇墀而祭之乃為親疎多少之數是故王立七廟一壇一墀曰考廟曰王考廟曰皇考廟曰顯考廟曰顯考廟曰祖考廟皆月祭之遠廟為祧有二祧享嘗乃止去祧為壇去壇為墀壇墀有禱焉祭之無禱乃止去墀曰鬼諸侯立五廟一壇一墀曰考廟曰王考廟曰皇考廟皆月祭之顯考廟享嘗乃止去祖為壇去壇為墀壇墀有禱焉祭之無禱乃止去墀為鬼大夫立三廟二壇曰考廟曰王考廟曰皇考廟享嘗乃止顯考廟無廟有禱焉為壇祭之去壇為鬼適士二廟一壇曰考廟曰王考廟享嘗乃止皇考無廟有禱焉為壇祭之去壇為鬼官師一廟曰考廟王考無廟而祭之去王考為

庶士庶人無廟死曰鬼適士上士官師中士下士王考無廟而祭於考廟中祭也庶士府史之屬禮器禮有以多為貴者天子七廟大夫三士一觀德咸有一德七世之廟可以觀德諸侯五大夫三士一觀德親盡則遷必有德之主則不祧祭法有虞氏祖顓頊而宗堯夏后氏祖顓頊而宗禹殷人祖契而宗湯周人祖文王而宗武王宗祧左襄二十六敢拜齊君之安我宗祧也又昭四屬有宗祧之事於武城宗室召南于以奠之宗室牖下音崩左襄二十四以宗祧音石又莊十四典司宗廟守宗祧祧廟門宗祧音石又莊十四典司宗廟貌古今注廟者貌也所以闕宮魯頌闕宮有血實實枚枚彷彿先人之容貌也闕宮魯頌闕宮有血實實枚枚也實實鞏固作廟天雅作廟奕奕小雅新廟魯頌徂來之枚枚鞏密也奕奕寢廟君子作之新廟松新甫之柏是斷是度是尋是尺松栢有鳥路寢孔碩新廟奕奕奚斯所作孔曼且碩萬民是若鳥大貌新廟僖公所修之廟



奚斯公寢成商頌陟彼景山松柏左左是斷是遷方斲是子魚也寢成度松柄有榑旅楹有閑寢成孔安景山商所都九丸直也方正度截也榑廟飾明堂位山節藻稅復長貌旅衆閑大也寢廟中之寢廟飾廟重檐刮楹達鄉反出尊崇姑康圭疏屏天子之廟飾也此論魯大廟之飾山節刻楹盧為山藻稅畫侏儒柱為藻文復廟重屋也重檐重承壁材刮摩也鄉夾戶窗每室八窗為四達反反爵之姑出尊當尊南也崇高也又為高姑亢所受圭奠于上屏謂之昭儉左桓二清廟茅屋昭其儉也清廟肅樹疏刻之也昭儉然清淨之稱以茅飾之存古耳不多用也守祀春官守祀奄八人掌守先王先公之廟祀注廟謂藏於后稷廟先王遷主藏於文武廟壞廟穀梁爻二作主疏七廟通姜姬為八廟故八人也壞廟穀梁爻二作主練焉壞廟壞廟之道易檐可也改塗可也練期而小祥也禮親過高祖則毀其廟以次而遷將納新主故示有所

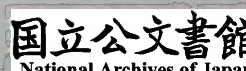
加廟壞春秋文十三大室屋壞公羊作世室左書不共也穀梁大室屋壞者有壞道也譏不脩也宗廟之事君親割夫人親春敬之至也為社稷之主而先君之廟壞極稱之志不敬也公羊世室者魯公之廟也周公稱大廟魯公稱世室羣公稱

宮世室者世不毀也辨昭穆小宗伯辨廟祫之昭穆魯世之長幼而等胄之親疏也故工史書世宗祝書昭穆陳祥道曰廟有迭毀昭穆則一成而不易左傳云大王之昭王季之穆又言文之昭武之穆此世序之昭穆不可易也周官冢人掌公墓之地以昭穆為左右此葬位之昭穆不可易也儀禮卒哭明日以其班祔喪服小記祔必以其昭穆此祔位之昭穆不可易也司土祭祀賜爵呼昭穆而進之祭統凡賜爵昭為一穆為一此賜爵之昭穆不可易也大傳合族以食序以昭穆此合食之昭穆不可易也生而賜爵合食死而葬祔皆以世序而不可易則廟之昭穆可知矣朱子曰假令諸侯五廟在公宮之東南其制外為都

宗廟之制外為都

宮太祖在北二昭二穆以次而南廟皆南向各有門堂室
寢而牆宇四周焉太祖之廟百世不遷其餘四廟則六世
之後每一易世而一遷凡廟主在本廟室中皆東向及其
祫於太廟之室中則唯太祖東向自如羣昭皆列於北牖
下而南向羣穆皆列於南牖下而北向蓋羣廟之列則左
為昭而右為穆祫祭之位則北為昭而南為穆也又曰昭
者祔則穆者不遷穆者祔則昭者不動此所以宗無數
耐必以班尸必以孫而子孫之列亦以為序宗無數
劉歆廟議七廟者其正法宗不在此數中苟有功德則宗
之不可預為設數故於殷太甲為太宗太戊曰中宗武丁
曰高宗周公為毋逸之戒舉殷三宗以勸成王由是言之宗無數也
明堂 魯世室 又魯公之廟文世室也武公之廟武世室也
之制 二廟象周有文王武王之廟世室者不毀
禮書有天下者事七世有一國者事五世有
各流澤廣狹 五乘之地者事三世有三乘之地者事二世

有特牲而食者不得立宗廟所以辨德厚者流澤
廣德薄者流澤狹也 大戴禮廣作光狹作卑 丹楹刻
桷 春秋莊二十三年秋丹桓宮楹二十四年春刻桓宮桷
有共德而君納諸大惡無乃不可乎穀梁天子諸侯黜聖
大夫蒼土黹丹楹非禮也天子之搗斲之榘之加密石焉
諸侯之搗斲之榘之大夫斲之士斲本刻桷非
正也 黜聖黑色黹黃色加密石以細石磨之 榘桷凡筵
家語入太廟登自阼階仰視椽桷俯察几筵 脩除黜聖
其器存其人士君以此思哀則哀可知矣 脩除黜聖
守祧掌守先王先公之廟祧其廟則有司脩除之其祧則
守祧黜聖之 有司宗伯也脩除黜聖互言之黜聖也聖
白埽除糞洒 夏官隸僕掌五寢之埽除糞洒之事祭祀脩
也 寢 五寢五廟之寢也唯祧無寢前曰廟後
曰寢於廟祭 寢不踰廟 制
寢或有事焉



禘

禘黃帝

祭法有虞氏禘黃帝夏后氏亦禘黃帝

禘饗

又殷人禘饗周人禘饗

闋祀春官

彝凡四時之闋祀追享朝享祿用虎彝雖彝其朝踐用兩

大尊其再獻用兩山尊闋祀闋於四時之闋追享禘也

朝享殷祭公羊文二五年而再殷祭禘也殷祭殷盛也三年一禘五年一禘不王不禘不王不禘

禘王者禘其祖之所自出以其祖配之及始祖所自出

父母何算焉都邑之士則知尊禘矣大夫及學士則知尊祖矣諸侯及其太祖天子及其始祖之所自出尊者尊統

上卑者肆獻裸饋食饋食享先王宗廟之祭有此六享肆獻裸饋食在四時之上則是禘也禘也肆者進所解牲體謂薦孰時也獻獻醴謂薦血腥也禘灌也謂始獻尸求

神時也祭必先灌乃行薦腥薦孰於禘逆言之者與下文其明大享俱然禘言肆獻裸禘言饋食互相備也按禘備

以禘大於禘故先禘後康周公祭統昔者周公旦有黜勞

王追念周公之所以動勞者而欲尊魯故賜之以重祭外祭則郊社是也內祭則大嘗禘是也夫大嘗禘升歌清廟

下而管象朱干玉戚以舞大武八佾以舞大夏此天子之樂也康周公故以賜魯也子孫纂之至于今不廢所以明

周公之德而又禘禮祀周公明堂位成王以周公為有勳

以重其國也公以天子之禮樂季夏六月以禘禮祀周公於大廟牲用

白牡尊用犧象山罍鬱尊用黃目灌用玉瓚大圭薦用玉豆雕篋爵用玉琖仍雕加以璧散璧角俎用琄炭升歌清

廟下管象朱干玉戚冕而舞大武皮弁素積裼而舞大夏君卷冕立于阼夫人副禕立于房中君肉袒迎牲于門夫人薦豆邊卿大夫贊君命婦贊天人各揚其職百官廢職

服大刑而天下服 魯有禘樂 左襄十魯有禘樂賓祭

代之魯禘非禮 禮運孔子曰魯之郊禘

嘗 四時祭皆載

四時祭 大宗伯以祠春享先王以禴夏享先王以嘗秋享

天子諸侯宗廟之祭春曰禴夏曰禘 禘 禘同特王制

秋曰嘗冬曰烝 此蓋夏殷之祭名 禘 禘同特王制

禘禘當禘烝諸侯酌禘禘一禘一禘嘗禘烝禘 禘特祭

各廟也禘谷昭穆主於大廟而祭之此時禘也曾子問禘

祭於祖則祝卜芟 舉師嘗之日泣下來歲之麥 芟始殺

迎四廟之主 左桓五始殺而嘗閉蟄而烝楚語日月會于龍豬土

閉蟄 氣合收天明昌作國於是乎烝嘗家於是乎禘禘百

姓六婦擇其令辰奉其犧牲散其盥盛潔其糞除慎其采

服禮其酒醴帥其子姓以昭祀其先祖蕭肅濟濟如或臨

之上所以教民虔下所以昭事上也 絜音尾龍 有樂無

樂 祭義樂以迎來哀以送往故 不數不疏 又祭不欲數數

祭不欲疏疏則怠怠則忘是故君子合諸天道春禘秋嘗

霜露既降君子履之必有悽愴之心非其寒之謂也春雨

露既濡君子履之必有 陽義陰義 祭統禘禘陽義也嘗烝

嘗者陰之盛也古者於禘也發爵賜服順陽義也於嘗也

出田邑發秋政順陰義也故記曰嘗之日發公室示賞也

諸侯歲朝每方闕一時祭如南方春祭畢則夏來朝故闕禘祭

追王

設奠牧室天傳牧之野武王之大事也既事而退柴於上帝祈於社設奠於牧室遂率天下諸侯執豆籩遠奔走追王大王王曰王季歷文王昌不以卑臨尊也牧室牧野之室也

上祀先公

鷩冕司服享先公則鷩冕鷩冕服七章七獻禮器七獻神注祭先公

大夫士祭

祭薦王制大夫士宗廟之祭有田則祭無田則薦特牲儀禮特牲饋食之禮不誣日此諸侯之士祭

祖禘用豕若天子之士得用少牢祭祀自熟始曰饋食天子諸侯饋熟以前仍有灌鬯朝踐饋獻之事也誣謀也士

賤可祭則筮其日不如三鼎士祭三鼎豕魚腊腊乾獸也士用兔詳見特牲饋食禮

少牢儀禮少牢饋食之禮此諸侯之卿大夫祭其祖禘若天子卿大夫得用大牢五鼎大夫祭

豕魚腊膚腊用麋膚豕特牲饋食禮主人玄冠玄端祭服主人玄冠玄端

齊衣黑緇衣少牢饋食禮主人朝服主采蘋采藻召南于

南澗之濱于以采藻于彼行潦于以盛之維筐及筥于以

湘之維筥及釜于以奠之宗室牖下誰其尸之有齊季女

齊

美大夫妻能奉祭祀也湘烹也奠置也宗室大宗之廟牖下室西南隅尸主也齊敬貌

齊戒表記齊戒以事鬼神戒宿禮器七日戒三日宿慎之至也

玄端司服其齊結佩玉藻齊則結結佩而爵韠結屈也結之使無聲三舉膳夫

王齊日三舉殺牲盛饌曰食玉又王府王齊其不飲酒

舉平時日一舉齊不食餽餘食玉食玉屑郊特牲齊

之齊非心齊也董辛菜不如葷見陰幽思郊特牲齊

陰幽思也故君子三日齊必見其所祭者致精明時將祭

君子乃齊齊之為言齊也齊不齊以致齊者也及其將齊

防其邪物訖其嗜欲耳不聽樂故記曰齊者不樂言不敢

散其志也心不苟慮必依於道手足不苟動必依於禮是

故君子之齊也專致其精明之德也故散齊三日以定之

致齊三日以齊之定之謂齊齊者散齊致齊又先期旬

精明之至也然後可以交於神明也

宰宿夫人夫人亦散齊七日致齊三日君致齊於外夫人

致齊於內然後會於大廟祭義致齊於內散齊於外齊之

日思其居處思其笑語思其志意思其所樂思其所嗜齊

三日乃見其所為齊者所嗜親所欲食也見所為齊者

思之熟若檀弓君子非致齊也非不樂不弔禮

或見之疾也不晝夜處於內齊者不樂不弔郊特牲孔子曰三日齊

一日用之猶恐不敬二日伐鼓何居

神象郊特牲尸神象也神係小雅神係是饗又神皇尸又神具醉

起筮尸儀禮筮尸如求日之宿尸會子問卿大夫將為尸

宿戒逆尸大祝逆尸令相尸又相尸禮延其臨尸祭義

祭已齊尸

孝子

臨尸而受尸郊特牲舉罍角詔受尸古者尸無事則立有不作而後坐也尸始入舉所奠酒將祭之祝則

詔主人拜受詔侑禮器周坐尸詔侑武方詔告也安侑尸使之坐侑勸食也武方無常也武當為無安侑

小雅以侑致敬坊記七日戒三日齋承一人焉尸飲祭統尸

洗玉爵獻卿尸飲七以瑤爵獻大夫尸飲九以饒餘又尸

散爵獻士及羣有司皆以齒明尊卑之等也餒起也音縮送尸小雅鼓鐘

夫六人餒臣餒君之餘也饒起也音縮送尸送尸神保

歸賓尸大雅鳧鷖在涇公尸來燕來寧爾酒既清爾微既

尸謂之繹又謂之祫祭之於廟門也上示有事坊記祭祀

大夫於祭日賓尸下大夫與士不賓尸曲禮禮曰君子抱孫不抱子

宗廟之有主也示民孫為尸此言孫可以為王父尸子不

有事也有所尊事孫為尸此言孫可以為王父尸子不

可以為父尸祭統所使為尸者於祭者子行也父北面而

事之所以明子事父之道也父北面事子行之尸欲子

知事父之必以孫曾子問曰祭必有尸乎子曰祭成喪者

道當如是必以孫必有尸尸必以孫孫幼則使人抱之無

孫則取於同姓可也祭為君尸曲禮為君尸者大夫士見

成喪而無尸是殤之也為君尸之則下之君知所以為尸

者則自下之尸必式乘君不臣學記當其為子不為尸曲

必以几下下車也君不臣尸則弗臣也子不為尸禮

人子祭祀不為尸君不迎尸祭統君迎牲而不迎尸別嫌

尸卜筮無父者君不迎尸也尸在廟門外則疑於臣入

陳宗器

陳寶器春官天府掌祖廟之守藏與其禁令凡國之玉鎮

大寶器藏焉若有大祭大喪則出而陳之既事藏

祭記尸陳宗器

四書本義卷十九

之上春釁寶鎮及寶器祖廟始祖后稷之廟其寶物世傳守之若魯寶玉大弓者玉鎮大寶器玉瑞玉器之美者禘祫及大喪陳之以華國也顧命陳寶是也上春孟春也釁謂殺牲以血塗之顧命越王五重陳寶赤刀大訓弘璧斑琰在西序大玉夷玉天球河圖在東序亂之舞衣大貝鼓在東房兌之戈和之弓垂之竹矢在東房此成王崩康王將卽位而陳寶也越於也寶先王所寶之器物也赤刀寶刀以赤飾削大訓典謨也弘璧大璧斑琰圭也堂上東西牆謂之序天球玉磬河圖伏羲時出亂國名大貝如車渠鼓鼓長八尺兌和古之巧人垂舜時工所為皆中法故亦傳寶之宮氏曰宗器於祭陳陳庸器春官典庸器之示能守也於顧命陳之示能傳也陳庸器掌藏庸器祭祀陳庸器庸功也伐國所獲之器若崇鼎貫鼎及兵物所鑄銘也陳功器以華國

設裳衣

授尸服春官守祧掌守先王先公之廟祧其遺衣服藏焉若將祭祀則各以其服授尸既祭則藏其服遺衣服大斂之餘也尸當服卒者之上服以象生時如先王之尸服衮冕先公之尸服鷩冕也

序昭穆

不失倫祭統夫祭有昭穆昭穆者所以別父子遠近長幼親疏之序而無亂也是故有事於大廟則羣昭羣穆咸在而不失其倫此之謂親疏之殺也昭穆咸在同宗父子皆來今按序昭穆謂同姓之無爵者於阼階下分為兩行西面北上以次序立其同姓有爵者與異姓之爵序立於西階下文王世子篇言公族在廟以爵為位可證也儀禮賈公彥疏最詳明具錄于左儀禮特牲篇云公有司門西北面東上獻次衆賓私臣門東北面西上獻次兄弟疏云天子諸侯祭祀其位無文可依此位矣同姓無爵者在阼階前西面北上卿西階前東面北上大夫在門東

北面士門西北面少牢下篇云眾賓位在門東北面既獻
在西階西南眾賓繼上賓而南天子諸侯之賓其位或依
此與祭統云凡賜爵昭為一穆為一昭與昭齒穆與穆齒
又文王世子云公族在外朝則以官在宗廟如外朝之位
以此差之知同姓無爵者
從昭穆有爵者則以官矣
序長幼
祭統昭與昭齒穆與穆
齒此之謂長幼有序詳
後旅酬又夏官司士疏云凡昭穆在助祭之中東階之前
南陳假令祖行為昭子行為穆孫行還為昭曾孫行還為
穆就昭穆之中皆年長
辨昭穆
春官小史掌邦國之志奠
者在上年幼者在下
世謂帝繫世本
治昆弟
天傳旁治昆弟合族以食序文昭
之屬奠定也
以昭穆
食族人亦以昭穆
武穆
詳國按周自后稷之子為昭孫為穆傳至文王
為穆文之子為昭武王為昭武之子為穆也

序爵

次位常

天史祭之日執
書以次位常

以爵為位

文王世子公族其在外
朝則以官其在宗廟之

中則如外朝之位宗人授事以爵以官宗廟之中以爵為
位崇德也按天子之祭爵尊者序立于西階前東面北上
假令周公為冢宰太公為太師周公當在太公之上若有
二王後來助祭則二王後又當周公之上其爵卑者始位
在門東西而北面既得獻乃移位于西階之南而東面也
儀禮賈疏可考俗說不知爵中兼同姓又不知面位有不
同今
正之

序事

序事

小宗伯掌四時祭祀之序事與其禮
卜日省牲視滌濯饗饗之事次序之時

授事

文王世
子公族

在宗廟之中宗人授事以爵以官又宗人授事
以官尊賢也按賢者必能其官故曰所以辨賢顯相於穆

四書典林卷十九

祭祀

序昭穆

序爵

序事

清廟肅雍顯相濟濟多士秉文之德對越在天駿奔走在

廟顯相助祭之公卿諸侯多士與祭執事之人也越於

也詔相天宗伯凡祀大神事大鬼祭大示治其大禮詔相

王之大禮小宗伯詔相祭祀之小禮小禮羣臣

之禮眠濯天宗伯凡祀大神享大鬼祭大示眠滌奉璋天雅

禮眠濯小宗伯大祭祀眠滌濯洗祭器也奉璋濟濟

辟王左右奉璋奉璋戔戔髦士攸宜王裸以圭瓚諸

臣助之亞裸以璋瓚左右奉之戔戔壯盛也髦俊也牽

牲詳贊幣殺牲按汲冢周書克殷解云王即位於社南羣

臣畢從毛叔鄭奉明水衛叔封傅禮召相尸詳奉盞盛

公奭贊采師尚父牽牲贊采蓋即贊幣相尸詳奉盞盛

奉牲詳省牲鑊天宗伯省牲鑊小宗伯大祭祀省牲祭

泣天宗伯蒞玉鬯玉禮神之玉也天地有玉無鬯宗

廟有鬯雖無禮神之玉仍有圭瓚璋瓚亦是玉也

贊几爵天宰享先王執豆籩武成丁未祀于周廟邦

祀周頌有來雝雝至止肅肅相維辟公天子穆穆於薦廣

見昭考又載見辟王曰求厥章率見昭考以孝以享此

攝威儀天雅朋友攸攝攝以威儀告時告備小宗伯祭之

告備于王肆師祭之日表相君夫人祭義卿大夫相室事

堂事禮器室事交乎戶堂絲衣載弁周頌絲衣其絰載弁

徂牛龜鼎及龜兕觥其觶旨酒思柔不吳不敖胡考之休

儀不誼譁不怠傲故能得福 **金聲玉色**尚書大傳天下諸侯見文武之尸者皆莫不磬折玉音金聲玉色 **濟濟漆漆**賓客助祭之容詳祭條 **有司跛倚**禮器有司跛倚以臨

跛偏任 **踐位**祭統君純冕立于阼夫人副禕立于東房天子諸侯有左右房夫人始入立東房後乃轉西房禮器君

立阼 **祭統**君純冕立于阼夫人副禕立于東房 **天子諸侯**有左右房夫人始入立東房後乃轉西房禮器君

在阼 **夫人在房**大明生於東月生於西此陰陽之分夫婦之位也 **設席**春官司凡筵几大

加纁席畫純 **加次席黼純**左右玉几祀先王昨席亦如之 **纁席**編以五采

諸侯祭祀 **昨席**莞筵紛純加纁席畫純 **次席**桃枝席有次列成文昨讀

日酢謂尸酢王時設席于戶內 **徂位**小雅孝孫徂位工祝致告 **祭事畢**主人

往阼階下西面立祝傳尸意告利成于主人 **獲利養也**謂養事成

裸將祭統祭有三重獻之屬莫重於裸 **報魄**祭義加以鬱 **致陰**郊特性周

用鬯臭鬱合鬯臭陰達于淵泉灌以圭 **六彝**春官司尊彝

璋用玉氣也既灌然後迎牲致陰氣也 **六彝**春官司尊彝

用雞彝鳥彝秋嘗冬烝裸用罍彝黃彝凡四時之閒祀追

享朝享裸用虎彝雝彝皆有舟 **裸**謂以圭瓚酌鬱鬯始

獻尸也后於是 **以璋瓚酌亞裸**二彝一 **灌尊**明堂位灌尊

盛明水一盛鬱舟所以盛彝者 **雝音誅** **灌尊**夏后氏以雞

彝殷以罍 **圭瓚**春官典瑞裸圭有瓚以肆先王 **於圭頭**

周以黃目 **圭瓚**為器挹鬯以灌謂之瓚肆祭各音剔王制

諸侯賜圭瓚然後為鬯未賜圭瓚則資鬯於天子 **天雅**釐

爾圭瓚挹鬯一啣又恐彼玉瓚黃流在中 **明堂位**灌用玉

禮記 **祭義** **踐位** **裸將**

瓚大圭祭統君執圭瓚裸尸大宗執璋瓚亞
 裸夫人以璋瓚亞裸或有故大宗攝之
 瓚而飾之 瓚黍一稗二米 鬱鬯
 釀瓚為酒芬芳條鬯于上下 鬱鬯
 實彝而陳之凡裸玉濯之陳之以贊裸事詔裸將之
 儀與其節 築鬱金香草煮之以和鬯酒將送也 涖鬯
 天宗伯將瓚 小宗伯凡祭祀以時 奉璋
 涖玉鬯 將瓚 將瓚果 將送也 天雅濟濟辟王左
 髦士攸宜 王裸以圭瓚諸侯
 助之亞裸以璋瓚左右奉之

既灌而往 行禮

迎牲 郊特性既灌 朝踐 春官司尊彝春祠夏禴其朝踐用
 然後迎牲 兩獻尊 朝踐謂薦血腥酌醴始

行祭事也獻音涉 疏王出迎牲祝延尸於戶外南面后於
 是薦朝事之豆籩 王迎牲入卿大夫贊幣而從王親殺大

僕贊五牲事取血以告殺取毛以告純解而腥之薦於神
 坐說王以玉爵酌醴齊以獻尸后亦以玉爵酌醴齊以獻
 尸此為朝踐按薦腥之後又有薦爛一節謂以湯饋獻
 爛肉未盡熟也薦腥以法上古薦爛以法中古 饋獻
 嘗冬烝其饋獻用兩壺尊 饋獻謂薦熟時禮運疏既設
 饌於堂乃延主人入室徙堂上之饌於室內坐前祝以罍爵
 酌奠又取腸間脂炳蕭合馨香乃迎尸入室后薦饋獻之
 豆籩王酌壺尊盞齊以獻尸為五獻后又酌壺尊醴齊以
 獻尸為 朝獻 又秋嘗冬烝其朝獻用兩者尊 朝獻謂尸
 六獻也 朝獻 率食王酌之禮運疏尸食十五飯訖王以玉
 爵因朝踐之尊以酌尸為七獻也后 再獻 又春祠夏禴其
 乃薦加豆籩尸酌酢主人主人受嘏 再獻 再獻用兩象尊
 再獻者王酌尸之後后酌亞獻諸臣為賓又次后酌盞
 齊備卒食三獻也禮運疏后以瑤爵獻尸為九獻按九獻者裸
 為八獻也諸臣為賓者以瑤爵獻尸為九獻按九獻者裸
 二獻朝踐二獻饋熟二獻朝獻一獻再獻兩獻也疏又云

魯及王者之後皆九獻禮運疏九獻後謂之加爵特
 其行之法與天子同牲有三加則天子以下加爵
 之數不祇文王世子其登獻受爵則以上嗣尊
 三加也上嗣舉奠祖之道也
 謂上嗣舉奠也獻謂舉奠洗爵酌入也
 爵畢嗣子乃舉奠奠者初尸未入之前視酌奠尸入祭奠
 不飲至此乃嗣子舉之嗣子既飲尸前爵畢乃更洗爵酌入以進尸

奏樂

德音樂記聖人作為鼗鼓控楊壎篪此六者德音之音也
 然後鐘磬箏瑟以和之十戚旄狄以舞之此所以祭
 先王之宿縣天司樂凡樂事
 廟也大祭祀宿縣
 出則令奏昭又凡樂
 夏帥國子而舞九變管龍門之琴瑟九德之歌九磬之舞

於宗廟之中奏之若樂九變則人鬼可得而禮
 矣磬同韶此下神之樂唯禘祫大祭用之
 之上壘尊在阼犧尊在西廟堂之下縣鼓在西應鼓在東
 君西酌犧象夫人東酌鬯尊禮交動乎上樂交應乎下和
 之至崇德
 也豫先王以作樂崇德殷薦之
 者歌先人之功烈德澤也不以鐘鼓箏瑟之聲亂人聲欲
 其在位者徧聞之故周公升歌文王之功烈德澤苟在廟
 中見文王者愀武宿夜
 然如見文王祭統聲莫重於升歌舞
 樂乃奏無射歌夾鍾術烈祖
 舞大武以享先祖術烈祖以洽百禮
 樂洽合也商頌猗與那與置我靴鼓奏鼓簡簡術我烈祖
 湯孫奏假綏我思成靴鼓淵淵嘒嘒管聲既和且平依我
 磬聲於赫湯孫穆穆厥聲庸鼓有樂皇尸祭統及入舞君
 數萬舞有奕我有嘉客亦不夷懌樂皇尸
 既灌而往奏樂

君為東上冕而總干率其羣臣以樂皇尸是故天
子之祭也與天下樂之諸侯之祭也與竟內樂之
先祖是聽周頌有瞽有瞽在周之庭設業設虞崇牙
鼓靴磬祝圉既備乃奏籥管備舉嗶嗶厥聲肅維和鳴
先祖是聽我客戾止永觀厥成此始作樂而合于祖也
縣鐘磬植者曰虞橫者曰柶業柶也始作樂而合于祖也
牙又置五采羽於崇牙嗶嗶將將又鐘鼓嗶嗶磬莞
上應小鞀田大鼓也嗶嗶將將將將降福穰穰萬舞
洋洋頌有樂無樂嘗無樂郊特牲禘有樂嘗無樂陰陽之
義也

旅酬

呼昭穆夏官司士凡祭祀及賜爵呼昭穆而進之謂祭
未旅酬無算爵之時皆有酒爵賜及之皆以昭穆

為序長幼祭祀凡賜爵昭為一穆為一昭與昭齒穆與穆
齒凡羣有司皆以齒此之謂長幼有序疏旅酬
時賜助祭者酒爵兄弟子姓在昭列者為一色在穆列者
為一色各自相旅尊者在前卑者在後若同班列則長者
在前少者在後按在前主人酬賓儀禮特牲饋食尊兩壺
謂先飲在後謂後飲主人酬賓于作階東西亦如之
主人洗解酌于西方之尊西階前北面酬賓主人卒解拜
賓答拜主人洗解酌奠解賓取解拜主人答拜賓奠解揖
復位先是主人獻賓又自酢而後酬賓兄弟弟子舉解
賓奠此解俟後酬長兄弟時舉而飲之兄弟弟子舉解
又兄弟弟子洗酌于東方之尊作階前北面舉解于長兄
弟如主人酬賓儀發酒端曰舉弟子亦自飲而後洗酌
以獻于長長奠解俟賓黨主黨旅酬又賓取解作階前北
後酬賓時舉而飲之賓黨主黨旅酬面酬長兄弟賓奠解
拜長兄弟答拜賓卒解酌于其尊東面立長兄弟拜受解
賓北面答拜揖復位長兄弟西階前北面眾賓長左受旅

祭記

奏樂

旅酬

如初長兄弟卒解酌于其尊西面立受旅者拜受長兄弟
答拜揖復位眾賓及眾兄弟交錯以辯如初儀賓取解
者前主人酬賓賓所奠之解也爵行曰旅交錯東西相錯
也至卑幼而止辯同徧又長兄弟酬賓如賓酬兄弟之儀
以辯卒受者實解于篚長兄弟酬賓取前弟子所舉之
觶亦東面交錯以徧旅酬之禮止於此我特牲為士禮天
子諸侯之旅弟子各舉解于其長又賓弟子及兄弟弟子
酬亦當如此弟子各舉解于其長奠解拜長皆答拜舉解者
皆答拜舉解者洗各酌于其尊復初位長皆拜舉解者皆
奠解長皆執以與舉解者皆復位答拜長皆奠解于其所
皆揖其弟子弟子皆復其位此旅酬既畢兩弟子各舉
解于其長以為無算爵之始使弟子舉解所以序長幼教
孝弟按前旅酬之初賓弟子不舉解者賓已有主人之酬
解故無算爵又爵皆無算算數也賓取解酬兄弟之黨
也無算爵長兄弟取解酬賓之黨唯已所欲亦交錯以

徧無次第之數因今接會使之交房中亦行旅酬無算爵
恩定好按無算爵者旅酬之餘也房中亦行旅酬無算爵
特性饋食記尊兩壺于房中西墻下主婦及內賓宗婦亦
旅西面注內賓姑姊妹也宗婦族人之婦內賓眾賓宗
婦象兄弟其節與其儀依男子也主婦酬內賓之長宗婦
之娣婦舉解於其娣婦內賓之長取解酬宗婦之娣交錯
以徧宗婦之娣亦取解酬內賓之長交錯以徧內賓
之少者宗婦之娣婦各舉解於其長並行交錯無算

徹

廢徹小雅鼓鐘送尸神休聿歸諸宰君婦廢徹不遲諸
宰家宰非一人君婦主婦也廢去也不遲以疾為敬
令徹春官大祝贊徹又小祝大歌徹又樂師及徹師學士
既祭令徹贊徹又小祝大歌徹又樂師及徹師學士
也徹者傳豆籩又內宗及以樂徹則佐傳豆籩又外宗佐
歌雍王后薦玉豆胙豆籩及以樂徹亦如之

犧牲

犧牛

曲禮天子以犧牛諸侯以肥牛大夫以索牛士以羊豕此謂天子之大夫士也諸侯大夫少牢士特牲

騂犢

祭法祭天地用騂犢郊特牲也騂黃曾頌皇皇后帝皇祖后稷享以騂犧

是享

左襄十王賜之騂赤牛也大牲九小事不用大牲上

是宜

會子問宗子為士庶子為大夫廣牲周頌於薦廣牲牲殺

牲

夫以上牲祭於宗子之家禮春官天祝辨六號四曰牲號曲

時

特牲有抹其角以牲號禮凡祭宗廟之禮牛曰一元大

似

以續續古之人武豕曰剛鬣豚曰膾肥羊曰頌牲又小宗伯毛六牲辨其

柔

毛雞曰翰音犬曰羹獻頌牲各物而頌之于五官其

共

奉之毛擇毛也司徒主牛宗伯主雞司馬主馬及羊

司

寇主犬司空主豕又肆師大祭祀展犧牲繫于牢頌司

職

人展省視卜牲祭義古者天子諸侯必有養獸之官及歲時

君

召牛納而視之擇其毛而卜之吉然後養之君牧牲地

皮

并素積朔月月半君巡牲所以致力孝之至也牧牲官

牧

人掌牧六牲而阜蕃其物以其祭祀之牲牲凡陽祀用

駢

牲毛之陰祀用駢牲毛之望祀各以其方之色牲毛之

凡

時祀之牲必用牲物凡外祭毀事用尨可也陽祀祭

天

及宗廟陰祀祭地及社稷望祀山川毛之取純毛也牲

物

色純體又充人掌繫祭祀之牲牲祀五帝享先王

完

老裸色繫牲則繫于牢芻之三月凡散祭祀之牲繫于

國

門使在滌郊特牲帝牛必在滌三月芻豢楚語芻豢遠

養

之不過浹日浹日十日月金季夏命四監大合百縣之秩

芻

以養犧牲令民無不成出其力以其皇天上帝名山大

川

之神以祠宗廟社稷之靈以為民祈福福衡魯頌秋而

四

監山虞澤虞林衡川衡也秩常也福衡魯頌秋而

福衡 福衡施于牛角以止觸秋 展牲 充人展牲則告拴

將嘗而夏福衡其牛言夙戒也 視牲 特牲饋食宗人視牲告充雍正作豕宗

灌然後迎牲明堂位君肉袒迎牲于門祭統 牽牲 禮器君

大夫贊幣而從祭義君率牲穆答君卿大夫序從既入廟

門麗于神 穆容君于姓對君其牽也麗猶繫也碑在廟

庭 納牲 禮器納牲詔于庭 納亨 音烹天宰及納 碩牲 充

碩牲則贊 君奉牲 力之普存也謂其畜之碩大蕃以也

率牲入助持之 疾疾蠶皮毛無疥癬也脂徒忽反疾音族蠶力果反射牲

疾疾蠶皮毛無疥癬也脂徒忽反疾音族蠶力果反射牲

侯宗廟之事必自射其牛判羊擊豕 血毛 祭義卿大夫祖

刃以割取解骨乃退禮運薦其血毛禮器血毛詔于室承

雅從以騂牲享于祖考執其鸞刀以啟其毛取其血管

以告殺燔管以升臭管陽間脂 割牲 禮器君親制祭又

君再拜稽首內和腥 爛 音潛禮器郊血大饗腥三獻爛一

親割敬之至也 腥 爛 音潛禮器郊血大饗腥三獻爛一

肉半孰沈肉於湯也祭宗廟先薦腥次 割亨 亦雅祭爾牛

薦爛然後薦孰禮運腥其俎孰其微 割亨 亦雅祭爾牛

或剝或亨或肆或將 合亨 禮運然後退而合 郊特牲 詳

肆陳之也將奉而進之 合亨 禮運然後退而合 郊特牲 詳

祭社稷 詳社 歌舞牲 地官封人凡祭祀飾其牛牲設其

楛設於角衡設於鼻絳繩也 君用鮮 左襄三亡豐卷將祭

食無災泰誓犧牲祭無牲地官閭師凡庶民祀牲有序語
 黍盛既于凶盜祭無牲不畜者祭無牲祀牲有序語
 王問於觀射父曰祀牲何及對曰祀加於舉天子舉以夫
 牢祀以會諸侯舉以特牛祀以太牢卿舉以少牢祀以特
 牛大夫舉以特牲祀以少牢士食魚炙祀以特牲庶人食
 菜祀以魚豈下有序則民不慢舉人君朝望之盛饌禮
 器天子大牢而祭謂之禮庶羞不踰王制庶羞蒹栗把握
 匹士大牢而祭謂之攘庶羞不踰牲蒹栗把握
 又祭天地之牛角繭栗宗廟之牛角握瑟語郊禘不過繭
 栗禾嘗不過把握夫神以精明臨民者也故求備物不求
 曹大角如繭栗言白牡騂剛魯頌白牡騂剛公羊文十
 小握謂長不出把五者備當月令仲秋命宰祝循行犧牲
 公用白牡魯公用五者備當視全具接芻豢贍肥瘠察物
 色必此類量小大視長短皆東鄰殺牛既濟九五東鄰殺
 中度五者備當上帝其饗

祭實受其福象曰東鄰殺牛不如西鄰之時也鼯鼠食肉春秋成七春王正月鼯
 鼠食郊牛角改卜牛

凶年下牲雜記凶年黜官薄祭左襄二十二鄭公孫黑肱
 有疾使黜官薄祭祭以特

羊股以少牢足以供祀盡豚肩不揜豆禮器晏平仲祀其
 歸其餘邑殷三年盛祭豚肩不揜豆禮器晏平仲祀其
 君子以為隘矣牲體載於俎不揜豆甚言其小

祭肉 燔肉

惠均祭統俎者所以明祭之必有惠也是故貴者取惠下
 貴骨賤者取賤骨貴者不重賤者不虛示均也惠下
 又天祭有舛輝胞翟鬪者惠下之道也輝者甲吏之賤者
 也胞者肉吏之賤者也翟者樂吏之賤者也鬪者守門之
 賤者也以至尊既祭之末而不忘至徹俎而禮凡祭於公
 賤而以其餘舛之此之謂上下之際徹俎者必自徹其俎

臣不敢煩君僕也。疏此謂士助肅。肅，禮以肅。肅之禮，親君祭若大夫以正君使人歸俎。歸，禮以肅。肅之禮，親兄弟之國。肅，禮以肅。肅之禮，親也。疏二王後及異姓有大功者，亦得肅。肅，天行人歸。肅以交諸侯之福。春秋定十四天正使石尚來歸。肅，左僖二十。四宋先代之後也。於周為客。天子有事，肅焉。有事祭宗廟，受。肅，左成十三成。肅公會伐秦，受。肅于社，不敬。劉子曰：廟，受。肅，左成十三成。肅公會伐秦，受。肅于社，不敬。劉子曰：反乎？又昭十。三孔張君之賜。昨，又僖九。會于葵，止。王使。昆孫，喪祭有職，受。肅歸。肅，昨，宰孔賜齊侯。昨，詳拜下。致。福，少儀為人祭，口致福為己祭，而致。膳於君子曰膳。凡膳。於君子，主人展之，以授使者。于阼階之南，南面再拜。稽。首送。反命，主人又再拜。稽首。其禮大牢，則以羊左肩折九。簋。小牢，則以羊左肩七箇。植豕，則以豕左肩五箇。展省。具也。牲體皆用。左者，右以祭也。

黍盛

耕藉。詳耕。御廩。春秋桓十四八月壬申，御廩災。乙亥，嘗公。內之三宮。三宮，米而藏之。御廩，夫嘗必有兼甸之事。接盛。焉，以為未易災之餘而嘗也。志不敬也。甸，甸人也。接盛。接音插。天宮，廩人。大祭祀共其接盛。接讀為春盛。春盛，天子。插春也。藉田之穀藏於神倉者，以授春人春之。春盛，天子。藉郊之事。王后必自春其黍。諸春，揄。音由。天雅，誕我祀如。侯宗廟之事。夫人必自春其盛。春，揄。何或春或揄或籩或。踈釋之。曳，丞之。浮，浮。揄，扞日也。籩，揚去糠也。踈，大。踈。取穀以繼之也。釋，浙米也。曳，曳聲也。浮，浮氣也。大。音熾。商頌，龍旂十乘。大，精是承。大，糖。仁粟。祭義，父母既。黍稷也。諸侯建旂奉黍稷以來助祭。仁粟，沒。必求仁者。之粟以簋。實。祭統，八簋之。盛號。盛音黍。春官，大祝辨六號。祀之。實美物備矣。盛號。曲禮，凡祭宗廟。

祭記 祭肉 黍盛

之禮黍曰香合梁曰薌六齋小宗伯辨六齋之名物與其
 其稷曰明粢稻曰嘉蔬六齋用使六官之人共奉之六齋
 讀為粢六粢謂六共盛地官春人祭祀其共盛之米饈
 穀黍稷稻粱麥苽共盛人掌凡祭祀共盛饈人主炊官
 饈春燬春官世婦帥逆齋小宗伯祭之日逆齋告絜同潔
 六官之人共盛盛祭之日表羞齋外宗王后以樂羞奉盛左桓六奉盛以告
 齋盛告絜齋則贊羞進也奉盛日絜黍豐盛謂其
 三時不嘗而壽壽同壽公羊文十三傳祭周公何以爲
 民和年豐也壽壽同壽公羊文十三傳祭周公何以爲
 故上加新燦者執黍稷小雅楚楚者茨言抽其棘自昔何
 運新於陳上執黍稷爲我執黍稷我黍與與我稷翼翼
 我倉既盈我庾維億以爲酒食監九御九御使絜奉臨郊
 以饗以祀以妥以侑以介景福九御九御使絜奉臨郊
 之粢盛而後即祭無盛地官閭師凡庶民曾孫之穡小雅
 安九御婦官祭無盛不耕者祭無盛

翼翼黍稷或或曾孫之穡以爲酒食界我尸賓壽考萬年黍稷非馨君陳黍稷非馨明德惟馨

時食

乾豆王制天子諸侯歲三田廟庖魯語鳥獸成水蟲孕水
 一爲乾豆共祭祀廟庖虞於是乎禁置麗設奔
 鄂以實廟庖以鳥獸天官獸人祭祀共其生獸死獸夏
 獸實宗廟庖廚官宰畜祭祀共卵鳥其卵可薦
 之雉兔曲禮祭宗廟之禮雉川禽魯語大寒降水虞於是
 鳥日疏趾兔日明視川禽乎講罍置取名魚登川
 禽而嘗之寢廟注鮮烹天官獻人祭祀共其魚之鱸藁
 川禽鼈蜃之屬鮮烹鱸生也藁乾也音鮮藁曲禮藁魚
 日商祭鮮好羞天官庖人共祭祀之好羞若文邊實又
 魚日脰祭好羞王昌歎會哲羊棗生時所好者邊實又
 人掌四豆實又醢人掌四豆之川奠地官川衡祭祀共川
 邊之實豆實實並詳器用部川奠奠籩豆之實魚鱸

原蛤澤奠又澤虞祭祀共澤物之奠注蘋藻左隱三苟有

之屬籩豆之實芹芡菱芡之屬菓天官甸師祭祀共

場人祭祀瓜菹小雅疆場有瓜是魚菽公羊哀六陳乞曰

祭常陳乞子魚魚菽常之母有魚菽之

豆祭言其薄陋魯頌毛魚菽羹毛魚爛去其毛

大羹大音之羹清煮肉汁不和盛之以登鉶羹肉酒醴周

汁之有菜和者也天官亨人祭祀共大羹鉶羹酒醴須

為酒為醴烝昇祖妣天官酒人掌為五齊三酒祭祀則共

奉之禮運玄酒在室醴醕在戶黍稷在堂澄酒在下曲禮

有嘉德而無違心也栗謹敬也齊才細反醕音盞黍稷同

音醴薦新天官甸人春獻王鮪鮪之大者月令仲春天

子始乘舟薦鮪于寢廟孟夏天子乃以蜃嘗麥先薦寢廟

命夏天子乃以雛嘗黍羞以合桃先薦寢廟合桃櫻桃

也又孟秋農乃登穀天子嘗新先薦寢廟仲秋以犬嘗麻

先薦寢廟按薦新小祀也中庸薦其時食謂正祭品物不可

以薦新當時食周頌猗與漆沮潛有多魚有鱸有鮪鮪鱈

鯉鯉以享以祀以介景福此季冬薦魚季春薦鮪之樂

歌少儀未嘗不食新嘗謂薦新物於寢廟士喪禮有薦

新如朔奠謂水陸產郊特牲恆豆之菹水草之和氣也

薦新物於殯宮其醢陸產之物也加豆陸產也其

醢水貴多品又籩豆之實水土之品也不敢用褻味而不

可者又先王之薦可食庶人薦王制庶人春薦韭夏薦麥

以魚黍以盡物盡志祭統水草之菹陸產之醢小物備矣

豚稻以鴈三牲之俎八簋之實美物備矣昆蟲

之異草木之實陰陽之物備矣凡天之所生地之所長苟
 可薦者莫不成在示盡物也外則盡物內則盡志此祭之
 心也屈建去芟楚語屈到嗜芟有疾召其宗老而屬之曰祭
 也屈建去芟我必以芟及祥宗老將薦芟屈建命去之曰
 夫子承楚國之政其祭典有之曰國君有牛享大夫有羊
 饋士有豕大夫之奠庶人有魚炙之薦籩豆脯醢則上下其
 之不羞珍異不陳庶侈夫子不以其私欲干國之典遂不
 用左史倚相曰子夕嗜芟子木有羊饋而無芟薦君子曰
 違而道

器皿

受器 大宗伯四命受器 公之孤始得有祭器 家造 曲禮
 大夫雖得造祭器猶未具必假之始足 造祭器為先犧賦 不假 王制 大夫祭器不假祭器未成不
 為次養器為後

造燕器 不假者謂有地大夫 不粥 王制 宗廟之器不粥
 禮運 大夫祭器不假非禮也 不粥 於市 曲禮 君子雖貧
 不粥 曲禮 無田祿 鼎俎 禮運 備其鼎俎 周頌 蕝蕝及
 祭器 不設 者不設祭器 鼎俎 蕝蕝 蕝大鼎蕝小鼎蕝以木
 巽火亭飪也 聖人亨以享上帝 明堂位 俎有虞氏以梲夏
 后氏以楛殷以棋周以房俎 梲 音管 楛 音厥 棋 音矩 魯
 頌 籩豆大房 房俎也 春官 小史 大祭祀以書序昭 籩簋
 穆之俎 簋 刻特牲 鼎俎 奇而籩豆 備陰陽之義也 籩簋
 禮運 實其籩簋 籩豆 銅羹 明堂位 有虞氏之兩敦 豆 籩 明
 夏后氏之四璉 殷之六瑚 周之八簋 敦 音對 豆 籩 明
 位 薦用玉豆 雕簋 簋 籩 屬 祖 管 反 又 夏后氏 以 楛 豆 殷
 玉豆 周 楛 豆 楛 苦 八 反 獻 音 莎 大 雅 叩 盛 于 豆 于 豆 于
 登 其 香 始 升 叩 我 也 木 曰 豆 以 盛 菹 醢 匕 鬯 震 震 驚 百
 瓦 曰 登 以 盛 大 羹 又 銅 羹 盛 於 銅 器 匕 鬯 里 不 喪 匕
 鬯 豕 曰 出 可 以 守 宗 廟 社 稷 以 尊 彝 小 宗 伯 辨 六 彝 之 名
 為 祭 主 也 上 載 牲 體 鬯 鬱 鬯 尊 彝 物 以 待 裸 將 辨 六 尊

為祭主也 上載牲體 鬯鬱鬯 尊彝 物以待裸 將辨六尊

之名物以待祭祀司尊彝春祠夏禴禘用雞彝鳥彝皆有
舟其朝踐用兩獻尊其再獻用兩象尊皆有罍諸臣之所
昨也秋嘗冬烝禘用單彝黃彝皆有舟其朝踐用兩尊
其饋獻用兩壺尊皆有罍凡四時之間祀追享朝享禘用
虎彝雖彝皆有舟其朝踐用兩大尊其再獻用兩山尊皆
有罍 獻尊讀為犧罍瓦尊昨讀為酢著直略反雖音誅
明堂位泰有虞氏之尊也山罍夏后氏之尊也著殷尊也
犧象周尊也灌尊夏后氏以雞夷殷以罍周以黃目其勺
夏后氏以龍勺殷瓚爵 典瑞裸圭有瓚以肆先王 瓚把
以疏勺周以蒲勺 瓚器以圭為柄明堂位夏后氏以
琖殷以罍周以爵又灌用于瓚大 告備 肆師祭之日不踰
圭爵用玉琖仍雕加以璧散璧角 抱祭器 更記微子自
竟 曲禮大夫士去國祭器不踰竟大 抱祭器 祭器歸周
夫寓祭器於大夫士寓祭器於士 不可便利 郊特牲宗廟之器可用也而不可使其利也
所以交於神明者不可同於所安褻之義也

衣服

親蠶 詳蠶 染采 月令季夏命婦官染采黼黻文章必以法
廟祭祀 冕服 司服王之吉服祀昊天上帝則服大裘而冕
之服 冕服 祀五帝亦如之享先王則衮冕享先公則鷩
冕祀四望山川則毳冕祭社稷五祀則 先為 曲禮有田祿
希冕祭羣小祀則立冕 詳衣服部 先為 者先為祭服
不假 又問大夫之富曰 后親線 音縑楚語天子親春禘織
紘 紘 詳夫 命婦成 魯語命婦 寒不衣 曲禮君子雖 祭公祭
己 雜記大夫冕而祭於公弁而祭於己士弁而祭 燕衣不
於公冠而祭於己 冕立冕弁爵弁冠立冠 燕衣不
踰 王制燕衣 不踰祭服

祝

工祝善其事日尸祝莊子庖人雖不治庖尸祝不越樽俎而代之矣六祝春官大祝掌六

祝之辭以事鬼神示祈福祥求永貞一曰順祝二曰祈祝三曰吉祝四曰化祝五曰瑞祝六曰筮祝

六祈以同鬼神示一曰類二曰造作辭又作六辭以通上三曰禴四曰祭五曰攻六曰說

祠二曰命三曰詔四辨號又辨六號一曰神號二曰鬼號三曰示號四曰牲號五曰齋號

六曰辨禮樂記宗祝辨乎宗幣號辨禮廟之禮故後尸陳數郊特牲失其義陳其數祝史之事也正辭

辭信也今祝史矯舉以祭陳信又昭二十屈建問范會之德於趙武趙武曰其祝史

祭祀陳信不愧其家相尸天祝相尸禮將命郊特牲尸神象也祝將命也祭

防小雅祝祭于防祝事孔明防廟門內祝釐漢文帝詔祝釐者歸

福於朕百姓不與常隸左定四將會召陵衛使祝佗從子

焉釐同禧福也魚辭曰臣展四體以率舊職猶懼

不給而煩刑書若又共二微大罪也且夫祝社稷之常隸

也社稷不動祝不出竟官之制也君以軍行被社釐鼓祝

奉以從於是乎出竟若嘉好之事君行誅祝又昭二十齊

師從卿行旅從臣無事焉公曰行也誅祝侯疥遂疴期

而不瘳梁丘據曰是祝史之罪也君盍誅祝固史囂公告

晏子晏子曰若有德之君上下無怨其祝史薦信無愧心

矣是以鬼神用饗國受其福祝史與焉其所以蕃祉老壽

者為信君使也其言忠信於鬼神其適遇淫君神怒民痛

其祝史薦信是言罪也其蓋失數美是矯誣也進退無辭

之詛君若欲誅於祀祝對禪畫秦時祝官有祕敬恭明神
 祝史脩德而後可祀祝有災祥輒移過於下敬恭明神
 楚語使先聖之後之有光烈而能知山川之號高祖之主
 宗廟之事昭穆之世齊敬之勤禮節之宜威儀之則容貌
 之崇忠信之質極潔之服侯禳禱祠侯禳禱祠之祝號以
 而敬恭明神者以為之祝侯禳禱祠侯禳禱祠之祝號以
 祈福順豐年逆時雨寧風旱彌武兵祝主祝訪郊特牲
 遠臯茨侯嘉慶也禳卻凶咎也祝主祝訪郊特牲
 可也祭祝也也孝告慈告禮運祝以孝告嘏以慈告小
 致多福無疆于女孝孫來女孝孫使女受祿于天爰稼于
 田畝壽萬年勿替引之小雅工祝致哉組賚孝孫苾芬孝
 祀神嗜飲食卜爾百福如幾如式既齊既禋既饗既絜
 既直永錫爾極時萬時億又孝孫徂位工祝致告

兌象

說卦傳

巫覡

音檄楚語古者民神不禱民之精爽不
 比義其聖能光遠宣朗其明能光照之其聰能聽徹之如

是則明神降之在男曰覡在女曰巫是使制神之處位次
 主而為之牲器時服荀子司巫春官司巫掌羣巫之政令
 天子出戶而巫覡有事若國大旱則帥巫而舞雩
 國有大裁則帥巫而造巫恆祭祀則共嬴主及道布及菹
 館凡祭事守瘞凡喪事掌巫降之禮恆久也巫久者先
 巫之故事造之當按視所施為匣器名主木主也道布為
 神所設中菹所以藉祭食館所以承菹守瘞謂若祭地祇
 有埋牲王者祭禮未畢男巫又男巫掌望祀望衍授號旁
 守之坐降巫下神之禮男巫招以茅冬堂贈無方無算春
 招弭以除疾病王弔則與祝前望祀所望祭者衍讀為
 延謂但用幣致其神二者詛祝授之神號男巫執茅招之
 堂贈歲終以禮送不祥女巫又女巫掌歲時祓除釁浴旱
 也招招福弭安禍也

而請 祓除邪氣前巫禮運王前家為楚語少皞之衰九

以香薰草沐浴不可方物夫人紛若史巫紛若巫風伊訓敢有恡舞于宮

作享家為巫史左傳二十一日夏大旱公欲焚巫冠臧文仲曰暴巫禮

焚巫天欲殺之則如勿生若能為旱焚之滋甚暴巫弓

歲旱穆公召縣子而問然曰吾欲暴巫而奚若曰天則不

雨而望之愚婦人於以求之毋乃已疏乎暴暴之於日

范巫左文四楚范巫喬似謂成王與子玉子新城巫又僖

突適下國遇犬子大子曰夷吾無禮余得請于帝矣七日

新城西偏將有巫者而見我焉遂不見及期而往告之曰

帝許我罰有桑田巫又成主晉侯夢大厲被髮曰殺余孫

罪矣做於韓巫言如夢公曰何如曰不食新矣六月晉侯欲麥使甸人

獻麥饋人為之召桑田巫示而殺之將食張如廟陷而卒

檀陽巫又襄十八晉中行獻子將伐齊夢與厲公訟弗勝

陽之巫臯他日見諸道與之言同巫曰今茲主必死若有

事於東方則可以逞獻子伐齊還瘡疽生瘍於頭病目而

卒獻子荀偃也臯巫名夢中并見之

蜡出註

八蜡郊特牲天子大蜡八伊耆氏始為蜡先嗇一司索

饗又蜡也者索也歲十二月合聚報嗇又蜡之祭也主先

百種以報嗇也饗農及郵表畷禽獸仁之至義之盡也

先嗇神農司嗇后稷農田畷也郵表畷田畷所止郵舍也

迎貓虎又古之君子使之必報之迎貓為其食田畷

綴迎其

神祭 祭坊庸 又祭坊與水庸事也曰土反其宅水歸其庸水溝也

辜祭 鬻音通天宗伯以鬻羣祭四方百物注 歛幽擊鼓 春

籥章國祭蜡則歛幽頌擊土鼓以 皮弁素服 郊特牲皮弁素服而祭素

服以送終也葛帶榛杖喪殺 黃衣黃冠 又黃衣黃冠而祭

也蜡之祭仁之至義之盡也 祭謂既蜡臘先祖五祀也於是勞

冠黃冠草服也 農以休息之黃者象草木黃落也息民之祭與蜡異 勞農

休息 月令孟冬臘先祖五祀成蜡通 郊特牲八蜡以記四方

蜡不通以謹民財也順成之方其蜡乃通以移民也 與蜡

既蜡而收民息已故既蜡君子不與功 移猶羨也與蜡

賓 禮運仲尼 一國若狂 對曰一國之人皆若狂賜未知其

樂也子曰百日之蜡一日之澤非爾所知也張而不弛文武弗能也弛而不張文武弗為也一張一弛文武之道也

若狂醉甚也農民百日勞苦而有此蜡今使為一日之歡是君之恩澤又以弓為喻言民必有時而勞有時而息

令讎 春官占夢季冬遂令始難毆 方相掌 夏官方相氏狂

皮黃金四目玄衣朱裳執戈揚盾帥百隸而時難以索室 毆疫 方相猶言倣想可畏之貌蒙熊皮取其猛也黃金

四目取其視無不見也執戈揚盾致其威也 季春讎 月令

百隸罪隸夷隸之屬時難以時而難索搜也 季春讎 月令

命國難九門磔攘以畢春氣 磔裂牲也攘除禍也春者

積尸氣氣伏則厲鬼隨之而行此月初日在 仲秋讎 又仲

胃從胃歷昴故毆疫之事當於此時行之 仲秋讎 秋天

四書典本卷十九 祭記 蜡 讎

子乃難。以達秋氣。季冬。儻。又季冬。命有司大難。旁磔。出此為除。過時之陽暑。土牛以送寒氣。此月日經。虛危。有司命司祿司危司中及墳墓星。恐為災厲。故難磔以攘除之。此月之難。下及庶人。鄉人禡。音傷。性。鄉人禡。孔子朝服立于阼。存室神也。禡。強鬼之名。鄉人驅逐此鬼。孔子恐驚廟室之神。故朝服立阼。使神依已而安。

禱

作辭。大祝作六禱。禱祠。小宗伯大。茲及執事禱祠于上。為壇。辭。五曰禱。禱祠。下神示。求福曰禱。得求曰祠。為壇。金縢。既克商二年。王有疾。弗豫。周公乃自以為功。為三壇。同。墜。為壇於南方。北面。周公立焉。植璧秉珪。乃告太王。王季。文王。史乃冊。祝曰。惟爾元孫。某遘厲虐疾。若爾三王。是有丕子之責于天。以旦代某之身。子仁。若考能多材多藝。

能事鬼神。乃元孫不若。且多材多藝。不能事鬼神。今我即命于元龜。爾之許我。我其以璧與珪歸。俟爾命。爾不許我。我乃屏璧與珪。乃卜三龜。一習吉。啟籥見書。乃并是吉。公曰。體。王其罔害。公歸。乃納冊于金縢之匱中。王翼日乃廖。自以為功。以請命為己事也。三王各一壇。禱五祀。禮記。故為三壇。璧以禮神。珪以為贄。體龜兆也。禱五祀。禮記。疾病。乃行禱于五祀。盡孝子之情。五祀。博言之。士二祀。曰門。曰行。走其望。左昭。二十六。夷侯。莫不竝走其望。以祈王身。王愆于厥身。諸愆。有疾也。望。封內山川。

釁

釁廟。雜記。成廟則釁之。雍人舉羊升屋。剗羊。釁器。又凡宗。門夾室。皆用雞。釁屋者。交神明之道也。釁器。廟之器。其各者。成則釁之。以豶豚。豶。牲豕也。按釁廟。以羊。釁器。以豶。齊宣王釁鐘。以牛。非禮也。又左昭。四年。叔孫為孟。

鐘饗大夫以落之杜注小珥二秋官士師凡割珥則奉犬牲創珥

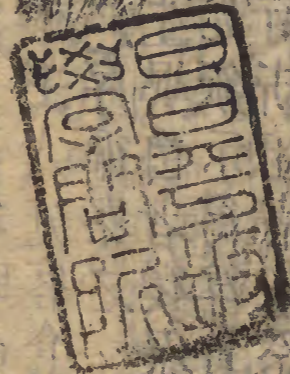
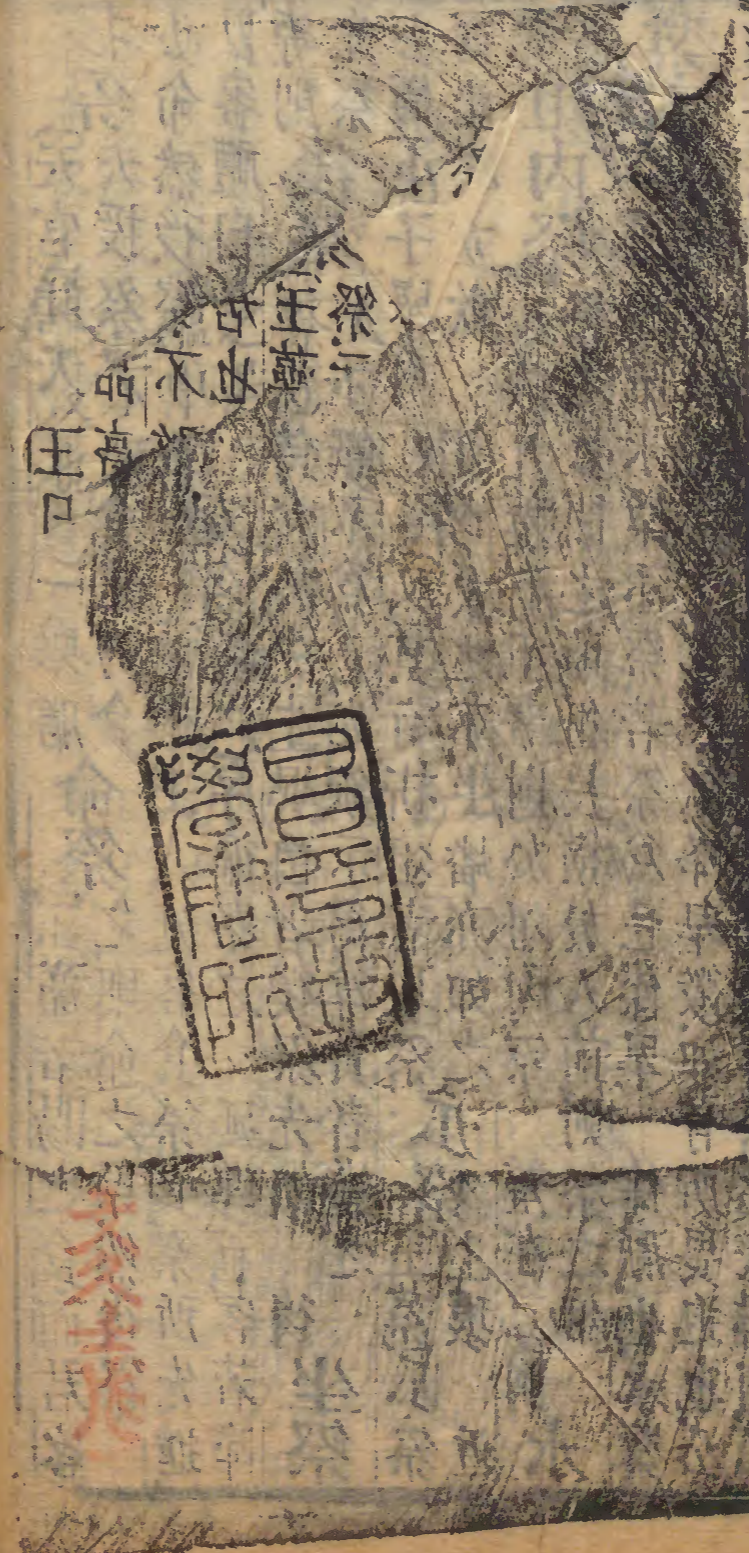
祭食

四代祭 明堂位有虞氏祭首夏后 九祭 天祝辨九祭一曰 氏祭心 殷祭肝 周祭肺 命祭二曰衍祭三 曰炮祭四曰周祭五曰振祭六曰擗祭七曰絕祭八曰繚 祭九曰共祭十 命祭玉藻君命之祭然後祭是也衍當為 延曲禮主人延客祭是也炮當為包包猶兼也有司徹尸 也振祭擗之若祭狀少牢曰取肝擗于鹽振祭擗祭以肝 肺范擗鹽醢中以祭也繚祭以手從肺本循之至于未乃 絕以祭絕祭不循其本直絕肺以祭禮多者繚之禮略者 絕則祭之其授也王祭食宰夫授祭擗如少反繚音了

授祭 天官膳夫王日一舉膳 命祭 玉藻若賜之食而君客 必命然後祭不敢 延祭 曲禮主人延客食祭所先進 以客禮自居也 延祭 殺之序偏祭之 延導也客若降 等則後祭 玉藻侍食於先生異爵者後祭先飯 後 先祭 後祭 祭示饌不為己先 飯示為尊貴者嘗之 後 少儀小子舉爵 取祭 又其有折俎者取祭 瓜祭 玉藻瓜祭 則坐祭立飲 取祭 反之不坐燔亦如之 瓜祭 上環 近 者俎內祭 小儀凡羞有俎者則於俎內祭 羞在豆則 漿不祭 玉藻唯水漿不祭若祭為已俎 俎厭也水漿 非盛饌若祭之為大厭降卑微如有所畏迫也公 食大夫禮賓祭解漿臣敬 少施辭祭 又客祭主人辭曰不 君禮各有所施俎虛涉反 少施辭祭 足祭也雜記孔子曰 吾食於少施氏而飽少施氏食我以禮吾祭 慶封汜祭 音 作而辭曰疏食不足祭也 少施氏魯大夫 慶封汜祭 音



泛左襄二十八叔孫穆子食慶封慶封汎祭穆子使工爲
之誦茅鴟亦不知禮食有祭示有所先也汎祭遠散所
祭不恭茅鴟逸詩篇名



深
王
不
王

朱熹

