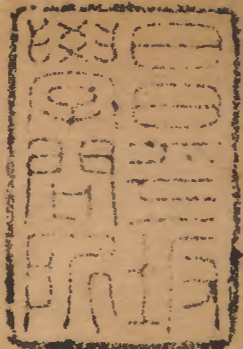


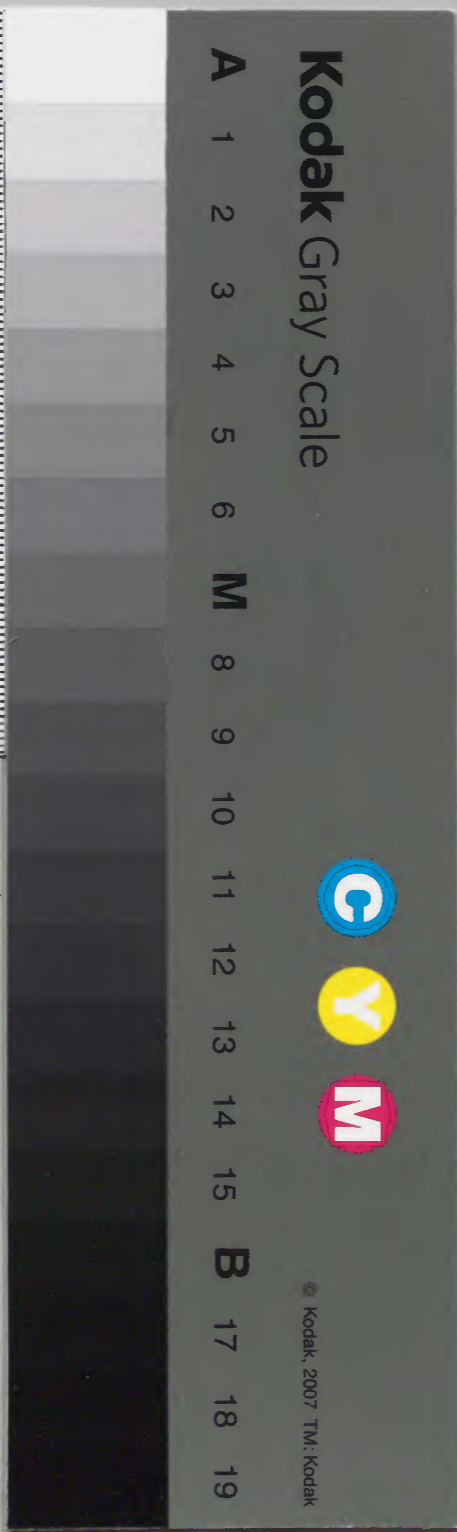
例案續增 八九



漢書門			
九	五	七	九
四	一	二	九
冊	架	函	號

內閣文庫	
漢書	九五七九
架冊	四〇
架冊	號類

內閣文庫	
番號	漢 9579
冊數	40 (10)
函號	296 98



例案續增新編卷八目錄

乾隆元年起

田宅

田糧

淺草文庫

減屯田重額

屯糧不准減額

豫省旱田改作水田仍照原定科則

廣西開墾分別陞科免賦

江西浮糧不准豁免

停限田議

佃欠官租照還官贓物例豁免

紳士減議田租嘉獎

例案續增

卷八 田宅目錄

蠲免錢糧善勸田主減租并勸民節儉以爲下年輸賦  
興化屯田賦額不准議減  
湖廣里書有厥經名目應將官冊查對造清交易田土時聽百姓  
查對

**檢踏災傷田糧**

報災蠲免例應加結保題

請賑被雹

勸課農預儲有備

歉收隣省邊糶

知縣放賑加剋

被災分年帶征錢糧有力之戶仍聽通完

被災緩征錢糧奏銷內扣除免議

災荒蠲免錢糧漕項不得一併題蠲

被災灶戶與民戶一體加賑

賑務卽在闡中題奏辦理

勘災人員不敷一員兼勘數處題展限

戶部彙奏各省收成分數

浙省被水豁糧田畝聽原業戶墾復

直隸被旱雹霜等災賑濟緩征借給籽種

**任所置買田宅**

八旂官兵認買公產條例

旂人呈買官地委道丞倅稽查

臺灣武職舊有庄產仍聽管業嗣後禁止立庄

現任本省武職大員離任所置有產業不准入籍

乾隆十一年起

戶律

田宅

**踏勘災荒田糧**

被雹分別撫卹

**盜耕種官民田**

浙省餘杭等湖蕩之地不許再行開墾

無稅官山聽民種植杉木以備採備戰船桅木

直省平山阜平二縣勸墾議叙

無故捐輸不准議敘

捐置議田奏明不許變賣

捐資施藥不准議敘

**毀棄器物稼穡等**

聚眾拆房比擬治罪

例案續增新編卷八

錢唐沈如焯旣齋編輯

戶例

田宅

欺隱田糧

減屯田重額

戶部為遵

旨查明軍田糧額奏請

聖鑒事議得福撫盧 奏查明福建軍田請將邵武縣之永安所霞浦縣  
之福寧衛額征本色米石照中則屯田例每畝征米二斗其餘多征  
之米並福寧衛應征修倉銀兩概予豁免等因一摺查前奉

諭旨令大學士等寄信各該督撫將屯田額糧加重之處詳加確查定額

征收並革除額外加征欽遵在案今據福撫盧 奏閩省各屬屯田糧額有征銀者每畝三分零至二錢三分不等有征米者其每畝自一斗五升至二斗六合不等皆就田之肥瘠以定高下均非重賦毋庸置議外惟邵武縣附征永安所本色屯田九十六畝零每畝額征米四斗三升五合零霞浦縣附征福寧衛本色屯田一百三頃六十一畝零每畝額征米三斗三升零又每畝征修倉銀一分三厘零以上二項額糧最重等語查永安所屯田每畝額征米四斗三升五合零福寧衛屯田每畝額征米三斗三升零又每畝額征修倉銀一分三厘糧額寔屬過重屯民不無苦累應如盧 所奏將此二處屯糧照中則屯田例每畝征米二斗其餘多征之米並福寧衛應征修倉銀兩概予豁免永着為例至此外屯田該撫既稱皆就田之肥瘠以定高下均非重賦毋庸置議等語應毋庸議乾隆元年十一月三十日

奉

旨依議

屯糧不准減額駁

戶部為循例請減等事查得晉撫石 疏稱此項地畝所征糧額較民糧過重營兵承兌不無偏累請照太谷等州縣民種屯糧之例概予減免照民地糧額其減銀三百二十五兩零等語查太谷等州縣民種屯糧原因地瘠糧重輸納維艱是以欽奉

特恩酌量裁減至山陰縣屯地該撫冊報俱係上中則地畝所征糧額原無過重非太谷等州縣瘠地屯糧可比且查晉省各屬民屯糧額如洪洞等八州縣屯地每畝征糧五升至一升零較之民地每畝征糧一升至七升零不無稍重而興縣等一十縣民地每畝征糧六升至七升零屯地每畝征糧一升至七升零民糧較屯糧亦多過重似此

輕重不齊總因地有高下是以賦難畫一今若將山陰一縣屯糧照民田糧額裁減則民屯糧額互異之處皆可援例邀免

國家經費出于田賦各州縣課糧俱已額設正供又未便一例裁減所有山陰縣屯糧撥給山陰路營兵承種抵餉歷年遵行已久應令該撫仍照舊例辦理可也乾隆三年六月二十三日奉

旨依議

豫省旱田改作水田仍照原定科則

乾隆五年九月 日奉

上諭據河南巡撫雅爾圖奏稱豫省地土原有水田旱田二項而現在旱田之中可改水田者尙多祇以旱田賦輕水田賦重一經改種必須題請加賦小民既費工本又增糧額是以因循觀望等語朕思水田收穫倍于旱田若可改種則易瘠土而爲沃壤于民間自可裨益至于增減

有科則爲數無幾且此係現在輸糧之田畝非新墾隱匿者可比嗣後情愿將旱田改作水田者悉從其便錢糧悉照原定科則征收免其呈報有司改則加賦但各州縣地形不同土性迥別其不便改種者地方官不得勉強抑勒以致功難成而事滋擾可傳諭雅爾圖令其妥協辦理以副朕體恤閭閻之至意欽此

廣西開墾分別降科免賦

戶部爲遵

旨議奏事議得署廣西巡撫楊 奏稱粵西各屬開墾田畝如地屬平原田成片段係上則中則水田在一畝以上旱田在三畝以上者仍照例陞科在一畝三畝以下者永免陞科其下則田地及桑蔴花木等項田地開墾水田在五畝以上旱田在十畝以上者照例陞科其在五畝十畝以下者永免陞科其應陞科田地有未至陞科年分及陞

科後水冲沙壓者仍與豁除等因具題前來應如該署撫所請嗣後凡有報墾之戶無論水旱田地俱令將土名四至畝數開列呈報地方官親往勘明給與印照如有豪強爭奪及藉墾佔熟照例治罪地方官不往親勘至墾後紛紛告爭者卽行題參議處可也乾隆六年

七月 日奉

旨依議

諭停限田之議

乾限八年九月二十四日奉

上諭前漕運總督顧琮督運來京奏請舉行限田之法每戶以三十頃爲限以爲如此則貧富可均貧民有益朕深知此事名雖正而難行卽去年盛安均田之說也因示諭云爾以三十頃爲限則未至三十頃者原可置買卽已至二十頃者分之兄弟子孫則每人名下不過數頃未嘗

不可置買何損于富戶何益于貧民况一定限田之法若不查問仍屬有名無實必須戶戶查對人人審問其爲滋擾不可勝言夫果滋擾于一時而可收效于日後亦何畏難中止今輾轉思維卽使限田之法地方官勉強奉行究于貧民無補是不但無益而且有累也而顧琮猶以爲可行請率領地方官先于淮安一府試行之持論甚堅甚至與大學士張廷玉公訥親等動色相爭朕見彼如此擔當勇于任事意尙可取是以令其再與尹繼善熟商今據尹繼善陳奏難行之處與朕語不約而同則此事之斷不可行斷不能行寔出人人之所同然又豈可以嘗試茲特降旨曉諭顧琮此事着停止併令各督撫知之欽此

江西浮糧不准豁免

大學士鄂 等爲遵

旨密議事議得調任江撫陳 奏請豁免南昌等縣浮糧一摺查江西省



南昌府屬浮糧一案于雍正元年經前撫臣裴 將南昌府屬之七州縣比照瑞屬高安上高之例按則核算通共該減銀十五萬一千餘兩爲數太多題請酌減經臣部議覆蒙

世宗憲皇帝格外施恩減去銀七萬五千五百餘兩其餘一半銀兩照舊編征在案又于乾隆元年據前撫臣俞 奏請全免經臣部議覆行令將如何酌減之處詳細核確妥議嗣于乾隆二年據前撫臣具題岳 且題請酌減一半銀三萬七千七百餘兩其餘仍令輸納經岳

覆蒙

皇上恩准減免三萬七千七百餘兩亦在案今該撫陳 奏請全數豁免查南昌府屬浮糧節蒙

世宗憲皇帝暨我

皇上殊恩俯允撫臣之請已經減去四分之三其未經減免一分之二萬

七千餘兩據前撫臣岳 查明糧賦重輕田地肥瘠按則核明題請照數輸納是應行豁免者不因數多而靳惜恩膏其不應豁免者亦不緣數少而槩行減免且南昌等七州縣節次豁免浮糧俱係按照隣近高安上高等縣之田地山塘編征銀數按則核算查高安縣每畝編征自五絲起至二分七厘五毫至上高縣每畝編征自四絲四忽起至六分三厘四毫止今南昌等七州縣每畝編征銀數自三毫一絲起至二分七厘四分五六七八厘以及五分八厘六分四厘不等比之高安似爲稍多較之上高即據七州縣中編征極多者而言之惟南昌一縣十四則內止有一則編之六分四厘其餘俱屬減少何得不計地畝科則止因前有浮糧名目輕議豁免况此項銀兩自乾隆二年經該撫核明題定已屬額編之項非向日浮糧可比所有該撫奏請南昌府屬之七州縣未減浮糧銀兩全數豁免之處毋庸

議等因乾隆九年二月二十四日奉

旨依議

佃欠官租照還官贓物例豁免

刑部爲欽奉

上諭事議得叅革知縣王瀛彥之姪王實等認幫虧空案内入官田房佃  
欠租花一案據原任安撫范 䟽稱查明各佃掛欠租錢銀穀實係  
貧窮無力完交並未捏飾應請照例免追等因前來查乾隆三年十  
月內奉

上諭今年上下兩江雨澤愆期收成歉薄朕夙夜焦勞多方籌畫蠲賑兼  
施務使閭閻不致朱所而上江地方被災比下江又爲較重查雍正十  
三年乾隆元二年分安徽各屬有未完地糧蘆課及米穀麥苳等項應  
將來分年帶征者着該督撫出示一併豁免欽此今王瀛彥案内入官

田房租穀銀錢所有雍正十三年乾隆元二年分各佃租戶何佐等  
共欠租穀二千六百零銀一百零二兩零錢一百五十零先經該撫  
以窮佃力難償還債欠援引前奉

上諭咨部請免經臣部以所奉

上諭豁免乾隆二年以前地糧蘆課及米穀豆麥等項係安屬各州縣被  
災之後將來分年帶征之項至入官租花銀款各別是以臣部未便  
遽請免追仍令該撫逐一確查如果窮佃係無力完交照例取結具  
題等因咨行在案茲據該撫䟽稱查明各佃實係貧窮無力完交並  
非捏飾請照例免追並將印甘各結送部等語查前項雍正十三年  
乾隆元二年分各佃未完租銀錢穀雖與所奉

上諭恩免地糧蘆課及米穀麥豆等項銀款不符但查定例內還官贓物  
值銀十兩以上勘實力不能完者請

旨定奪等語今入官田房租花例應按年交官亦與還官之項無異該撫既經查明各佃實係貧窮無力完交取結請免相應照例請

旨定奪乾隆九年九月二十八日奉

旨何佐等未完租銀錢穀准其豁免

紳士減讓佃租嘉獎

蘇藩司安寧為奏明紳士仰體

皇仁減免佃租事奏稱據江都縣詳據紳官黃履昊呈請全免佃租又據

委縣金山二縣詳據紳士王圖煒等具呈請每畝減租四升各請詳

報前來奴才恭惟我

皇上不惜數千萬帑金

沛茲大澤復念及貧佃

諭免租息懷保誠求之

聖心無微不至是以紳士等各發天良仰體

聖德或全免佃租或量力寬減使無田無業之小民亦與免租免賦之

曠典若各屬紳士富民俱皆聞風鼓舞實于貧民大有裨益除再申令各

屬善為勸導外所有江省紳士首先減免佃租緣由奏

聞乾隆十年十二月十五日奉

硃批據安寧奏報江省紳士減免佃租體朕賜復之優動彼任恤之誼堪

嘉許焉着該督撫傳旨獎諭該部知道

蠲免錢糧善勸田主減租并勸民節儉以為下年輸賦

大學士訥 等為遵

旨密議具奏事會議得工科給事中衛廷璞奏請蠲免錢糧酌量減租并勸諭節儉又監察御史孫灝奏請蠲免錢糧業戶佃戶均分等因臣等伏讀雍正十三年十二月內欽奉

上諭朕臨御以來加惠元元將雍正十二年以前各省民欠錢糧悉行寬免誠以民爲邦本治天下之道莫先于愛民愛民之道以減賦蠲租爲首務也惟是輸納錢糧多由業戶則蠲免之典大槩業戶邀恩者居多彼無業貧民終歲勤動按產輸糧未被國家之恩澤尙非公溥之義若欲照所蠲之數履畝除租繩以官法則勢有不能徒滋紛擾然業戶受惠者十苟捐其五以分惠佃戶亦未爲不可近聞江南已有嚮義樂輸之業戶情願蠲免佃戶之租者閭閻興仁義之風朕寔嘉悅其令所以有司善爲勸諭各業戶酌量寬減彼佃戶之租不必限定分数使耕作貧民有餘糧以贍妻子若有素封業戶能善體此意加惠佃戶者則酌量獎賞之其不願者聽之亦不得勉強從事此非捐修公項之比有司當善體朕意虛心開導以興仁讓而均惠澤若彼刁頑佃戶藉此觀望遷延則仍治以抗租之罪朕視天下業戶佃戶皆吾赤子恩欲其均也

業戶霑朕之恩佃戶又得拜業戶之惠則君民一心彼此體恤以人和

感召

天和行見風雨以時屢豐可慶矣欽遵在案是凡遇

恩蠲之歲令業戶酌減佃戶之租不必限定分数亦不得勉強從事總期

業戶佃戶共受蠲租之惠

聖訓周祥至公至當是在督撫大吏欽奉

諭旨董率有司善爲勸諭俾田主知公溥之義情願分惠以減租佃戶沾

推解之恩勿得藉端以抗欠歡欣從事其沐

思波自足仰副我

皇上覃敷薄海之至意若如該給事中所奏立定減租分数各省風俗不齊田土多寡不一業戶置產則有分收包納之殊佃戶償租則有交谷交銀之別一經限定分数轉恐佃戶萌挾制之私業戶滋苛索之

弊誠有如

聖諭所云繩以官法則勢有不能徒滋紛擾者欲以興仁讓而均惠澤似覺轉爲未便應將該給事中衛廷璞所請業戶讓租立定分数辦理之處毋庸議至奏稱歷年錢糧淳良者早已完納其抗欠者半屬頑民等語查蠲免正賦之年并將歷年舊欠概予停征閭閻終歲得免追呼

朝廷之加惠于民者如何優渥凡茲黎庶自應仰體

皇仁更加樽節以備輸將但小民愛奢者多節用者少際此寬然有餘之歲倘或任意消花將來開征之日未免仍屬拮据應如該給事中衛廷璞所奏行令各該督撫如遇蠲免之年轉飭有司多方開導務令加意樽節留此盈餘以便來歲開征急公完納又據御史孫灝奏請田主酌減租銀卽以應免銀數爲準如免銀一錢田主各沾五分將

所減五分租穀照依時價扣算以爲均沾惠澤之計與衛廷璞所奏大概相同其實不外

聖諭所云業戶受朕惠者十苟捐其五以分惠佃戶未爲不可之意今若着此爲令則仍屬拘定分数仁讓之舉適形勉強又况米糧時價貴賤靡常田主以貴價扣算佃戶以賤價扣算彼此紛爭轉滋煩擾誠不如欽奉

諭旨勿拘分数勸令歡欣從事之爲便應將該御史孫灝所奏酌減租糧照依所免銀數主佃各分其半之意亦無庸議乾隆十年七月二十一日奉

硃批依議

興化屯田賦額不准議減

戶部爲屯田額賦偏重等事議得蘇撫陳 疏稱興化屯田每畝征

銀一錢三厘零寔屬過重前請照民田之例每畝止科銀一分八厘零米麥七合二勺請減太多應請照楊衛屯田科則每畝征銀四分一厘零洵屬平允查興化所原額屯田照楊衛科則應免銀六百五十三兩四錢五分零請自乾隆十年為始分別征免取造冊結具題等語臣等伏思

國家之則賦久有常經而閭閻之輸將相沿定制雖地糧有多寡之殊田畝有民屯之別皆定之自昔固不能強科則之不齊者而使之畫一也今興化所屯田每畝征銀一錢三厘零刊載全書久經定額遵循征解歷有年所自未便遽照楊衛科則每畝輕減銀六分二厘查江省民田有征銀自五錢至七錢不等者若以興化之屯田相較似又覺其過輕若一旦輕議更張將來屯民田額稍有參差莫不希冀意外呈請減免紛擾之端在所不免所有該撫題請興化所屯田減額征收之處應無庸議乾隆十年十二月初一日奉

旨依議

湖廣里書有厥經名目應將田冊查對造清交易田土時聽百姓查對

戶部為清釐務稽寔在事查得湖督鄂 湖撫晏 奏請里書冊書弊積根深等因一摺奉

硃批該部議奏又奉

旨着協辦大學士訥親會同該部議奏欽此查州縣征收錢糧設立寔征糧冊登明田畝開載花戶姓名原以清田賦而杜弊端自宜隨時詳註按年清造以備稽核今該督鄂 等奏稱官冊所開僅得大概難以信用轉憑私冊是以里書之冊名曰厥經每年寔征必向查造今清釐之法拘出里書之厥經與兩年之寔征逐一查核其中如有不

符訊其供吐是在者減贓寔罪倘有隱匿嚴追贓數加倍治罪等語  
查寔征糧冊爲征糧之根據豈有官冊不詳轉憑私冊之理應如所  
奏拘出里書收貯厥經與在官之寔征逐一查核冊籍已清之後卽  
行編列字號置局大堂如遇民間上稅令經承照例科算聽百姓取  
冊核對過割清楚卽便歸局每年開征之時輪點一戶長分給滾單  
令花戶自封投櫃其有親戚兄弟聽其順便帶投如里書胥役人等  
包攬代投嚴行查禁以杜挪用拖延之慚乾隆十年四月二十八日  
奉

旨依議

檢踏灾場田糧

報災蠲免例應加結保題

戶部爲謹報各屬雨水積淹低田分數仰祈

睿鑒事查得兩江總督署理蘇州巡撫印務趙 以蘇松等屬長洲等十  
二州縣今歲雨水稍多低田被淹經前撫臣顧 題報准部覆令作  
速勘明成灾分數具題前已將被灾之長洲常熟昭文崑山新陽華  
亭清浦福泉江陰太倉鎮洋等十一州縣造報題明在案今又委員  
勘明婁縣被六七八九十分灾田三百七十六頃八十五畝零各照  
例蠲免一二四六七分銀二千一百三十六兩三錢零米八十七石  
零相應造冊題蠲至各州縣成灾田地本年應徵漕糧米豆應請緩  
至明冬帶征塔運以紓民力應賑饑民現在動支倉穀每大口月給  
米一斗五升小口月給米七升五合穀則加倍自十二月起至來年  
正月底普賑兩個月統俟賑畢造冊報銷等因會同總漕補 具題  
前來查被灾勘明分數題請蠲免例應加結保題先據該撫將長洲  
等十一州縣勘明成灾分數造冊請蠲疏內並無保題字樣臣部覆

例案續增 卷八  
令該撫邵 據實確查保題在案今婁縣應蠲銀米豆石該署撫趙  
疏內亦未據聲明保題字樣臣部不便遽議應令該撫邵 一并  
據實確查保題到日再議至婁縣田地既係成災本年應徵漕米若  
仍各按限催徵小民不無竭蹶應如該署撫所請將本年應徵漕米  
緩至明冬帶徵搭運以紓民力所有被災饑民應令該撫邵 照例  
自十二月起至正月底動用倉穀分別賑卹俟散完之日將用過米  
石數目起支月日戶口花名造冊具題并轉飭各官實力奉行務使  
小民均沾實惠可也乾隆元年十二月內奉

旨依議速行

請賑被雹

晉撫石 為報明被雹情形事該臣看得朔平府屬之朔州左雲右  
玉馬邑四州縣下疇等村莊秋禾被雹情形經護撫臣布政使王

具疏題報在案臣回任之後隨即飭催速行查勘確覆被雹各戶加  
意撫恤如係成災即將賑濟事宜一併議詳去後茲據布政使王  
詳稱朔州左雲右玉馬邑四州縣被雹各村莊准雁平道拖奇納率  
全朔平府知府劉士銘勘明各該州縣被雹村莊計被災六分七分  
八分不等其上中下地一千七十六頃八分零各徵本折不等其徵  
倉斗本色米五十二石四斗零豆四百六十七石零市斗穀五百二  
十五石零草束改徵本色米七斗零折色銀五百九十三兩零應豁  
免分數不等共應免倉斗本色米一十二石零豆六十七石零市斗  
穀六十八石零草束改徵本色米一石七斗零折色銀一百五十九  
兩零據該道府州縣俱出具不敢扶捏印給申送至于被災人戶前  
于各州縣詳報之日已令各動存倉穀石查明戶口每大口給穀二  
斗小口給穀一斗以為接濟口糧之需俱各安堵並無失所但至歲



暮嚴寒與來春工作未興之際不無乏食之虞似應仰體

皇上愛養窮黎之至意轉飭各州縣將地畝被災各戶逐一查明其每口應賑數目照雍正八年天鎮縣被災之例大口日給米五倉合小口日給米三倉合以四個月為期自本年十二月初一日起至明歲三月底止所需糧石在于各該州縣存貯密陳管見等事案內穀石碾米披名親身散給事竣據實請銷監賑之員查左雲右玉二縣應委朔平府知府劉士銘就近監賑朔州馬邑二州縣應令大同府同知盛典前往監賑毋許假手胥役致滋侵冒俟來春東作之際再行借給籽種至不成災村莊秋收不無歉薄所有本年應納錢糧應同成災村莊一體緩至明歲麥秋後徵收如冬春或有乏食並缺乏籽種之戶亦即酌動倉糧量為借給務使被災窮黎不致失所統俟事竣分別造冊報部等情造冊同印甘各結呈詳前來臣查朔州左雲右

玉馬邑四州縣被雹窮黎現在俱各安堵得所但時值冬寒及春初之際不無乏食之虞似應仰體

皇上動撥倉糧大口日給米五合小口日給米三合賑濟四個月俾得共沐

聖恩各安生業等因乾隆元年十二月十一日奉

旨該部速議具奏

勸課農桑儲蓄有備

戶部咨為欽奉

上諭事乾隆二年五月十二日內閣抄出奉

上諭昔者虞廷咨牧食哉惟時而百揆奮庸之後即命棄以播時百穀禮樂兵刑皆在所後良以食為民天一夫不耕或受之飢一女不織或受之寒而耕九餘三雖遇荒年民無菜色今天下土地不為不廣民人不

爲不衆以今之民耕今之地使皆盡力焉則儲蓄有備水旱無虞乃民之逐末者多而地之棄置者亦或有之縱云從事耕耘而黍高稻下之宜水耨火耕之異南人尙多不諳北民率置不講此非牧民者之責抑誰之責歟今之督撫於地方命盜之案或官方吏治兵制夷情能盡其心者有之其以身之倡課百姓以農桑本務者誰耶得毋與虞廷命官之意相左乎朕欲驅天下之民使皆盡力南畝而其責則在督撫牧令必身先化導毋欲速以不達毋繁擾而滋事將使逐末者漸少奢靡者知戒蓄積者知勸督撫以此定牧令之短長朕卽以此課督撫之優劣至北五省之民于耕耘之術更爲疎畧是以一穀不登卽資賑濟斯豈久安長治之道其應如何勸戒百姓或延訪南人之習農者以教導之牧令有能勸民耕種一歲得穀若何三歲所儲若何視其多寡爲勸非奇貪異酷極昏極庸者毋輕率劾去使久于其任則與民相親而勸課有成將見俗返醇樸家有蓋藏然後禮樂刑政之教可漸以講着該部卽會全九卿詳悉定議以聞欽此欽遵臣等詳悉定議應行令各該督撫董率各該州縣隨地制宜因民勸導黍高稻下勿違其性水耨火耕各當其宜或飭令老農之勤敏者以勸戒之或延訪南人之習農者以教導之或開渠築埝以脩蓄洩灌溉或樹桑養蚕以資民生利用務使農桑之業曲盡地之所宜逐末之民咸盡力于南畝至遇豐稔之年地方官尤宜加意董率廣爲儲蓄毋使粒米狼戾庶幾俗返醇樸家有蓋藏設有歉收亦藉有備惟是勸課農桑其責又在牧令臣等酌議倣昭周禮遂師之制于鄉民之中擇其熟諳農務素行勤儉爲閭閻之所信服者每一州縣量設數人董率而勸戒之至地方官之必須久於其任與民相親方能區畫盡善已蒙聖明睿鑒其考績之法亦必寬以歲月庶幾久道化成而無欲速不達之

仍案續增 卷八  
弊如該地方官勸戒有方著有成效果其境內地闢民勤穀豐物阜  
平時積儲如茨如梁該督撫于三年之後據實題報官則交部議叙  
老農量加獎賞計其所儲之多寡以爲激勸則必咸知鼓勵踴躍矣  
倘有教導無方強勒滋擾以希圖獎賞捏詞妄報者該督撫亦卽指  
名題參交部議處等因

欵收鄰省遏糶奏

直督李 爲奏明事竊照鄰封遏糶自古皆所不取豈容偏視况  
聖朝中外一體無分疆界原宜緩急相濟彼此通融臣上年遵

旨籌畫賑恤事宜因查從前屢蒙

恩旨撥運奉天寧遠錦州等處米石並通商販運目于該處未被水災之  
前援照成例官給印票隨船前往採買運回天津貿易嗣經奉天將  
軍博第以錦州地方收成歉薄糧價昂貴請停商運其海城蓋州等

處仍聽糶買運回俱經奏准遵照在案又因直屬賑糶需米數多請  
于秋收後動支庫銀委員前往山東河南並奉天產米聚集地方採  
買接濟倘奉天以買米價貴爲詞卽將該處難以糶出多餘倉米給  
領運回照數留價買補原屬兩便已經部議覆准奉

旨依議欽遵當卽差委祈州知州范清曠帶銀前往而奉天府尹宋均亦  
議將餘剩倉糧湊撥現在奉天地方共止得米六萬餘石不日海運  
回津卽可分撥應用頗爲有益至山海關一帶山多地瘠向賴關外  
奉天近西村庄往來販運以資民食其來已久又非海道船裝可比  
陸路從無禁糶之議惟去冬臣據錦州府稟稱所屬州縣收穫無多  
現在買補糶出倉糧請將山海關陸運商販暫停一二月俟倉糧買  
足悉聽昭舊通行等情又經奉天府尹宋筠扎商相同臣思奉錦黎  
民均屬

何案續增  
卷八  
朝廷赤子倉糧攸關儲備未便止顧直民岐視隣境當卽出示曉諭暫  
停內地出關販運並會附摺奏明在案而所在百姓因晚禾收穫之  
後尙可支持俱各遵守法度惟有怨臣厚待錦民之語嗣緣歲暮關  
內米價漸增而原定禁糴之期已逾兩月有餘勢難再緩隨酌定移  
行自本年正月二十五日以後准赴關外交易照舊通販已准奉天  
府尹回文在案近據山海關通判翁甫生永平府知府梁錫蕃各稟  
稱奉天將軍忽差旗員在于中後所前屯衛老軍屯等處各路隘口  
攔截不容商販馱運進關以致米價忽騰日見其長民情頗覺不安  
又未預行知會停住無論未去者裹足卽已經挾貨出口買就糧食  
並馱載在途者一槩指留勢必人畜守候盤費虧折空赴而回甚爲  
苦累是以內民亦有挈眷出關傭工就食者况關外尙有直屬大牙  
交錯地方不便一槩攔回聽其買食費糧事關現在下情不得不據

實奏

開仰懇

聖恩飭部轉行奉天將軍撤回旗員將商販買就馱運糧石早爲放行以  
資民食倘奉天又以搬運出境爲慮數多請此後止許關內民人肩  
挑推車馱運往來零販如有富商巨戶用騾馬大車廣販米石者暫  
行禁止俟豐熟之後仍聽照常交易如此稍爲區別則山海關內與  
奉天錦州彼此均得兩便而無妨碍偏累矣乾隆三年三月十四日  
奉

硃批知道了已交部作速料理矣

知縣放賑扣剋

乾隆三年七月刑部會議覆興化縣叅革知縣陸圻放賑扣剋致飢  
民劉鑑周等闕閭縣衙署一案據蘇撫楊 疏稱緣乾隆元年興邑

何案續增 卷八  
被灾題賑陸忻奉調入闈詳委縣丞蔣璋按賑村戶而在城飢民求賑蔣璋不允轉請迨陸忻回縣詳允留漕協濟劉鑑周急欲求賑寫單招在城飢民乘陸忻行香名爲謝賑實求速賑隨有殷開戶等隨從往來陸忻諭米到卽賑劉鑑周因時已歲暮遷怒縣丞蔣璋不爲早詳遂開至縣丞衙署乘勢擠埒爰閣打毀什物縣前店舖遂各閉閉陸忻聞知會同營弁往拏而散各舖開張如故比有協辦賑務縣丞王斯恩先拆賑銀見有二封平色不足將原銀封固換給遂一并叅審據劉鑑周寔因遷怒蔣璋不早請賑開開丞署並非因陸忻不允加賑起釁陸忻放賑飢民因與邑徵收雜稅向來銀色畧有不足將此項折給並無扣尅屢審不諱將劉鑑周擬遣殷開戶等擬徒援免等因具題應如該撫所題劉鑑周合依刁徒直入衙門挾制官吏屬有司者發邊外爲民例因僉妻發邊外爲民殷開戶戚大劉新子倪大王禿子趙二王二戴大曹拜金朱二合依爲從例各杖一百徒三年查殷開戶等事在乾隆二年四月十六日

恩赦以前均應免罪再該撫疏稱劉鑑周先問徒罪援免今復再犯應否不准援宥加倍治罪相應附疏聲明等語查劉鑑周前案擬徒係因人連累久經援免毋庸再議此案因求賑情迫以致飢民附和擠倒縣丞爰閣其寫貼紅單寔因感戴叩謝並無糾衆行兇情事與惡棍抗官肆行者有間劉鑑周應一并准其援

赦免罪縣丞蔣璋早不詳賑致起釁端已於本案革職應毋庸議再該撫既稱陸忻審無扣尅情事在城賑濟據情詳允飢民已經安貼以非撫馭之術卽闕開縣丞衙署一經聞知卽會營弁查拿各散更非不能禁約惟徵收雜稅成色不能加足合依收納課程成色不及分數律笞四十等語應將原任興化縣知縣陸忻原叅革職之案照例准

其開復仍照收納課程成色不及分數公罪律于補官日罰俸六個月奉

旨依議

被災分年帶征錢糧有力之戶仍聽通完

河撫雅 奏爲奏明通融分年帶征之法以便輸將事切查豫省上年被災州縣蠲剩錢糧今屆麥熟自應各按被災分數照例分別兩年三年帶征但貧民地畝少則額賦無多應完錢糧不過錢數內外再兼蠲免之餘所存未完之數尤屬畸零以錢數內外欠項若必劃定年限按數分納則每年所完不過分毫數目零星多一番之完納卽多一番之折耗是寬紓者有限而耗折者實多貧民小戶反覺未便卽富家大戶值此收穫之後力量易爲亦頗有情願一並交納以免折耗以完公事者况今歲麥收寔數倍于往年洵爲豐稔而里民

無知必致任意花銷設遇匱乏之時又必仰給于官現在倉庫空虛若使民多逋負之項而官有仰屋之嗟將何以資其接濟似應令各州縣除照例分年催征外如小民因數目零星及大戶有志急公情愿一並通完或完至一半以上者悉從其便并徧示曉曉凡力量可以完納之家卽及早完官不必拘定年限仍飭州縣並責府道稽查毋得因此追呼滋擾至于大小各名下凡帶有分厘毫忽小數及本戶欠數僅止分厘者現據布政使糧道等會詳請造入第一年應完冊內征收以杜胥役洒派混淆之弊亦與臣意見相同再近年

恩旨積年舊欠借穀分作三年帶征臣請推廣

皇仁照此一體通融辦理亦毋庸拘定如此則真正無力之民旣得沐分年寬緩之恩而情愿通完之戶亦不致有零星折耗之累似于民情更覺便利是否有當理合恭摺具奏至小民情愿以錢作銀及以

麥抵穀者亦仍聽其便每麥七斗照例抵穀一石其錢文照時價科  
筭乾隆五年六月內奉

旨依議

被災緩征錢糧奏銷內扣除免議

戶部爲欽奉

上諭事查得署理福建巡撫王 疏稱乾隆二年各廳縣動用賑借銀米  
一案另案具題外所有甌寧等四縣經徵各官題請暫寬議處等語  
查乾隆二年各該縣動用過賑借銀米已據該署撫分案具題到部  
當經臣部查筭另案題覆在案所有建安甌寧松溪政和等四縣乾  
隆二年經徵未完分數職名亦經臣部于該年地丁奏銷案內會同  
吏部扣除免議在案應令該署撫王 將各該縣未完地丁錢糧仍  
照例于年限案內扣明完欠分數造冊送部查核可也乾隆五年

月內奉

旨依議

災荒蠲免錢糧漕項不得一并題蠲

戶部爲謹報各屬夏田水旱冰雹被災分數仰祈

睿鑒事該臣等查得蘇撫張 以銅山蕭縣碭山邳州四州縣乾隆四年

夏被水災田地先據勘明成災分數取造應蠲錢糧冊結聲明蠲緩

賑濟各項事宜與安東等處一體照辦緣由具題部覆漕項歲夫照

數扣除將應蠲寔數另行造冊題蠲等因前來查

恩蠲銀兩原係定有成額卽有不應併蠲之項目可一例蠲免按欵撥補

至災蠲銀兩向係扣明成災分數按蠲欵項分晰扣蠲是被災案內

地丁漕項等欵應征應蠲各數何難按欵分別使地方被災過重其

漕項銀米或應蠲免或分年帶徵自當遵照九卿覆准安徽布政司

晏斯盛條奏之例確勘實在情形具題請

旨遵行今銅山等四州縣被災田地漕項錢糧從前該撫于題報情形案內並未將被災實在情形聲明請蠲迨題蠲分數之時疏內又未詳加分晰今若以漕項不得不在歲夫並扣遽按分數與地丁一例蠲免則凡漕項銀兩無論被災輕重俱可蠲除與例不符至歲夫一項凡遇漕項蠲免亦係一體并蠲其水旱災傷非蠲免漕項則歲夫銀兩均係扣除造報亦未便遽與地丁銀兩一例蠲除應令該撫查照定例辦理可也乾隆五年 月內奉

旨依議

被災灶戶與民戶一體加賑

准鹽準 為推廣

皇仁以濟灶艱事竊查淮安分司所屬堯濱臨洪興莊等場于乾隆八年

秋被旱災經奴才查明蕩地成災八分題准極貧灶戶加賑兩月次貧灶戶加賑一月隨于上年十二月本年正月按戶給散賑糧各灶均沾實惠得以勉力春耕但各該場係連遭水旱之後素無蓋藏今麥苗雖俱長發距收成倘遠正月所給賑糧僅可挨過二月其三四兩個月無可接濟奴才飭令鹽運司查核情形正在籌辦間接閱抵抄伏讀

上諭上年江南淮徐所屬歉收之州縣朕已諭令該督撫悉心體察撫綏安輯不使窮黎失所但聞海州贛榆二州縣地瘠民貧又當積歉之後其艱窘之狀較之他處為甚計賑濟之期正二月即當停止此時去麥熟尚遠民食艱難朕心軫念着于原議之外將極貧者加賑四十日次貧者加賑三十日以恤窮困欽此仰見我

皇上軫恤灾黎有加無已



睿慮已預爲籌及今荒瀆臨洪梁莊等場俱坐落海州境內上年被災灶戶係素不產鹽之地惟以耕種爲業停賑之後其艱食情形原與被災民戶相同應請照海贛二州縣民戶一體將極貧者加賑四十日次貧者加賑三十日庶可接至麥秋均沐

聖恩浩蕩茲據鹽運司朱續醇轉飭淮安分司李鏗查明三場極次貧戶口共需穀七千七百九十七石零并稟明海州塩義倉存穀恐有不敷請照例銀穀兼賑統歸原題賑濟案內報銷等情前來謹會同督臣尹 合詞具奏伏祈

皇上睿鑒施行乾隆九年三月二十八日奉

硃批着照所請行該部知道

賑務卽在閩中題奏辦理

乾隆九年八月二十五日奉

上諭江西巡撫塞楞額奏稱江省所屬玉山德興樂平宜黃四縣于七月初陸七等日山水陡發居民被淹已飭布政使遴委官員分頭查勘隨帶銀兩撫恤賑濟至有應行題奏之處俟臣出關之日逐一分別辦理等語江西玉山等四縣山水陡發居民被淹朕心深爲軫念雖據塞楞額奏稱已經委員查勘賑恤其一切應奏之處亦應卽行題奏辦理不必待出關之後可卽傳諭塞楞額知之欽此

勘災人員不敷一員兼勘數處題請展限

戶部謹報各屬等事覆蘇撫喬 疏稱江省今歲七月十六等日颶風陡作潮水泛溢以致沿江沿海等處多被淹沒查勘災定限四十五日例委知府同知通判今各員不敷委用若一人兼勘二三處又恐限期太促請展限一月勘報成災分數取具冊結另報等因前來應令該撫作速遴委賢員照例加展一月分往各處將被災分數確

例案續增 卷八 三  
切勘明據寔題報所有應征新舊錢糧地丁漕項蘆課錢糧暫緩催征其災田漕糧次年冬征收帶運至今歲冰雪嚴寒之際明春青黃不接之時仍令該撫遵奉

諭旨會同總督預爲籌畫盡善詳細定議具奏可也

戶部彙奏各省收成豐歉

戶部爲遵

旨彙奏事該臣等查得上年十二月內內閣抄出河南道御史彭肇洙奏稱凡四方水旱豐歉彙輯繕摺于封印之日進呈

御覽等因奉

旨着照所請行該部知道欽此經臣等查各省水旱災稔應按各該撫撫題報原案核寔彙奏上年江蘇甘肅二省所屬州縣秋禾有被水被雹之處先據該督撫具題其是否成災尙未勘明題覆至各省收成

豐歉亦應各該督撫題報收成分數確核彙奏上年雲南廣東福建等三省尙未將晚禾收成分數題報難以查辦請令各該督撫作速詳查確寔分晰具題臣部于次年三月內彙齊繕摺奏

聞并令各省督撫嗣後倘該省遇有水旱之處勘明是否成災及收成分數務須依限題報于次年二月內到齊臣部逐一確核于三月內彙摺具奏歲以爲例等因奏覆奉

旨依議欽遵在案今據江蘇等省各該督撫將被災分數及晚禾收成分數陸續題報前來臣等查各省收成應照分數區別豐歉今各該督撫題報收成案內祇有分數並未經有豐歉字樣臣等按照乾隆四  
年酌借倉糧案內定例收成在八分以上者爲豐收七分以下者爲  
歉收逐一通融核筭區別分註并按各該督撫題報各省州縣被水  
被旱原案一併開具簡明清單進呈

御覽乾隆十年四月初六日奉

硃批知道了

浙省被水豁糧田地聽原業戶墾復

戶部爲遵

旨密議速奏事議得浙撫常 奏未經墾復田地寬其三年糧額勸令原業戶竭力開墾等因查額征田地應輸錢糧荒則豁除墾則升科此定例也浙省各屬被水沙石冲壓難墾田地除已經題豁并未入題豁業經勸令開復者俱毋庸議外其有未入題豁案內沙石獨厚之難墾田地應于從前成災分數案內一併題請豁除以甦民困今該撫復經查明緣該業戶誠恐豁糧之後田非已有不忍割舍是以不肯報官免糧請寬其三年糧額資其工本雖屬體恤民情但與向例未符且定以三年之限恐未必卽能成熟倘有抑勒升科之弊轉於

小民未便應令該撫常 查明寔在難墾畝數照例題請豁免仍勸令各業戶陸續開墾成熟亦照例報出升科是豁除之後田旣無糧卽與寬其糧額無異并令其陸續報墾不拘年限民力更覺寬舒若以其從前不忍割舍是以不肯報免今則仍令各業戶陸續墾復亦於民情甚協應令該撫常 嗣後該省或偶遇偏災水冲難墾田地務遵定例徧行查勘於成災分數案內一併題請豁除以免民累又奏稱現在已經題豁之田如有泥沙漸退水歸舊道仍可開墾者應先儘原業戶無存方許他姓認墾等語查各屬被災難墾田地自應仍聽原業戶墾種他姓何得侵墾以啓爭端應如所請將已經題豁田地如有仍可墾種者卽令原業戶開墾照例起科他姓不得爭執如果原業戶無存准其呈報地方官查明認墾以息爭端可也乾隆十年二月初一日奉

硃批依議

直隸被旱雹霜等災賑濟緩征借給籽種

戶部爲詳報秋禾偶被偏災照例題請賑恤以廣

皇仁事查得直隸總督那 將直屬原續報密雲昌平等十五州縣廳勘  
明成災及應行賑恤事宜具 題前來 一查乾隆五年九月內臣  
部奏准嗣後夏月被災如秋禾種種將來可望收成者統俟秋穫之  
時確勘分數另行辦理至于秋月被災其需賑情形非同夏災可比  
如被災六分極貧者加賑一箇月被災七分極貧者加賑兩箇月次  
貧者加賑一箇月被災九分極貧者加賑三箇月次貧者加賑兩箇  
月被災十分極貧者加賑四箇月次貧者加賑三箇月等因在案又  
乾隆三年五月欽奉

恩旨將被旱被災五分亦准報災蠲免錢糧十分之一通行遵照亦在案  
所有香河等州縣衛勘明成災題報情形案內經該督那 於疏內  
聲明易州滄州西寧萬全張家口同知獨石口同知等六州縣廳及  
續報被旱被雹被霜之密雲保安懷安赤城龍門蔚州蔚縣等七州  
縣併三河昌平二州縣被旱入官地畝冊結俟造送到日另行補造  
等因經臣部議令作速勘明被災分數題報照例賑濟仍將查勘遲  
延各職名開揭送叅等因題覆亦在案今據該督題報被災案內密  
雲等十五州縣內密雲易州二州縣及張家口同知獨石口同知既  
經勘不成災並民人並非土著毋庸賑恤及昌平三河滄州三州縣  
係一隅偏災毋庸急賑均毋庸議外其昌平三河滄州保安蔚州萬  
全懷安西寧蔚縣赤城龍門等州縣應令按照成災分數照例賑恤  
其保安蔚州萬全懷安西寧蔚縣赤城龍門等八州縣該督既稱被  
災已廣有被旱之後又被雹被霜寔難度日等語應令該督遵照原

題無論極次貧民先行並賑一月應需米石照例大口日給米五合小口減半穀則倍之事竣取具冊結 題銷其成災五分之區併令該督照例蠲緩彙案具 題其查勘遲延各官職名應令該督遵照原題報參一查先經該督題請應需賑米在干本處存倉併現在派撥領運米內動用併議將宣化府屬米豆搭放銀米兼賑被災貧士旗戶照例一體賑恤等因經臣部題覆准行在案應令該督那 查照原題分別辦理事竣之日造冊報銷一查臣部于賑濟案內議令或借籽種或貸口糧來歲麥秋後免息還倉其春間出借籽種口糧及舊欠倉糧亦緩至來歲收成後催追還倉又被災地方借給工本銀兩安頓撫恤等因在案今直屬各州縣衛被災地方應令該督遵照辦理其所借麥種子來年麥熟後免息追還仍將出借過籽種口糧米石銀兩數目先行造明送部備查至來春青黃不接之時如遇糧價昂貴亦卽照例減價平糶以濟民食一查直督那 原奏內稱慶雲鹽山故城三縣被旱偏災雖輕重不等均係積歉之後民力寔屬拮据新舊地糧米穀等項均應緩征又延慶衛宣化懷來保安延慶懷安西寧赤城龍門蔚州蔚縣萬全共十二州縣衛被風被旱成災較重一切新舊錢糧均應概行停緩其有被旱成災村莊又復大勢歉收如昌平平鉅鹿威縣臨城高邑密雲熱河同知喀喇河屯通判張家口同知等九州縣廳新舊錢糧亦應併請停緩至贊皇藁城元氏廣宗平鄉唐山內邱清河柏鄉三河等十州縣被災自數村至數村不等統計闔境秋禾均有六七分收成除被災村莊錢糧分別停緩外其不被災村莊新舊錢糧應請開征等因具

奏奉

旨那蘇圖所奏直隸被災各州縣衛廳應將新舊錢糧緩征者俱着照所

例案續增  
請行至贛皇等十州縣被災村莊亦准停緩其不被災村莊例應開徵  
朕思彼地既有歉收之處其附近村莊諒亦難免拮据着加恩將不被  
災村莊應征舊糧亦着緩征以紓民力欽此欽遵在案應令該督欽遵  
諭旨辦理再查易州獨石口二州廳被災應行停緩之處該督原疏內並  
未議及應令該督將因何不行彙案奏明之處查明報部一疏稱張  
家口同知被旱被霜成災地畝並未將每村庄被旱被霜地畝各若  
于分晰聲敘現在飭查統于蠲免銀糧案內分別分數村庄造冊題  
報等語應令該督飭令該同知將成災地畝分晰村庄分數造具妥  
冊于蠲免錢糧案內一併題報查核可也等因乾隆十年十一月三

十日奉

旨依議速行

八旗官兵認買公產條例

戶部等爲請詳定認買公產之例事會議得御史赫慶奏稱云等  
語查八旗原圈地畝坐落州縣俱有一定惟公產一項在戶部分派  
之時因各州縣所存地畝高下不同所收租息多寡不一若按旗圈  
坐落分派則頃畝租數難以均齊是以將現存官地租息籠統計籌  
均勻配搭按各旗佐領之多寡分別滿洲蒙古漢軍每旗派定三分  
遠近肥瘠固所不論其間有將此旗入官地畝分作彼旗公產者此  
旗公產有與彼旗之圈相近者在認買之人必與旗圈相近頃畝租  
息其所素知經營收租本人便易者置爲產業方得實濟今若將本  
旗公產只許本旗之人認買非惟不知地畝之底裏難于承買抑且  
本旗公產與本旗圈地相離遙遠取租不便認買官兵反多掣肘應  
將該御史赫慶所奏各旗公產止許本旗之人認買之處毋庸議又

奏稱云等語查開戶壯丁旗下家奴以及庄園頭等已于欽奉

諭旨案內定議不准認買官地毋庸另議外至畫定數目之處臣等伏思

公產地畝准令八旗官兵認買原欲令無業旗人各立恒產于生計

有裨益之意若不酌定數目則有力之家任意多買而無力之人轉

不能均沾實惠臣等酌議凡認買之人官員以十頃為限兵丁閑散

以五頃為限此外不許多買再查向例一案地畝坐落一村庄者不

許割截恐滋揀肥剩瘠之弊倘官兵應買額數之外或有各餘村庄

段落不便割截者應准其一併承買又奏稱云等語查認買官地

分別官兵酌定數目固有界限但恐不肖之人巧為設法假借他人

名姓希圖多買若不立法嚴禁則冒濫之弊勢所不免應如該御史

所請行令各該旗曉諭官兵人等務照酌定數目呈買倘有不應買

地之人假借他人名姓具呈濫買者查出交部嚴加治罪地畝撤出

入官如此則冒濫之弊可杜矣又奏稱云等語查八旗官兵人等

承買官地其價銀未經扣交完給以前恐不肖之人輾轉營私賤買

貴賣是以向例不許轉售至地價已經扣交完結者即屬已產自應

聽從其便况地畝產業非萬不得已之事孰肯無故輕棄今若不論

限內限外槩行嚴禁典賣則承買之人或遇緊要事故告貸無門必

將束手無策臣等酌議除地價已經扣交完結者本人如有緊要事

故許其照例典賣賣者不得越旗至民人不許典買旗地向有成例

倘有變名長租希圖久踞者恐開私典之漸應令各該地方官出示

曉諭禁止可也等因乾隆四年十一月初二日奉

旨依議

旗人呈買官地委道員丞倅稽查

乾隆六年二月 日奉

例案紀略 卷八  
上諭聞八旗兵丁在部具呈買置官地及到該地方領地之時往往移甲換乙將瘠薄更易膏腴非復原指之產業而歸旗之限又迫不得不回京師及回部中具呈部中據呈行查該地方官又復支吾塞責不能爲之清理大失公平之義着該部定議作何稽查以清弊竇欽此欽遵臣等查分給八旗公產地畝准令官兵認買寔我

皇上愛育旂民使之各有恒產之至意是以臣部遵照奏准定例秉公查辦與例相符者一面咨照該旂一面咨照直督轉飭指交地畝但查該地方官事務紛繁不能逐案親往地所查勘指交而地畝之是旂是民或瘠或腴以及段落四至該地方之冊書里長地戶人等無不周知其間之不肖冊書人等因州縣官不能親往乘机覬覦膏腴遂爾串通地戶任意更換希圖分肥致使旂人不得收領旋京赴懇誠有如有

聖諭移甲換乙將瘠薄更易膏腴今欲設法稽查若但交地方官辦理仍恐不免胥役串通濛混袒護之弊相應請

旨交與直隸總督孫 如旂人持照領地除令地方官查照入官原冊四至指交管業外另于道員併同知通判等官內酌派數員專司督率稽查務令秉公料理倘有從前串通更換等弊州縣官不爲清理致旂人羈延守候者查出即將該地方官嚴加叅處冊書里役人等嚴行治罪如派出該管官失于覺察一併查叅議處如此則積弊可清而旂人生計不致苦累矣乾隆六年二月十日奉

旨依議

臺灣武職舊有庄產仍聽管業嗣後禁止立庄

戶部爲欽奉

上諭事查得福建布政使高 奏稱遵奉



例案紀略 卷八  
諭旨赴臺同巡臺御史六 等將臺屬武職庄產逐案清查文武各衙門  
接受前官私立之產先充公費者共一百二十六庄田園九千八百  
八十六甲零以及臺澎各營新置營運生息共一十五庄田園一千  
二百八十八甲零又東勢荒埔地一帶俱係並無佔爭之案毋庸置  
議他如歷任武職庄產現在本人子孫營業者則有施宏等戶下其  
田園一千四百八十六甲五分零又歷任武職庄產今已轉售他人  
者則張攀龍等戶下其田園一千五百六十一甲又歷任武職親族  
在臺置有庄產者則有副將董芳族人董大新等自置田園一千二  
百四十四甲四分零以上各庄產俱並無侵佔投獻情弊亦無民番  
爭執等情現據本人自行呈報各該縣具有印結臣已遵奉

諭旨仍令照舊營業等語除前項田園已充公費并各營新置營運生息  
等項各產業既係並無佔爭之案均毋庸議外其歷任武職庄產現  
在本人子孫營業及已轉售他人并武職親族所置庄產該布政使  
高 會同該御史六 等既經逐一查明並無侵佔投獻及番民爭  
執情弊現據本人自行呈報各該縣具有印結應欽遵

諭旨均令照舊營業又該布政使奏稱武職大員私立庄產或誘買番地  
越界侵墾或合夥分佔番黎爭控或原係民業投獻武員旋經棄置  
後復開變圖佔者計共四案嚴飭府縣秉公確審悉心研究現皆斷  
結清釐兩造允服取其遵依印結備案其各案內查出各武職侵佔  
及投獻据有之案共二千四十九甲計田園共二萬二千五百三十  
九畝臣等會同酌斷民產歸民者共田園一萬四千三百一十一畝  
番地歸悉者共八千二百二十八畝此外已據該地方官出具並無  
武員侵佔及民番投獻之案隨移行臺郡大小武員此後創立庄產  
開墾草地之處務遵

例案總增  
論旨永行禁止除將遵依冊結彙送督撫會核具題外理合據寔覆奏等語查臺灣地廣土肥從前新闢之後官佃交墾民番錯壤以致投獻估侵紛爭呈控之案不一而足我

皇上念切海外黎庶

特命該布政使高 會同該巡臺御史據寔確勘逐一清釐務使民番寧輯永杜爭端今既據該布政使高 會同該巡臺御史六 等逐案確查分別酌斷民地歸民番地歸番取具遵依甘結彙送督撫會核具題應俟該督撫將該布政使等審結各案會核具題到日再行定議至此四家外既並稱無侵佔投獻爭控不休之案應令該督撫遵照

照

諭旨轉飭臺屬武員嗣後毋得再行開墾創立庄田有干

功令可也乾隆十年三月初八日奉

旨依議

現任本省武職大員離任所置有產業不准入籍

兵部爲據情代題仰請

勅部議覆事議得浙閩總督部院馬 疏稱金門總兵官孟伍進呈稱總祖籍直隸天津衛祖父孟大成于康熙年間隨師來閩遂在漳州居住因生長漳州壯歲從戎于江南入伍是以報隸江寧人氏茲天津故里親族無聞村庄罔識莫可還歸江寧亦屬寄籍而祖父墳塋俱皆在彰今現在丁憂懇准入籍福建漳州府龍溪縣等情臣查孟伍進請改入籍漳州府龍溪縣並非金門鎮總兵官轄任所地方謹據情代題等因具題前來查定例內提督總兵均不許在現任地方置立產業卽丁憂休致事故解退之後亦不許在彼處入籍居住如任內置有產業已經身故及不能回籍者該督撫詳晰具奏請

旨定奪等語孟伍進係現任福建金門總兵官據該督提報丁憂例應回籍守制今請入籍福建與例不符應將該督所請丁憂總兵孟伍進入籍福建之處毋庸議可也乾隆十年七月內奉

旨依議

踏勘災荒田糧

被雹分別撫恤

戶部爲謹報蘇松等屬貳麥被情形等事查得蘇撫安疏電稱元和等二十州縣衛被雹窮民其中有寔在窮農請照例每畝酌借籽種銀二分以資耕作先于縣庫銀內動給仍于司庫捐款項下領回歸項俟秋成後催還歸欸其上年被災今次被雹之區查確情形卽于社倉米內酌借口糧以資接濟如社倉不敷卽於司庫存公銀內動撥俟秋成後按數歸欸等語應如所請行令將被雹窮民照例于

捐款銀內借給籽種社倉項下酌給口糧如社倉不敷于司庫存公銀內動給仍於秋成後均按數催還歸欸又疏稱崇明一縣上年被災最重借給籽種之外再借一月口糧大口一斗五升小口七升五合于常平倉項下動給如存倉不敷照賑糧之例每斗折銀一錢二分亦於司庫捐款銀兩具領散給等語查崇明縣原係上年被災最重之區應如該撫所請除酌借籽種之外再借一月口糧如倉項不敷卽於捐款銀兩折給秋成照例催還歸欸至每米一斗折銀一錢二分之處查江省節年被災賑濟案內每米一斗折銀一錢其中有一斗折銀一銀二分係

特恩加給未便援以爲例應令該撫安仍照舊例辦理又疏稱昭文新

陽上海清浦江陰靖江清河桃源宿遷通州大河等州縣衛所刮倒房屋應照例每間給銀四錢五分于司庫存公銀內撥給修葺刮倒

營房等項並飭勘估修整等語查定例災民修理倒塌房屋每瓦房一間給銀七錢五分草房一間給銀四錢五分應令將災戶刮倒房屋在于存公項下按數給銀修葺造冊報銷其刮倒營房照例估報工部興修又疏稱各屬被雹之地除淮徐二屬災地舊欠內有乾隆六年以前錢糧節年停緩俟年歲屢豐之年酌量分年帶征上年被災各屬緩征帶征錢糧均聽各本案分晰辦理其餘勘明被雹田畝應征本年地丁錢糧按分蠲免蠲剩銀兩災田舊欠地丁銀米于秋成後九月初一日起按災田輕重分數作三年帶征確勘成災分數冊結另報等語查乾隆七年五月內奉

上諭清河銅山沛縣被災各戶所有乾隆五年未完帶征銀兩統行停緩俟各處年歲屢豐民間元氣漸復之後該督撫再行酌量定限分年帶征具奏請旨欽此又于乾隆八年四月內奉

上諭清河等州縣乾隆六年帶征地漕等銀兩俟年歲屢豐之後分年帶征欽此欽遵在案應如所請除淮徐二屬乾隆六年以前停緩錢糧欽遵

諭旨查辦并上年各屬被災緩帶錢糧統于本案内分別辦理外其現在被雹地畝應令該撫轉飭印委各官勘明是否成災取造冊結具題查核至勘寔災田蠲剩并舊欠銀米于秋後按照分數分年帶征又疏稱災田新舊漕項銀米緩至秋後催辦以舒民力等語查漕糧爲天庾正供漕項係運糧經費定例不與地丁等項一體緩征嗣于乾隆二年九卿議准原任安徽布政使晏斯盛條奏嗣後凡被災地方令該督撫確勘寔在情形或應按分蠲免或應分年帶征臨時具題請旨遵行在案今該撫以元和等二十州縣衛被災田畝新舊漕項銀米題請緩至秋成催辦查與九卿原議確勘寔在情形臨時請

旨緩征之例相符所有元和吳縣昭文崑山新陽上海清浦江陰靖江清  
河桃源大河衛銅山沛縣邳州宿遷嘉定寶山崇明通州等二十州  
縣衛本年災田應征新舊漕項銀米可否緩至秋成催辦之處理合  
請

旨遵行奉

旨依議元和等二十州縣本年災田應征新舊漕項銀米衛着照該撫所  
請速行乾隆十三年六月邸抄

盜耕種官民田

浙省餘杭等縣湖蕩之地不許再行開墾

戶部爲遵

旨議奏事內閣抄出 大學士伯鄂 等奏爲前事浙江布政使潘 奏  
請嚴禁侵佔官湖一摺奉

旨俟訥親到日大學士會同議奏欽此據稱農政之要水利爲先浙省土  
狹民稠全賴溪湖之水容蓄灌溉而民間之墾佔甚多如餘杭縣之  
南湖會稽縣之鑑湖上虞縣之夏蓋湖餘姚縣之汝仇湖慈谿縣之  
蕞湖等處向稱汪洋巨浸今已彌望田疇佔湖之律禁雖嚴而民間  
之墾佔未已總由地方官平日不行實力稽查而地棍勾通縣胥一  
有報墾卽濫准陞科且墾地處勢低窪并將舊有陡閘私行損壞貽  
害農田非細臣請嗣後凡有報陞田地飭令地方印官親履查勘如  
果非係官湖無碍水利方准陞科如屬佔湖爲田卽令剷除禁止倘  
印官查勘不寔應請嚴定處分仍于每年農隙飭令印官同分管水  
利各員親行查勘申嚴禁令如有土豪地棍強佔私墾者責令挑復  
仍照例治罪勘後出具印結通送督撫查核歲底彙結報部等語查  
各省湖蕩原爲蓄水之區旱則以資灌溉澇則以脩消納于民田水

例案續增 卷八  
利最有關係浙省夏蓋汝仇等湖歷來藉以灌溉民田後因該處督撫以浙省逃亡地丁及沿海坍塌地畝錢糧無着請將湖內可耕之地聽民報墾陞科抵補其湖底低窪之處仍留蓄水奏明辦理在案今據潘 奏稱濱湖之地岫坍泥積水去沙停民間侵佔無已水道日已淺窄於旱澇有妨等語臣等伏思湖蕩關係水利自應使之寬深容納庶旱澇有資蓄洩無碍向來地方官止就目前情形計度每見湖內涸出之地卽以爲應聽民報墾升科可以盡力力而充

國課不知墾種旣開奸胥地棍藉有陞科之名任意侵佔不顧水道通塞以致湖身日淺湖水無資一遇水旱不但他處民田不免漫溢乾曠之虞卽湖內所墾地畝究以先受其害及至成災之後議蠲議賑所費益鉅開墾湖地雖有升斗之入究竟妨碍民田損失更多不若設法禁止令該督撫等于凡有湖蕩之地委員詳加查勘除已經報

墾之地畝外其餘蓄水之處劃明界限不許再行開墾阻塞水道其從前已墾地畝亦令查明有無陞科分別辦理如此水有容蓄民受其利似于水利民田均有裨益倘蒙

俞允交與各省督撫一體遵照妥辦可也臣等愚見如此伏候聖訓等因乾隆九年八月二十日奉

旨依議

無稅官山聽民種植杉木以脩採辦戰船桅木

大學士伯張 等爲遵

旨議奏事議覆浙閩總督喀 議覆處州總兵苗國琮條奏等因一案臣苗國琮原奏以閩浙等處瀕海水師所有大小戰船需用木植修造而桅木非植大良才勿克勝任近年以來凡水次堪用之木購求已盡則水次遠而畧可以設法運放者無不搜羅迨編承辦各官周章

殊甚奏請將無稅官山僱覓慣習種樹之人多植杉木間以樟梓間  
柏仍令地方官勤加培護需其長成庶幾二十三年之後漸次可用  
今據喀 核覆內稱種樹之人必需先給工價而斂木之中繩墨者  
須栽培至百十年之久其中歲月長綿在後之照管巡查在官之交  
盤賠補種種善後總未易言等語是苗 所請僱人種樹誠恐帑項  
虛糜成才難必事無端責弊必叢生已屬難行之事據喀 奏稱請  
查無稅官山許民承種柴薪花息聽其收管樹已成材照時價買等  
語查官山可資種植者原許民承佃起科今若令承佃種樹聽其承  
承種酌量納課栽種之初得收花息成材之後又給價值則在民視  
爲已業自然培護益勤在官不費經營將來成材應照所請辦理可  
也奉

旨依議乾隆十二年七月邸抄

直省平山阜平二縣勸墾議敘

吏部爲欽奉

上諭事議得內閣抄出奉

上諭據直隸總督那 奏稱正定府屬平山令郭殿正于河防度地施工  
勸諭居民自備工本營治稻田共九十二頃餘又阜平縣境內沙河濁  
流該令羅仰鑣沿河查勘督令居民寔力墾治營田五十二頃餘委員  
勘穴于河道亦無妨碍郭殿正羅仰鑣殫心民事朕甚嘉焉視以催科  
爲能者奚啻逕庭允宜交部議敘朕自卽位以來首以民計爲務于凡  
開墾水利以及樹藝孳畜凡繫農桑撫字之事無不諄諄誥諭令各省  
督撫督率有司勤于養民之本務而至今未有牧令董勸有方如今那  
蘇圖所奏者則是各督撫及郡有司尙未明曉朕意也且平山阜平二  
邑之民處山區土瘠而能不惜辛勤墾荒成熟至萬有餘畝是民亦知

謀生加以勸導無不風行着再明諭各督撫務遵此旨寔力勸諭有司  
懋勤本圖無俾怠緩其有成效優敘例此苟或滋弊以熟作荒偽報希  
敘及將河湖灘地本留以瀦水者妄行開墾致盛漲無所容納及受漫  
溢之患則國法具在不可假借欽此欽遵查定例各省荒地州縣官開  
墾一百頃以上者紀錄一次查雍正十三年三月內浙江鳴鶴場大  
使趙湘督率勸導各灶丁開墾地一萬四千餘畝趙部議敘准其紀  
錄三次在案今平山縣知縣郭殿正于河防度地施工勸諭居民營  
治稻田九十二頃阜平縣知縣羅仰鑑沙沙河濁流沿河查勘督令  
居民寔力墾治營田五十二頃查該員等墾治營田雖未及數但身  
爲牧令勸諭居民墾荒成熟而于河道亦無妨碍洵屬寔心任事之  
員今欽奉

特旨交部議敘臣等查從前鹽場大使趙湘開墾之數一萬四千餘畝臣  
部議以紀錄三次今平山令郭殿正阜平令羅仰鑑二員所開墾荒  
地合計一百四十餘頃應比照議敘趙湘之例畧爲酌減各准其紀  
錄二次并通行各省督撫可也等因乾隆十三年六月初五日奉  
旨依議

無故捐輸不准議敘

戶部爲呈明捐置育嬰田房等事該臣等查得浙江巡撫雅 疏稱  
案准部咨地方公事所屬士民有樂於捐輸者該地方官詳查申報  
具題按其捐數多寡分別議敘等因茲據布政使葉 振儲道善  
會同詳稱湖州府郡城育嬰堂自乾隆四年創建之後收嬰日多經  
費不繼有長興縣監生陳起襄捐助田地共一百一畝零店房三間  
共值銀二千三百一十三兩零交與董事陳鏞等取具各佃租約歸  
堂收租辦賦查陳起襄捐助田房以充育堂經費樂善好施寔出



乘爨之良並非出于勉強應請具題聽部照例議敘等情并取其冊  
結詳送前來臣復核無異除冊結送部外臣謹會同閩浙總督喀  
合詞具題等因前來查乾隆六年九月內經原任浙江巡撫德  
將留浙候補知州王時煦捐銀二千兩內助敷文書院銀八百兩育  
嬰堂銀一千二百兩題請議敘等因經臣部以各省士民紳衿捐輸  
賑濟工程予以議敘原因地方偶遇收成歉薄賑濟關係緊要或遇  
橋梁道路等項坍塌急宜修葺其士民紳衿心存利濟樂于輸將是  
以酌定量加議敘之例王時煦捐輸銀兩發商生息與捐輸賑濟工  
程者有間且敷文書院并有嬰堂設立已久並非倡立義舉與無故  
捐輸者無異不便准其議敘行令量為酌議褒嘉在案今該撫雅  
以長興縣監生陳起襄捐助田地共一百一畝零店房三間共值銀  
二千三百一十二兩零歸入育嬰堂收租以充經費題議敘敘之處  
與王時煦捐輸銀兩之案事同一轍應令該撫將陳起襄捐助田房  
銀兩查照王時煦之例酌量褒嘉以示鼓勵可也等因乾隆十八年  
五月二十八日題六月初一日奉

旨依議欽此

捐置義田准奏明不許變賣

戶部為遵

旨議奏事該臣等議得福撫陳奏原任直隸天津府滄州知州徐時作  
捐置義田請例立冊存案載入誌書等因一摺查捐買田畝照以恤  
族黨洵屬敦厚之義舉然非立冊存案則日久年湮不能保其有舉  
無廢是以從前內閣學士張直督李捐田贍族奏請載入誌書  
經臣部奏准在案今原任滄州知州徐時作篤厚宗族誼切維桑  
既買田五頃七十二畝以祀祖先以贍族人又買學田八十畝以供

科舉據該撫陳 奏請援照雍正十年內閣學士張 并雍正十一年直督李 捐田入誌之例將徐時作所捐田畝載入縣誌官爲立冊存案倘徐氏子孫私行變賣族人外人擅行收買照例治罪可也等因具 奏奉

旨依議乾隆十八年六月二十二日即抄

捐資施藥不准議敘

戶部爲好善樂施籲請詳題事該臣等查得浙撫雅 疏稱山陰縣監生樊國榮捐資施藥救濟災黎緣乾隆十六年旱災之後疫疾流行該生具呈有司情願于寧紹二郡各設藥局獨捐已資施送陪賑良劑復于藥局延醫診視擇方發藥自春徂冬施捨不倦全活寧紹兩郡有疾貧民不可勝數據山會二縣確查冊報該生捐施藥料工費自乾隆十七年二月起至十月止共用銀二千一百五十四兩零

造具冊結詳請議敘查設廠煮賑與開局施藥一以療飢一以療病二者原屬相須而利濟民生總歸一轍今樊國榮捐資施藥惠濟貧民善行洵屬可嘉自應照依賑例仰邀

聖恩一體加恩議敘以示鼓勵理合造具該生捐藥銀數并捐監事例冊結詳送察核等因具 題前查查山陰縣監生樊國榮于寧紹二郡各設藥局捐施藥料工費銀二千一百五十四兩零題請議敘之處查與王時煦陳起襄捐輸之案事屬相同應毋庸議仍令該撫等將樊國榮捐施藥料工費銀兩查照成例酌量褒嘉以示鼓勵可也奉旨依議乾隆十九年四月二十三日

毀棄器物稼穡等

聚衆拆房比擬治罪

刑部爲稟報事會議得沈達老率衆拆毀庵埠舖屋一案據廣撫蘇

疏稱緣上年三月內雨水過多四月初二日上游黃沙鄉堤岸被水漫決各鄉田廬被淹初五日監生沈達老歸咎菴埠河內舖後小屋壅塞水道倡議拆毀初六日率眾前往監生郭梅老聞知卽令郭子敬郭阿袍鳴鑼通知各鄉同往幫拆嗣因郭阿載力阻未行而各鄉烏合之衆業已附和同往有陳烏連聽從沈達老指使喝眾速拆以致陳君義等先後拆去楊寅豐等舖屋共一百十四間該縣遽報查勘拘獲各犯訊據沈達老等供認不諱將沈達老擬遣郭梅老陳烏連擬徒陳君義擬杖等因前來應如所題沈達老合比照充惡好鬪之徒無故擾害良人例發雲貴四川烟瘴少輕地方仍將此案定擬緣由遵例聲明恭候

諭旨遵行該撫旣稱郭梅老雖未到場但鄉眾之集由該犯主使號召所致應同臨時喝令之陳烏連均合依爲從減一等律杖一百徒三年隨從拆屋之陳君義等均照不應重律杖八十各折責二十板郭子敬郭阿袍雖聽阻未行但先經糾約鄉眾亦照不應重律杖八十各折責三十板時遇熟審杖罪各犯照例先行發落被拆舖屋應於各犯名下照估追賠仍飭菴埠舖民嗣後毋許再在沿河水架上造房屋致碍水道其有未經拆毀者查明概行拆淨以杜隙端等語均應如所題完結奉  
旨依議乾隆十六年三月邸抄

例案續增新編卷之八終

例案續增新編卷九

乾隆元年起

婚姻

**娶部民婦女為妻妾**

買別管兵女為妾

**娶逃走婦女**

職員娶賊犯之妹為妾

**強佔良家妻女**

謀佔家財強賣伯母

乾隆十一年起

戶律

婚姻

**居喪嫁娶**

官員改嫁庶母照溺職例議處

**娶在逃妻女**

發遣為奴人犯收留朝鮮婦女為妻治罪

**強佔良家妻女**

先經誘逃後復強搶仍擬絞候

討親未成強搶姦污

世僕將引外人搶親致他人毆傷主母不得照尋常搶奪

搶親殺人錯擬駁案

強搶有因不查明婦女曾否奸污分別治罪

毆殺搶親人擬絞抵駁案

強奪良家子女雖未轉賣但藏匿已久照搶奪轉賣與人為妻例

**擬絞**

強搶孀婦傷人未成姦錯擬搶奪財物傷人駁正案

例案續增新編卷九

婚姻

錢唐沈如焯慨齊編輯

娶部民婦女為妻妾

買別營兵女為妾

乾隆二年六月刑部會議覆原任儋州營叅革遊擊袁良材違例娶妾并任備弁廢弛營伍一案據署廣撫鄂疏稱緣袁良材于雍正十三年五月內調任儋州營遊擊遙隔遠洋因母年老不能隨任留妻妾在家侍奉伊母見其年逾四十無子囑令娶妾以延後嗣袁良材于雍正十三年七月內遣家人劉勝回梁三赴瓊州府公幹囑令順便覓妾劉勝同塘兵吳德免為媒之賴婆訪尋賴婆知瓊州鎮標右營兵丁何士榮有女願與人為妾從中說合議定財禮銀三十四

兩五錢八月初一日下定何士榮以兵丁與現任職官結親日後往來不便遂隱匿兵名以本名何士華寫立婚書梁三持婚書送交袁良材接收初九日袁良材遣梁三同吳德之母赴瓊迎娶經瓊州總兵李順訪聞諭令鎮標左右兩營轉傳吳德令赴儋州稟阻袁良材以隔營兵女事屬無碍抗違不從吳德回瓊稟覆十四日梁三等迎接何氏出門十六日到儋成婚十八日總兵李順將何士榮名糧革除袁良材聞知始將妾何氏連婚書一併交與何士榮領回查儋州營與瓊州鎮標右營雖係隔營但屬同標則右營兵丁何士榮卽與該營兵丁無異袁良材擅娶兵女爲妾咎實難辭再袁良材到任三月有餘一切營務從未整飭兵丁技藝亦未操演熟練先以娶妾爲急則其廢弛營伍罪亦難逭袁良材除廢弛營伍已經本案革職毋庸議外將袁良材等擬杖援免等因具題查例內凡府州縣親民官任內娶部民婦女爲妻妾問擬杖八十者乃指本營下部民婦女而言今遊擊袁良材娶兵丁何士榮之女爲妾旣係隔營則袁良材並非親臨之官何士榮亦非所屬之兵不應比照州縣親民官娶部民婦女爲妾律定擬應將該署撫將袁良材擬以杖八十之處毋庸議其說合之吳德梁三賴妾劉勝并將女嫁與袁良材爲妾之何士榮等俱非違例均應免其置議吳德何士榮所革名糧仍行給還何氏已經伊父領回應聽其自行去留該撫旣稱袁良材廢弛營伍已於本案革職毋庸議等語查定例官員廢弛營伍者革職今遊擊袁良材該撫旣稱廢弛營伍已於本案革職等語應毋庸議再該撫疏稱查定例廣東之人在本地方曾任守備千把因事革退治罪者槩不許仍留在籍居住派往山東食糧約束至曾任副將以下都司以上等官因事革革非守備千總微員可比應于疏內聲明請

旨定奪今儋州營遊擊袁良材係廣東東莞縣人在本地方歷任遊擊相應聲明請

旨遵行等語應將袁良材或照守備以下微員之例押發山東入伍或令其歸回廣東東莞縣原籍之處恭候

欽定奉

旨依議袁良材着回原籍

**娶逃走婦女**

職官娶賊犯之妹爲妾

刑部爲擅娶賊妹等事看得河屯營叅革千總韓世爵娶賊犯趙文之妹雙姐爲妾一案准署直督劉 疏稱韓世爵之嗣覓妾有賊犯趙文之妹雙姐身犯姦逃曾經枷責謝士旺說合價銀六十兩韓世爵先給銀叁拾兩餘俟娶過交絕嗣因守備王瓚訪聞飭禁韓世爵

將婚書焚燬謝絕詎龔氏以伊女雙姐已許韓世爵不便另嫁于雍正九年三月二十四日令伊姪趙英將雙姐送至韓世爵署中時因暮夜遂而留宿被守備王瓚訪知報叅歷審不諱將韓世爵擬杖分別收贖等因具題前來據此應如該督所題韓世爵應照官員娶有 事人妻妾及女爲妾者杖一百律應杖一百原係職員照律折贖龔氏照主婚人同罪律杖一百係婦人照律收贖謝士旺合依媒人知情者減犯人罪一等律杖九十該署督既稱雙姐聽從母命主婚應請免議等語應毋庸議雙姐仍給龔氏所收財禮銀兩照追入官雍正十年五月內奉

旨依議

**強佔良家妻女**

謀佔家財強賣伯母擬斬

刑案續增

卷九 婚姻

三



刑部爲憐冤叩究事會議得安撫陳 疏稱董官係湯氏親姪湯  
氏之夫董恒與子董招俱故湯氏與媳陳氏撫孤守志董官謀佔家  
資將湯氏陳氏嫁賣皆被搶奪俱堅不成婚等情將董官照例擬絞  
奏請章大毛等擬以徒流苦杖并請將強娶強賣等項逐條指明定  
例等因查該撫疏稱強奪良人妻女賣與他人爲妻妾者雖未致死  
卽擬絞罪而例內又云婦人夫亡守志逼受聘財因而致死者發邊  
衛充軍雖已致死止擬軍罪輕重互異等語詳釋例意一因強奪良  
人妻女又復圖財轉賣傷風敗俗罔知法紀故毋論致死與未致死  
均應擬絞一因求婚未遂逼受聘財既與強賣不同并非搶奪可比  
故雖經致死亦止擬軍從前定例原屬平允毋庸另行置議至該撫  
疏請用強娶賣風化所關而親屬與凡人并己未姦污已未致死圖  
財與不圖財例內未有分別等語查強娶之案均屬凡人如強奪良  
家妻女姦佔爲妻妾者絞監候此卽係姦污未致死之正律也中途  
奪回及尙未姦污者減一等流三千里此未姦污未致死之定例也  
至強姦旣成本婦羞忿自盡者斬監候強姦未成本婦羞忿自盡者  
較監候此又已姦污而致死與未姦污而致死之條例也此等案件  
或因貪色或係圖財厥罪維均從前條例已極周詳是強娶一項亦  
毋庸添設條款至強賣一項均由圖財而起查例內有強奪賣爲妻  
妾者擬絞一條又有聚衆夥謀搶奪路行婦女或賣或白爲奴婢者  
爲首斬決爲從絞決一條並未將已未姦污已未致死等項逐條分  
晰者蓋強娶者有已未姦污已未致死之分而強賣之案旣因圖財  
而壞人名節卽應一體科罪毋庸另爲分晰但此等案件有凡人亦  
有尊卑親屬者一例科斷情罪未協且旣有擬絞奏請之例又有爲  
首斬決爲從絞候之例若混行牽引必致輕重失平經刑部等衙門

分晰註明并將親屬凡人量爲區別揆之情罪寔屬允協應如刑部等原議請嗣後有凡人聚衆夥謀將路行婦女肆行搶賣者仍照爲首斬決爲從絞候之例其有並非糾夥聚衆搶奪路行婦女但強賣與人爲妻妾者并親屬內圖財強賣者均照擬絞奏請之例至期功卑幼謀佔家資或貪圖聘金將叔伯母姑等尊屬用強搶賣者若照凡人及疎遠親屬一體科罪殊屬未協請照強奪良家妻女賣與人爲妻妾之例量爲加重擬斬監候倘蒙

俞允此案強賣親伯母之董官卽照此例擬斬監候秋後處決餘仍照部等衙門原擬等因乾隆六年六月二十四日奉

旨依議董官依議應斬着監候秋後處決

乾隆十一年起

戶律

婚姻

官員改嫁庶母照溺職例擬處

吏部題爲奏事該臣等議得北城御史范廷楷奏稱切惟翰林汪師韓蒙

皇上格外天恩援之廢棄之中任以清華之選理當砥躬礪行勉爲正人以仰答

高厚于萬一詎師韓貌爲謹飭行無檢束迹其所爲寔有出于理倫之外者臣聞師韓父故遺妾王氏生子現年一十六歲師韓聽信婦言打逐幼弟並將庶母發交官媒改嫁以致都人喧傳詫爲異事茲臣奉命巡城遂密喚官媒陳廣面訊據稱閏五月間汪翰林家女口王氏年紀約有四旬王氏係汪韓林父妾因與翰林之婦口角發爲改嫁王氏因已有子情愿守節住在官媒兩月不肯再醮至七月內送回汪宅

等語伏念王氏既經生子爲師韓庶母服事伊父多年並非虧損婦  
德師翰獨非人子何忍逼令改嫁且官媒家係羈臣衙門人犯之所  
房宇湫溢人衆雜踏師韓乃將庶母隻身發交其內兩月有餘殊屬  
不孝不友傷倫敗化等因具奏前來查汪師韓身爲翰林理宜飭躬  
礪行敦崇孝友庶爲無忝厥職乃不顧倫理打逐幼弟並令庶母王  
氏改嫁殊屬有玷官箴應將翰林院編修汪師韓照溺職例革職可  
也等因奉

旨汪師韓着革職欽此乾隆十六年九月邸抄

**娶在逃妻女**

發遣爲奴人犯收留朝鮮婦女爲妻治罪

刑部爲請

旨事該臣等議得寧古塔將軍阿 奏請查得在南海德克磴磯等處過

冬各官兵掌創參人犯內有發遣爲奴人犯三名朝鮮婦人二口收  
留朝鮮婦人犯三名隨訊據葉鳳紳供我係雍正八年免死減等  
發遣爲奴于乾隆十年逃往蘇城地方過冬被獲等語據楊二供我  
係雍正八年因拐人逃走發遣爲奴于乾隆十年逃往蘇城地方過  
冬被獲等語據張四供我係康熙五十年因偷創人參發遣爲奴于  
乾隆十一年逃往尼滿地方過冬被獲等語據朝鮮婦人薩木鼐供  
我係朝鮮地方裡司布政之人有一處李姓人將我拐至外司布政  
地方過了十年又同李花臉子將我一處婦人少外稟拐至和爾對  
屯地方居住生一女兒李姓人并李花臉子俱已病故後有周姓將  
我霸佔周姓死了又有劉福進霸佔被獲等語據婦人少外稟供我  
是朝鮮地方裡司布政之人有李姓李花臉子將我拐至和爾對屯  
地方李姓人李花臉子病故有王大將我霸佔生有二子王大回家

之後又有王二將我覆佔生有二子等語據劉福進供我係奉天廂黃旗閑散乾隆七年逃往創參在和爾對地方遇見朝鮮薩本鼐等將薩木鼐做爲妻室並無生有子女等語據王大供我係奉天正黃旗閑散子乾隆二年逃出創參遇見朝鮮婦人少外稟將少外稟做爲妻室生有二子于五年間回家于十一年又逃出尋找少外稟已有王二將伊做爲妻室又生二子另處居住被獲等語王二供我係奉天噶嘛家奴于乾隆七年逃出創參在和爾對屯地方遇見朝鮮婦人少外稟做爲妻室生有二子被獲等語除將搜獲人參解交內務府外應將葉鳳紳照韓明等例永遠枷號楊二張四照過冬旗下家奴例賞給拉林種地滿州爲奴至劉福進王大王二俱係創參人犯復霸佔朝鮮婦人之處律無正條並所生子嗣如何辦理之處議覆到日遵行等因具奏前來除將該將軍拿獲人參應令解交內務

府外查鳳紳既據該將軍查係免死減等發遣爲奴人犯茲復逃往禁山藏匿核其情罪寔與韓明等相同應如所奏將葉鳳紳永遠枷號聲明請

旨俟

命下之日臣部行令該將軍將葉鳳紳永遠枷號示衆以爲怙過不悛者戒楊二張四按其原犯遣罪尙係平常發遣亦應如該將軍所奏將楊二張四均照軍機大臣奏准旗下家奴過冬偷創照例刺字發交拉林副都統賞給住防種地滿州爲奴再該將軍奏稱劉福進王大

王二俱係創參人犯復霸佔朝鮮婦人之處律無正條伏乞皇上勅部將劉福進從重治罪朝鮮婦人并所生子女如何辦理之處議覆到日遵行等語查收留在逃子女爲妻妾杖八十徒三年朝鮮婦人薩木鼐少外稟原係朝鮮之李姓拐逃過境而劉福進等因李姓

等病故佔爲妻室按其情罪與例內收留在逃子女爲妻妾無異但  
薩木鼐少外稟俱係朝鮮婦人與內地子女有間若將劉副進王大  
創參過冬罪止徒一年輕罪不議外均應照收留在逃之女爲妻妾  
律加一等杖九拾徒二年半係另戶正身折枷號三十五日鞭九日  
王二除收留在逃子女罪止杖徒輕罪不議外照照旗下家奴創參  
過冬刺字發交拉林副都統賞給住防種地滿州爲奴朝鮮婦人薩  
木鼐少外稟仍解回朝鮮聽該國王自行辦理所生子女應照例分  
給與各姦夫收養可也恭候

命下遵行奉

旨依議乾隆十二年九月邸抄

強盜良家妻女

先經誘逃後復強搶仍擬絞候

刑部爲淫棍搶妻等事會同吏部院事看得上海縣劉四與劉六之  
妻徐姐姦逃夥搶一案先據蘇撫陳 咨稱劉六與劉四並非同宗  
劉四與徐姐之父瞿才交好常至其家遂與徐姐通姦拉同劉六擇  
期完姻劉四卽拐徐姐潛逃經縣拘獲分別枷責徐姐給親領回及  
劉六贅居岳家劉四又將徐姐誘拐復經捕獲枷責將徐姐交劉六  
領回乾隆六年三月廿五日夜劉四糾邀陳先往搶路遇隣人嚴十  
方運同行至劉六門首嚴十等在外等候自同鄭先推墻入室用帶  
縛住劉六之手將徐姐搶出鄭先等散歸劉四帶徐姐輾轉藏匿喬  
英張仰陳先陳象家劉六控縣緝獲審認不諱劉四夤夜夥搶其跡  
雖似強奪但徐姐旣與劉四通奸同逃敗名失節非比良家之婦且  
搶奪之時雖無預約之事寔有愿從之情未便按照搶奪良家婦女  
律科斷將劉四照和誘知情例擬遣徐姐及方運等分別擬以杖徒

柳責等因咨部經臣部查例內豪勢之人強奪良家妻女奸估爲妻妾者絞監候又例內和誘知情之人發雲貴川廣烟瘴少輕地方各等語今劉四與徐姐奸拐兩次已干發遣之條及劉六領回徐姐之後劉四夤夜糾夥入室縛住本夫將徐姐搶去其爲搶奪顯然今該撫援例擬遣僅治從前拐逃之罪後次用強搶奪豈得稱爲和誘知情若以徐姐通奸伊父瞿才知情謂非良家之女不知徐姐經劉六娶歸本夫並未賣奸未嘗非良家之婦况徐姐被搶拿獲並無願從之供亦無私約之事該地方官將劉四奸拐之罪寬縱于前又將劉四搶奪情形開脫于後不惟律例牽混且不足以懲宥淫再幫搶之嚴十等知係搶奪徐姐不允自應走避乃仍在外等候明係幫搶應令該撫審明按擬具題到日再擬等因咨行去後今據該撫疏稱劉四與徐姐通奸年久兩次和誘同逃原係敗名失節之婦後劉四用

強搶奪徐姐既未聲喊又復跟從輾轉逃匿情似和同與馮空搶奪良家妻女者有間惟是劉四當夜搶奪縛住本夫嚇禁聲張雖徐姐犯奸伊父瞿才知情縱容已經出嫁劉六本夫未曾賣奸而強搶犯奸之婦律例又無作何治罪之條自應遵照部駁依律改擬除縱女犯奸之瞿才及被誘從行並未幫搶之嚴十俱經病故不議將劉四改爲擬絞監候徐姐方運擬徒喬英張伽等擬以枷杖等因具

題前來除瞿才嚴十取供後病故不議外應如該撫所題劉四合依強奪良家妻女奸估爲妻妾者絞監候律應擬絞監候秋後處決徐姐從前既經同逃應依被誘之人減一等例杖一百徒三年係婦人杖罪的決徒罪收贖但徐姐杖罪已先折責應免重科仍將徒罪收贖交與本夫聽其去留該撫既稱方運途遇被誘僅止站立門外既非預謀亦未同搶但不及走避應照被誘入夥減爲首者絞罪五等例

杖七十徒一年半至配所折責二十五杖喬英合依雖知拐帶情由並未和同誘拐分授財物暫容留數日例枷號兩個月滿日責四拾板張伽並未有意容留但行不拿首應照不應重律杖八十照例折責發落等語均應如該撫所議完結時逢熱審枷責人犯照例減等發落同往搶奪之鄭先及窩留居住之陳象仍令該撫飭緝獲日另結所有承審錯悞今已遵駁改正各官例得免議應無庸議乾隆九年五月十四日奉

旨劉四依議應絞着監候秋後處決餘依議

討親不成強搶奸污

刑部爲統亮強搶閨女等事會看得姜秀玉強奪開化縣民江煥之妹江氏姦污一案先據浙撫常 疏稱姜秀玉籍隸江西來浙傭工緣江煥之父江光福曾僱姜秀玉帮工姜秀玉以姜光福曾有將女

許配之語央媒已革生員汪應舉江連說合不允乾隆五年八月間江光福憑媒徐孚占將女許字葉際清爲媳旋于十一月間江光福病故姜秀玉同許元生從一都討親不成途遇江煥堂叔江光珊言及江氏已許葉姓托其留心江光珊與葉際清江光福俱有微嫌遂許代爲打算乾隆六年三月十八日姜秀玉江光珊同至江應舉家商謀江光珊口念江氏年庚汪應舉捏書庚帖江秀玉酬汪應舉銀八錢仍俛江連爲媒亦送銀八錢姜秀玉持有庚帖媒証聞葉際清于五月行聘赴縣控准未審風聞葉際清擇于十月初四日迎媳姜秀玉遂起意搶親糾同俞明高廖得佑曾老五并在逃之雷小梅周開文曾老三一共七人于十月初二日黎明齊至江煥門首姜秀玉同雷小梅周開門推入江氏臥房姜秀玉于床上抱出江氏俞明高等在外等候搶至俞明高蓬內換衣喫飯姜秀玉復將江氏帶至游

大老蓬內姦宿寄頓隨赴郡省控告而雷小梅周開文曾老三又將江氏帶往高山坑蓬內在歇先後各將江氏奸宿據江煥葉際清控縣尋獲江氏先後關獲姜秀玉俞明高等屢審供認不諱將姜秀玉依律擬絞監候俞明高等擬以徒杖雷小梅等獲日另結等因具題經本部等衙門以雷小梅等三犯將江氏帶往山坑各肆奸污則係輪奸重案均應照光棍例問擬雖事發在逃勒緝數載無獲但姜秀玉于十月初二日強搶江氏寄頓游老大蓬內奸宿兩夜該犯即赴府控告初八九等日雷小梅周開文曾老三等將江氏帶往高山蓬內輪奸該撫雖稱姜秀玉並不知情其雷小梅等先既夥同帮搶後復遞行強奸難保無姜秀玉起意與各犯商謀搶至山坑輪奸之處否則姜秀玉圖娶為妻豈有不虞各犯因而奸宿之理今雷小梅等俱未緝獲現在只據姜秀玉一面之詞其中有無避重就輕情弊非

得雷小梅等一併質明究難懸斷應將姜秀玉監候待質務得雷小梅等各犯拿獲到家質審明確定擬具題俞明高等徒杖等罪先行發落等因題覆咨行去後今據該撫疏稱乾隆十年十一月初七日關獲曾老三到案親加嚴鞫姜秀玉強搶江氏本圖為妻子奸宿兩夜之後即交游老大看管隨赴郡省控告希圖斷給初不慮及雷小梅等有各相奸污之事曾老三等亦因聞拿將江氏帶到高山搭篷藏匿因男女溷淆乘機奸宿彼此各不相謀並非同夜輪奸質供明確似無疑義姜秀玉應仍照原議曾老三為從擬流雷小梅周開文緝獲另結等因具題前來查該撫既稱姜秀玉之強搶江氏本圖為妻子姦宿之後即交游老大看管赴府控告希圖斷給初不慮及雷小梅等有各相姦污之事將姜秀玉仍照前擬等語應如該撫所題姜秀玉合依強奪良家妻女姦佔為妻者絞監候律應擬絞



監候秋後處決再此案先據該撫具題駁令監候待質具結案雖在

恩旨以前但強搶良家婦女姦佔爲妻情罪較重不應減等再該撫疏稱曾老三等亦因聞拿將江氏帶到高山搭篷藏匿旋因男女溷淆乘機姦宿彼此各不相謀並非同夜輪姦曾老三照強奪良家妻女奸估爲從例擬流等語查曾老三等帮同姜秀玉強搶江氏尚屬爲從但姜秀玉將江氏寄放游老大篷內姦宿並未與曾老三等同住乃該犯等乘姜秀玉赴府控告卽以差拿甚緊逼令江氏隨往高山坑內藏匿各人分夜輪流姦污其中若無用強逼脅情事江氏豈肯甘心受污漫無拒却在曾老三等若非預謀奸污何以該犯等三人逼令江氏藏匿之時俞明高廖得佑曾老五並未同往則其爲相謀輪奸復用強佔宿情節顯然是曾老三等於姜秀玉強搶姦佔之後乘

其不在另行輪奸各有應得之罪不得同姜秀玉分首從定擬雖雷小梅等未經到案而江氏供稱初八九等日雷小梅周開文曾老三先後強奸之處已經確鑿卽現獲之曾老三供認亦屬相符事關輪宿強姦不便草率完結應令該撫嚴飭雷小梅周開文到案質訊另擬具題到日再議等因乾隆十一年十一月初四日題奉

旨姜秀玉依議應絞着監候秋後處決餘依議欽此

世僕將引外人搶親致他人毆傷主母不得照尋常搶奪駁

刑部會議得王冬仔毆傷劉學周身死一案據調任江撫開疏

稱緣王冬仔之祖係劉釗明家僕王冬仔同兄王成仔并妹淨仔俱在李釗明家生養後與王成之娶妻令其別居王冬仔同妹淨仔仍在李釗明家復役詎王成仔因貧欲將伊妹淨仔配人希圖禮銀詎稱有妹在于伊弟王冬仔家央劉文大王秉剛爲媒寫立庚帖私將

淨仔許配劉勤孫爲妻得銀二兩并稱恐伊弟王冬仔不允商令劉勤孫邀人搶親之後再禮銀二十兩劉勤孫允從邀劉昌保等齊集赴李釗明屋後藏躲王成仔先至李釗明家內詭稱賣布天晚不能回家卽同王冬仔共宿候至夜半時分王成仔起而開門喚劉勤孫等進內指明淨仔住房劉勤孫將淨仔搶出經李釗明趕至將淨仔帶回劉勤孫向王成仔取討所付禮銀執持庚帖欲告賴婚王成仔貧難措還商同再行往搶復令劉勤孫邀人劉勤孫又邀劉昌保周福保周綿保王文顯並令僕人劉學周等俱至李釗明家時已夜半劉勤孫將李釗明家後墻門打開王成仔持火引路前走劉勤孫等進內劉學周在後守門劉勤孫打開廂屋房門李釗明之母朱氏攔喊劉勤周用棍把打傷朱氏顛門偏左并右手中指左肱肘尋覓淨仔無踪當經隣人聞喊起救劉勤孫等隨開前門逃出惟劉學周持

棍尙在後墻守門王冬仔以木棍打傷劉學周左肱肘劉學周趕歐王冬仔時李吉生以扁担連打劉學周腦後偏右兩下朱裴七亦以扁担打傷劉學周右腳胛李釗明棍打劉學周脊脊偏右并左肱肱朱明周亦棍打劉學周左膝肋王存恐其走脫又以木棍打傷劉學周右腿劉學周拌向扭打王冬仔仍以棍擊傷劉學周頂心倒地磕傷右膝殞命屢審不諱查王冬仔係李釗明家僕劉學周係劉勤孫家僕人應同凡論王冬仔先棍歐劉學周左肱肘骨斷最後又棍歐學周右腿併致命頂心倒地斃命將王冬仔依共歐人律擬絞監候王成仔擬流劉勤周擬徒李吉生等擬杖等因具題前來查明刑弼教名分爲先而按律科罪平允爲要此案王成仔爲李釗明家生子經伊主爲伊娶妻成家世受主恩淨仔雖係伊妹實伊主家生婢女胆敢圖財二十餘兩背主許人將引他人于黑夜之間明火執械擡

門入室用強打搶以致劉勤孫將伊主母朱氏歐多重傷該犯又敢執火在前引路肆無忌憚是以逆惡犯尊不法已極雖其夥眾搶親與偷盜財物微覺有間但其將引他人將伊主母打傷則確有實據似此干名犯義之徒僅照尋常搶奪例擬流殊屬輕縱至王冬仔身為李釗明家世僕于黑夜之間遇此等強暴人犯將伊主母歐打受傷于義原當救護于理亦當捕捉若照夜無故入人家登時格殺之條則例得勿論卽為已就拘執而擅殺于法亦有未備條該撫舍其所因據依尋常共歐律擬以環首未為允協事關惡奴欺主不便率結應令該撫再行詳審案情妥擬其題到日再議可也奉

旨依議乾隆十四年二月邸抄

搶親殺人錯擬駁

刑部為歐斃父命事該臣等議得譚功臣歐傷蔣恒茂身死一案據

湖撫開 疏稱緣譚功臣之妻趙氏有前夫之子彭賢安病故遺妻吳氏并幼子細倅子無人顧養譚功臣商之趙氏欲將吳氏與伊姪譚永湖為婚趙氏久俟遲日向吳氏面言適有趙氏之兄趙紹裔見吳氏母子貧難度日商令再醮吳氏應允趙紹裔卽浼劉旭日等為媒說合與蔣恒茂之子蔣如璉為妻因彭姓無主婚之人卽接趙氏主婚趙氏得財禮銀十六兩吳氏過門成婚譚功臣聞知不復起意搶奪先令譚永湖邀約譚繼聲曾花脛曾花口鄧拘倅仔等相幫又僱譚興湖譚興海抬海是夜起身譚功臣譚永湖各執木棍餘帶火亮三更時分齊至蔣恒茂門首譚功臣喊叫開門蔣恒茂詢係譚姓搶親將門掩住譚功臣順拾門邊竹片戳進致傷蔣恒茂右手腕蔣恒茂鬆手譚功臣推門持棍而入蔣恒茂用手攔擋譚功臣以棍歐傷蔣恒茂右肘髮際偏右蔣恒茂奪棍譚功臣又以棍毆不虞致

傷蔣恒茂顛門倒地維是蔣如璉救護譚永璉抓傷蔣如璉左血盆  
骨棍毆蔣如璉右胎膊右手腕右乳又戳蔣如璉右肋譚功臣又毆  
蔣如璉右臂膊右手大指譚永湖又毆蔣如璉右腿倒地譚繼聲進  
房搶出吳氏細縛上轎譚功臣亦將細俵子抱出交與曾花口背負  
譚永瑚順取衣被而歸蔣恒茂傷重殞命譚功臣等次早至家因聞  
蔣恒茂已死未及成婚屍子赴縣呈報屢審不諱查雍正三年部議  
廣德州張承恩搶奪寄養盛之坡之女春姐將勸阻之丁氏腳踢斃  
命將張承恩照白晝搶奪傷人律擬斬監候在案今譚功臣搶奪吳  
氏毆死蔣恒茂與張承恩搶奪春妹致死丁氏擬斬監候之案相符  
譚功臣應比照搶奪傷人例擬斬監候譚永瑚擬軍譚繼聲曾花脛  
曾花口擬徒譚與瑚等擬杖等因具 題前來查律內搶奪人財物  
傷人者斬監候又例內搶奪殺人者照竊盜拒捕殺人例擬斬立決

各等語此指賊盜搶奪財物之罪也又律內強奪良家妻女姦佔爲  
妻妾者絞監候配與子孫弟姪家人者罪亦如之又例內尚未奸污  
者照已被姦佔律減一等各等語此惡徒搶奪婦女之罪也搶奪財  
物與強奪妻女情事不同罪名各別不容混淆今譚功臣糾衆強奪  
吳氏本係搶奪婦女之案該撫照賊盜搶奪財物律科斷既屬未協  
且因其搶親殺人照搶奪財物殺人例定擬復因其情尙可原照搶  
奪財物傷人律未減更爲兩歧在譚功臣係搶親之人業已負罪又  
敢逞兇殺人實較之尋常鬪毆者爲重然援引律例亦須斟酌妥協  
毋得牽引舊案以致律例不符應令該撫再加詳審按律妥擬具題  
到日再議可也奉

旨部駁甚是依議乾隆十四年八月邸抄

搶親有因不查明婦女曾否被污分別定罪駁

刑部題爲刁親毆命事該臣等會議得王述仲糾衆搶親王景湯等毆差奪犯一案據西安巡撫陳疏稱緣田世表爲伊弟田世芳聘定王述仲之女爲婚王述仲之胞兄王述顏亦求田世佐之女玉兒與其孫王武娃爲妻田世佐未允後聞田氏擇配王述顏以悔盟賣婚控縣經縣審明田世佐實未允親田女應另行擇配田世芳其所定王述仲之女業已憑媒許久斷令田姓出銀補作王女聘禮兩造允服詎田世佐未將禮銀補送將王兒許配居敬之子爲妻擇日迎娶王述仲因其不送王女財禮遂起意搶奪田女王兒商同服叔王開運探知張居敬遣弟張懷同工人蘇峩迎娶王述仲攜帶木棍率子王臯王卓姪王明王鼎姪孫王武娃族衆王述仲王述學王仁王錫職王喜王開運同赴袁家園田世佐等送女經過王開運土前理諭五述仲棍毆田世佐張懷倒地拉奪田氏交給王武娃背回王述

仲王述學王仁王錫職王喜各用棍毆傷田世佐田世芳嗣經田世表等控縣差拘並令田世表卽將田氏領回差役張元將王述仲王武娃鎖拿田世芳進內將田氏背負而出王述學聞有田氏給親領回之信邀約王簫王萬春赴阻與王述仲等會遇聲喊王簫奪回田氏轉送王勳家內藏匿有王述仲族叔王景湯起意立誓糾衆奪回王述學王述仲王琴王萬春等俱卽允從各執鐵鍬木棍前往一時村衆叢集環看被居敬之子張美娃上房擲瓦中傷王前鼻梁王景湯王述學王述仲王琴王萬春遂打門入室毆王吉張元起多傷而散王述仲王武娃煩李治洲開鎖乘間脫王述仲王武娃前至王勳家內與田氏成親自行赴縣投控收禁研訊不諱除隨從搶親之王喜已經畏罪自盡不議外將王景湯擬絞王述仲王萬春王述仲擬流王仁王錫職王開運擬徒王勳曹章郭玉範擬杖張美娃擬

答王述學王琴獲日另結並聲明流徒杖笞等犯援免等因具題前來應如該無所題王景湯合依聚眾中途打奪因而傷差人律擬絞監候秋後處決該撫既稱王勳應照不應重律杖八十張美姓執瓦擲傷王前鼻梁合依他物毆人成傷律笞四十看守王喜之差役曹章郭王範不小心防範致令自盡應照獄卒失于檢點致囚自盡律各杖六十俱事犯在

恩詔以前應將王勳等杖笞各犯概予援免其脫逃之王述學王琴應令緝獲另結至此案強搶田氏之王述仲等犯雖據該撫疏稱王述仲先曾求婚未允奉官斷給禮銀田世佐尙未補送遽將王兒許配張姓心懷不平以致中途截搶事出有因與豪勢憑空強搶者有間王述仲合依豪勢之人強奪良家妻女配與子孫者絞律減一等杖一百流二千里隨從搶親之王仁王錫職王開運均擬徒等語但查例

載強搶婦女之條惟視婦女之名節曾否被污斯罪名之重輕從此分別定擬今述仲等因向田世佐求婚未遂輒敢率眾執械于中途截搶田氏及經田姓控縣差拘令將田氏給親領去又復奪回卽令伊姪孫王武娃與田氏成婚是王述仲等恃眾截搶固屬強橫而田氏成親月餘其名節既已被污則強搶各犯均難輕縱乃該撫並不將田氏被污情事詳悉妥議乃以搶親有因請爲寬減事關風化難以率結再兩次搶親之王蕭檢查縣看現係脫逃而該撫疏內亦未將應行緝獲之處一併聲明更屬遺漏應令該撫將強搶之王述仲等再加詳核案情按律妥擬具題到日再議可也謹題奉

旨王景湯依議應絞着監候秋後處決餘依議乾隆十四年十二月邸抄  
毆殺搶親人擬絞抵駁

刑部爲報明事會看得譚述一毆截羅毓富受傷身死一案據川督

管理巡撫策 疏稱羅毓富胞伯羅心在先經聘定吳國榮孀居弟婦范氏與子羅得伸爲配後吳國榮之母秦氏將范氏另許羅文國經兩造具控該州斷令俱不准娶將范氏給與伊父范一臣領回擇嫁乾隆十三年六月內羅心在違斷私請譚玉書等向范一臣求許范一臣以業經官斷未允譚玉書黎君昇串同張霞林續至吳學榮家詭稱與范一臣說明許允吳國榮應允將受聘禮銀二十六兩時吳國榮堂兄吳煥章另得銀二兩并許族人吳君榮等布疋吳國榮與伊母秦氏主立婚書仍將范氏許給羅得伸時范一臣將范氏許與譚述一之子譚一隆于九月初三日迎娶羅心在知覺于初四日早同弟羅心傑羅心永姪羅毓華羅毓富羅毓仁併伊子羅得伸齊赴譚述家家尋搶范氏致相爭毆羅毓富棍毆譚述一左肱膊譚述一順取鐵鑿戳傷羅毓富左後肋羅毓富鬪毆譚述一用柴塊攔格

致傷羅毓富顛門倒地時有范子連吳國明依賀見羅姓趕搶亦將羅心傑羅毓仁毆傷詎羅毓富傷重移時殞命屢審不諱將譚述一依鬪毆殺人律擬絞監候羅心在違斷強搶比照告官斷歸前夫而女家與後夫奪回照搶奪律擬徒應擬徒援減等因具 題前來查人命各案凡因事忿爭以致爭鬪身死不論起衅之曲直輕重該擬緘抵致于格殺捕姦盜搶奪等犯致有殺傷則當論所犯之應死不應死及拒捕不拒捕以定罪名律例分別截然不容牽混此案羅毓富家先與羅文國爭娶范氏業經告官審斷兩家均不准娶令氏父范一臣擇配另嫁譚述一爲子浼媒迎娶范氏爲媳係氏父主嫁已經成婚並無不明情事乃羅心在等私自違斷誑哄范氏夫兄受聘復率領多克各持棍棒直入譚述一家內搶奪逢人便毆斯時譚述一等猝被毆搶身係事主法在應捕以致格毆殺死律例自有正條

今承審各官既將羅心在等照搶奪律科斷又將譚述一依鬪毆殺問擬一案兩引自相矛盾事關生死出入不便率結應令該撫再行詳審照按律例妥議具題到日再議可也奉

旨依議乾隆十五年六月邸抄

強奪良家女子雖未轉售但藏匿已久改照搶奪賣與他人爲妻

妾例絞絞

刑部爲被搶幼女叩乞緝究事會議得羅世松等強奪潘如剛幼女妹兒一案先據調任廣西撫舒 咨稱審據羅世松供認不諱查律載強奪良家妻女姦佔爲妻妾與例載賣與他人爲妻妾者俱擬絞監候又例載強奪良家妻女尙未奸汚者照依被奸佔例減一等定擬查未姦汚既照奸佔減等則未賣亦應照已賣減等定擬羅世松合依強奪良家妻女照依被姦佔律減一等例杖一百流三千里章

廷贊陳修聽從同行應照例減爲首流罪一等各杖一百徒三年但章廷贊于事未發之先自首應照律免罪陳天贊被誘同行並未入廟應照不應重律杖八十等因咨部經臣部查例內強奪良人妻女賣與他人爲妻妾者擬絞監候等語今羅世松搶奪潘如剛之女妹兒欲行轉賣例有明條不便混行牽引強奪良家妻女者未奸汚例比照擬流應令該撫另行詳審按例妥議具題到日再議等因咨駁去後今據調任廣撫舒 准接部駁嚴加研訊查羅世松強奪潘如剛之女妹兒雖尙未轉賣但起意強奪原係圖賣且又帶至家內藏匿事發之後始行退出爲事已久未便因其尙未售賣比照強奪良家妻女尙未姦汚定擬羅世松應改照搶奪良家妻女賣與他人爲妻妾例擬絞監候陳修等擬以流徒杖責等因具 題前來應如該撫所題羅世松合依強奪良家妻女賣與他人爲妻妾者絞例擬絞



例案經增 卷九  
監候秋後處決該撫疏稱韋廷贊陳修聽從羅世松助惡強奪除韋廷贊係自首免罪外陳修照爲從例減爲首絞罪一等杖一百流三千里陳天贊被羅世松逼誘同行照強奪良家妻女止于帮同扛抬未成婚減絞罪五等例杖七十徒一年半羅世松所許韋廷贊等每人銀一兩僅止口許應請免追等語均應如該撫所題完結奉旨羅世松依擬應絞着監候秋後處決餘依議欽此乾隆十六年閏五月

邸抄

強搶孀婦傷人未成姦錯擬搶奪財物傷人駁正

刑部題爲強搶一孀連傷兩命事會看得姜大等強搶趙偶觀夫婦一案先據原任蔚撫王疏稱緣姜大充當營兵與叔姜叙同居姜叙與趙偶觀係中表兄弟姜大見趙偶觀之媳周氏孀居欲娶爲妻央姜叙向趙偶觀說親未允姜大起意強搶糾同姜叙併詭言周氏

已經定下誘同朱生朱序楊中嚴李六人姜大執竹柄鎗姜叙執麵杖餘俱空手黃昏時分齊抵趙偶觀家姜大人內將周氏搶出趙偶觀妻朱氏追喊姜大持鎗戳傷趙偶觀右腮腋又傷趙偶觀左膝比朱氏上前欲奪周氏被姜叙用麵杖拒傷朱氏左腋肋骨斷地時朱生等四人懼而先回當經保正張涵顯聞往阻止隨將周氏送至趙偶觀之戚唐英家內未被姦污報驗齊犯審供不諱姜大姜叙均依搶奪殺人律擬斬監候朱生等擬杖等因具題臣部查律載強奪良家妻女好佔爲妻妾者絞尚未奸污者減一等又律載孀婦自愿守志而母家夫家搶奪強嫁者各依服制照例加三等其有因搶奪而取去財物及殺傷者各照本律從重論者爲因搶奪而取去財物則照搶奪財物律分別科斷若殺人則按其情節照以故殺傷律定擬詳釋例文及字各字之義顯有區別難容牽混今此案姜大起意

糾同姜叙等強奪周氏毆傷周氏翁姑並未取去財物則按情定例自有應擬本條乃該撫既錯引強嫁例內之條而又以會殺傷人本律之義復將例內取去財物及各二字刪去將姜大姜叙不分首從均依搶奪財物傷人為首律擬斬監候與例不符等因題駁去後今據蘇撫莊疏稱奉准部駁強嫁例內既已指明有因搶奪而取去財物及殺傷者各照本律從重論是因搶奪取財方照搶奪財物律定擬若殺傷人則按其情節照毆故殺傷律定擬細繹例文及字各字之義誠有區別似未便以強搶孀婦傷人之犯牽引搶奪財物傷人之條按姜大強搶孀婦執鎗傷人定屬兇橫姜大強奪良家妻女尚未成姦汚例止減流輕罪不議外應改擬兇徒執持兇器傷人例發邊衛充軍姜叙強奪良家妻女被姦汚為從例應滿徒其執持麵杖毆傷趙偶觀之妻朱氏已成廢疾亦應滿徒二罪俱等從一科

斷姜叙改依毆人成廢疾律杖一百徒三年等因具題前來應如該撫所題姜大合依兇徒執持刀鎗兇器傷人例應發邊衛充軍至配所杖一百折責四十六板姜叙合依折人肢體成廢疾律應杖一百徒三年至配所折責四十六板該無原疏內稱朱生朱序楊中嚴李聽從同往旋即先回並無助勢惡情事應各照被誘隨行例杖八十先行發落等語均應如該撫所題完結再該撫原疏並今疏內稱有約束不嚴職名專汎係川沙營把總檀國臣已在本案斥革兼轄叅將楊天柱于該兵犯事之日因公出境相應聲明聽候部議至從前錯議罪名之南淮縣知縣胡具體按察使台柱已經自行改正前署松江府知府趙西已經陞任卸事不及改正並前撫臣王師已經病故例得免議等語應免其查議可也謹題奉

旨依議乾隆十六年十一月邸抄

婚姻

文政司印



