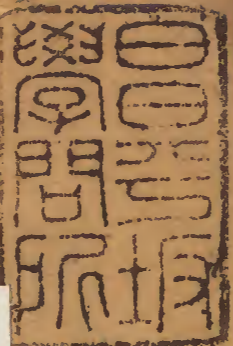


白虎通

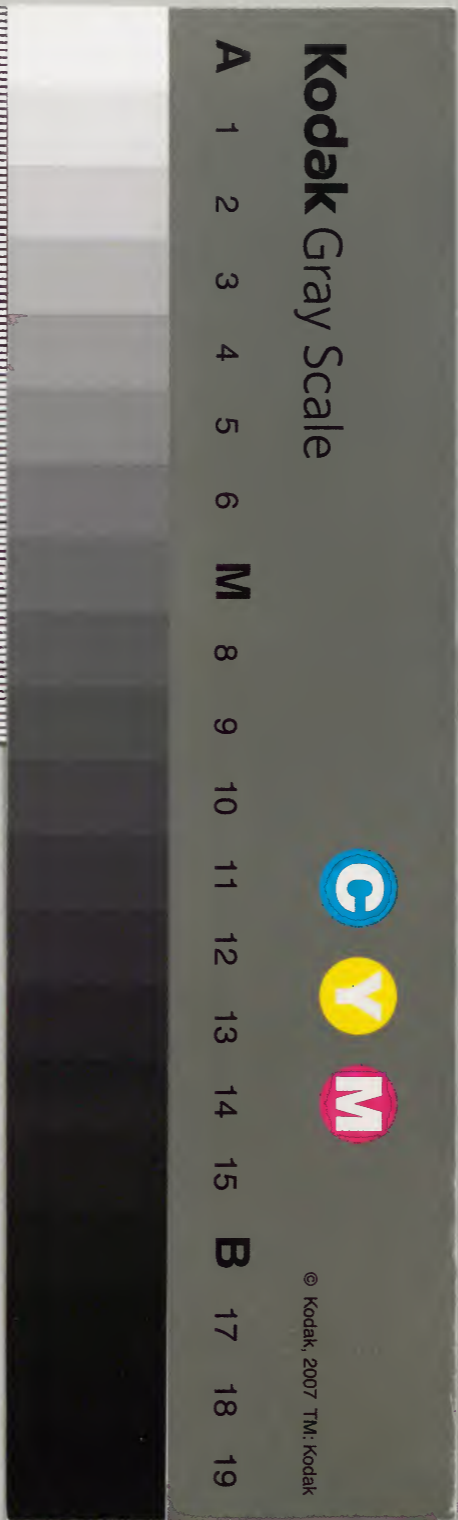


漢書門			
二	七	五	五
一	四	〇	
四	冊	架	函 號 類

內閣文庫			
三	〇	七	函
二	七	五	五
八	冊	架	函 號 類

三

內閣文庫			
番號	漢	2755	
冊數	4 (3)		
函號	307	113	



白虎通德論三卷

漢 扶風班固孟堅纂集

漢書文庫

明 武林郎璧金公府訂定

封禪

日 時 圖

王者易姓而起必升封泰山何教告之義也始受命之時改制應天天下太平功成封禪以告太平也所以必於泰山何萬物所交代之處也必於其上何因高告高順其類也故升封者增高也下禪梁甫之山基廣厚也刻石紀號者著已之功跡也以自效敬也

白虎通

三卷

天以高爲尊。地以厚爲德。故增泰山之高。以放天。附梁甫之基。以報地。明天地之所命。功成事遂。有益於天地。若高者加高。厚者加厚矣。或曰封者。金泥銀繩。或曰石泥。金繩。封以印璽。故孔子曰。升泰山。觀易姓之王。可得而數者。七十有餘。封者廣也。言禪者。明以成功相傳也。梁甫者。太山旁山名。正以梁甫。何以三皇禪於繹繹之山。明已成功而去。有德者居之。繹繹者。無窮之意也。五帝禪于亭亭者。制度審諛。德著明也。三王禪于梁甫之山者。梁信也。甫。輔也。輔天地之

道而行之也。太平乃封。知告于天。必也。於宗何明。知易姓也。刻石紀號。知自紀于百王也。燎祭。天報之義也。望祭山川。祀羣神也。詩云。於皇時周。陟其高山。言周太來封太山也。又曰。障山。喬嶽。允猶翕河。言望祭山川百神來歸也。天下太平。符瑞所以來。至者。以爲王者承統理。調和陰陽。陰陽和。萬物序。休氣克塞。故符瑞並臻。皆應德而至。德至天。則斗極明。日月光。甘露降。德至地。則嘉禾生。藁莢起。秬鬯出。太平感德。至。文表則景星見。五緯順軌。德至。艸木朱草生。木連

理德至鳥獸則鳳凰翔鸞鳥舞騏驎臻白虎到狐九
尾白雉降白鹿見白鳥下德至山陵則景雲出芝實
茂陵出異丹阜出萋蒲山出器車澤出神鼎德至淵
泉則黃龍見醴泉通河出龍圖洛出龜書江出大貝
海出明珠德至八方則祥風至佳氣時喜鍾律調音
度施四夷化越裳貢孝道至則以萋蒲者樹名也其
葉大於_于扇不搖自扇於飲食清涼助供養也繼嗣
平明則賓連生於房戶賓連者木名連累相承故在
於房戶象繼嗣也日曆得其分度則蓂莢生於階間

蓂莢樹名也月一日生一筴十五日畢至十六日去
莢故莢階生似日月也賢不肖位不相踰則平路生
於庭平路者樹名也官位得其人則生失其人則死
狐九尾何狐死首丘不忘本也明安不忘危也必九
尾者也九妃得其所子孫繁息也於尾者何明後當
盛也景星者大星也月或不見景星常見可以夜作
有益於人民也甘露者美露也降則物無不盛者也
朱草者赤草也可以染絳別尊卑也醴泉者美泉也
狀若醴酒可以養老嘉禾者大禾也成王時有二苗

異畝而生同爲一稔太幾盈車長幾克箱民有得而
上之者成王訪周公而問之公曰三苗爲一稔天下
當和爲一乎以是果有越裳氏重九譯而來矣

巡狩

王者所以巡狩者何巡者循也狩牧也爲天下循行
守牧民也道德太平恐遠近不同化幽隱自不得所
考禮義正法度同律曆計時月皆爲民也尚書曰遂
覲東后叶時月正日同律度量衡修五禮尚書大傳
曰見諸侯問百年太師陳詩以觀民命風俗命市納

賈以觀民好惡山川神祇有不與者爲不敬不敬者
削以地宗廟有不順者爲不孝不孝者黜以爵變禮
易樂爲不從不從者君流改衣服制度爲畔畔者君
討有功者賞之尚書曰明試以功車服以庸巡狩所
以四時出何當承宗廟故不踰時也以夏之仲月者
同律度量得其中也二月八月晝夜分五月十一月
陰陽終尚書曰二月東巡狩至于岱宗柴五月南巡
狩至于南岳八月西巡狩至于西岳十月北巡
狩至于北岳所以五歲巡狩何爲太煩也過五年爲

太疎也。因天道時有所生，歲有所成。三歲一闋天道，小備五歲，再闋天道，大備。故五歲一巡狩，三年小備。二伯出述職，黜陟一年物，有終始，歲有所成。方伯行國時有所生，諸侯行邑。傳曰：周公入爲三公，出爲二伯，中分天下，出黜陟。詩云：周公東征，四國是皇。言東征述職，周公黜陟而天下皆正也。又曰：蔽芾甘棠，勿剪勿伐，召伯所茇。言邵公述職，親說舍於野樹之下也。春秋穀梁傳曰：古之君民，以時視民之勤，巡狩祭天，何本巡狩爲祭。天生口，至尚書曰：東巡狩，至于岱宗。

柴也。王者出必告廟，何孝子出辭及凶事，死如事生，尚書歸假于祖，禰曾子問曰：王者諸侯出親告祖，禰使祝遍告五廟，尊親也。王者將出告天者，示不專也。故王制曰：類于上帝，宜乎社，造于禰，類祭以祖，配不曰接者，尊無二禮，尊尊之義，造于禰，獨見禰何辭從，卑不復留尊者之命，至禰不謙，不至祖，卽祭告天爲告事也。祖爲出辭也。義異，告于尊者然後乃辭出。王者諸侯出必將主，何示有所尊。故曾子曰：王者將出必以遷廟主行，載于齋車，示有尊也。無遷主以幣帛。

主告于祖禰廟遂奉以出每舍奠焉蓋貴命也必以
遷主者明廟不可空也王者巡狩諸侯待于境者何
諸侯以守蕃爲職也禮祭義曰天子巡狩諸侯待于
境也王者巡狩必舍諸侯祖廟何也尊無二上也故
禮坊記曰君適其臣升自阼階示不敢有其室也禮
曰天子適諸侯必舍其祖廟王者出一公以其屬守
三公以其屬從也王者巡狩崩于道歸葬何夫太子
當爲喪主天下皆來奔喪京師四方之中也卽如是
舜葬蒼梧禹葬會稽于時尚質故死則止葬不重煩

擾也何以知太平乃巡狩以武王不巡狩至成王乃
巡狩岳者何謂也岳之爲言桶桶功德東方爲岱宗
者言萬物更相代於東方也南方霍山者霍之爲言
護也言萬物護也太陽用事護養萬物也西方爲華
山者華之爲言穫也言萬物成熟可得穫也北方爲
恒山恒者常也萬物伏藏於北方有常也中央爲嵩
山言其後大之也故尚書大傳曰五岳謂岱山霍山
華山恒山嵩山也謂之瀆何瀆者濁也中國垢濁發
源東注海其功著大故稱瀆也爾雅云江河淮濟爲

四瀆也

致黜

諸侯所以考黜何王者所以勉賢抑惡重民之至也
尚書曰三載考績三考黜陟禮記九錫車馬衣服樂
朱戶納陛虎賁鈇鉞弓矢秬鬯皆隨其德可行而賜
車馬能安民者賜衣服能使民和樂者賜以樂民衆
多者賜以朱戶能進善者賜以納陛能退惡者賜以
虎賁能誅有罪者賜以鈇鉞能征不義者賜以弓矢
孝道備者賜以秬鬯以先後與施行之次自不相踰

相為本末然安民然後富貴而後樂樂而後衆乃多
賢賢乃能進善進善乃能退惡退惡乃能斷刑內能
正己外能正人內外行備孝道乃生能安民故賜車
馬以著其功德安其身能使人富足衣食倉廩實故
賜衣服以彰其體能使民和樂故賜之樂以事其先
也禮曰夫賜樂者不得以時王之樂事其宗廟也朱
盛色戶所以紀民數也故民衆多賜朱戶也古者人
君下賢降階一等而禮之故進賢賜之納陛以優之
也既能進善當能戒惡故賜虎賁虎賁者所以戒不

虞而距惡距惡而斷刑故賜之鈇鉞鈇鉞所以斷大刑刑罰既中則能征不義故賜弓矢弓矢所以征不義伐無道也圭瓚秬鬯宗廟之盛禮故孝道備而賜之秬鬯所以極著孝道孝道純備故內和外榮玉以象德金以配情芬香條鬯以通神靈玉飾其本君子之性金飾其中君子之道君子有黃中通理之道美素德金者精和之至也王者德美之至也鬯者芬香之至也君子有玉瓚秬鬯乎車者以配道德也其至矣合天下之極美以通其志也其唯玉瓚秬鬯乎車

者謂有赤有青之蓋朱輪特能居前左右寢米庶也以其進止有節德綏民路車乘馬以安其身言成章行成規卷龍之衣服表顯其德長於教誨內懷至仁則賜時主樂以化其民尊賢達德動作有禮賜之納陛以安其體居處修治房內節男女時配貴賤有別則賜朱戶以明其德列威武有衿嚴仁堅強賜以虎賁以備非常喜怒有節誅罰刑賜以鈇鉞使得專殺好惡無私執義不傾賜以弓矢使得專征孝道之美百行之本也故賜以玉瓚得專為賜也故王制曰賜

之弓矢然後專殺又曰賜圭瓚然後爲暢未賜者資暢於天子王度記曰天子鬯諸侯薰大夫芑蘭士蕞庶人艾車馬衣服樂三等者賜與其物禮天子賜諸侯民服車路先設路下四惡之又曰諸公奉選服王制曰天子賜諸侯樂則以祝將之詩曰君子來朝何錫與之雖無與之路車乘馬又何以與之玄裘及黼書曰明試以功車服以庸朱戶納陛虎賁者皆與之制度而鈇鉞弓矢玉瓚皆與之物各因其宜也秬者黑黍也秬秠者以百州之香鬱金合而釀之成

爲鬯湯達於牆屋入于淵泉所以灌地降神也玉瓚者器名也所以灌鬯之器也以玉飾其柄灌鬯貴玉器也所以三歲一考績何三年有成故於是賞有功黜不肖尚書曰三載考績三考黜陟何以知如考輒黜之尚書曰三年一考少黜以地書所言三考黜者謂爵土異也小國考之有功增土進爵後考無功削黜後考有功止而賜之矣五十里不過五賜而進爵上七十里不過七賜而進爵土能有小大行有進退也一說盛德始封百里者賜三等得征伐專殺斷獄

七十里伯始封賜三等至虎賁百人後有功賜弓矢復有功賜秬鬯增爵為侯益土百里復有功入為三公五十里子男始封賜一等至樂復有功稍賜至虎賁增爵為伯復有功稍賜至秬鬯增爵為侯未賜鈇鉞者從大國連率方伯而斷獄受命之王致太平之生美羣臣上下之功故盡封之及中興征伐大功皆封所以著大功盛德之士亦封之所以尊有德也以德封者必試之必附庸三年有功因而封五十里元上有功者亦為附庸世其心大夫有功成封五十里

成封七十里公功成封百里士有功德遷為大夫大夫有功德遷為卿卿有功德遷為公故爵主有德封主有功也諸侯有九賜習其賜者何子之能否未可知也或曰得之但未得行其習以專也三年有功則皆得用之矣二考無功則削其地而賜自弁知明本非其身所得也身得之者得以賜當稍黜之爵所以封賢也三公功成當封而死得立其子為附庸賢者之體能有一也不二矣一削為七十里侯再削為七十里伯三削為寄公七十里伯一削為五十里

伯一削爲五十里子二削地盡五十里子一削爲三十里子再削爲二十里男三削地盡五十里男一削爲三十里男再削爲二十里附庸二削爵盡所以至三削何禮成於三三三而不改雖反無益也尚書曰三考黜陟先削地後黜爵者何爵者尊號也地者人所任也今不能治廣土衆民故先削其土地也故王制曰宗廟有不順者君黜以爵山川神祇有不舉者君削以地明爵土不相隨也或曰惡人貪狠重土故先削其所重者以懼之也諸侯始封爵土相隨者何

諸子連德薄刑賞宜從重詩云王曰叔父建爾元子俾侯于魯君幼稚唯考不黜者何君子不備責童子也禮八十曰耄九十曰悼悼與耄雖有罪不加刑焉一王後不貶黜者何尊寡客重先王也以其當公也罪惡足以絕之即絕更立其次周公誅祿肅立微子妻父母不削也昆弟削而不黜何非以賢能得之也至於老小但令得大夫受其罪而已諸侯暗聾跛躄惡疾不晚黜者何尊人君也春秋曰甲戌巳丑陳侯鮑卒傳曰甲戌之日亡巳丑之日死而得有狂易之

病蜚亡而死由不絕也世子有惡疾癡者何以其不
可承先祖也故春秋傳曰兄弟何以不立疾也何疾
惡疾也

王者不臣
王者所以不臣三何也謂三王之後妻之父母夷狄
也不臣三主之後者尊先王通天下之二統也詩云
有客有客亦白其馬謂微子朝周也尚書曰虞賓在
位不臣丹朱也不臣妻父母何妻者與已一體恭承
宗廟欲得其歡心上承先祖下繼萬世傳於無窮故

不臣也春秋世紀季姜歸于京師父母之於子雖為
王后尊不加於父母加王何王者不臣也人譏宋三
世內娶於國中謂無臣也夷狄者與中國絕域異俗
非中和氣所生非禮義所能化故不臣也春秋傳曰
夷狄相誘君子不疾尚書大傳曰正朔所不加即君
子所不臣也王者有黜不臣者五謂祭尸受授之師
將帥用兵三老五更不臣祭尸者方與尊者配也不
臣受授之師者尊師重道欲使極陳天人之意也故
禮樂記曰當其為師則不臣也當其為尸則不臣也

不臣將師用兵者重士衆爲敵國國不可從外治兵不可從內御欲成其威一其令春秋之義兵不稱使明不向臣也不臣三老五更王者欲率天下爲父子弟禮曰父事三老兄事五更王者不純臣諸侯何尊重之以其列士傳子孫世世稱君南面而治死不臣異朝則迎之於著覲則待之於阼階升降自西階爲庭燎設九賓享禮而後歸是異於衆臣也始封之君不臣諸父弟何不忍以已一日之功德加於諸父况弟也故禮服傳曰封君之子不臣諸父封君之孫盡臣

之禮服傳曰子得爲父臣者不遺善之義也詩云文武受命召公維翰召公文王子也傳曰子不得爲父臣者闡門尚和朝廷尚敬人不能無過失爲恩傷義也王者臣不得爲諸侯臣以其尊當與諸侯同春秋傳曰許公不世待以初或曰王者臣得復爲諸侯臣有爲衰世主上不明賢者非其罪而去道不施行百姓不得其所復令得爲諸侯臣施行其道易曰不事王侯此據言王之致仕臣也言不事王可知復言侯者明年少復得仕於諸侯也王者臣有不名者五先

王老臣不名。親與先王戮力，共治國，同功於天下，故尊而不名也。尚書曰：咨爾伯，不言名也。不名者，貴賢者而已。共成先祖功德，德加于百姓者也。春秋曰：單父不言名。傳曰：大夫之命于天子者，大也。盛德之士，名尊賢也。春秋曰：公弟叔貽諸父諸兄，不名諸父諸兄者，親與已。父兄有敵體之義也。詩云：王曰叔父，春秋傳曰：王禮者，何無長之稱也。不名盛德之士者，不可屈爵祿也。故韓詩內傳曰：師臣者，帝交友，受臣者，王臣。臣者，爵尊臣者，亡不行。

著龜

天子下至士，皆有著龜者。重事決疑，示不自專。尚書曰：女則有大疑，謀及卿士，謀及庶人，謀及卜筮，定天下之吉凶，成天下之亹亹者，莫善於著龜。禮三正記曰：天子龜長一尺三寸，諸侯一尺，大夫八寸，士六寸，龜陰故數偶也。天子著長九尺，諸侯七尺，大夫五尺，士三尺。著陽故數奇也。所以先謀及卿士，何先盡人事，恣而不能得，思而不能知，然後問於著龜。聖人獨見先睹，必問著龜，何示不自專也。或曰：清微無端緒。

非聖人所及聖人亦疑之尚書曰女則有疑謂武王也乾艸枯骨衆多非一獨以灼龜何此天地之間壽考之物故問之也龜之爲言久也著之爲言者也久長意也龜曰卜著曰筮何也赴也爆見兆筮也者信也見其卦也尚書卜三龜禮士冠經用筮于廟門外筮畫卦所以必於廟何託義歸智於先祖至尊故因先祖而問之也卜春秋何方以爲於西方東面蓋著之處也卜時西嚮已卜退東向問著於東方面以少問老之義皮弁素幘求之於質也禮曰皮弁素幘筮

于廟門之外或曰天子占卜九人諸侯七人大夫五人士三人又尚書曰三人占則從一人之言不見吉凶于著復以下何著者陽道多變變乃成龜以荆火灼之何禮雜記曰龜陰之老也著陽之老也龍非水不處龜非火不兆以陽動陰也必以荆者取其究音也禮三正記曰灼龜以荆以火動龜不以水動著何以爲嘔則是也著龜敗則埋之何重之不欲以襲尊者也周官曰凡國之太事先筮而後卜凡卜人君視體大夫視色士視墨凡卜事視高揚火以作龜凡

取龜用秋時攻龜用冬時

聖人曰夫國之大者莫如聖人而外之夫聖人

聖人者何聖者通也道也聲也道無所不通明無所

不照聞聲知情與天地合德日月合明四時合序鬼

神合吉凶禮別名記曰五人曰茂十人曰選百人曰

後千人曰英倍英曰賢萬人曰傑萬傑曰聖聖人未

沒時寧知其聖乎曰知之論語曰太宰問子貢曰夫

子聖者歟孔子曰太宰知我乎聖人亦自知聖乎曰

知之孔子曰文王既沒又不在茲乎何以知帝王聖

人也易曰古者伏羲氏之王天下也於是始作八卦

又曰聖人之作易也又曰伏羲氏沒神農氏作神農

沒黃帝堯舜氏作文俱言作明皆聖人也論語曰聖

乎堯舜其猶病諸何以言禹湯聖人論語曰巍巍乎

舜禹之有天下而不與焉與舜北方巍巍知禹湯聖

人春秋傳曰湯以聖德故放桀何以言文王武王周

公階聖人詩曰文王受命非聖不能受命易曰湯武

革命順乎天湯武與文王此後聖經曰則周公其人

也下言夫聖人之德又何以加於孝乎何以言臯陶

白虎通 三卷 十六

聖人也以自篇曰若瞽古臯陶聖人而能為舜陳道
朕言惠可底行又旁施象刑維明又聖人皆有表異
傳曰伏羲祿衡連珠准大目鼻龍伏作易八卦以應
樞黃帝顏得天匡陽土法中宿取象文昌顛頰戴牛
是謂清明發節移度蓋象招搖帝嚳駢齒土法月參
康度成紀取理陰陽堯眉八彩是謂通明曆象日月
璇璣玉衡舜重瞳子是謂玄景土應攝提以象三光
禮曰禹耳三漏是謂大通興利除害決河疎江臯陶
鳥喙是謂至誠決獄明白察於人情湯臂三肘是謂

柳翼攘去不義萬民蕃息文王四乳是謂至仁天下
所歸百姓所親武王望羊是謂攝揚肝目陳兵天下
富昌周公背僕是謂強俊成就周道輔於幼主孔子
反宇是謂尼甫立德澤所與藏元通流聖人所以能
獨見前覩與神通精者蓋皆天所生也

八風

風者何謂也風之為言萌也養物成功所以象八卦
陽生於五極於九五九四十五日變變以為風陰合
陽以生風也距冬至四十五日條風至條者正也四

十五日明庶風至明庶者迎象也四十五日清明風
至清明者清華也四十五日景風至景大也陽氣長
養四十五日涼風至涼寒也行陰氣也四十五日
盡風至戒收藏也四十五日不周風至不周者不交
也陰陽未合化也四十五日廣莫風至廣莫者大也
同陽氣也故曰條風至地暖明庶風至萬物產清明
風至物形乾景風至棘造實涼風至黍未乾昌闔風
至生薺麥不周風至蟄蟲匿廣莫風至則萬物伏是
以王者承順之條風至則出輕刑解稽留明庶風至

則修封疆理田疇清明風至出幣帛使諸侯景風至
則爵有德封有功涼風至報地德化四鄉昌盡風至
則申象刑飾囹圄不周風至則築官室修城郭廣莫
風至則斷大辟行獄刑

商賈何謂也商之為言商其遠近度其有亡通四方
之物故謂之商也賈之為言固固有其用物以待民
來以求其利者也行曰商止曰賈易曰先王以至日
閉關商旅不行后不省方論語曰沽之哉我待價者

也卽如是尚書曰肇牽車牛遠服賈用方言遠行可知也
知地方言欽厥父母欲爾供養之也曰式土與年且
文質
王者始立諸侯皆見何當受法稟正效也尚書輯五
瑞觀四嶽謂舜始卽位見四方諸侯合符信詩云玄
王相撥受小國是達受大國是達言湯王天下大小
國諸侯皆來見湯能通達以禮義也周頌曰烈文辟
公錫茲祉福言武王伐紂定天下諸侯來會聚於京
師受法度也遠近莫不至受命之君天之所興四方

莫敢違夷狄咸率服故也何謂五瑞謂珪璧琮璜璋
也禮曰天子珪尺二寸又曰博三寸剡上寸半厚半
寸珪為璋方中圓外曰璧半璧曰璜圓中牙身玄外
曰琮禮記王度曰王者有象君之德燥不輕濕不重
薄不澆廉不傷疵不掩是以入君寶之天子之純玉
尺有二寸公侯九寸四玉一石也伯子男俱三玉一
石也五玉者各侷施蓋以為璜以徵召璧以聘問璋
以發兵珪以信質琮以起土功之事也圭以為信者
何珪者兌上象物皆生見於上也信莫著于作見故

以珪為信而見萬物之始莫不自潔珪之為言潔也
上兌陽也下方陰也陽尊故其禮順備也在位東方
陽見義於土也璧以聘問何璧者方中圓外象地地
道安寧而出財物故以璧聘問也方中陰德為也圓
外陰繫於陽也陰德盛於內故見象於內位在中央
璧之為言積也中央故有天地之象所以擗用也內
方象地外圓象天也璜所以徵召何璜者半璧位在
北方北陰極而陽始起故象半陰陽氣始施徵召萬
物故以徵召也不象陰何陽始物微未可見璜者橫

也質尊之命也陽氣橫于黃泉故曰璜璜之為言光
也陽光所及莫不動也象君之威命所加莫敢不從
陽之所施無不節也璋以發兵何璋半珪位在南方
南方陽極而陰始起兵亦陰也故以發兵也不象其
陰何陰始起物尚凝未可象也璋之為言明也賞罰
之道使臣之禮當章明也南方之時萬物莫不章故
謂之璋琮以起土功發聚眾何琮之為言聖也象萬
物之宗聚聖也功之所成故以起土功發眾也位西
方西方陽收功於內陰出城於外內圓象陽外直為

陰外牙而內湊象聚會也故謂之琮后夫人之財也
五玉所施非一不可勝條略舉大者也合符信者謂
天子執珪以朝諸侯諸侯執圭以覲天子珪之爲言
冑也上有所覆下有所肩故覲禮曰侯氏執圭升堂
尚書大傳曰天子執珪以朝諸侯又曰諸侯執珪所受
圭與璧朝于天子無過者復得其珪以歸其拜有過
者留其珪能正行者復還其珪三年珪不復少細以
爵圭所以還何以爲琮信瑞也璧所以留者以財幣
盡輒更造何以言之禮曰圭造八八寸有造圭門

造璧也公圭九寸四圭一石何以知不以玉爲四器
石持爲也以尚書合言五玉也臣見君所以有贄何
贄者質也質已之誠致已之悃愾也王者緣臣子心
以爲之制差其尊卑以副其意公侯以玉爲贄者玉
取其燥不輕濕不重公之德全卿以羔者取其羣不
黨卿職在盡忠率下不阿黨也大夫以鴈爲贄者取
其飛成行列大夫職在以奉命之適四方動作當能
自正以事君也士以雉爲贄者取其不可誘之以食
懼之以威必死不可生畜士行威守節死義不當移

轉也曲禮曰卿羔大夫以鴈士以雉爲贄庶人之贄
疋章子委贄而退野外軍中無贄以纓拾矢可也言
必有贄也疋謂鶩也卿大夫贄右以麋鹿今以羔鴈
何以爲古者質取其內謂得美艸鳴相呼今文取其
外謂羔晚乳鴈有行列也禮相見經曰士大夫相見
以羔左顧右贄執麋明告以麋鹿今以羔也卿大夫
贄變君與士贄不變何人君至尊極美之物以爲贄
士賤仗節死義一介之道也故不變私相見亦有贄
何所以相尊敬長和睦也朋友之際五常之道有禮

財之義賑窮告急之意中心好之欲飲食之故財幣
者所以副至意也禮士相見經曰士大夫相見以鴈
士以雉夏以脯也婦人之制以棗栗服修者婦人
無專制之義御衆之任交接辭讓之禮職在供養饋
食之間其義一也故后夫人以棗栗服修者凡內修
陰也又取其朝早起栗戰慄自正也服修者脯也故
春秋傳曰宗婦覲用幣非禮也然則棗栗云乎服修
云乎平見父無贄何至親也見無時故無贄臣之事
君以義合也得親供養故質已之誠副已之意故有
贄也

三正

王者受命必改朔何明易姓示不相襲也明受之於天不受之於人所以變易民心革其耳目以助化也故喪服文傳曰王始起改正朔易服色殊徽號異器制衣服也是以禹舜雖繼太平猶宜改以應天王者改作樂必得天應而後作何重改制也春秋瑞應傳曰敬受瑞應而王改正朔易服色易曰湯武革命順乎天而應乎民也文家先改正質家先伐何改正者文伐者質文者先其文質者先其質論語曰予小

子履敢用玄牡敢昭告于皇天后帝此湯伐桀告天以夏之牲也詩云命此文王于周于京此言文王改號為周易邑為京也又曰清酒既載騂牡既備言文王之牲用騂周尚赤也正朔有二何本天有三統謂三微之月也明王者當奉順而成之故受命各統一正也敬始重本也朔者藉也革也言萬物革更於是故統焉禮三正記曰正朔三而改文質再而復也三微者何謂也陽氣始施黃泉萬物動微而未著也十一月之時陽氣始養根株黃泉之下萬物皆赤赤者

盛陽之氣也故周爲天正色尚赤也十二月之時萬物始牙而白白者陰氣故殷爲地正色尚白也十三月之時萬物始達孚甲而出皆黑人得加功故夏爲人正色尚黑尚書大傳曰夏以孟春月爲正殷以季冬月爲正周以仲冬月爲正夏以十三月爲正色尚黑以平旦爲朔殷以十二月爲正色尚白以雞鳴爲朔周以十一月爲正色尚赤以夜半爲朔不以二月後爲正者萬物不齊莫適所統故必以三微之月也三正之相承若順連環也孔子承周之弊行夏之時

知繼十一月正者當用十二月也天道左旋改正者右行何也改正者非改天道也但改日月耳日月右行故改正亦右行也日尊於月不言正日言正月何也積自成月物隨月而變故據物爲正也天質地文質者據質文者據文周及統天正何也質文再而復正朔三而改三微質文數不相配故正不隨質文也王者受命而起或有所不改者何也王者有改道之文無改道之質如君南面臣北面皮弁素幘聲味不可變哀戚不可改百王不易之道也王者所以存

王之後何也所以尊先王通天下之三統也明天
非一家之有謹敬謙讓之至也故封之百里使得服
其正色用其禮樂永事先祖論語曰夏禮吾能言之
杞不足徵也殷禮吾能言之宋不足徵也春秋傳曰
至者存二王之後使服其正色行其禮樂詩曰厥作
裸將常服黼嗚言微子服殷之冠助祭於周也周頌
曰有客有客亦白其馬此微子朝周也二王之後若
有聖德受命而王當因其改之耶天下之所安得受
命也非其運次者王者必一質一文何以承天地順

陰陽陽之道極則陰道受陰之道極則陽道受明一
陰一陽不能相繼也質法天文法地而已故天爲質
地受而化之養而成之故爲文尚書大傳曰王者一
質一文據天地之道禮二正記曰質法天文法地也
帝王始起先質後文者順天下之道本末之義先後
之序也事莫不先有質性乃後有文章也

三教

王者設三教者何承衰救弊欲民反正道也三正之
有失故立三教以相指受夏人之王教以忠其失野

救野之失莫如敬殷人之王教以敬其失鬼救鬼之失莫如文周人之王教以文其失薄救薄之失莫如忠繼周尚黑制與夏同三者如順連環周則復始窮則反本樂管熠嘉曰顏回尚三教變虞夏何如日教者所以追補敗政靡弊淵濁謂之治也舜之承堯無爲易也或曰三教改易夏后氏始高宗亦承弊所以不改教何明子無改父之道也何言知高宗不改之以周之教承以文也三教所以先忠者行之本也三教一體而分不可單行故王者行之有先後可以

三教並施不可單行也以忠敬文無可去者也教所以三何法天地人內忠外敬文飾之故三而備也卽法天地人各何施忠法人敬法地文法天人道主忠人以至道教人忠之至也人以忠教故忠爲人教也地道謙卑天之所生地敬養之以敬爲地教也教者何謂也教者效也上爲之下效之民有質朴不教不成故孝經曰先王見教之可以化民論語曰不教民戰是謂棄之尚書曰以教祗德詩云爾之教矣欲民斯效忠形於惇誠故失野敬形於祭祀故失鬼文形

於飾貌故失薄夏后氏用明器殷人用祭器周人兼
用之何謂曰夏后氏教以忠故先明器以奪孝子之
心也殷教以敬故先祭器敬之至也周人教以文故
兼用之周人意至文也孔子曰之死而致死之不仁
而不可爲也之死而致生之不知而不可爲也故有
死道焉以奪孝子之心也有生道焉使人勿信也故
斂器不成用木器不成斲瓦器不成沫琴瑟張而不
平笙篴備而不和有鐘磬而無篳篥縣示備物而不
可用也孔子曰爲明器者善爲備者不仁塗車蓍

自昔有之言今古皆然也

文夫三綱六紀

三綱者何謂也謂君臣父子夫婦也六紀者謂諸父
兄弟族人諸舅師長朋友也故君爲臣綱父爲子綱
夫爲妻綱又曰敬諸父兄六紀道行諸舅有義族人
有序昆弟有親師長有尊朋友有舊何謂綱紀綱者
張也紀者理也夫者爲綱小者爲紀所以疆理上下
整齊大道也人皆懷五常之性有親愛之心是以紀
綱爲化若羅網之有紀綱而萬自張也詩云疊疊我

王綱紀四方君臣父子夫婦六人也所以稱三綱何
一陰一陽謂之道陽得陰而成陰得陽而序剛柔相
配故六人為三綱三綱法天地人六紀法六合君臣
法天取象日月屈信歸功天也父子法地取象五行
轉相生也夫婦法人取象六合陰陽有施化端也六
紀為三綱之紀者也師長君臣之紀也以其皆成已
也諸父兄弟父子之紀也以其有親恩連也諸舅朋
友夫婦之紀也以其皆有同志為紀助也君臣者何
謂也君羣也下之所歸心臣者疆堅也屬志自堅

春秋傳曰君處此臣請歸也父子者何謂也父者矩
也以法度教子子者孳孳無已也故孝經曰父有命
子則身不陷於不義夫婦者何謂也夫者扶也以道
扶接也婦者服也以禮屈服昏禮曰夫親脫婦之纓
傳曰夫婦判合也朋友者何謂也朋者黨也友者有
也禮記曰同門曰朋同志曰友朋友之交近則諉其
言遠則不相訕一人有善其心好之一人有惡其心
痛之貨則通而不計共憂患而相救生不屬死不託
故論語曰子路云願車馬衣輕裘與朋友共敝之又

曰朋友無所歸生於我乎館死於我乎殯朋友之道
親存不得行者二不得許友以其身不得專通財之
恩友飢則白之於父兄父兄許之乃稱父兄與之不
聽卽止故曰友飢爲之減食大寒爲之不重裘故論
語曰有父兄在如之何其聞斯行之也男稱兄弟女
稱姊妹何男女異姓故別其稱也何以言之禮親屬
記曰男子先生稱兄後生稱弟女子先生爲姊後生
爲妹父之昆弟不俱謂之世叔父之女昆弟俱謂之
姑何也以爲諸父曰內親也故別稱之也姑當外適

人疎故總言之也至姊妹亦當外適人所以別諸姊
妹何以爲事諸姑禮等可以外出又同故稱略也至
姊妹雖欲有略之姊尊妹卑其禮異也詩云問我諸
姑遂及伯姊謂之舅姑何舅者舊也姑者故也舊故
之者老人之稱也謂之姊妹何姊者恣也妹者末也
謂之兄弟何兄者况也况父法也弟者悌也心順行
篤也稱夫之父母謂之舅姑何尊如父而非父者舅
也親如母而非母者姑也故稱夫之父母爲舅姑也

情性

情性者何謂也。性者陽之施，情者陰之化也。人稟陰陽氣而生，故內懷五性六情。情者靜也，性者生也。此人所稟天氣以生者也。故鈞命訣曰：情生於陰，欲以時念也；性生於陽，以理也。陽氣者仁陰氣者貪，故情有和欲，性有仁也。五常者何謂仁義禮智信也？仁者不忍也，施生愛人也；義者宜也，斷決得中也；禮者履也，履道成文也；智者知也，獨見前聞不惑於事見微者也；信者誠也，專一不移也。故人生而應八卦之體，得五氣以爲常，仁義禮智信是也。六情者何謂也？

怒哀樂愛惡謂六情，所以扶成五性。性所以五情，所以六者何人本合六律五行氣而生，故內有五藏六府。此情性之所由出入也。樂動聲儀曰官，有六府人。有五藏五藏者何也？謂肝心肺腎脾也。肝之爲言干也，肺之爲言費也，情動得序，心之爲言任也，任於恩也。腎之爲言寫也，以竅寫也。脾之爲言辨也，所以積精稟氣也。五藏肝仁肺義心禮腎智脾信也。肝所以仁者何？肝木之精也。仁者好生，東方者陽也。萬物始生，故肝象木，色青而有枝葉，目爲之候，何？目能出淚。

而不能納物，木亦能出，枝葉不能有所內也。肺所以
義者，何？肺者金之精，義者斷決，西方亦金成萬物也。
故肺象金色白也。鼻爲之候，何？鼻出入氣，高而有竅，
山亦有金，石累積亦有孔穴，出雲布雨以潤天下，雨
則雲消，鼻能出納氣也。心所以爲禮，何？心火之精也。
南方尊陽在上，甲陰在下，禮有尊卑，故心象火，色赤
而銳也。人有道尊天，本在上，故心下銳也。耳爲之候，
何？耳能遍內外，別音語，火照有似於禮，上下分明，腎
所以智，何？腎者水之精，智者進而止，無所疑惑，水亦

進而不惑，北方水，故腎色黑，水陰，故腎竅爲之候。
何？竅能瀉水，亦能流，濡脾所以信，何？脾者土之精也。
土尚在養萬物爲之象，生物無所私信之至也。故脾
象土，色黃也。口爲之候，何？口能啖嘗，舌能知味，亦能
出音聲，吐滋液，故元命苞曰：日者肝之使，肝者木之
精，蒼龍之位也。鼻者肺之使，肺者金之精，制割立斷。
耳者心之候，心者火之精，上爲張星陰者，腎之寫腎。
者水之精，上爲虛危口者，脾之門戶，脾者土之精，上
爲北斗主變化者也。或曰：口者心之候，耳者腎之候。

或曰肝繫於目肺繫於鼻心繫於口脾繫於舌腎繫於耳六府者何謂也謂大腸小腸胃膀胱三焦膽也府者為藏官府也故禮運記曰六情所以扶成五性也胃者脾之府也脾主稟氣胃者穀之委也故脾稟氣也膀胱者腎之府也腎者主瀉膀胱常能有熱故先決難也三焦者包絡府也水穀之道路氣之所終始也故上焦若窾中焦若編下焦若瀆膽者肝之府也肝者木之精也主仁仁者不忍故以膽斷也是以肝膽二者必有勇也肝膽異趣何以知相為府也肝

者木之精也木之為言牧也人怒無不色青目脈張者是其効也小腸大腸心肺府也主禮義禮義者有分理腸之大小相承受也腸為心肺主心為皮體主故為兩府也目為心視口為心譚耳為心聽鼻為心嗅是其支體主也喜在西方怒在東方好在北方惡在南方哀在下樂在上何以西方萬物之成故喜東方萬物之生故怒北方陽氣始施故好南方陰氣始起故惡上多樂下多哀也魂魄者何謂魂猶仁也魂行不休於外也主於情魄者迫然著人主於性也魂

者芸也情以除穢魄者白也性以治內精神者何謂也精者靜也太陰施化之氣也象火之化任生也神者恍惚太陰之氣也間總云支體萬化之本也

壽命

命者何謂也人之壽也天命已使生者也命有三科以記驗有壽命以保度有遭命以遇暴有隨命以應行習壽命者上命也若言文王受命唯中身享國五十年隨命者隨行爲命若言怠棄三正天用勦絕其命矣又欲使民務仁立義闕無滔天滔天則司命

過言則用以弊之遭命者逢世殘賊若上逢亂君下必災變暴至天絕人命沙鹿崩于受邑是也冉伯牛危言正行而遭惡疾孔子曰命矣夫斯人也而有斯疾也夫子過鄭與弟子相失獨立郭門外或謂子貢曰東門有一人其頭似堯其頸似臯繇其肩似子產然其腰以下不及禹三寸翩翩如喪家之狗子貢以告孔子孔子喟然而笑曰形狀未也如喪家之狗然哉乎然哉乎

宗族

宗者何謂也宗尊也爲先祖主也宗人之所尊也禮
曰宗人將有事族人皆待聖者所以必有宗何也所
以長和睦也太宗能率小宗小宗能率羣弟通於有
無所以紀理族人者也宗其爲始祖後者爲太宗此
百世之所宗也宗其爲高祖後者五世而遷者也高
祖遷於上宗則易於下宗其爲曾祖後者爲曾祖宗
宗其爲祖後者爲祖宗宗其爲父後者爲父宗以上
至高祖宗皆爲小宗以其轉遷別於太宗也別于者
自爲其子孫爲祖繼別也各自爲宗小宗有四太宗

有一凡有五宗人之親所以備矣諸侯奪宗明尊者
宜之大夫不得奪宗何曰諸侯世世傳子孫故奪宗
大夫不傳子孫故不宗也喪服經曰大夫爲宗子不
言諸侯爲宗子也族者何也族者湊也聚也謂恩愛
相流湊也生相親愛死相哀痛有會聚之道故謂之
族尚書曰以親九族族所以九何九之爲言究也親
疎恩愛究竟也謂父族四母族三妻族一父族四者
謂父之姓一族也父女昆弟適人有子爲一族也身
女昆弟適人有子爲一族也身女子適人有子爲四

族也母族三者母之父母一族也母之昆弟二族也
母昆弟子二族也母昆弟者男女皆在外親故合言
之妻族二者妻之父爲一族妻之母爲一族妻之親
略故父母各一族禮曰惟氏三族之不虞尚書曰以
親九族義同也一說合言九族者欲明堯時俱三也
禮所以獨父族四何欲言周承三弊之後民人皆厚
於末故與禮母族妻之黨廢禮母族父之族是以取
妻族以附父族也或言九者據有交接之恩也若邢
侯之姨譚公惟私也言四者據有服耳不相害所

也
姓名
人所以有姓者何所以崇恩愛厚親親遠禽獸別婚
姻也故禮別類使生相愛死相哀同姓不得相娶皆
爲重人倫也姓生也人所稟天氣所以生者也詩云
天生烝民尚書曰平章百姓姓所以有百何以爲古
者聖人吹律定姓以記其族入含五常而生聲有五
音宮商角徵羽轉而相雜五五二十五轉生四時故
百而異也氣殊音悉備皆殊百也所以有氏者何所

以貴功德，賤伎力。或氏其官，或氏其事，聞其氏即可知其所以勉人爲善也。或氏王父字，何所以別諸侯之後爲興滅國繼絕世也？諸侯之子稱公子，天子之子稱公孫，公子之子各以其王父字爲氏。故魯有仲孫季楚，有昭屈原，齊有高國，崔立氏三以知其爲子孫也。王者之後一稱王子，兄弟立而皆封也。或曰王孫，上稱王孫也。堯知命表稷契，賜生子姓，皐陶典刑不表姓，言天任德遠刑禹姓，姒氏祖以億生殷姓，子氏祖以玄鳥子也。周姓姬氏祖以履大人跡生也。人

必有名，何所以吐情自紀，尊事人者也。論語曰：名不正則言不順，三月名之何？天道一時物有變，人生三日月照亦能笑，與人相更答故因其始有知而名之。故禮服傳曰：子生三月則父名之於祖廟，於祖廟者謂子之親廟也。明當爲宗祖主也。一說名之於燕寢，名者幼少卑賤之稱也。寡略故於燕寢禮內則曰子生，君沐浴朝服，夫人亦如之，立于阼階，西南世婦抱子升自西階，君命之士適子執其右手，庶子撫其首，君曰：欽有師，夫人日記有成，告於四境。四境者所以

過絕萌芽禁備未然故曾子問曰世子生三月以名告於祖禰內則記曰以名告于山川社稷四境天子太子使士負于於南郊以桑弧蓬矢六射者何也此男子之事也故先表其事然後食其祿必桑弧何桑者相逢接之道也保傳曰天子生舉之以禮使士負之者何齋肅端綏之郊見于天韓詩內傳曰太子生以桑弧蓬矢六射本亦四方明當有事天地四方也殷以生日名子何殷家質故直以生日名子也以尚書道殷家太甲帝武丁也於臣民亦得以生日名子

何亦不止也以尚書道殷臣有巫咸有祖已也何知諸侯不象王者以生日名子也以大王名直甫王季名歷殷之諸侯也易曰帝乙謂成湯帝乙謂六代孫也湯生於夏世何以用甲乙為名曰湯王後乃更變名子孫法耳本名履故論語曰予小子履履湯名也不以子丑何曰甲乙者榦也子丑者枝也榦為本本質故以甲乙為名也名或兼或單何示非一也或聽其聲以律定其名或依事傍其形故名或兼或單也依其事者若后稷是也棄之因名之為棄也傍其

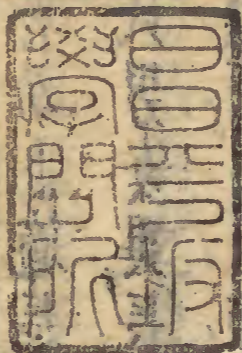
形者孔子首類魯國尼丘山故名爲丘或傍其名爲之字者聞名卽知其字聞字卽知其名若名賜字子貢名鯉字伯魚春秋譏二名何所以譏者乃謂其無常者也若乍爲名祿甫元言武庚名不以日月山川爲名者少賤卑已之稱也臣子當謹爲物示通故避之也曲禮曰二名不偏諱逮事父母則諱王父母不逮父母則不諱王父母也君前不諱詩書不諱臨文不諱郊廟中不諱又曰君前臣名父前子名謂大夫名卿弟名兄也明不敢諱於尊者前也太古之時所

不諱者何尚質也故臣子不言其君父之名故禮記曰朝日上牲不諱正天名也人所以十月而生者何人天子之也經天地之數五故十月而備乃成人也人生所以泣何本一幹而分得氣異息故泣重離母之義也尚書曰啓呱呱泣也人拜所以自名者何所以泣號自紀禮拜身後不自名何備陰陽也人所以相拜者何所以表情見意屈節卑體尊事之者也拜之言服也所以必再拜何法陰陽也尚書曰再拜稽首也必稽首何敬之至也頭至地何以言首謂頭也

禮曰首有瘍則沐所以先拜首後稽首何名順其文
質也尚書曰周公拜首稽首人所以有字何冠德明
功敬成人也故禮士冠經曰賓北面字之曰伯某甫
又曰冠而字之敬其名也所以五十乃稱伯仲者五
十知天命思慮定也能順四時長幼之序故以伯仲
號之禮檀弓曰幼名冠字五十乃稱伯仲論語曰五
十而知天命稱號所以有四何法四時用事先後長
幼兄弟之象也故以時長幼號曰伯仲叔季也伯者
長也伯者子最長迫近父也仲者中也叔者少也季

者幼也適長稱伯伯禽是也庶長稱孟以魯大夫孟
氏男女異長各自有伯仲法陰陽各自有終始也春
秋傳曰伯姬者何內女稱也婦人十五稱伯仲何婦
人值少變陰陽道促蚤成十五通乎織紉之事思慮
定故許嫁笄而字故禮經曰女子十五許嫁笄禮之
稱字之婦姓以配字何明不娶同姓也故春秋曰伯
姬歸于宋姬者姓也值字所以於仲春何值者親故
近於仲文子尊尊故於伯仲之時物尚值叔之時物
失之章節如是周有八士論語曰伯達伯适仲突仲

忽叔夜叔夏季隨季駟積於叔何蓋以兩兩俱生故
也不積於伯季明其無一也文王十子詩傳曰伯邑
考武王發周公旦管叔鮮蔡叔作母鐸成叔處魯叔振霍叔武康
叔封南季載載所以或上其叔何也管蔡霍成康南
皆采也故上置叔下伯邑叔震地以獨無平蓋以為
太夫者不是采地也



伯邑叔
伯邑叔
伯邑叔
伯邑叔
伯邑叔
伯邑叔
伯邑叔
伯邑叔
伯邑叔
伯邑叔

