

838
297
116

味嶋
片久



国立国会図書館 タイトル『本朝武家諸姓分脈系図』 請求記号 838-116

ガラス使用

五崎 本肥前

宇久武田

又 宇久本系

又 本肥前

五味 本甲斐

大河内 巨海

又

山縣 落合

又 本甲斐

山内

五嶋

本國肥前 紋丸花菱 二行
本名宇久



根岸信輔氏寄贈

五嶋家也肥前國松浦郡而越海路元号
宇久島其先未詳所見于松浦家系譜
渡嶋源次綱下向于肥前也松浦郡而得
源頼光朝臣之封増秩而位焉宇久島亦
属綱之封宇或曰綱還于京都曾孫久春
命尚於松浦久壽元年没久以男松浦
源大夫直方領上松浦直之男曰四郎
遊居大河野遊之男曰即守封宇久島



肥前

又

又

又

又

又

又

又



清和源氏
五嶋

本國肥前 紋丸花菱 二行
本名守久



根岸信輔氏寄贈

五嶋家也肥前國松浦郡而而越海路元号
守久島其先未詳所見于松浦家系譜
渡嶋源次綱下向于肥前也松浦郡而得
源頼光朝臣之封増秩而住馬守久島亦
属綱之封守或曰綱還于京都曾孫久春
命下向於松浦久壽元年没久以男松浦
源大夫直方領上松浦直之男曰守郎
遊居大河野遊之男曰守封守久島



稱字久四郎為字久氏其祖其先無所見
守男曰字久二郎稅然壽永年平氏亡西海
時小松內府重盛四男有盛不測遁死澤者年
肥前九字久島土人援之以居是島領主字久
稅勝平氏之餘裔與援助後島嗣謀字久死而
稅男子生曰字久二郎正正男曰源字即勝勝男
曰源字即元居字久為松浦家矣
爰甲斐源氏新羅三郎義光四代武田太郎信義
四男共衛尉有義之次男曰武田為太郎信義
一族不和而下向千領源仁治三年至字久島
信義親勇而領主有盛愛之謀以家督於
半信盛以半授二郎正信盛男曰九衛尉尉
信宗七字久源二郎勝勝字即元併領之字

字久左衛門尉信宗男信久信久男行盛行盛男白
盛澄自是不見也系
或曰武田左衛尉有義移胤任肥前判巨瀬領曰武田
義政義政二男肥前守盛之領字久字久肥前守
招有盛作家盛家盛十六也盛達以後世所託之乎
五島家傳曰武田源信弘文治二年春始居肥前判
五島筑山城小值賀大值賀中通島等居信弘在
是信弘改家盛同三年知得五傳任肥前守家盛之
養子佐志源嗣其子之島太其男次郎其子次郎
競其子孫以郎披其子次郎三郎後述江守其子
尾張守覺其子伊豆守勝其子源郎其子其子
次郎儀其子又次郎述其子二郎三郎勝其子居源守



悟其子治郎高覺其子肥前守國其子大和守盛定其
又曰其子盛之守久肥前守武田義政二男肥前守盛之

渡邊源次細曾孫

久

松浦源大夫

下向肥前判松浦源大夫壽元年辰卒年十九

直

松浦源大夫

遊

大河野四郎

居肥前判大河野

分領上松浦

守

守久四郎

封肥前判松浦源守久島始守守久氏

守久二郎

祝

嗣父遺領居守久

正

守久二郎

居守久為松浦家

勝

守久源二郎

元

守久休二郎

新羅守郎義光也武田五衛尉有義

信盛

武田為太郎

仁治三年壬寅守久判九州肥前判守久卿堂仰信盛
自立而守山城領同所小值賀大值賀中廻島等
守盛

信宗 武田左衛門尉亮
嗣文遺領子 信久
信久源三郎勝男
嗣武田遺領尾根浦

某 信久三郎太
某 信久次郎
某 信久次郎

披 信久孫三郎
某 信久次郎三郎遠守

覺 信久尾張守
勝 信久伊豆守
基 信久次郎

儀 信久次郎
定 信久又次郎
勝 信久次郎

情 信久尾張守
覺 信久次郎
圓 信久肥前守

盛定 信久大和守

前田
有義 武田兵衛尉
信盛 武田与太

不意又有義心去甲州下向平丸
到肥前州信久島

信之 与平久
行盛
住肥前守巨瀬領

美政 武田
盛之 与久肥前守
繼平久肥前守國之遺願

家盛 平久
其先未詳自神先教也生于平久島平氏中將家盛
四男有盛者改家盛或武田有義二男為太郎信盛
後至肥前守改家盛以皆謂也信盛之弟義政住肥前二男

盛之嗣平久乃肥前守可也
家盛之跡平久島為松浦家領地與子身繼也其餘考訂
期後證可編者焉



清和源氏
五島 本國肥前
本字久
彼九美 二列

盛定 宇久次郎三郎
大和守
居肥前守松浦郡五島内福江大津
後遷同處江川亦住福江島松浦肥前守麾下

純定

宇久左衛門尉

淡路寺

天文辛申位肥前州松浦郡福江
龍造寺島津大友之礼属松浦肥前寺隆信

女子

^{孝臣}青方備後 靖喜

女子

同 松尾大膳定利喜

女子

同 糸屋九郎左衛門吉連喜

盛重

宇久善助

領肥前州福江内小川幾山

女子

母大津土民 宇久左衛門督純光喜

女子

孝臣 馬山與四右衛門正継喜

盛長

宇久八郎兵衛
為純光之臣

女子

^{孝臣}太田弾正 喜

頼繁

宇久右衛門佐 越後守 利髮良可
母大津土民女

天文十九年唐成賜肥前州以荷三百石為孝臣改具方氏

自方山南地名也
文福二年癸巳十月廿五元葬於同所金福寺之金福寺
陽山良可居士

政信

八田 喜望氏

天文十九年歲在癸卯長門守
政信之命自討之後有命他
政信之命也

女子

玉浦源房門

壽

文福二年三月廿九元
之妻屋松元

雅貞

實平由善大衛貞信男

貞吉甚吉

勝房門 幼任之降會

實神田型上家之子也幼喪父母再嫁于田貞信
慶長元年丙申十二月五日島之雅子賜之嗣自方山可之
公渡領以滿三百石寬永十四年丁丑諸士食祿割地方元
行之後賜陽后料倉年二百石明曆二年丙申八月二十九
年九月十日昭光院單卷淨會居士

自方山之玉 田師兵衛

利恒

田尾藤兵衛

為同藩田尾九郎兵衛勝尚
名蹟

利直

石田利兵衛

寬永十四年五月島原役有力而賞
退任錫島信濃寺後解參

女子

善教寺正堂上人 堂

勝則

貞方推存の

母富永新存の女

仕五島淡路守盛勝二百廿名

勝義

貞方推存の 善兵衛

正吉

貞方三九衛門

女子

田尾勝存の信友の妻

純亮

五島九衛門智

純亮純亮家智為松浦肥前守隆信九州乱を戦ふ
領肥前守久

女子

松尾下野亮周泰

女子

右川七左衛門 妻

女子

大久保式部 妻

玄雅

大瀆孫次郎 孫存門
為純亮之臣子大瀆孫為玄雅之嗣

純云

天正十五年丁亥秀乃去公征伐島津氏時師兵從行志
文祿元年壬辰四月朝鮮征伐時奉命渡海以住島
于五島大和守同之平丁亥年七月八日死
純云層臣疑中既為平中水守出能右知之存國最亡夫
不敢亂之空臣等密謀小西提津守行長變去雅者在
朝鮮連定世嗣

玄雅

五島孫次郎 孫存門 淡路守

實純定三男

從於元純亮甥純去渡海于朝鮮始為大瀆氏嗣
文祿三年甲午七月八日俄純去奔群臣以玄雅為世嗣
慶長三年丁酉八月秀吉賜爵討豐臣姓子淡路守
同八年卒於伏見而拜
大瀆孫同十七年卒

盛利

五島兵部 孫次郎 淡路守

生肥前
 慶長八年辛卯於伏見而始拜
 大神居同十七年壬子進又主雅遺領肥前州松浦郡内一万五千
 五百名餘居干福江同十九年甲寅六 叙諸大夫主陸路守
 大坂後出元和二年内辰奉仕
 台徳云寬永九年壬申十月八日考府献歸子十卷太刀目録
 同十八年壬申異國船是出以兵船防之
 同十五年甲寅島原一揆時奉命後軍吳代之
 同十九年辛未七十九卒

女子 嘉臣 松尾權左衛門利息壽
 女子 嘉臣 大濱主水 正重壽

盛次 女 五島孫平太 孫治郎

生於肥前
 寬永九年壬申十月八日考府献歸子十卷太刀目録
 同十九年壬申十月九 嗣遺領肥前州松浦郡内一万五千
 五百名餘同廿一年甲申在所帥暇
 正保二年乙酉十二月九日考勤献純子十卷太刀目録
 同二年甲寅帥暇同四年丁未考勤
 康應二年癸巳十二月七日考勤献縮緬共卷得太刀目録
 明曆元年辛未

日向半元衛門正春壽

母壽子

五島全勝

母

正保四年丁亥丑九九春生
諏訪山吉祥寺
子實性院船社峰永松名士

北邊法
成清
五島兵次郎 民部

母

明曆元年丁未十二 方知肥前村松浦郡内三子右為柳門
壽合同之年丁酉在所御暇姓因姓万吉澤房初門
代之令文代官居所於肥前富江
万治元年丁亥八月十申壽居

延寶七年丁未 致

五島竹助 兵部

盛朗

母壽子

壽岡井佐治右門政勝子

元禄三年壬午十二月縁組

生於江戸

延宝七年丁未十二月三跡目三子右文代壽居天天和世二傳見
享保三年丁亥六月十二終地洲名而竹助也
田十一年申年 死

盛征

五島民部

母簡井佐治左衛門政晴子

享保十九年丁亥七十九歳卒麻布
寺有性院起立直惠居士

盛長

五島保藏

享保方年丁丑十三元
寺徳林院冷梅笑隠居士

女子

母
奥田備後守忠孝子 享保十九年丁亥老

盛

五島修理

生於江戸

享保十一年丙午十三歳目之丁及文代善右南門御老中
列坐松平伊賀守傳之同年十二上拜謝之献物方簞入
明和二年乙酉十三七歳任

女子

母
村上貞針

享保十一年乙酉九歳録

盛藏

五島右膳

母

明和二年乙酉十二七家智之十一乃有問而御老中列望
河部伊豫守傳之馬文代言右

盛統

五島内記

明和五年乙丑十二世元
乃維摩院住像了見明堂

女子

馬島西義隆寺高南童子

盛恭

佐藤村

五島兵部

曾同姓法路寺盛道男

青島西義隆寺高南童子

生於

安永二年壬午

海目三子名

寛政元年乙酉七廿九元年

新吉洋寺

乃軍傳院殿道心良機古名

運龍

朗

五島右膳

伊賀寺

女

妻松平主膳
妻林肥後寺也

生於

寛政元年乙酉十一女名海目三子名高南而神老中列望島名
丹波守傳為文代言右

望山名御友丹波守

女子
島

奥田三島 高代妻

盛勝

母
五島万吉 主税 淡路守

明暦元年未十二 繼道領肥前丹五島一万二千五百石
外方知立千石於叔父民部 盛信
万治七年九月十二 叙請大吏改淡路守
延寶五年己丑十二 致仕年三十三
同方五年己丑廿四卒 享年五十三 松麓院殿 羅摩寺御体在

盛暢

母
五島主税 飛騨守 依渡守

生於伊
延寶五年己十二 家督肥前守松浦郡島一万二千石
為柳川藩四年閏十二 叙諸侯改飛騨守
同六年己酉正 改佐渡守
元祿四年庚辰六月己酉年 年吉祥寺
子清涼院殿良嶽芳隆大居士

昌章
母 貞平美作守

為貞平大膳先昌能養子

任元政
正行 母 日向惣三郎 惣三郎 八郎左門

為日向半左衛門春養子

盛延

日向民部
母

為松平半左衛門春勝養子
後仍于家

女子

母

米津小大丈

壽

盛住

母

五島國式 万吉 主税大和守近江守大和守

生於江戸

元禄四年壬辰九 健遺領肥前守松浦郡五島一万二千石
波門而抄卷中列坐

室平右年己丑四十五叙諸吏改大和寺元丸御白書院
縁頼而御光中列坐并上河内守傳

正徳三年意八 改近江守同六年中二十八在所御暇
賜銀五十枚時服五羽儀

唐船近年習船路令漂着千諸處紀之任先規例可通
船五島浦乃命漢人等由是近江身謀之旅是春御暇

多勤唐船歸帆後有昨年秋八月報事列坐以書信之
享保二年丁酉十月十三多勤御書院中御禮献物御卷

御方刀銀馬代同二年或出二十廿八御白書院在所御暇
同十三年申分上致仕同十五拜謝之献金馬代

同十九年丁寅八六年享保 享吉祥寺
一覽山岸院殿之量 和時方座

^{元重房}
成興 本多大學 作左衛門

為本多飛騨守重益養子

女子 内田若狭守江長壽

盛道 五島源吉傳之助主税大和寺淡路守見外

母家女林氏 室井上遠江守正敦女 元文三年戊午二十一縁組

生於伊予 享保十三年戊申十一月家督肥前松浦郡五島一万二千五百石
以河内御光中列坐松手及直出並傳之同十五拜謝之献
鈔銀二卷御方刀馬代金三枚 同廿八日始在所御暇賜

卷物五銀十枚 同十四年首十升八奉勤御白書院而御禮
献卷物五御方銀馬代

同年十二月六日叙諸吏改方和守御白書院編撰御老侍
列坐松平左近時蒙傷之 同廿日詳謝之 献御方馬代

同十五年正月廿八日賜卷物五銀十枚 同十六年正月
参府同十七年正月廿八日御暇 同十八年正月参府

同十九年正月廿八日御暇
同廿二年正月十九日改淡路寺 同廿八年正月御暇

明和六年正月廿二日致仕 同是年
守那九年正月廿四日卒 去年七月三日参詣訪山寺 拜寺
与大圓寺殿向山見外方居士

女子
同
松平河内守康年妻

五島主統

盛義

女子

母家子

為同姓内通善女

生於伊豆
信痛辞執后

盛洋

五島豊熊 孫次郎 大和寺 近江寺

母家子房八尾氏

寛延三年正月生於伊豆

明和六年正月廿二日嗣家督肥前州松浦郡平島
一万二千石百石波向而御老侍列坐

天明元年午五七廿改述以等

女子

杉平左進 康寛妻

母女子

女子

伊東伊豆守長詮室

母同

道高

五島改以

母同

道村

五島兵部

母同

為五島右膳盛城
養子

女子

母同

石川勘原總武喜

女子

母同

杉平佐渡守清道喜

女子

伊東掃磨守長寛室

重岡左衛門義女

母女子

女子

京極修理高行室

女子

母同

戸田清路守武吉室

其
五島島志郎
又

盛繁
五島繁千賀
彈正右衛門 大和守 改多善領

生於
文化二年壬午十二月二十五日始 御見獻是物之銀馬代
同六年乙未七世家知波閉而御老中列坐牧野備前守
傳
同年十二月 叙諸大夫即方和守
北前州松浦郡由五十六年 增進 合二万二千五百三十九年
大伴老新田改出無

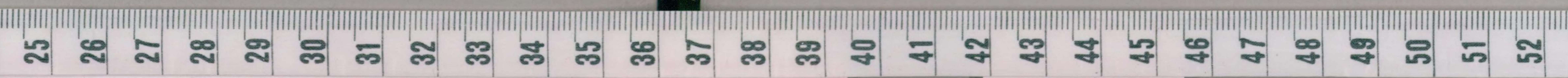
文政十二年壬午十二月廿四日致任同其官御禮全具改去善領

五島善吉

同
五島綱之助

盛成
五島万太郎
大和守 左子内尉

生於



文政十二年正月十五始 抄見献卷物之銀馬代
同年十二月廿四家督 肥前守松浦即五島自序三頁九十五里余自五島上
三階年 高一万二千五百二十名三計七件五右
波門御老中列里水野出羽守傳之同丹百拜謝之献卷物五
抄卷刀金馬代同十二年唐寅正七諸友御禮献銀馬代
同年二十五如在所御暇賜卷物二銀十段
大保二年正月卯亥節

五島信五郎

宇久

本國肥前

大造命

孝靈天皇三年正月與大造命並為高禰
奉齋大神

十世

多伊古

石上朝臣麻呂

佐伊連

居筑紫末羅國

文武四年庚子十月庚戌以多伊古
謁唐任末羅國上



金雄 居未羅國 乃勝 同 守男 同 友陽 同

安峰 同 道雅 同 仲里 同 元時 同

為永 同 嗣武 松浦縣主 居字久 願肥前州松浦郡字久縣主

明豊 字久即司 定綱 字久大吏 儀主 字久全領

通長

朝勝 字久大領 新大吏 與松浦教 挑戰 字久馬 遂和 睦

元任

女子 松浦源大吏 字 字久藏人 吏

清主 字久藏人 吏

直定 字久藏人 生肥前州

壽永三年屬平白之時方帥數百夫出坂其船忽被國
文治元年二月西海軍直宜二百餘夫乘船出海上或
平氏敗走先帝沉海於此退于肥州執居

能任

字久次郎 大和前司

以河野通清父子之執奏在領安堵

某

字久三郎 西海西元

某

字久四郎 元之師西元

女子

村上常陸介頼冬妻

久助

字久太郎 前司

女子

女子

某

天

兼純

字久又太郎

家盛

字久右衛門藏人

領肥前州字久

信盛

字久次郎

實武田忠太郎信子

建保元年受有注

承久二年已礼信其又信盛疏言下向止肥前州松浦郡

仁治三年壬寅七朔家盛字久家智

信盛
—
豊保
—
治盛
—
純盛

^{善房} 盛祐
—
盛貞
—
盛取
—
^{善房} 秀種

^{善房} 盛清
—
秋貞
—
盛胤
—
天文五年人

藤原

五島
—
清經
—
故五島曾三卿

五島丹次郎

左記丹次郎家奥方御基
享保二十二年也
津田院名江戸下向時供奉出江戸為同所御廣敷縁番
賜七十俵之人扶持同年閏十月十二為同所御用遣
同二十五年五月廿二為富士見御宝藏番頭同十六日渡
元文三年八月十一 元

某

五島

早也

親信 五島文之即

母

生於紀州

元文二年丙午十二月廿七祀文端孫而能跡見七十傳之文持

苟剛而所老中列也 傳之馬中老清酒并出書音似

同五年丙午七月廿七馬中山人仙山高方下

寬保二年丙辰正月廿二馬

宗尹名進習番御名筆却庭縁類而御老中列里本多

中務大輔傳之賜御役科二百俵

檀信

五島全統

如處治郎

母

生於江戶

宝曆 年

跡見七力儀三言

為土著清和年類事記

明和三年丙寅十月廿六為中上人儀

同六年丙午十月十六為中老齊藤云其甚似

安永八年丙午十月十六為中老為元年年五十二而居

同六年丙午十月廿九

信房

五島上六郎

實統中尾與朝方内教白三男

生於白戸 天明三年癸卯九十為養子
天保六年甲午十一元 海月七十依言

薩摩

五味

本國甲斐故三柏

拈授

源三位賴政旁養子中宮者進
兼綱三男

顯綱

源友 号大河内

治承四年又兼綱死時年二歲避難遁尾州中島待也
三州額田郡大河内邑居住焉

顯定

大河内太郎左衛門

兼貞 大河内

兼美

巨海二郎左衛門

居三州播磨郡巨海

兼重

巨海源二郎

居巨海

此節詳

巨海義濃入道 省解

政綱

生二州播磨即巨海

屬吉良左兵衛督麾下

巨海藏人

軍綱

安大海内修理貞重子

兼氏

巨海

兼長

巨海

仕吉良家

兼親

巨海新左衛門

永正年中造州敷智郎引問而與今川明成死

兼親

巨海折兵衛

移甲州 乃道河

親利

巨海太郎友 早也

兼朝

巨海兵藏

安利

五味太郎左衛門

生二州

退吉良家祖共 到甲州在五味氏許後進五味名蹟仕
武田家為今福市存乃在元正二年長祿軍後
到信州乙骨庄農家天正十年辛酉相駿遠原自信州
高島至百須北条氏直押出諏訪郡權助安利進時謁
酒井大内保大須賀平岩井伊生多孫郎乃無志御尊
五利堂山如拜
大甲名後出出州濱松賜金三兩以酒并左内厨事以兩持
賜甲州堀川也山十女文也其兩在座敷之間

甲州保川御印
右様御書
仍如件

正徳十年
十月十日

御書
左様御書

お時々
お時々

此右保河印
同十七未
賜知行書立

甲州保川御印

一日拾

此野

右様御書
右様御書
右様御書

正徳十年
十月十日

御書

五味

攝津寺頼光後胤

國清

山縣九郎左衛門
移於甲州仕武田家
清政
山縣

某

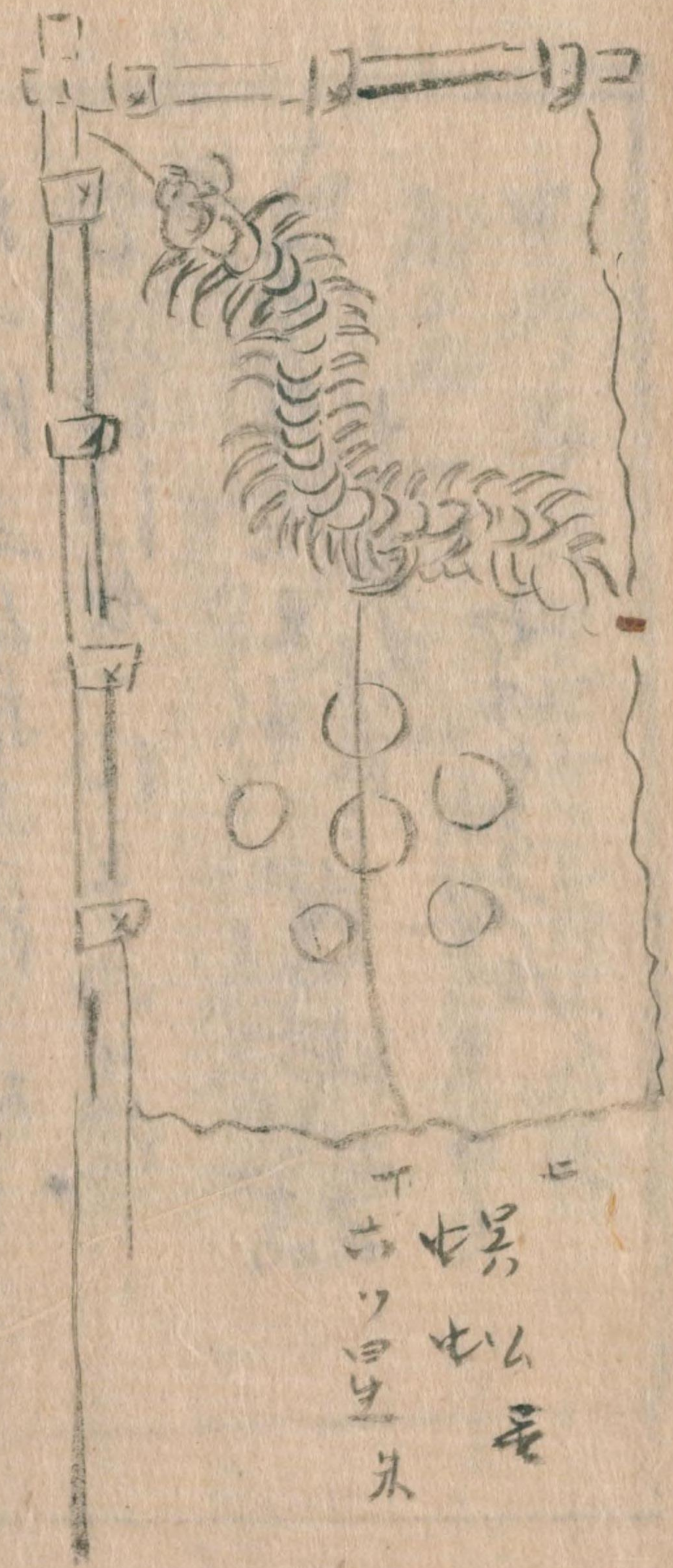
山縣道拍入道

某

山縣世帯方左衛門
清行
山縣左衛門

某

是信玄使者十人内五味方郎左衛門
五味左衛門
二方左衛門



芳行二郎
は、乳

七号
七号
六号

某

落合彦九衛門

清為

落合伊勢守
清里
落合

某

落合彦八郎

某

山縣防三郎

五味次郎兵衛

子忠輝

清厚

清高

任信荒信玄

任信荒信玄

清貞

五味太郎兵衛

任信玄 先父而死

某

五味源次郎

實山山法眼日孝子

清常

五味沼郎左衛門

任信荒信玄

守子

巨海新兵衛弟訖壽

五味新左衛門同傳主

貞氏

五味與三兵衛

任信玄 天正二年乙亥丹波葛山而戰死

守利

五味太郎左衛門

實巨海初兵衛弟訖子

貞房

五味與三兵衛

如與左衛門

生甲斐

任武田勝頼 嘉吉十年卒
大御所

吉行 皇太子 嘉吉

百子 皇太子 嘉吉

五味源兵衛

某

藤原

五味

本國甲斐

紋三柏

五味氏清和源氏山縣苗裔而後五味也任於
武田家 永祿年 五味常運無子血脈斷
信玄山内法眼日素曾源以即政義常之次
賜常運之遺跡於政義為名跡今稱五味
山内法眼日素元曾藤之況而自澤州祖先
是甲州所任武田家也政義相續後改源氏
為藤原姓故改指授用三柏也

五味常運

清高

甲州人任武田信玄

政義

山内源次郎 号五味主殿助 或繪殿

寶山内法眼日表男

實母某氏未詳

天文廿五年壬子生於甲斐國

永祿十年丁卯仕信玄為近習元龜三年壬申繼五味

常連之名跡得者地後仕勝頼天正十年壬午信玄

近習侍方十人御尋二回拜

大神名是時與今村九兵衛為領賜才知内二百石

同十二年甲申戊州小牧役甲州衆働時與存并九兵衛

為證人同十八年庚寅和州小田原役與酒井作右衛門

勤御鏡奉行同年移於關東同十九年辛卯賜

武州關戸四百石同年十二月癸卯年二十九

号智光院蓮照

豊直

五味維殿

備前守

母源合氏

專

天正十二年癸未生於甲州

同十八年庚寅冬義政義我致知行 御奉印未賜由是

同十九年辛卯賜年俸三百俵

慶長六年癸卯為御近習列同十七年壬子信州伊奈山

材木伐出奉行同十八年壬寅大所番御免為御近習

加賜二百石同年與久永源兵衛勤武州相州檢見

御用同十九年甲寅大坂役陣所割同廿三年辛卯友

角乱時亦為御使至摺州尼崎

元和三年丁巳池田備中守山崎甲斐守賜采地於備中

任定制法御暇時賜金五枚同四年戊午京都
寺修殿造堂之時為造堂司到京御暇賜黃金五枚
同五年己未福島左衛門大夫國隆時為監寮至千
龍州定國法御暇賜黃金時服同年知恩院山門
御修復經藏亦同為御建堂奉行上京賜黃金五枚
存京中賜月俸功成政府為抽資黃金時服
同七年辛酉為丹波州御暇代加賜予名
寬永元年壬子二條御城御普傳時為奉行功成
賜黃金時服同四年辛未立祖神社造堂功成
賜黃金時服同五年壬辰別所豐後守以易時從
役領知行制法出御賜時服同十年辛酉嚴山十堂
講堂造堂功成賜黃金時服同
同十一年壬戌聽五畿內訴訟捌公尋美

正保二年己酉十廿北村高野山行人亦爭論吟所用
同十七日御暇賜金十枚時服二羽織字樣左京進
石河三右門林春齊亦同然至高野山拜領物御普業
部屋次向御老中列坐松平伊豆守傳
同年十二月初八日御暇同廿日叙諸友改備前寺
同二年甲戌正拜謝之獻銀馬代
承應二年己酉閏六月十二日林春齊傳
万治二年壬子八月九年七十八年二存後承教寺
寺大惠院殿前備司判史圓解日覺居士

豊之

五味金右衛門

毒同却内北邊治子



生於江戸
明曆元年乙未嗣於父備前守可勤御役官御光中傳力
同年十二月十一日京回二年丁酉卯卒去

五味老馬助 乃山内教馬

皇重

甘岡部内記盛治子

生於江戸
明曆三年丁酉父皇之有不朝法還口命死由是寓居平
祖又備前守許
寛文十一年壬戌七十二就大法會御執行御免同年
九二改召出同年十二月五賜三百俵為御留守名位
同十二年壬子五十六為御書院番堀田封馬守位

高豊

山内源次郎

吉三信少善信

山内直次郎豊義祖

寛文五年壬辰九郎豊吉三男

女子
女子
安西甚兵衛元仙喜
中村重友の 壽

皇吉

母

五味藤九郎

万治三年九月廿九日
寺田院自後山

生於江戸

正保三年島田屋任馬中仕仕出侍伊賀守在

慶安元年五月十二日賜三百俵

寛文二年五月十二日引千石直又海役五畿内高

五下名御代官免自超上納矣同四年八月九日預于彦良

預方万名同十一年予美二十馬鎧本伊共千遊五畿内

御代官馬 替置御料所之配

延宝六年五月廿三日御暇賜屋二枚時賜三羽鎧上京

同八年庚申 幸去

女子

長野次長衛

事

女子

早也

皇法

高

五階小次

小左衛門

寛永九年壬申生於江戸

正保二年乙酉十月初御見慶安元年六月三日新規為

御書院番地田帶力仕同二年唐寅賜三百俵

寛文九年乙酉十一月八日上勤賜金二枚

貞享四年丁卯八月十一日為御代官

元禄七年乙亥六月三日預于御前州同公事美六廿六有罪
送島年六十五

某

五味 小兵衛

實小出次右衛門子

專金田遠江守 女

生於江戶

寛文十一年辛未八月十三日 御目見献鳥目
天和七年癸亥九月五日 御座任鳥目性能為早主膳
賜三百俵元禄八年壬寅六月廿六日 御座任鳥目性能為早主膳

某

坪内源之丞

為坪内中左衛門

養子仍實又上罪追放

女子

少太司

減岡市左衛門

壽

僧

殊西堂

京都東福寺地中清光院住職兼
勢州二見浦五峰山密嚴寺

某

淺井傳兵衛

為左近少將 淺井傳八郎忠能養子

豐廣

五味内記

金右衛門

生於江戶

延宝六年丙午五月十日 御目見同八年庚申十二月十一日 跡目
賜八百石外分知二百石於序豐成爲中書

母

貞享元年壬子五廿五為御書院番中根大隅在
同年丁卯附在番回二年乙丑十十二郎

豊成

五味藤四郎

高

生旅江戸

延寶八年十二十二方知三百石為小普請杉浦内流元組

貞享四年丁卯二十十二為大御番水野同防在

同年三朝二條在番仰暇回五年乙辰六十郎

元禄三年庚午七朝大坂在番回四年辛未八廿八郎
同六年癸酉二十六二條在番仰暇回七年甲戌五十四郎
同九年丙子六十三大坂在番回十年丁丑八十八郎
同十二年己卯二十五二條在番回十三年辰辰六十四郎
同十五年辛未廿八大坂在番回十六年己未八十八郎
宝永二年乙酉二條在番回三年庚申八十八郎
正徳二年壬寅回五朝為回組頭加三百俵合賜四百石

高豊

山内源次郎

廿回

為山内敦馬豊重

卷子

僧

隆西堂
母

京東福壽地中清光院住持
規判二見浦茶山巖寺首

女子

母

田中一郎為本理寺

某

五味佐左衛門
母

豊

五味藤藏

母上浦五郎為茂次郎女

寛保元年十月二十九日卒
号自澤院照妙意日教寺

生於江戸
延享四年丁卯十二月
號目四百石為向仲老中列坐

本多伯耆守傳之為中善信此田七左衛門也
寛延元年辰酉十九日為完作書院香林野中寺住
宝曆七年丁丑廿九日卒 号永教寺
号智眼院殿光道義明日鏡居士

豊長

女
五味乙十郎

生江戸
宝曆七年丁丑八月三日目四百石由直保為向中老中列坐
傳之為中善信此田七左衛門也
同八年辰寅六日為大御番十番

同九年辛卯三十二歳新御番北條原城中身領
明和七年唐貞七十五仍病辞為中書傳
安永七年癸丑五十二死年 寺承教寺
寺善性院殿了縁日種居士

至豐

五味帶刀 頼女 源次郎

生於...
安永二年癸七 海日四百名角御侍老中列坐
傳之為中書請仕堀田兵部能同三年壬午十二回為
大御番三番
同五年甲申八七馬新御番植村五郎八郎

天明 年

鳥御殿御軍管奉行

寛政十一年未四十三死年 寺承教寺
寺玄光院殿道明日義居士

女子

依田勝五郎 毒

皇紀

五味悠次郎

生於...
寛政...
為中書請逸見左近了記
文化二年壬午五十九為大御番

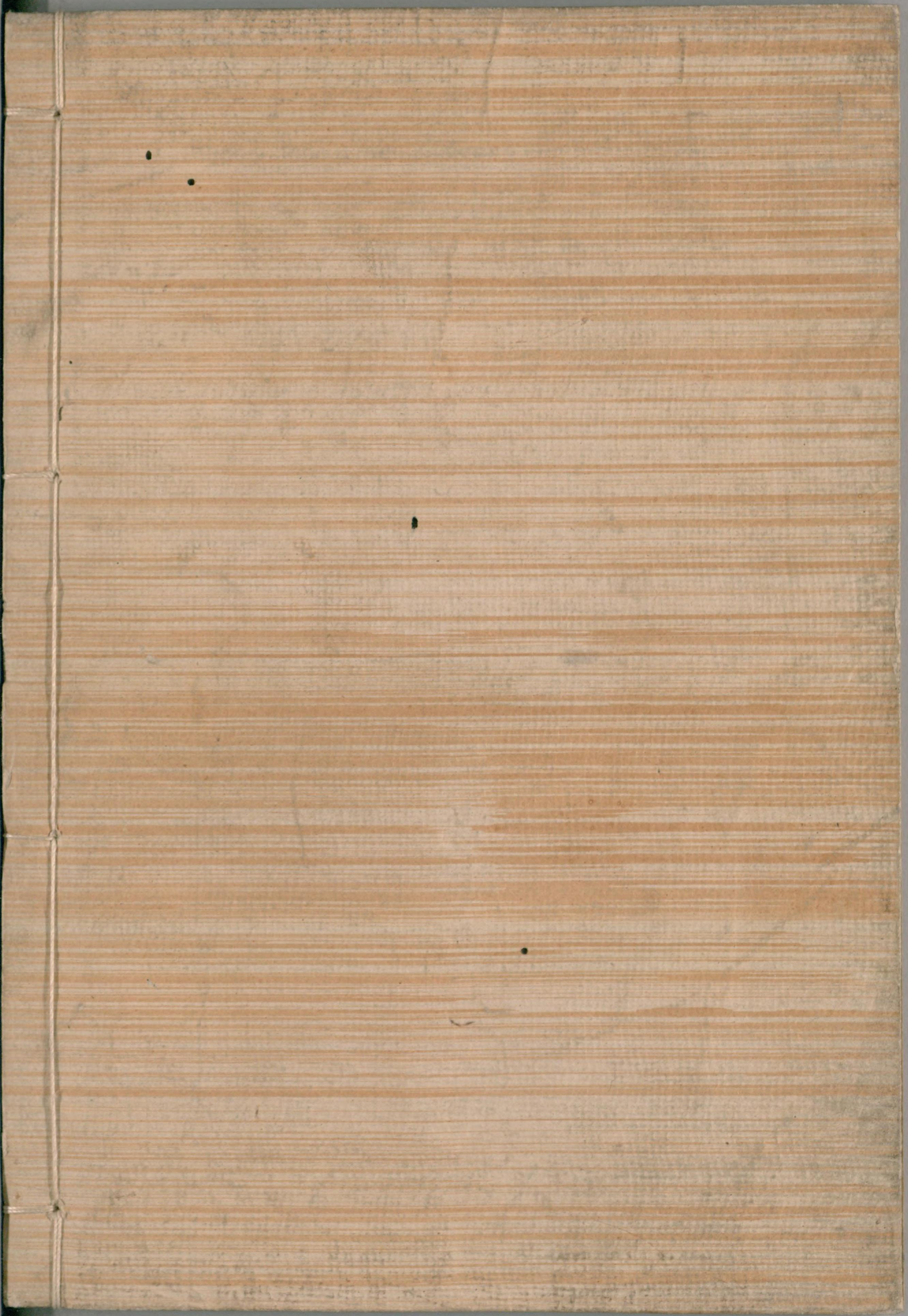


838
297
116

享

寛政二年辰三月久寿里戎御侍
于修直享子





国立国会図書館

タイトル『本朝武家諸姓分脈系図』 請求記号 838-116

ガラス使用