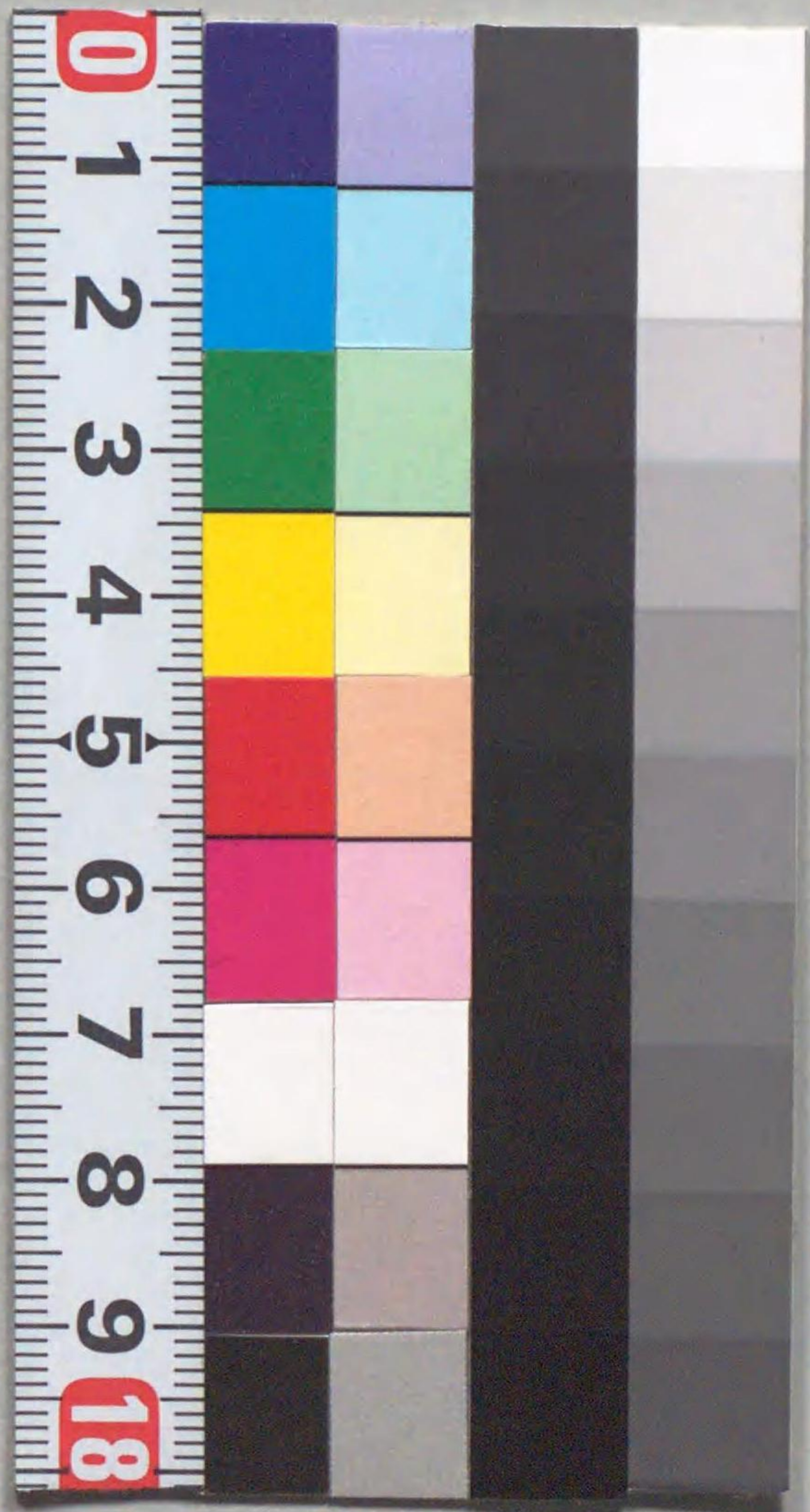


箋注倭名類聚抄

七

813.2  
Ka489s  
t









名竝與此所引同曲禮正義云語有通別  
 而言之羽則曰禽毛則曰獸通而為說鳥不  
 可曰獸獸亦可曰禽故鸚鵡不曰獸而曰  
 通曰禽也按說文云禽走獸總名其足踔  
 今聲禽爾雅曰狐狸貉貉醜其足踔其  
 形九聲爾雅曰狐狸貉醜其足踔其  
 禽字從內字則本義走獸總名無疑以  
 屬名或為鳥獸總名並轉注唯曲禮程  
 禽獸者本訓也廣本毛詩注云鳥之雄  
 鳥下有都了反三字  
 拾遺集物名歌歧之乃乎止利  
 以翼知之右掩左雄左掩右雌陰陽相下之  
 義也○所引小雅白華篇鄭箋文按爾雅  
 右雌是鄭氏所本但本草雄鴿陶弘景注  
 云其翼左覆右是雄右覆左是雌與爾雅  
 箋相反或曰今驗之陶氏所載為是余未  
 窮之伊勢廣本脫雄雌二字那波本作雌  
 雄

鳳凰

與原書合恐那波氏所見本亦脫依原書校  
 補也原書分作可下總本無分字廣本同原  
 書無知之二字說文云鳥長尾禽總名也  
 形雄鳥父也雌鳥母也然經典亦有通稱  
 為雌雄鳥云此牡者毛詩雄狐綏綏尙  
 書牝雞無晨爾雅鷄雄雉也  
 余雅云雄曰鳳雌曰凰  
 下云羽蟲之長也○原書釋鳥音倬俗音豐  
 音皇羽蟲之長也皇郭璞注瑞鳥鷓鴣其  
 頸燕頤龜背魚尾五彩其高六尺許此  
 引非爾雅正文又非郭注恐舊注文按毛  
 卷阿傳云雄曰鳳雌曰凰又白氏六帖鳳  
 百六十而鳳凰為之長又白氏六帖鳳凰  
 云羽蟲其狀如雞五采而文曰鳳皇注漢  
 有鳥焉其狀如雞五采而文曰鳳皇注漢  
 時鳳鳥數出高五六尺五采而文曰鳳皇  
 也天老曰云無風字爾雅作皇南云鳳皇  
 雅史記司馬相如傳正義引京房易傳尙  
 序正義引陰陽書藝文類聚引樂汁圖皆  
 作



鳳皇周書王會方煬以皇鳥郭璞注皇鳥配  
於鳳者也毛詩卷阿鳳皇于飛唐石經作鳳  
皇于飛知古假皇字為之後連鳳字皇亦從  
凡作鳳也那波本鳳鳳作鳳鳳按正作鳳皇  
說文云鳳从鳥凡聲而皇作鳳者連鳳字增  
凡則二字並從凡為正然龍龜手鑑二字皆  
從凡唐趙模集

孔雀

兼名苑注云孔雀俗云音宮尺○下總本無  
字刪中云字下總本毛端圓一寸者謂之珠毛  
宮尺作宮佐久  
毛文如畫此鳥或以音響相接或見雄則有  
子矣○本草和名引兼名苑云一名珠毛此  
端一寸名珠毛兼名苑注蓋本之毛端當作  
尾端太平御覽引南越志云義寧縣杜山多  
孔雀為鳥不必匹合止以音響相接便有孕  
以音響相接蓋本之又按吳郡賦劉注云孔

鸚鵡

雀尾長六七尺綠色有華彩朱匡交趾皆有  
之在山草中北戶錄一說孔雀不匹偶但音  
響相接便有孕如白鷓鴣雄相視則孕爾雅  
翼孔雀生南海尾凡五年而後成長六七尺  
展開如車輪金翠燁然始春而生至三四月  
復彫與花萼俱榮衰羽族之尤華輝者然尤  
自珍愛遇芳時好景開絃歌必舒張翅尾  
睽而舞其雌尾短略無文彩推古六年紀新  
羅貢孔雀一隻孝德三  
年紀新羅獻孔雀一隻

山海經云青羽赤喙能言名曰鸚鵡櫻母二  
書西山經能言上有八舌二字廣本啄作喙  
與原書合為是然古喙喙多混用於鳥體喙  
條引證之今不徑改說文鸚鵡能言鳥也羅  
願曰鸚鵡能言之鳥其狀似鸚鵡青羽赤喙足  
隴右及南中皆有之然有三種大抵五色者  
尤慧白者次之青者為下說者以為似小兒  
脚指亦其舌似小兒又鳥目下險郭璞曰今  
貶上唯此鳥兩險俱動如人目



鶴

之鸚鵡武脚指前後各兩者也○原書無今  
 音義希麟音義並引有今字原書鸚鵡作鸚  
 說文作鸚玉篇廣韻並云鸚鵡同上原書脚  
 上有舌似小兒舌五字無赤白者大二字有扶南  
 微外出五色者亦有純赤白者大如鴈也十  
 九字孝德三年新羅獻鸚鵡一隻齊明二年  
 西海使自百濟還獻鸚鵡一隻天武十四年  
 新羅獻鸚鵡  
 四聲字苑云鶴何各反都流○下總本有和  
 豆留豆留又見貫之歌似鶴長喙高脚○伊  
 按都流以其聲得名似鶴長喙高脚○伊  
 下總木喙作啄說文鶴鳴九臯聲聞于天陸  
 佃曰鶴形如鵝青脚素翼常夜半鳴其鳴  
 高亮開八九里雌者聲差下羅願唐韻云鶴  
 曰脚青黑高三尺餘喙長四寸願唐韻云鶴  
 音零楊氏漢語抄云太豆○廣本注末有今  
 按倭俗謂鶴為華鶴是也十一字按萬葉集

鵬鷲

鵬鷲字鷲字訓多豆多豆見古事記華鷲以  
 葉集其他所見猶多豆多豆田鶴之省田鷲以  
 其所之在處得華鷲之中故有是名猶鷲鳴之  
 昭曰鷲或在蘆華之中故有是名猶鷲鳴之  
 得華鷲別名也○所引下文廣韻同波韻  
 名也鷲鳥鷲別名也○所引下文廣韻同波韻  
 同伊勢廣本作鷲與諸古本同總本那波韻  
 按千祿字書云鷲與諸古本同總本那波韻  
 唐韻云鷲音調和之○下總本有和名二字  
 按伊呂波字類抄三訓皆有新撰字鏡鷲鷲  
 並訓和志萬葉集亦用鷲字清寧紀有高鷲  
 陵古事記鷲別名也○伊勢本下總本鷲下  
 作高鷲說文鷲似鷲也鷲字廣韻云  
 雕鷲屬說文鷲似鷲也鷲字廣韻云  
 鳥南山經注鷲似鷲也鷲字廣韻云  
 也○廣韻云鷲鳥與此不同鷲鳥按鷲  
 大鷲也見漢書鄒陽傳後漢書龐參傳又云  
 傳等注毛詩四月篇正義云鷲之大者又云







鷹

記云俱知也。兩字急讀。屈百濟俗號鷹曰俱知。唐韻云鵠。方免反。又符塞反。俗云賀閉流波。切。是紐有。眼。獨并字。有方。免符。塞二音。也。廣韻。兩音。例。皆。如。是。蓋。唐。韻。亦。同。是。例。源。君。以。爲。符。塞。反。亦。涉。四。字。故。此。載。兩。音。誤。也。下。總。以。爲。無。波。美。二。字。廣。本。同。然。鷹。鷲。二。年。色。也。韻。引。廣。雅。云。一。歲。名。之。黃。鷹。音。膺。和。賀。多。加。○。下。本。有。和。名。二。字。廣。加。見。西。園。寺。公。經。鷹。百。首。歌。二。歲。名。之。撫。鷹。太。加。二。字。加。太。加。閉。利。見。夫。木。集。曾。補。好。忠。歌。定。家。三。百。首。歌。又。有。毛。呂。加。閉。利。見。定。家。百。首。即。青。鷹。谷。川。氏。曰。與。解。訓。加。倍。流。同。言。其。色。

變也。三歲名之青鷹白鷹。漢語抄云大鷹於保。俗說雄鷹謂之兄鷹。雌鷹謂之弟鷹。也。○所。引。文。原。書。無。載。按。藝。文。類。聚。引。廣。志。曰。有。鳩。鷹。有。菟。鷹。一。歲。爲。黃。鷹。二。歲。撫。鷹。三。歲。青。鷹。雅。當。作。廣。志。蓋。傳。寫。之。誤。白。鷹。字。引。略。同。則。廣。雅。當。作。或。胡。鷹。獲。徐。錯。曰。鷹。隨。人。所。指。輒。也。恐。衍。文。或。胡。鷹。獲。徐。錯。曰。鷹。隨。人。所。指。輒。也。從。人。說。文。又。載。鷹。徐。錯。曰。鷹。隨。人。所。指。輒。也。三。十。一。字。作。今。案。青。白。隨。色。名。之。俗。說。鷹。白。者。不。論。雌。雄。皆。名。之。其。太。賀。不。論。青。白。大。者。皆。名。於。保。太。加。小。者。皆。名。於。漢。語。抄。用。兄。鷹。而。下。有。俗。說。雄。鷹。謂。之。兄。鷹。雌。鷹。謂。之。弟。鷹。也。抄。不。載。之。其。太。賀。之。訓。又。按。酉。陽。雜。俎。云。凡。鷲。鳥。雄。小。雌。大。庶。鳥。皆。雄。大。雌。小。故。雌。鷹。名。曰。大。鷹。也。仁。賢。紀。所。謂。古。者。不。言。兄。弟。長。幼。女。謂。夫。也。仁。賢。紀。所。謂。古。者。不。言。兄。弟。長。幼。女。



鷓

以男為兄，以女為妹，是也。下條兄，鷓亦  
 是雄鷓，然則兄鷓，非漢語也。其基公  
 嗟峨野物，語以兄弟之解，呼之大音，讀即大  
 世字為韓語，並非今俗。雌鷓呼大音，讀即大  
 鷹之義，雄鷓呼小音，讀蓋誤。  
 會兄鷓訓世字為小音，讀蓋誤。  
 兼名苑云：鷓，音淫，一名鷓，反，諸延鷓也。○二字蓋  
 文爾雅：鷓，負雀郭璞曰：鷓，即鷓也。江南呼之為  
 鷓，小為鷓，貝原氏曰：鷓，毛詩正義引陸機云：又  
 爾雅：晨風，鷓，郭曰：鷓，屬毛詩正義引陸機云：又  
 鷓似鷓，李時珍曰：鷓，青向風，展翅迅搖，搏  
 捕鳥雀，鳴則大風，小野氏曰：是鷓，亦以充都美  
 按郭謂鷓為鷓，屬陸穀久復鷓，列子亦云：鷓不  
 為鷓，鷓之為鷓，布穀布穀，則久復鷓，列子亦云：鷓不  
 同，可知也。但鷓以捉雀，則同故鷓，則鷓混言  
 之也。說文：鷓，鷓也。鷓，鷓也。鷓，鷓也。鷓，鷓也。  
 行曰：鷓與鷓聲相轉也。鷓，鷓也。鷓，鷓也。鷓，鷓也。  
 音燿見廣韻，是鷓，其轉也。然則鷓，鷓也。鷓，鷓也。鷓，鷓也。

鷓 附子

王案：鷓，音遙，又去聲。漢語抄云：波之太加，又  
 本同。按玉篇云：鷓，以招切。五色雉，又引爾雅  
 應同。青質，去聲。三十五笑，鷓也。鷓，音而異，  
 同音。又去聲。雉名，去聲。然者，鷓屬其義，因音而異，  
 是音遙者，雉名，去聲。然者，鷓屬其義，因音而異，  
 此作遙，去聲。音者，似然者，鷓屬其義，因音而異，  
 脫之也。曹憲音，帖新撰六帖，又空物語吹上，  
 波之太加，見六帖，新撰六帖，又空物語吹上，  
 上卷曰：波以加，太加，也。轉為波，三首同，谷川氏曰，  
 波以加，太加，也。轉為波，三首同，谷川氏曰，  
 見夫木集仲，正歌，定家卿，多加，首歌，慈鎮，利  
 百首歌，按鷓，雌者，為波，以多加，首歌，慈鎮，利  
 古能利，與鷓，雌者，為波，以多加，首歌，慈鎮，利  
 大鷹雄，為兄，鷓，雌者，為波，以多加，首歌，慈鎮，利  
 慧琳音義，鷓，雌者，為波，以多加，首歌，慈鎮，利  
 引與此同。鷓，雌者，為波，以多加，首歌，慈鎮，利  
 廣雅云：鷓，鷓也。鷓，鷓也。鷓，鷓也。鷓，鷓也。  
 廣韻云：鷓，鷓也。鷓，鷓也。鷓，鷓也。鷓，鷓也。  
 帝肩二音，漢語抄云：鷓，鷓也。鷓，鷓也。鷓，鷓也。  
 特計切，又杜奚切。鷓，鷓也。鷓，鷓也。鷓，鷓也。



雅音云弟啼二音與廣韻合雖有平去二音  
 並屬定母帝都計切屬端母清濁不同源君  
 以帝音鵲非是或陸機云隼鵲屬也齊人  
 文並無毛詩正義引陸機云隼鵲屬也齊人  
 謂之擊征或謂之小慈鄭箋則知古作題肩其  
 布穀題肩又見小慈鄭箋則知古作題肩其  
 春化爲布穀也說與勢不允嶧山君曰能  
 鵲亦布穀也說與勢不允嶧山君曰能  
 勢漢名未詳谷川氏曰鵲子利○下總訓布  
 能勢蓋野兄弟鵲之義曰鵲子利○下總訓布  
 作漢語抄云四字廣本同寺島氏曰豆布利  
 形色似爲有白彪今俗謂呼豆俱利李時珍  
 曰鵲亦名鵲子一名鵲子一名鵲子一名鵲子  
 曰鵲亦名鵲子一名鵲子一名鵲子一名鵲子  
 應今鵲鷹小於青肩大者名鵲子皆善捉雀  
 依是說鵲子即鵲聲轉製鵲字則鵲亦古  
 今字說文云鵲即鵲聲轉製鵲字則鵲亦古  
 者皆與此不同李郝其說不同未詳其詳  
 準之別名同李郝其說不同未詳其詳

雀鵲

布利亦皆鵲屬也○原書釋鳥云鵲鵲子  
 恐不允皆鵲屬也○原書釋鳥云鵲鵲子  
 原書例不云皆又云屬  
 此所引恐非張揖之舊  
 兼名苑注云雀鵲漢語抄云須須美多加一  
 慈鎮鷹百首以捉雀故名都美見善捉雀者  
 新撰六帖家頁公歌公經百首歌善捉雀者  
 也○按雀鵲之名未聞蓋唐韻云鵲音戎漢  
 悅哉○按廣韻鵲息弓切屬心母戎如融切  
 屬日母此以戎音鵲恐誤下總本悅哉上有  
 俗云二字悅哉見定家三首按雌曰須  
 米太加一曰都美雄曰悅哉或曰都美一名  
 真都美一種是山都美悅哉一種有美之雄  
 悅哉者是一山都美之雄悅哉一種有美之雄  
 也雀鵲小鷹也○唐韻云雀鵲小鷹也○唐韻  
 是廣韻作鵲似鷹而小能捕雀也亦不同按  
 鵲亦是鵲鵲之類但其詳不可知然依廣韻







澁江全善曰  
弘決外典抄  
又有引御覽  
云雜字解話  
云鷓鴣似鳳  
鳳鷓鴣山雞  
也之文

山鷓

條所載鷓也李時珍所說可證爾雅翼雖條  
云又能翺翔水上扇魚令出沸波捉而食之  
者混鷓為日本紀私記云覺賀鳥賀久加乃  
鷓也非是案高橋氏文云水佐古○覺賀鳥見景行五  
十三年紀釋日本紀引私記云安大夫說美  
左古公望案高橋氏文云水佐古此所引即  
是而無賀久加乃止利之訓所引私記似非  
全文按本朝月令年中行事祕鈔並引高橋  
氏文載是鳥之事頗詳而無水佐古之名蓋  
其所引亦非全文也伊勢廣本無公望案以  
下十一引一字那波本有之疑係依古本校增  
七卷食經云山鷓一名鷓鴣峻儀二音夜未  
鷓鴣種類各異見漢書注○按藝文類聚引  
南越志云會城縣多鷓鴣山鷓也利距  
善圖光色鮮明五采炫燿史記索隱引司馬  
彪曰鷓鴣山鷓也皆與所引食經合釋名云  
鷓雉之態惡者山鷓是也說文云鷓鴣鷓也  
然則釋名所云亦與食經同漢書司馬相如

美注優各類聚抄

卷七

雉鷓 山鷓

傳顏師古注云鷓鴣鷓鳥也似山鷓而小冠  
背毛黃腹下赤項綠色其尾毛紅赤光采鮮  
明今俗呼為山鷓其實非也注所引漢書注  
即是按郭璞注爾雅鷓云似山鷓而小冠  
背毛黃腹下赤項綠色鮮明據云鷓似山鷓  
以山鷓鷓鴣為別物顏氏蓋本之李時珍曰  
鷓與鷓同名山鷓故或以為一種或以為二也  
本草圖經云江淮伊洛間有一種尾長而小  
者為山鷓人多畜之樊中則爾雅所謂翟山  
雉者也李時珍曰山鷓似雉而尾長三四尺  
是時以訓夜未止利陳藏器曰鷓鴣如雉五  
色李時珍曰鷓鴣夜未止利小是即鷓鴣或曰鷓  
鷓之一名山鷓誤源君從之非是下總本有和  
名二字按本草和名云山鷓此鳥有美采終  
日映水目眩而溺死出七卷食經和名也末  
止利亦謂鷓鴣也天智紀十年新羅遣使進  
調別獻山鷓一隻持統紀八年河內國更荒  
郡獻白山鷓一隻地理志云山鷓形如家鷓  
鷓皆同訓

卷七

卷七

羽族部 鳥名

十







梟

本皆無唯廣本有之今附存伊呂波字類抄  
 有是訓按久曾止比見今昔物語今俗或呼  
 馬驚或呼馬驚鷹或呼馬驚鷹或呼馬驚鷹  
 元坊即大蟲食鷹也鷹是鷹一馬驚鷹或呼長  
 食鼠而大目者也○廣本爾雅正玄蓋釋鳥  
 舊注則有注字為是爾雅云狂茅鴟玄應音  
 義引舍人曰狂一名茅鴟喜食鼠大目也此  
 所引即是按郭注云今鴟鴞也似鷹而白釋  
 文云狂本或作鴟鴞鴟鴞鴟鴞鴟鴞鴟鴞鴟鴞  
 似當作鴟鴞鴟鴞鴟鴞鴟鴞鴟鴞鴟鴞鴟鴞  
 附蓋或源君所見爾雅鴟鴞鴟鴞鴟鴞鴟鴞  
 為鴟鴞一名也郭注曰鴟鴞鴟鴞鴟鴞鴟鴞  
 木兔是也郝懿行曰鴟鴞鴟鴞鴟鴞鴟鴞鴟鴞  
 似貓大目有毛角其鳴曰鴟鴞鴟鴞鴟鴞鴟鴞  
 之穀輾鷹揚州謂之夜貓善笑俗人聞其笑  
 聲云有凶既也與上條木兔同種非登昆  
 又非久曾登昆也

說文云梟古堯反布久呂布辨色立成云佐  
 計○下總本有和名二字新撰字

鏡碼不久呂不布久呂布蓋以三其鳴食父母  
 登為名谷川氏曰佐計蓋號叫之義食父母  
 不孝鳥也○原書木部無食父母三字下有  
 二字按漢書郊祀志注孟康曰鳥在木上十  
 破鏡獸名食父母毛詩正義引陸璣疏亦云食  
 其母此云食父母恐誤爾雅鳥少美醜為  
 鷓鴣郭注鷓鴣猶留離詩所謂留離之子說  
 文鳥少美醜長醜為鷓鴣毛詩所謂留離之子  
 璣疏云流離鳥也自關而西謂鷓鴣為流離其  
 子適長大還食母故張奐云鷓鴣食母許慎  
 云鷓鴣不孝鳥是也郝曰今鷓鴣生鷓鴣子大  
 如鷓鴣黑色食其母山中食其母此二種豈  
 翅子青黑色大如鷓鴣又食其母此二種豈  
 鷓鴣歟陸疏所說又與此異非呂布爾雅注  
 也然則訓不孝鳥之鳥非此久呂布爾雅注  
 云鷓鴣分別大小之名也○所引非郭蓋舊  
 鷓鴣曰土鳥形昂疏云鳥一名鷓鴣然毛詩瞻  
 印云為鷓鴣為鷓鴣兼舉二名則非一鳥故爾雅



惟鴟

惟鴟鳥

舊注以爲大小之別名也與流離之鳥鴟爲之鴟同名異物但未詳其何物又不得充布久呂布也毛詩瞻印泉鴟惡聲之鳥不言形狀

惟鴟

爾雅注云惟鴟與多賀○下總本有和名二撰字鏡鴟伊比止與又與太加畫伏夜行鳴爲忠百首寄鷹戀歌詠與多加畫伏夜行鳴

以爲怪者也○爾雅怪鴟玄應音義引舍人所引即是下總本鳴上有惡字按廣雅肥鴟鴟怪鴟也郭注爾雅怪鴟云即鴟鴞也見廣雅玄應音義引舍人云怪鳥一名鴟鴞然則怪鴟即鴟鴞鴟鴞下有本條郭又曰今江東通呼此屬爲怪鳥依之又可爲泉木兔之總稱

唐韻云鳥哀都反加頁須○下總本有和名須以鳴孝鳥也○廣韻引說文曰孝爾雅云聲得名孝鳥也○廣韻引說文曰孝爾雅云

烏

純黑而反哺者謂之烏也○音薄故反食在口載廣韻引與此同知此亦從唐韻引之也小爾雅廣鳥篇有是文文選補亡詩注盧諶贈劉琨詩注後漢趙典傳注並引小爾雅亦與此全同則此爾雅上脫小字無疑蓋唐韻誤脫源君廣韻並承其誤也今不徑增按水經注載是文亦誤云爾雅孫氏或因之希麟音義引作廣雅亦非說文又云鳥象形段玉裁曰鳥字點睛鳥則不以純黑故不見其睛也注所載哺字音義與兼名苑云一名鴟鴞字音亦廣韻同蓋引唐韻也

箋注各頁泉少

卷七

羽族部鳥名

十三

鳩

野王案鳩音丘夜末彼止○下總本有和名二字本草和名單訓波止無夜末

作鴉見唐韻○廣木一名上有鳥字按玉篇云鴉鳥也今作鴉廣韻亦云鴉鳥別名鴉上同即此所引義蓋統言之也析言之則鴉鴉鴉也詳見下條廣本極作阿按廣韻鴉鴉同音在九麻阿在七歌則作阿非是所引唐韻與廣韻合







云左傳正義解竊脂為淺白李時珍又云桑  
 屬乃為之在桑間者其脂或淡白如脂或凝  
 黃如蠟故古名竊脂俗名蠟兼名苑云斑鳩  
 質是可以用充以加流賀也  
 日本紀私記云和名同上○斑鳩見雄略八  
 年紀人名及推古九年紀地名雄略紀訓注  
 斑鳩此云伊柯履餓萬葉集幸讚岐國安益郡  
 記同訓斑鳩又見萬葉集寄物陳思靈異  
 時軍王見山皆大尾短者也○廣本苑下有  
 作歌左注云于嗟鳩兮無食桑葚正義引陸  
 鄰風氓篇云小雅小宛宛彼鳴鳩釋文亦引  
 機云斑鳩也鳴鳩小宛宛彼鳴鳩釋文亦引  
 草木正義引舍人曰鳩一名斑鳩今之斑  
 者也嘉祐本草斑鳩一名斑鳩今之斑  
 有斑者有無斑者有灰色者有小者有大者  
 李時珍曰今鳩小而灰色及大而斑如梨花  
 點者並不善鳴惟項下斑如真珠者聲大能  
 鳴今俗呼數珠掛鳩八幡鳩者是也訓以加  
 流賀非是按本草和名以鳩為是以加流賀日

斑鳩  
 卷七

鳩

鳩

本紀私記以斑鳩為一條非是  
 說不同也源君混為一條非是  
 方言鳩即斑鳩爾雅所謂鳩郭璞注云鳩音  
 是鳩鳩即斑鳩爾雅所謂鳩郭璞注云鳩音  
 注云鳩鳩一名鳩爾雅所謂鳩郭璞注云鳩音  
 一名鳩鳩一名鳩爾雅所謂鳩郭璞注云鳩音  
 傳云鳩鳩一名鳩爾雅所謂鳩郭璞注云鳩音  
 杜陽人謂之斑鳩似鷓鴣而大項有文斑  
 然故曰斑鳩是月拂擊其羽直刺上飛數十丈  
 鳩斑鳩也是月拂擊其羽直刺上飛數十丈  
 乃復者是也王念孫曰諸書以鳩為斑鳩  
 乃復者是也王念孫曰諸書以鳩為斑鳩  
 小爾雅釋文引字林亦云鳩  
 陸詞曰鳩音黔又音琴漢語抄云比米○伊  
 並與廣韻合無三字非是下總本有和名二  
 字亦非是萬葉集雜歌仲枝爾伊加流我懸  
 下枝爾此米乎懸軍王歌左注斑鳩此米二  
 鳥大集按此米蓋比米之譌恐非下條之米

斑鳩

卷七

羽族部 鳥名

十五



美法傳名類聚

卷十

第貳 鶻子鳥

鶻

今俗有小鳥呼之由米者其喙與以加流賀  
略同是亦比米之鶻之由米漢名未詳松岡  
氏以鐵鶻充之小白喙鳥也○所引文廣韻  
野氏以竊玄充之白喙鳥也同按爾雅釋文  
引字林云鶻句喙鳥是陸氏所本句白  
必有一誤說文作雅云鳥也鶻未詳  
孫愐曰鶻音米○之米未詳之小青雀也○廣  
段玉裁曰廣韻蓋謂即鶻鶻鶻鶻也  
鶻可以充以加流賀說文鶻鶻鶻也

鶻子鳥

楊氏漢語抄云鶻子鳥俗云阿止利○按日  
子有臘雌鳥皇子古事記作足取玉則阿止  
利之名自古有之非俗語也新撰字鏡鶻子  
鳥又云臘鶻鳥阿止利今辨色立成云鶻  
俗呼遏止利漢名未詳今  
鳥和名同上一云胡雀今案本文未詳但或  
鳥說云此鳥群飛如列卒之滿山林故名鶻  
子鳥也○胡雀之名未聞廣本但有本朝  
國史用鶻子鳥八字按天武七年及九年紀

鶻

並作臘子鳥釋日本紀同蓋所見本不同也  
按鶻鶻子皆假借耳如列卒之說依文生  
義不可據信按臘鶻見夢梁錄李時珍以為  
桑屬一名按桑屬即  
以加流賀詳見上條

崔禹食經云鶻音卑一音正比衣止利○古

今俗所呼亦同小野氏曰祕傳貌似鳥而色

蒼白也本草和名云鶻俾彌反又有鶻音鼓

名比衣止利按本草和名所舉鶻即鶻鶻鶻

鶻二物不同爾雅兼舉二鳥下文詳引之

故輔仁云鶻俾彌反又有鶻則鶻鶻非一物

鶻不訓別種之鶻輔仁書之通例也故源君

從之訓鶻為比衣止利然云似鳥而色蒼白  
者是鶻之形狀非鶻之形狀此引之誤又按  
鶻似鳥蒼白色依郭璞爾雅注也下文詳引

卷十

卷十

羽族部 鳥名

十六



之而其物爾雅注云鴉一名鴉鵂正居一則未詳

名鴉鵂二音飛而多群腹下白者江東呼為鴉

鴉鳥○廣本注上有集字按所引與郭注大郭注云似鴉也小蒼白色釋鳥又云鴉鵂鴉郭注云鴉鳥也小而多羣腹下白江東亦呼為鴉

鴉鳥是鴉與鴉鵂二物不同此引云鴉一名鴉鵂者誤舊注亦必不如此疑鴉音激一名鴉鵂似當作鴉一名鴉鵂

上蓋本草和名引食經兼載鴉鵂源君誤以鴉為鴉之別名遂增一名二則雖以鴉為鴉一錯亂在於此也改作若此則雖以鴉為鴉一

名者誤然所引爾雅注釋正文鴉鵂鴉鵂之也始明矣按鴉鵂鴉也鴉說文作鴉居純

黑而反哺者謂之鴉小爾雅云楚鳥

謂之鴉鳥按說文曰鴉毛而腹下白不爾雅云楚鳥

語辭猶毛詩謂鴉為鴉斯源君所引爾雅注

鴉鳥

作鴉俗字耳鴉鵂亦當依說文作鴉居李時珍曰小而純黑小鴉反哺者鴉也郝懿行曰而大鴉腹下白不反哺者鴉也郝懿行曰今此鳥大如鴉百千為群其形如鳥其聲雅故名鴉又酉陽雜俎云鴉色黃一變為青烏殆近之鴉又酉陽雜俎云鴉色黃一變為青

鴉青灰色鴉之後乃至屬變橫理轉細臆前微微漸白者別是一鳥蓋屬也其物又不詳輔仁訓鴉為比衣止利非廣本鴉上有鴉一名三字亦非

唐韻云鴉音巫漢語抄云巫鳥之止止○按語抄合然恐非漢名新撰字鏡鴉志止止或曰枕冊子有美古止利當是未詳然否小野氏曰之止種類多乃之古類白頭鷹鳥名類赤乃呂之皆之止也漢名未詳鳥名也○廣韻同然鴉不說其狀不詳何物按古語拾遺云昔在神代大地主神營田之日



美注俗類聚抄

卷七

鴉鳥 鴉鳥 鴉鳥

鴉鳥

鴉鳥

以牛肉食田人于時御歲神之至其田  
唾饗而還以狀告父御歲神發怒以蝗放其  
田苗葉忽枯損似篠竹於是大地主神令片  
巫志止止鳥肱巫今俗竈輪及米占也占求  
其田云云雖文義未明晰日本紀漢語抄之  
止止用巫鳥字蓋因片巫之故事類聚名義  
抄有鴉字訓加字奈伊之止止亦是義也然  
則巫鳥非漢名後人或二合作鴉源君以唐  
韻鴉字充之非是

唐韻云鴉立成云馬鳥○新撰字鏡鴉豆久  
彌又拾遺集物名歌詠都久美今俗或呼鳥  
馬野必大曰蓋訛馬鳥也未知果然否馬鳥  
之名未聞按都鳥名也○廣韻云鴉鴉鳥名  
具美漢名未詳

陸詞曰鴉古活反多止利○按玉篇鴉知括  
切廣韻丁刮切屬舌音知母古屬

物詳何

牙音見母其音不同而諸從殺字皆屬舌音  
無有屬牙音者則此云古活反恐誤下總本  
有和名二字新撰字鏡鴉比波利又太止利  
今俗呼田雲雀蓋雲雀之一種漢名未詳  
小鳥似雉也○按爾雅鴉鴉冠雉郭璞注云  
岐尾爲鳥鴉急群飛出北方沙漠地陸詞蓋  
本之說文鴉鴉鳴也玄應音義引爾雅注云  
俗名突厥雀陳藏器曰塞北有突  
厥雀身赤以是充多止利非是

胡鷺

兼名苑注云鷺有胡越二種楊氏漢語抄云  
利○按證類本草引陶隱居云鷺有兩種有  
胡有越兼名苑注蓋本之陶又云曾斑黑聲  
大者是胡鷺其作鷺喜長人言有容一匹絹  
者合家富本草和名鷺矢條載越鷺胡鷺別  
無和名新撰字鏡鷺阿萬止利袖中抄載詠  
阿萬止利之歌今俗呼雨燕又山燕又唐燕  
又大

燕又大

卷七

卷七

羽族部 鳥名

十八



類聚

鷓鴣

四聲字苑云、鷓鴣、獨春二音、漢語抄云、獨春

今不鳥黃色、聲似春者相杵也、○按太平御

傳、物志曰、獨春鳥、聲似春聲、四聲字苑蓋本之

廣韻作鷓鴣鳥、遂與山鳥之鷓混、又按鷓鴣

未詳、寺島氏曰、俗呼鷓鴣五位鷓者蓋此

喚子鳥、其讀與布古止利、○喚子

見卷十三見卷一作呼兒鳥、岡部氏曰、今俗

呼加久古字鳥者是也、按加久古字鳥、下條

所載布穀是也、

稻負鳥、其讀伊奈於保勢度利、○

萬葉集卷上一見、則似傳寫誤、脫新撰二字

也、然伊呂波字類抄亦無是二字、或源君誤

引、按稻負鳥、即鷓鴣也、學鷓鴣搖首尾得交

道、見神代紀、故日本紀私記謂鷓鴣為止都

歧乎之倍止利、而歌云、遇事乎稻負鳥、乃不

教波人乎戀路爾迷万之也、波、則知稻負鳥

之為鷓鴣也、鷓鴣、

兼名苑云、鷓一名鷓、上音覓、下音煩、漢語抄

鷓、公覓切、廣韻、古闕切、皆屬牙音、見母、其

從具字、或屬牙音、溪母、或屬喉音、曉母、而覓

屬唇音、明母、其音不同、此音覓、恐誤、下總本

有楊氏二字、廣本同、伊勢本注末有云、鷓

三字、廣本同、新撰字鏡、鷓、伯勞、並訓、毛

受、本草和名、百勞、一名鷓、和名毛須、伯勞

也、○按玉篇、鷓鴣、一名鷓、廣韻云、鷓鴣、伯勞也

鷓

鷓鴣、一名鷓、上音覓、下音煩、漢語抄

鷓、公覓切、廣韻、古闕切、皆屬牙音、見母、其

從具字、或屬牙音、溪母、或屬喉音、曉母、而覓

屬唇音、明母、其音不同、此音覓、恐誤、下總本

有楊氏二字、廣本同、伊勢本注末有云、鷓

三字、廣本同、新撰字鏡、鷓、伯勞、並訓、毛

受、本草和名、百勞、一名鷓、和名毛須、伯勞

也、○按玉篇、鷓鴣、一名鷓、廣韻云、鷓鴣、伯勞也

三字、蓋兼名苑以鷓鴣一名、未、知、何、據、伯、勞、也

文同、是注文所本、爾雅、郭注云、鷓鴣、伯勞也、說

通主委名頁辰少

卷七

羽族部 鳥名

十九



下陽發於上伯勞夏至後應陰而殺她磔之性  
 棘而鳴於上爾雅翼引易通卦驗云博勞性  
 好單捷其飛礙行曰今伯勞純黑色似鴝而冬  
 至而止郝懿行曰今伯勞純黑色似鴝而冬  
 大其飛縱足磔於棘上者云是鴝按秋日往  
 往見縛蛙足磔於棘上者云是鴝按秋日往  
 見殺她日本紀私記云百舌鳥仁德百舌鳥見  
 磔之者日本紀私記云百舌鳥仁德百舌鳥見  
 年紀百舌鳥野見四十二年八月十七年紀及  
 履仲六年紀按禮記月令云仲夏之月鴝始  
 鳴反舌無聲注云鴝博勞也反舌百舌鳥是  
 鴝與百舌鳥不同明矣漢語抄以鴝為毛受  
 日本書紀以百舌鳥為毛受者其說不同也  
 源君混為一非是按益部方物略記百舌鳥  
 綠衣紺尾一啼百噴可焚而畜為世嘉玩自  
 注云出中蜀山谷間毛采翠碧蜀人多畜之  
 一云翠碧鳥善效他禽語凡數十種詳其所  
 言與李氏所說百舌不同李時珍曰百舌又  
 名反舌又名鴝而小身略長灰黑色微有斑點  
 中狀如鴝而小身略長灰黑色微有斑點

斲木

喙亦尖黑行則頭俯好食蚯蚓立春後鳴  
 不巳夏至後則無聲十月後則藏發月令反  
 舌無聲即此其物未詳以充毛受不穩

余雅集注云斲木一名鴝音列天良豆豆歧  
 二字和名依輔仁新撰字鏡鴝鴝鴝好食樹  
 喙木皆訓寺豆支今俗呼歧都歧好食樹

中蠹者也○爾雅斲木郭注云口如錐長  
 也爾雅翼云此鳥褐者是雌斑者是雄又有  
 青黑者頭上紅毛如鴝頂山中人呼山啄木  
 嘉祐本草此鳥有大一小有青黑者頭上有  
 雌斑者是雄穿木食蠹又有青黑者頭上有  
 紅毛生山中土人呼為山啄木大如鴝李時  
 珍曰啄木小者如雀大者如鴝面如桃花喙  
 足皆青色剛爪利嘴如錐長數寸舌長  
 於味其端有針刺啄得蠹以舌鉤出食之

布穀鳥

兼名苑云鷓鴣一名鷓鴣布止利○鷓音鳥  
 布止利○鷓音鳥



等江依各類果抄

斷木 布穀鳥

鵠音吉並與集韻合下總本有和名二字布  
布止利作保止利伊勢廣本同與類聚名  
義抄伊呂波字類抄合寺島氏曰一名都  
鳥又呼豆蒔鳥按今俗呼加久古字鳥是  
鳴云加久古不布穀也○下總本同作鵠  
見高光日記不布穀也○下總本同作鵠  
波字類抄合按鵠即鵠字亦諸書所無疑是  
亦名鵠鵠非此義鵠字亦諸書所無疑是  
字之訛爾雅云鵠伯勞也郭璞曰似鵠而  
大釋文引字林云鵠鵠似伯勞而小廣韻同  
注虛字亦疑當作鵠然未見以鵠為鵠編  
一名者布穀也三字蓋兼名苑注文按爾雅  
云鵠鵠鵠編郭注云今之布穀也注文按爾  
本陳藏器曰布穀似鵠長尾牝牡飛鳴以翼  
相拂六書故云其聲若曰布穀故謂之布穀  
王念孫曰身灰色翅末尾並雜黑毛以三  
四月間鳴也郝懿行曰農人候此鳥之鳴布  
種其穀矣又按鵠編詩毛傳作結鞠說文作  
穀爾雅注異音同又詩鄭箋博穀方言結鞠  
穀爾雅注異音同又詩鄭箋博穀方言結鞠

鵠

同皆因其聲  
似而呼之也  
唐韻云鵠音空漢語抄云沼江○新撰字鏡  
貝千戈神歌萬葉集奴延鳥奴要子鳥即是  
八千戈神歌萬葉集奴延鳥奴要子鳥即是  
貝原氏篤信曰今俗呼鬼都具美漢名未詳  
按關東俗呼恠鳥也○廣韻同按凡諸鳥日  
虎都具美呼恠鳥也○廣韻同按凡諸鳥日  
之怪鳥上文引爾雅注云怪鳥晝伏夜行鳴  
以為怪者郭璞彼注云今江東通呼此屬  
為怪鳥蓋怪異常也鵠亦當夜鳴之鳥故孫  
氏以怪鳥解之然鵠不說形狀未詳何物訓  
奴以怪鳥不允又按是問奴江暗夜飛鳴故楊  
氏以怪鳥之鵠充之後人誤解鳥為災怪  
之鳥故以是鳥鳴為凶兆見明月記建曆三  
年及建永元年記拾芥抄載鵠鳴時歌亦誦  
以禳之也皆起於  
謬解怪鳥之義也

鵠

張華博物志云鵠鳥伊比止與○新撰字  
鵠鳥伊比止與○新撰字

卷七

羽族部

鳥名

二十一



鷓鴣

鷓鴣

伊比止與訓人截手足爪棄地則入其家拾  
取之○所引文原書無載按玉燭寶典引云  
鷓鴣一名鷓鴣晝則無所見夜則目至明人  
爪甲弄露地此鳥夜至人家拾取爪分別視  
之則知有吉凶者輒便鳴其家有殃與此  
蚤引並少異又按莊子秋水篇云鷓鴣夜撮  
說文跳蟲齧人者也淮南子鷓鴣夜聚蚤察分  
毫末許慎云鷓鴣夜聚於巢中張華所見本與  
云鷓鴣夜聚人爪於巢中張華所見本與  
崔譔本同故有是說蓋依蚤爪音同誤也又  
按說文舊鷓鴣舊留也又載鷓鴣人連上字留  
鳥休聲則知鷓鴣與少美長醜之鷓鴣混陸  
謂流離鳥也者誤爾雅鷓鴣郭注今江東  
呼鷓鴣下總本拾取之下有注俗云其人貧  
未詳七字恐後人所附按皇極紀作休留訓

鷓鴣

以比止與釋日本紀云以比登與者兼方案  
之鳥異名也依是說伊比止與布久呂布同  
物異名耳或以鳥充之或以鷓鴣充之其說  
不同也廣雅鷓鴣怪鷓鴣也鷓鴣充之則鷓  
鷓宜合怪鷓鴣訓中與多賀伊比止與之名宜合  
布久呂布條然陳藏器曰鷓鴣一名鷓鴣一名鷓  
是以鷓鴣為鷓鴣之別名要  
之諸書所說多混殺不明  
唐韻云鷓鴣也交音精又音○廣韻云鷓鴣鳥出南海  
音青二音其義不同此以青音鷓鴣鳥出南海  
吳都賦注鷓鴣鳥也似鷓鴣頭上物毛羽鷓鴣  
名也○廣韻云鷓鴣鳥也似鷓鴣頭上物毛羽鷓鴣  
云鷓鴣巢於高樹顛生子未飛皆銜其母  
翼下地飲食說文鷓鴣似鷓鴣也證類本草載陳  
藏器云鷓鴣水鳥似鷓鴣似鷓鴣似鷓鴣似鷓鴣  
方池澤李時珍曰似鷓鴣似鷓鴣似鷓鴣似鷓鴣  
毛如冠翠鬚碧斑丹嘴青脛養之可玩不詳  
涵曰後世養鷓鴣者多於池渠其物不詳

鷓鴣

鷓鴣

鷓鴣

鷓鴣



鳥類考

鳩鵲

鷓鴣

辨色立成云、鳩鵲、伊微、○伊住海邊、其鳴極喧者也、○廣本脫、下鵲字、恐非、按諸書載、鳩鵲、雖水禽、似非、在海邊者、又不云、其言伊微、恐非、鳩鵲也、

陸詞曰、鷓鴣、須、○下、漢語抄云、春鳥子、宇、久、比、萬、葉、集、所、載、田、邊、福、曆、歌、集、哀、弟、死、去、作、歌、春、鳥、訓、字、久、比、須、新、撰、字、鏡、編、鷓鴣、字、久、比、須、出、雲、風、土、記、法、吉、鳥、蓋、是、春、鳥、也、○廣、按、字、久、比、須、法、吉、皆、其、鳴、聲、是、春、鳥、也、

黃鷓、與、此、不、同、按、說、文、無、鷓、字、段、玉、裁、曰、詩、鳥、鳴、與、此、不、同、按、說、文、無、鷓、字、段、玉、裁、曰、詩、而、登、樹、故、就、鷓、改、鷓、為、倉、庚、之、名、唐、試、士、以、鷓、出、谷、命、題、本、毛、詩、也、古、者、倉、庚、名、離、黃、名、紹、黃、名、楚、雀、名、黃、栗、留、黃、鷓、留、不、名、黃、鷓、亦、無、鷓、字、也、惟、高、誘、注、呂、覽、曰、含、桃、鷓、鳥、所、含、陸、璣、詩、疏、云、黃、鷓、留、幽、州、人、謂、之、黃、鷓、

通雅

卷七

羽族部 鳥名

二十三

鷓鴣字始見、要、因、其、聲、製、字、耳、果、名、依、高、誘、作、鷓、桃、為、是、鄭、注、月、令、作、櫻、桃、者、乃、俗、人、所、改、也、鷓、交、桑、扈、有、鷓、其、羽、毛、公、云、鷓、然、有、文、章、也、鷓、絕、非、鷓、唐、人、耕、韻、鷓、注、鳥、羽、文、也、鷓、注、黃、鷓、也、一、韻、中、可、並、用、舊、本、唐、詩、黃、鷓、字、皆、如、此、元、明、以、後、淺、人、乃、謂、古、無、鷓、字、盡、改、為、鷓、而、鷓、失、其、本、義、而、昔、人、因、鷓、製、鷓、之、理、晦、矣、玉、篇、鷓、鳥、有、文、鷓、黃、鳥、也、分、別、亦、是、至、集、韻、類、篇、乃、皆、合、鷓、為、一、字、斯、謂、不、識、字、又、曰、黃、鳥、今、之、黃、雀、似、雀、而、色、純、黃、戰、國、策、黃、鳥、俯、啄、白、粒、仰、棲、茂、樹、者、是、也、焦、循、曰、毛、詩、葛、覃、正、義、引、陸、璣、疏、以、搏、黍、與、倉、庚、為、一、物、蓋、本、方、言、以、倉、庚、或、謂、之、黃、鳥、竊、謂、非、也、爾、雅、皇、黃、鳥、此、一、物、也、爾、雅、倉、庚、商、庚、鷓、黃、楚、雀、又、云、倉、庚、鷓、黃、也、此、別、一、物、也、毛、傳、於、黃、鳥、訓、搏、黍、於、倉、庚、訓、離、黃、不、以、倉、庚、為、搏、黍、即、不、以、黃、鳥、為、倉、庚、也、說、文、離、黃、倉、庚、也、鳴、則、鷓、生、又、云、鷓、黃、也、一、曰、楚、雀、其、色、黎、黑、而、黃、未、嘗、以、為、黃、鳥、鄭、氏、注、月、令、倉、庚、為、離、黃、而、小、雅、黃、鳥、黃、鳥、母、啄、我、粟、箋、云、黃、鳥、宜



食粟今不開倉庚食粟也小雅絲蠻黃鳥傳  
云絲蠻小鳥貌是毛以黃鳥為小鳥小鳥之  
狀與色有如搏黍故以名之黍色黃不雜以  
黎黑斯黃鳥似之直名為黃皇為黃白非雜  
黃之所可混矣姚炳詩論名解於小雅黃鳥  
引其世父首源九經通論云此黃鳥黃雀也  
非黃鶯黃鶯不啄粟郝懿行曰詩凡言倉庚  
必在春時其言黃鳥不拘時侯爾雅馬屬云  
黃白曰皇黃鳥名皇知黃鳥非縮黃見說文倉  
庚亦蓋以其色黎黑而黃故名縮黃見說文倉  
是鳥常在荆棘中故有楚雀之名依段說是  
即鶯鳥然則皇國從來訓鶯為字久比須為  
允其黃鳥似謂今俗藩養呼加奈利也者又  
有一種黃鳥李時珍曰鶯大於鶻黑眉尖雙  
飛體毛黃色羽及尾有黑色相間黑眉尖雙  
滑如織機聲後即鳴黃檣熟時尤甚其音圓  
謂之倉黃又非詩黃鳥也又按方言謂倉庚或  
謂之倉黃鳥者方俗語言之偶同耳非毛詩黃

黃鳥類考

鷓鴣鳥

鳥爾雅云皇黃鳥是正毛詩黃鳥然郭注爾  
雅皇黃鳥云俗呼黃離留黃離留即離黃又  
玉篇云鴛鴦鳥也並以倉庚黃  
鳥混為一不特陸璣之誤也  
唐韻云鷓鴣藍縷二音保度  
公鳥並同訓萬葉集用霍公字即郭公今之  
之異文按保度度歧須以鳴聲為名  
郭公也○廣韻之作云按玉篇云鷓鴣鳥今  
勢木公作鴛未見所出蓋俗字爾雅翼今有  
郭公鳥者名鴛禮鳥按嘉祐本草鴛鴦北人  
呼鷓鴣鳥其說不同未詳孰是按本草拾遺  
云布穀江東呼為郭公爾雅云今有郭公  
鳥者名鷓鴣然則鷓鴣郭公皆是布穀布  
穀上有本條訓布則鷓鴣郭公皆是布穀布  
歧須非是又按爾雅周郭注子嵩鳥出蜀  
中說文周燕也从隹象其冠也王念孫  
曰今子嵩毛色慘黑頭有小冠一如叔重之  
說矣陳藏器曰杜鵑鳥小似鷓鴣鳴呼不已李

鷓鴣鳥類考

卷七

羽族部 鳥名

二十四



等注... 卷七

鷓鴣鳥

時珍曰杜鵑出蜀中今南方亦有之狀如雀  
鷓而色慘黑赤口有小冠春暮即鳴夜啼達  
旦鳴必向北至夏尤甚晝夜不止其聲哀切  
若曰不如歸去田家候之以與農事惟食虫  
蠶不能為巢居他巢生子冬月則藏蟄說文  
子鷓鳥史記曆書百草奮興稱鷓先淖徐廣  
以為鷓即子規皆是也草奮興稱鷓先淖徐廣  
也御覽引臨海異物志云鷓一名杜鵑春  
三月鳴晝夜不止至當陸子執鳴乃得止耳  
說文又云一曰蜀王望帝姪其相妻慙亡去  
為子鷓鳥故蜀人開子鷓鳴皆起云望帝又  
作稱鷓史記曆書百草奮興稱鷓先淖徐廣  
注即子規也又作婦歸高唐賦云婦歸思婦  
李善引郭爾雅注或曰子規一名婦歸又作  
子鷓廣雅引鷓鴣木紀作子鷓俗規字規猶  
萬也御覽引蜀王木紀作子鷓俗規字規猶  
子鷓皆聲轉也鷓鴣又見漢書楊雄傳轉為  
鷓鴣離騷云恐鷓鴣之先鳴兮王逸注鷓鴣  
一鷓鴣常以春分鳴也漢書注鷓鴣作鷓  
鉞鷓鴣乘梁王菟園賦作鷓鴣張衡思玄

雉

賦作鷓缺又轉為杜鵑御覽引臨海異物志  
及本草拾遺有杜鵑之名李時珍亦云其鳴  
若曰不如歸去是鷓與子鷓子規鷓鴣催歸  
諸名皆因其聲似各隨方音呼之而已蜀王  
望帝之說固雖屬傳會其實為俗間所傳因  
啼聲似人語也唯杜甫杜鵑詩云我見常再  
拜重是古帝魂生至鳥巢百鳥不敢噴仍  
為飯其子禮若奉至尊是以其姓杜賦此竊  
有所寄也皇國亦有保土之伎須字久比須  
之巢乎加利末久良之俗諺相似又按後漢  
書張衡傳注引廣雅云鷓鴣布穀也今  
本廣雅以鷓鴣為子規同其說蓋誤然則鷓  
岐須者襲是誤也  
廣雅云雉音智上聲之重歧須一云歧之  
廣韻直几切在上聲五旨雖其韻少異並屬  
澄母智知義切屬知母在去聲五寘音韻皆  
異此以智音雉恐誤又澄母是舌音定母之  
輕知母亦端母之輕此云重未詳下總本有

箋主委名頁長少

卷七

羽族部 鳥名

二十五







作雞云雉屬隸變从鳥作鷄與鷄省作鷄混  
廣本倫作綸按倫綸同音下總本有和名二  
字本草和名鷄肉和名字都其新撰字鏡鷄  
良登理見古事記雄略條按字都其亦以鳴  
聲為名按鷄鷄之鷄古從佳說文雞屬也  
隸變从鳥毛詩伐檀縣鷄禮記內則鷄羹爾  
雅釋鳥鷄鷄又鷄子鳩莊子天地篇鷄居列  
子天瑞篇田鼠之為鷄也徐音度官切隸省亦  
皆是也又說文鷄雕也徐音度官切隸省亦  
作鷄毛詩四月匪鷄匪鷄毛傳鷄也釋文  
鷄徒九反字或作鷄說文引是詩即作匪鷄  
說文隸字注云一名鷄考工記斲人鳥旗七旂  
以象鷄火周禮司常釋名並云鳥隼為旗則  
鷄火之鷄即鷄字然則鷄首鷄尾亦鷄字  
左傳僖五年童謠鷄之貴賈下舉鷄火證之  
則毛詩邶風鷄之奔奔當亦是鷄字並非鷄  
鷄字經典釋文爾雅釋天鷄火音純左傳鷄  
之賈賈音述春反又常倫反毛詩鷄之奔奔

鷄

音純云鷄鷄鳥者皆誤頃讀焦循  
毛詩補疏亦有是說與此印合  
玉篇云鷄下總本有楊氏二字廣本作楊氏  
抄三字按神代紀訓注雜此云之伎之伎又  
見神武紀御歌田鳥未聞今俗作鳴蓋二合  
田鳥野鳥也○今本鳥部云鷄鳥也與此所  
字也野鳥也引不問按史記楚世家集解徐  
廣引呂靜韻集曰鷄野鳥也與此全同顧氏  
蓋依之今本玉篇作鷄蓋誤按廣雅鷄也  
集韻鷄小鷄也則知鷄是鷄屬非之歧又按  
漢五行志注張晏曰鷄鳥赤足橫文陳藏器  
曰鷄如鷄背長色蒼在泥塗間為鷄鷄人  
取食之如鷄蘇秦云如鷄蚌之相持也說文  
云鷄知天將雨則鳴故知天雨則啼者是矣  
珍曰今田野間有小鳥未雨則啼者是矣  
可以充之伎

雲雀

崔禹食經云雲雀似雀而大比波利○本草  
和名引同下總



本有和名二字，比波利依輔仁，新撰字鏡，鷓鴣皆訓比波利，又比婆理見古事記，按亦以鳴聲為名，雲雀未詳，按說文，鷓鴣色似鷓，好高飛，雅，鷓鴣，天鷓，郭璞注，大如鷓鴣，雀色似鷓，好高飛，作聲，今江東名之曰天鷓，後世名曰告天子，曰噪，天三才圖會云，告天子，似鷓而小，褐色，海上叢草中多有之，黎明時，遇天晴，則且飛，且鳴，直上雲端，其聲連綿不已，常熟縣志云，噪，天麥熟時，有雀之，亦告天子，郝懿行曰，今此鳥俗謂之天雀，毛色全似阿鷓，而形差小，高飛，直上，鳴聲相屬，有如告天子，或謂楊氏之告天鳥，即此也，是以前漢書，充比波利，或謂漢語抄云，鷓鴣，倉庚二年正月廿五日，萬葉集左注，以鷓鴣為比波理，與漢語抄同，下總本訓作和名，按爾雅，倉庚，黃也，毛詩七月，倉庚，俗字，好色賦，爾雅，郭注，左傳，杜注，皆從他書，無見，雖形狀難知，然依其名，則知蓋爾

鷓鴣鳥

雅所謂鷓也，則雲雀鷓鴣非一物，本草和名以雲雀為比波利，萬葉集漢語抄以鷓鴣為比波利，其說不同也，源君兩引混為一，非是

唐韻云，鷓鴣，澤虞二音，漢語抄云，護田鳥，於

字，廣本同，新撰字鏡，同訓，按古語拾遺云，天細女命，今語，乃於須女，其神強悍，固故以爲名，今俗強女，謂之於須，志此緣也，蓋是鳥見人，輒鳴，不去，故以於須，賣爲名也，扶桑略記作白女鳥，山田法師歌，又云，字須米度，利者，轉譌耳，是名，今不傳，源平盛衰記，粟津合戰，條有護田也，鷓鴣，即澤虞俗字，田字，田鳥尾矢，護田也，鷓鴣，即澤虞俗字，田字，林見爾雅，集注云，鳩，一名澤虞，即護田雅釋文，余雅集注云，鳩，一名澤虞，即護田

鳥也，常在澤中，見人輒鳴，有似主守官，故以名之，爾雅，鷓鴣，澤虞，郭注，今鷓鴣，似水鷓，蒼黑色，常在澤中，見人輒鳴，喚不去，有



三才圖會卷之七

鸕鷀鳥 龜鳥

龜鳥

象主守之官因名云俗呼為護田鳥按太平御覽引孫炎注鸕鷀或謂紡澤虞其別名也常在澤中見人報鳴不去有主守之官是郭所本所引文與郭略同而有少異蓋是舊注而郭依之也郭本爾雅作鸕鷀釋文云本或作鳩下總本鳴下有不去二字與孫炎郭璞注合然下總本間有依他書改本書者未得從彼也下總本有似作象似恐當作有象按爾雅注云有象主守之官者釋澤虞之意謂若周禮之澤虞也說文魴澤虞也李時珍曰鳩一名方目西人謂之蝦蟆護水鳥也常在澤中形似鸕鷀蒼黑色頭有白肉冠赤足見人輒鳴喚不去漁人呼為烏鷀聞人訛為姑雞郝懿行曰今澤中有此鳥形狀悉如注說今俗呼溝五位又呼械口守者是也

崔禹食經云龜鳥久比奈漢語抄云水鷀○鳥訓久比奈依輔仁皇極紀有人名水鷀本注云水鷀此云俱比那與漢語抄合按食經

鷺

云龜鳥似水鷀則明龜鳥水鷀不同也本草和名以龜鳥為久比奈日本紀漢語抄以水鷀為久比奈其說不同食經龜鳥非即日本紀漢語抄水鷀也按河間府志姑丁狀如鷀又名水鷀漢語抄所云水鷀或是又卓氏藻林庸渠鳥名似鳧即今水鷀也與此又不同

貌似水鷀能食龜故以名之○本草和名引四字在下為異龜鳥未詳按李時珍曰秧雞大如小雞白頰長嘴短尾背有白斑多居田澤畔夏至後夜鳴達旦秋後即止是可以用充久比奈也

爾雅集注云鷺鳥見反豆波久良米○下總鷺矢和名都波久良女持統紀鷺同訓豆波久良米又見拾遺集物名歌及古今六帖歌按都波久良以鳴聲名之米是牟禮之急呼羣也新撰字鏡鳴鷺鷓鴣鷓鴣鷓鴣皆訓豆波比良古天智紀鷓鴣訓川八比良久今俗譌呼都婆久呂或省呼都婆米都婆米見萬葉集

三才圖會卷之七

卷之七

羽族部 鳥名

二十九



雀 附 連 雀

夫木白脰小鳥也。○按爾雅云：燕、燕、于、飛、一、名、玄、鳥。集歌：白脰小鳥也。詩云：燕、燕、于、飛、一、名、玄、鳥。齊人呼之，說文：乙、玄、鳥、也。齊魯謂之乙，取其鳴自呼，象形也。或从鳥，作鳥。鳥作鳥，鳥作鳥。布翅，枝尾，象形。鄭注：月、令、云、燕、以、施、生、時、來、巢。人堂，字而孚乳。夏小正：二月來降，燕乃睇。九月，陟玄鳥，蟄。郝曰：今燕，蟄多於海濱，坻岸及深山，古木中，蟄。郝曰：今燕，蟄多於海濱，坻岸。謂豆波，久良米也。陶弘景曰：鷺，有兩種，有胡鷺，越紫，胃輕小者，是越鷺。胸斑黑，聲大者，是白脰。郭注：今所多有，是越鷺。胸斑黑，聲大者，是白頂。而羣飛者，謂之燕。鳥，郝曰：今此鳥，大於項者，燕鳥也。是鳥，我邦所無。源君引之，為豆波。久良米者，其名同而誤也。

楊氏漢語抄云：雀，且略反，須々米。○神代紀同訓，本草和名云：雀卵和。

名須須美，按須須其鳴聲，米羣之義，須須美。轉語耳，說文：雀，依人小鳥也。埤雅：雀賦曰：頭如類，蒜目如擘椒。李時珍曰：雀處處有之，羽毛斑，褐，額皆黑，尾長二寸許，爪距黃白色。躍而不步，其視驚躍。連雀，唐雀也。辨色立。其目夜盲，其卵有斑。連雀，唐雀也。辨色立。以下及注十三字，作漢書陳勝傳云：鷺雀安知鴻鵠之志哉。雀且略反，古字與爵通，和名須須米二十九字，連雀別為一條，作辨色立。成云：連雀，唐雀也。時時群飛，今按雀有黃色，青雀，白雀，大雀等之名，所出未詳，但今俗所稱者，雀之有毛冠也。是鳥，希見，疑異國之鳥。獸名，五十五字，按連雀，木曾山中多有之，尾紅者，名緋，連雀，尾黃者，名黃，連雀，而連雀之名。諸書無見，恐非漢名。小野氏曰：鎮江府志，十此同，又按黃雀，青雀，白雀，大雀，見藝文類聚。蓋依藝文類聚舉之也，不應云所出未詳，疑所出上脫。連雀二字。



鷺鷥

崔禹食經云鷺鷥積靈二音字或作鷺鷥  
云止都歧乎之倍止利○爾雅鷺鷥同  
鷺鷥詩作脊令為正字玉篇鷺鷥同  
奈布利依輔仁按邇波庭也久奈同  
久奈久靈異記婚合訓久奈加比須亦與是  
同布利觸也是鳥數搖尾觸庭中故得是名  
私記云交接教鳥亦依之名今俗音讀積靈  
都奈波世止都歧乎之倍止利之良已上有利都  
說之中為第一貌似鷺鷥而高飛作聲○本草和  
之說可為先貌似鷺鷥而高飛作聲○本草和  
貌似鷺鷥而高飛作聲○本草和  
作聲出崔禹按鷺鷥似鷺鷥而高飛  
鷺鷥天鷺二鳥相類故並舉也源君以天鷺也  
狀為注鷺鷥者誤但似鷺鷥作似鷺鷥不天鷺凡  
本名也又此所引無色似鷺鷥三字者源君纂  
嫌名也又此所引無色似鷺鷥三字者源君纂

鷺鷥

鷺鷥

巧婦

節或傳寫偶脫今不能詳常棣詩脊令在原  
毛傳脊令離渠也飛則鳴行則搖不能自捨  
耳鄭箋離渠水鳥正義引陸機云大如鷺鷥  
長脚長尾尖喙背上青灰色腹下白頸下黑  
如連錢故杜陽  
人謂之連錢  
兼名苑注云巧婦太久美止利○下總本有  
枕冊子散木集詠太久之美止利之翼按是名  
似因巧婦工雀之名命之可以訓鷺鷥不可  
訓也  
好剖葦皮食中蟲故亦名蘆虎○按爾  
雅也  
鷺鷥郭注好剖葦皮食其中蟲因名云江  
東呼蘆虎似雀青斑長尾兼名苑注蓋本之  
說文鷺鷥刀鷺剖葦食其中蟲是郭注所本各  
本剖作割今改正又按爾雅又云鷺鷥郭  
注鷺鷥桃雀也俗呼為巧婦說文鷺鷥桃雀  
也方言云桑飛自關而東謂之工鷺或謂之  
過贏或謂之女鷺郭注云鷺鷥桃雀也狀類雀而小  
為巧婦禽經注云鷺鷥桃雀也狀類雀而小

鷺鷥

鷺鷥

鷺鷥

鷺鷥

鷺鷥



三列在名類彙編

卷七

巧婦 鷓鴣

鷓鴣

燕人謂之巧婦亦謂之巧女毛詩義疏鷓鴣關東人呼曰巧  
 雀亦謂之巧女毛詩義疏鷓鴣關東人呼曰巧  
 然縣著樹枝或一房或二房幽州人謂之鷓  
 鷓或曰巧婦或曰女匠或曰巧女是巧婦者  
 鷓鴣之一名非剖華之別稱鷓鴣是巧婦者  
 相似故玉篇謬混云鷓鴣或作鷓鴣兼名苑以  
 巧婦為剖華者是誤也剖華今俗呼鷓鴣原  
 雀鷓鴣所切者是也飛驒俗呼鷓鴣或曰  
 萬葉集所詠皆鳥亦即是李時珍亦謂剖華  
 為一種鷓鴣然剖華鷓鴣非一類也鷓鴣造  
 巢以人髮或馬尾綴蘆花其形如襪巧繒可  
 愛是以所巢而有巧婦之名剖華則不然稻稈  
 蘆以爲巢而已絕不足觀然則久美止利  
 可以訓鷓鴣也  
 得訓剖華也  
 文選鷓鴣賦云鷓鴣焦遼二音佐々歧○下  
 紀訓注鷓鴣此云娑娑歧新撰字鏡鷓鴣左  
 歧佐邪歧見古事記仁德條準別王舍人歌

鷓

今俗呼以美小鳥也生於蒿萊之間長於藩籬  
 會佐佐以原書同毛詩正義引陸機疏云桃蟲  
 之下今鷓鴣是也微小於黃雀陳藏器曰在  
 林藪之間為窠窠如小囊埤雅云其喙尖利  
 如錐取茅秀為窠窠至精密以麻紮之如刺  
 鞞然故又一名鞞雀李時珍曰灰色有斑聲  
 如吹噓王念孫曰鷓鴣鷓鴣一聲之轉皆小  
 貌小謂之糶一目小謂之眇茹中蟲謂之  
 蛸蛸剖華謂之鷓鴣聲義並同郝懿行曰今  
 鷓鴣青黃色眉  
 間有白如粉  
 唐韵云鷓二字新撰字鏡鷓鴣皆同訓  
 加夜久岐又見拾遺集物名歌按加也菅茅  
 也久岐漏也與古事記自手侯久岐斯子也  
 萬葉集伯勞鳥之章具吉保登等藝須木際  
 多知久吉之勞鳥之章具吉保登等藝須木際  
 故以名之輔仁舉木草是鳥好潛飛菅茅之  
 拾遺蒿雀訓加也久岐雀鷓小鳥也○廣韻

卷七

卷七

羽族部 鳥名

三十一



鴻雁

雅曰屬鵠郭璞云今雀鵠也上同無小鳥之解出  
之注按晉語注云鵠雁小鳥也小鳥之解出  
於此今本爾雅注亦云鵠雁也孫氏引作雀  
文引司馬彪注亦云鵠雁也莊子斥鵠即高誘注  
鵠也老履九雁之一莊子斥鵠即高誘注  
呂氏春秋明理篇云鵠雁一名冠爵玄應音義  
引纂文云關中有鵠雁一名冠爵玄應音義  
而大東齊謂之阿鵠子色如鵠鵠善鳴多聲  
角一種有毛角者高誘所謂冠雀今俗呼老兒  
也維雜屬也俗變作鵠或作鵠內則云雉兔  
鵠一物也蓋俗變作鵠或作鵠內則云雉兔  
兩物也形狀相似俱黑色但無斑者為鵠也  
郝懿行曰今鵠黃黑雜文大如秧雞無尾鵠  
較長大黃色無文又長頸如秧雞無尾鵠  
之無斑文者今亦有不有之源君訓知雞是雞  
恐鵠之鵠非斥鵠字則引唐韻雀鵠小鳥

鴻雁

之解非是小野氏曰加夜久歧今俗呼加夜  
久久利一名菩登之伎鵠之一種漢名未詳  
然則訓鵠之鵠為  
加夜久歧亦不允

毛詩鴻雁篇注云大曰鴻小曰鴈洪岸二音

鴈篇在小雅所引毛傳文原書經文雁也徐  
作鴈釋文經文亦作鴈按說文雁鳥也徐  
鉉曰雁知時鳥大夫以爲禁昏禮用之說文  
又云鴈鵠也莊子命豎子殺鴈而烹之王褒  
僮約鴈鵠百餘晏子春秋云君之鳧鴈食以  
枝粟本草經有鴈鴈一名鴈鴈混言鴈鵠為  
一物名醫別錄誤謂鴈鴈是鴈雁非是曰鵠曰  
鴈者家鴨白鴈者家鵠乃非鴻雁又非鵠鵠  
是雁鴈二字不同雁宜訓加利雁者家鵠不  
得訓加利然儀禮記言鴈者皆鴻雁又玉  
篇云鴈大曰鴻小曰鴈廣韻云鴈禮曰孟春  
之月鴻雁來賓漢方碑云鴈門太守皆以  
鴈為鴈雁字蓋古佳旁鳥旁多通作鵠或作

卷七

卷七

羽族部 鳥名

三十二







鴛鴦

黑色以繒爲之今鷓有白黑斑白者有茶褐  
 色者未見青黑者則又非鷓也段玉裁曰鳧  
 屬者似鳧而別其  
 釋鳥之鷓沈鳧乎  
 崔豹古今注云鴛鴦  
 云鴛鴦二音乎之漢語抄  
 總本有和名二字本草和名鴛鴦和名乎之  
 乎之又見孝德紀野中川原史滿歌下總本  
 有楊氏二字吳都賦注云鷓鴣水鳥也色黃  
 赤有斑文按證類本草引嘉祐本草鴛鴦  
 鴛並載又李時珍曰鴛鴦其形大子鴛鴦而  
 多紫亦好並遊故謂之紫鴛鴦也是鴛鴦  
 鴛不同可見也本草和名以鴛鴦爲乎之漢  
 語抄以鴛鴦爲乎之二說不同源君混引爲  
 一條非是按爾雅翼鴛鴦其質杏黃色頭戴  
 白長毛垂之至尾尾翅皆黑今婦人閨房中  
 飾以鴛鴦黃赤五采者有纓者皆鷓鴣耳然  
 溪鴻亦鴛鴦之類其色多紫嘉祐本草云鴛  
 鴛五色尾有毛如松柅小於鷓今乎之其色  
 多紫有羽如松柅謂之思羽無頭長毛至尾

鷓鴣

者依之乎之非鴛鴦雌雄未嘗相離人得其一  
 則其一思而死故名匹鳥也○伊勢本無下  
 條作則一思而至死太平御覽引作則一者  
 思死並無其字與伊勢本合原書名作曰太  
 平御覽作  
 謂之二字  
 余雅集注云鷓鴣音彌○下總本倍作米按伊呂  
 波字類抄作倍新撰字鏡鳧太加戶萬葉集  
 作高部今越後曰多加保南部曰太加布皆  
 多加倍之譌也萬葉集所謂阿治即一名沈  
 是越後或謂之阿治今俗通呼小鳧一名沈  
 鳧貌似鴨而小背上有文○釋鳥鷓鴣沉鳧郭  
 背上文今江東亦呼爲鷓一名沈鳧四字  
 非郭注蓋舊注也下總本無貌字伊勢廣本  
 同與郭注合伊勢廣  
 本文下有者也二字



鵝

兼名苑注云、鵝、音峨、形如鴈、人家所畜也、○見雄

略十年前紀、桑花物語、音樂卷、按持統六年紀、

越前國司、獻白蛾、疑白鵝之、諺、今俗音讀、或

呼、唐雁、爾雅、舒鴈、正、郭曰、今江東呼、鴈、禮記

聘、禮云、出如、舒鴈、正、義引、李巡、云、野曰、鴈、家

曰、項、卞、陸、佃、曰、鵝、類、如、瘡、而、傲、蓋、鵝、善、鳴、又、善、轉、旋

其、願、曰、鵝、卞、子、曰、鵝、性、頑、而、傲、蓋、鵝、善、鳴、又、善、轉、旋

願、曰、鵝、卞、子、曰、鵝、性、頑、而、傲、蓋、鵝、善、鳴、又、善、轉、旋

有、著、白、鵝、鳴、自、呼、性、頑、而、傲、蓋、鵝、善、鳴、又、善、轉、旋

掌、善、闕、按、說、文、云、鴈、也、胡、者、並、綠、眼、黃、喙、紅、曰、

駕、子、虛、賦、上、林、賦、云、鴈、騷、南、都、賦、皆、作、駕、鵝、

張、揖、上、林、賦、注、云、駕、鵝、野、鵝、也、則、知、單、呼、鵝、

者、家、養、一、名、鴈、一、名、駕、鵝、野、鵝、也、則、知、單、呼、鵝、

鵝、而、在、野、者、也、然、則、舒、鴈、當、作、舒、雁、舒、雁、似

家、養、馴、不、畏、人、飛、行、舒、鴈、當、作、舒、雁、舒、雁、似

舒、鴈、為、鵝、

野、王、案、鵝、記、胡、篤、反、漢、語、抄、云、古、布、日、本、紀、私

鵝

野、王、案、鵝、記、胡、篤、反、漢、語、抄、云、古、布、日、本、紀、私

比、一、聲、之、轉、耳、久、比、又、見、神、樂、湊、田、歌、又

年、紀、新、撰、字、鏡、久、比、又、見、神、樂、湊、田、歌、又

比、一、聲、之、轉、耳、久、比、又、見、神、樂、湊、田、歌、又

景、行、紀、仲、哀、紀、孝、德、紀、所、云、白、鳥、蓋、是、今、俗

呼、白、鳥、音、讀、貝、原、氏、以、久、比、為、鵝、本、居、氏

以、古、布、古、比、大、鳥、也、○、所、引、文、今、本、玉、篇、不

為、鵝、者、竝、非、大、鳥、也、○、所、引、文、今、本、玉、篇、不

木、作、案、曰、二、字、按、說、文、鴻、鵠、也、鵠、黃、鵠、也、毛

詩、九、戩、鴻、飛、遵、渚、鄭、箋、云、鴻、大、鳥、也、不、宜、與

鳧、鷖、之、屬、飛、而、循、渚、是、詩、所、謂、鴻、即、許、氏、所

謂、黃、鵠、非、鴻、雁、之、鴻、故、鄭、云、爾、謂、鴻、即、許、氏、所

大、鳥、即、謂、黃、鵠、則、不、得、訓、古、布、久、比、又、按

莊、子、天、運、篇、夫、鵠、不、日、浴、而、白、漢、書、司、馬、相

如、傳、弋、白、鵠、顏、注、鵠、水、鳥、也、其、鳴、鵠、李、時

珍、曰、鵠、大、于、雁、羽、毛、白、澤、其、翔、極、高、而、善、步

是、可、以、訓、古、布、久、比、

比、源、君、引、玉、篇、者、誤、

本、草、云、鵝、二、音、館、於、保、止、利、○、下、總、本、有、和、名

訓、空、物、語、初、秋、卷、歌、詠、於、保、止、利、本、居、氏、曰、

鶴、暮、秋、來、至、春、去、然、萬、葉、集、或、於、夏、及、初、秋

鶴

本、草、云、鵝、二、音、館、於、保、止、利、○、下、總、本、有、和、名

訓、空、物、語、初、秋、卷、歌、詠、於、保、止、利、本、居、氏、曰、

鶴、暮、秋、來、至、春、去、然、萬、葉、集、或、於、夏、及、初、秋



歌詠多豆蓋古混呼鷺鷥為多豆也水鳥似  
 今俗呼加字乃鳥蓋鷺鷥字音譌轉也  
 鷺而巢樹者也○新修本草獸禽部中品鷺  
 巢樹者為白鷺黑色曲頸者為陽鳥鷺本草  
 和名引同此所引即陶注又水鳥字本  
 所無恐是源君依二毛詩東山篇鄭箋云  
 伊勢廣本無者也按東山鄭箋鷺水鳥也  
 也詩曰葦鳴于垣按東山鄭箋鷺水鳥也  
 善張華情詩注引韓詩亦云鷺水鳥也  
 小箭疑水箭之誤太平御覽作說文葦雀也  
 埤雅鷺形狀略如鶴天將雨則長鳴而喜作  
 窠大如輪卵如三升杯爾雅翼鷺似鴻而大  
 長頸赤喙白身黑尾翅別名黑尻鳥性好旋  
 背竈以背尾翅黑為名也木上作巢性丹  
 飛必以風雨本草衍義云陸機曰鷺頭無丹  
 項無鳥帶身如鷺者是兼不善喉但以喙相  
 擊而鳴此禽多在樓殿吻上作窠  
 唐韻云鷺鷥二音白鷺也○廣韻云鷺鷥鳥

蒼鷺

春鷺注白鷺也孫氏本之說文鷺白鷺也按  
 鷺鷥即春鷺俗字鷺求水中魚其狀如春如  
 是名故有崔禹食經云鷺音路佐歧○下總本  
 依輔仁新撰字鏡鷺鷥皆訓白佐支鷺色純白其聲  
 皆訓佐支鷺鷥皆訓白佐支鷺色純白其聲  
 似人呼喚者也○本草和名引無純字聲作  
 皆有長翰毛毛詩振鷺宛丘正義引陸璣云  
 鷺水鳥也好而潔白青脚高尺七八寸尾如  
 鷹尾喙長三寸頭上有毛十數枚長尺餘  
 鷺然與衆毛異好欲取魚時則張之埤雅云  
 鷺步於淺水好自低仰故曰春鷺也今鷺之  
 集每至水面數尺則必低個少盤其勢與飛  
 之時徑起特異  
 崔禹食經云鷺又有一種相似而小色蒼黑  
 並在水湖間漢語抄云蒼鷺美止佐歧○美



鵲

鳴

本集所載正治二年百首歌按蒼鷺美止佐伎並未詳當是五位鷺之類  
 本草云鵲名且略反加佐々岐○下總本有和  
 佐岐推古紀鵲同訓加佐佐岐又見古  
 今六帖新古今集歌今俗呼高麗鳥  
 馬泥鵲腦名也○新修本草獸禽部中品雄  
 入術家用一名飛駿馬泥腦也出墨子五行記  
 名雄鵲條云飛駿馬泥腦也出墨子五行記  
 則知源君從本草和名引之誤五行記為本  
 草也按說文鳥離字本作鳥象形又載離篆文  
 鳥從隹答是鳥離字本作鳥象形又載離篆文  
 義所專別作離以避之俗又變作鳥履為借  
 李時珍曰離屬也如鴉而長尾尖背黑  
 爪綠背白腹尾翻黑白駿雜上下飛鳴以音  
 感而孕以  
 視而抱  
 玉篇云鳴音嘲都岐○下總本有和名二字  
 新撰字鏡鵲豆支鵲鵲二字豆支

鷓鴣

又云太字今俗呼登岐南赤喙自呼之鳥也  
 部呼陞乎即太字之譌  
 下總本之作名今本玉篇鳥部云鳴鵲剖  
 華似雀青斑居華即上文所載蘆虎此所引  
 誤有楊氏漢語抄云紅鶴案所出未詳○按  
 食物本草鶯條云紅鶴相類色紅又毛詩正  
 義引陸璣云楚威王時有朱鷺合沓飛翔而  
 來舞孔穎達曰鳥名白鷺赤者少耳鶴字又  
 見大神宮式新撰字鏡廣本未上有並字  
 日本紀私記云桃花鳥○桃花鳥田見安寧  
 宣化四年紀  
 辨色立成云大曰鷓鴣盧茲二音日本紀私  
 神代紀下鷓鴣羽雄略三年紀俊鷓鴣沒水  
 捕魚十一年紀白鷓鴣皆訓字不訓志麻都  
 止利神武戊午年紀御歌云之摩途等利字  
 介譬餓等茂字雖異其讀同則此所引即神



武紀文、非私記文、恐源君誤引、釋日本紀云、  
 之摩途等利、島津鳥也、私記曰、欲讀鷓鴣之發、  
 語也、按津助辭耳、欲言鷓鴣先言庭鳥、以調歌章、  
 後世所謂枕詞是也、而萬葉集歌、或指雉為、  
 狹野津鳥、後俗呼雞為庭鳥、故源君亦以、  
 鳥為鷓鴣、鷓鴣之俗名、安嘉門院宮女四條歌、亦  
 咏鷓鴣、鷓鴣為志麻都止利和泉式部歌、省云志  
 麻都、竝見夫木集、皆後世轉枕詞、為其名也、  
 今土佐俗謂鷓鴣、鷓鴣海產者、為志麻都、謂江產  
 者、為加波都、鷓鴣說文、侯之命、盧弓、盧矢、茲說  
 故曰、盧曰、茲、盧如、文侯之命、盧、按其鳥黑色  
 文云、黑也、從二玄、春秋傳曰、命盧、弓、盧、矢、茲、  
 今本說文、誤從二玄、春、秋、傳、曰、命、盧、弓、盧、矢、茲、  
 楊孚異物志云、能沒於深水、取魚而食之、不  
 生卵、而孕雛、於池澤間、既胎而吐、生多者  
 鳥、而巢高、樹上、五六相連、而出、若絲緒焉、水  
 說文、茲、艸、木多益、從艸、弘、景、陳、藏、器、從、之、皆、云、吐  
 生、若、絲、緒、之、說、陶、弘、景、陳、藏、器、從、之、皆、云、吐

生子、其言謬、安可、笑、蓋、不知、鷓、字、從、二、玄、之  
 茲、字、之、所、致、也、寇、宗、奭、曰、嘗、官、于、澧、州、公、字、  
 後、有、大、木、一、株、其、上、有、三、四、十、巢、日、夕、觀、之、  
 既能、交、合、兼、有、卵、殼、布、地、其、色、碧、豈、得、離、吐、  
 口中、是、可、破、吐、生、之、非、甚、詳、見、通、藝、錄、小、曰、鷓、  
 辨、不、卵、而、吐、生、之、非、甚、詳、見、通、藝、錄、小、曰、鷓、  
 鷓、即、鷓、胡、二、音、俗、云、字、○、按、爾、雅、云、鷓、似、鷓、而  
 黑、埤、雅、鷓、鷓、水、鳥、色、深、黑、鉤、喙、善、沒、水、中、逐、魚、  
 爾、雅、翼、鷓、鷓、水、鳥、色、深、黑、鉤、喙、善、沒、水、中、逐、魚、  
 亦、名、盧、鷓、老、則、頭、翼、漸、白、或、曰、白、黑、自、是、兩  
 種、隋、書、倭、國、水、多、陸、少、以、小、環、掛、盧、茲、項、令  
 水、捕、魚、日、得、百、餘、頭、今、蜀、中、尤、多、臨、水、居、者、  
 多、畜、養、之、以、細、約、其、吭、纒、通、小、魚、其、大、魚、不  
 可、得、下、時、呼、而、取、之、乃、復、遣、去、指、顧、皆、如、人  
 意、有、得、魚、而、不、以、歸、者、則、押、者、喙、而、使、之、歸、  
 比、之、放、鷹、鷓、無、馳、走、之、勞、而、利、有、差、厚、漁、者  
 養、數、十、頭、日、得、魚、數、十、斤、然、魚、出、咽、鯉、涎、不  
 美、出、水、之、後、鷓、鷓、處、自、張、其、翅、就、石、上、暴、之、李、時  
 珍、亦、曰、鷓、鷓、處、自、張、其、翅、就、石、上、暴、之、李、時



微曲善沒水取魚日集洲渚夜巢林木久則  
 糞毒多令木枯也南方漁舟往往廢畜數十  
 令其捕魚依此諸家所云鵝鵝訓字爲允爾  
 雅鵝鵝郭注云今之鵝鵝也好羣飛沈水  
 食魚故名汚澤俗呼之爲淘河鵝或說文作  
 鵝云鵝胡汚澤也又載鵝字云鵝或弟則  
 知鵝俗字淮南子齊俗訓鵝胡飲水數斗而  
 不足東山經郭注云今鵝鵝足頗有似人脚  
 形狀也毛詩正義引陸璣云鵝水鳥形如鵝  
 而極大喙長尺餘直而廣口中正赤額下胡  
 大如數升囊若小澤中有魚便群共扞水滿  
 其胡而棄之令水竭盡魚在陸地乃共食之  
 故曰淘河也嘉祐本草云鵝大如蒼鵝頤  
 下有袋胸前有兩塊肉列如拳郝曰今此鳥  
 黑色高脚垂胡食多肉少是俗呼伽藍鳥者  
 是鵝鵝鵝二鳥不同爾雅亦兼載鵝鵝亦  
 可證其不同而鵝鵝亦能捕魚莊子外物篇  
 云魚不畏網而畏鵝鵝故皇國古書多以之  
 爲字古事記云櫛八玉神化鵝又以鵝爲  
 蒼草又如鵝浮於河萬葉集云鵝養日本後

鵝

鵝

鵝

紀云盜官鵝讀岐郡名有鵝足其他尙多今  
 俗亦用之與日本紀以鵝爲字其說不同  
 也辨色立成謂鵝鵝皆訓字然其物不同  
 遂云大曰鵝小曰鵝鵝者互誤又按字介  
 譬餓等茂見神武天皇御歌則是鳥名字自  
 古而然源君以志麻都止利爲鵝鵝古名以  
 字爲其小者余雅注云鵝鵝水鳥也皆頭如  
 俗名亦誤也  
 鈎好食魚也○郭注爾雅云鵝頭曲如鈎食  
 刻版本標目作鵝  
 鵝正文皆誤孽  
 唐韻云鵝他口反漢語抄云久呂止利○廣  
 口切雖字異音同然此引唐韻則似當作天  
 口久呂止利見土佐日記今俗呼黑鳥者蓋  
 是黑色水鳥名也○廣韻水鳥黑色孫氏蓋依  
 之總本無名字廣本同似勝說文鵝  
 鵝鳥也接鵝形狀不詳不知是何物鵝

鵝

羽族部 鳥名

四十



魚虎

余雅集注云、鵠、音立、曾比、見日本紀私記、  
 總本有和名二字、鵠、見神代紀下、同訓、蘇邇、  
 字鏡、鵠、曾爾、古事記、八千、神歌云、蘇邇、  
 理、蓋是古言、則曾比、後轉、譌者、堪囊抄云、  
 微、今俗、譌或呼世毗、或呼如小鬚、或呼加波、  
 世、美、備、前、美、作、呼、如、初、爾、伯、者、出、雲、呼、如、初、  
 人、播、磨、呼、如、將、人、皆、曾、爾、之、譌、也、本、居、氏、曰、  
 訓、綠、色、為、美、杼、理、者、當、是、翠、鳥、色、之、省、文、德、  
 以下、十字、舊、及、伊、勢、本、下、總、本、皆、無、唯、廣、木、  
 有、之、今、附、存、按、魚、虎、鳥、見、嘉、小、鳥、也、色、青、翠、  
 祥、三、年、紀、錄、下、似、脫、用、字、  
 而食魚、江東呼為水狗、○爾雅、鵠、天狗、郭注、  
 按、翠、青、羽、雀、也、出、薛、林、無、似、字、非、是、說、文、鵠、  
 天、狗、也、陳、藏、器、曰、魚、狗、今、之、翠、鳥、也、有、大、小、  
 小、者、名、魚、狗、大、者、名、翠、亦、有、斑、白、者、俱、能、水、  
 上、取、魚、故、曰、魚、狗、穴、土、為、窠、李、時、珍、曰、魚、狗、  
 處、水、涯、有、之、大、如、燕、喙、尖、而、長、足、紅、而、短、  
 背、毛、翠、色、帶、碧、翅、毛、黑、色、揚、青、亦、翡、翠、之、類、

鵠

李時珍又曰、翡翠、飲、啄、水、側、穴、居、生子、亦、巢、  
 于、木、似、魚、狗、稍、大、按、今、俗、呼、山、小、巽、者、是、  
 兼名苑云、魚虎、似、魚、虎、而、蒼、黑、色、魚、虎、蓋、即、  
 謂、鵠、也、六、字、  
 方言注云、鵠、鵠、○辟、低、二、音、辨、色、立、成、云、邇、保、  
 保、邇、本、杼、理、見、古、事、記、忍、熊、王、歌、及、萬、葉、集、  
 歌、神、功、紀、作、珥、倍、迺、利、古、事、記、應、神、天、皇、御、  
 歌、牟、利、關、東、呼、牟、屈、鳥、上、總、曰、美、保、美、濃、曰、  
 都、牟、利、關、東、呼、牟、屈、鳥、上、總、曰、美、保、美、濃、曰、  
 美、與、古、名、野、鳧、小、而、好、沒、水、中、也、  
 之、遺、者、也、野、鳧、小、而、好、沒、水、中、也、  
 其、小、而、好、沒、水、中、者、南、楚、之、外、謂、之、鸞、鵠、無、  
 注、此、注、一、字、恐、衍、下、總、本、鵠、與、舊、合、說、文、作、鵠、  
 與、原、書、合、南、都、賦、作、鵠、鵠、與、舊、合、說、文、作、鵠、  
 鵠、按、鵠、即、鵠、字、鵠、或、作、鵠、鵠、或、作、鵠、  
 亦、鵠、字、鵠、字、並、訓、鵠、保、則、此、作、鵠、恐、係、後、人、  
 亦、鵠、字、鵠、字、並、訓、鵠、保、則、此、作、鵠、恐、係、後、人、



鷓

校改非源也。玉篇云：鷓鴣，其膏可以瑩刀劍。○  
 君之舊也。本原書只云：鷓鴣，水鳥，無載此所引文。按爾  
 雅郭注：鷓鴣，似鳧而小，膏中瑩刀。後漢書：馬  
 融傳：注引方言曰：野鳧也，甚小，好沒水中。膏  
 可以瑩刀劍。與此略同。蓋古本玉篇引之。今  
 本逸脫也。膏可以瑩刀劍。水鳥也。如鳩、鴨、脚連尾  
 誤脫。陳藏器曰：鷓鴣，水鳥也。如鳩、鴨、脚連尾  
 不能陸行，常在水平中。人  
 至即沈或擊之便起。  
 唐韻云：鷓，鳥侯反。加毛米。○下總本有和名  
 鴨，借女，萬葉集：鴨，君足人香具山歌。作鴨妻並  
 假借，萬葉集：舒明天皇登香具山，望國御歌。  
 新作加，萬目一，聲之轉耳。水鳥也。○廣韻：同，按  
 也。孫氏蓋依之。說文：鷓，水鳥也。山海經云：鷓  
 水，鷓也。吳都賦：注引蒼頡篇曰：鷓，大如鳩。列  
 子：黃帝篇借溫字。李時珍曰：鷓，南方江海  
 湖溪間，形色如白鷓。及小白鷓，長喙，長脚，羣

鷓

飛耀兼名苑云：一名江鷓。○江鷓之名未聞。  
 日鷓為一  
 爾雅云：鳥子生，須其母而食，謂之鷓。音鷓，一  
 ○下總本無注云：字廣本同。鳥子生能嚼食  
 似是。按二音並與集韻合。鳥子生能嚼食  
 謂之鷓。音鷓，字亦作鷓。訓並比奈。○釋鳥云：  
 又云：生嚼鷓。郭注云：能自食，則此所引蓋  
 注也。文選：陳琳檄吳將校部曲文，注引爾雅  
 曰：生而自食，曰鷓。待哺曰鷓。亦爾雅注：而郭  
 依之也。說文：鷓，鳥子生，哺者，爾雅注：而郭  
 須哺而食者，燕雀之屬也。史記：云：趙武靈王  
 探雀穀而食之，是也。鳥子生而能自啄者，禮  
 記云：鷓尾不盈握，弗食。是也。王念孫云：鷓之  
 言教也。鷓尾不盈握，弗食。是也。王念孫云：鷓之  
 子注：鷓，新鷓也。鷓尾不盈握，弗食。是也。王念孫云：鷓之  
 曰：今呼少鷓為鷓，皆說文本義也。鷓子生，郭璞

羽族部 鳥名











淋 滲

視物隔襪襪又作襪襪又作襪襪西京賦被毛羽之襪  
襪又作襪襪皆一聲之轉下總本徒作師廣本同  
按廣韻襪所宜切在平聲五支師疏夷切在  
平聲六脂並屬審母徒斯氏切在上聲四紙  
屬心母而支脂常通且襪與徒平尺輕重皆  
不同則作  
師似勝

文選海賦云鶴子淋滲介林深二音師說都  
李善曰襪襪淋滲皆毛羽始生貌也○所引

文似源君誤引然今所傳文選注間有經後  
人改竄者則不得據今本定為誤也那波本  
伊勢張鈺曰蓋係李校改

唐韻云羽音禹波○下總鳥翅也○廣韻同  
象長毛也

羽

唐韻云翅施智反去聲之輕豆波佐○下總  
同訓鳥翼也○廣韻同說翼與織羽翼又助  
也○廣韻同說文翼翅也翼篆文翼从羽玉  
去翎音零和名鳥羽也○廣韻同

翼

翻

爾雅集注云羽本曰翻下革反字亦作翻羽  
二也徐音下革切又云翻翅也徐音古翻切  
伯下革二音並訓翅也無羽之本義則源君  
以翻翻為同字誤下總本有和名二義則源君  
見萬葉集新撰萬葉集一云羽根也○按爾  
及後撰集夏部伊勢歌一云羽根也此所引蓋  
云羽本謂之翻郭注云鳥羽根也此云一云者恐  
舊注然羽之本義一云一云者恐  
有誤按說文翻羽根也一云一云者恐  
莖也徐音下革切又云翻翅也徐音古翻切

唐韻云翅施智反去聲之輕豆波佐○下總  
同訓鳥翼也○廣韻同說翼與織羽翼又助  
也○廣韻同說文翼翅也翼篆文翼从羽玉  
去翎音零和名鳥羽也○廣韻同  
爾雅集注云羽本曰翻下革反字亦作翻羽  
二也徐音下革切又云翻翅也徐音古翻切  
伯下革二音並訓翅也無羽之本義則源君  
以翻翻為同字誤下總本有和名二義則源君  
見萬葉集新撰萬葉集一云羽根也○按爾  
及後撰集夏部伊勢歌一云羽根也此所引蓋  
云羽本謂之翻郭注云鳥羽根也此云一云者恐  
舊注然羽之本義一云一云者恐  
有誤按說文翻羽根也一云一云者恐  
莖也徐音下革切又云翻翅也徐音古翻切



翬

倍羅麼

本謂入於皮肉者然則許意與爾雅不同鄭  
 玄注周禮羽人云翬羽本則亦與爾雅同  
 唐韻云翬胡甲反與匣同加佐歧利見古今  
 六帖在原件平鷄鳥歌波翬上短羽也韻同  
 新撰字鏡翬訓於之波翬翬翬翬翬翬翬  
 日本紀私記云倍羅麼多師說鳥乃和歧乃之  
 也麼謂真實也言鳥按羽乃古止掩藏之國  
 也案與區也今俗謂鳥保呂羽訛也○區珥能  
 摩保邏摩見景行十七年紀御歌釋日本紀  
 引私記同但師說下有謂字古止下有久字  
 按私記謂區珥能摩倍邏摩言國之與區也  
 故釋摩為真實釋倍羅麼為鳥按羽以時俗  
 所呼鳥之保呂羽為倍羅麼為鳥按羽以時俗  
 古事記載是御歌作麻本呂婆與日本紀云  
 摩保羅合則釋日本君所引合則然釋日本  
 本紀各本皆作倍與源君所引合則然釋日本  
 或與今本不同也又古本釋紀作摩倍羅麼  
 下磨字从石按書紀中假字無有用麼字者

翹

源君引作麼恐誤當依古本釋紀作磨刻本  
 釋紀作麼而其引私記作倍羅麼與古本同  
 刻本紀合而疑從今本書紀妄改也注為倍羅  
 麼之麼亦當從釋紀所引作磨也者解上麼字  
 麼釋紀作麼按摩謂真也者解上麼字則從  
 手為是源君引截去上麼字作倍羅麼則從  
 五字亦須從節略恐源君誤會為釋下麼字  
 故併引之作麼也本居氏曰保是包掩含藏  
 之義故丘山周匝之地謂之為保應神天皇  
 御歌所謂久爾能富即是景行天皇御歌  
 磨助語耳鳥之保羅翹內包含之羽  
 則保羅義雖同名也然國之保羅翹非以似鳥  
 保羅翹得是名也私記說非是愚按以似鳥  
 天皇御歌之言可從然私記之時有保呂羽之  
 本居氏之言可從然私記之時有保呂羽之  
 名則可證也谷川氏曰保呂羽之時有保呂羽  
 羽在兩翼下似補間隙者呂羽之時有保呂羽  
 四聲字苑云翹渠遙反今案俗云翡翠未開



尾

鳥尾上長毛也。○按說文云：翹尾長

野王案云：尾，異音同。下總本有和名二字。鳥

獸尻長毛也。○今本玉篇作尾，鳥獸蟲魚皆

尸後，古人或飾系尾。西南夷亦然。按鄭玄注

載云：後，古者佃漁而食之，衣其皮。先知蔽前

不知蔽後，後王易之，以布帛而獨存其蔽。前

後漢書西南夷傳云：黎邠之後，好五色衣服，

製裁皆有其形。說文云：黎邠，南夷也。然則

也。然則背之末，稍微殺也。載在釋形，體部不

轉注也。下總本無云：鳥獸蟲魚尾者。○所

文選射雉賦云：青鞞。引原書同。童蒙頌韻同

頭鷹狩歌詠之。李善曰：鞞，夾尾之間也。○所

鞞

引徐爰注文，此引李善注。恐誤。按鞞本

遊仙窟云：雉鞞。音翠。師說：此多禮。○所引

比多禮。見厨事類記。說文云：鞞，今夫良。袁真

阿布良之鳥尾肉也。○原書不載。鞞字按玉

源君誤引之。而廣韻亦云：尾，上肉。則此似

上字。按鞞，古只作翠。內則：舒鴈翠。鄭注：翠

肉也。呂氏春秋：本味篇：肉之舒鴈翠。燕之翠

高誘注：翠，厥也。按厥，與膾同。廣雅：鞞，膾也。

或通作鞞。素問：骨空論：灸鞞骨。王冰注：尾窮

謂之鞞。唐韻云：吭，胡郎反。又去聲。鳥，乃不江。鳥吭，

也。○廣韻無。喘也。二字，爾雅：亢，鳥吭。玉篇：吭，

頸脈形。按說文：大，省者，即從大。八，亦大。

吭

故大，象人形。則知亢，從大，省者，即從大。八，亦大。

羽族部 鳥體



脰脰

人頰也其為鳥  
唯者轉注耳

本草云脰脰 毗出二音鳥乃和多○鳥胃也

脰

新修本草獸禽部上品丹雄鷄條有毗脰裏  
黃皮無鳥胃也之文按本草和名云丹雄鷄  
脰脰仁謂音上毗下蚩鳥胃則知此所引仁  
謂音義文源君單引本草非是按說文脰牛  
百葉也一日鳥脰脰又載脰字云脰  
或从比又云脰鳥胃也仁謂蓋依之

脰

唐韻云脰 章倫反與春同漢語抄云无々歧  
同此云與春同恐誤牟牟歧見厨事鳥藏也  
類記又作毛毛幾今俗呼毛毛計鳥藏也  
○廣韻同按玉篇脰鳥藏也孫氏蓋依之又  
按說文脰面頰也以為鳥藏蓋假借也  
文選射雉賦注云脰脰音素師說鳥受食處也  
郭注徐爰注中裏食處釋鳥亢鳥隴其根嘖郭曰

鳩

味者受食之處別名今江東呼根郝懿  
行曰味者素也素空也空其中以受實  
唐韻云鳩 下音委又音毀曾々呂○說文鷲鳥  
食已吐其皮毛如丸也○廣韻同所引說文  
文二字鳥食已三字及皮字伊勢廣本脫說  
文二字已字其皮二字那波本脫說文二字  
及皮字皆非是

鴨

本草云鴨通 加毛乃久曾○下總本有和鴨  
尿名也○原書獸禽部上品鷺肪條云白鷺  
尿名鴨通下  
總本尿作矢

蜀水華

本草云蜀水華 字乃久曾○下總本有和鷓  
鷓矢名也○原書獸禽部下品作鷓鷓矢一  
名蜀水華按蜀部下品作鷓鷓矢一

羽族部 鳥體



蹠

捕魚故名鵠鵠  
矢為蜀水華也

余雅集注云蹠音卜美豆加岐○下鳧鴈足

指間有幕相連著者也○釋鳥鳧雁醜其足

蹠屬相着按說文無蹠字古蓋用撲字鳧雁

屬足指間有幕肉以之撲水而行故云撲也

蔣飭切韻云距音巨訓阿古江○新撰字鏡

鬪雞歌今俗呼介豆米又今信濃鷄雉脰有

俗呼跟為阿古蓋此語之轉也

歧也○按說文距雞距即此義下總本歧作

距雞附足骨闕

時所用刺之

唐韻云翥音怒字亦作翥文選射雉賦云軒

翥上同伊勢廣本無字亦作翥文選射雉賦

云軒翥十二字只有訓字所引射雉賦原書

飛翥

距

啄

同後漢書班彪傳注云軒翥謂飛翔上下也  
新撰字鏡翥波不利又加介利伊久萬葉集云羽振鳴  
志藝又打羽振雞者鳴等毛古今集夏部歌  
及後拾遺集雜部一庶明歌並云字飛舉也  
知波不歧與振訓不利又訓不歧上同

○廣韻同按說文翥  
飛舉也孫氏蓋依之

四聲字苑云啄音丁角反都伊波无又用啄字

支八万須又啄破彌天說文嚼啄也徐音陟  
救切轉為用嚼啄食字爾雅生嚼離注能自  
食釋文竹角反義當作啄按廣韻嚼鳥口都  
豆切音闕又嚼鳥生子自能食竹角切音斷  
二義其音不鳥口取食也○按說文云啄鳥  
同此音闕誤鳥口取食也食也即此義伊勢  
本啄作啄按古俗啄或作啄後魏中岳嵩陽  
寺碑異禽巡獸飲啄相鳴新撰字鏡啄丁角  
反食也歌也素問玉機真藏論如鳥之啄新撰  
字作啄又素問玉機真藏論如鳥之啄新撰

羽族部 鳥體



嚇

正云別本啄作啄難經如雀之啄素問新校  
 正引作啄聖惠方同急就章鳥啄王應麟曰  
 一本作啄夢溪筆談云陸龜蒙作藥名詩云  
 鳥啄蓋根廻乃是鳥喙皆喙通用干祿字  
 書喙啄上許穢反下丁角反是喙啄  
 二字多混用故顏氏正之也  
 唐韻云鳴音名奈久○清其音不鳴此以十二音  
 鳴恐誤谷川氏曰鳴訓鳥啼也○廣韻與此不  
 奈久者與人啼哭同鳥啼也○廣韻與此不  
 同說文鳴音轉佐鳥吟也○廣韻同玉篇  
 鳥聲也○轉音閉都流鳥吟也○廣韻同玉篇  
 文無轉字○古文選蕪城賦云寒鴟嚇鷓呼格  
 只用轉字○奈久○所引文原書同莊子秋  
 反師說賀奈久○所引文原書同莊子秋  
 水篇仰而視之曰嚇按說文無嚇古單用赫  
 詩大雅反予來赫箋云口拒人謂之赫釋文  
 赫亦作嚇萬葉集常陸國雜歌云筑波爾  
 可加奈久和之谷川氏曰世謂好稱貧者為  
 加賀奈久本此語廣本師說下有寒鴟讀古

馭毛

孳尾

伊太流止比嚇讀十一字醫心方寒戰訓  
 已伊於乃乃久○廣本標目嚇作鳴似是  
 四聲字苑云馭路所劣反文選云馭馭毛阿布  
 長比歧○吳都賦云刷盪瀾按馭刷盪盪  
 常通借則此所引文選即廣本無須字谷  
 川氏曰波豆久鳥理毛也○廣韻云馭鳥理  
 字從口俗字故其音亦與馭同又按說文馭  
 飾也飾馭也飾古拭字以巾去塵故二字皆  
 從巾以爲鳥理毛  
 者馭之一端耳  
 尙書云鳥獸孳尾引堯典文廣本是注在曰  
 孳之下注未尙有今案謂鳥音也孔安國曰  
 六字按孳謂乳化則爲鳥產非是  
 乳化曰孳交接曰尾須○廣本無須字獸體  
 部遊牝同訓靈異  
 記訓釋婚都流夫



巢 孫愐曰鳥巢在穴曰巢音科在樹曰巢音須一云

須久布○廣韻引說文曰鳥在木上曰巢在穴曰窠說文巢部同下總本下有穿垣栖雞音日時音時訓止久其十二字無下時條廣本同廣韻時穿垣棲雞谷川氏曰巢栖之義栖訓須車亦或單訓須體紀作巢訓須久不古今六帖梅歌云鶯乃巢久倍流谷川氏曰鳥之作巢也銜物來造之故謂久不

毛詩云雞栖于塹音子所引王風君注云鑿塹

而棲曰塹音時訓止久其○所引毛傳文爾

塹新撰字鏡撰同訓萬葉集作鳥垣鳥座止久其見後撰雜賀歌雜春一條君歌小序按日塹音時訓止久其十二字按是後人傍書一本異同者誤為是正文也無者為是

毛群部第十六 都賦劉述注文原書無謂字西都賦呂

向注亦云 毛群獸類

獸名百二

獸體百三

爾雅注云四足而毛曰獸音狩介毛乃○所

恐衍下總本日作謂之二獸守備者從爾雅合蓋係後人校改說文獸守備者從爾大段玉裁曰以疊韻為訓能守能備如虎豹在山是也下總本有和名二字皇極紀畜產皇極野王家六畜音宙一音紀天神紀畜並同訓野王家六畜音宙一音乃○廣本秋下有俗云畜生如軸生二音九字下總本有和名二字神代紀獸同訓介多毛毛乃見古今集王忠長歌本居氏曰介多毛乃蓋毛都物之轉都是助語則其實與

箋注優名類聚抄 毛群部 獸名 五十一



介毛乃無異源君分訓恐非是又按說文畜  
 田畜也淮南子曰玄田畜謂力田之蓄積也說  
 文又云鬻玉也象耳頭足內地也是二字不  
 同六畜字作野獸在正諸書多用畜字者假借  
 也爾雅在野曰獸在官曰畜然祭義云古者  
 天子諸侯必有養獸之官周禮獸醫獸即牛  
 馬則畜亦稱獸蓋對文則別散文則通矣  
 牛馬羊犬鷄豕也○所引雅釋畜之本玉篇無載  
 牛羊豕犬雞六畜之名其下題曰六畜周禮  
 庖人職云掌六畜之六畜注六畜六畜也膳夫職  
 云膳用六牲注六牲馬牛說文云牝介音牘米  
 ○羊豕犬雞也皆與此合牛說文云牝介音牘米  
 和名二字本有畜母也牡音母乎介毛乃○下  
 畜父也○飛引並牛部文擲風飽有苦葉傳  
 例耳若散則通故書曰牝牡正義曰此其定  
 雄狐是也然則走者亦得稱雌雄小雅無羊

師子

云以雌以雄  
 謂牝牡也

兼名苑云師子一名狻猊

酸蛻二音○按爾雅云狻猊也廣韻云狻猊

食虎豹說文同郭注云即獅子也廣韻云狻猊  
 狻猊上同西京賦注云狻猊也蓋本之又按說文  
 子一曰猶云一名兼名苑蓋本之又按說文  
 無獅子號字注云虎鳴也蓋本之又按說文  
 曰獅子號字注云虎鳴也蓋本之又按說文  
 之一師子號字注云虎鳴也蓋本之又按說文  
 皆梵語之譯略非漢名其呼穆天子傳云狻猊  
 謂之師子者漢人所加呼穆天子傳云狻猊  
 日行五百里以虎豹為糧○穆天子傳云狻猊  
 一云狻猊口野馬走五百里按爾雅狻猊獅子  
 亦食虎豹此蓋併引注文也按爾雅狻猊獅子  
 作狻猊與此合後漢書順帝紀陽嘉二年疏皆  
 有日字與此合後漢書順帝紀陽嘉二年疏皆  
 勒國獻獅子注引東觀漢紀疏勒王盤遣使  
 文時詣闕獻獅子似虎正黃有頰彰尾端茸



象

毛大如斗，漢書西域傳：烏弋國有師子，似虎正黃，尾端毛大如斗，太平御覽引東晉發蒙記曰：師子五色而食，虎唯畏鉤戟。

四聲字苑云：寫，祥兩反，上聲之重字，亦作象。鳥筆跡小異耳。玉篇以爲古文，非。下總本有和名二字。天智紀同訓。谷川氏曰：象牙有文似樗木理，獸名似水牛，大耳，長鼻，眼細，牙長者也。○按說文云：象，長鼻牙，南越大獸，三過之，山多象，注象獸之最大者，長鼻大者，牙長一丈，左傳正義引南州異物志云：象身倍數，牛而目則如豕，與此云：長鼻，眼細，牙長，李時珍曰：象有灰白二色，形體擁腫，面目醜陋，大者身長丈餘，高稱之，大六尺許，肉倍數，牛目纔若豕，長四足，如柱，無指，而有爪，甲行則先移左足，臥則以臂着地，其頭不能俯，其頸不能回，其耳下，驪其鼻，大如臂，下垂至地，鼻

犀

附雌犀

端甚深，可以開合，中有小肉爪，能拾針芥，食物飲水，皆以鼻卷入口，一身之力，皆在於鼻，故傷之則死，耳後有穴，漣如鼓皮，刺之亦死，口內有食齒，兩吻出兩牙，夾鼻，雄者長六七尺，雌者纔尺餘耳。

爾雅集注云：犀，音西，此形似水牛，豬頭大腹，有三角，一在頂上，一在額上，一在鼻上，脚有

三蹄，黑色。○釋獸：犀，似豕，郭注云：形似水牛，角一在頂上，一在額上，一在鼻上，鼻上者即

所引少異，或是不備，好食棘，亦有一角者，與此角在鼻，一角在頂，似豕，劉逵吳都賦注：犀狀如水牛，頭似豬，四足類象，倉黑色，一角當額，上鼻上角亦墮也。又有小角，長五寸，不墮，性好食棘，口中灑着，秋正義引交州記云：犀出九德，毛如豕，蹄有三甲，頭似馬，有三角，鼻上



角短額上本艸云雌犀一名兕犀楊玄操曰  
 頭上角長本艸云雌犀一名兕犀楊玄操曰  
 新修本草獸部中品犀角條陶隱居注云  
 又有兕犀蘇敬等注云兕是雌犀本草和名  
 云光犀雌犀也按兕俗兕字見爾雅釋文及  
 干祿字書然則兕皆作犀蓋假借也說文聚如  
 證類本草引兕皆作犀蓋假借也說文聚如  
 野牛青色其皮堅厚可制鏡象形與禽離頭如  
 同又載兕字云古文从儿爾雅兕狀如牛郭曰  
 一角青色重千斤海內南經兕其狀如牛蒼  
 黑一角青色南山經禱過之山多犀兕注某氏  
 水牛青色一角重千斤郭注爾雅合則南山經注  
 曰兕牛千斤與郭注爾雅合則南山經注  
 字恐衍春秋正義引劉欣期交州記云兕注三  
 九德柄楊玄操音見本草和名如  
 長鞭柄楊玄操音見本草和名如  
 瑞應圖云麒麟其麟二音又作麒麟○論衡  
 按麟或作麟見左傳及穀梁傳釋文故麒麟亦  
 連麟字從馬遂與麒麟馬字混無別演繁露云

麒麟

唐以麒麟名馬廢驥之意蓋兼取祥麟德驥以  
 馬之事也字既改而從馬則失其本意矣不  
 重其事也字既改而從馬則失其本意矣不  
 獨唐廢之誤如此世凡援麒麟以比者皆書  
 爲麒麟人仁獸也牡曰麒牝曰麟也○隋書  
 亦不察也仁獸也牡曰麒牝曰麟也○隋書  
 圖二卷瑞圖贊各三卷亡唐書云孫柔之瑞應圖記  
 孫氏瑞應圖贊各三卷亡唐書云孫柔之瑞應圖記  
 應圖記三卷瑞應圖贊各三卷亡唐書云孫柔之瑞應圖記  
 有顧野王瑞應圖三卷今並無傳本不知此  
 所引何氏書按宋書符瑞志云麒麟者仁獸  
 也牡曰麒牝曰麟其文與此全同則彼蓋依  
 瑞應圖也說文羊傳麟仁獸也麋身牛尾一角哀  
 公十四年公羊傳麟仁獸也麋身牛尾一角哀  
 雄曰麒雌曰麟皆即此義又按說文又云麟亦  
 牝麒也麟大牝鹿也麟二按說文又云麟亦  
 云麟也麟身牛尾一角而麟二字不同爾雅亦  
 玉篇廣韻皆以爲一字下總本無也字廣本  
 同



猩々

爾雅注云、猩々、音星、此間云、象章、○下總能

言獸也、○爾雅、人面、豕身、小、而、好、啼、今、交、趾、云、山、海

縣、出、猩、狀、如、猿、而、能、言、不、離、禽、獸、蓋

逸、周、書、王、會、禮、記、曲、禮、云、猩、能、言、不、離、禽、獸、注

生、犬、吠、聲、非、此、義、爾、雅、注、蓋、本、之、按、說、文、猩、注

作、生、犬、吠、聲、非、此、義、爾、雅、注、蓋、本、之、按、說、文、猩、注

聲、之、混、也、孫、愐、曰、獸、身、人、面、好、飲、酒、者、也、○犬、吠、本

字、混、也、孫、愐、曰、獸、身、人、面、好、飲、酒、者、也、○犬、吠、本

能、言、似、猿、聲、如、小、兒、也、與、此、不、同、按、淮、南、子

汎、論、訓、高、誘、注、云、猩、人、面、獸、身、黃、色、又、嗜、子

酒、如、豕、而、人、面、郭、注、今、交、州、封、谿、出、猩、也、

獸、如、豕、而、人、面、郭、注、今、交、州、封、谿、出、猩、也、

俗、人、說、云、狀、如、豚、而、腹、如、狗、聲、如、小、兒、啼、也、

吳、都、賦、注、引、異、物、志、曰、交、趾、封、谿、有、猩、也、

小、兒、啼、也、

虎

說文云、虎、字、手、古、反、止、其、○、下、總、本、有、和、名、二、於

蕙、方、言、虎、江、淮、南、楚、之、間、或、謂、之、於、嶠、之、於、

孫、曰、今、江、南、山、邊、呼、虎、為、嶠、則、知、於、嶠、之、於、

發、語、猶、謂、越、為、於、越、也、然、則、和、山、獸、之、君、也、

名、止、其、謂、越、為、於、越、也、然、則、和、山、獸、之、君、也、

○、原、書、同、說、文、又、云、虎、從、虍、虍、時、珍、曰、格、物、象

形、按、虍、虎、文、也、亦、見、說、文、李、時、珍、曰、格、物、象

云、虎、狀、如、貓、而、大、如、牛、黃、質、黑、章、鋸、牙、鉤、

爪、鬚、健、而、尖、舌、大、如、掌、生、倒、刺、項、短、鼻、鱗、

說文云、豹、美、補、○、豹、反、尾、見、本、紀、私、記、云、奈、加、豆、推

古、十、九、年、紀、豹、皮、見、天、武、朱、鳥、元、年、紀、飲、明

紀、今、本、誤、作、狗、尾、狗、蓋、郭、璞、不、知、豹、之、為、豹、

異、文、見、山、海、經、西、山、經、郭、璞、不、知、豹、之、為、豹、

似、虎、而、圓、文、者、也、○、原、書、多、部、無、而、字、及、者

小、於、虎、文、本、草、衍、義、也、○、原、書、多、部、無、而、字、及、者

其、紋、黑、如、錢、而、中、空、比、毛、赤、黃、花、如、錢、黑、而、者



熊

陸詞切韵云熊音雄久方○下總本有和獸

之似熊而小也○說文熊獸似豕山居冬蟄

足黑色堅中當心有白脂如玉埤雅熊似豕

緣高木見人則顛類犬豕爾雅翼性輕捷好

熊

倒自投地而下○音碑和名之久方似熊而黃

白文猛烈多力能拔樹木者也○釋獸云羆

郭注云似熊而長頭高脚猛怒多力能拔樹

木毛詩斯于正義引舍人曰羆如熊色黃白

也則此所引或舊注郭依之也猛烈疑猛怒

之誤說文依爾雅陸璣疏云羆有黃羆有赤

羆大於熊其脂如熊而大爲獸亦堅中從目能

美也埤雅羆似熊而大爲獸亦堅中從目能

緣能立遇人則擊而攫之爾雅翼柳宗元羆

說稱鹿畏羆羆畏虎羆畏羆羆畏羆羆畏羆

豺狼 附 獒

立絕有力而甚害人則羆之力非熊比矣是

條舊及伊勢木無下總本廣本有之今錄存

兼名苑云狼一名豺音才○按爾雅云狼急

就章云豺狼兼舉則非一物明矣而說文云豺

竝豺狼爾雅釋文苑引豺爲一狼者統之

以豺爲狼屬雅兼名苑引豺爲一狼者統之

也高誘注呂氏春秋訓注豺似狗而長尾其

其色黃淮南子時則訓注豺似狗而長尾其

色黃玄應引蒼頡解詁云豺似狗而長尾其

牙迅捷善搏噬也史記索隱引杜林云豺有爪

猶白色埤雅豺似狗而長尾今人稱豺狗亦

名於保加美雄略也豺二草和名豺皮和有

曰狼於保加美雄略也豺二草和名豺皮和有

毛群部 獸名

五十六







獨犴

是可以用充  
羣鹿也

唐韻云犴本俄塞反又音岸今案和名未詳但

音如蘭此名所出亦未詳○延喜民部式下  
載交易雜物陸奧出羽二國並云羣鹿皮獨

犴皮獸隨得此所引即是下總本胡作胡地

野犬名也○廣韻云犴胡地野狗似狐而小

犴字云犴或作犴按說文犴地野狗又載

蓋本之犴於狐條詳之

文選西京賦云掞水豹阿左良之○原書同

兼名苑注云獺音脫乎曾○下總本有和名二字

加波字貫水獸恒居水中食魚爲糧者也○

說文云獺如小狗也水居食魚文選羽獵賦

注引三蒼解詁云獺似狐青色居水中食魚

麋

兼名苑注蓋本之坤雅獺似狐而小青色  
屬如伏翼本草衍義獺四足俱短頭與身尾

皆覆毛色若故紫帛大者身與尾長三尺唐

韻云獺音獺之別名也○廣韻孟春紀注淮

南主術訓注並云獺屬也廣雅獺字云或從賓

此義同按說文獺屬也又載獺字云或從賓

云屬則類獺而異者也太平御覽引博物志

五六斤上林賦青獺居水中善注引郭璞三

蒼解詁曰獺似狐青色居水中食魚陶隱居

然則獺有兩種似獺諸書統言之說文本草注析

言小獺也漢書楊雄傳注云

四聲字苑云麋音眉漢語抄云於保之可○

二字同訓新撰字鏡麋久自加乃阿布良加







麋

源君所據本亦作麋也魯語獸長麋章昭  
 解鹿子曰麋論語麋裘皇侃疏麋鹿子皆是  
 按麋後世會意字與說文狻麋同訓應神紀別  
 下總本有和名二字綏靖紀同訓應神紀別  
 是子即  
 唐韵云麋居筠反字亦作麋○下總本麋  
 屬也○廣韻同說文麋也○從鹿困  
 義云麋音一名麋久之可○按本草和名云  
 倫反致之名新修本草麋骨條陶注云又呼為  
 麋則知一名麋出陶注源君從本草和名引  
 之麋秋冬居山春夏居澤似鹿而小無角黃  
 曰麋大者不過二三斤雄者有牙出口外  
 俗稱牙麋下總本有和名二字新撰字鏡麋  
 久自加按久  
 之可未詳

麋羊

爾雅注云麋羊○力丁反字亦作麋加萬之師  
 和名二字新撰字鏡狹加萬志之皇極紀童  
 謠有柯麻之之又山羊同訓今俗呼加毛之  
 加或加志大於羊而大角○釋獸麋大羊郭注  
 員鏡好在山岷間字句少異此所引蓋舊注  
 但大角恐有誤說文麋大羊而細角西山經  
 翠山其陰多旄牛麋注麋好在山崖間上  
 林賦注張揖曰旄羊麋也似羊而青廣雅  
 作冷角本草作零羊陶注多兩角者一角者  
 為勝角甚多節盛員繞本草拾遺云羚羊  
 角有神夜宿以角掛樹不着地但取角彎中  
 深銳緊小猶有掛痕者即是真唐本注如牛  
 大其角堪為鞍轡今用下細如人指長四寸盛  
 文細者下總本角下有也字廣本有者也二  
 字伊勢本有內藏式云麋羊  
 角零羊九字蓋後人所加  
 抱朴子云援壽五百歲則變為獾  
 音攬漢末

獾



古○所引對俗篇文原書無則字玄應音義  
 引古今注獼猴五百歲化為猴也又毛詩角弓  
 正義引陸機云獼猴也老猴為猴與抱朴  
 子略同爾雅獼猴善顧郭注獼猴也似  
 而大色著黑能攀持人好顧野說文獼猴  
 猴也爾雅曰獼猴善顧持人也按獼猴  
 是郭璞注文今本說文蓋係後人依郭  
 非許氏舊文呂氏春秋察傳篇後人依  
 誘注獼猴獸名也上林賦雌獼猴似母  
 蠓注獼猴張揖曰獼猴似獼猴而大司  
 疑獼猴也按蠓即獼猴字但賦文蠓人  
 走名曰猴或曰獼猴李時珍曰獼猴純  
 此故又名猴或曰獼猴善攝人婦女為  
 生子郝懿行曰今俗呼馬猴善攝人女  
 故曰獼猴之言猶嬰也說文嬰視貌徐  
 錯曰左吳蜀二客腰上六曰視嬰左思  
 都賦曰吳蜀二客腰上六曰視嬰左思  
 也虎豹熊羆之屬皆能攀持人而命之  
 然則獼猴父之名非其能攀持人而命之

猱

說文又云猱也徐音猱俱切猱王  
 切則猱猱二字不同說文猱犬屬食母猴郭  
 璞子虛賦注云猱似鼬而大食獼猴然則  
 猱與猱父不同今本爾雅作猱父誤南都  
 按夜未古未詳

文選注云猱猱上乃交反下音庭漢語抄云  
 俗呼山多獼猴師畏不得入當是麻多國  
 白髮山多獼猴師畏不得入當是麻多國

屬也○所引猱猱注猱猱無解南都賦云  
 屬也○所引猱猱注猱猱無解南都賦云

猱猱類異種源與此同蓋其意謂猱是猱  
 韻猱猱類異種源與此同蓋其意謂猱是猱  
 之猱猱類異種源與此同蓋其意謂猱是猱  
 猴似人從頁已止攴其手足又云猱一曰  
 增猱旁作猱與訓穆之猱混又猱樂記  
 注猱猱猴也郭璞南山經注猱猱樂記

毛群部獸名



太行之獾犬旁諧柔聲作狻初學記引孫炎曰狻母猴也毛詩角弓正義引陸璣云狻猴也楚人謂之沐猴皆以狻猴釋狻然匡謬正俗云或問曰沐猴之戎獸皮可為褥者古號何獸若曰按說文變貪獸也李登聲類音人周反或作狻引詩小雅角弓云無教狻升木毛傳云狻屬也箋云狻之性善登木爾雅云頌狻狀郭景純曰便攀援也爾雅又云蒙色狻亦獾類耳按郭說蓋蒙頌為獸狀似狻狻又上林賦云雌獾飛蠅蛭蝮左思吳都賦云射狻狻劉逵注云狻似猴而尾長尋俗語變化謂之戎耳猶今之香菜謂香戎今謂柔別作狻字蓋穿鑿不經于義無取陳藏器曰戎似猴而大長黃赤色坤狻狻一名狻蓋狻狻之屬輕捷善緣木大小類狻狻尾作金色今俗謂之金線狻狻者是也依此諸說言狻與獾狻狻不同以狻狻釋狻者統

猿

風土記云猿下音國字亦作猿佐流善負子乘危而投至倒而還者也○爾雅猿善援

徐鉉曰今俗作猿南山經堂庭之山多白猿郭注今猿似獾而大臂脚長便捷色有黑有黃鳴其聲哀玉篇猿似獾而大臂脚長便捷色有黑復踐土好上茂木渴則接臂而飲爾雅翼猿與沐猴相類靜躁不同耳柳宗元憎王孫文云惡者王孫兮善者猿啼數聲則衆猿叫雄者黑雌者黃雄者善啼數聲則衆猿叫嘯騰擲如相和焉其音凄入肝脾然猿以臂長身不便於行舊或言其臂相通其實未見然猿所飲水輒自高崖或大木上疊疊相接下緣其飲水輒自高崖或大木上疊疊相接下飲畢復相收而上在猴亦然兼名苑云一名是狻狻可訓手長猴皇國不產胡而手足如人獼猴獼猴也爾雅翼猴狀似愁胡而手足如人

毛群部獸名



媛

其聲未嘗暫止李時珍曰猴尻無毛而出食之  
 好行豎行是編猴可充佐流說文以髮釋猴  
 亦能豎行之耳又按說文無編字樂記釋文編  
 者混言之耳古作一彌猴或作沐猴見史記或  
 本作彌則知古文皆作一彌猴之轉而彌連下  
 作母猴見說文皆作一彌猴之轉而彌連下  
 犬旁作彌後或省作彌文選云猿狢音友○  
 遂與秋獵之彌字混彌文選云猿狢音友○  
 失木二字猿狢而西都賦注引郭注山海經  
 競捷見蜀都賦以虎豹長嘯而永吟對狢可  
 又蜀都賦以虎豹長嘯而永吟對狢可  
 而競捷虎豹是其一物非可見狢兼舉二獸  
 也源君連二字為一物非可見狢兼舉二獸  
 西都賦注引蒼頡篇云狢似狸淮南山子覽冥  
 訓注狢屬也長尾而昂尾狢讀中山人相  
 遺物之遺劉遠吳都賦注引異物志云狢鼻  
 類露鼻尾長四五尺居樹上雨則以尾塞鼻  
 廣雅狢雌也文選江賦注狢也然則狢與  
 雌同爾雅雌也文選江賦注狢也然則狢與

狐

大黃黑色尾長數尺似獾尾末有岐鼻露  
 上雨即自縣於樹以尾塞鼻或以兩指江東  
 人亦取養之為物捷健說文雌如母猴印鼻  
 長尾郭注西山經云雌猴屬也音贈遺之  
 遺按說文無狢字爾雅釋文云雌音誅字林  
 余緒反或餘季餘水二反是雌有音誅字林  
 後人製狢鼠屬善旋者與此無關係則狢可訓  
 狢字云鼠屬善旋者與此無關係則狢可訓  
 尾長猴皇唐韻云猴狢○音孫漢語抄云狢  
 國不產皇唐韻云猴狢○音孫漢語抄云狢  
 無蓋孫俗字柳宗元所謂王孫是也胡字亦  
 古所無當是胡俗字羅願所謂狀如愁胡是  
 也則知猴狢並編猴之別名狢與狢各  
 自源君混言之下總本有楊氏二字胡所無  
 胡源君混言之下總本有楊氏二字胡所無  
 本竝同廣混言之下總本有楊氏二字胡所無  
 考聲切韻云狐音胡歧豆稱○下總本有和

狐







野豬

貉為

本草云野豬久佐為奈岐○原書獸部下品  
 義云野豬形如家豬但腹小脚長毛色褐作  
 羣行獵人惟敢射最後者射中前奔者則羣  
 豬散走傷人李時珍曰野豬其形似猪而大  
 牙出外如象牙其肉有至二三斤者或  
 云能掠松脂曳沙泥塗身以禦矢也是猪之  
 在野者可以充為今俗謂之為乃志志蓋轉  
 猪肉之名呼之也久佐總本有和名二字本  
 和名野豬黃和名久佐為奈岐與此同按八  
 雲抄狸訓久佐為奈岐則知久佐為奈岐為  
 狸屬而爾雅狸狐獾貉為一類廣雅貉也  
 說文奈岐野豕也玉篇獾野猪故訓野猪為  
 佐為奈岐蓋輔仁載崔氏食經猪訓為乃志  
 之故本草野猪無可充者而玉篇以野猪為  
 獾一名於訓久佐為奈岐也其實崔氏所  
 舉猪謂家猪即本草所載豚今俗呼夫多者  
 是也本草野猪乃可訓為源君襲輔仁之誤

狸

以本草野猪訓久佐為奈岐非是而其久佐  
 為奈岐未詳王念孫曰獾有二種或如猪或  
 如狗皆穴于地中夜出食人雞鳴久佐為奈  
 岐豈非獾一種耶又按為乃志志即野猪肉  
 也本草和名引崔氏食經猪云和名為乃志  
 之者蓋謂猪肉也今俗直呼猪為乃志志  
 者轉  
 為也

兼名苑注云狸音釐多奴岐○下總本有和  
 皮可以作鱗故名其搏鳥為糧者也○說文  
 似狐坤雅狸似狐而小文彩班然異於貉  
 爾雅翼云狸者狐之類狐口銳而尾大狸口  
 方而身文黃黑彬彬蓋次於豹本草衍義狸  
 形類猫其文有二一如連錢者一如虎紋李  
 時珍曰狸有數種大小如狐狐毛雜黃黑有  
 若猫而圓頭大尾者為貓狸善竊雞鴨有斑  
 如狸虎而尖頭方口者為虎狸善食蟲鼠果  
 實似虎狸而尾有黑白錢文相間者為九節

毛群部獸名



狸  
狸  
狸

猫

唐韻云、猫、徐音端、又音且、美、○按廣韻及說文、  
 端母、此以端音、貓、恐誤、廣韻又云、他、母、不、屬、  
 二十九、換、且、在、二、八、翰、此、云、一、音、且、亦、恐、  
 誤、下、總、本、有、和、名、二、字、本、草、和、名、猫、膏、和、名、  
 美、新、撰、字、鏡、俗、同、訓、今、俗、呼、美、狸、或、萬、美、別、  
 有、萬、美、狸、或、謂、呼、萬、米、狸、是、陶、弘、景、似、豕、而、  
 所、云、猫、狸、也、莫、以、其、名、相、似、而、混、矣、似、豕、而、  
 肥、者、也、○廣、韻、同、唯、猫、作、字、林、云、猫、似、豕、而、肥、  
 孫、氏、蓋、依、之、說、文、猫、獸、也、本、草、衍、義、猫、肥、矮、  
 毛、微、灰、色、頭、連、脊、毛、一、道、黑、背、尖、黑、尾、短、闊、  
 李、時、珍、曰、猫、即、今、豬、獾、也、穴、居、狀、似、小、豬、尾、  
 形、體、肥、而、行、鈍、其、耳、雙、見、人、乃、走、短、足、短、尾、  
 尖、喙、禍、毛、能、孔、本、草、云、一、名、獾、狗、○歡、屯、二、音、  
 地、食、虫、蟻、瓜、果、本、草、云、一、名、獾、狗、○歡、屯、二、音、  
 部、下、品、有、猫、膏、不、載、一、名、本、草、和、名、云、一、名、  
 雅、狗、出、拾、遺、證、類、本、草、引、陳、藏、器、亦、載、之、則、

兔

知、雅、狗、之、名、出、陳、氏、本、草、拾、遺、源、君、引、單、云、  
 本、草、非、是、說、文、雅、野、豕、也、廣、雅、猫、狗、也、方、言、  
 雅、關、西、謂、之、猫、郭、注、雅、豕、也、廣、雅、猫、狗、也、方、言、  
 累、呼、雅、豕、也、雅、豕、也、廣、雅、猫、狗、也、方、言、  
 也、淮、南、齊、俗、訓、高、注、云、  
 類、類、也、皆、借、類、為、雅、  
 四、聲、字、苑、云、兔、音、度、字、佐、歧、○下、總、本、有、和、  
 名、字、佐、歧、天、武、紀、有、置、始、連、菟、續、日、本、紀、作、  
 字、佐、伎、萬、葉、集、未、勸、國、相、開、往、來、歌、云、乎、佐、  
 藝、似、小、犬、而、長、耳、缺、唇、者、也、○說、文、兔、獸、名、  
 兔、頭、與、兔、頭、同、李、時、珍、曰、事、類、合、璧、云、兔、大、  
 如、狸、而、毛、褐、形、如、鼠、而、尾、短、耳、大、而、銳、上、唇、  
 缺、而、無、脾、長、鬚、而、前、足、短、  
 尻、有、九、孔、跌、居、趨、捷、善、走、  
 四、聲、字、苑、云、貂、音、凋、天、○下、總、本、有、和、名、二、  
 似、鼠、黃、色、皮、堪、作、裘、○按、說、文、貂、鼠、屬、大、而、  
 黃、黑、出、胡、丁、零、國、李、時、

貂



黑貂

珍曰貂今遼東高麗及女真獺其鼠大如獺而尾粗其毛深寸許紫黑色之其鼠不用皮為裘帽風領毛帶黃色者為蔚而不用耀用皮為裘帽風領毛帶黃色者為黃貂白色者為銀貂依李所說說文字苑所云者黃貂時珍云紫黑色者黑貂也

唐韵云貂有黃貂黑貂出東北夷黑貂布流

云貂鼠屬出東北夷與此不同戰國趙策云李兌送蘇子明月之珠和氏之璧黑貂之裘黃金百鎰按黃貂即前條貂是也黑貂李時珍所謂紫黑色蔚而不耀者是也天工開物亦云貂產遼東外徼建州地及朝鮮國色有三種一白者白銀貂一純黑一黯黃黑黯黃黑者即黃貂純黑者即黑貂也下總本有和名二字布流歧皮衣見拾遺集歌小序源氏摘物語末

鼠

四聲字苑云鼠昌與反補須美○下總本有和名二字谷川氏曰蓋竅盜

火鼠

義之穴居小獸種類多者也○按說文云鼠穴漢五行志云鼠盜竊小蟲夜出晝匿爾雅翼云鼠穴蟲之黠者其種類極多李時珍曰鼠形似兔而小青色有齒而無牙長鬚露眼前爪四後爪五尾文如織而無毛長與身等

神異記云火鼠比稱須美○下總本有和名

氏物語取其毛織為布若汗以火燒之更令

清潔矣記神異經一卷舊題漢東方朔撰此作

生不盡之木晝夜火燃得暴風不猛猛雨不

滅不盡木火中有鼠重千斤毛長二尺餘細

如絲云取其毛績紡織以為布用之

鼯鼠

說文云鼯鼠音奚阿末久知補須美○下小



鼯鼠

鼠也，食人及鳥獸，雖至盡不痛，今謂之甘口鼠。○所引鼠部文，伊勢廣本無正文，鼯鼠之鼠字與原書合，似是原書無食人以下十鼠。郭璞曰：有螫毒也。食人及鳥獸，雖至盡而不知亦不痛。今之甘口鼠也。今檢郭注，只云有毒，螫者而無食人以下字。音義又云：願野王云：即甘口鼠也。食人及食鳥獸，雖至盡而不痛，亦不知覺。今本玉篇云：鼯鼠也。依慧琳所引，蓋舊本玉篇小鼯也。上甘口鼠也。依慧琳毒上亦有爾雅云：鼯鼠郭璞曰：字食人以下條概如是。今本皆纂節，然則此源君從玉篇引之，併顧氏之言，誤為說文也。陳藏器曰：此蟲極細，不可卒見。按今俗呼之曰鼠，越前謂之野鼠。○是名不傳，小鼠也。文選注云：鼯鼠，能良禰。○音漢語抄云：小鼠也。

鼯鼠

○文選答客難云：譬由鼯鼠之襲，狗諸注無小鼯也之解。按漢書東方朔傳注：如淳曰：鼯鼠也。疑源君引之，誤出典也。按說文：鼯鼠也。亦名鼯鼠。文選注：李巡爾雅注云：鼯鼠也。一名鼯鼠。邵晉涵曰：鼯鼠為鼠之小者，故有似鼠而小。李時珍曰：即今地鼠也。小野氏曰：今俗呼曰鼠者，見或呼地鼠者。玉篇云：鼯鼠，鼯鼠也。鼯鼠，鼯鼠也。鼠相銜而行也。○今本鼠部作鼯，鼯，廣韻同。前島原所有七。郎鼠，蓋此類。本草云：鼯鼠，上音力，水反。一名鼯鼠，上音吾。云：無佐々比。○原書獸部下品鼯鼠條，陶注云：鼯鼠，一名飛生。本草和名云：鼯鼠，鼠一。

鼯鼠

鼯鼠，上音力，水反。一名鼯鼠，上音吾。云：無佐々比。○原書獸部下品鼯鼠條，陶注云：鼯鼠，一名飛生。本草和名云：鼯鼠，鼠一。



名鼯鼠一名飛生然則鼯鼠之名出陶注又此語鼠上有一名字則源君蓋從本草和名引之也說文作鼯云鼠形飛走且乳之鳥也語鼠見爾雅下總本有和名二字毛美依輔仁按今俗呼毛加阿波土佐俗或呼毛皆毛美之譌也按萬葉集載志貴皇子御歌云牟佐佐婢波木末求跡云又大伴坂上郎女歌云里爾下來牟射佐妣曾此據之无佐佐比非後世俗語萬葉集又云天平十一

年己卯天皇遊獵高野之時小獸泄走堵里之中注云小獸俗曰牟射佐妣按萬葉集所謂俗者猶言皇國語非雅俗之俗與本書稱俗云者兼名苑注云狀如猿而肉翼似蝙蝠能從高而下不能從下而上常食火煙聲如小兒者也○按劉達吳都注云語大如集下食火煙聲如人號爾雅語鼠夷由郭注云語鼠狀如小狐似蝙蝠肉翅翅尾項脊毛

鼯鼠

紫赤色背上著艾色腹下黃喙雜白脚短爪生尾三尺許飛且乳亦謂之飛生聲如人呼食火烟能從高赴下不能從下上高兼名苑注蓋本此二家漢書司馬相如傳注張揖曰飛蠖飛鼠也其狀如兔而鼠首以其鬚飛郭璞曰蠖飛鼠也毛紫赤色飛且生一名飛生

爾雅集注云鼯鼠上音酉狀如鼠赤黃而大尾

能食鼠今江東呼為鼯音性以太知漢語抄

郭注今鼯似鼯赤黃色大尾啖鼠江東呼為鼯此所引略同但似鼯作如鼠按說文云鼯如鼠赤黃尾大食鼠者繫傳本作如鼯是有如鼠如鼯二說則似郭作似鼯舊注作如鼠也伊勢廣本無正文鼯鼠之鼠字及注上字下總本有和名二字以鼯知見源氏物語東屋卷按廣雅云鼠狼鼯藝文類聚引廣志云黃鼠善走凡狗不得惟鼠狼能得之



鼯鼠

本草云、鼯鼠、上音一、名鼯鼠、上扶粉反、上聲、字古路毛知、○原書獸部下品鼯鼠、此所引、即是、廣云、俗中一名隱鼠、一名鼯鼠、此所引、即是、雅、鼯鼠、鼯鼠、與陶合、爾雅、鼯鼠、注、地中行者、說文、鼯鼠、地中行者、鼠、飲、河、不過、滿、腹、藝、文、類、聚、引、廣、志、云、鼯鼠、深、目、而、短、尾、別、錄、云、鼯鼠、在、土、中、行、陶、弘、景、曰、鼯鼠、形、如、鼠、大、而、無、尾、黑、色、長、鼻、甚、強、恒、穿、耕、地、中、行、掘、即、得、本、草、圖、經、云、其、形、類、鼠、而、肥、多、膏、色、黑、口、鼻、尖、大、常、穿、地、行、許、義、云、其、毛、色、如、鼠、脚、絕、短、但、能、行、尾、長、寸、許、目、極、小、項、尤、短、按、說、文、無、鼯、字、古、只、作、偃、鼠、莊、子、逍、遙、遊、及、說、文、鼯、字、注、可、證、又、按、扶、屬、奉、母、脣、音、並、母、之、輕、此、云、重、不、詳、鼯、鼠、同、見、集、韻、下、總、本、有、和、名、二、字、古、路、毛、知、依、輔、仁、新、撰、字、鏡、蛟、蚌、通、俗、文、云、鼯、鼠、一、名、鼯、音、並、訓、牟、久、呂、毛、知、通、俗、文、云、鼯、鼠、一、名、鼯、音、○廣、韻、引、作、猪、糞、曰、鼯、音、靈、集、韻、同、疑、源、君、所、見、通、俗、文、猪、糞、誤、作、鼠、糞、又、誤、倒、作、糞、鼠、

猪 附猪子

遂以爲、貽、鼠、也、按、糞、鼠、之、名、又、見、新、撰、字、鏡、然、於、西、土、諸、書、未、見、所、出、恐、音、近、而、誤、又、按、廣、韻、集、韻、音、與、茶、同、證、類、本、草、木、部、猪、茶、條、引、陶、隱、居、云、其、皮、至、黑、作、塊、似、猪、屎、故、以、名、之、則、知、豨、是、茶、字、之、異、文、而、豨、茶、竝、猪、糞、之、別、名、亦、可、以、證、爲、貽、鼠、一、名、之、誤、也、其、音、冥、亦、兼、名、苑、注、云、恒、在、土、中、行、若、見、三、光、即、死、○按、證、類、本、草、引、陳、藏、器、曰、隱、鼠、陰、穿、地、而、行、見、日、月、光、則、死、與、此、義、同、爾、雅、集、注、云、猪、微、居、一、名、豨、音、弟、井、○按、釋、注、云、今、亦、曰、豨、此、所、引、蓋、舊、注、也、玉、念、孫、曰、釋、畜、子、字、衍、當、刪、作、豨、豨、說、文、猪、豨、而、三、毛、叢、居、者、段、玉、裁、曰、謂、一、孔、生、三、毛、也、說、見、本、草、圖、經、犀、下、今、之、豨、皆、然、說、文、又、云、豨、豨、也、後、蹠、廢、謂、之、豨、从、夕、从、二、匕、矢、聲、豨、足、與、鹿、足、同、段、玉、裁、曰、廢、鈍、置、也、豨、之、言、滯、也、豨、前、有、和、名、二、字、按、本、草、和、名、豚、卵、和、名、爲、乃、布







云、尨、犬之多毛者、从犬、彡、穆、天子傳、天子之  
 尨、狗、郭注、尨、尨、黃、謂、猛、狗、然、則、尨、即、下、條、濃  
 是也、又爾雅、尨、狗也、召南、野有死麕、毛傳、爾  
 同、統、言、之、也、故、兼、名、苑、以、尨、為、犬、一、名、也、爾  
 雅集注云、狗、音、句、惠、奴、又、與、犬、同、○、伊、勢、本  
 合、在、上、聲、四、十五、厚、句、在、去、聲、十、遇、則、作、苟  
 似、是、按、犬、訓、以、奴、見、崇、峻、紀、犬、子、乃、曰、惠、奴、苟  
 此、訓、狗、為、惠、奴、是、也、犬、心、訓、以、奴、乃、太、万、比、  
 狗、尾、草、訓、惠、奴、乃、古、久、佐、可、見、犬、狗、其、訓、不  
 同、或、以、惠、奴、為、犬、之、和、名、者、非、是、若、統、言、之、  
 則、狗、亦、可、訓、以、奴、武、烈、紀、天、武、紀、狗、字、訓、以、  
 奴、是、也、故、此、云、又、與、犬、犬、子、也、○、釋、畜、犬、未  
 同、下、總、本、有、和、名、二、字、犬、子、也、○、成、毫、狗、郭、注、  
 狗、子、未、生、輪、毛、者、此、所、引、蓋、舊、注、也、按、說、文、  
 云、狗、孔、子、曰、狗、叩、也、叩、氣、吠、以、守、不、云、犬、子、  
 莊、子、釋、文、引、司、馬、彪、曰、狗、犬、同、實、異、名、又、月、  
 令、言、食、犬、燕、禮、言、烹、狗、其、實、一、也、其、說、並、不、  
 與、爾、雅、同、也、墨、子、經、下、云、狗、犬、通、名、若、分、而、言、之、則  
 正、義、云、通、而、言、之、狗、犬、通、名、若、分、而、言、之、則

濃

大者為犬、小者為狗、又按爾雅、馬二歲  
 曰、駒、熊、虎、之、子、曰、狗、故、犬、子、亦、為、狗、也、  
 唐韻云、濃、下、奴、刀、反、无、久、介、以、沼、○、深、毛、犬、也、  
 ○、廣、韻、作、長、毛、犬、按、爾、雅、釋、文、引、字、林、及、玉  
 篇、並、云、濃、多、毛、犬、也、孫、氏、蓋、本、之、說、文、濃、犬  
 惡、毛、也、郭、注、爾、雅、濃、長、也、  
 郝、懿、行、曰、即、今、獅、濃、狗、也、

獸體百三

牙

山海經云、象牙、大者長一丈、○、下、總、本、有、注  
 經、云、天、虞、之、山、多、象、注、云、大、者、牙、長、一、丈、則  
 有、注、字、似、是、說、文、牙、牡、牙、也、象、上、下、相、錯、之  
 形、

角

附 觚

野王案、角、古、岳、反、獸、頭、上、出、骨、也、○、伊、勢、本  
 作、曰、今、本、玉、篇、角、有、枝、曰、觚、居、額、無、枝、曰、角、  
 部、出、骨、作、骨、外、出、有、枝、曰、觚、反、額、無、枝、曰、角、



○今本玉篇角部駱字注同釋名角者生於  
 額角也說文角獸角也段玉裁曰骨角者  
 又云駱骨角之名也段玉裁曰骨角者肉  
 如骨者樂記注無駱曰駱無駱者其中無  
 其外無理山海經注麋鹿角曰駱是也牛  
 角有肉有枝格之意史記律書唐韻云舛  
 曰駱言萬物皆有枝格如角也唐韻云舛  
 反去聲之輕沼多波太又用駱字音旨善  
 上聲○廣本去聲誤上聲下總本有皮字  
 字廣韻角上浪也○下同廣韻作角也  
 玉篇寬角上浪也○下同廣韻作角也  
 同說文云駱先來反本草云牛角駱古豆乃  
 說文云駱樂記角駱注牛羊有駱曰角牛  
 駱新修本草獸部中品載之牛角駱又見  
 馬體下總本有和名二字本草和名牛角  
 和名字之乃古都乃按源君所舉角中骨  
 駱非特言牛故只云古豆乃也

駱

奴角

鹿茸

所引角部文段玉裁曰骨當作肉字之誤也  
 禮記注無駱曰駱謂角中堅實無肉者麋鹿  
 是也說文駱骨角亦謂中無肉者也本草牛  
 角駱謂角之中角之本當中有肉之處外有  
 文理可觀然李時珍曰此即角尖中堅骨  
 也輔仁訓古豆乃者其說蓋與李同也  
 本草云奴角一名食角犀乃波奈都能○下  
 草和名犀角條犀鼻上角之名也○原書獸  
 載奴角無和名犀鼻上角之名也○原書獸  
 犀角一名奴所引文按本草和名犀角條云  
 上角一名奴角一名食角已上拾遺證類  
 本草亦引陳藏器本草云其鼻角一名奴角  
 一名食角則知奴角食角之名出本草拾遺  
 源君單云本草非是伊  
 勢廣本之名也作者也  
 雜要決云鹿茸和名乃和加豆乃○下總本有  
 輔鹿角初生也○今無傳本雜要決一卷見隋書  
 仁鹿角初生也



熊白

而庸反鹿角初生漏脯云云辭脯云云已上  
 二種出陶景注一名雁云云鹿茸一名  
 麋云云齧要云云已上五種出崔禹鹿茸一名  
 鹿角出雜要決按此蓋從本草和名引之然  
 鹿角初生與引雜要決中間隔陶注及食經  
 則明鹿角初生非雜要決之文恐源君誤引  
 也鹿角初生證類本草所引諸  
 家注皆不載當是本音義文  
 本草云熊脂一名熊白久乃阿布其  
 萬乃阿布熊背上膏○原書獸部上品熊脂  
 其依輔仁熊背上膏○條陶注云此脂即是熊  
 白是背上一膏則知此所引陶注云是背上膏和名  
 亦云熊脂一名熊白陶景注云是背上膏和名  
 此有一名字似從本草和名引  
 之下總本膏下有也字廣本同  
 唐韻云躡音熊掌也○廣韻云番說文曰獸  
 象獸掌見說文是躡泛言諸獸之足非特言  
 象獸掌見說文是躡泛言諸獸之足非特言

躡

猿

熊掌文元年左傳云王請食熊蹯而死杜注  
 云熊掌難熟釋文云蹯掌也則熊蹯二字可  
 訓熊掌不當如此源君所引恐誤  
 氏解釋不當如此源君所引恐誤  
 爾雅注云猿獼下苦箠反佐流保々○猿獼內  
 藏食處也○釋獸屬云寓鼠曰獼郭注獼  
 上此所引蓋舊注郝云獼食說文獼含也按爾雅屬鼠  
 郭注云以類裏藏食說文獼含也按爾雅屬鼠  
 若含廣雅作隨則知應說同義故云獼含也  
 又按說文云獼口有所銜其爲類裏貯食處  
 之名者轉注也  
 本草云豚卵一名豚顛爲乃布久利○原書  
 有和名二字爲乃布久利依輔仁按豚卵即  
 豚陰核非陰囊宜訓爲乃篇乃古訓布久利  
 是非

豚卵











游牝

以鼻動物也。○原書不載。甄字恐源君誤引。搖動也。晉書音義。甄以鼻搖物。按新撰字鏡。甄九物九運。二反。豕以鼻發土也。又已劣反。保利於己。須即謂此也。廣韻。甄豕。甄地。新撰字鏡。所訓即是字。

禮記云。游牝于野。游牝。此間云。由比。日本紀。令文。原書野作牧。遊牝見武烈八。唐廩牧令。年紀。谷川氏曰。由比。遊牝字音。唐廩牧令。云。諸牧馬。每年三月遊牝。○唐廩庫律疏議。驢羊牝牡。常同羣。其牝馬。驢每年三月遊。此所引。即是唐六典云。諸牧監掌羣牧。學課之。事。凡馬。以春季游牝者。亦其事也。唐律釋文。云。遊牝。謂三月春分時。放畜使相配。令牝牡相會。以生駒。讀也。

生益

春秋說題辭云。馬十二月而生。○太平御覽。引同。按淮南

殯

子云。辰主月月主馬。馬故。淮南子云。犬三月十二月而生。亦其事也。

而生。豕四月而生。猿五月而生。鹿六月而生。虎七月而生。○所引墜形訓文。原書豕作豕。豕與此同。原書鹿上有。糜字。廣本標目。生益作獸。產。按伊呂波字類抄。作生益。與舊同。

禮記云。四足死曰殯。前智反。與殯同。○所引字。殯。作殯。按說文。無殯字。玉篇。殯。獸死也。廣韻。同。蓋後人從歹。以別浸。殯字也。是條舊及。伊勢本。下總本。皆無。唯廣本。有之。今錄存。

牛馬部第十七

牛馬類百四

牛馬毛百五

牛馬體百六

牛馬病百七



牛馬類百四

牛附

四聲字苑云牛語丘反字之○下土畜也○

魏書禮志云牛土畜說文牛事爾雅注云犢北

也理也象角頭三封尾之形○

音讀古字之○下總本有和名

屬云其子犢郭注云今青州呼犢為物無牛

子也之文此所引或舊注按文選江賦云

犢為犢陸於夕陽注引爾雅注云今青州呼

為犢當作為物物也犢與物同胡克家曰

板六家文選為犢下有然此二字愚謂當作

今青州呼犢為物然此物牛之子也犢與物

同言爾雅注謂青州犢呼物犢同字則賦

字郭注然此以下十一字李善引爾雅注解

賦文犢字之語非爾雅注文恐源君從文選

注引之見本亦無然此二字以李善犢牛

特牛

之子也之語誤為爾雅注文也又說文犢牛子也或此誤引說文未可知也

弁色立成云特牛俗語云古止比○萬葉集

負乃牛亦是本居氏曰古頭大牛也○按源

止比殊負也謂負物殊多頭大牛也君自敘

云或漢語抄之文或流俗人之說先舉本

正說各附出於其注若本文未詳則直舉辨

色立成楊氏漢語抄日本紀私記然禮記王

制云用特注特牛也說文云特牛父

也玉篇云特牛是等皆非僻書源君不引

之而引辨色立成可疑其頭大牛之訓亦似

誤有

乳牛

唐旣牧令云乳牛犢十頭給丁一人牧飼乳

者牝牛有子之名也知字之○按唐六典云

典旣令掌繫飼馬牛給養雜畜之事乳駒乳

犢十給一丁旣牧令應與六典同乳駒乳

謂馬牛之子猶飲乳汁者疑源君所見本衍







驛馬

依野王家駑音奴漢語抄馬之最下也○本玉今  
 篇馬部作駑最下馬也慧琳音義引作六種  
 馬中最下者也伊勢本案下有日字○下總本  
 案作曰郭知玄曰駑反唐佐負物者也○駑波  
 廣本同駑韻合然玉篇作駑亦後俗增畫非從犬  
 駑云與廣韻大聲則作駑駑亦後俗增畫非從犬  
 也廣本者作馬玉篇駑駑亦後俗增畫非從犬  
 按說文無駑字古以駑字為之漢書趙充國  
 傳以一馬自佗負顏師古曰凡以畜產載物者謂  
 物者皆為佗方言凡以駑馬駑駑駑駑物者謂  
 之負他  
 孫愐曰驛音早今案此間云波福无末○按  
 二十三日驛音早今案此間云波福无末○按  
 以早音驛恐誤突惡馬也○廣韻引說文曰  
 馬突也蓋謂馬之突也按韓非子五蠹篇無  
 轡策御驛馬淮南子汜論訓御驛馬注驛馬

驢騾

駱駝

突馬也驛驛同字然則驛馬二字訓突馬  
 單驛字不得訓突馬也此所引恐有誤  
 說文云驢力居反與閭同字佐歧无末○下  
 字佐岐字末參天台五臺山記作兔似馬長  
 馬夫木集仲正駑省云字左幾末○所引亦  
 耳○所引駑螺驢父馬母所生也○所引亦  
 書驛作贏接初學記太平御覽引並作驛與  
 此同干祿字書云驛贏上通下正原書無所  
 生字也  
 本草云駱駝洛陽二音良久太乃字末○原  
 云駱駝毛尤周書云駱駝卓字亦作駝駝  
 良此蓋引之駝字駱駝卓字亦作駝駝駝  
 駱也○駱俗駝字駱同駝上林賦注章昭曰  
 古作彙佗後從馬作彙駝或作駝駝駝  
 背上肉似彙故曰彙駝二字並從馬駝音託  
 義引古今正字駱駝二字並從馬駝音託故







連錢驄

卷七

聽馬 桃花馬 青驪馬 連錢驄

美多良乎乃字末○下總本有楊氏二字聽  
馬見雄略九年紀新撰字鏡聽訓阿乎支馬  
按華花毛見青白雜毛馬也○所引馬部文  
拾遺集歌

桃花馬

辨色立成云桃花馬  
草花毛馬紅毛者也○  
注云今之桃華馬廣本注馬作  
之、下總本作云亦之字之譌

青驪馬

唐韻云驪止利乃无万○下總本有楊氏二  
字青驪馬今之鐵驄馬也○廣韻引爾雅曰  
之鐵驄按今本釋畜注同說文駟青驪馬玉  
篇駟青驪馬今之鐵驄孫氏本之下總本無  
下馬字伊勢廣本同似是廣本无万作字麻  
按本書引漢語抄皆作字此作无万恐誤

連錢驄

余雅注云色有深淺斑駁謂之連錢驄  
漢語抄云  
連錢驄今案俗云連錢驄一云驄馬  
驄今郭注與此所引同但厥下有隱鄰二字按  
作今郭注與此所引同但厥下有隱鄰二字按  
連錢驄其斑圓文相連大如錢故源君謂俗  
云連錢驄其斑圓文相連大如錢故源君謂俗  
馬非也連錢驄其斑圓文相連大如錢故源君謂俗  
新撰字鏡驄止其介以東鑑文治二年十月條  
抄合然駮駮如馬見爾雅海外北經云北海  
內有獸其狀如馬名曰駮駮色青逸周書王  
會篇禹氏駮駮如馬名曰駮駮色青逸周書王  
雅釋文引瑞駮駮如馬名曰駮駮色青逸周書王  
位即至爾雅又有駮駮如馬名曰駮駮色青逸周書王  
虎毛至爾雅又有駮駮如馬名曰駮駮色青逸周書王  
文故謂虎毛駮駮如馬名曰駮駮色青逸周書王  
駮駮如馬名曰駮駮色青逸周書王

驃馬 附赤驃

說文云驃也赤驃馬赤鹿毛也黃馬白鹿毛○  
連錢驄自千不之虎毛即駮駮如馬名曰駮駮色青逸周書王  
云安佐千不之虎毛即駮駮如馬名曰駮駮色青逸周書王  
駮駮如馬名曰駮駮色青逸周書王

連錢驄

卷七

牛馬部 牛馬毛

八十二







騶

鳥玉之黑萬葉集大伴郎女和藤原麻呂歌夜  
 于玉之黑馬雄略紀歌農播控磨能柯彼能  
 矩盧古磨純黑馬也○魯頌駟馬傳作純黑  
 皆是也○音錐漢語抄云騶馬鼠毛也○下馬也  
 毛詩注云騶○音錐漢語抄云騶馬鼠毛也○下馬也  
 字廣本亦無馬名合云蒼白雜毛馬也○騶  
 久留志木鼠毛即騶是蒼白雜毛馬也○騶  
 作著白雜毛曰騶釋畜同說文騶馬著黑雜  
 毛郝懿行曰以六書故云徐本作黑推之知  
 唐本必余雅注云莢騶吐敢反俗云草毛是  
 作白也○按詩大車毛傳莢也○盧之初生者  
 注蓋本之馬名合云何葉華毛即是也○郭注  
 又見日本紀略天青白如莢色也○騶也○釋言  
 延二年閏十月條青白如莢色也○騶也○郭注  
 詩曰蓋舊衣如莢莢草色如騶在青白之間此  
 所引蓋舊衣注也說文莢莢色如騶之初生一曰  
 雜色騶按舊注一名騶者莢之初生如騶再轉注謂  
 雜色騶故名轉注莢初生亦謂之騶再轉注謂

赭白馬

凡蒼白雜色為莢釋言莢騶即釋毛詩莢衣  
 如莢是也則所莢騶非謂馬毛色此所引  
 爾雅注皆宜則唯可證謂華毛馬為  
 騶馬者猶青白色名莢又名騶也  
 毛詩注云騶音遐漢語抄云赭白馬鶴毛也  
 詳○下總本有楊氏二字鶴毛見東鑑壽永  
 元年及文治五年條按鶴字見鳥名鶴條注  
 形白雜毛馬也○騶畜形白雜毛曰騶依  
 之也說文騶馬赤白爾雅注云騶今之赭白  
 雜毛謂色似鰕魚白爾雅注云騶今之赭白  
 馬也

駱馬

毛詩注云駱音落漢語抄云駱馬○下總本  
 有楊氏二字馬名合云海河原毛又河原毛  
 黑瓦毛見東鑑壽永元年正月條及建久二  
 年奉太神宮白馬黑髦之馬也○小雅四牡  
 神馬毛付



油馬

傳竝作白馬黑駮曰駱按爾雅釋畜禮記月  
令注明堂位注呂氏春秋孟冬紀注及說文  
皆同此  
作髦誤

駢馬

附赤駢

辨色立成云油馬  
乃加須介粧當是絲之譌糴毛也○按馬名合有  
治五年五月錄存伊呂  
廣本有之今錄存伊呂  
波字類抄亦載之  
唐韵云駢音征漢語抄云駢音華○下總本  
有楊氏二字按漢語抄及赤駢皆恐駢字  
之譌駢即駢字源君所見本誤从華作駢故  
以爲駢駢字遂音華雖駢亦馬名然須  
連言駢駢不單言駢則漢語抄本作駢可  
證也音華者誤馬名合云山葉綈即雄略  
紀赤駿訓阿加牟萬葉集卷四天皇賜海  
上女王御歌有赤駒又山上博馬赤色也  
良哀世間難住歌有阿迦胡麻馬赤色也○

戴星馬

韻同毛詩魯頌有駢有駢注赤黃曰駢尙書  
洛誥烝祭歲文王駢牛一武王駢牛一明堂  
位周駢爲擊杜子春擊讀爲駢謂地色赤而土  
書駢爲擊杜子春擊讀爲駢謂地色赤而土  
剛強也說文新附駢馬赤色也按說文無駢  
字有堪字云赤剛土也則知轉注赤剛土之  
堪字爲赤馬後從馬作駢俗書譌作駢又  
轉以駢爲牲赤色又爲赤剛土字也

爾雅注云白顛一名的類俗呼爲戴星馬和

落星馬

宇比多非能无末○釋畜云駒類白顛郭注  
云戴星馬也毛詩正義引舍人云白顛類  
額也類有白毛今之戴星馬也此所引蓋舊  
注秦風有馬白顛毛傳白顛的類易說卦舊  
爲的類說文的利計已比太比恐字比太比  
二年條有久利計已比太比恐字比太比  
訛己字字字  
草書甚似

楊氏漢語抄云落星馬保之都歧



駮馬 唐韵云駮音狼漢語抄云乎之路乃馬尾白

也○廣韻同玉篇駮馬尾白顧氏孫氏並依之按

說文駮一曰白髦尾也是駮即駮而說文无

駮字蓋古作狼爾雅釋文云駮本多作狼藝

文類聚引爾雅正作狼

駮馬 說文云駮補卓反駮馬俗人云布知无万○

有天斑馬神代紀作天斑駮則布知无万非

俗語然廣本亦作俗云則作和名者恐係後

人所改又按馬名合云無底并淵借淵為不

駮則布知不濁呼可證今俗呼夫知非是

純色馬也○按原書馬部云駮馬色不純玉

許氏之舊那波本駮作駮與原書合按說文

又有駮字云獸如馬鋸牙食虎豹是駮駮二

字不同此作駮為是漢楊孟文石門頌碑駮

作駮荀子大玄經史漢諸書多以駮為駮玉

駮馬 爾雅注云四駮皆白日駮音曾俗云阿之布

並與廣韻及爾駮謂膝以下也四蹄皆白日

駮音前蹄蹄也俗呼為踏雪馬○按四駮皆白

是釋畜正文郭璞注駮膝下也又注駮云俗

呼為踏雪馬無蹄也之文此所引蓋舊注

也又郭本爾雅唐石經宋板本以下諸本駮

皆作首藝文類聚初學記引亦同蓋郭所據

本作前因字類聚初學記引亦同蓋郭所據

駮其字雖俗亦可以證今本爾雅之誤按玉

篇云駮馬四蹄白廣韻云駮馬四蹄皆白也

願孫二家蓋依舊注也又接元雪臆書院所

刊郭注爾雅作駮然郭注爾雅各本誤作首

駮馬

多字體或從俗寫故此亦作駮也其作駮者

那波氏所校改

爾雅注云四駮皆白日駮音曾俗云阿之布

並與廣韻及爾駮謂膝以下也四蹄皆白日

駮音前蹄蹄也俗呼為踏雪馬○按四駮皆白

是釋畜正文郭璞注駮膝下也又注駮云俗

呼為踏雪馬無蹄也之文此所引蓋舊注

也又郭本爾雅唐石經宋板本以下諸本駮

皆作首藝文類聚初學記引亦同蓋郭所據

本作前因字類聚初學記引亦同蓋郭所據

駮其字雖俗亦可以證今本爾雅之誤按玉



同雪臆本作駟者蓋後人依玉篇廣韻改非郭氏之舊也

牛馬體百六

牛角

本草云牛角觶先來反古都能角等已見上文○原書獸禽部下品載之  
下總本有和名二字本草和名牛角觶和名  
字之乃古都乃按標目角下似脫觶字本書  
獸體載角觶觶  
故云已見上文

耳筒

李緒相馬經云耳筒又云耳管○李緒相

鬣

唐韻云鬣音者今案鬣俗云奈加美又

鬣也又有鬣字云毛鬣也象髮在肉上及鬣  
鬣鬣之形按鬣鬣古今字皆謂人髮也  
鬣鬣者馬頂上長毛也○廣韻長毛二字  
轉注也馬鬣者馬頂上長毛也○廣韻長毛二字  
字疑古只文選軍馬弭髦而仲秣髦音毛訓  
用者字

鼻梁

辨色立成云鼻梁俗云波

食槽

李緒相馬經云食槽欲寬○食槽馬乃歧保禰

廻毛

爾雅注云廻毛一云旋毛都无之○釋畜回

排鞍肉

李緒相馬經云排鞍肉欲成成猶平也俗云

於歧止古呂○安驥集云排鞍肉欲平  
下總本俗云上有排鞍肉三字廣本同

知賀美鬣之稱也○所引吳都賦文說文髦  
髮也玄應音義髮中豪者也按髦亦謂人髮  
以爲馬鬣字者轉注也醫心方鬣同訓新撰  
字鏡鬣立加美今俗呼多天賀美下總本訓  
字師說下有髦字及鬣之稱也四字並  
無標目下有髦附二字廣本皆同

同下總本注食槽作和名  
按歧保禰謂牙骨也

伯樂相馬法旋毛在腹下如乳者千里馬  
此所引蓋舊注也下總本有和名二字



脊梁 辨色立成云、脊梁、世都賀、俗云、世美、禰、○

承鑿肉 李緒相馬經云、承鑿肉、欲垂、俗云、阿布、彌、須、

三封 李緒相馬經云、三封、欲齊、如一、○齊、民、要、術、

汗溝 李緒相馬經云、汗溝、欲深、俗人云、阿勢、美、蘇、

歷草 辨色立成云、歷草、曾保歧、俗云、曾布、歧、○歷、

尾株 李緒相馬經云、尾株、欲鹿、々、猶大也、辨色立、

成云、尾株一名尾根、俗人云、平保禰、○齊、民、

下總本無三人、字、廣、本、同、

烏頭 李緒相馬經云、烏頭、欲舉、俗云、久波、由、歧、○

夜眼 辨色立成云、夜眼、與米、漢語抄說同、○齊、民、

蹄 附 護 杵 玉篇云、蹄、徒奚反、訓、比、都、米、辨、色、牛、馬、蹄、也、

今本玉篇足部作躡、引說文云、足也、又載

蹄字云、同上、按依云、護杵和名同上、則護杵

即蹄之別名耳、標目護杵附

三字似當刪、蹄已見獸體



卷之七

鳥頭夜眼蹄陰脉糞門嘶

陰脉

伯樂相馬經云、陰脉、俗云、麻良佐夜、○伯樂

糞門 附糞

伯樂相馬經云、糞門、今案謂馬屎也、屎李緒

相馬經云、糞欲八方、

嘶 附鬻

玉篇云、嘶、音西、訓以波、由、俗云、伊奈、久、○

權僧正靜圓氏物語總角卷後拾遺集戀部上

歌、按萬葉集以音馬鳴也、○今本唐韵云、鬻

假借馬聲二字、馬腹下聲也、廣韻聲也、作鳴、玉

音、濕、俗云、布、馬腹下聲也、篇作鬻、馬腹下聲

也、孫氏蓋依之、廣韵作鳴、未必是孫氏之、西

說文、鬻、馬行徐而疾也、段玉裁曰、說文本有

鬻也、今本鬻下脫馬行徐而疾也、鬻訓馬腹下

行徐而疾、填之、遂脫鬻字、

牛馬病百七

蟪

說文云、蟪、從二音、久比、○下在牛馬皮

中虫也、○原書虫部作蟲、在牛馬皮中者、玉

雅釋文引字、林云、蟪、似、蟪、

蹄漏

四聲字苑云、疾、俗、古、叶、反、與、頰、同、牛、蹄、漏、病、也、

○山、田、本、疾、作、疾、伊、勢、本、作、瘳、下、總、本、作、瘳、

下、總、本、牛、下、有、馬、字、伊、勢、廣、本、標、目、作、漏、那

波、本、標、目、正、文、皆、作、漏、蓋、俗、連、蹄、字、變、水、從

足、也、與、玉、篇、訓、也、漏、字、自、別、類、聚、名、義、抄

亦、作、蹄、漏、彼、所、見、本、書、不、从、足、也、按、說、文、疾、

病、息、也、徐、音、苦、叶、切、玉、篇、廣、韻、同、其、謂、漏、蹄

鬻主委名類聚少

卷之七

牛馬部 牛馬病

八十九



古洽切、蹇蹄足病是也、而蹇字說文不載、又按南史明山賓傳、牛患漏蹄、齊民要術有治、驢漏蹄方、並謂是病也、四聲字苑、尚用、痰字、未失、古也、

脊瘡

陶隱居云、鹽有九種、柔鹽、療馬脊瘡、胡○新

修本草玉石部、下品戎鹽條同、

腹瘡

伯樂相馬經云、馬腹瘡、今案瘡即腫字也、俗

疾病部瘡類腫條亦云、瘡字亦作、無病直立、腫、當併攷、下總本無、人字、廣本同、

腹下腫、是也、遣人騎行、則汗出即差、

脚病

伯樂相馬經云、脚病、俗云、知阿奈歧、馬有此病、則咳

嗽、衣毛焦折、前足重、不能行、

腹轉病

伯樂相馬經云、腹轉病、俗云、波、馬有此病、則

迴顧、聞腹又有腹結病、馬有此病、則臥起腹

痕出汗、下總本出汗作汗出、廣本同、

驚

唐韻云、驚、陟利反、與、致同、俗人云、驚多、馬脚

屈重也、○廣韻無、重字、按說文、驚、馬重貌、史記、晉世家、惠公、馬驚、不行、索隱、謂、馬

重而陷之、於泥、則此有、重字、似是、段玉、裁、曰、驚、字、上、從、執、若、從、執、則、失、其、聲、矣、

斃

四聲字苑云、斃、毗祭反、訓、死也、○所引文、國

覽、圖道、蕭注、同、按、說文、無、斃、有、敝、云、敝、也、一、日、敗、衣、轉、注、為、凡、敗、之、稱、後、從、死、作、斃、也、

箋注倭名類聚抄卷第七終







