

136/809

贈閱

民國廿五年

衛生署海港檢疫處

報告書

第六冊

民國廿五年

衛生署海港檢疫處

報告書

第六冊

# 目 錄

弁言	.....
中國醫學之復興	..... 伍連德
中國之公眾醫院	..... 伍連德
中國有推行火葬之需要	..... 伍連德
上海之鼠蚤	..... 伍長耀
氣象與天花及霍亂之關係	..... 陳永漢
上海海港檢疫所報告	.....
關於檢疫工作	..... 伍長耀
關於蒸薰工作	..... 金乃遠
關於醫務工作	..... 陳永漢
廈門海港檢疫所報告	..... 王拱辰
武漢檢疫所報告	..... 戴芳濤
塘大海港檢疫所報告	..... 馮潤發
秦皇島海港檢疫所報告	..... 鄧松年
天津海港檢疫所報告	..... 朱世英
民國二十四年辦理龍巖防疫報告	..... 紀迺文
對於霍亂預防及治療請求醫界繼續合作書	.....
衛生署海港檢疫處及各海港檢疫所職員一覽	.....

## 弁 言

本年因忙於編著鼠疫概論，以致本報告書出版稍遲，去年所編之霍亂概論，出版以來，頗受中外衛生界人士之歡迎，爲求完善計，擬於最近將來，或須再版，俾可加入最新之資料，至新編之鼠疫概論，業已於上月出版，全書六百餘頁，內容尚稱充實，想或可供研究遠東鼠疫流行者之參攷也。

各檢疫所本其已往之精神，在長官領導之下，仍繼續努力，不無微績，工作雖較前繁重，幸賴各海關各省市衛生局所及中外航商等予以協助及合作，得以進行順利，而國際方面，對於我國檢疫事務之進步，亦頗多好評焉。

至各檢疫所之設備，如醫院，化驗室及辦公室等，均按照原有計劃，次第實現，上海檢疫所現有檢疫醫院

弁 言

兩處，第二院位在吳淞海濱，交通便利，並有最新之設備，廈門檢疫所前於二十三年曾建有移民收容所及頭等病房，最近復在港口沿海區購得基地，擬建總辦事所一座，內設辦公室，檢驗室，化驗室及消毒室，現正鳩工庀材，從事建築，約本年底即可竣工，秦皇島於去年建有檢疫醫院及化驗室，設備尚佳，塘大檢疫所原有房屋，陳舊不堪，現已擬有建築計劃，以備興建，武漢檢疫所現已將蒸薰工作擴展至長江上游，並已與江漢關稅務司商定，租得該關房屋一所，備改作醫院之用。

在過去一年中，上海方面共檢驗進口船隻一九二七艘，船員二一〇一四三人，旅客一二四〇六三人；廈門方面共檢驗進口船隻三一八艘，因該埠爲南方最重要之移民港，共檢驗出口移民船隻二一五艘，移民六四七六

二人，內房艙客三三七一人，統艙客六一三九一人，均係分往海峽殖民地、荷屬東印度及菲列賓者，此外尚有因患傳染病而被屏絕之移民，其所患之病，大概為沙眼、麻疹及頑癬等傳染病。

上海方面去年共黃船六三八艘，共斃鼠二四七八頭，黃船用硫磺者五三三艘，用一氯化炭及二氯化炭者一〇四艘，用精酸者一艘，共頒發免于除鼠證書三七紙，廈門方面於去年起開始蒸黃海洋內江各大小輪隻，漢口方面去年共黃船三四八艘，均用硫磺，其他黃劑未用焉。

為求消息靈通計，與國內外各衛生機關，星加坡及日內瓦國聯衛生當局及國外檢疫機關，仍保持極密切之

聯絡，每週均有傳染病報告之收發，以互通消息，此外對於抵抗霍亂工作，亦靡不竭力協助，以期掃除是項可怖之惡症焉。

各所對於當地衛生機關之臨時有關衛生工作，如水旱等災之救濟，均樂予參加，最重要之一例，即當二十一年上海發生戰事時，本所技術人員加入救濟團體工作，對於傷兵難民之救護，頗具勞績也。

諸同仁雖工作緊張，但均能克盡厥職，頗堪嘉尚，高級職員於處理日常事務之外，復從事研究及調查工作，如霍亂，鼠疫等專籍已先後出版，而天花論等則尚在採集資料中也

二十五年六月

伍連德 伍長耀

# 中國醫學之復興

現今之中國，革舊更新，變易迅速，如用鐵道汽車飛機以運輸，用電力以發光，用冷氣以貯藏，以及二十世紀之其他各種發明，均毫無猶疑而接受之，惟亦有難於改易者，如國人對於中醫舊法之信仰是也。

新舊醫學之不同，實由於觀察點之各異，新醫之所謂醫學，乃一種科學，其中包括多數科目，並預防疾病之學，而普通之人，則以患病服藥為醫學焉。

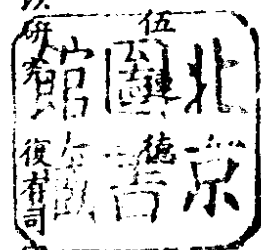
信舊理論者，每謂新醫人士未能於中國之藥品，加以研究，而造福於人類，以上見解，實不盡然，蓋於雍正十三年時，都赫耳氏 (du Halle) 已將本草之一部分譯成法文，布來特時納德醫師 (Bretschneider)，曾於光緒二十一年，著中國草藥 (Botanicon sinicum)，全書六百二十三頁，旁搜廣集，內容宏富，可知彼時已有

衛生署海港檢疫處報告書

醫家 將中國古代之藥物，加以研究，及自然史之貢獻一書，南京之司徒特醫師 (Smith)，於同治十年，根據本草 著對於中國藥物學 (Smith)；於同治十年，根據本草 著對於中國藥物學及自然史之貢獻一書，南京之司徒特醫師 (Smith)，經悉心研究後，於宣統三年，編著中國之植物藥類，又南滿醫科大學久保田與岡西二氏，於民國二十年，著和漢藥標本目錄，全書一百三十頁，內列曾經化驗分類之國藥，該書之緒言中，盛讚中國之藥物學，茲特將其內容擇錄於下。

「自隋唐宋金興盛時代，迄今約二千年，經此長期之經驗歷代名家之偉業，遂成爲今日之所謂漢醫，其中雖不免混有無稽之傳說，但對於科學醫學實有相當之貢獻。

現在熱心於漢藥研究者漸衆，已有相當成績貢



獻於新醫界，但漢藥範圍甚廣，所研究者，不過泰山之一石耳……

吾人着手研究漢藥已十餘年矣，但漢藥之調劑或用法及其他諸要點，尚待研究，應與漢醫併行研究，始易獲得良果……」

於過去十年中，伊博恩教授 (Bernard Read) 與其助手，初於北平協和醫學院，現於上海李斯德醫學研究院，曾對於本草綱目之藥品，作重要之研究，著書凡三卷，第一卷所論者為草藥，第二卷論動物藥，第三卷為禽鳥藥，近年南京衛生實驗處藥物科，曾將多數國藥，分析研究，於該處所刊之論文中，可以見之。

中國古代醫家對於醫學上，曾有貢獻，茲略述之，今人多以為國醫未經學理之研究，其所得之效果，多係偶合，稱之為經驗醫學，而以歐西者，為科學之醫學，此說似未盡然，蓋經驗與科學之界線甚難分清也。漢時

西方有阿拉伯，波斯，敘利亞，信地等民族居於紅海之濱，波斯灣，印度洋等處，當時之阿拉伯人，為最高之科學家，近今科學之分類，實起原於該種民族也。彼時中國已與之有商業及政治之關係，其通行之路有南北陸路二道，由長安經羅布泊湖，費爾干，戈壁沙漠，帕米耳高原，興都庫什山及阿富汗等地，漢武帝時張騫曾通使西域諸國，兩次往返，宣佈中朝威德，並以絲茶交易該處之珠寶馬匹，聯絡西方諸國，而肇歐亞交通之萌芽，唐時，曾有高僧歷經艱險，至天竺國，取佛典及佛蹟而還，其後元世祖時，宗教之外，復有文化與科學之互易，故中國之工程家及醫士，移居於波斯大不里士及沿波斯灣城市之事實，已載於古時之記錄中，而印度阿拉伯波斯之博學家，亦常有至中國遊學者，彼時我國對於醫學方法，已有發明，如以痘痂屑乾吹入鼻中之種痘法，直至今日，內地偏僻之區，猶有沿用之者，此法於康

熙五十六年時，經門泰哥夫人 (Lady Mary Wortley Montague) 傳入英國，首先試之於其親友，後乃倡行，直至哲納耳氏 (Jenner) 於一七九二年，發明牛痘後，始行廢除，嘉慶八年時，東印度公司之皮耳氏 (Pearson) 攜牛痘苗，由印度至廣東，乃於中國開始佈種牛痘，數年後，其法大倡，遍及各省，早苗之法，遂遭淘汰，以上時期，實科學的醫學輸入中國之起始，由上所述，可知中國曾為醫學發源之地，且科學非為一方所獨有，如稱之為西醫實屬錯誤，據著者之意，當名為新醫，似較適當也。

今請將我國醫史，略陳述之，伏羲神農黃帝為中國醫藥之鼻祖，然現今可考之記錄多渺茫不詳，古時醫業大都為術士巫醫等所操持，我國上古習醫者，已知解剖學及生理學為醫學之基礎，茲引內經數段以證明之。五臟生成篇曰：「諸血者皆屬於心」，痿論曰：「心主身之

衛生署海港檢疫處報告書

血脈」，又靈樞癰疽曰：「血脈營衛，周流不休」。惟古人不知動脈與靜脈之分別，亦不明大血循環與肺血循環之異點耳。

周時醫學進展甚速，以確定醫事組織及實施個人與公共衛生為最有成績，周禮天官分為食醫疾醫瘍醫獸醫之職，各司其事，食醫掌和王之六食六飲六膳百羞百醫八珍之齊，疾醫掌萬民之疾病，瘍醫掌腫瘍潰瘍金瘍折瘍之祝藥劑殺之齊，獸醫掌療獸病獸瘍，尤有進者，古時人士，對於預防疾病，亦甚注意，如素問四氣調神大論曰：「聖人不治已病，治未病」。

關於治療疾病方法，最普通者有三，曰針刺，灸，推拿，針刺之法，內經多有討論，周時扁鵲已習知其術，唐時設鍼師專司其事，日本及荷蘭醫家對此術多有論述，孫中山先生之師友康德黎爵士 (Sir James Cantlie) 曾提倡施用此法於英國病人，成效甚佳，艾炙



之法，乃以艾蕪火而熏灼之，今之灸法，即本其遺傳，至於推拿，直至今日，仍為醫療之一重要方法焉。

漢時醫學大興，人才輩出，如淳于意張仲景華佗等，乃其最著者，淳于意始錄醫案，但不及希臘醫家所錄之詳，張仲景著有傷寒金匱等書，後世推為醫聖，三國時華佗首先使用水療之法，發明麻酔藥，精外科手術，其後唐宋元雖代有名家，但直至明萬歷十八年時，始有李時珍者，出其所著之本草綱目，付之刊行，時珍窮搜博採，芟繁補闕，歷時三十載，閱書八百餘卷，始成此巨著，全書共五十二卷，分醫科為六十二類，共隸十六部，如水，火，土，金，石，草，穀，菜，果，木，服，器，蟲，鱗，介，禽，獸，人等，增藥三百七十四種，凡一百四十二圖，八千一百六十方劑，集我國數千年藥物之大成，實為空前之醫學鉅著也。

伊博恩教授 (Prof. B.E. Read) 於遠東熱帶醫學會

第九次南京大會時，宣讀論文，題為「新藥理學與古醫藥之關係」，論及近來醫藥之變易，新醫醫治營養缺乏病之方法，已多用腺素：一九〇九年之藥劑中，由動物來源之藥，僅有九種，至今幾增至百種，如肝膏，胃，胰島素，纖維蛋白元，維生素甲，腎上腺素，甲狀腺素，甲狀旁腺素等，此種現象，似與中國古時相合，本草中由六畜所製之藥，共二十六種，豕身有三十四部分，具醫藥之價值，本草謂其肝可治目難遠視，風毒脚氣，急勞疾痺，浮腫脹滿等疾，羊睛治目赤及翳膜，獼犬咬傷，可取本犬腦敷之，此法與近世所用之巴司德 (Pasteur) 療法，頗有關連。

因缺乏維生素甲所致之夜盲病，今已發見，加黃花菜百分之五於食物中，可使鼠類患此病者，迅速痊癒，其他如黃豆莢，胡桃，豬肝等品，均為醫治夜盲之國藥，至於醫治脚氣病之藥品，竟多至八十九種，唐時陳藏

器曾達及，常食細米，能使肌肉軟弱怠倦等症，與細米中缺乏維生素乙而致脚氣病之新說相合，南滿醫科大學久保田教授，曾由漢藥之漢防已中提出 Sinomenin 藥品，可療風濕，並發見海人草可治蛔蟲病，由樟木中提出之 Novonal 及 Mibunol 可治淋病，由遠志根及車前子得糖苷類品，可治咳嗽，至於由麻黃所得之麻黃素，已盡人皆知，無庸贅述矣，近復發明，以樟腦飼犬，可由其尿中提出強心劑 Vitacamphor，藥性甚強，而極安全。

由上所述，可知本草綱目中所列之藥品，已經中外科學家詳細研究，冀發見新藥，而造福人類，國藥之現狀如此，而國醫乃不能相與俱進，力圖發展，甚可慨也。以上所述牛痘法之輸入，可視為新醫學輸入我國之初期，其後教會醫士相繼來華，先至廣州澳門，繼抵汕頭廈門福州寧波，而來上海南京蘇州武漢北平天津及東三

衛生署海港檢疫處報告書

省，彼等工作，多係單獨進行，而少合作之精神，先設診所，次建醫院，終立醫學校，及他類學校，康熙三十一年時哲別倫 (Gerbillon) 及比利拉 (Percyrs) 兩天主教士，曾以金雞納皮煎劑治愈康熙皇帝之瘧疾，蓋屢經御醫診治，不見收效也。

泰西各國對於醫學之有貢獻者甚多，如發見血液循環之哈耳佛氏 (Harvey)，發明牛痘之哲納耳氏 (Jenner)，解剖學及外科家約翰狼透氏 (John Hunter)，外科家巴利 (Pare)，布哥滿 (Bergman)，李斯德 (Lister)，及郝勒斯泰 (Halstead) 諸氏，病理學家飛耳席氏 (Virchow)，精於鏡檢術之比耳赫夫氏 (Boerhave)，生理學家貝納德 (Claude Bernard)，郎雷 (Langley)，沙佛 (Schafer) 諸氏，細菌學家巴司德 (Pasteur)，郭霍 (Koch)，路克 (Roux)，威勒西 (Welch)，倍令 (Behring)，歐立區 (Ehrlich)，邵定 (Schaudinn) 諸氏，臨證醫家西但海氏

(Sydenham)，及歐司勒氏 (Osler) 至於我國沿用舊法，不思改進，以致醫學落後，直至宣統二年東三省肺疫大流行之時方為覺察，該次之疫，遍佈東三省，且延及華北，染疫而死者幾六萬人。我國政府與人民耗費幾二千萬元，該次流行，經我國新醫家，切實辦理，加緊嚴防，將此劇烈流行，於三閱月之內，撲滅止熄，無怪舉世稱道也。且我國往時疫癘流行，從未聞有防禦之者，該次實為中國舉辦防疫之起點，樹公共衛生之基礎，厥功甚偉。以上時期，可謂為新醫學輸入中國之第二期。其後新醫學於我國逐漸進展，至民國十六年南京政府設立衛生部（今改衛生署）後，全國衛生行政方有具體之規劃。於過去六年中，在衛生署署長劉瑞恆博士指導之下，創設醫療研究教育訓練等衛生機關，至今已成立者有南京中央醫院，衛生實驗處，中央衛生試驗所，第一助產學校，中央助產學校，兒童衛生事務所，學校衛生

，鄉村衛生，海港檢疫處，及中央防疫處與福建及西北之分處，而教育部與衛生署為合作起見，特設教育部醫學教育委員會，內包括醫學助產及護士教育等專門委員會，現今全國醫師登記者，已達九千人，我國之業醫者約一萬五千人，由以上之事實而論，中國之醫學，似已進入復興之路，前途實無限光明，甚望領袖專家，繼續努力，有以促其成功，上述衛生行政之集中，可謂為中國醫學革新之第三期。

中華醫學會於民國二十一年，正式成立，融英美日德各派醫師於一爐，實予國家以莫大之助。該會於民國二十一年四月與博醫會合併，現有會員二千五百人，對於提倡醫學研究，規制醫教大綱，協助中央及地方衛生事業，處理醫務糾紛，甚有力焉。

民國二十四年六月份之中華醫學雜誌內，載有朱賴二醫師之「新醫分佈於中國之情形」一文，據言新醫共五

三九〇人，內四六三八爲中國人，占百分之八七；五三七爲教會醫士及通商口岸行醫之外人，按省而論，以江蘇爲最多，有二〇一〇人，占百分之三七。三：次爲廣東，有六〇六人，占百分之十一。二：多集於較大城市，以上海爲最，有一一八二人，占百分之二二，次爲廣州，再次爲南京，此種不均之現象，亟應設法補救，宜有國立診療機關，設診所及鄉村衛生區於內地，使多數民衆可獲診治機會，能如是，則可免去醫師分配不均之病矣。

中國舊醫之依然存在 對於科學的醫學之進步，實有相當之窒礙，加之舊式藥商，根深蒂固，不易改進，是以我國新醫之推進舊醫似亦應分負其責，民國二十四年，中央政府曾頒布中醫條例，茲將其重要者，擇錄於下。

第一條 在考試院舉行中醫考試以前，凡年滿二十五歲

衛生署海港檢疫處報告書

，具有左列資格之一者：經內政部審查合格，給予證書後，執行中醫業務。

一、曾經中央或省市府中醫考試或甄別合格得有證書者。

二、曾經中央或省市府發給行醫執照者。

三、在中醫學校畢業得有證書者。

四、曾執行中醫業務五年以上者。

前項審查規程，由內政部定之。

第二條 凡現在執行業務之中醫，在未經內政部審查前，得暫繼續執行業務。

第三條 凡經審查合格之中醫，欲在某處執行業務，應向該管地官署，呈驗證書，請求登記。

第四條 中醫非親自診察，不得施行治療，而給方劑，或交付診斷書，非親自檢驗屍體，不得交付死亡診斷書，或死產證明書，前項死亡診斷書，

及死產證明書之程式，由內政部定之。

第五條 中醫如診斷傳染病人或檢驗傳染病之死體時，

應指示消毒方法，并應向該管當地官署、或自

治機關，據實報告。

第六條 中醫關於審判上或公安上及預防疾病等事，有

接受該管法院公安局所及其他行政官署或自治

機關委托負責協助之義務。

關於科學的醫學，中央政府亦將所有條例加以修改

，茲撮要如下，醫學教育為全國教育之一部份，教育部

及衛生署為改良中國之醫學教育起見，特組織醫學教育

委員會，近來該會又經改組，加入護士及助產教育二專

門委員會，該會已擬就改善之工作程序，甚望與國內醫

界領袖 共同努力，以期有具體之貢獻。

醫學教育委員會之初步工作，即為修正醫學院及醫

學專門學校之課程大綱，經該會委員及顧問等之繼續努

力，并徵集醫學家及富有經驗之醫學教授等之意見，大學醫學院及醫科之暫行課目表，與醫學專科學校之暫行課目表，乃得因以規定，於民國二十四年七月六日，由教育部頒佈施行。

醫學院之課程，共為六年，第一學年所注意者，為普通課目與基礎科學，第二三學年注重預備臨診課目，第四五學年所習者為臨診課目，第六學年則全為實習時期。

醫學專門學校之課程，共為四年，第一二學年所習者，為基礎科學與預備臨診課目，末後二年。則為臨診課目，畢業前之實習，未列入課程中，但言學生修畢四年課程後，應在良好醫院服務一年。

再者，新醫領袖及開業醫師對於以下所舉各點，應切實注意，盡力合作，以期改進中國之醫學。

一、醫學教育機關應鼓勵醫界人材，多做研究工作，以

冀中國對於醫學有所貢獻。

二、醫界人士，不應惟利是圖，須知醫業實乃慈善職業。

三、醫家應與中華醫學會并衛生機關有密切之聯絡，於醫療及預防疾病之事，多為注意。

四、傳染病症，如結核、痢疾、霍亂、天花、白喉、傷寒、猩紅熱等，為國人患病及死亡之最大原因，新醫對之，須特別注意，究其來源，而設法除滅之，例如天花一病，甚為重要，但如將新生嬰兒盡數種痘，則甚易滅除之也。

五、中華醫學會為保障會員免因醫務糾紛，而受冤獄起

見，乃於二十四年十一月廣州大會時，通過成立醫

師業務保障委員支會，以襄助上海總會，處理醫業法律案件。

六、屍體解剖及檢查，於研究醫學上，甚為重要，醫師當廣為宣傳，俾民眾明曉其真象。

七、應多訓練外科，小兒科，產科，婦科之專門人材。

八、學校醫生之家庭衛生應列入學校之課程內，使民眾均有衛生之知識。

於過去二十五年中，新醫之發展，甚為偉大，如醫業全體，不分派別，協力合作，則醫學之復興有望，其將來造福人羣，實未可限量也。

## 中國之公衆醫院

伍連德

公衆醫院之在中國，歷史甚久，蓋遠在古代醫師即須由地方及中央政府予以考試，合格始准執業，是以古代政府對於人民醫藥之需，實頗重視也。

周代（西歷紀元前一一二二至二五五年）醫政見於周禮天官，醫師上士二人，下士二人，府二人，史二人，徒二十人，掌醫之政令，聚毒藥以供醫事。

就其職務而言，當時之醫可分爲四類，即疾醫，瘍醫，食醫，獸醫是，疾醫中士八人，掌養萬民之疾病，瘍醫下士八人，掌腫瘍，潰瘍，金瘍，折傷之祝，藥劑殺之齊，凡邦之有疾病者，有疔瘍者造焉，則使醫分而治之，食醫中士二人，掌和王之六食六飲六膳百羞百醬八珍之齊，獸醫下士四人，掌醫療獸病獸瘍，疾醫之官

階高於瘍醫，與歐洲同，而食醫與疾醫之官階同，當時以爲疾病與季候有關，故云「四時皆有癘疾，春時有癘首疾，夏時有癘疥疾，秋時有癘寒疾，冬時有嗽上氣疾」，「凡癘瘍以五毒攻之，以五氣養之，以五藥療之，以五味節之」，「凡藥以酸養骨，以辛養筋，以鹹養脈，以苦養氣，以甘養肉，以滑養竅，凡有瘍者，受其藥焉」，而於食則曰「凡食齊既春時，羹齊既夏時，醬齊既秋時，飲齊既冬時」，又曰「凡和春多酸，夏多苦，秋多辛，冬多鹹，調以滑甘」，「以五味五穀五藥養其病，以五氣五聲五色既其死生」，「兩之以九竅之變，參之以九藏之動」，凡民之有疾病者，分而治之，死終則各書其所以而入於醫師」。

醫師掌醫之政令 聚毒藥以供醫事，「歲終則稽其醫事，以制其食，十全爲上，十失一次之，十失二次之，十失三次之，十失四爲下」，賈公彥註曰「差爲五等，適中者守本祿，愈多者益之，失多者損之」。

按照中國古代習俗，醫師均係家庭約定，除約定費外，並不零星收額外之費，西人不明究竟，乃謂中國人有病時不納醫費，無病時反納之，是則未免不近實情矣。

中國醫事制度 自周秦以來，歷二千餘年，墨守成法 無大變更。直至最近百年，因受西來基督教士之影響 官民對於醫學之觀念，始爲之一變，今請略述其梗概，自葡萄牙人開闢澳門後，天主教士即於一五六九年創辦 Misericordia Hospital 於該埠。始只診治西人，其後則兼診華人，至耶穌教士所開辦醫院之發達，則賴徐光啓氏及其幼女之力爲多，徐女自三十歲家居後，即致

衛生署海港檢疫處報告書

全力於宗教慈善事業，其事業大半在江西湖廣及四川等省；最後與其子在四川省會曾建醫院及孤兒院各一所，一六九二年神父裘必朗 (Gerbillon) 及貝理拉 (Pereyra) 以新發現之金鷄納樹皮治愈康熙帝（一六六五至一七二三年）之惡性瘧疾，因之教會之名大震；當時教會之發展機會良多，但其工作不能與時俱進，只限於少數之孤兒院及設備不完之醫院診療所，故四百年來，對於醫學上之供獻，實無若何之成績也。

惟耶穌教之新派教徒，則邁進甚力，一八〇三年東印度商會皮耳生醫師，(Alexander Pearson) 自孟買輸入牛痘漿至澳門，因當時風氣未開，二年內未能推行，至一八〇五年始著成效，粵人之攜其兒童前往接種者以數千計，蓋此法較之用天痘痂粉塞鼻法簡明穩妥多矣，此項種痘新法傳至南北各地甚爲迅速，時至今日人民之種痘者，已有全人口五分之四，如此病仍再猖獗，則咎



在衛生宣傳之不力，與民衆之昧於衛生也。

此後英美教士接踵而來，一八二〇年約翰立文司頓氏 (John Livingstone) 首先創立醫局於廣州，莫理遜 (Robert Morrison) 、高利 (Thomas R. Colledge) ，布來佛 (T. Bradford) ，派克 (Peter Parker) 諸氏相繼東來，因派克氏曾施行眼內障及膀胱石等手術，粵人乃深信新醫之高妙，自是而後，新醫外科手術之優於針灸舊法，已無人爭論矣。惟因有不願殘壞肢體之習慣，仍不能充分享受外科之利益耳，繼派克氏而起者有賈丁 (W. Jardine) ，開某 (粵人) 派克氏之弟子柯約翰 (John Ken) (在廣州創辦第一精神醫院) 培滿 (E. C. Bridgman) 樂哈 (William Lockhart) (在上海北平創辦醫院) 黃寬 (爲華人中卒業於外國醫校之第一人) 及郝伯森 (Benjamin Hobson) (爲編譯西文醫籍之第一人) 等諸人，尤以郝爲最有功於醫學教育，此輩醫學先進及其繼起者，約有三

千人之多，努力創辦慈善機關，同時佈道施診焉。

一九一五年洛氏基金團遣派首次訪問團來華調查中國醫學上之需要，迨至一九二一年北京 (現稱北平) 協和醫校及醫院同時正式開幕，在協和醫院成立之前，故都有慈善家多人，由財政總長周學熙領銜發起及施肇曾曹汝霖伍連德朱啓鈴梁啓超林長民等贊助，共募得捐款四十萬元，建造一華人自辦及齊備完善之醫院於北京之西城，一九一八年該院開幕，迄今已將近二十年，成績卓著，膾炙人口。

一九二八年衛生部成立，歷二年改組爲衛生署，首將全國醫務與公共衛生，通盤籌劃，以期進展，試觀下列調查結果，可瞻進步之一斑。

濟南齊魯大學前校長貝母氏 (Harold Balme) 於一九一九年訪查中國各醫院之效率，其結論如下：

醫院計一百八十九所，估值六百四十六萬四千七百

八十元，

平均每醫院估值三萬六千九百十六元，

此一百八十九所醫院內，共有病床一萬一千九百張，內百分之八有清潔水料，百分之六有清水流通至醫院各處，百分之二五有抽水便桶，百分之五不常為病人沐浴或竟不沐浴，百分之五〇有專人管理飲食，百分之四五有鐵床，百分之四五無洗衣室，百分之五八不供給病人衣服。

十四年後即一九三三年，蘇州蘇邁爾 (John Snell) 醫師又從事同樣之調查。

醫院二百十四所，共估值四千三百四十六萬七千一百二十一元，平均每醫院估值二十一萬四千四百六十五元。

二百十四所醫院內，共有病床一萬六千九百三十張，百分之四二至五二有自來水，百分之四三有衛生廁所

衛生署海港檢疫處報告書

，百分之七六於病人入院時為之沐浴，百分之八一按期沐浴，百分之八有洗衣室，百分之九四。五有專人管理飲食，百分之八三有標準病床，百分之九〇有適當被褥，百分之二七不供給衣著。

由以上調查觀之，可見已大有進步，至醫院估值之增加，係因有北平協和醫學院及衛生署直轄各醫院之設立，此外尚有廣州新建之博濟醫院及江西之各模範醫院。

下列三表內，第一表示醫院醫師護士及病床數目，第二表示自一九二九年至一九三五年醫師助產藥劑師製藥師及畢業護士登記人數之增加，第三表示國內各學校之畢業生人數。

省別	醫院數	醫師數	護士數	病床數
江蘇	九一	五七一	一〇三二	七二〇五

衛生署海港檢疫處報告書

浙江	七三	二八八	四四〇	三五二四
河北	四〇	三〇六	六三八	二一一八
山東	三三	一七〇	二六二	二四三八
福建	二四	五七	二六二	一八三五
廣東	二三	一三一	三二九	一八五九
遼甯	二二	一六八	二七八	一六〇七
四川	一七	五三	一七九	一〇六三
湖北	一七	八八	二〇二	一四五九
湖南	一七	五九	一二五	八四八
山西	一六	四九	一〇八	九六七
安徽	一六	四九	一一五	五五六
河南	八	三七	七四	七六二
江西	七	一七	七〇	五一八
吉林	七	一四	二〇	一七〇
陝西	五	五	四	八三

廣西	五	一二	四八	二九三
雲南	三	七	九	八八
黑龍江	一	二	六	六〇
甘肅	一	三	一一	一〇〇
總計	四二六	二〇八六	四二二二	二七五五三

第二表 醫師助產藥劑師製藥師及畢業護士登記  
 之人數(自民國十八年至二十四年)

年份	醫師	助產	藥劑師	製藥師	畢業護士
十八年	九一九	三八五	九二	一二	二四〇
十九年	八八〇	二五〇	四三	八三	三三一
二十年	五九〇	三六九	三二	一〇四	三四九
廿一年	六四九	二三〇	一三	五〇	四六五
廿二年	一九〇六	五〇〇	三九	二四四	四八九
廿三年	一八一七	四八三	六二	三六三	五六〇
廿四年	—	—	—	—	—

第三表 國內各醫校畢業生人數(至一九三五年

止)

校名	畢業生數	校名	畢業生數
陸軍軍醫學校	八四三	滿洲醫科大學	二一二
震旦大學醫學院	八四	遼甯醫學院	一九七
齊魯大學醫學院	三一三	南通大學醫學院	二九三
浙江省立醫學專科學校	四九二	南洋醫學校	二〇二
夏葛醫學院	一九六	金陵大學醫科	二二
杭州醫學校	一四〇	國立中山大學醫學院	九四
上海哈佛醫學校	四	國立上海醫學院	四三
河北大學醫學院	六二	國立北平大學醫學院	五八一
湖南湘雅醫學院	五二	國立同濟大學醫學院	二九九
江西省立醫學專科學校	一五〇	海軍醫學校	二一八
江蘇省立醫學專科學校	一一九	私立北平協和醫學院	一三八
光華醫學院	二九二	山西省立醫學專科學校	七〇
		山東省立醫學專科學校	一〇八
		山東女子醫學專科學校	四九
		聖約翰大學醫學院	一三〇

大同醫學校	四〇
青島醫學校	一四
東南醫學院	三四六
同德醫學院	一九五
華西協和大學醫學院	三〇
上海女子醫學院	一九
北平協和女子醫學校	五六
雲南軍醫學校	八七
總計	六三五五人

香港中英人士合組之東華醫院，為慈善醫院之一，今請略述其歷史，該院開辦於一八七二年二月十四日，建築費計五萬四千元，後加擴充，用款增加至四倍以上，其初收容貧富病人，於種痘尤為注意，有醫生一人，專司其事，此外則並收容貧民，掩埋屍體，其工作與中國舊式之善堂同，當一八九四年腺疫初發現於香港時，

東華醫院曾收容病人甚多，用中西醫法療治病人，其功甚偉，而入院病人多願受西法療治，因病房較為整潔，各事較有統系，而看護方法亦較良好，及撲滅鼠疫後，該院當局乃將該院分為中醫部及西醫部，而中醫無法處理之傳染病及產科則由西醫辦理，兩部每年各報告其統計，藉以比較其效果焉。

中國各處善堂所開辦之慈善醫院甚多，如臚舉而類別之，則甚屬無味，至評論中西醫之長短，因各有其長，似可不必抑此而揚彼，然披閱統計，則知門診病人中率多輕症，雖不診治，亦可自愈，如頭痛，腰痛，胃痛，傷風，傷麻質斯，流涕，消化不良，寒熱等，如投以瀉劑或利尿劑，（中醫用發汗藥甚多而收效甚宏）無不霍然而愈，種種成藥之功效亦然，各種報章之廣告欄內，佈滿各成藥之廣告，令人目不暇給，近代民衆偶膺小疾，即至其附近藥房購買其所嗜之成藥，而不使之自然痊

愈。雖正式醫師，有時因陋就簡，而以功效不確之成藥處方。成藥商人則用巨金登廣告以誇張其功效而惹人注意焉。

無論藥物對於疾病之價值如何，惟有一點可證實無疑者，即現代醫院之價值，確甚大也，患病者可由醫院先得正確診斷而後再受治療，彼主張用中藥者，恆誇張某某中藥之功效，而不知其多數之失敗，只有少數研究家能知之，蓋舊醫只知觀察病象，而有時無正確診斷，故在未確定診斷前，與病人以大量之藥，有時或竟引起嘔吐，而使病勢加重，殊為不智也。

現代醫院之所以能突興者，亦猶汽車之超出手車也，蓋現代醫院內有精妙儀器以檢查病原，如愛克司光可以檢視全身，尿道鏡可以驗看尿道及膀胱，心動電流描記器可以記錄心臟跳動，檢胃鏡可以檢視胃部，及顯微鏡可以放大細菌至二千倍此外又有生物化學測定血液及

衛生署海港檢疫處報告書

分泌等物之正常與否，病理學以研究病理組織，以及看護方面之便利，是故明達之士，於參觀有現代設備之醫院後，不難見新醫學之種種進步也。

新醫之趨向重在合組，而不在單獨開業，蓋近日開業醫師無人能擅長各門，或能自購各種昂貴儀器者，因之一般同業，應合組診所，各以其專科技能加惠病人，或由政府開辦醫院，任用各專門家分負各科責任，各本其長，以確定診斷及治療，最好能舉辦一種診療機關，除治病外，對於學童，孕婦，乳母，兒童及成人，時時予以衛生指導，俾共知所趨避，而能獲長壽，此項機關，可兼採避孕方法，惟不能使國內人口受減少之影響，如能推行此法，則可減免許多疾病痛苦，既能節省金錢，又獲同登壽域也。

近來診費逐漸增高，已非常人所能擔負，亦為舉辦公醫制之一原因，此項問題，已使各國人民甚覺疑難，

惟俄國醫業已與其他事業均蘇維埃化，其效果尚佳，至美國之醫生，現已過剩，而開業醫師因晚近科學儀器代價之巨，不能使病人獲新設備之利益，如欲根本解決此問題，則須先調整醫師與病家之關係，最好由政府舉辦健康保險，醫藥費由健康民衆共同担任，比較最爲合理，在中國此法似亦可行，但以下各點如民衆所能担負醫藥費之平均能力，政府所能施行之保健醫藥事務，醫務人員之訓練與補充，以及自何處開始工作等等，均須先解決耳。

衛生署現已着手解決此項困難問題，對於新開辦之南京學校學生，完全採取新法訓練，並造就大批合格衛生人員，如江西一省之衛生工作，已頗著成效，深望此後推行於其他各省，而民衆得享受新時代之利益也。

在結束本篇前，請略述華洋雜處之上海，上海位於黃浦江入長江之口，人口約三百五十餘萬，海關歲收占

全國之半，工商業較之他埠爲更發達，故開業醫師人數亦衆，工部局一九三六年註冊醫師名錄內載全國註冊醫師五三九〇人，內有一〇七〇人在上海，七二九人爲華籍，其餘爲外籍，此外尚有牙醫一七二人，獸醫二一人，公私醫院有五十餘所之多，茲將各重要慈善醫院列表如下：

### 上海之慈善醫院

醫院名	病床數
仁濟醫院	二三〇
同仁醫院	一五六
廣仁醫院	一七〇
婦孺醫院	二五〇
伯特利醫院	一〇〇
上海時疫醫院	二〇〇

上海急救時疫醫院

二〇〇

上海新普育堂南市醫院

八〇

廣東醫院

一五〇

潮州醫院

一五

四明醫院

一七〇

聖心醫院

三五六

時疫醫院

八〇〇

如廣東、四明、潮州醫院均以中藥治療，時疫醫院於夏季開幕，收容急腸胃病者，遇霍亂流行時，則以醫治霍亂為主，仁濟、同仁、廣仁、聖心及衛生療養院日夜治療各科病人及意外傷害，除少數醫院完全免費外，

其餘略收門診掛號費，（銅元十枚起）不收藥資，如住院或施行手術則視其力之所及而徵費，惟於霍亂病人則因有各善堂商店及各界人士之捐款，完全免費；是故一九三二年流行時，此症之死亡率竟降至百分之七，因此可見中國人民既信仰新醫，患病即羣趨醫院，亦猶之前此之乞禱於寺廟也，但新醫亦應有正當之宣傳，以博民衆信仰；而醫院最好由政府監督或管理之，慈善機關所開辦之公益醫院，亦應大開方便之門，而不斤斤於徵收小費，因生活狀況之不同，故醫藥需要亦日甚一日，地方政府應廣設市縣立醫院，對於各項外科手術略收費用，而於急症及意外傷害則完全免費診治焉。



## 中國有推行火葬之需要

伍連德

火葬之制，在古代之亞利安人中，（包括印度希臘羅馬斯拉夫色勒特及條頓人）似頗倡行，例外者有三，一爲埃及人，保藏其屍，一爲猶太人，置其屍於塚，一爲中國人，葬其屍於地下。自基督教倡行於歐洲後，人民篤信復生及屍體之贖罪，火葬乃不復盛行。

在亞洲方面：只有印度，日本，緬甸及峇厘，現仍行火葬。

印度多神教，及其繁衍而出之佛教，爲推進此俗之原動力。但此二教之儀式，則互不同，恆河岸之聖地貝納利司城，每日舉行火葬，晨間當千百人浴於恆河內時，常見有包以薄棉紗之屍體，先浸於河內，由僧衆持呪，繼移置於一堆薪材上，舉火焚之，因浸濕屍體焚於露

天，故燃燒甚緩，且須時時調撥之，以使身體各部成灰，最後則傾其灰於河內，暹羅與緬甸之貴族及高僧舉行火葬時，鋪張甚盛，近日盤谷死難之革命軍十一人，舉行國葬時，先陳屍於御園，每日有民衆前往致敬，其火葬儀式與貴族同。

有一學問淵博之美國人，曾云夏威夷羣島，似可謂爲太平洋中之天堂，但峇厘島乃現代之樂園。

此島爲荷屬東印度羣島之一，人民信奉印度教而富有佛教之博愛，其火葬儀式，極爲隆重，有一盛飾之塔，並有無數祭品及佛像，用百人抬之，焚畢後，棄其骨灰於海，以果魚腹，貧民先藏其死者於公墓，數年後聚其骨而焚之，日本之火葬，儀式簡單而莊嚴，據其統計

，約有百分之五十以上之屍體用火葬，一九二九至一九三三年，在三萬五千大葬場內，共焚化屍體六十萬具以上。

湯波生爵士 Sir Henry Thompson 於一八七四年盛稱火葬之益，謂可使屍體於短時間內分解為碳酸氣水及鉍，既妥善而又無不快之感，以乘所用之返迴爐，燒一百四十四磅之屍體於五十分鐘內，只餘石灰質約四磅，焚時最初五分鐘所發出之臭氣，經煙窗至第二爐內，即完全滅盡。

英人雖首在歐洲提倡火葬，於一八七四年組織火葬會，但意大利首先於一八七七年以法律規定火葬，德國於一八七八年繼之，一八八五年五月二十二日英國首次正式舉行火葬。

英國於一九〇二年通過火葬律，訂立法規多條，凡舉行火葬，須用安全而合禮之儀式，其結果使人民免除

衛生署海港檢疫處報告書

恐懼及偏見甚多。

自一八八五年以來，英國設立大葬場二十二所，共焚屍八萬餘具，內三萬一千具焚化於高爾徐格力英 Golder's Green，九千五百具於吳京 Woking，九千具於孟却斯德 Manchester，意國有大葬場三十六所，共焚屍二萬具，德國有大葬場七十七所，共焚屍四萬二千具，法國有大葬場五所，焚屍六千具，美國有大葬場一百一十一所，共焚屍十二萬具。

中國之聖賢如孔子等，以身體為神聖不可侵犯，孝經云，身體髮膚，受之父母，不敢毀傷；因此之故，古人不修鬚剪髮，而任其生長，高麗人至今仍守漢人遺制，蓄髮於頂，至滿人入主中國，始強迫剃髮修面，民國成立後，乃提倡剪髮焉，惟在漢武帝時（二五至五七年）佛教傳入中國，思想為之一變，至唐代佛教大盛，其影響所及，以致用火葬者甚多，因之唐宋元代之古墓

內，瘞骨者甚少，宋徽宗之母胡太后，死於金廷，即用火葬其骨灰，置於磁製描龍之小棺中。現該棺藏於上海收藏家沈君處。

意大利旅行家馬可李羅氏，（一二五四至一三二四年）曾屢述及中國人之崇拜偶像者，每用火葬，與信天主教者之葬禮不同。

其關於中國西北部之記載，內有一段云：世界之崇拜偶像者，皆用火葬，在運屍體至葬場前，其家屬於路上建一木屋，而飾以綢布及金，至屍體經過時，暫停於此，而祭以酒食，以保證死者在陰界中亦可受同樣待遇，屍前百戲雜陳，及始至葬場時，則其家屬即以羊皮或紙製之人，馬，駱駝及冥帛等，與其屍體一併焚化。

關於北京馬氏有一段記載云：

在城以內，不准葬埋屍體，凡拜偶像者之屍體，須運至城外郊野指定之地點，舉行火葬。如死者係奉耶教

或回教而欲土葬者，亦須運其屍至郊外指定地點葬之，因此城內之健康，得以保持。關於杭州馬氏又云：

死者均用火葬。其戚友咸衣麻服，殯時導以音樂於神像前唸經，並以羊皮剪成之美馬，男女，奴僕，金製衣服，冥幣等，與屍體同時在火葬場中焚化之。竟謂死者在此陰界中即可有同等之享受。

儒者與佛徒，因學說不同，對於火葬之主張互異，至宋時孔教大昌，乃由朝廷諭禁火葬，元朝各帝，篤信佛教，主恢復火葬。但當時一般人士，仍葬其死者而不用火葬，自此以後，乃葬死者之紙俑，紙製房舍，僕役，車馬及其他紙製器皿，以代真物，此風盛行中國。至今不衰，雖海外僑民，亦遵守此制焉。

自廢除火葬後，迄今已將八百年，而國內十一分之耕田，亦均變為坟園。自經濟方面觀之，損失甚大，蓋我國本為自足自給之國，現每年入口之米，麥等食

品，竟達二萬萬元之巨，凡旅行於內地者，可見有無數坟墓及荒塚，散於各處。即以大都市之上海而論，在距黃浦灘一哩之內，即可嗅得腐敗屍體之惡味，且有空棺甚多，蓋其屍體暴露，有爲狗噬者。有因年代久遠而湮沒者，市內有善堂二所，其所發表之記錄，即可證明狀況之惡劣，此二善堂均在城內，一設分堂於公共租界，一設分堂於法租界，同仁輔元堂已有一百五十年之歷史，一九三四年共掩埋屍棺六一一九具，棺殮屍體二六七八九具，總共三二九〇八具，一九三五年共掩埋屍棺六三五七具，棺殮屍體一六二〇九具，共二二二〇九具，普善山莊於一九三四年共葬埋屍棺屍體三六九七七具，一九三五年葬埋三〇六九七具。此二善堂於一九三四年共同担负收埋屍體六九八八五具之費用，於一九三五年共同担负收埋屍體五三二六三具之費用，其他城市，亦有性質相同之善堂，掩埋無人認領屍體，其耗傷財力

### 衛生署海港檢疫處報告書

土地有如此者，此種狀況，實不可使之繼續存在，即不就衛生而論，此無數屍棺雜於生人之間，豈不拂逆國人性好美之天性，而製棺所用之木材，其數量亦不爲少，富有之家，更用稀貴木材製棺，而長埋地下，此種木料，均甚合於製精美之藝術品，現今集團結婚，風行一時，若能倡行集團出喪及集團火葬，豈不更佳耶。

一九三五年四月，上海市長倡議於江灣建新式火葬場，並延聘海上知名之士，組織籌備委員會，於六月十日開會，由市衛生局局長主席，已於江灣劃出地皮二十畝，以備建築火葬場，如能由民衆集資二萬元，由政府撥款二萬元，則即足敷建築屍電爐，禮堂及墳園之用，而由市政府董其事，並由行將成立之中華火葬協會協助之，該會之目的如下：

- (一) 推行衛生化，經濟化，及美術化之葬法。
- (二) 協助政府及人民，利用現爲墳墓所佔之土地，改種

農產，俾政府可得稅收，人民可得進益。

(三)與當地政府合作，建立美術化火葬場，以供欲火葬者之需要，並求適合吾國固有習慣及風俗。

(四)努力宣傳火葬之利益。

(五)設法聯絡世界各國之同類團體。

關於永久會員及普通會員之規定，均與歐美各國之火葬會章程同，火葬可減輕貧民對於死者之担負，而對此問題之宣傳，必須適合情勢，以免發生誤會，但火葬顯然有益，當可預期其成功也。

鄙人對於火葬經驗，係於一九一一年在哈爾濱辦理防治流行肺疫時所獲得者，傳家甸一帶：每日染疫死者以一二百計。

病人數目過多，醫生已疲於奔命，而死者遍野，散佈於一二哩之間，地凍至七呎以下，已無開掘之可能，屍體有三千餘具之多，竟使醫務人員無法處理，鄙人乃

電請政府，准予用火葬焚屍，當時此法未之前聞，而鄙人對遠在京中之上峯，力言本地人士業已同意，不至發生反對，三十六小時後，於一月三十日奉電諭照准，一月三十一日鄙人督率員工收集屍體二千二百餘具，每百具堆於一處，二月一日適為舊歷新年，通知住戶，只准於家內燃放爆竹，不准在街上燃放，同時督率防疫人員，將大量火油潑於屍堆上而焚之，其景象至今尚在目前，次日聚其未燒盡者為數小堆，再焚之，至二月三日所有屍體一掃而空，並掘開燒軟之地三處，以備葬埋後死之人，最奇者自焚化後，鼠疫死亡率銳減，至二月終，竟無死亡者，一九二一年鼠疫爆發時，復用此法，此時人口雖增至三倍，然死亡人數只九千人，蓋一九一一年之大疫，死亡有六萬人也。

火葬一事，如能成功，非僅使農民能多得有用地畝，種植穀類，以增加其收入，而於政府之稅收，亦大有裨益也。

# 上海之鼠蚤

伍長耀

於一九三一年之末，上海起始作有系統之鼠蚤研究以後，逐漸擴展至其他港口，所得之結果，業經陸續報告數次，（伍長耀一九三二，一九三三，一九三四年）本篇所述者：爲一九三二年一月至一九三五年十二月間，上海研究所得論料之撮要，至於其他港口，（漢口塘沽秦皇島廈門廣州）研究之結果，前已經著者發表，（一九三三，一九三四，一九三六年）其一九三五年之數目，則見於本報告書中，其他各檢疫所之報告內。

## 捕鼠區域

研究之初，捕鼠區域僅爲港口區，并特別注意沿黃浦江兩岸之倉庫，其後工作進展，乃擴至市內各處，對於上海全境加以詳細之研究，上海爲商業鉅埠，出進口之貨物，多存於黃浦江沿岸之倉庫中，此項倉庫，鮮有

衛生署海港檢疫處報告書

合於防鼠之建築者，而對於船鼠之竄入碼頭，亦無相當之戒備，且進口之貨物，以米麥爲大宗，而巨量之棉紗廢棉及其他引鼠貨物亦常存留於倉庫中焉。

## 氣候狀況

上海位於北緯度三十二度，在一大沖積平原之邊，此平原伸入內地數百哩，上海市區本身所佔有者，爲黃浦江兩岸之淤泥平地，而黃浦江於下游十三哩處全流入揚子江。

氣候冬季寒濕，常有雨露，陰晴不定，夏季潮濕炎熱，春季溫和多雨，秋季十月及十一月則較涼爽，以下四表，爲一九三二至三五年平均溫度，相對濕度，絕對濕度，飽和缺乏及雨量之逐月數目。

第一表 一九三二至三五年之逐月平均溫度(華氏表)

月份	一月	二月	三月	四月	五月	六月	七月	八月	九月	十月	十一月	十二月
一九三二年	四〇.五	三九.三	四四.四	五五.六	六六.六	六九.七	八二.六	八三.八	七三.三	六四.五	五三.九	四四.〇
一九三三年	三四.六	四四.四	四九.九	五八.八	六九.八	七四.八	八三.七	八三.七	七五.六	六三.三	五三.三	四八.二
一九三四年	三五.三	四四.六	四七.六	五四.九	六六.三	七四.九	八七.四	八六.四	七三.三	六四.四	五三.八	四四.二
一九三五年	四四.八	四四.九	五三.一	五八.四	七〇.三	七六.〇	八三.五	八三.九	七三.七	六六.六	五七.七	四四.五

第二表 一九三二至三五年之逐月平均相對濕度(飽和等於一百)及絕對濕度(英寸)

年份	月份	一月	二月	三月	四月	五月	六月	七月	八月	九月	十月	十一月	十二月
一九三三年	相對濕度	七二.〇	九二.八	九〇.五	七三.七	七九.五	八五.五	八六.四	八〇.八	八二.六	七三.〇	五三.〇	六三.九
	絕對濕度	〇.二七	〇.二二	〇.三三	〇.三三	〇.五二	〇.四九	〇.九七	〇.九二	〇.六六	〇.四四	〇.二九	〇.二〇
	相對濕度	七二.〇	八三.九	七五.〇	七二.〇	六六.〇	八六.七	八二.三	七九.〇	八五.〇	七四.九	六三.四	六六.〇
一九三三年	絕對濕度	〇.二四	〇.二二	〇.三三	〇.三三	〇.五二	〇.七四	〇.九四	〇.九〇	〇.五五	〇.四二	〇.三三	〇.二五
	相對濕度	七〇.〇	七三.〇	六六.〇	七九.〇	六六.〇	七五.〇	七五.〇	七五.〇	八三.〇	六三.〇	六三.〇	七二.〇
	絕對濕度	〇.二四	〇.二八	〇.三三	〇.三三	〇.五三	〇.六四	〇.九六	〇.九三	〇.四四	〇.四四	〇.三三	〇.二〇
一九三四年	絕對濕度	〇.二四	〇.二八	〇.三三	〇.三三	〇.五三	〇.六四	〇.九六	〇.九三	〇.四四	〇.四四	〇.三三	〇.二〇
	相對濕度	七〇.〇	七三.〇	六六.〇	七九.〇	六六.〇	七五.〇	七五.〇	七五.〇	八三.〇	六三.〇	六三.〇	七二.〇
	絕對濕度	〇.二四	〇.二八	〇.三三	〇.三三	〇.五三	〇.六四	〇.九六	〇.九三	〇.四四	〇.四四	〇.三三	〇.二〇

一九三五年	相對濕度	七〇.〇	八二.〇	七五.〇	八二.〇	七三.〇	八〇.〇	八五.〇	八五.〇	七九.〇	八二.〇	八七.〇	八九.〇
	絕對濕度	〇.一九	〇.二三	〇.三三	〇.三九	〇.五三	〇.七一	〇.九七	〇.九七	〇.九九	〇.九九	〇.九九	〇.三三

第三表 一九三二至三五年飽和缺乏之逐月數目(英寸)

月份	正月	二月	三月	四月	五月	六月	七月	八月	九月	十月	十一月	十二月	全年
一九三二年	〇.〇八	〇.〇三	〇.〇四	〇.〇五	〇.〇六	〇.一〇	〇.一四	〇.三三	〇.三三	〇.二五	〇.一六	〇.一一	〇.〇八
一九三三年	〇.〇五	〇.〇四	〇.〇七	〇.一〇	〇.一七	〇.二二	〇.三二	〇.三三	〇.三三	〇.三三	〇.三三	〇.二〇	〇.〇七
一九三四年	〇.〇六	〇.〇七	〇.一三	〇.一〇	〇.一六	〇.三三	〇.三三	〇.三三	〇.三三	〇.二六	〇.一五	〇.〇九	〇.〇九
一九三五年	〇.〇六	〇.〇六	〇.一〇	〇.一〇	〇.一三	〇.一八	〇.二七	〇.一八	〇.二七	〇.二七	〇.三三	〇.〇八	〇.二一

第四表 一九三二至三五年之逐月雨量(英寸)

月份	正月	二月	三月	四月	五月	六月	七月	八月	九月	十月	十一月	十二月	全年
一九三二年	〇.一六	〇.一七	〇.一五	〇.三四	七.五	六.四	二.二	五.七	三.六	〇.六	一〇.九	〇.八三	四二.八
一九三三年	五.八七	四.一六	二.六六	四.九	三.一九	四.八四	二.〇九	五.四	六.二〇	二.二七	〇.六四	〇.九	四二.八二
一九三四年	一.七四	一.〇九	三.七四	四.一七	三.五二	一.六四	一.四六	〇.七九	九.〇六	一.三四	三.三六	一.四四	三三.三六
一九三五年	一.〇三	二.九四	二.八〇	二.六八	〇.八三	八.二五	三.八六	六.六四	三.三六	二.八四	三.三四	二.一五	四〇.七五

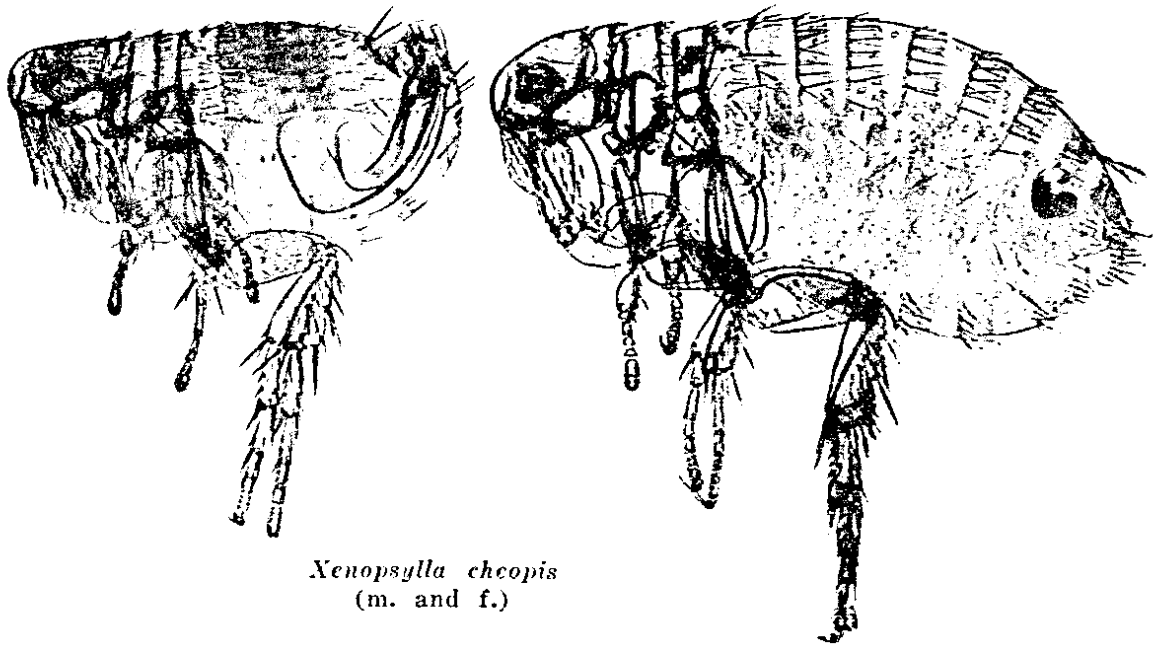


置籠日數

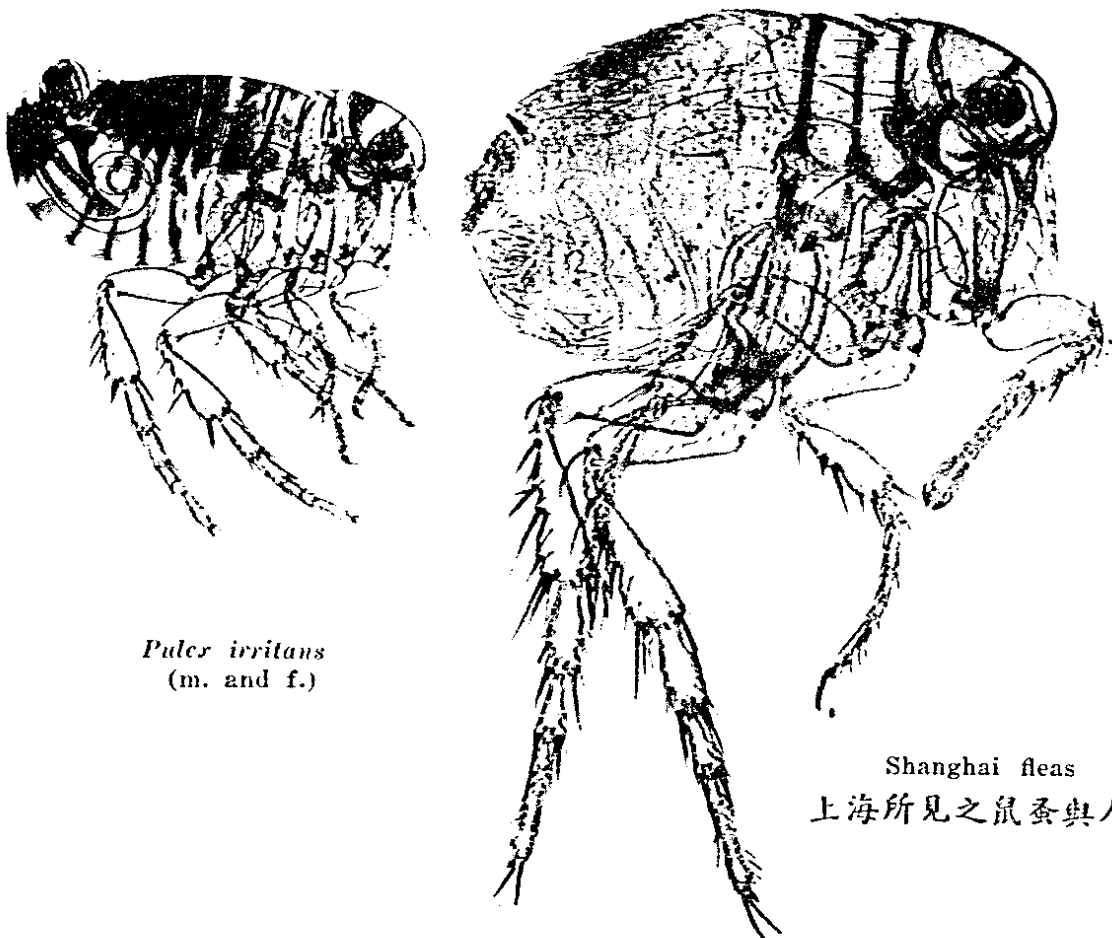
茲將置籠日數及平均每日置籠數並每籠每日獲鼠之百分數列表如左

第五表 一九三二至三五年之捕鼠數目及置籠日數

年份	月份	置籠日數	鼠數	每籠每日獲鼠百分數
一九三二年	正月	二九	三	一〇
	二月	二四	二	八
	三月	二五	二	八
	四月	二四	二	八
	五月	二七	二	七
	六月	二四	二	八
	七月	二二	二	九
	八月	二五	二	八
	九月	二二	二	九
	十月	二四	二	八
	十一月	二二	二	九
	十二月	二二	二	九
總計		二八〇	二〇	七
一九三三年	正月	二九	三	一〇
	二月	二四	二	八
	三月	二五	二	八
	四月	二四	二	八
	五月	二七	二	七
	六月	二四	二	八
	七月	二二	二	九
	八月	二五	二	八
	九月	二二	二	九
	十月	二四	二	八
	十一月	二二	二	九
	十二月	二二	二	九
總計		二八〇	二〇	七
一九三四年	正月	二九	三	一〇
	二月	二四	二	八
	三月	二五	二	八
	四月	二四	二	八
	五月	二七	二	七
	六月	二四	二	八
	七月	二二	二	九
	八月	二五	二	八
	九月	二二	二	九
	十月	二四	二	八
	十一月	二二	二	九
	十二月	二二	二	九
總計		二八〇	二〇	七
一九三五年	正月	二九	三	一〇
	二月	二四	二	八
	三月	二五	二	八
	四月	二四	二	八
	五月	二七	二	七
	六月	二四	二	八
	七月	二二	二	九
	八月	二五	二	八
	九月	二二	二	九
	十月	二四	二	八
	十一月	二二	二	九
	十二月	二二	二	九
總計		二八〇	二〇	七



*Xenopsylla cheopis*  
(m. and f.)



*Pulex irritans*  
(m. and f.)

Shanghai fleas  
上海所見之鼠蚤與人蚤

第六表 一九三二至三五年之平均每日置籠數及每籠獲鼠百分數

月 份	正月	二月	三月	四月	五月	六月	七月	八月	九月	十月	十一月	十二月	平均數
一九三三年	平均籠數 一八	一九	三五	四二	五九	四九	四九	四九	四九	四九	四九	四九	四九
鼠百分數	二〇·六	三	二·九	四·六	七	八·八	九·三	四·八	九·八	三	五·六	五	六·二
一九三二年	平均籠數 八·二	八·七五	九〇·五	九七·六	九八·七	九七·八	九八·四	九八·四	九八·四	八八·八	八九·三	八五	九二·三五
鼠百分數	四	五·三	六·六	四·八	四·八	四·二	四	四·五	四	三·一	四·六	四·三	四·五二
一九四四年	平均籠數 七九·九	七六·三	七六·四	七〇·六	七三·八	七〇·八	八七·七	七六·四	八〇·一	八一	七七一	七二·二	七三·〇三
鼠百分數	四·八	四·〇五	四·五	四·六	四·七	五·五	四·八	三·七	三·五	三·二	二·八	三·五	四·四
一九三五年	平均籠數 五·一	五·五	四·六	四·二	四·四	四·九	三·八	三·九	三·六	三·五	三七	三·九	四三
鼠百分數	三·五	四·二	七·九	二〇·三	八·九	七·二	六	七·九	六·八	四·四	五·五	五·五	六·五

鼠 之 種 類

所獲之鼠，多為 *Rattus rattus rattus*，於一九三二至三五年中，共獲此種鼠三七八五頭，占全數百分之

八三·二八，每年之平均百分數甚為相近，一九三二年為八二·五，一九三三年為八〇·九，一九三四年為八五·八，一九三五年為八四·八六，至屬於 *Rattus rattus alexandrinus* 及 *trugivorus* 二種之數目，四

年中僅占百分之三，陰溝鼠 *Rattus norvegicus* 在上海亦較罕見，所驗之鼠中僅百分之一三屬於此類，鼯鼠甚

少，蓋捕籠之樣式不適宜於小形之齧齒動物也。茲將每月所獲鼠數分類列表如左。

第七表 一九三二至三五年逐月獲鼠分類數目

月 份	正月	二月	三月	四月	五月	六月	七月	八月	九月	十月	十一月	十二月	總數	百分數
R. r. r.	二五	二〇	二〇	三	四	八〇	九	二	二四	四	五	三	六〇	八二·五%
R. r. a.	二	〇	〇	四	三	四	二	〇	三	二	一	二	四二	五·一
R. r. f.	二	〇	四	〇	五	三	〇	〇	一	二	〇	〇	二七	三·四
R. h.	二	〇	一	五	二	二	一	三	四	五	二	三	六四	八·〇
G.	〇	〇	〇	〇	〇	〇	〇	〇	〇	〇	二	一	三	〇·四
M.	〇	〇	〇	〇	〇	一	一	一	〇	〇	二	〇	五	〇·六
R. r. r.	蓋	八〇	二七	九	二八	七	九	二〇	五	四	六	一〇八	一〇八	八〇·九〇
R. r. a.	〇	〇	一	一	〇	〇	一	二	〇	三	一	〇	九	〇·七
R. r. f.	〇	〇	〇	〇	〇	〇	一	〇	〇	〇	〇	〇	一	〇·八
R. h.	三	三	二七	六	三	二〇	一〇	四	四	六	三	一八	一九	一五·七

G.	二	0	1	0	0	0	4	4	0	8	1	2	2	二四	一·九三
M.	0	1	0	0	0	0	0	0	1	0	三	0	五	0·四〇	

R.R.F.	三	四	七	九	五	五	五	五	五	五	四	八〇〇	八五八		
--------	---	---	---	---	---	---	---	---	---	---	---	-----	-----	--	--

R.R.A.	二	0	0	二	0	0	0	0	0	0	0	四	〇·四		
--------	---	---	---	---	---	---	---	---	---	---	---	---	-----	--	--

R.F.F.	0	0	0	0	0	0	0	0	0	0	0	0	0		
--------	---	---	---	---	---	---	---	---	---	---	---	---	---	--	--

R.n.	三	10	二	10	10	元	二	四	10	五	1	0	114	三·二	
------	---	----	---	----	----	---	---	---	----	---	---	---	-----	-----	--

G.	二	二	1	1	1	0	二	二	0	二	1	0	12	一·五	
----	---	---	---	---	---	---	---	---	---	---	---	---	----	-----	--

M.	0	1	0	0	0	0	0	0	0	0	0	0	1	0·1	
----	---	---	---	---	---	---	---	---	---	---	---	---	---	-----	--

R.R.F.	三	三	四	10	八	五	七	五	三	四	四	六四	八四·六		
--------	---	---	---	----	---	---	---	---	---	---	---	----	------	--	--

R.R.A.	0	0	1	0	0	1	0	0	0	0	0	0	二	〇·五	
--------	---	---	---	---	---	---	---	---	---	---	---	---	---	-----	--

R.F.F.	0	0	0	0	0	0	0	0	0	0	0	0	0	0	
--------	---	---	---	---	---	---	---	---	---	---	---	---	---	---	--

R.n.	四	10	三	15	三	五	六	六	六	八	四	10	116	14·九	
------	---	----	---	----	---	---	---	---	---	---	---	----	-----	------	--

G.	0	二	0	0	0	1	0	0	0	0	0	0	四	〇·五〇	
----	---	---	---	---	---	---	---	---	---	---	---	---	---	------	--

M.	0	0	0	0	0	0	0	0	0	0	0	0	0	0	
----	---	---	---	---	---	---	---	---	---	---	---	---	---	---	--

衛生署海港檢疫處報告書

第八表 一九三二至三五年每年獲鼠分類數目

種 類	R. r. rattus	R. r. alexandrinus	R. r. frugivorus	R. norvegicus	Gunomys sp.	Mus sp.	總 數
一九三二年	六〇〇	四一	二七	六四	三	五	八〇〇
一九三三年	一〇〇八	九	一	一九九	二四	五	一二四六
一九三四年	八〇〇	四	〇	一一四	一四	一	九三三
一九三五年	六八四	二	〇	一一六	四	〇	八〇六
總 計	三一五二	五六	二八	四九三	四五	一一	三七八五
百分 數	八三・二八	一・四八	〇・七四	一三・〇二	一・一九	〇・二九	一〇〇・〇〇

鼠 蚤 種 類

按研究之結果，每年之蚤數甚為相近，以鼯鼠蚤 *Leptopsylla muscui* 為最多，且終年皆見，天氣似與之無大影響。所檢之一五八九九隻蚤中，一二一一九隻屬於此類，占百分之七六・二二，每年之百分數目甚為一律，一九三二年為七二・五，一九三三年為七五・三

，一九三四年為七三・二，一九三五年為八一・六四。其次為 *Ceratophyllus anisus* 蚤，四年之總數占百分之二七・六，多見於春季，至於習知之 *Ceratophyllus fasciatus* 則罕見於上海及中國各處。

*Xenopsylla cheopis* 蚤不常見於上海，僅於秋季時見之，然有時於仲冬在住區曾獲得此蚤，例如一九三二年一月於法租界之一住宅內，捕得之鼠，其身上之蚤幾

全為 *cheopis* 蚤，此類蚤之數目於過去四年內，占百分之六，其餘如 *Ctenocephalides canis* 及 *felis* 等，則

甚為稀少，至其性別，則雌者概多於雄者，茲將其詳細數目列表如下。

第九表 一九三二至三五年逐月獲檢鼠蚤數目

月份	正月	二月	三月	四月	五月	六月	七月	八月	九月	十月	十一月	十二月	總數	百分數
L.m.	二〇	三三	五九	四九	二九	三三	三四	六	二三	三七	四四	三九	二六三	七·五
C.a.	一九	六	七	三〇	一五	四	五〇	二	四	三〇	六	六	六五〇	一六·五
X.c.	五	〇	二〇	一	一	五	八	五	九	一四	三〇	二七	四三一	一〇·九
C.f.	〇	〇	〇	〇	〇	〇	〇	〇	〇	〇	〇	〇	〇	〇
Ct.c.	〇	〇	〇	〇	〇	〇	二	〇	〇	〇	〇	〇	〇	〇·四
Ct.f.	一	〇	〇	〇	〇	〇	二	〇	〇	〇	〇	〇	三	〇·六
L.m.	五	一四	二四	四一	五三	二七	二五	四	一五	二九	三五	三八	二八〇	七五·三
C.a.	二	五	一〇	一六	一八	七	七	〇	四	四	三	四	七三	一九·二
X.c.	四	二	〇	〇	一	〇	三	九	七	四	三	九	一九七	五·一
C.f.	五	八	一	〇	〇	〇	〇	〇	〇	〇	〇	〇	四	〇·四





第十表 一九三二至三五年每年獲檢鼠蚤之數目

蚤之種類	一九三二至三五年每年獲檢鼠蚤之數目				總數	百分數
	一九三二年	一九三三年	一九三四年	一九三五年		
<i>L. musculi</i>	二八六三	二八八〇	二二五〇	四一二六	一二一一九	七六·二二
<i>Cerat. anisus</i>	六五〇	七三三	六五七	七五八	二七九八	一七·六〇
<i>X. cheopis</i>	四三一	一九七	一六三	一六五	九五六	六·〇一
<i>Cerat. fasciatus</i>	〇	一四	〇	一	一五	〇·〇九
<i>Ct. canis</i>	二	〇	〇	〇	二	〇·〇二
<i>Ct. felis</i>	三	〇	二	四	九	〇·〇六
總計	三九九九	三八二四	三〇七二	五〇五四	一五八九九	一〇〇·〇〇

蚤指數及特類蚤指數

由以上所列上海鼠類及蚤類之數目表，即可算出四

年中逐月之蚤總指數及特類蚤之指數，以全數而論，每

衛生署海港檢疫處報告書

鼠之蚤數平均為三至六，多屬於無害之 *L. musculi* 類蚤，在研究期中，*Cheopis* 指數雖有數月在一·〇以上，例如一九三二年十月為二·四，一九三四年十月為一

•一，一九三五年九月為一•〇五，但每年之平均指數均在一•〇以下，其一九三二年一月之四•五實為例外

，不能視為該季之正常事實，茲將蚤總指數及 Cheopis 指數列表如左，

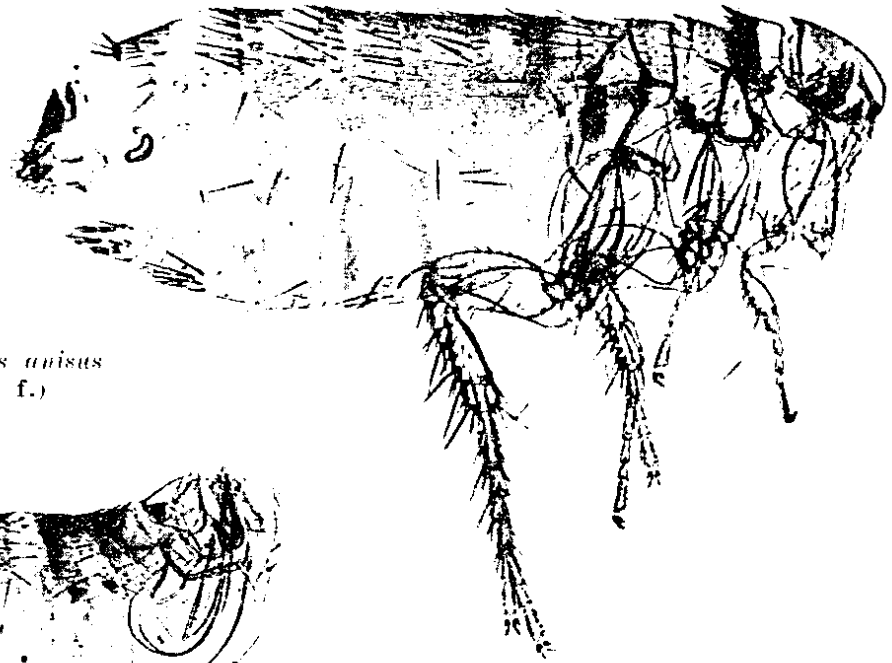
第十一表 一九三二至三五年蚤總指數及 Cheopis 指數

年份	月份	蚤總指數	Cheopis 指數
一九三二年	一月	四•五	〇•八
	二月	〇	〇•八
	三月	〇•八	〇•〇三
	四月	〇•〇三	〇•〇一
	五月	〇•〇一	〇•〇五
	六月	〇•〇五	〇•〇八
	七月	〇•〇八	〇•〇二
	八月	〇•〇二	〇•〇八
	九月	〇•〇八	〇•〇三
	十月	二•四	〇•三
	十一月	〇•三	〇•三
	十二月	〇•三	〇•三
一九三三年	一月	一•九	一•五
	二月	二•三	一•五
	三月	一•五	五•三
	四月	五•三	六•三
	五月	六•三	三•一
	六月	三•一	一•四
	七月	一•四	〇•八
	八月	〇•八	二•三
	九月	二•三	五•三
	十月	五•三	三•一
	十一月	三•一	四•六
	十二月	三•二	三•二
一九三四年	一月	〇•六	〇•三
	二月	〇•三	〇
	三月	〇	〇•〇一
	四月	〇	〇•〇一
	五月	〇•〇一	〇
	六月	〇	〇•一
	七月	〇•一	〇•七
	八月	〇•七	〇•二
	九月	〇•二	二•三
	十月	二•三	七•三
	十一月	七•三	三•九
	十二月	二•三	二•三
一九三五年	一月	三•四	一•二
	二月	一•二	二•八
	三月	二•八	五•七
	四月	五•七	六•四
	五月	六•四	三•五
	六月	三•五	〇•七
	七月	〇•七	〇•二
	八月	〇•二	二•三
	九月	二•三	七•三
	十月	七•三	三•九
	十一月	三•九	二•三
	十二月	二•三	三•三

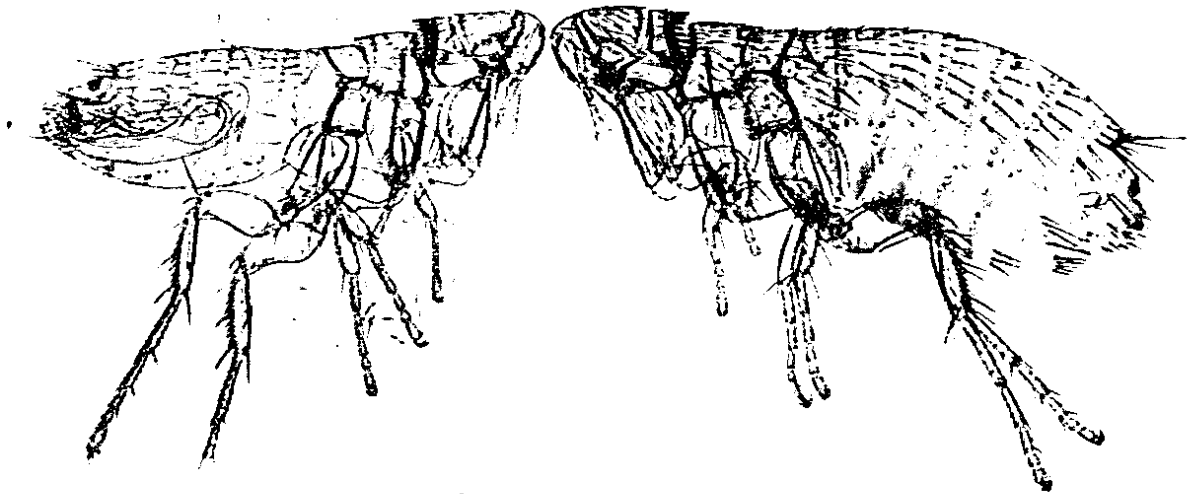
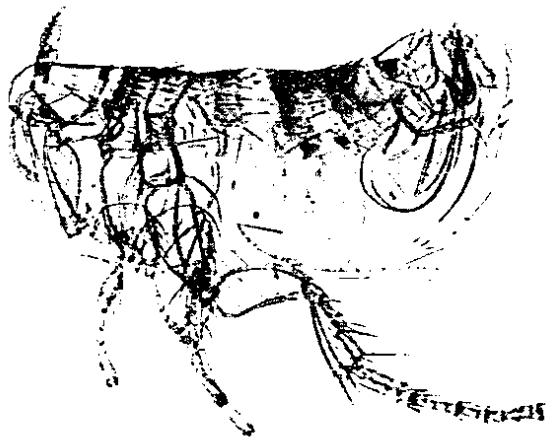
比較研究

將現今之鼠數與從前工作家所得之結果，作一比較

，頗有興趣，司坦雷氏 Stanley (一九一一年)謂： *Rattus*



*Ceratophyllus anisus*  
(m. and f.)



*Leptopsylla musculi*  
(m. and f.)

Shanghai fleas

上海所见之鼠蚤

與 *R. norvegicus* 之比為七與三，希克斯氏 Hicks (一九二七年) 驗鼠一五一頭，其中百分之七二·八為 *R. rattus*，故此類鼠於上海最佔優勢一說，諸研究家對之均意見一致也。

第十二表 三次研究之鼠類比較

研究之時期	一九二〇	一九三三—三五	一九三三—三五
司坦雷		希克斯	伍長權
檢驗之鼠數	?	二五二	三六五
<i>R. rattus</i>	七〇%	七三·八%	八五·五% (inc. <i>R. alex. &amp; frug.</i> )
<i>R. norvegicus</i>	三〇%	二六·二%	一三·〇%
其他種類	〇	〇	一·四% ( <i>Citellus &amp; mus sp.</i> )

吾人如將此次在上海研究所得之結果與中國其他港口者相比，即可知除廣州外，餘均與上海相反，華北塘沽及秦皇島之鼠，幾盡為 *Norvegicus*，廈門則 *Norvegicus* 占百分之九五，漢口鼠類之百分數

衛生署海港檢疫處報告書

*Norvegicus* 占四五，*R. rattus* 占三〇，*Citellus* 占二五，至於廣州之鼠 *R. rattus* (百分之四五) 與 *R. norvegicus* (百分之五〇) 之數，兩幾相等。

第十三表 一九三三年各港口鼠類之比較

	<i>R. rattus</i>	<i>R. norvegicus</i>	<i>Citellus</i>
上海	一〇一八	一九九	二四
漢口	五一四	六六五	二九六
廣州	五〇四	三七六	五六
廈門	二〇	四九二	二
塘沽	一九	二八七	一一
秦皇島	〇	六八五	〇 (一九三五)

於分析鼠蚤研究之結果時，須注意有數種原因，可使蚤之總指數及特類蚤之指數，失却其準確性，著者(伍長權一九三六年)曾謂僅數其皮毛中之蚤，而不計及留於鼠穴內或藏於有機物屑中者，其數目自難準確，寒

冷天氣與日光，亦為蚤類離開其寄主之原因，故每鼠身上之特類蚤數，並無絕對之價值，至多亦不過有相對之重要性，且寄主之種類體重及年齡必須計及，於研究蚤類時，其種類之百分數，每較其指數更為準確也。

*X. cheopis* 蚤在上海並不常見，且有一定之節季，此點頗屬重要。蓋見於八月至十一月而絕跡，其實全年中氣候條件適合於該蚤之繁殖，為時甚長，（除冬夏外）但未見該蚤之增多，亦可異也。

第十四表 上海鼠蚤研究三次所檢蚤類之比較

研究時期	一九二〇年	一九三三—三五年	一九三三—三五年
司坦雷		希克斯	伍長輝
檢驗蚤數	?	二八九三	二五八九
<i>X. cheopis</i>	有	三三二(二·四%)	九五六(六·〇二%)
<i>L. musculi</i>	?	四七(五·一%)	三三九(六·三%)
<i>Cerat. anisus</i>	?	?	二七九(二七·六%)

<i>Cerat. fasciatus</i>	?	(註) 一五(〇·九%)
<i>Ct. felis</i>	?	三(一·二%)
<i>Ct. canis</i>	?	二(〇·〇二%)

(註) 希克斯氏之 *Cerat. fasciatus* 或多為 *Cerat. anisus* 蓋前者於上海甚罕見也。

上海 *Cheopis* 蚤之數目與鼠疫有密切之關係，自一九〇八年上海初次發見鼠類疫病之後，直至一九一〇年十月及十一月時，方見人類患者六例，翌年八月間有患者三十例，一九一二年(十一月)十八例，一九一三年九例。一九一四年二十六例，一九一五年一例；後於一九二四年發見四例，以後完全不見；除少數例外，人類病例均見於秋季，以最近之研究而論，該時適為 *Cheopis* 蚤昌盛之季，至於鼠類之疫病，則終年皆見，然以冬春二季為盛，但鼠疫(留齒動物及人類者)未得長久立足於上海，實可斷言，華南至今仍有鼠疫地方病區，如福建

之龍巖，其鼠疫時季常在春季，其時上海適無 Cheopis

無侵入沿海之勢，與上海相距固甚遠也。

至華北及滿洲則流行多在秋季，但均止於內地，而

第十五表 上海之鼠瘟及鼠疫

年份	鼠瘟	時季	年份	鼠瘟	時季	年份	鼠瘟	時季
一九〇八年	四九	十二月	一九一九年	〇	〇	一九二〇年	二	〇
一九〇九年	一八七	春冬	一九二〇年	〇	〇	一九二一年	〇	〇
一九一〇年	二四九	同上	一九二一年	〇	〇	一九二二年	九	〇
一九一一年	一三八	同上	一九二二年	〇	〇	一九二三年	一二二	〇
一九一二年	九五	同上	一九二三年	〇	〇	一九二四年	一八六	〇
一九一三年	一二二	同上	一九二四年	〇	〇	一九二五年	一	〇
一九一四年	一八六	同上	一九二五年	〇	〇	一九二六年	一	〇
一九一五年	七六	同上	一九二六年	〇	〇	一九二七年	〇	〇
			一九二七年	〇	〇	一九二八年	〇	〇
			一九二八年	〇	〇	一九二九年	〇	〇
			一九二九年	〇	〇	一九三〇年	〇	〇
			一九三〇年	〇	〇	一九三一年	〇	〇
			一九三一年	〇	〇	一九三二年	〇	〇
			一九三二年	〇	〇	一九三三年	〇	〇
			一九三三年	〇	〇	一九三四年	〇	〇
			一九三四年	〇	〇	一九三五年	〇	〇
			一九三五年	〇	〇	一九三六年	〇	〇
			一九三六年	〇	〇	一九三七年	〇	〇
			一九三七年	〇	〇	一九三八年	〇	〇
			一九三八年	〇	〇	一九三九年	〇	〇
			一九三九年	〇	〇	一九四〇年	〇	〇
			一九四〇年	〇	〇	一九四一年	〇	〇
			一九四一年	〇	〇	一九四二年	〇	〇
			一九四二年	〇	〇	一九四三年	〇	〇
			一九四三年	〇	〇	一九四四年	〇	〇
			一九四四年	〇	〇	一九四五年	〇	〇
			一九四五年	〇	〇	一九四六年	〇	〇
			一九四六年	〇	〇	一九四七年	〇	〇
			一九四七年	〇	〇	一九四八年	〇	〇
			一九四八年	〇	〇	一九四九年	〇	〇
			一九四九年	〇	〇	一九五〇年	〇	〇
			一九五〇年	〇	〇	一九五一年	〇	〇
			一九五一年	〇	〇	一九五二年	〇	〇
			一九五二年	〇	〇	一九五三年	〇	〇
			一九五三年	〇	〇	一九五四年	〇	〇
			一九五四年	〇	〇	一九五五年	〇	〇
			一九五五年	〇	〇	一九五六年	〇	〇
			一九五六年	〇	〇	一九五七年	〇	〇
			一九五七年	〇	〇	一九五八年	〇	〇
			一九五八年	〇	〇	一九五九年	〇	〇
			一九五九年	〇	〇	一九六〇年	〇	〇
			一九六〇年	〇	〇	一九六一年	〇	〇
			一九六一年	〇	〇	一九六二年	〇	〇
			一九六二年	〇	〇	一九六三年	〇	〇
			一九六三年	〇	〇	一九六四年	〇	〇
			一九六四年	〇	〇	一九六五年	〇	〇
			一九六五年	〇	〇	一九六六年	〇	〇
			一九六六年	〇	〇	一九六七年	〇	〇
			一九六七年	〇	〇	一九六八年	〇	〇
			一九六八年	〇	〇	一九六九年	〇	〇
			一九六九年	〇	〇	一九七〇年	〇	〇
			一九七〇年	〇	〇	一九七一年	〇	〇
			一九七一年	〇	〇	一九七二年	〇	〇
			一九七二年	〇	〇	一九七三年	〇	〇
			一九七三年	〇	〇	一九七四年	〇	〇
			一九七四年	〇	〇	一九七五年	〇	〇
			一九七五年	〇	〇	一九七六年	〇	〇
			一九七六年	〇	〇	一九七七年	〇	〇
			一九七七年	〇	〇	一九七八年	〇	〇
			一九七八年	〇	〇	一九七九年	〇	〇
			一九七九年	〇	〇	一九八〇年	〇	〇
			一九八〇年	〇	〇	一九八一年	〇	〇
			一九八一年	〇	〇	一九八二年	〇	〇
			一九八二年	〇	〇	一九八三年	〇	〇
			一九八三年	〇	〇	一九八四年	〇	〇
			一九八四年	〇	〇	一九八五年	〇	〇
			一九八五年	〇	〇	一九八六年	〇	〇
			一九八六年	〇	〇	一九八七年	〇	〇
			一九八七年	〇	〇	一九八八年	〇	〇
			一九八八年	〇	〇	一九八九年	〇	〇
			一九八九年	〇	〇	一九九〇年	〇	〇
			一九九〇年	〇	〇	一九九一年	〇	〇
			一九九一年	〇	〇	一九九二年	〇	〇
			一九九二年	〇	〇	一九九三年	〇	〇
			一九九三年	〇	〇	一九九四年	〇	〇
			一九九四年	〇	〇	一九九五年	〇	〇
			一九九五年	〇	〇	一九九六年	〇	〇
			一九九六年	〇	〇	一九九七年	〇	〇
			一九九七年	〇	〇	一九九八年	〇	〇
			一九九八年	〇	〇	一九九九年	〇	〇
			一九九九年	〇	〇	二〇〇〇年	〇	〇

總計 染疫鼠數一一一五 鼠疫病例九五

衛生署海港檢疫處報告書

撮 要

將四年（一九三二至三五年）之上海鼠蚤研究結果，作一報告，并分析之。

鼠類以 *R. rattus* 爲多，占百分之八五·五。  
*R. norvegicus*，則僅占百分之二三。

所獲之鼠蚤最多者爲 *Leptopsylla musculi*，占百分之七六強，且終年皆見，次多者爲 *Ceratophyllus anisus*，（百分之一七·六）見於春季，普通之

*Ceratophyllus fasciatus* 幾不見於上海，至於 *Xenopsylla cheopis* 則僅見於秋季，多在十月間，僅占百分之六。

將其他港口研究所得之結果與上海者作一比較。

將上海鼠疫之經過與主要傳佈媒介 *X. cheopis* 昌盛時季之關係，加以討論，所得結論如下，即鼠疫未曾立足於上海。將來如南北情形無劇烈之變遷，或於 *X. cheopis* 之節季昌盛外，無其他新因，則該疫之流行，甚少可能性也。

## 氣象與天花及霍亂之關係

陳永漢

### 天 花

一九二六年羅吉氏 Rogers 開始研究印度三大流行病霍亂天花及鼠疫與氣候之關係。在研究天花時，羅氏表列一八七五年至一九〇四年間，各省之天花死亡率

，發見孟加爾 Bengal 之死亡率從未甚高，而阿薩密 Assam 及下緬甸死亡率亦較低。以上各處雨量多而濕度高，反之聯省及旁遮普 Punjab 之流行率最高，若先年季候風期內無雨，則本年必有流行。

羅氏復表列八省每月天花例數及每月雨量平均溫度暨比較與絕對濕度，七省內天花例數自十一月至五月增加，自六月至十月減少，而此時則季候風雨甚多，天花例數與平均溫度及比較濕度似無甚關係，但其低減似與季候風時之高絕對濕度有關也。

氏又獲得一八七五年至一九三三年每省中部之每月絕對濕度及每年季候風節與平均數之差，係根據各省每年雨量及天花例數，其表內顯示低雨量及季候風期內低絕對濕度與次年天花病之衆多，有密切關係。

根據以上研究，羅氏能預測印度天花之盛衰，結果甚佳，其預測天花或其他流行病之法，以每月氣候及一九一七年及一九一九年旁遮普流行病例數，填入表內，（一九三三年）并填入其每月與平均氣候之差及次年内鼠疫天花霍亂等症每十萬中之死亡率，一九一七年季候風期中絕對及比較濕度均甚高，故一九一八年之天花死亡

衛生署海港檢疫處報告書

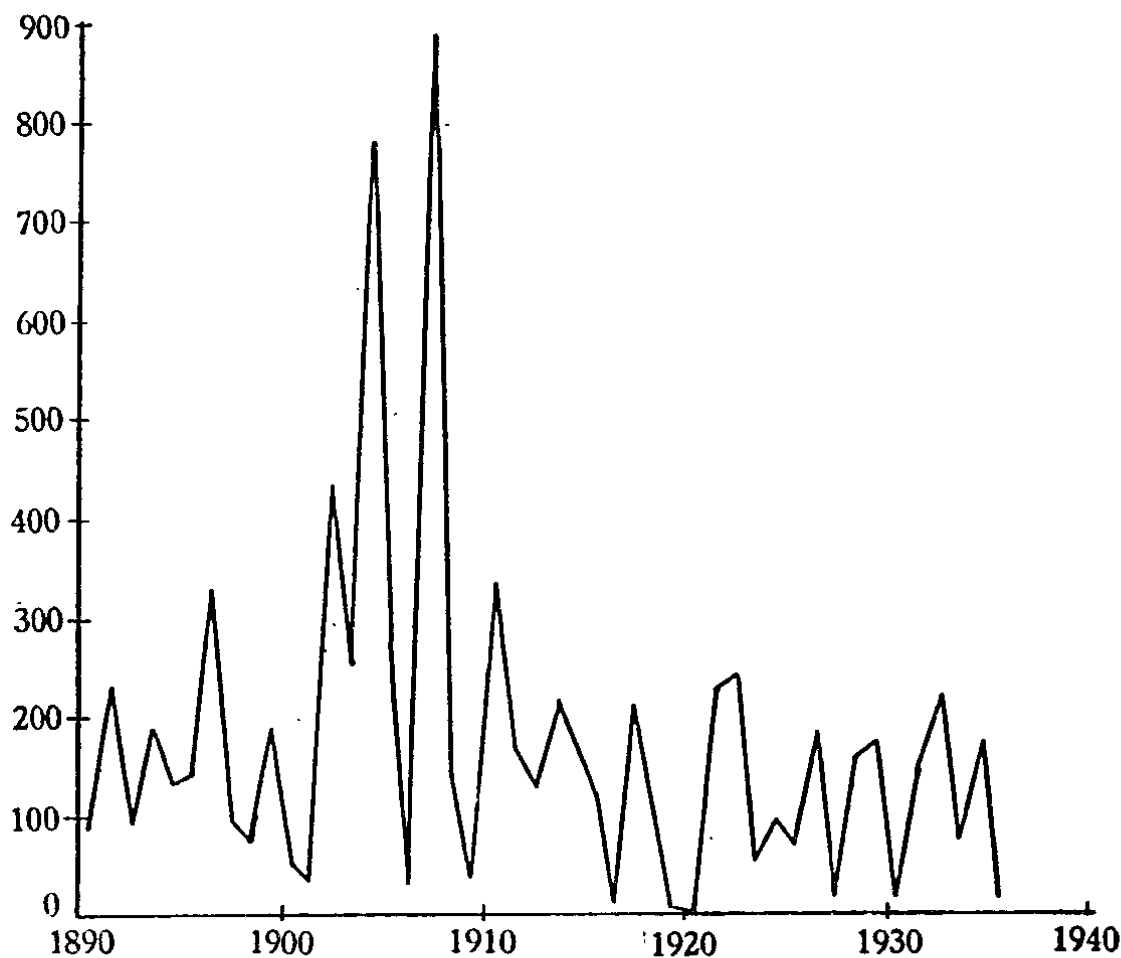
率甚低，反之，一九一八年之季候風期內之濕度低於平均數，而一九一八年十二月至一九一九年全年間天花病乃甚多，較之去年多出五倍，羅氏云：

在印度天花流行，顯然與季候風期內之低雨量及低絕對濕度（例如減○●○五○）有關，此種氣象情形，雖使天花流行易於發生，但若適在天花流行之後，因易感受此病之人数少，故流行亦較弱，反之如連續數年氣象情形正常，因前四五年天花症少而易感受此病之人逐漸增多，則雖濕度不低而天花患者例數亦可增加。

著者曾製圖表以研究上海天花與氣象之關係，表內列雨量及絕對濕度而天花死亡數係根據上海公共租界衛生處報告書內之紀錄。

每年天花症死亡數第一表及第一圖內列四十六年內天花病死亡數，（自一八九〇年起至一九三五年止）以觀





數人亡死花天年每起年〇九八一自 圖一第

此病是否按期循環，因知大流行每連續發生，或間隔一二年。

絕對濕度及雨量與天花之關係——第二表內列一九二五年至一九三五年之每月天花死亡數，第二圖內列此數與每月雨量及絕對濕度，由此項研究吾人可見：

(一) 大流行並無一定週期。

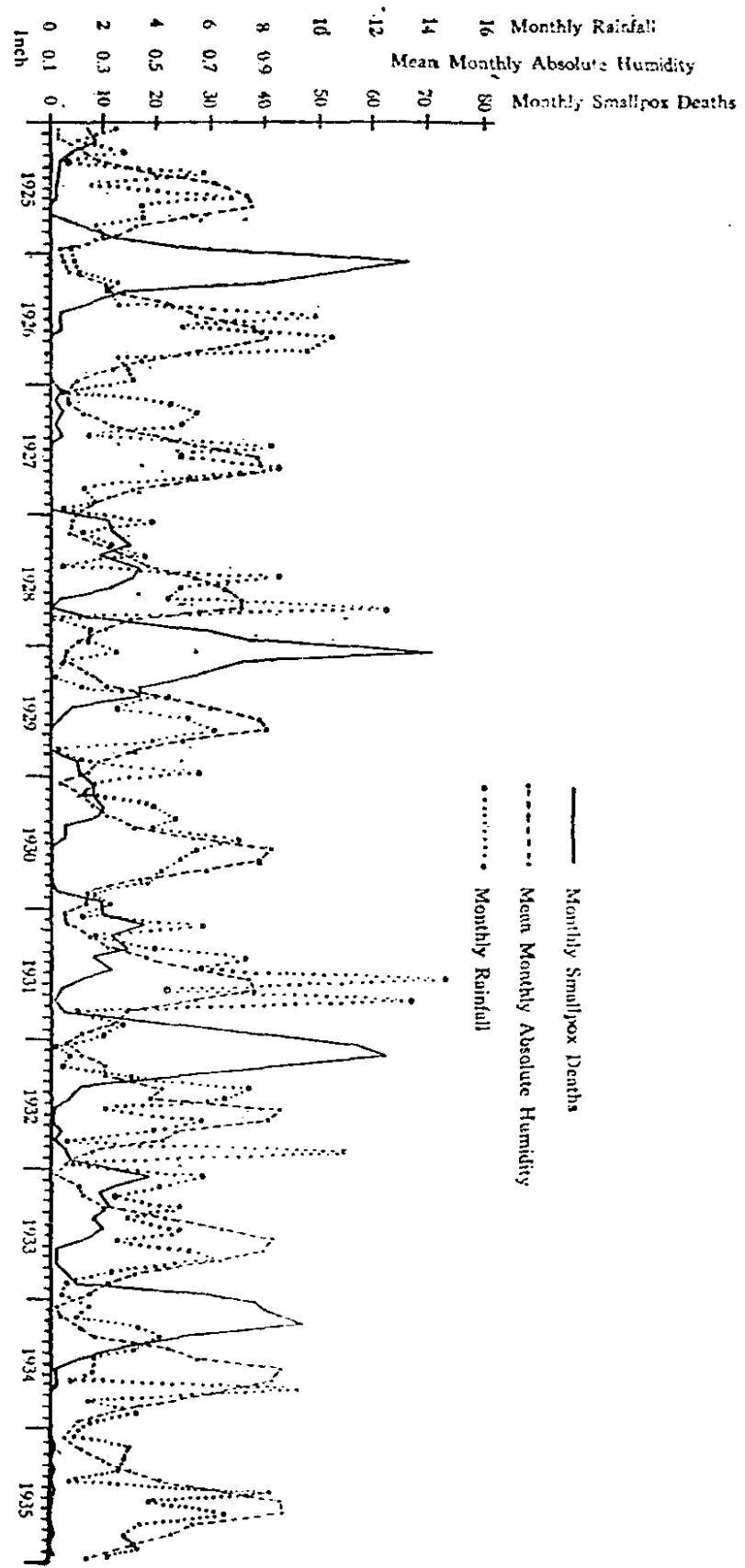
(二) 每年天花病自十一月起至四月止為最多，在此期內絕對濕度低，自五月至十月即見減少，而此期內之絕對濕度則高，圖內天花病流行最盛之時與絕對濕度最低之時相符合，故天花流行時之絕對濕度必低。

(三) 六月至八月為季風期，已往十一年中之平均絕對濕度為〇・八〇吋，季候風期內絕對濕度過低，則次年之天花流行必盛，如一九二

八一九年與一九三一—二二年，而一九二五—六年，  
 一九二七—八年，一九三〇—一年及一九三三—四



年則反是，是以六次天花大流行內，只有二次發生  
 於季候風期低絕對濕度之後。



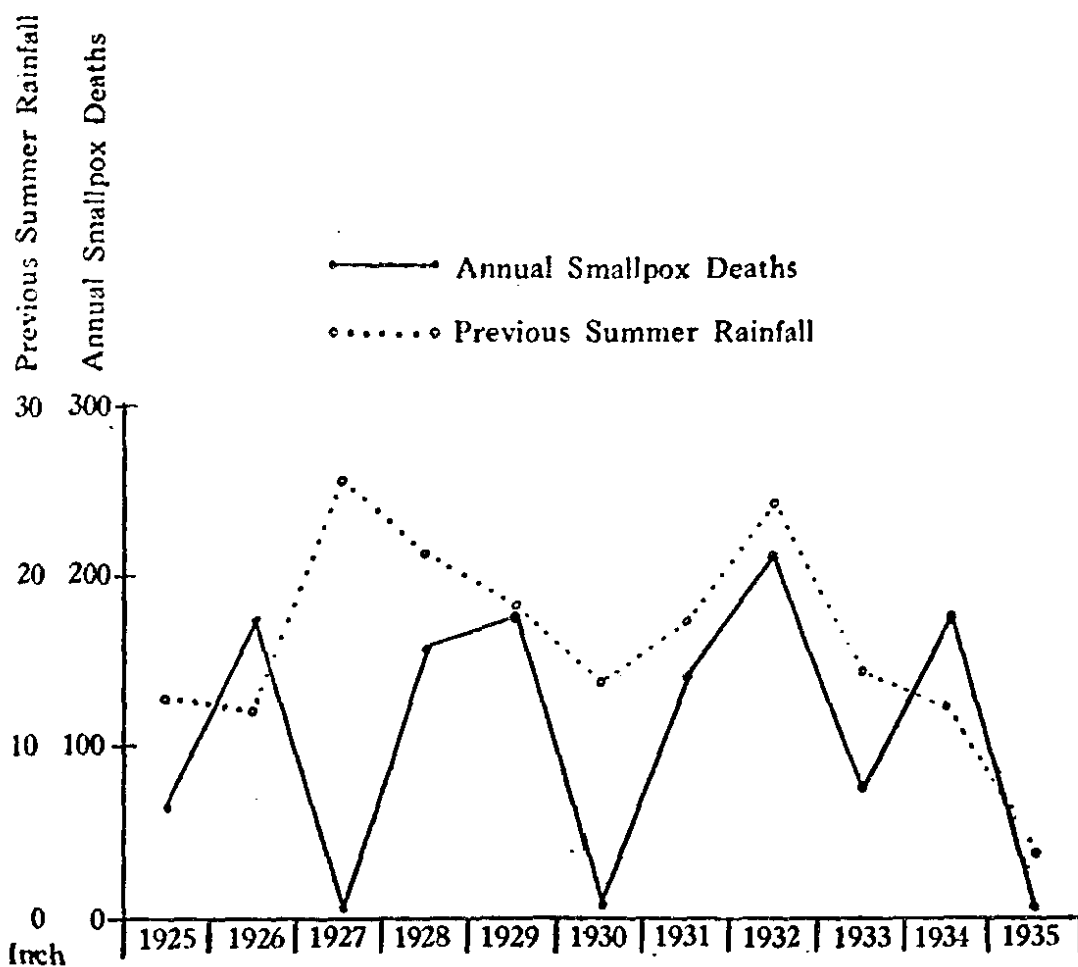
係圖之花天與量雨度濕對絕 圖二第

(四)如以一五·九四為各同月之季候風期，平均雨量一九二五—六年與一九三三—四年大流行之前年夏季季候風期內，雨量低於此平均數，而一九二七—八年一九二八—九年一九三〇—一年及一九三一—二年則反是，是以六次天花大流行，只有二次發生於夏季季候風期內低雨量之次年。

復合併研究雨量及絕對濕度對於天花之關係，但仍無結果，故天花之流行與夏季季候風期內雨量及絕對濕度之密切關係，尚未能證明也。

霍亂

著者於一九三三年曾發表上海霍亂流行似每四年循環一次，若絕對濕度高而前季雨量低即易有流行，但以前之診斷，不甚可靠，而所有統計

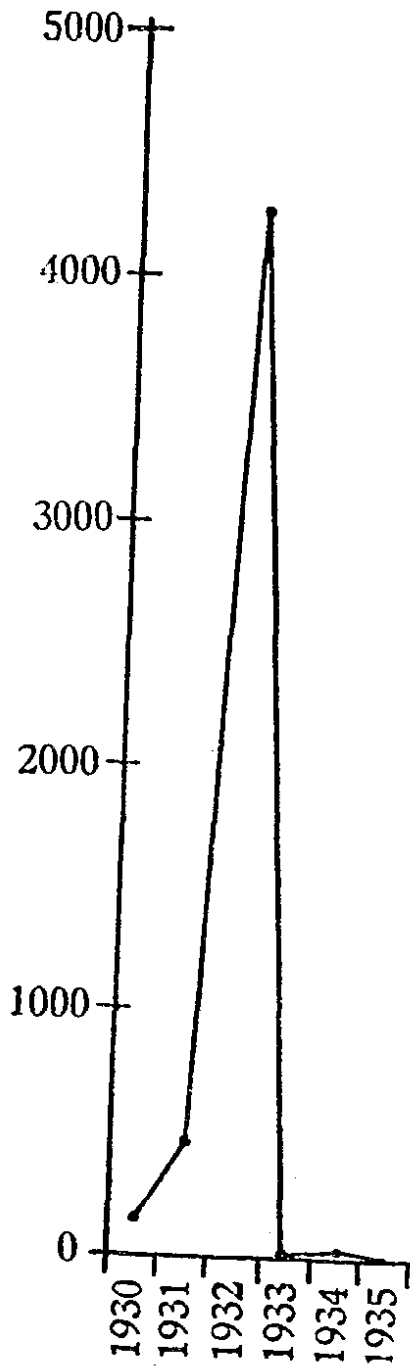


量雨 圖三第

亦不甚完備，只不過略表示其趨向，自一九三〇年上海防止霍亂臨時事務所成立後，霍亂之診斷，均經用細菌檢驗證實，其數目比較可靠，曾備製圖表，用以紀錄自一九三〇年起至現在止之氣象與霍亂統計，但此期間甚短，不能充分研究，其結果只可供異日之參考耳。

每年之霍亂症例數——第四圖及第四表內記載上海每年霍亂病例數，（自一九三〇年至一九三五年）以上數目，均根據上海防止霍亂臨時事務所之調查所得，一九三

第四圖 上海每年霍亂症例數



衛生署海港檢疫處報告書

四五

〇年及一九三一年有輕微流行，一九三二年流行甚盛，一九三三年絕跡，一九三四年只發見三例，一九三五年無此病發生。

每月之溫度絕對濕度及雨量——第五表內列每月溫度比較及絕對濕度雨量及霍亂例數，（自一九三〇年至一九三五年）第五圖示霍亂與絕對濕度之關係，當絕對濕度高於〇・四吋時，則霍亂流行，如絕對濕度低降時，則霍亂亦隨之低減。羅吉氏曾論及印度之情形，渠謂：

絕對濕度於秋季十一及十二月間，降至最低至〇・四吋以下，在此乾燥氣候之下，霍亂之死亡率亦低降，顯示此種環境不適宜於此傳染物生

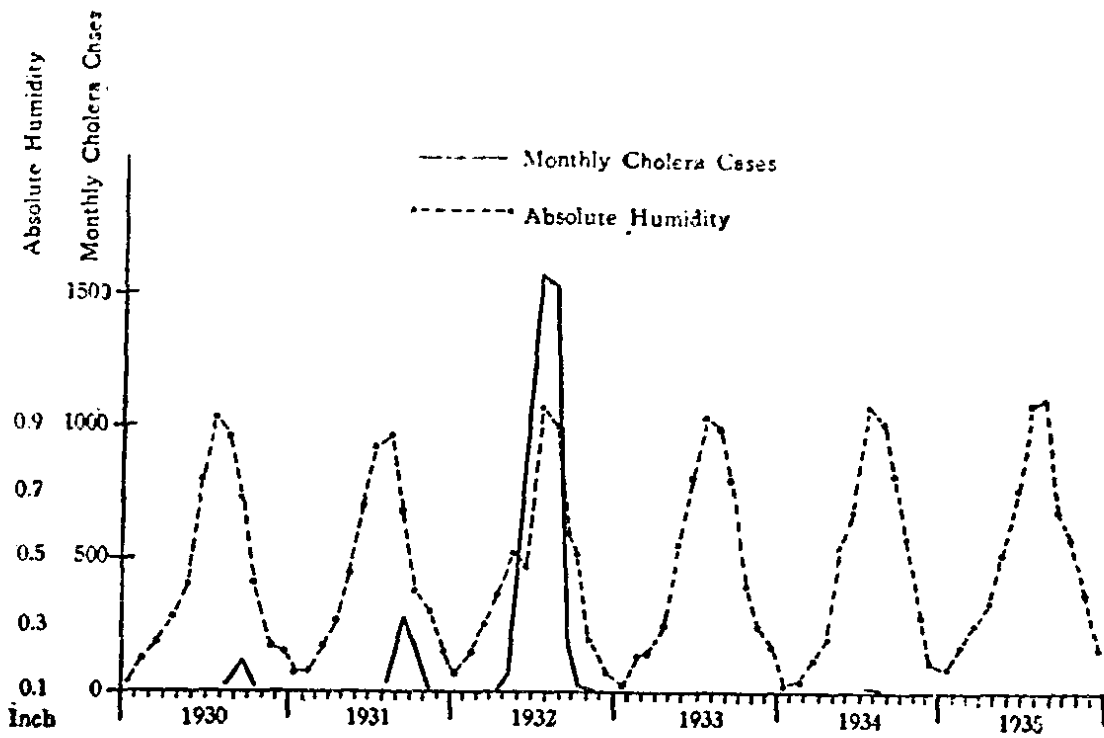
存於體外，故其流行不能昌盛。

著者前於一九三三年所發表之每月平均溫度曲線雖不絕對與絕對濕度曲線相隨，然此二線相隨甚近，七八月間此二線均甚高，而此二月間之霍亂亦多，第五表示一九三二年有此種現象，一九三一年吉耳及來耳二氏謂：

此症發現於旁遮普似受溫度影響，而非因絕對濕度之不同，蓋天氣寒冷，霍亂即自然趨於消滅。

如此為事實，則於研究霍亂流行與氣候之關係時，似可全力注意溫度而不顧繁雜之絕對濕度，就第五表而言，溫度超過華氏表六十度時，則霍亂流行，與言絕對濕度超過〇・四吋即有流行同。

前年雨量與霍亂之關係——第六表及第六圖內，列一九三〇年至一九三五年之每年霍亂例數，及冬季十一月至春季四月之雨量，六年間之平均雨量為一六・五四吋，一九三二年之前年雨量為九・六八吋，較之平均數過低，故霍亂甚為猖獗，其餘



第五圖 絕對濕度與霍亂之關係

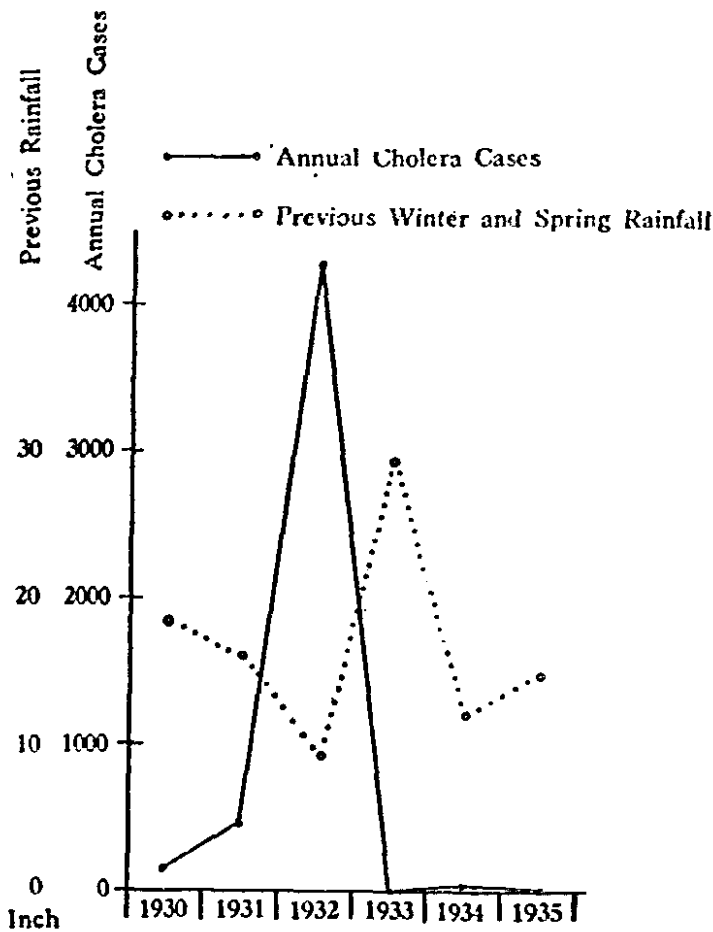
各年之前年雨量均超過平均數，或較平均數稍低，故亦無劇烈流行，一九三四年內無霍亂病，而其前年雨量則為十一・八四吋，係因適在流行之後，易感受此病者少，故氣候之影響較輕。

第七表內列一九一一年至一九三五年二十五年間每年之前年冬季至春季雨量及霍亂死亡數，第七圖示以前雨量與霍亂之關係，每點代表每年霍亂死亡人數與前年雨量之關係，每點最多處畫一綫以示雨量高時，則霍亂症少，因統計之不充，故此圖只可認為初步研究，一九一二年及一九一九年之二點，去其他點甚遠，大約除受先一年雨量影響外，尚有其他原因也。

結論

(一) 第一至第三圖表所列之氣象紀錄與天

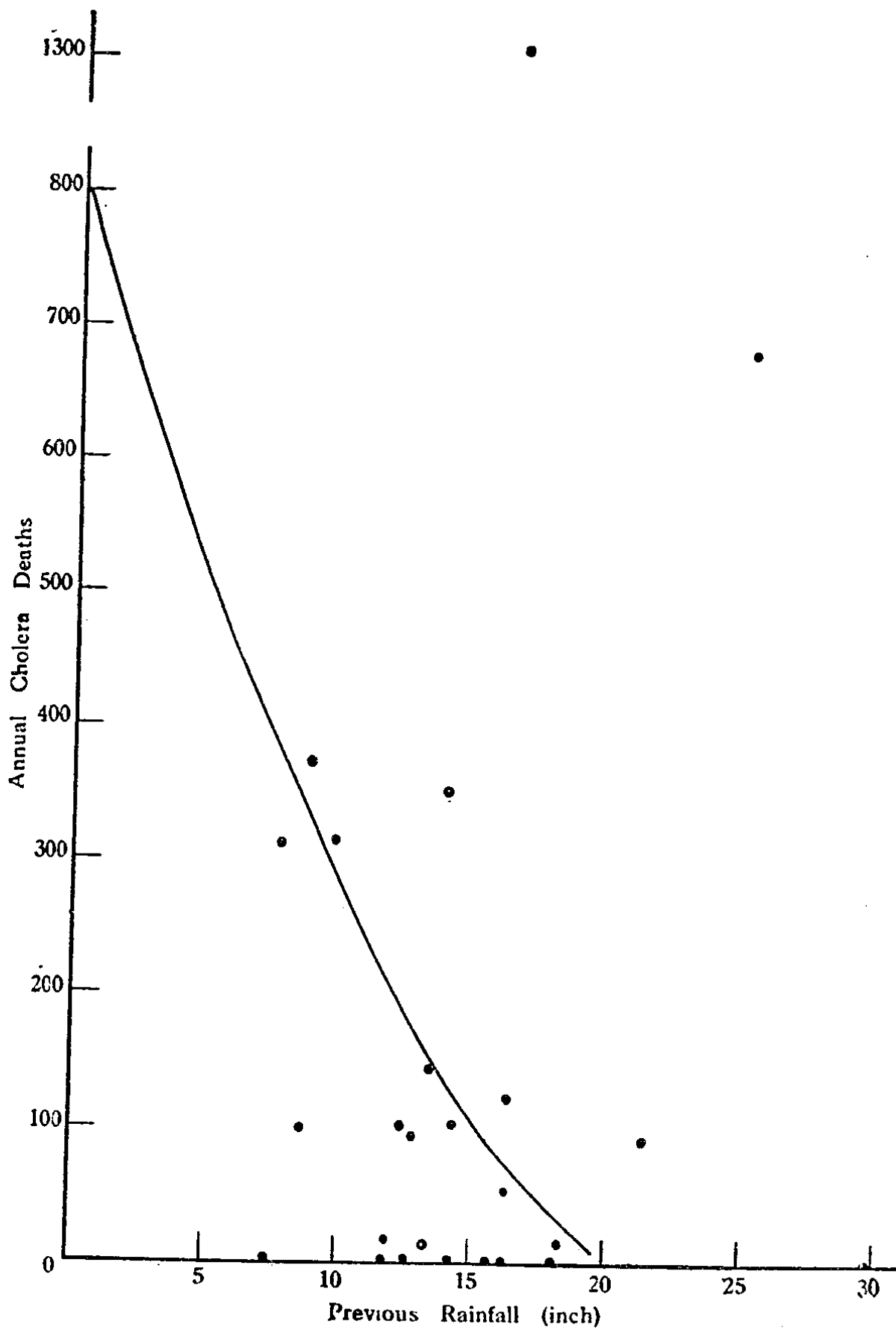
衛生署海港檢疫處報告書



第六圖 霍亂與前年雨量之關係

花死亡數，顯示上海天花並不按週期循環，或連年續發，或間一二年再發。

(二) 天花當絕對濕度低時流行，自十一月起漸盛，至四月後減少，因在此期間，絕對濕度低，一月或二月



第七圖 前年雨量及每年霍亂死亡數

間流行最盛，其時絕對濕度亦最低。

(三)夏季季候風期內之低絕對濕度與天花流行似無關係。

(四)所得統計不能顯示夏季季候風期內之低雨量與次年天花有密切之關係。

(五)在研究天花統計數目之前，須知上海公共租界近十年來人口已由五三四〇〇〇人，增加至一一四八八二人，而免費施種牛痘數，已自一一二七三人增至二六二四五〇人，而近年之傳染病及死亡報告，亦較前為週密。

第一表 自一八九〇年起每年天花死亡表(採自上海公共租界衛生處報告)

年	份	一八九〇年	一八九一年	一八九二年	一八九三年	一八九四年	一八九五年	一八九六年	一八九七年	一八九八年	一八九九年
每年天花死亡數		八三	三三六	八三	一九五	二四	二四五	三三五	四	七	一九
年	份	一九〇〇年	一九〇一年	一九〇二年	一九〇三年	一九〇四年	一九〇五年	一九〇六年	一九〇七年	一九〇八年	一九〇九年
每年天花死亡數		四	三	四七	二四八	七〇	二六〇	二九	八四	一四	九

(六)第四至第六圖及表內載有自一九三〇年至今之氣象調查及霍亂例數，霍亂例數係上海市及兩特區之總數，自上海防止霍亂臨時事務所成立後，凡霍亂之診斷，均經化驗證明，故其數目甚為可靠。

(七)所列論料可作將來之參考，亦可證實以前之結論，即霍亂流行於絕對濕度高於〇・四吋時而冬春二季雨量較少，則霍亂或可成大流行。

(八)每月平均溫度與絕對濕度大致同時漲落，故預測霍亂天花或其他流行病時，似可專注意於溫度，而置複雜之絕對濕度於不顧也。



年 份	一九〇年	一九二一年	一九三二年	一九三三年	一九三四年	一九三五年	一九三六年	一九三七年	一九三八年	一九三九年
每年天花死亡數	三七	二六	二七	二九	二七	二九	二七	二九	二七	二九
年 份	一九三〇年	一九三一年	一九三二年	一九三三年	一九三四年	一九三五年	一九三六年	一九三七年	一九三八年	一九三九年
每年天花死亡數	〇	三七	二四	二五	二九	二六	二八	二七	二九	二七
年 份	一九三〇年	一九三一年	一九三二年	一九三三年	一九三四年	一九三五年	一九三六年	一九三七年	一九三八年	一九三九年
每年天花死亡數	八	二四	二〇	二五	二七	二九	二六	二八	二七	二九

第二表 每月天花死亡表

月 份	正月	二月	三月	四月	五月	六月	七月	八月	九月	十月	十一月	十二月
一九二五年	七	九	四	二	二	一	一	〇	〇	五	一三	二六
一九二六年	六七	五二	四一	一三	八	二	二	〇	〇	〇	〇	〇
一九二七年	二	一	二	一	二	〇	〇	〇	〇	〇	〇	〇
一九二八年	一一	一二	一五	九	一七	一六	一一	二	〇	七	二九	三八
一九二九年	七一	三六	二九	一七	一七	四	二	〇	〇	〇	五	五
一九三〇年	八	八	一〇	九	三	三	〇	〇	〇	〇	一	一〇
一九三一年	一〇	一八	一二	一五	八	一二	六	二	一	三	二〇	三九

一九三二年	五五	六三	五〇	二七	六	四	一	〇	二	一	三	四
一九三三年	一九	一二	九	一一	八	一〇	六	一	一	一	三	五
一九三四年	三八	四〇	四七	二六	一五	五	一	一	〇	〇	〇	三
一九三五年	〇	一	〇	一	〇	二	一	〇	〇	一	〇	〇

第三表 前年雨量與天花之關係

年 份	一九三五年	一九三六年	一九三七年	一九三八年	一九三九年	一九四〇年	一九四一年	一九四二年	一九四三年	一九四四年	一九四五年	平均			
前 年 雨 量	二·七吋	三·〇吋	三·五吋	三·四吋	二·七吋	三·九吋	三·八吋	三·七吋	三·三吋	四·四吋	四·四吋	三·三吋	三·九吋	三·五吋	三·四吋
前夏季候風期絕對濕度(六月)	〇·九吋	〇·八吋	〇·八吋	〇·八吋	〇·七吋	〇·八吋	〇·八吋	〇·八吋	〇·七吋	〇·七吋	〇·七吋	〇·七吋	〇·七吋	〇·六吋	〇·八吋
天花死亡	突	一八一	七	一五	一七	八	一四	二〇	五	一七	九				

第四表 上海每年霍亂例數

年 份	一九三〇年	一九三一年	一九三二年	一九三三年	一九三四年	一九三五年
例 數	一二八	四八〇	四二九六	〇	三	〇

第五表 自一九三〇年起氣象與霍亂之關係

一九三〇年	正月	二月	三月	四月	五月	六月	七月	八月	九月	十月	十一月	十二月
每月平均溫度	三·七	四·〇	五·四	五·五	六·五	七·四	八·六	八·八	七·四	六·九	四·六	四·四

每月平均比較濕度	七五·二	七九·二	七九·三	七三·四	八二·九	八四·二	八三·一	八三·四	八二·六	八〇·五	七四·七	七九·〇
每月平均絕對濕度	〇·二四	〇·三三	〇·二七	〇·三三	〇·四三	〇·四四	〇·四三	〇·八九	〇·四四	〇·四四	〇·三六	〇·三三
雨量(以吋計)	一·八八	一·二六	三·九四	四·五七	三·九〇	七·〇三	五·四四	四·八四	四·三三	三·八七	一·七〇	二·二五
霍亂例數							四	四	一八	一六		

一九三一年	正月	二月	三月	四月	五月	六月	七月	八月	九月	十月	十一月	十二月
每月平均溫度	三·八一	三·五九	四·六六	五·三三	六·三三	七·四三	七·五九	八·二六	七·四三	六·〇六	五·五九	四·四一
每月平均比較濕度	八〇·一	八二·一	七五·九	七三·一	八〇·四	八〇·三	八八·二	八二·一	八五·二	七四·一	八〇·八	六八·八
每月平均絕對濕度	〇·二七	〇·二八	〇·二五	〇·三三	〇·四二	〇·四七	〇·八四	〇·六六	〇·六六	〇·四四	〇·三三	〇·三三
雨量(以吋計)	一·三〇	五·八一	一·五三	三·五三	七·二七	五·五二	一四·五五	四·四四	一三·四六	〇·九五	二·五五	二·〇三
霍亂例數							四三	四三	二八八	一九九		

一九三二年	正月	二月	三月	四月	五月	六月	七月	八月	九月	十月	十一月	十二月
每月平均溫度	四·五	三九·三	四八·四	五·六	六·七六	六·三七	八二·六	八三·八	七·三三	六·三三	五·九	四
每月平均比較濕度	七二·〇	九二·八	九〇·五	七三·七	七九·五	八五·五	八八·四	八〇·八	八〇·〇	五·〇〇	七三·〇	六九·九
每月平均絕對濕度	〇·二七	〇·三三	〇·三三	〇·三三	〇·五二	〇·四九	〇·九七	〇·九二	〇·五九	〇·五二	〇·二五	〇·二〇
雨量(以吋計)	〇·二八	〇·六	〇·五	三·四三	七·五	六·四三	二·三三	五·七	三·二七	〇·七三	二〇·九二	〇·八三

霍亂例數

二 癸 九三 一五〇 一五三 一八九 四

一九三三年 正月 二月 三月 四月 五月 六月 七月 八月 九月 十月 十一月 十二月

每月平均溫度 四六·六 四四·四 四四·九 四四·八 四九·八 四八·八 八三·七 八三·七 七五·六 六三·三 四三·三 四八·二

每月平均比較溫度 七〇·〇 八三·九 七五·〇 七三·〇 七六·〇 八六·七 八三·三 七九·〇 八四·九 七四·九 七六·四 七六·〇

每月平均絕對濕度 〇·二四 〇·三三 〇·三三 〇·三三 〇·五五 〇·七四 〇·九四 〇·九 〇·七五 〇·四三 〇·三三 〇·二五

雨量(以吋計) 五·八七 四·六六 二·六六 四·九八 三·一九 四·八四 二·〇九 五·四二 六·二二 二·二七 〇·六四 〇·四九

霍亂例數

一九三四年 正月 二月 三月 四月 五月 六月 七月 八月 九月 十月 十一月 十二月

每月平均溫度 三五·三 四〇·六 四七·六 四九·九 六六·三 七四·九 八七·四 八六·四 七三·三 六三·四 五三·八 四四·二

每月平均比較溫度 七〇·〇 七三·〇 六六·〇 七九·〇 七六·〇 七五·〇 七五·〇 八三·〇 七六·〇 七六·〇 七六·〇 七二·〇

每月平均絕對濕度 〇·二四 〇·二八 〇·二二 〇·三三 〇·五五 〇·六四 〇·八六 〇·九三 〇·七四 〇·四三 〇·三三 〇·二二

雨量(以吋計) 一·七三 一·〇九 三·七五 四·二七 三·五五 一·六六 一·四四 〇·九七 九·〇七 一·六六 三·三三 一·四三

霍亂例數

一九三五年 正月 二月 三月 四月 五月 六月 七月 八月 九月 十月 十一月 十二月

每月平均溫度 四〇·八 四四·九 五三·一 五九·四 七〇·三 七六·〇 八三·五 八三·九 七三·七 六六·六 五七·七 四四·五

每月平均比較濕度	七〇〇	八二〇	七五〇	八二〇	七三〇	八〇〇	八五〇	八五〇	七九〇	八二〇	八七〇	八九〇
每月平均絕對濕度	〇・一九	〇・三三	〇・三三	〇・三九	〇・五三	〇・七一	〇・九七	〇・九六	〇・六五	〇・五五	〇・四〇	〇・三三
雨量(以吋計)	一・〇三	二・四四	二・六	二・六	〇・八二	八・二五	三・八二	六・六四	三・九元	二・八四	三・三四	二・二五
霍亂例數												

第六表 前年雨量與霍亂關係表

年 份	一九三〇年	一九三一年	一九三二年	一九三三年	一九三四年	一九三五年	平均
前年冬至春雨量(吋)	一八・七	二六・〇	九・六	二九・四	一一・八	一四・〇	一六・四
霍亂例數	二八	四八〇	四九六	〇	三	〇	

第七表 前年雨量與霍亂死亡數

年 份	一九二一年	一九二二年	一九二三年	一九二四年	一九二五年	一九二六年	一九二七年	一九二八年	一九二九年	一九三〇年	一九三一年	一九三二年	一九三三年	一九三四年	一九三五年	平均
前年雨量(吋)	一六・七	二六・六	一五・八	一三・九	一七・九	一四・六	七・三	三・四	二五・六	一三・四	一六・六	三・四	三・八	二・四	二・八	二・八
前年雨量(吋)	二六・七	二六・六	一五・八	一三・九	一七・九	一四・六	七・三	三・四	二五・六	一三・四	一六・六	三・四	三・八	二・四	二・八	二・八
霍亂死亡	〇	一三三	〇	三三〇	〇	一〇〇	〇	〇	六二	一四	一三	一〇	七九			廿五年平均
前年雨量(吋)	二・四	八・三	八・四	三・四	三・三	七・七	一八・七	一六・〇	九・六	二九・四	二・八	一四・〇	一四・六			廿五年平均
霍亂死亡	三	四四	三三	一〇	三三	一六	五	三八	〇	〇	〇	〇	〇			廿五年平均

# 上海海港檢疫所報告

(民國廿四年份)

## 關於檢疫工作

伍長耀

本年內無應施檢疫病症之爆發，上海及國內各處亦均無真性霍亂症發生，有專家多人預測此病將於民國廿五年夏間復發，更發表多量統計以證實其理論，且曾有謂民國廿四年霍亂爆發之局勢已成者，結果終無霍亂發生，但各衛生當局均有相當準備以應付此病之爆發，如民衆預防注射，食物冷飲管理，均爲夏季衛生運動之要點，此外如改良衛生習慣之宣傳，及潔水之飲用，亦均經推行有年矣。

天花一症，似爲上海之地方病，若民衆不按期接種，則或無法制止此病，本市及兩特區內本年共有患者五人，死亡者一〇人，民國廿年患者二三二人，死亡者一二九人，民國廿一年患者六七八人，死亡者二九三人，民國廿二年患者三五〇人，死亡者一〇九人，民國廿三年患者六三七人，死亡者二四三人，是則本年天花較往年已大減焉。

第一表 民國廿年至廿四年上海病例及死亡數目

病名	民國二十年	民國廿一年	民國廿二年	民國廿三年	民國廿四年
急性腸炎	病例 死亡	病例 死亡	病例 死亡	病例 死亡	病例 死亡
炭疽	〇	一	二	二	一
	〇	〇	四	二	〇
	〇	〇	〇	〇	〇
	〇	〇	一	一	〇
	〇	〇	〇	〇	〇

麻瘋	流行性感胃	風疹	腸胃炎	丹毒	傷寒	昏睡性腦炎	赤痢 (阿米巴及細菌)	白喉	輕性霍亂	霍亂樣腹瀉	霍亂	水痘	腦膜炎	脚氣
二	五	〇	〇	〇	三三	一	七	三九	〇	〇	四四	〇	二五	五
〇	四	〇	〇	〇	三三	二	七	六	〇	〇	四一	〇	八六	四
四	一	一	〇	四	六七	二	七	三	三	〇	四九	三	九一	七
〇	三	〇	〇	二	三七	一	三	二	〇	〇	二九	〇	六	四
三	五	九	四	五	九八	五	八	九	〇	四	〇	八	三三	八
〇	三	〇	一	一	五〇	五	九	八	〇	〇	〇	〇	二〇	七
二	四	〇	〇	〇	二六	一	四	九	〇	〇	三	八	五〇	四
一	〇	〇	〇	二	六九	〇	七	五	〇	〇	〇	〇	二二	六
三	三	一	〇	二	九四	九	〇	五	〇	〇	〇	七	二〇	三
〇	九	〇	〇	二	五七	七	三	三	〇	〇	〇	〇	六	六

瘡	米里他熱	麻疹	流行性腮腺炎	肺炎	脊髓灰白質炎	產褥熱	瘧疾	回歸熱	猩紅熱	血吸虫病	敗血病	天花	沙眼	結核病
一七〇	〇	二九	〇	〇	四	〇	〇	三	一八一	三	〇	二三三	〇	三三〇
一五	〇	四	〇	〇	〇	〇	一	〇	七九	〇	〇	二五	〇	八七三
二六	〇	九七	一	二二	〇	四	二	二六	五四	二	〇	六六	〇	二七〇
三三	〇	四三	〇	二八	〇	四	八	二〇	二七	〇	〇	二五三	〇	二四三
二四	〇	七	三	七	〇	〇	六	三	六四	四	〇	三五〇	〇	二五三
一九	〇	六	〇	六	〇	〇	六	三	三	二	〇	一九	〇	二八七
三〇	一	八二	〇	九	二	二	四	五	六九	五	三	六七	一	二六九
三三	〇	四〇	〇	六	一	〇	四	六	五	〇	三	二四	〇	二三四
四六	〇	三	五	二八	一	〇	四	五	三五	三	二	五	九	二五〇
一七	〇	二九	〇	三	〇	〇	四	二	二〇	一	二	二〇	〇	二四三



斑疹傷寒	六	二	二〇	三	三	三	〇	九	二	二五	二
變形痘	〇	〇	二	〇	〇	〇	一	〇	〇	〇	〇
天哮瘡	〇	〇	〇	〇	一	一	二	二	九	二	二
總計	三〇六	二〇六	二〇〇	三〇六	七九二	二六三	九八二	二四三	七三三	二四九	

檢 驗 統 計

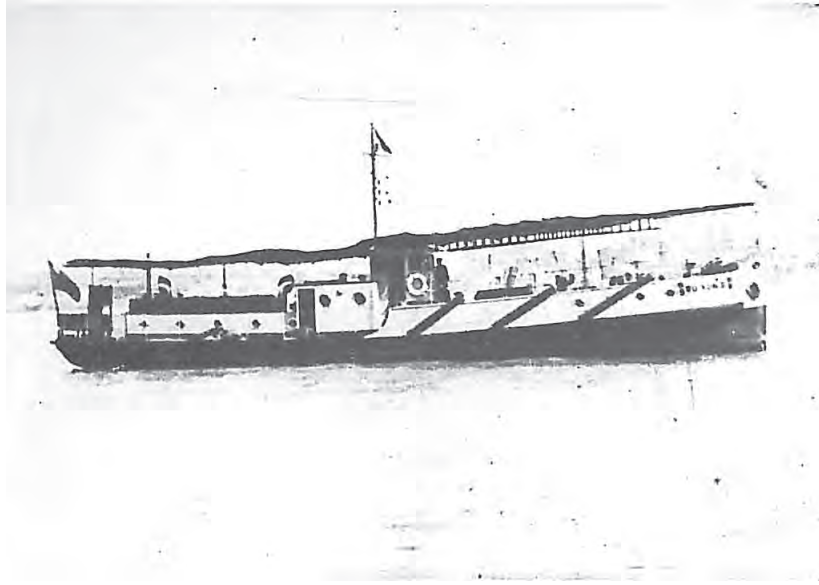
本年內由外洋駛到船隻甚多，因之檢驗人員略有增添，各醫官則分班輪值，早班醫官自早六時起至下午一時止，午班醫官自下午一時起至晚八時止，夜班醫官自晚八時起至次晨六時止，各醫官於每月內輪流值早午晚班，此外更有預備醫官二人，於必要時，隨時可襄助值班醫官，每一醫官均有輪定助理員一人，在此項嚴密組織之下，進口船隻被耽擱者極少，而仍有訴怨者，率皆為焦躁之旅客，因船已將到岸，急欲登陸一覽「東方之巴黎」，但此等旅客，經他國各埠時，雖被羈留至數小

時以上，受更嚴之檢驗，則似又安然受之而無怨言，殊令人不解耳，惟各輪船公司及各船員均尚能仰體此項困難，遵守檢疫章程，盡力合作，頗堪嘉尚也。

全年檢驗船隻共一九二七艘，較之去年共少一六艘，總噸位為一四四九六七四七，去年為一四一二六三五〇，下表列四年檢驗船數之比較。

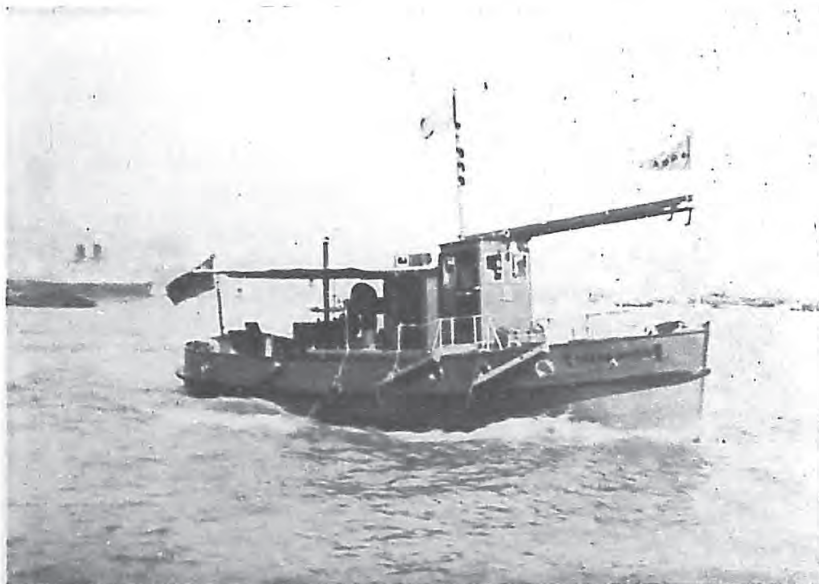
第 二 表

年 份	船 數	總 噸 位
二十一年	二三二四	一四九〇一九一一
二十二年	二一九六	一五〇〇一二〇八
二十三年	一九四三	一四一二六三五〇



The Service's new motor launch *Wu Yun II*, used for fumigation work in Shanghai; fitted with Hughes' CO-CO<sub>2</sub> generating apparatus.

上海海港檢疫所新造「伍員二」汽船備蒸薰船隻之用



Another addition to the Service's floating property: motor launch *Chang Chien*, built in Shanghai for quarantine work at Taku.

在上海新造之「張騫」汽艇供大沽檢疫之用

二十四年 一九二七 一四四九六七七七

就船籍言，可分為十七國，內以日本船為最多，共有六二五艘，較之英國船（五五四艘）多七一艘，美國船共二三二艘，居第三位，德國船一一六艘，挪威船九〇艘，法國船七〇艘，中國船六四艘。就噸位言則英國居首，計共四八四二八八一噸，日本三四七四九三五噸，居第二位，美國二四八七五二一噸，居第三位，英日兩國船數與噸位所以相差別者，蓋因中日兩國間交通頻繁，日籍船數雖多，各船噸數較少，而昌興公司大英公司及藍烟自公司之英籍船，則噸位均甚大也。

第三表 僅列經檢驗之船隻，自長江或國內沿岸駛來各船隻，非有特殊情形，均免檢驗。

國籍	船數	噸位	國籍	船數	噸位
中國	六	一六七九七	荷蘭	四	二六七二
英國	五	四四八六一	挪威	九	四九三三

衛生署海港檢疫處報告書

丹麥	吳	二六〇九二	巴拿馬	七	四七二五
芬蘭	二	八三三	波蘭	一	二六一
法國	七	八三九三	瑞典	三	一八三二
德國	二六	九〇〇六	美國	三三	二四七五二
希臘	八	三二五	蘇俄	一四	四九七
意國	二四	二八九〇〇	巨哥斯拉夫	一	五〇六
日本	六五	三三九四三	總計	一九七	一四九六七

本年內共檢驗旅客一二四〇六三人，船員二一〇一四三人，共三三四二〇六人。

第四表

中國人	船	員	旅客
六四一一七			四七六九一
外國籍			
歐美		七四六〇七	
日本		五三二四四	
印度		一八一七五	
總計		二一〇一四三	一二四〇六三
		五九	

衛生署海港檢疫處報告書

第五表 每月檢驗船隻之船數噸位旅客及船員人數列下

月份	船數	總噸位	旅客	船員
正月	一八〇	二四四六五	三九五	三〇六
二月	一七一	二二〇二〇	二五六	四七二
三月	一八一	二八五五六	三六三	五三三
四月	一八五	二二七〇五	四〇〇	六九〇
五月	一七六	二六八八〇	二三四	九四四
六月	一七一	二七六六三	三三四	四五六
七月	一四二	二二〇七九	五七三	六六六
八月	一四二	二八六三五	四三三	八〇八
九月	一三三	二〇四五〇	五五五	七四二
十月	一四一	二二七〇八	四三二	六〇三
十一月	一四〇	二四六七三	三五六	七九三
十二月	一五五	二五〇八三	四五六	六九四

總計 一九七 二四九六四七 四七九一 六三三二 四二七 二四〇六

檢疫限制

自本年五月一日起，宣告加爾各答為天花及霍亂染疫港，至十月卅日始宣告解除此項限制，在此六個月內，共檢驗自加爾各答駛來船隻二十二艘，內十二艘為大英公司船，八艘為日本郵船會社船，二艘為怡和洋行船，共有旅客及船員三二四六人。均予檢驗，內計有由船醫種痘者二九二〇人，由開業醫師種痘者一六三人，由衛生官員種痘者七一人，其餘九二人於船抵埠時，在發給交通證前，經本所醫官予以施種，此項船上，并未發見天花及霍亂。

第六表 廿五年五月至十月檢驗自加爾各答駛來船隻

船數	英籍	日籍	共計
一四	一四	八	共二二

旅客 六〇六名  
 船員 二六四〇名  
 共三二四六名

由船醫種痘者 二九二〇名

由開業醫師種痘者 一六三名

由衛生官員種痘者 七一名

由本所官員種痘者 九二名

共三二四六名

### 違章事項

檢疫工作大致進行順利，但紀錄內違章事項亦不為少，因航商中似仍有未能充分明瞭檢疫章程者，最普通者即為船上未備有合格之種船證書，此項船隻計有六十五艘，均經檢驗後予以除鼠或免于除鼠，並發給國際證書，有時船長或其經理人未照章報知船之抵港時刻，以至延誤發給交通許可證；更甚者則為船進口時，船長未懸掛檢疫標識，更有少數船長於在未發給交通許可證前

衛生署海港檢疫處報告書

，開始交通，對於此種違章事項，均經先予調查，再加以相當懲處焉。

### 第七表

逾期失效及不合格除鼠或免于除鼠證書未報告抵港時刻	未懸掛檢疫標識	在未發給交通許可證前開始交通	總計
六五	二二	一一	一三九
八八	一八	一五	一六一
四〇	四〇		
民國廿四年	民國廿三年		

### 夜間檢驗

如船隻欲急於卸貨時，可預先請求於夜間船抵埠時，即予施行檢驗，但此項船隻，須未航經染疫港，本年內於夜間共檢驗船隻一五七艘，廿三年度計有一五五艘，廿二年度計有一三七艘。

衛生署海港檢疫處報告書

第八表 夜間檢驗船數

年份	正月	二月	三月	四月	五月	六月	七月	八月	九月	十月	十一月	十二月	總計
廿四年	一六	一一	一五	一九	一三	一〇	九	八	一〇	九	一五	二二	一五七
廿三年	二二	九	一二	八	九	四	一四	一〇	一〇	二〇	一七	二〇	一五五
廿二年	一一	一二	一八	二〇	八	三	五	一〇	六	一〇	一一	二三	一三七

出口屍柩

本年内私人公所及各同鄉會之請發運柩出口特許證者甚多，蓋運柩回籍爲國人固有之習慣，例如有一甯波人在滬身故，其屍棺可浮厝於四明公所，待與該公所其他屍柩一同運回甯波原籍安葬，在發給特許證之前，其請求人須呈繳證明文件，如死亡證書等，本年内共發出特許證一三一二件，計屍柩六四七七具，由公所請發者一一五五件，由私人請發者一五七件。

第九表

運往地	屍柩	公所請發證書	私人請發證書	證書總數
廈門	二	〇	二	二
安慶	二	〇	二	二
奧克蘭	一	〇	一	一
廣州	四三	二九	五	三四
硤石	七	二	〇	二
長沙	八	三	五	八
烟台	一七	一二	二	一四

杭 亨 海 海 海 福 重 游 舟 穿 井 泰 清 鎮 鎮  
 州 堡 州 鹽 官 州 慶 關 山 山 陞 皇 江 江 海  
 口 島 江 江 海

衛生署海港檢疫處報告書

一五	二	三	一	一	五五	七	一	三三一	二五	一	三	一	四	六七
五	〇	二	一	一	二九	二	一	七〇	二〇	一	一	〇	三	六〇
二	二	一	〇	〇	一七	五	〇	七	五	〇	〇	一	一	三
七	二	三	一	一	四六	七	一	七七	二五	一	一	一	四	六三

勒 黎 神 九 贛 海 如 瑞 宜 湖 徐 香 香 海 漢  
 哈 里 戶 江 槍 門 泉 安 昌 州 州 山 港 口 口  
 佛 爾

六三

一	二	一	一〇	四〇	一	一二	七	一	七五	一	一	三	一	一九
〇	一	〇	一	一	一	七	四	〇	六六	〇	〇	一	一	八
一	〇	一	二	〇	〇	〇	一	一	〇	一	一	二	〇	一一
一	一	一	三	一	一	七	五	一	六六	一	一	三	一	一九

平陽	平望	平湖	甯波	甯海	牛莊	南潯	南京	南昌	馬賽	龍口	倫敦	樂昌	菱湖	臨海
二	二	一	三七五四	七	一	八	一	一四	一	六	一	一	一	一
〇	一	一	三一六	二	〇	五	一	五	〇	三	〇	一	一	一
二	一	〇	一〇	〇	一	一	〇	二	一	二	一	〇	〇	〇
二	二	一	三二六	二	一	六	一	七	一	五	一	一	一	一
東京	天津	泰興	台州	汕頭	蘇州	襄陽	湘潭	盛澤	石浦	乍浦	紹興	沙市	西雅圖	西貢
一	四一	七	九八	三四	四	一	三	六	一	一	八二二	一	一	一
〇	二七	四	二五	二八	三	〇	一	六	一	一	一二〇	〇	〇	〇
一	七	三	二	三	一	一	二	〇	〇	〇	一	一	一	一
一	三四	七	二七	三一	四	一	三	六	一	一	一二一	一	一	一



青島	四	二	二	四	吳興	一	一	〇	一
崇明	二七一	一四九	四	一五三	蕪湖	九	六	三	九
通州	四三八	四六	〇	四六	吳江	一	一	〇	一
洞庭	二九	二七	一	二八	武穴	一	〇	一	一
萬縣	二	〇	二	二	揚州	二四	二二	二	二四
威海衛	五	二	三	五	營口	二	二	〇	二
溫州	九〇	九	九	一八	雲南	三	〇	三	三
烏鎮	二	二	〇	二	總計	六四七七	一一五五	一五七	一三一二

第十表 廿四年檢疫統計

國籍	船數	總噸數	旅客		船員				
			中國人	外國人	中國	歐美	日本	印度及其他	
中國	六	一六七九七	三二七	三	四三七	六	五	〇	
英國	五	四四八八	二九六	一四四	三二九	三三〇	二九	一六七〇	
丹麥	四	二八〇九	五	二五	五	一六三	〇	二	
芬蘭	二	八三三	〇	〇	〇	四	〇	四	

衛生署海港檢疫處報告書

法國	七	八七三三三	一七三三	二七三三	三六八	八七九〇	〇	七〇三
德國	二六	九七〇六〇	四八	三三三	一八三	九四〇	〇	二
希臘	八	三六一五二	〇	〇	〇	三三	四	三
意大利	二四	二八九〇〇	三六一	一七五一	二二八	四六六	〇	四
日本	六五	三四四九五	八四九	三四三	五〇〇	一五	五六六	一〇四
荷蘭	四	二六七二	六	五	二五三	六七	〇	六七
挪威	九〇	四九三三	二	二四	八四	三三七	三四	六
巴拿馬	七	四七二五	〇	三	〇	二八〇	〇	〇
波蘭	一	一五一	〇	〇	〇	一五	〇	〇
瑞典	三〇	一八八三	三	五	〇	九九〇	〇	二
美國	三三	二四七五二	一六九六	一九九	九六〇	二三四九	一六五	二五
蘇俄	一四	四九二七	七五	三	〇	七九	〇	〇
巨哥斯拉夫	一	五四八	〇	〇	〇	三	〇	〇
總計	一九七	二四九六七	四六九	六三七	六二七	七六〇七	五三四	一八七五

旅客總數 一二四〇六三

船員總數 二一〇一四三

共三三四二〇六

# 關於蒸薰工作

金乃逸

蒸薰手續之辦理，仍依照原有辦法，而於國際衛生公約第二十八條所規定各款，亦均顧及，本年內因無重要傳染病發生，工作尚不過度緊張。

人員分配——置主管醫官一人，醫官一人，助理員三人，船員二十一人，及捕鼠工役一人，主管醫官監督一切除鼠鼠疫檢驗消毒捕鼠等事宜。

設備——新造之伍員二號汽船，業已告竣，該船計長八十三呎，寬十六呎，內裝一百二十匹馬力之柴油發動機一具，船上有船員十二人及蕭氏一氯化炭及二氯化炭機一具，此後可不再用拖船拖帶裝有蕭氏氣機之駁船。

蔡鐸號駁船，有船員四名裝有蕭氏氣機一具，如用以黃船時，可調用伍員二號船之船員，搬運笨重之輪

衛生署海港檢疫處報告書

氣管。

仲景及岳飛兩汽艇，按週輪值，每船內有船員五名，黃船或消毒時，並載伍員二號船員同往。

原有木蘭號駁船，自蕭氏氣機移裝於伍員二號後，即經改用為儲藏室及夜班助理員宿舍。

黃劑——吳淞第一檢疫醫院內，備有大宗硫磺，上海方面亦備有少量，以備臨時之用，一氯化炭及二氯化炭，係用木炭製成，焦炭雖可用以代木炭，但其結果不甚滿意，此外並備有柴可郎比，普通消毒均用福馬林噴散法，或與過錳酸鉀同用。

日常手續——所有船員均由助理員指揮，助理員每日派船員二人，於上午八時半十二時前及五時前，到辦公處接受訓示，指定伍員二號老大為總工長，稟承醫官

及助理員之命，調達各船員。

一氯化炭及二氯化炭——伍員二號船，有黃各種貨船之設備，當航赴受薰船時，機匠先在蕭氏氣機爐內用木炭生火，同時使發電機供給電流，以運用抽水唧筒，混合氣之濃度為百分之十四，該機每小時可產生一三〇〇〇〇立方呎混合氣，但因導氣管之阻力，排出之氣量減少百分之十，艙內貨物每噸以四十呎計，蒸薰時間至少六小時。

二氯化硫——燃燒硫磺於淺鍋內，即得二氯化硫，貨艙每一千立方呎空積，用硫磺三磅，儲藏室水手長儲藏室及船員宿舍，則每一千立方呎應用硫磺五磅，因此等處所，恆有昆蟲混跡於其間，蒸薰時間至少六小時。

柴可郎比——每一千立方呎用此薰劑二噸，如用以除虫則每一千立方呎用十噸，空船除鼠須薰二小時，如載有貨物，則須四小時。

黃船程序——(一)抵船時由醫官向船員查明各艙之體積，以便計算應用之薰劑，(二)察視各艙已否準備完善，(三)老大指揮工役搬運薰劑等件上船，分置各艙並張貼警告，(四)如用氫精酸時，則於準備完畢後，將船員水手等點名離船，並設置守望一人，(五)如用一氯化炭或二氯化炭時，則由助理員發令，將薰劑噴至艙中，至艙內裝滿薰劑後停止，(六)艙內薰劑經封閉至需要時限後，由助理員率同黃船工役開艙，開艙通氣後經過相當時間再下艙尋覓死鼠，並將該項覓得之死鼠攜回檢驗，(七)艙內氣體散盡後，由助理員通知主管船員，並須由該船員簽字，(八)黃船之詳細情形均填入報告書，其主要各點並均登入記錄單。

鼠擾檢驗——在黃船前，須先行檢查鼠擾狀況，遇有請發免于除鼠證書時，則尤注意檢查。

除鼠——各項船隻按章每六個月除鼠一次，本年內

Permanent rat harbour-  
age. Boxed pipe casing.

固定鼠窟封閉之包管箱



Temporary rat harbour-  
age. Accumulation of  
garbage on a ship while  
in dock (Shanghai).

臨時鼠窟在塢內之船中  
所堆積之廢物(上海)

每因船公司之請求書送達太遲，以致處置頗感困難，然仍勉力應付，以免延誤船期。

發給免于除鼠證書——有少數船隻，經嚴格檢查後，給以免于除鼠證書，並示以防鼠建設方法。

消毒——凡船隻之載有患傳染病人者，均經消毒。貨物消毒——凡有舊貨舊麻袋廢羊毛舊報紙等進口

，除於裝運前曾經消毒者外，均須依法消毒，如曾經消

毒者，須呈驗消毒證書。

郵包消毒——凡自外洋郵寄來滬之舊衣服，均須由郵局送交本所消毒後，再行分發，同時海關檢查人員如發見有舊衣服時，則亦須扣留，以備消毒，因得兩機關人員之合作，故本所對於郵包消毒工作，進行頗為順利。

第一表 黃船數目及噸位表

國籍	一月	二月	三月	四月	五月	六月	七月	八月	九月	十月	十一月	十二月	總數
船數	一	二	三	四	五	六	七	八	九	十	十一	十二	一
噸數	100	200	300	400	500	600	700	800	900	1000	1100	1200	1300
本國	船數	三	三	三	三	三	三	三	三	三	三	三	三
噸數	300	300	300	300	300	300	300	300	300	300	300	300	300
英國	船數	三	三	三	三	三	三	三	三	三	三	三	三
噸數	300	300	300	300	300	300	300	300	300	300	300	300	300
丹麥	船數	二	二	二	二	二	二	二	二	二	二	二	二
噸數	200	200	200	200	200	200	200	200	200	200	200	200	200



第二表 黃覺死鼠表

總數	鼠小		G		R. n.		R. r. f.		R. r. a.		R. r. r.		種 類 月 份
	雌	雄	雌	雄	雌	雄	雌	雄	雌	雄	雌	雄	
二三四	○	○	○	○	○	○	○	○	九	四	一	二	一月
一三七	五	四	○	○	○	○	○	○	○	○	六	七	二月
二五四	○	○	七	一	七	四	○	○	一	二	一	三	三月
一五四	一	一	○	○	○	○	○	○	○	○	八	九	四月
二二三	○	○	○	○	○	○	○	○	五	四	一	○	五月
二〇一	○	一	○	○	二	○	○	○	一	五	一	一	六月
三八四	三	八	○	○	○	○	○	○	二	二	一	七	七月
一四四	○	○	○	○	○	○	○	○	○	○	八	四	八月
二〇八	二	○	○	○	○	○	○	○	○	○	一	二	九月
二三二	二	○	○	○	二	一	○	○	○	○	一	一	十月
二二二	二	○	○	○	○	○	○	○	○	○	一	三	十一月
九五	二	○	○	○	二	一	○	○	○	○	四	九	十二月

衛生署海港檢疫處報告書



第三表 黃鼯死鼠比較表

總數	鼠小		G		R. n.		R. r. f.		R. r. a.		R. r. r.		種類 年 份
	雌	雄	雌	雄	雌	雄	雌	雄	雌	雄	雌	雄	
二六〇四	一二	一	二	二	八四	四七	一四	九	八〇	六八	一三三九	九四六	民國廿二年
二四〇九	三八	七〇	〇	〇	九	七	〇	〇	九四	四七	一二七五	八六九	民國廿三年
二四七八	七〇	五〇	七	一	一三	六	〇	〇	一〇一	四二	一三〇九	八七九	民國廿四年

第四表 頒發證書表

年份	黃劑	二氯化硫	一氯化炭及二氯化炭	柴可郎比	免于除鼠	總數
民國廿二年	六三三	一三一	二	一〇	七七六	
民國廿三年	五二八	一三四	二	一六	六七〇	
民國廿四年	五三三	一〇四	一	三七	六七五	

第五表 各港死鼠分類表

日	本	美	歐	南	南方各港	北方各港	上海及揚子流域	港別種類				
								R. r. r.	R. r. a.	R. r. f.	R. n.	G
二五	〇	〇	〇	〇	九五四	六三一	四七六	四	〇	二	三	一
〇	〇	〇	〇	〇	七	四二	四	〇	一	〇	〇	〇
〇	〇	〇	〇	〇	七	四二	四	〇	一	〇	〇	〇
〇	〇	〇	〇	〇	七	四二	四	〇	一	〇	〇	〇
〇	〇	〇	〇	〇	七	四二	四	〇	一	〇	〇	〇

# 關於醫務工作

陳永漢

## 應施檢疫病症

天花——本年上海港之健康狀況比之往年為佳，有數種應施檢疫病症，完全絕跡，其他發見數種，亦為數甚少，如天花一症，全年祇有患者五十八人，死亡者十人。

第一表 天花患者及死亡數目表

月份	患者	死亡
一月	○	○
二月	四	一
三月	七	○
四月	三	一
五月	一	○
六月	一	三

衛生署海港檢疫處報告書

月份	患者	死亡
七月	二	一
八月	五	○
九月	一	○
十月	二	一
十一月	四	○
十二月	六	三

霍亂——上海已繼續三年無霍亂流行，當民國二十一年霍亂流行全國時，上海一埠因此病死亡者有四二九六人，二十二年此病完全絕跡，二十三年只有患者三人，去年各當局對於疑似患者密切注意，但終未發見真性霍亂，汕頭廣州於五月至七月間，曾報告有疑似患霍亂者數例。

鼠疫——上海無鼠疫發生，與已往數年同，惟距廈

衛生署海港檢疫處報告書

門一百八十英里處之龍巖，有嚴重之流行，暴發起自夏季，延至秋間，共有死亡者四百人，多數均患腺疫，衛生署特派員會同廈門海港檢疫所積極防止，流行未至廈門。

本年初廈門有自境外來之患腺疫者二人，當經收入廈門檢疫醫院，第一患者於二月間來自地方病區之峽陽，第二患者來自惠安，（在泉州之東北）係於五月二日起始患病，五月五日入醫院診治，第一患者病故，第二患者痊復。

東北方面於二十三年十二月間有鼠疫小暴發，見於離瀋陽一百四十英里之康平，計有患者七十五人，死亡者七十四人，最後一例，發生於二十四年一月二十三日，二十四年七八月間吉林之二村莊中及通遼境內之一村莊中，有數例腺疫發生。

斑疹傷寒——上海只有少數斑疹傷寒發生，全年共

十五例，死亡二例。

七四

船上病症及死亡

本年患應施檢疫病症者只有二人，一患天花，一患霍亂，患天花者係一泊於閩行之小輪老大，於四月四日患病，次日即送入醫院，該小輪經予以消毒，有接觸者二人，均經種痘及監視，結果患者痊愈，而接觸者亦未被染，患霍亂者係山梯亞輪上一印度旅客，於七月六日起患病，其時離加爾格答適將二日，抵仰光時送入醫院，經該港衛生官員將客艙消毒，所有接觸者十九人，均經接種，各船員則由船醫接種，該輪於七月二十六日到滬，旅客船員中並無新患者，其詳情見第二表。

第二表

天花

霍亂

船到港日

四月六日

七月二十九日

船名	患者	年齡	性別	職業	病歷	處置方法	附註
Dawn	朱開傳	一九	男	老大	四月四日船抵黃浦江之閘行時在船上患病輕症	於四月五日移入醫院船經消毒二接觸者於種痘後監視	患者病愈接觸者均未染病
S.S. Santhia	山得甘	三〇	男	不詳(茶客)	自加爾格答登輪於七月四日患病七月六日移入仰光醫院	在仰光時船隻消毒接觸者接觸到上海時船員茶客均健康	患者病愈接觸者未染病

衛生署海港檢疫處報告書

例，膿腫次之，共七例，心臟病及傷寒質斯症各九例，因心臟症死亡者十九人，虛弱而死者六人，自殺者五人。

第三表

▲應施檢疫者

病名	患者	死亡
霍亂	一	〇
天花	一	〇
共計	二	〇

▲普通傳染病

病名	患者	死亡
痧瘵	二〇	九
流行性感冒	一五	〇
枝氣管炎	一〇	〇
肺炎	一〇	二
共計	七五	

第三表內列船上之患病者與死亡者之人數及病名，

普通傳染病中以痧症為最多，計患該症者二十例，死亡

九人，流行性感冒次之，共十五例，肺炎與枝氣管炎居

第三位，共十例，其他各症以精神病為最多，共二十九

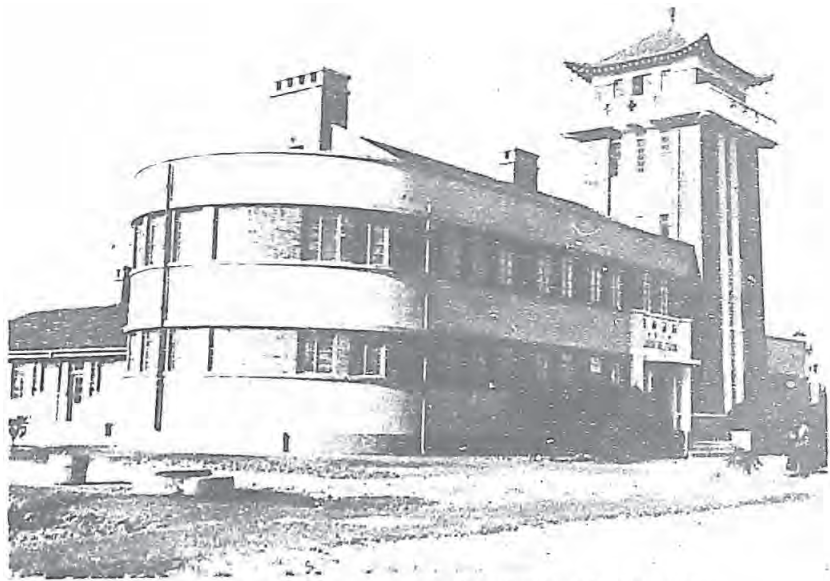
衛生署海港檢疫處報告書

扁桃腺炎	九
淋病	八
流行性腮腺炎	八
傷風	六
麻瘋	六
梅毒	六
水痘	三
丹毒	二
傷寒	二
赤痢	一
麻疹	一
瘡	二
軟下疳	一
天哮瘡	一
登革熱	〇

〇	〇	〇	〇	〇	〇	〇	〇	〇	〇	〇	〇	〇	〇	〇	〇	〇	〇	〇	〇	〇
---	---	---	---	---	---	---	---	---	---	---	---	---	---	---	---	---	---	---	---	---

---

腦脊髓膜炎	七六	〇
▲其他各病		
精神病	二九	〇
腹腫	一〇	〇
心臟病	九	一九
俚麻斯質病	九	〇
腫	七	〇
關節炎	六	〇
闌尾炎	六	〇
麻痺	六	〇
胃炎	五	〇
腎炎	四	一
副睪炎	四	〇
骨折	三	〇
肋膜炎	三	〇



West wing of the new Quarantine Station at Woosung.

上海海港檢疫所第二醫院之西翼



A group of health inspectors and medical students visiting the new Quarantine Station at Woosung.

公共衛生訓練班參觀第二醫院時留影

氣喘  
 結核性腺炎  
 中風  
 糖尿  
 脾氣  
 小產  
 黃疸  
 前列腺炎  
 膿皰病  
 炎性淋巴腺腫  
 結合膜炎  
 內出血  
 疝  
 絲虫病  
 血尿

一 一 二 二 二 二 二 二 二 二 二 二 三 三 三

○ ○ ○ ○ ○ ○ ○ ○ ○ ○ ○ ○ ○ ○ ○ ○

腮腺炎  
 鴉片中毒  
 一般虛弱  
 結腸炎  
 便秘  
 腹水  
 挫傷  
 肝硬化  
 中耳炎  
 酸中毒  
 卵巢囊腫  
 創傷  
 癩病  
 虛弱  
 自殺

七七 ○ ○ 一 一 一 一 一 一 一 一 一 一 一 一 一

五 六 ○ ○ ○ ○ ○ ○ ○ ○ ○ ○ ○ ○ ○ ○ ○ ○

衛生署海港檢疫處報告書

敗血症	○	二
脊柱骨折	○	二
寒熱	○	二
穿破胃潰瘍	○	一
淋巴體質	○	一
咯血	○	一
脊柱肉瘤	○	一
震盪	○	一
何杰金氏病	○	一
跌墜	○	一
診斷未明	○	三

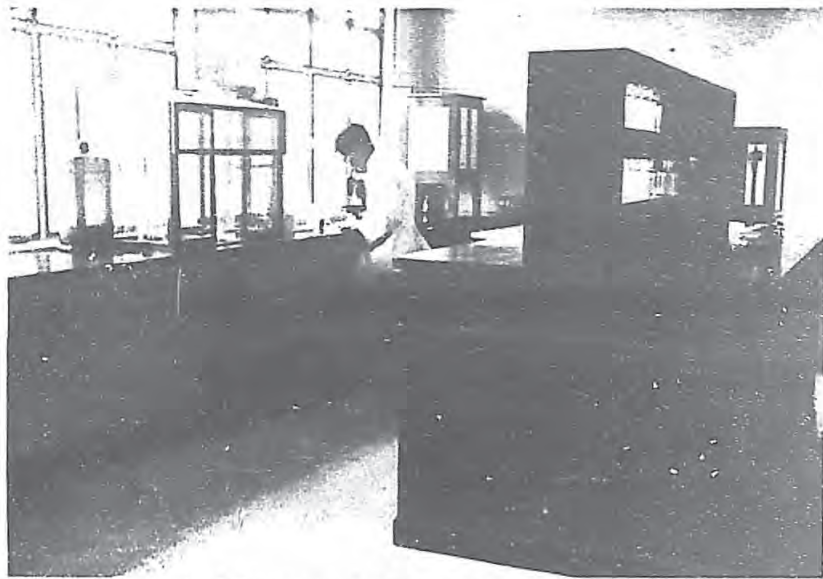
種痘及預防霍亂注射

船員旅客等種痘者共一〇五四人，內有旅客八七七人，係自上海往爪哇及南洋者，受預防霍亂注射者共四六七人。大半皆為船員，因未發生霍亂，故受注射者較少。本所職員仍係向例予以預防霍亂及傷寒注射。

雜錄

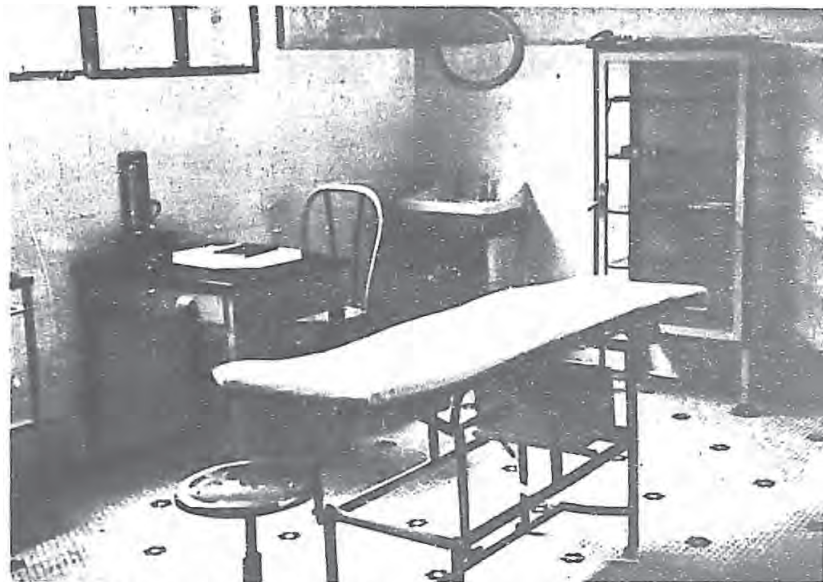
本年初吳淞新檢疫醫院業已佈置就緒，可接收病人，該院位在黃浦江上，距檢疫拋錨處頗近，與上海交通亦頗便利。吳淞第一醫院設有門診，全年計診病人一八七人，診七〇六次。此外並施行種痘及預防霍亂注射。





A corner of the Laboratory of the new Quarantine Station at Woosung.

## 上海海港檢疫所第二醫院實驗室之一隅



Interior of medical officer's office and examination room, new Quarantine Station, Woosung.

## 醫官室及診查室之內容

# 廈門海港檢疫所報告

(廿五年份)

王拱辰

本年內，除患散發性天花病者及患疑似霍亂者（未及用細菌學方法診斷而病故）暨由境外來廈之患鼠疫者外，本港無他重要傳染病發生，二鼠疫患者，均來自此病有小流行之惠安。

本所與各船公司美國衛生署海關及領事團之感情，均甚良好，而本所職員亦均能克盡厥職，故工作上極為便利。

本年末，有醫界知名之士多人，均因赴中華醫學會在廣州舉行大會之便，順來本所參觀，對於本所工作，頗多好評。

本所與新加坡國聯東方衛生事務局，每週郵遞傳染病報告，如遇有緊急事項，則用電報通知，下列各機關，於每月或每週均有傳染病報告，送達本所。

衛生署海港檢疫處報告書

新加坡國聯東方衛生事務局

海港檢疫處寄來之國聯東方衛生事務局由西貢發出

之每週廣播無線電報告

香港醫務衛生處

菲律賓衛生部

上海海港檢疫所

上海租界工部局

南京衛生署

廈門市政府衛生科

汕頭海港檢疫所

廈門鼓浪嶼工部局

檢疫工作

自本年五月一日至十一月一日 宣佈印度加爾格答為天花霍亂染疫埠，所有自該埠駛來船隻，均須在檢疫拋錨地聽候檢驗。旅客中如未曾種痘及備有船醫或衛生官員所簽發之種痘證書者 非經本所醫官種痘後，不准登岸，本年内無染疫船。

第五表列本所本年内檢驗船隻總數，共三四六艘，總噸數為一六八四五〇七，內以英籍船為最多，計有一八五艘，荷蘭船次之，共九七艘，挪威船二四艘，本國船八艘，丹麥船二艘，法日船各一艘，旅客共四八五四八人。

第四表內列本年進出口船數，除兵艦外，進口船隻共一三〇九艘，總噸數二四七七六九一，出口船共一三〇七艘，總噸數二四六二四六九。

蒸薰

自本年九月一日起，奉令推行蒸薰事務後，此項工作已較前發達，蒸薰方法與上海海港檢疫所所用者大概相同，同時海關亦頗多協助，凡船隻之無有效除鼠或免于除鼠證書者，非經本所醫官許可，不得結關出口。

此外由本港至大陸上之小火輪，亦須一律照章蒸薰。

第十表內列自九月起至年終止，共薰油機船三艘，（美籍二挪威籍一）及本國輪船一艘，淨噸共七六三四，小輪六十七艘，（內氣船二十三油機船四十四）均用硫磺蒸薰，共斃鼠一百六十二頭。（大船上七十八頭小輪上八十四頭）

凡舊麻袋舊報紙及舊衣服等，并未備有消毒證書者，除經請由本所補行消毒者外，不許進口。



Routine examination of intending emigrants at the office of the Amoy Quarantine Station. Examining for trachoma.

As above. Examining the scalp.



Vaccinating a female emigrant (Amoy).

Important part of examination of emigrants at Amoy: searching for signs of favus, tinea, etc.



移民於廈門海港檢疫所辦公室中受檢驗之情形

## 檢 疫 醫 院

本年共收容患傳染病者七十人，較去年減少廿一人，死亡率為百分之三十六，去年之死亡率為百分之四十一，第七表內列病例數，以天花及腦脊髓膜炎為最多。

### 移 民

出口移民數較去年已大增，因往新加坡及馬來聯邦之入數加增，海峽殖民地曾於短期間准許特種工人入境。

第一及第二表內，列有房艙客三三七一人，統艙客六一三九一人，分二百十五批出口，內往新加坡馬來聯邦及緬甸者，有房艙客一三二二人，統艙客三九六三五五人，往馬尼刺者，房艙客八七〇人，統艙客九八六三人，其餘之房艙客一一七九人及統艙客一一八九三人均係往荷屬印度者。

衛生署海港檢疫處報告書

移民船共開往新加坡一百二十七次，馬尼刺三十七次，爪哇五十一次。

因體質不合格而不准出口者，共二百十九人，第三表內列不准出口原因，以患寒熱症者為最多，其次為沙眼嗎啡中毒黃癬疥瘡。

移民於未出口前，須先種痘，在船將起旋前，檢查統艙客人，有時房艙客人亦須檢查，其慣例與往年同，第六表內列本年種痘者，共六四七六五人。

### 港 內 健 康 狀 况

第八表內列本年內傳染病例數，計本年內共有患者三六五人，較去年減少八十八人，而死亡率則為百分之五十四，而去年為百分之五十二，內患鼠疫者二人係來自廈門境外，患霍亂者一人，因未及證實其診斷而病故，腸胃症之死亡率最高，而腦脊髓膜炎及白喉則終年

皆有。

總之本港衛生狀況，尚不可謂不滿意，惟近數年來，雖已大有進步，然應改善之事，則亦尚不少。

今年所舉辦之最要事項：為開辦兒童施診所，診治無力就醫之貧民，係由廈門扶輪社所倡議設立而得鼓浪嶼工部局之贊助，除施診外，并免費給藥，本所亦於每週輪派醫官一人至該診所應診半日。

鼠蚤研究列第九表內，本年共斃鼠四百八十八頭，內一百十七頭係在船上薰斃者。

### 龍巖之鼠疫

本年內在距廈門一百八十哩之龍巖，有嚴重之鼠疫流行，七月初本所派醫官一人及助手三人前往調查，并襄助防疫，當醫官等馳抵該處時，該地當局對於本所醫官非僅不允合作，且竟加以阻撓，終至本所醫官等只得

折返廈門。

後患此病而死者日多，軍事長官中亦有一人染病，該地方當局知疫勢已趨嚴重，而非其力所能防止，乃求助於專家。

本所醫官及助手等，旋再奉令馳往龍巖時，疫氣正熾，死亡者已約三百人，由醫官等立即積極施行防疫，成立臨時隔離醫院，以收容病人，染疫房屋均予蒸薰，凡患疑似疫症者，均施行檢查，而同時并進行鼠蚤研究。

共診治四十六人，內死亡者二十二，痊癒者十四人，當此病流行中止時，尚有十人在治療中，患者內有十六人用血清療治，內痊癒者五人，死亡者八人，三人尚在治療中，其餘諸人，因血清已用罄，故未用血清治療，及新血清運到後，其病勢已減輕，無注射血清之必要矣。此外有病象甚輕者，亦未用血清，病象重而體溫



Examination of emigrants just before sailing on an emigrant ship from Amoy.

Quarantine officers at Amoy inspecting emigrants on board an emigrant vessel.



Amoy quarantine officers and the ship's surgeon passing emigrants bound for Singapore.

Filing past quarantine officers on board an emigrant vessel at Amoy: part of the procedure of emigrant inspection.



廈門海港檢疫所醫官於船中檢驗移民之情形



甚高者，亦未用血清，未受血清治療者：內有九人痊愈，十四人死亡。七人尚在醫治中，用血清治療時，有一次注射十五公分者，有於五次注射內，受二百四十公分血清之多者。

計共有患肺疫者四人，均死亡，本所有員工一人，亦在其內。

腺疫之夾性淋巴腺腫分配如下，股部二十三，鼠蹊九，腋五，頸四，患者計有成年人三十四人，（男女各

第一表 檢驗出口移民

赴新加坡

月份	船數	總噸數	船員	房艙旅客			統艙旅客			來自香港或汕頭者	被拒出者
				男	女	幼童	男	女	幼童		
正月	三	五七三	三二一	元	九	一五	二五〇一	五七	六五	一六三	五
二月	七	四九六	九六	三	一五	一七	一八五	三三	三六	一三〇	二
三月	二	五三七	二八五	七	一七	四	三五八	九三	八六	一四七	八

衛生署海港檢疫處報告書

半)兒童十二人，共斃鼠四百三十二頭，內一百十六頭，因已腐爛，無從鑑別其種類

以上報告，係根據本所職員自七月廿九日至八月三十一日在龍巖辦理防疫事務時之紀錄；其後衛生署派楊永年醫師接辦，於是本所職員乃仍回所供職。

衛生署為掃除疫氛起見，在龍巖設局防治，并派楊永年醫師主其事，而輔之以蘭度雅博士。

◎ ◎ ◎ ◎ ◎



衛生署海港檢疫處報告書

四月	一〇	五〇〇九	二八四	九一	元	兜	二六二	五八	五四二	二五	三
五月	一〇	四九九九	一〇四九	六二	六	壹	三三六	五一	五四二	二七	二
六月	一〇	四九六四	二九〇	壹	三	六	二〇七	四七	三九九	二四	五
七月	九	四八五五	二二七	三〇	二〇	壹	一八〇	三〇	二九六	九〇	九
八月	三	五五三二	一四四	六	三	三	二〇〇	二〇	二六七	二三	二
九月	二	五九六六	一三三	四	四	六	二〇七	六四	二八八	一九	三
十月	一〇	五八六六	一三六	五	五	四	二五三	四七	四〇〇	一五	六
十一月	二	五七四〇	二三五	四	三	四	一四七	三六	三〇五	六	三
十二月	三	六四〇一	一四七	三	四	六	二五五	四一	四八	一四	六
總計	二七	六三三二	一四九	五三	三七	四三	二七六三	六〇	五七	一六七	一八
赴 馬 尼 刺											
正月	三	一四六	二五	八	三	八	四八	七	五	〇	〇
二月	二	六九四	一七一	一〇	四	二	三〇	壹	三	〇	〇
三月	三	一四六	二二	二四	六	六	一〇三	壹	二九	〇	二

PHOTO OF PASSENGER 粘 相 位 	國 民 華 中 所 疫 檢 港 海 門 廈 書 證 痘 種 <hr/> VACCINATION CERTIFICATE ISSUED BY NATIONAL QUARANTINE SERVICE AMOY, CHINA. 姓 名 Name..... 男 女      日 期 Sex.....      Date..... 18 MAY 1935   QUARANTINE OFFICER
--	---

Vaccination and identification card issued to emigrants bound for Singapore by the Amoy Quarantine Station.

廈門海港檢疫所發給往新嘉坡移民之種痘證書

2787

## INSPECTION CARD

U. S. Public Health Service

Name of Immigrant... *Ng Jit-cheng*      Port of Departure... **AMOY**  
 Name of Ship.....      Last Permanent Residence... **AMOY**  
 Date of Departure.....

Inspected and Passed at.....      Date Passed.....

Stamp or seal of medical officer Initial to Ink	Passed at Quarantine  Port of.....  Date.....	Passed at Immigration Bureau  Port of.....  Date.....
---	---	---

Vaccinated Date... **18 MAR. 1936**

Daily Inspection following Vaccination: 1 2 3 4 5 6 7 8 9 10 11 12 13 14  
Indicate on above line day of immune reaction or "TAKE" and day of release

Ship List or Manifest.....      No. on Ship's Manifest.....

Inspection card issued to each emigrant bound for Manila, P. I., as required by the U.S. Public Health Service. Intending emigrants are vaccinated by quarantine officers at Amoy. On the reverse side of the card are the photograph and finger prints of the emigrant.

美國衛生署所用往馬尼刺移民之種痘檢驗證

四月	三	一四六	二四	六	三	九	七	六	六	六	二四	〇
五月	三	一四六	二四	三	四	六	九	六	七	七	一九	〇
六月	三	九七〇	二五	二	七	二	三	三	查	查	七	〇
七月	三	九七〇	二四	二	四	查	查	查	查	查	〇	〇
八月	三	一四二六	二〇	三	二	五	三	查	查	查	〇	〇
九月	四	二二九九	三三	元	四	四	六	七	查	查	〇	〇
十月	三	一〇四六	二七	二	三	四	查	查	查	查	〇	〇
十一月	四	二二四〇	三五	元	七	七	八	九	查	查	〇	五
十二月	三	一〇二六	二五	三	七	二	九	查	查	查	〇	〇
總計	三	二二二五	三三	二	三	二	六	七	三	三	〇	四

赴爪哇

衛生署海港檢疫處報告書

四月	四	三〇八五	四四三	五四	二〇	一五	九五三	一六〇	一六三	一七	〇
五月	四	三五四九	四五二	六五	三三	一九	七〇三	一四	一六	二四	三
六月	五	三八七〇	五六二	七	四〇	二	一〇五五	一九二	一八五	三〇	八
七月	四	三〇八〇	四五三	五四	三三	二〇	四八	一〇五	三三	一八〇	二
八月	五	四三六六	五六五	四一	二二	六	三九七	二五	二八	二二	二
九月	四	三三五五	四六五	五	三六	六	七一	一五三	一八一	一六五	一
十月	四	三三五九	四六六	四	三〇	四	六三	一四三	一四	一九	〇
十一月	四	三〇三〇	四五〇	四	二六	三	五七	二六	二二	一八五	二
十二月	五	四三〇八	五八三	五	四	一九	六九	二四	一五	一六三	〇
總計	五一	四三九四	五八三	六八	三三	一七	八四三	一六七〇	一七九	二三五	三

第二表 (第一表撮要)

赴新加坡

航程數	房艙旅客			統艙旅客			被拒出境者
	男	女	幼童	男	女	幼童	
一二七	五六三	三五七	四〇二	二七八六三	六〇三六	五七三六	一八三

總計 一三二二

總計 三九六三五

赴 馬 尼 刺

三 七 二五二 三二六 二九二

七 八 三 八 七二二 一三〇三 一四

總計 八七〇

總計 九八六三

赴 爪 哇

五 一 六二八 三七三 一七八

八 四 三 二 一六七〇 一七九一 二二

總計 一一七九

總計 一一八九三

大 總 計

航程數 二一五 房艙旅客三三七一 統艙旅客六一三九一 被拒出境者二一九 共六四七六二

第三表 被拒出境移民患病表

病名	例數	病名	例數
發熱	九八	黃癖	一一
天花	一	沙眼	二四
水痘	五	結合膜炎	一
		麻疹	一
		疥癬	一〇
		濕疹	一
		牛皮癬	二
		瘡惡病質	一
		老年虛弱	一
		嗎啡中毒	一
		麻瘋	一
		疥癬	一
		濕疹	一
		牛皮癬	一
		瘡惡病質	一
		老年虛弱	一
		嗎啡中毒	一
		麻瘋	一
		疥癬	一
		濕疹	一
		牛皮癬	一
		瘡惡病質	一
		老年虛弱	一
		嗎啡中毒	一

衛生署海港檢疫處報告書

八七

接觸傳染性膿皰病 二 隨同被拒出境者 四一  
 錢癩 三 共計 二一九

第四表 出口入口船隻數目噸位表

國籍	外國港		本國港	
	船數	總噸	船數	總噸
美國	入口 〇	〇	出口 一	一五三
英國	入口 二六	五九六三	出口 二五	六三〇三
本國	入口 九	九一九	出口 二九	三四五三
丹麥	入口 二	二八四	出口 三	四三七
法國	入口 一	一三五	出口 〇	〇
總計	出口 一	一三五	入口 〇	〇

國籍	船數	總噸	客	船員
日本	入口 一三三	一六〇三一	一五	二〇八三七
荷蘭	入口 七	三五四八四	五	二四三五五
挪威	入口 一	一八二	二	四三〇九
本國	入口 三	三八五	一	一三四
沙船	入口 七	三五三	二	一八六
總計	出口 五二	二二六六	六	二四五九三

第五表 檢驗船隻表

月份	國籍	船數	總噸	客	船員
正月	英國	二〇	九九五六	五	二四六一
	本國	一	一五三	〇	〇
	外籍	〇	〇	〇	〇
	本國	一	一五三	〇	〇

荷蘭	七	四六〇二	二四	一七六	九五〇
椰威	二	六〇四	〇	九五	一四四
總計	三〇	一五三〇八五	五五	四七三	三五四
二月 英國	二	四六八五	三三	二二六	一一二
荷蘭	八	五五八四	三三	八五	九五三
椰威	一	三六六	〇	一八	六
總計	三〇	一〇六二七	五九	三〇〇	二四〇
三月 英國	四	七四七九	六九	一八六	一七六
本國	二	三七五	〇	五	二五
荷蘭	八	五〇八九	三七	一八七	一〇七〇
椰威	三	八五七五	〇	三九	二二九
總計	一七	一三六〇八	一〇六	三九二	三二一
四月 英國	三	六四九六	九二	三三九	一六九
本國	一	三三七	〇	〇	五〇
荷蘭	七	四七三〇	五四	一三四	九〇

椰威	三	九三七	〇	一五	二四
總計	二四	一三六八五	一四	三九三	二八〇
五月 英國	三	七七五	一九	二六九	一四五
本國	一	三五八五	〇	〇	六
荷蘭	九	六五五五	八三	一九六	一〇四
椰威	二	六七七	一	二九〇	一五九
總計	二四	一四七三三	二七五	三九四	二七二
六月 英國	三	六九九六	四九	一五四	一四九
本國	二	三五六	〇	一五	八
丹麥	一	二三三	〇	四	七
荷蘭	八	五五九六	六〇	一五九	九六
椰威	二	五六二	〇	六	二八
總計	二五	一三四五一	一〇九	三五一	二〇七
七月 英國	一五	七九九六	八七	二〇七	一五六
荷蘭	八	五五二四	四七	一五六	九三

八月	總計	二四	一三三三	一五	二五	三六二	二五八九
英國	一九	九五九七	一五	一九〇〇	二〇五三		
丹麥	一	三三三	〇	七	九二		
荷蘭	八	五五五	五〇	一八五	九四		
挪威	二	六七	二	一六〇	一五		
總計	三〇	一五七六二	二〇七	三九〇	三三三		
九月	總計	三〇	一五七六二	二〇七	三九〇	三三三	
英國	六	六六九七	一五	一七五	一八五		
日本	一	一五八	七	一三	五		
荷蘭	八	五五二	四	三二	九		
挪威	二	六七	五	一四	一六		
總計	二七	二〇九四	二五	四八	三〇		
十月	總計	二七	二〇九四	二五	四八	三〇	
英國	六	五二二	八	二七	一八		
荷蘭	八	五五五	六	一八	九		
挪威	二	六七	〇	二七	一〇		

國籍	船數	總噸	外籍	本國	船員
英國	一五	九二九六	一三	二六	二五八
總計	三	一六三〇	一	二	二六
法國	一	二五九	〇	〇	〇
荷蘭	〇	七三九	三	二	二
挪威	二	六七	〇	二	二
總計	二	一六三〇	三	二	二
十二月	總計	二	一六三〇	三	二
英國	三	九六〇	三	二	二
本國	一	九六	〇	一	一
荷蘭	八	五八七	二	六	六
挪威	二	六七	〇	二	二
總計	三	一六三〇	三	二	二



月份	人數	月份	人數
五月	四九一二	七月	四一二九
六月	四一〇〇	八月	三七六五
七月	九三三七	九月	六八七三
八月	六四七三	十月	五四二二
九月	五八八二	十一月	四五一八
十月	五一七九	十二月	四一七五
十一月	三三八	總計	一六四九七
十二月	二四	總計	一六六
總計	一六四九七	總計	一六六
總計	一六四九七	總計	一六六

第六表 種痘人種表

衛生署海港檢疫處報告書

病名	男	女	男	女
白喉	八	六	二	四
結核性腦膜炎	一	〇	一	〇
腦脊髓膜炎	一七	八	七	五
腺疫	二	〇	一	〇
天花	一四	二	三	〇
腹股溝赫尼亞	一	〇	〇	〇
枝氣管肺炎	二	〇	一	〇
急性腸胃炎	三	〇	〇	〇
瘡	二	一	一	〇
腸熱病	〇	一	〇	〇
急性扁桃體炎	〇	一	〇	〇
總計	六四七六五			

第七表 檢疫醫院收容病人表

九一



白喉  
一  
〇  
三  
二  
九  
五  
二  
二  
〇  
〇  
一  
一  
四  
三

猩紅熱  
〇  
〇  
〇  
〇  
〇  
〇  
〇  
〇  
〇  
〇  
〇  
〇  
〇  
〇  
〇  
〇

腸熱病及副腸熱病  
三  
二  
〇  
〇  
〇  
〇  
一  
一  
〇  
〇  
〇  
二  
二  
二

斑疹傷寒  
〇  
〇  
〇  
〇  
〇  
〇  
〇  
〇  
〇  
〇  
〇  
〇  
〇  
〇  
〇  
〇

赤痢阿米巴及細菌  
三  
六  
二  
一  
四  
三  
五  
四  
一  
七  
四  
一  
三  
一

總計  
六  
二  
七  
三  
三  
九  
三  
六  
七  
六  
三  
三  
七  
三  
三  
三

第九表 鼠蚤研究

鼠號 九三八至一四二五  
日期 正月至十二月

捕鼠地點  
東區  
城內  
廈門港  
蒸薰船隻  
總計

衛生署海港檢疫處報告書  
一五  
二八三  
七三  
一一七  
九三  
四八八

鼠分類

<i>R. rattus</i>		<i>R. r. alexandrinus</i>		<i>R. norvegicus</i>		Muskr Shrew	
雄	雌	雄	雌	雄	雌	雄	雌
四九	九二	五	六	一一	一七	二一	二五
總計 一四一		總計 一一		總計 三三二		總計 二二四	
雄	雌						
一七三	三一五						
總計 四八八							

蚤分類

<i>X. cheopis</i>		<i>L. musculi</i>		<i>C. anisus</i>		<i>C. fasciatus</i>	
雄	雌	雄	雌	雄	雌	雄	雌
四一九	四九七	三〇七	五五七	一	七	三	五
總計 九一六		總計 八六四		總計 八		總計 八	

<i>Ct. canis</i>		<i>Ct. felis</i>			
雄	雌	雄	雌	雄	雌
〇	三	一	〇	七三一	一〇六九
總計 三		總計 一		總計 一八〇〇	

無蚤之鼠 三五五 死鼠 一二四 蚤指數 三・七 *Cheopis* 蚤指數 一・九

第十表 黃船覽鼠數目

月份	船數	淨噸	覽鼠數	總計	七六三四	七八
九月	一	一八六九	二	英國	二	三九四九
十月	二	三二五五	七六	本國	一	一一七五
十二月	一	二五一〇	〇	挪威	一	二五一〇

月份	小輪數	覽鼠數
九月	一一	一
十月	四五	七一
十一月	八	八
十二月	三	四
總計	六七	八四

## 武漢檢疫所報告

(民國廿四年份)

戴芳淵

本港	六六
日本	一
頒發免于除鼠證書數	四
黃劑	硫磺
發給小輪黃船證書	六七
黃劑	硫磺

本年夏季長江水位之高，超過廿一年大水時之紀錄，因之漢口江堤，感受威脅，幸經軍民長官竭力防護，未遭潰決，然後水淹沒者，仍有四十九縣，本所特協同江漢關派員赴災區辦理賑濟工作。

本年內長江上游及武漢方面，無流行病發現，亦無霍亂症發生。

衛生署海港檢疫處報告書

本年奉處令，凡自外洋運來之舊蓆袋舊新聞紙舊衣服等物，如未備有合格之消毒證書者，均須經消毒後，方可提貨，特通告各船公司及進口商人知照。

### 檢疫工作

檢疫工作可分為六項：(一)收發傳染病消息(二)船隻蒸薰與消毒(三)船隻檢驗(四)鼠疫研究(五)種痘與預

九五

衛生署海港檢疫處報告書

防霍亂注射(六)其他工作

收發傳染病消息

武漢境內之傳染病 仍於每週由各公立醫院供給，除有少數之散發性天花症及腦脊髓膜炎外，無流行病發現。

春間天花症幾成流行，一月間計有三十五例之多，除在各船施種牛痘外，本所對於宣傳工作，努力協助，至六月間，該病絕跡，下表示三年來之天花狀況。

年份	病例	死亡
廿二年	三	〇
廿三年	二三	一
廿四年	一一二	四

三月間，湖南長沙曾發現流行性腦脊髓膜炎，經本所函詢湖南全省衛生處，據稱於一月至三月間，曾發現

九六

患者一一四例

病例

死亡

一月

七

〇

二月

二八

二

三月(一至廿日)

七九

五

三月間，武漢有患者六五例，其死亡率在本年間為最高，全期患者共發見一七六例，死亡者一四人。

船隻蒸薰與消毒

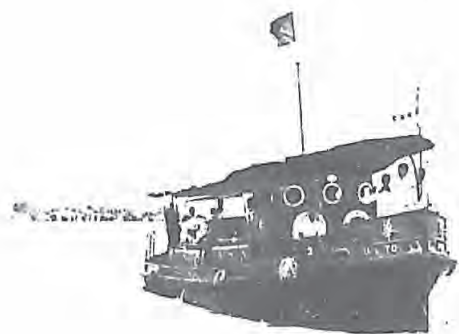
本年内薰船工作進行甚順利，惟薰劑仍用錫燃燒硫磺，如改用柴可郎比，則效力較佳，而所需時間亦較經濟。

本年内共薰船三四八艘，合一一六六〇八噸，共薰斃死鼠四一二頭，經剖驗無疫，另頒發免予除鼠證書三紙。

Customs building at Hanyang leased from the Hankow Maritime Customs to be converted into hospital and staff quarters for the Wuhan Quarantine Station.



武漢檢疫所之新醫院及職員住所



The motor launch *Hua To* on quarantine duty at Hankow.

武漢檢疫所之「華佗」汽艇

Wuhan quarantine officers vaccinating and inoculating flood refugees on the upper Yangtze, 1935.

民國二十四年武漢檢疫所醫員為揚子江上游災民種痘並施行預防霍亂接種之情形



左表示四年中之蒸黃工作

年	船數	噸	數	黃鼯死鼠數
廿一年	二〇八	五一九四二	六七	
廿二年	三三八	九九一九二	二〇九	
廿三年	三四一	九六八九三	二二二	
廿四年	三四八	一一六六〇八	四一二	

本年內曾舉行船隻消毒一次，因有上海碼頭工人一名，潛入「吉和」輪之銀庫內，經十六日，在漢口發現其人已死於庫內，其致死原因，大約為饑餓及窒息，經用蟻醛消毒，並發給消毒證書。

船隻檢驗

本年檢驗進口船隻共二七艘，總噸位為一五四三二六，內有英籍船一三艘，德籍船四艘，那威籍船四艘，瑞典籍船二艘，蘇俄籍船一艘，希臘籍船一艘，計共檢

衛生署海港檢疫處報告書

驗船員一一七九名，旅客八九名，僅「同和」輪上死總管事一人，係患心臟病者，其他各船均無傳染病及死亡。

鼠蚤研究

本港內施行鼠蚤研究，已歷三年，本年內共捕鼠八七一頭，內由漢口捕獲者計七三一頭，由武昌捕獲者計八六頭，由漢陽捕獲者計五四頭，共獲蚤二六〇一隻，其中以 *Cheopsis* 蚤為最多，計有一二一七隻，而 *cheopsis* 蚤之平均指數為一·四。

三年來獲鼠及蚤數詳列表

年	鼠數	蚤數	<i>Cheopsis</i> 蚤指數
廿二年	一五〇四	四八六四	一·八一
廿三年	一一二五	三一四七	一·五〇
廿四年	八七一	二六〇一	一·四〇



種痘與預防霍亂注射

本年內共計受種牛痘者一〇九四人，內有旅客二七九名，船員一一九七名，其餘六一八名，係來所受種者。

本年內受預防霍亂注射者四四二三人，內有船員二〇七九名，旅客二名，災民二〇〇三名，其餘三四九名，係來所受注射者。

其他工作

醫務工作——本年七月間：本所會同江漢關派員赴湘河水災區域，如蔡甸新溝漢川等處，辦理賑濟工作，設立露天臨時診所，病人受治療者有六〇〇人，受預防霍亂注射者有二〇〇三人。

頒發靈柩出口特許證——本年內計共頒發靈柩特許證凡五十一紙。

簽發出口健康證明書——本年內共簽發出口健康證明書十二紙，內有運茶往南美之衛生證明書一紙。

▲漢口市衛生狀況

漢口市衛生狀況較前數年頗有進步。

▲人口統計

據公安局調查：本市人口為七十八萬五千六百卅人，共分十五萬三千六百九十一戶。

▲醫藥業註冊給照統計

	廿四年以前註冊	廿四年註冊	合計
醫師	二二一	四二	二六三
中醫師	一四四三	九一	一五三四
助產士	八六	一〇	九六
藥師	七	三	一〇
藥劑生	七六	九	八五
牙醫	八四	二〇	一〇四

按摩術

醫醫

總計

一

一

一九一九

〇

〇

一七五

一

一

二〇九四

▲商店註冊

老店

新開業者

合計

飲食店

三九一

二九

四二〇

醃食店

一一

〇

一一

浴室

六九

〇

六九

理髮店

一六

〇

一六

新鮮牛奶店

二三

二

二五

菜蔬店

二

一

三

總計

五一二

三二

五四四

▲公私醫院統計

醫院名稱

主辦人

漢口市市立醫院

漢口市政府

普愛醫院

英國循道會

紅十字會醫院

中國紅十字會漢口分會

回生醫院

馬恆廉

江漢醫院

胡起桐

長江醫院

謝俊謙

德齊醫院

蕭德齊

湖北醫院

江華縉

漢口醫院

陳雨蒼

同仁醫院

日人藤田敏郎

四明醫院

楊蔭英

平安醫院

鄧國熙

博愛醫院

韓國人韓承日

協和醫院

英國循道會倫敦會合辦

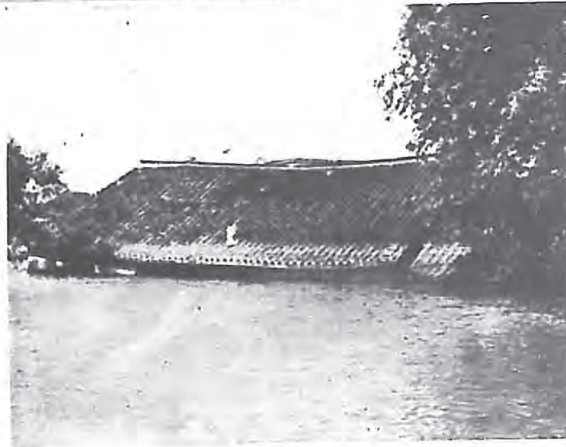
壽康醫院

馬玉卿

共濟醫院

冷良丞 陳勉公





Flood scenes on the upper Yangtze near Hankow (1935).  
民國二十四年揚子江上游漢口附近之水災情形

第二表 煤船之船數及噸位表

▲船數總噸位

國籍	正月	二月	三月	四月	五月	六月	七月	八月	九月	十月	十一月	十二月	總計
英國	四 七六	三 三九元	四 四七五	三 七三三	四 八三三	四 六三	三 二四	三 二九四九	三 二六八六	五 六六七	九 一六七	二 二四	一五 四七〇八
中國	七 一六四	一 一五〇	七 九〇五	四 七五五	三 二九六	三 二四三	二 二四三	六 二三四八	一 三九五二	四 七五五	六 四九五九	九 六四五六	二九 四〇八九
日本	二 一五〇七	三 四九九	六 一六三五	二 八四	八 四三五	七 二〇七	四 一七三九	四 五五〇	三 四九九	二 八四	八 四三五	七 二〇七	六 一七三九
美國	〇	〇	二 二八〇	〇	二 二八九	二 四五〇	〇	〇	〇	一 四八	一 三五九	一 一五	二 二三九
挪威	〇	〇	〇	一 四三五	〇	〇	〇	〇	〇	〇	〇	〇	三 一〇三〇

衛生署海港檢疫處報告書

衛生署海港檢疫處報告書

一〇二

總計	丹麥
二五	〇
二九三	〇
三	〇
五九	〇
二六	〇
六三	〇
四	一
二〇三	三九三
四	〇
二五〇	〇
二五	〇
八二〇	〇
一	一
二六〇八	三九三

第三表 燠船種類表

船名	正月	二月	三月	四月	五月	六月	七月	八月	九月	十月	十一月	十二月	總計
汽輪	一	一	三	八	五	五	二	二	三	七	七	五	四九
油機船	〇	一	三	一	二	一	〇	一	二	一	〇	一	一三
小火輪	〇	〇	〇	五	八	八	一	〇	一	一	一	二	二六
拖輪	三	二	四	四	五	三	一	一	五	二	二	三	五五
駁船	一一	一八	一四	二一	二三	五	二六	一八	一一	一九	一三	一六	一八五
客船	〇	〇	二	〇	一	二	〇	二	二	一	一	一	一二
汽油艇	〇	〇	〇	一	一	〇	〇	二	〇	〇	〇	〇	四
躉船	〇	〇	〇	〇	一	一	〇	〇	〇	〇	〇	〇	二
總計	一五	三二	二六	四〇	四六	二五	二〇	三六	二四	三一	二四	二八	三四八

第四表 檢驗船隻表

國籍	船數	總噸位		旅客		船員		瑞與	日本	蘇俄	希臘	總計
		外	中	外	中							
英國	三	七二四·六	二	二	二	二	二	二	二	二	二	二
德國	四	三〇〇三·三	〇	〇	〇	〇	一	一	一	一	一	一
挪威	四	二三五八·六	〇	〇	〇	〇	二	二	二	二	二	二
希臘	〇	〇	〇	〇	〇	〇	一	一	一	一	一	一
總計							二七	二七	二七	二七	二七	二七
							一四三·五·九	一四三·五·九	一四三·五·九	一四三·五·九	一四三·五·九	一四三·五·九
							二	二	二	二	二	二
							八七	八七	八七	八七	八七	八七
							九八	九八	九八	九八	九八	九八
							二七	二七	二七	二七	二七	二七

第五表 籠日工作日平均每日置籠數每日獲鼠百分數

捕獲鼠數	籠日												
	正月	二月	三月	四月	五月	六月	七月	八月	九月	十月	十一月	十二月	總計
籠日	二〇五	八七	二五五	二六九	二六三	二五九	二四〇	二三八	二三八	二四九	二七〇	二〇〇	二五七二
工作日	二四	三	二五	二六	二七	二五	二四	二六	二四	二七	二六	二五	三〇〇
平均每日置籠數	四·五	三三·六	六·四	七·七	五·七	六·三	五·六	五·三	五·九	五·二	四·〇	四·〇	五·四
每籠獲鼠百分數	六·八	九·二	七·七	六·二	七·二	四·六	三·七	三·四	三·七	六·五	二·三	五·〇	五·五

第六表 鼠之種類

R. r. rattus	五〇	一〇	五〇	三四	四〇	三三	三三	三三	二元	一元	一元	五	元	三六 四三·一%
R. r. frugivorus	〇	〇	〇	〇	〇	〇	〇	〇	〇	〇	〇	一	〇	〇·一%
R. r. alexandrinus	〇	〇	〇	〇	〇	〇	〇	〇	一	〇	〇	〇	〇	〇·一%
R. norvegicus	三〇	三	六	七	七	九	五	八	九	七	四	四	二〇	四六 五五·九%
Gunomys	一	一	〇	二	〇	〇	〇	〇	〇	〇	〇	一	一	〇·七%
Pitcheh	〇	〇	〇	〇	〇	〇	〇	〇	〇	〇	〇	一	〇	〇·一%
總計	七	七	三	二	二	三	四	四	九	九	三	三	五	八七 二〇%

第七表 蚤之種類

X. cheopis	一六	二	三	八	六	二	三	二	二	二	二	二	四	三七 四六·六%
L. musculi	七	四	三	二	一	三	三	〇	〇	一	三	四	五	二四 三七·四%
C. anisus	五	三	一	六	六	一	〇	〇	三	三	一	三	三	二〇 一五·七%





# 塘大海港檢疫所報告

(民國廿四年份)

馮潤發

## 人口統計

據公安局調查，本年塘沽大沽人口統計數目與往年大略相同。

第一表

	男	女	合計
生產	四七	一五	六二
死亡	四六	三六	八二

第二表

地別	戶數	人口數	附記
塘沽	三六二二	一八四九九	平均每戶五人
東大沽	三九七七	二〇七五四	
西大沽	二五四六	一三二九二	

合計 一〇一四五 五二五四五

## 傳染病統計

本年內所發見之傳染病，計有天花兩例，傷寒五例，桿菌痢疾八十三例，白喉五例，猩紅熱五例，麻疹七例，共傳染病人總數為一〇七人。

## 預防霍亂注射

本年設臨時注射所三處，自六月十七日起，至九月十日止，共免費注射一九七五人，內塘沽方面一二六六人，大沽方面七〇九人，此外廣貼佈告，喚起民衆注意，並函請塘沽久大廠及北甯路對於該廠路之員工施行注射，公安局之職員，亦由本所派員辦理注射。

施種牛痘

本年自三月起，至六月底止，共設種痘所四處，免

費施種：計施種一七四七人，內男性九八四人，女性七六三人，內有初次受種者九五一人。

第三表 民國二十四年進出口輪船數目表

國籍	進口輪船		出口輪船		總計	
	船數	噸位	船數	噸位	船數	噸位
美國	三七	一四八、三四四	三六	一四四、八七〇	七三	二九三、二一四
英國	四四二	九二六、二〇九	四四二	九一一、四六九	八八四	一、八三七、六七八
本國	八四三	六六〇、二六一	七八三	六三四、五一一	一六二六	一、二九四、七七二
丹麥	三	一〇、〇二二	三	一〇、〇二二	六	二〇、〇四四
法國	一	二二	一	二二	二	四四
德國	五五	二五一、三五八	五四	二四六、一六二	一〇九	四九七、五二〇
日本	六六三	七九六、二七一	六六四	七九五、九六九	一三二七	一、五九二、二四〇
荷蘭	一	四、〇三〇	一	四、〇三〇	二	八、〇六〇
挪威	二〇	八一、五〇一	二〇	八一、五〇一	四〇	一六三、〇〇二

衛生署海港檢疫處報告書

一〇七



每日平均籠數	四·七	三·四	四·九	四·六	四·五	四·七	四·八	四·三	四·六	四·九	四·七	四·六	四·九
捕鼠百分數	三·一	三·〇	四·四	五·三	三·五	四·八	五·四	三·四	三·九	三·七	三·三	二·七	三·七

此數以十二個月平均 (一月至十二月)

蚤之種類——本年獲蚤一七〇七隻，內有 *X. cheopis* 一三一〇隻，*C. anisus* 三五六隻，*P. irritans* 四一隻，以性別論，計有雄性七五五隻，雌性九三二隻。

第六表 鼠蚤分類表

	一月	二月	三月	四月	五月	六月	七月	八月	九月	十月	十一月	十二月	總計	百分比	
求必士蚤 <i>Xenopsylla Cheopis</i>	三〇	二四	七	七	八	三	一	三	一	五	二	七	八	一三〇	六·四
安尼士蚤 <i>Ceratophyllus anisus</i>	三	三	三	九	三	二	二	一	二	三	九	九	三	六	二·六
耳瑞他士蚤 <i>Pulex irritans</i>	〇	〇	〇	〇	〇	三	三	八	一	四	〇	〇	四	二	四
合計	三三	二七	一〇	一六	一〇	六	六	二	二	二	六	六	一三	一〇〇	

蚤之指數——本年蚤指數平均為二·七五，*X. cheopis* 之指數平均為二·一七最高，在八月為五·五七，在九月為三·八，最低在一月為〇·四六，在二月為〇·四八。

衛生署海港檢疫處報告書

一一〇

第七表 鼠蚤指數表

蚤指數	一月	二月	三月	四月	五月	六月	七月	八月	九月	十月	十一月	十二月	平均數
蚤指數	一·三三	〇·九〇	二·五二	二·三三	二·七〇	一·五五	二·五五	五·六六	三·六七	三·七四	三·一五	二·五五	二·五五
未必士蚤指數	〇·四四	〇·四六	一·〇九	〇·九一	一·五三	一·四四	二·三三	五·五五	三·八〇	三·七七	二·九三	二·六六	二·二七

氣象論料——X. cheopis 指數最高時，平均溫度在攝氏表二〇·五五，平均濕度為二四·九四，雨量為二·三三吋。

第八表 Cheopis 蚤指數與氣候關係表

	一月	二月	三月	四月	五月	六月	七月	八月	九月	十月	十一月	十二月
溫度 (攝氏)	二·五〇	三·七〇	一〇·〇六	一六·八〇	二二·三三	二六·五五	二七·九九	二六·五五	二二·三三	一七·四四	六·六六	二·四四
濕度	三·四五	五·〇〇	五·五五	三·〇〇	一七·四四	三〇·九九	二四·一九	二四·四四	二〇·四四	一三·七七	三·四四	五·六六
雨量 (吋)	〇	〇	〇	〇·〇九	〇·二四	一·〇六	二·三三	二·三三	〇·四四	〇·四四	一·二四	〇
Cheopis 未必士指數	〇·四四	〇·四六	一·〇九	〇·九一	一·五三	一·四四	二·三三	五·五五	三·八〇	三·七七	二·九三	二·六六

管理進口舊麻袋等之消毒

年來由外洋進口之舊麻袋舊破衣舊報紙等物，為數

甚夥，此種貨物，由原港起運時，率皆未備正式消毒證明書，本年九月奉海港檢疫處訓令，舉辦舊貨消毒，特

張貼佈告，通知各進口商人注意，茲將該項佈告附錄於後。

塘大海檢疫所 佈告第一號

為佈告事業奉

海港檢疫管理處訓令內開：查舊麻袋舊破布舊棉花廢棉紗（即惠絲）舊衣服舊被褥舊枕頭舊廢毛品舊廢報紙及其他同類等物，由外國運來中國各港口者，應有發航港衛生機關簽發之消毒證明書，方准進港，若無證明書者，禁止進口，須經各該海港檢疫所消毒簽發證明書後，始可進口，所有消毒費用，由運貨商人照章繳納，以上章

第九表 黃船船數噸位表

月 別	二月	三月	四月	五月	六月	七月	八月	九月	十月	十一月	十二月	總計
船數	三	一	一	一	七	一	二	三	七	二	四	三
噸數	三五六	一〇六	二二六	二二六	七四四	一四六	一四九	六六	四七	一四九	四七	三九〇七

衛生署海港檢疫處報告者 一一一

程自佈告日起，三個月期滿後實行，仰即遵照，佈告週知，等因：奉此，為此佈告，仰華洋航商一體週知此佈。

所長馮潤發

中華民國二十四年九月二十七日

黃 船 工 作

本年均用二氯化硫蒸薰，計共黃船三十三艘，內本國船三十二艘，法國船一艘，總噸數三八九九一。

有十三艘船，薰後發現死鼠，共計八十六頭，內有 *R. rattus* 鼠八十二頭，*R. norvegicus* 鼠四頭，雄者三十五頭；雌者五十一頭，均經檢驗無疫。

衛生署海港檢疫處報告書

法國

船數

噸數

檢疫載有屍體船隻

本年進口各船載有屍體者，計共九艘，內本國船六艘，英國船一艘，日本船二艘，共載來屍體十二具，經檢驗後，均非患傳染病致死者，內患心臟病死者八人，患肺癆死者八人，投海死者一人，均經分別棺殮，葬於本所公墓，死人所居之輪，亦均用二氯化硫或蟻醛蒸薰消毒。

簽發運柩出口特許證

本年共簽發運柩出口特許證十紙，計運往廣東者四件，上海七件，山東一件，內有骸一件，用火酒洗淨後，由郵局寄出，其致死病由，計心臟病六，肺病四，痢疾一，胃病一。

津海關對於本所協助良多，本所工作因得順利進行，附此致謝。

第十表 治療門診病人表

疾病種類	門診人數	疾病種類	門診人數
疾病種類		疾病種類	
咽喉病	七	目疾	一〇
膿腫	四	乳腺炎	二
痢疾	三	副睪炎	一
風濕病	二	燙傷	二
鼻病	一	凍瘡	四
胃腸病	五	呼吸系病	七
創傷	二〇	骨膜炎	二
耳病	一	瘡	三
皮膚病	六	合計	八〇

一一二

一

六

六

一



# 秦皇島海港檢疫所報告 (民國二十四年份)

鄧松年

## 檢疫工作

本年內共檢驗船隻一百艘，總噸數三五九八二六，內計有英國船三十九艘，(一四七四五六噸)本國船二十六艘，(八〇七五四噸)日本船二十三艘，(八一二五〇

噸)那威船八艘，(二五六八九噸)瑞典船四艘，(二四六七七噸)船員及旅客共四六〇三人，內計本國船員三二〇六人，日本船員一〇二一人，歐洲船員三七六人，船上旅客僅有外籍者一人，無應施檢疫病症發現。

第一表 檢驗船隻表

月份	英國		本國		日本		那威		瑞典		旅客	船員		
	船數	總噸	船數	總噸	船數	總噸	船數	總噸	船數	總噸		本國	日本	歐洲
正月	七	二四五三	二	六〇四	四	一九〇五	二	四九五〇	一	六三九	〇	四七	一五	九
二月	五	一九〇三	〇	〇	〇	〇	〇	〇	一	六五五	〇	三九	七	〇
三月	四	一五八二	二	五四三	一	三九三	〇	〇	〇	〇	〇	二五	四	七
四月	四	一四七九	一	四三七	〇	〇	〇	〇	一	六五七	〇	三五	三	三
五月	二	八〇八	〇	〇	〇	〇	〇	〇	〇	〇	〇	八五	六	〇
六月	二	八〇八	〇	〇	〇	〇	〇	〇	〇	〇	〇	八五	六	〇

衛生署海港檢疫處報告書

七月	三	一二四七	〇	〇	六	二〇九六	二	六六六	〇	〇	〇	三三	三〇	三
八月	五	一四二四	〇	〇	一	三六一	〇	〇	〇	〇	〇	三四	六	完
九月	二	七九六	〇	〇	三	九五三	〇	〇	〇	〇	三〇	二二	六	
十月	一	三九四	五	一六七三	四	二四〇五	一	元四	〇	〇	三四	一五	九	
十一月	一	三九六	六	一八二四	一	五六一	二	七四五	一	五三五	一	三一	五	四
十二月	三	一二七	一〇	三〇四	三	五三三	一	三三三	〇	〇	五三	二四	三	
總計	元	一四四六	二六	八七四	三三	八三五	八	二五八九	四	二四七	一	三〇六	一〇三	三五

全年進口船總噸位為一三三九六九六，去年為一四五一一二噸，全年出口船總噸位為一三四一〇二八噸，去年為一四六五六八噸。

本年共發出口健康證明書三十九紙。

秦皇島北甯鐵路醫院員工，受預防霍亂注射者六十人，本年内種痘者，共四五九〇人，內計有工人四三八〇名，因六月間開濼煤區内有患天花者二例發生，由本所商請開濼礦局為其工人施種。

鼠 蚤 研 究

本年共捕鼠六百八十五頭，均為 *R. norvegicus* 種，內雄性三百二十四頭，雌性三百六十一頭。

蚤類計有二種，內八百六十九隻為 *X. cheopis* 種，五百四十四隻為 *O. felinus*。

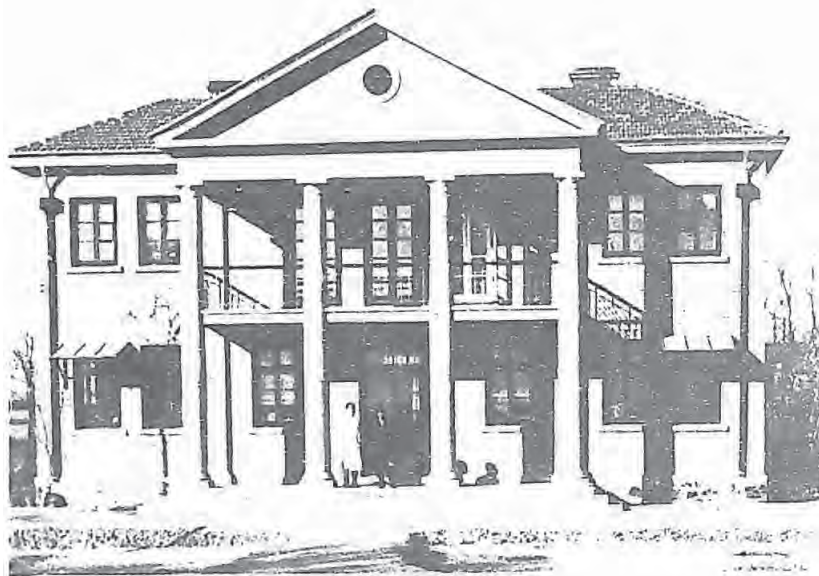
第二表 鼠蚤分類表

月份	X. c.	O. a.	總計	月份	X. c.	O. a.	總計
正月	八三	六	八九	二月	三	六	共



South-east corner of new hospital and laboratory of the Chinwangtao Quarantine Station, completed 1935.

津塘泰海港檢疫所秦皇島辦事處之新醫院及實驗室  
於民國二十四年落成上圖爲其東南一隅



Front view of above.

上圖之正面

三月	一四	五七	七	四月	一七	二〇	二六
五月	二	二五	二七	六月	七	七	六
七月	六	六	八	八月	一五	三	一八
九月	一七	四	一五	十月	一三	二〇	二三
十一月	一四	一五	一六	十二月	四	三	七

總計 M.C.: 六一·五% C.P.: 三六·五%

總計 八九 五四 一四三

第三表 蚤指數表

月份平均指數	Cheopis 各指數	月份平均指數	Cheopis 各指數
正月	一·六	二月	一·六
三月	一·二	四月	二·四
五月	一·四	六月	一·五
七月	一·六	八月	三·六
九月	二·七	十月	二·一
十一月	三·一	十二月	一·六

十二月平均蚤指數 二·〇四  
Cheopis 各指數 一·二八

第四表 醫治病人表

傳染病	苗原病	淋病	結核病	非苗原病	原蟲病	梅毒	複細胞動物寄生蟲病	病原未明之傳染病	卡他性熱	麻疹	流行性腮腺炎
二	二	二	四	無	無	一	無	無	八	一	一
六六	六七	六六	六六	無	二	四	一	七	無	二二	一六
一一五											

天花

三 耳鼻喉病

三八

中毒

婦科病

五

鴉片癮

一 種痘

四六

新除代謝病

外症

一三九

糖尿

二 總計

四三六

本年內秦皇島無重要流行病發生，開灤礦局煤區內有患天花者三人，均收容於本所醫院內醫治，一為出血性膿皰天花，患者未曾接種牛痘，結果均痊愈。

去年秦皇島共建有新醫院二所，一為開灤礦局醫院之隔離病房，內有病牀十張。  
一為本所之新檢疫醫院，自五月興工，至九月間工竣，全部為丁字式，共分二層，下層為辦公室，診查室，化驗室，洗滌室，及儲藏室，上層為醫官住室，休息室，會堂，配膳室，洗滌室，及儲藏室。

# 天津海港檢疫所報告

(民國廿四年份)

朱世英

本年度因白河淤塞，惟有吃水較淺船隻，可駛至天津，由外洋來之船隻，均停泊於大沽卸貨，航行沿海各岸之輪船，亦只能航至塘沽，故檢疫蒸薰等工作，均以塘沽為中心。

航業公司多在天津，故津所之主要工作，為核發出口健康證明書及徵集傳染病報告。  
本年本港無重要傳染病發生，春間有散發性之天花及秋間有腸熱病發生，蘆台鎮曾謠傳有霍亂發生，經市

政府衛生科調查後，知爲急性腸胃加打，本港本年人口統計，約在一一八七七三一至一三一七三一一之間，出生一七六六二人，內男九四〇八人，女八二五四人，死亡一五七〇二人，內男七九三一人，女七七七一人。

衛生當局工作甚爲努力，如清潔街道，處理灰土，

## 民國二十四年辦理龍巖防疫報告

紀迺文

種痘及預防注射，醫師藥師助產藥房之登記，飲食店之管理，建築公共廁所，填塞溝渠濕地，掩埋屍棺，開辦公墓，檢查工廠等，公立醫院有二，一爲傳染病院，一爲戒煙醫院，此外有助產學校一。

本年共核發出口健康證明書三十九紙。

廿四年夏間，據報龍巖地方又發生鼠疫，旋疫勢轉重，駐防當地團長亦染斯病，並電請本所速寄血清，以便治療，但於本所寄出血清後，該團長已病故。

迺文奉王所長之命，於七月一日沿公路馳至龍巖，辦理防疫，首先勘定隔離醫院之適合地點，先後至振新學校平民醫院及離城三里許之蓮花庵，後以蓮花庵地方尚屬可用，遂決定於該處設立隔離所，自七月二日起，

衛生署海港檢疫處報告書

病人陸續來院就診，第一入院病人，係一婦人，年四十七歲，患左腹股溝鼠鬚腺腫，腺液塗抹內有兩極桿菌，七月七日於消毒民房內檢得死鼠一頭，經檢查後，確有鼠疫桿菌，七月八日將病婦之腺液抽出沖淡，注射入豚鼠內，此豚鼠死於七月十日，經剖檢後，發見有鼠疫正型徵象。

此後繼續診治患疫病人，至七月十日迺文因寒熱交

衛生署海港檢疫處報告書

作，體溫達一〇二度，頭痛嘔吐，不得已折返廈門，至七月十六日病愈，十七日仍回龍巖工作，經設法將平民醫院改為永久隔離醫院，由適文主持院務，八月卅日衛生署派楊技正永年隨帶助手多人來巖接辦。

自七月廿九日至八月卅一日，共有患鼠疫者四十六例入院療治，內計有患：

股腺腫	二十三例
鼠蹠腺腫	九例
腋腺腫	五例
頸腺腫	四例
肺炎	四例
敗血症	一例

共四十六例

此外龍巖及附近各處因無醫院調治，患疫而死者甚衆，茲將調查結果列下：

第一區	蓮花	二十四人
	曹溪	十四人
	條陳	十人
	石墩	十七人
第二區	雁石	十五人
第三區	集美	三十人
第五區	南洋霸	四十人

廿四年龍巖境內因患鼠疫而死亡者，計約三百人，

附錄防疫人員中染肺疫者一例

病人第二十三號男性廿一歲，自民國廿年起，在廈門海港檢疫所充捕鼠工役，廿四年七月，調赴龍巖，於七月十八日到差，每日捕鼠并搜訪患鼠疫之病人，十日間未捕獲一鼠，亦未覓得患疫病人，據其自稱從未與患疫者接觸，但曾參加房屋消毒四次，每次警察送死鼠備檢查時，均穿外套并戴手套。

七月廿八日右腰及右胸作痛，稍有寒熱。

廿九日體溫一〇二度，脈搏九十二，腰痛增劇，無咳及頭痛。

卅日咳嗽，早晨吐血沫痰，用顯微鏡檢查，發見多數鼠疫桿菌，有成鏈形者，晚間咳嗽及痰俱增，痰成流質，肺部緊痛更甚，頭痛甚劇。

卅一日病人譫妄，繼續吐染血流質痰，體溫至一〇三—四—五度，脈搏高至一百十至一百廿，病勢嚴重。

八月一日早十一時病故。

附註自七月廿八日至卅日，紀副醫官返文與該病人同住一室，至用細菌檢查成立診斷後，始遷至他室，其母及妻與之同居一處，直至其死前，曾令

衛生署海港檢疫處報告書

其母及妻戴面具，但時將面具取下，所幸與病人接觸之三人，均告無恙，由此可知，(一)考查傳染來源之困難，(二)在生地檢查腺疫時應戴面具。

八月卅日楊醫師首次在龍巖剖檢疫死病人屍體，病人名倪金蘭，患肺疫身故，其結果如下：

胸腺增大，長二吋，寬五分之四吋，其他正常。

心包內黃液甚多，心臟無顯著改變。

右肺炎浸潤，有小葉肺炎之象，中葉之側面紫色，下葉充血。

左肺側面深紫色充血。

脾增大，柔軟深紫色。

肝上部前面有白斑，其大者約二吋半長。

腸系膜腺似增大。



衛生署海港檢疫處報告書

龍巖臨時隔離醫院自七月廿六日至八月卅一日收容病人表

號數	性別	年 歲	職 業	發病日期	入醫院期	病 狀	血清注射	出 院 期	結 果
一	男	三十	軍	七月廿六日	七月廿六日	鼠蹊腺腫	無	九月九日	痊愈
二	男	二十三	軍	七月廿一日	七月廿六日	左股腺腫	無	八月十二日	痊愈
三	女	六十三		七月廿三日	七月廿七日	左股腺腫	無	八月廿四日	痊愈
四	女	七		七月廿四日	七月廿八日	左鼠蹊腺腫	無	七月卅一日	痊愈
五	女	四十七		六月卅日	七月廿八日	左股腺腫	無	七月卅日	痊愈
六	女	四十四		七月九日	七月廿八日	右股腺腫	無	九月五日	痊愈
七	女	五十		七月十一日	七月廿八日	左股腺腫	無	八月十三日	痊愈
八	女	四十七		七月廿七日	七月廿八日	左股腺腫	四次 八十公分	八月八日	痊愈
九	男	七		七月廿七日	七月廿八日	左股腺腫	三次 四十公分	七月卅日	死
十	男	十三	商	七月廿七日	七月廿九日	左股腺腫	無	八月一日	死
十一	男	廿六	軍	七月廿四日	七月廿九日	左股腺腫	無	九月十五日	痊愈
十二	女	卅五		七月廿一日	七月廿九日	左股腺腫	二次 四十公分	八月五日	痊愈
十三	男	廿四	軍	七月廿九日	七月廿九日	左股腺腫	一次 廿公分	八月十三日	痊愈

十四	男	廿七	軍	七月廿九日	七月廿九日	左股腺腫	廿一次 公分	八月十三日	痊愈
十五	男	四十八		七月廿七日	七月卅日	右鼠蹊腺腫	無	七月卅一日	死
十六	男	十六	商	七月廿九日	七月卅日	右股腺腫	無	八月一日	死
十七	男	廿二	軍	七月卅日	七月卅一日	左股腺腫	無	八月一日	痊愈
十八	男	廿一	護士	七月廿八日	七月廿八日	肺 疫	無	八月一日	死
十九	男	廿四	工役	八月一日	八月一日	右股腺腫	無	八月四日	痊愈
二十	男	廿三	商	七月卅一日	八月二日	左股腺腫	無	八月六日	死
廿一	女	六十七		七月卅日	八月二日	左股腺腫	無	八月九日	痊愈
廿二	男	五十五	商	七月卅一日	八月三日	右股腺腫	廿一次 公分	八月六日	死
廿三	男	廿一	商	七月卅一日	八月五日	右頸腺腫	無	八月七日	死
廿四	女	十八		八月五日	八月六日	右股腺腫	無	八月七日	死
廿五	男	二十	商	八月二日	八月六日	右股腺腫	無	八月卅日	死
廿六	男	十五	商	八月五日	八月七日	右股腺腫	無	八月九日	死
廿七	女	四十二		八月七日	八月九日	右股腺腫	無	八月十一日	死
廿八	男	廿八		八月七日	八月十日	左右鼠蹊腺腫	無	八月十一日	死

衛生署海港檢疫處報告書

衛生署海港檢疫處報告書

一二二

廿九	女	廿七		八月九日	八月十一日	右股腺腫	二次 一百公分	八月十三日	死
三十	女	六十一		八月八日	八月十一日	右鼠蹠腺腫	無	九月十五日	痊愈
卅一	女	廿二		八月十日	八月十一日	右鼠蹠腺腫	四次 二百公分	九月十四日	痊愈
卅二	女	四十四		八月十日	八月十一日	左鼠蹠腺腫	五次 二百四十分	九月十四日	痊愈
卅三	女	四十七		八月十日	八月十三日	左頸腺腫	無	九月十四日	死 (註一)
卅四	女	廿二		八月九日	八月十四日	左頸腺腫	無	八月廿七日	痊愈
卅五	男	十五	商	八月十三日	八月十四日	右股腺腫	一次 四十公分	八月十六日	死
卅六	男	十一		八月十日	八月十四日	右股腺腫	一次 二十公分	八月十六日	死
卅七	女	十九		八月十日	八月十五日	左頸腺腫	三次 一百八十分	八月廿四日	死
卅八	男	廿七	商	八月十日	八月十九日	左腋腺腫	一次 六十公分	八月二十日	死 (註一)
卅九	男	十五	學生	八月十七日	八月十九日	右鼠蹠腺腫	二次 一百廿公分	九月十日	痊愈
四十	女	八		八月十九日	八月二十日	左股腺腫	一次 十五公分	八月廿六日	痊愈
四十一	女	廿八		八月十九日	八月廿五日	肺疫	無	八月廿六日	死
四十二	女	十	學生	八月廿六日	八月廿六日	右鼠蹠腺腫	一次 廿公分	八月廿八日	死
四十三	女	七	學生	八月廿三日	八月廿七日	肺疫	無	八月廿七日	死

四十四	女	廿八	八月廿七日	八月廿八日	肺疫	無	九月十日	死
四十五	女	廿五	八月廿七日	八月廿八日	敗血症	無	八月廿八日	死
四十六	男	十三	學生	八月廿九日	左鼠蹊腺腫	無	九月四日	死

(該一)繼發性肺疫。

(該二)在赴醫院途中病故，脾塗抹內有鼠疫桿菌。

病狀表

右鼠蹊腺腫	五例	左鼠蹊腺腫	二例	○至九歲	四人	十至十九歲	十一人
右股腺腫	十例	左股腺腫	十三例	廿至廿九歲	十六人	卅至卅九歲	三人
右腋腺腫	○	左腋腺腫	五例	四十至四十九歲	七人	五十至五十九歲	二人
右頸腺腫	一例	左頸腺腫	三例	六十以上	三人	共四十六人	
雙鼠蹊腺腫	二例	肺疫	四例	病人性別表			
				男性二十三人	女性二十三人	共四十六人	

病人年歲分類表

敗血症 一例 共計四十六例

## 為對於霍亂預防及治療請求醫界繼續合作書

上海防止霍亂臨時事務所主席及委員等對於上海醫界同志在過去數年中協助防治霍亂之努力深為感謝

霍亂於中國為夏季病以上海而論雖有時最早於四月或至遲於十月見之但多發於七八九月間為循環性流行病約每二三年發見一次如上海於十八年患者有三五五五人二十一年有四二九六人十九年則僅有一二七人二十年有四八二人二十三四年幾全不見因各方之努力致上海之霍亂死亡率大形減少由百分之三〇至五〇減至百分之七由所有之數目而論貧苦病人迅速就醫於公立醫院者之死亡率似較延誤之患者為低也

今夏霍亂再發與否無由斷定但中央及市政衛生當局已妥為預防矣

關於此事極需要開業醫師與其他各界之協助經中央與市政衛生當局多年之努力施行預防霍亂接種舉行公開演講散發手冊傳單粘貼標語圖解及接洽醫院收容病人等已使民衆對於霍亂有深切之認識更因患者早期入免費醫院受鹽水輸入靜脈之佳果遂使一般下愚無知者亦樂於就診焉

全市所有之隔離醫院及時疫醫院共備有病牀一千餘張免費收容霍亂患者但或恐尚未週知耳

開業醫師於夏季常見似霍亂之腸胃炎症其中或有非正型之霍亂故為協助衛生機關計請於下列數項加以注意

(一) 免費檢驗糞便 凡疑似霍亂糞便均須以適當方法檢驗之如私人無此設備可送至市立試驗所得免費診斷

(二) 送往時疫醫院 將疑似或證實之霍亂患者立即送入醫院治療霍亂患者務須住醫院醫治其故有二(甲)防止傳染之散佈 乙)醫院設備完善可得周密之看護與適宜之治療

(三) 指示預防方法設法使患者明悉下列事項之重要

(甲) 慎密保存飲食水果等物勿為穢手污器蒼蠅等所染污

(乙) 飲料烹飪洗滌須用自來水

(丙) 夏季應受預防霍亂接種上海各市政衛生機關每夏均行普遍預防接種受其益者甚眾開業醫師為人接種時請用本地霍亂菌製成之疫苗此種疫苗可由本埠各衛生化驗所或南京中央防疫處購買價值甚廉

上海防止霍亂臨時事務所

二十五年六月十五日

衛生署海港檢疫處報告書

將糞便送至下列之試驗所可得免費檢驗

名	稱	地	址	電	話
公共租界病學化驗室		漢口路	二二三號	一二四一〇	
法租界衛生局試驗處		金神父路	二〇七號	七四一七四	
上海市衛生試驗所		虬江路	一九八號	四六三九八	

收容霍亂病人之醫院

名	稱	地	址	床	位	電	話
上海時疫醫院		西藏路	二五號	二〇〇	九二四一二		
上海急救時疫醫院		北西藏路	二四〇號	二〇〇	四〇九四三		
工部局隔離醫院		乾子路	四一號		四二三六四		
工部局華人隔離醫院		海甯路	九六號	七〇〇	四三〇四一		
新普育堂隔離醫院		南市國貨路		六〇			
上海市立傳染病醫院		開北同濟路		一二〇〇	四二二八五		
虹口時疫醫院		臨平路	育才路	一五〇			
中國時疫醫院		平涼路		一五〇			
廣慈醫院隔離院		馬斯南路	一九二號	八〇	七一九八五		

一二五

衛生署海港檢疫處及各海港檢疫所職員一覽

衛生署海港檢疫處

處長

伍連德

技正

伍長耀

辦事員

李慶參

上海海港檢疫所

所長

伍連德

顧問

陳永漢

秘書

周仲千

檢疫醫官

金乃遠

事務主任

齊大治

事務員

林家瑞

李梅彩風

吳解

張蕙生

辦事員

林仁霖

胡愷

檢疫助理員

龔丕堂

張蓉士

孔梅舫

張樂

佐理員

李國雄

伍長邦

李振新

陳慶林

林志柏

趙彼得

周增環

王成杰

廈門海港檢疫所

所長

王拱辰

檢疫醫官

林全成

副醫官

許景和

紀迺文

衛生署海港檢疫處報告書

津塘秦海港檢疫所

所長

馮泗登

駐秦皇島檢疫醫官

鄧松年

駐天津檢疫醫官

朱世英

武漢檢疫所

所長

戴芳淵

顧問

工程顧問

李允成

建築顧問

李錦沛

生理科名譽顧問

林可勝



41

衛生署海港檢疫處

出版書籍目錄

- 元二十洋大本英文定價.....書告報議會疫防國萬天奉年一一九一
- 元十洋大本英文定價.....著德連伍 論疫肺
- 元二洋大本英文定價.....况狀疫鼠北華
- 元四十二洋大本英文定價.....編合德連伍 民吉王 (版再)史醫國中
- 元三洋大本中文定價.....著合 耀長伍 士力伯 漢永陳 德連伍 論概亂霍
- 元五洋大本英文定價.....著合 耀長伍 士力伯 漢永陳 德連伍 論概亂霍
- 中刷印在洋大本中文定價.....著合耀長伍士力伯漢永陳德連伍 論概疫鼠
- 元十洋大本英文定價.....本念紀告報處疫防北東
- 元十二洋大本英文定價.....書告報會大次九第會學醫帶熱東遠
- 元二洋大本中文定價.....冊一第
- 元八洋大本中文定價.....冊二第 書全大告報處疫防北東
- 元二洋大本中文定價.....冊三第
- 元二洋大本中文定價.....冊四第
- 元二洋大本中文定價.....冊五第
- 元十洋大本中文定價.....冊六第
- 元二洋大本中文定價.....冊七第
- 元二洋大本英文定價.....冊一第 書告報處理管疫檢海港
- 角五元一洋大本中文定價.....冊二第
- 元三元三洋大本中文定價.....冊三第
- 角五元一洋大本中文定價.....冊四第
- 角五元一洋大本中文定價.....冊五第
- 角五元一洋大本中文定價.....冊六第