

政府公報

康德二年六月四日
第三百六十八號 星期二

部 令

民政部令第三號

茲制定警察官吏配置請願規程如左

康德二年六月四日

民政部大臣 呂 榮 寰

警察官吏配置請願規程

第一條 請願配置警長警士者須詳記左列事項經所轄警察官署受省長之許可但其係國費支出者須受民政部大臣之許可

- 一 請願者之原籍、住所、職業、姓名、年齡
 - 二 配置之目的
 - 三 配置之地點
 - 四 配置之人員
 - 五 配置之期間
 - 六 當值所之位置及勤務方法（晝夜之區別及勤務時間等）
- 變更許可事項時須受前項之許可
- 第二條 警長警士之請願期間限於一會計年度內以三箇月為最短期但至年度末月倘未滿三箇月時按其會計年度末之月數為請願期間會計年度終了後如擬繼續配置時須於滿期一箇月前將其情由呈請

第三條 受配置警長警士之許可時須受所轄警察官署長之指揮供給必要之設備及消耗品等

第四條 受配置警長警士之許可者須依另表向該許可官廳先納其費用但每三箇月得分納之

前項之費用請願期間未滿一年時以月數未滿一箇月時以日數計算之

第五條 為請願者辦事所需旅費或特別津貼由請願者負擔之

第六條 不先納第四條之費用時或不從第三條之指揮時應取消其許可

第七條 依第六條取消請願配置時或於請願期間內呈請停止配置或呈請減少人員其已納之費用概不返還但依官廳之情形取消配置或停止或減少人員時由其次日以後日數計算返還之

第八條 關於警佐巡官之請願配置暫准用本令但其係地方費支出者須受民政部大臣之許可

第九條 為施行本令必要之細則由省長、首都警察總監哈爾濱警察廳長或北滿特別區長官定之

附 則

本令自康德二年七月一日施行

另表

一 係國費支出之請願警察官吏費用

二 係地方費支出之請願警察官吏費用

階級別	費目別	
	俸給年額	被服費年額
警 佐	一、〇五六圓	六六圓
巡 官	七二六圓	五四圓
警 長	三九六圓	四六圓
警 士	二六四圓	四六圓

任免及指敍

任韓元信為稅關稽查官佐著敍委任三等此狀
任侯秉政為稅關稽查官佐著敍委任三等此狀

任劉起沛為稅關監查官佐著敘委任三等此狀

任蔡家瑤為稅關監吏著敘委任四等此狀

任李書紳為稅關監吏著敘委任四等此狀

任金隆煥為稅關監吏著敘委任四等此狀

任尹貴東為稅關監吏著敘委任四等此狀

任侯吉山為稅關監吏著敘委任四等此狀

任趙振邦為稅關監吏著敘委任四等此狀

任陳桂明為稅關監吏著敘委任四等此狀

任林傑為稅關監吏著敘委任四等此狀

任王義成為稅關監吏著敘委任四等此狀

任劉大澄為稅關監吏著敘委任四等此狀

任張福裕為稅關監吏著敘委任四等此狀

任杜榮富為稅關監吏著敘委任五等此狀

任陶嘉舜為稅關監吏著敘委任五等此狀

任陳作民為稅關監吏著敘委任五等此狀

任崔齊鶴為稅關監吏著敘委任五等此狀

任周潤身為稅關監吏著敘委任五等此狀

任張玉林為稅關監吏著敘委任五等此狀

任郭永芳為稅關監吏著敘委任五等此狀

稅關監吏蔡家瑤給五級俸

派稅關監吏蔡家瑤在大連稅關辦事

稅關監查官佐韓元信給月俸八十五圓

派稅關監查官佐韓元信在哈爾濱稅關辦事

稅關監查官佐侯秉政給八級俸

派稅關監查官佐侯秉政在安東稅關辦事

稅關監吏杜榮富給八級俸

派稅關監吏杜榮富在安東稅關辦事

稅關監吏陶嘉舜給十級俸

派稅關監吏陶嘉舜在安東稅關辦事

稅關監吏陳作民給十級俸

派稅關監吏陳作民在安東稅關辦事

稅關監吏李書紳給月俸六十五圓

派稅關監吏李書紳在營口稅關辦事

稅關監吏金隆煥給月俸七十五圓

派稅關監吏金隆煥在龍井村稅關辦事

稅關監吏尹貴東給月俸六十五圓

派稅關監吏尹貴東在龍井村稅關辦事

稅關監吏崔齊鶴給八級俸

派稅關監吏崔齊鶴在龍井村稅關辦事

稅關監吏周潤身給八級俸

派稅關監吏周潤身在龍井村稅關辦事

稅關監吏侯吉山給月俸六十五圓

派稅關監吏侯吉山在圖們稅關辦事

稅關監吏張玉林給八級俸

派稅關監吏張玉林在圖們稅關辦事

稅關監吏郭永芳給八級俸

派稅關監吏郭永芳在承德稅關辦事

稅關監查官佐劉起沛給七級俸

派稅關監查官佐劉起沛在山海關稅關辦事

稅關監吏趙振邦給五級俸

派稅關監吏趙振邦在山海關稅關辦事

稅關監吏陳桂明給六級俸

派稅關監吏陳桂明在山海關稅關辦事

稅關監吏林傑給六級俸

派稅關監吏林傑在山海關稅關辦事

備考

- 一 號數須為印備頒發
- 二 局名須預行填註
- 三 此冊應按單式號數之次序用炭酸紙填註應收款額須以亞拉伯數字書寫且所有款額絕對不得改正塗抹如遇筆誤時須將誤書之情由註明加劃斜線
- 四 摘要欄內應將收繳郵費情形依左列註明
 - 收費區別
 - 摘要欄記載辦法
- 五 將已收訖之郵票貼於收款簿摘要欄之空白處即以當日之辦理郵件日戳蓋消之
- 六 簿面應將開始及截止之年月日註明由截止之次月起保存至二年間
- 七 由物品保管主任領到本單式時經手人員應同其他局員查明張數即時點驗之年月日及驗訖之情由於簿面上載明並須由經手人員及限同之局員一併簽章

佈告

交通部佈告第七八號

為佈告事查左列郵寄代辦所自庚德二年六月六日改為郵局辦理左列特殊事務此佈

交通部大臣 李 紹 庚

庚德二年六月四日

計開

郵寄代辦所名	位	置	改定郵局名	辦理特殊事務
銅佛寺	閩島省延吉縣	銅佛寺	保險信函	(制限金額 壹千圓)
			國內普通匯兌	(制限金額 四百圓)
			國際包裹	
			郵政儲金	
			滿日普通匯兌	
			滿華匯兌	(制限金額 四百圓)

第三種郵便物認可

乾安 吉林省乾安縣 乾安東大街 乾安 國內普通匯兌 (制限金額 壹千圓)

東卡倫 吉林省長春縣 卡倫正陽大街 卡倫 保險信函 (制限金額 壹千圓)

大興 興安南省 通遼縣大興正陽大街 大興 保險信函 (制限金額 壹千圓)

小三岔口 閩島省延吉縣 小三岔口 小三岔口 保險信函 (制限金額 壹千圓)

遼昭 龍江省開通縣 遼昭大街路南 遼昭 保險信函 (制限金額 壹千圓)

土門子 閩島省琿春縣 東興鎮東大街 東興鎮 國內普通匯兌 (制限金額 四百圓)

滿華匯兌 (制限金額 四百圓)

滿日普通匯兌

郵政儲金

滿華匯兌 (制限金額 四百圓)

交通部佈告第七九號

爲佈告事查左列信櫃自康德二年六月六日改爲郵寄代辦所此佈

交通部大臣 李 紹 庚

康德二年六月四日

計開

信 櫃 名	代 改 辦 定 所 郵 寄 名	所 轄 郵 局
落 虎 山	落 虎 山	新 京
威 虎 嶺	威 虎 嶺	吉 林
新 立 鎮	新 立 鎮	舒 蘭
雙 峰 泉	雙 峰 泉	舒 蘭
秋 梨 溝	秋 梨 溝	敦 化
平 房 店	平 房 店	豐 鎮
方 木 鎮	方 木 鎮	豐 鎮
臥 虎 屯	臥 虎 屯	西 源
鶉 鶉 子	鶉 鶉 子	遼 吉
鶉 鶉 子	鶉 鶉 子	遼 吉
高 嶺 子	高 嶺 子	龍 井
葦 子 溝	葦 子 溝	延 吉

交通部佈告第八〇號

爲佈告事查左列郵寄代辦所自康德二年六月六日設置之此佈

交通部大臣 李 紹 庚

康德二年六月四日

計開

郵寄代辦所名	所轄郵局名	郵寄代辦所名	所轄郵局名
四 家 房 舒 蘭	新 廟 扶 餘	奶 子 山 蛟 河	黃 家 窩 堡 扶 餘
大 窪 扶 餘	前 郭 旗 扶 餘		

哈 達 灣 吉 林 黃 松 甸 蛟 河
大 屯 新 京 馬 號 敦 化

交通部佈告第八一號

爲佈告事查左開專用無線電信設施於康德二年六月一日核准此佈

交通部大臣 李 紹 庚

康德二年六月四日

計開

- 一 設施者名 滿洲航空株式會社
- 二 設施目的 專用道信用
- 三 機器裝置地點 龍江省龍鎮縣北安鎮滿洲航空株式會社北安鎮出張所內
- 四 呼 號 M R K P
- 五 空中線電力 五〇瓦特(但暫時使用五瓦特)
- 六 使用電波之型 式及周波數 A₁四、七〇〇KC及五、六六〇KC
- 七 通信辦公時間 由五時起至二十二時止

彙 報

●官署事項

- 官吏出差
 - 文敎部理事官 岩男仁藏、爲出席滿日文化協會委員會、五月三十日至六月一日、赴奉天出差
 - 文敎部理事官 武井秀吉、爲出席安東省縣參事官會議、自六月二日至六月五日、赴安東出差
 - 文敎部秘書官 葉戎、爲視查國立博物館閉館後情形並旅順大連文化施設、自六月三日至六月七日、赴奉天、旅順、大連出差
 - 商標局理事官 葛優美、自六月一日至六月六日、赴營口、大連出差

●龍江省民政廳長 陳紫淵 爲呈遞賀表、自五月二十四日至五月二十九日、赴新
京出差

●觀象事項

○滿洲觀象日報

六月一日午前十一時觀測成績

(中央觀象臺調查)

地名	氣壓(托)	氣溫(攝氏)	風向	風速(米/秒)	降水量(托)	天
旅順	七六一·一	二二	東南	三	—	晴
大連	七六一·三	二二	東南	三	—	晴
鳳城	七六一·七	二二	東南	三	—	晴
營口	七六一·九	二二	東南	三	—	晴
安東	七六一·三	二二	東南	三	—	晴
奉天	七六一·一	二二	東南	三	—	晴
四平街	七六一·〇	二二	東南	三	—	晴
德惠	七六一·一	二二	東南	三	—	晴
開通	七六一·〇	二二	東南	三	—	晴
鄭家屯	七六一·一	二二	東南	三	—	晴
新賓	七六一·二	二二	東南	三	—	晴
黑龍江	七六一·八	二二	北北西	三	—	晴
齊齊哈爾	七六一·七	二二	北北西	三	—	晴
海拉爾	七六一·七	二二	北北西	三	—	晴
滿洲里	七六一·八	二二	北北西	三	—	晴

更正

●第二十六號(康德元年四月中)第二一頁下端末第四行(奉天省令第二號道路交通取締規則第三十四條)「七公尺」應作「七公寸」係作稿錯誤(奉天省公署報告主任)
●第三百六十七號第九頁下端第二行(濱江省令第一號件名)「實行馬匹烙印規程」應作「暫行馬匹烙印規程」係手民誤排
●同上、第一四頁下端末第六行(更正欄)「(濱江省公署屬局佐藤拓四郎)應作(濱江省公署屬官佐藤拓四郎)係手民誤排
●同上、第一六頁上端(廣告欄)「近藤鐵工所之廣告中、左上方之記念狀、第二行「子木縣」應作「于木縣」係手民誤排

公告

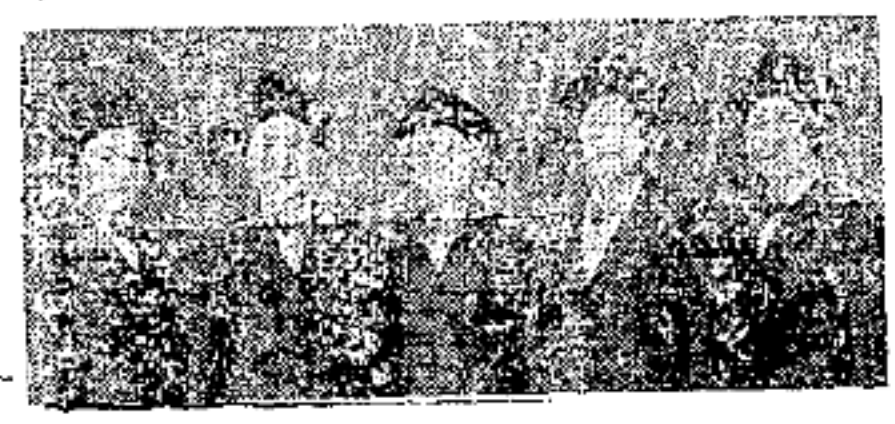
●貨主不明物件公告

一 左列物件收貨人及發貨人均屬不明如有知該物件之端倪者請向就近站長報知可也

品名	包裝	件數	備考
自行車	無包裝	一輛	三月二十五日於長清站發見其發到站等均屬不明目下尚在該站保存

一 本公告後六箇月以內如無該件權利者來局請領時其所有權應歸於本總局
康德二年六月四日 鐵路總局

招考齒科醫學生



本校認為相當者、不論學業經歷、爲講義、以許入學
畢業聽講生後、得在母國爲行醫
有對等畢業高等女學校者之學業經歷者、畢業本校後、得在日
本國內、也爲行醫
據本校之提議、則得由日本外務省、受每年金六百圓以上給與
得以日本外務省之官給、見學旅行日本國內各縣
本校與在學證明、則得自由渡航
本校與在學證明、則得火車運費及航價之折扣
父兄不能給與學費者、日本 別另樣人學知
得以外務省之官費完全畢業 單函索即寄
文部省大臣指定、對畢業者附與齒科醫學士之

東京品川區
大井水神町

日本女子齒科醫學專門學校

コンテナー

滿洲國軍省、海軍省、遞信省 指定

滿洲電信電話鐵道省 承辦
日本放送協會、日本帝國大學

生意品類

紙、雲母、空氣各種發電器
電解、OF、式發電器
無線送信機及受信機
別の各種測定器類

株式三陽社製作所

昭和十年(1935)

日	月	火	水	木	金	土	日	月	火	水	木	金	土
1	2	3	4	5	6	7	8	9	10	11	12	13	14
15	16	17	18	19	20	21	22	23	24	25	26	27	28
29	30	31											

印刷加工
東京市神田區

有名會社製品
セロファンの印刷と原紙
新新圖案印刷加工の先驅者

NIKKAN

日本管樂器製造所
東京市淺草區北松山町
電話淺草 三八〇五番

明朗和快調美
長進的光照器 工作發售

橘 玻璃 鋪 電 氣 部

東京市神田區銀治町一、一九
電話 神田 一九八二番
(物件單函索即寄但要信上蓋章)

康德二年六月四日發行(日刊)

政府公報 第三百六十八號

廣告刊費
全頁十五圓、半頁八圓、一頁之四分之二、二圓五角
三頁以上九折、五頁以上八折、十頁以上七折

發行所
新東京地 國務院總務處
電話 四二〇五三(一) (四三)