

漢口社會調查統計

序言

蔣 堅 忍

中國社會是在急劇地變遷。在這個社會變遷的歷程中，一般抱着改造社會決心的志士們，該是負荷着多麼重大的使命呀！但是凡欲實施一種社會事業，或改良一種社會制度，必要先明瞭事物的近況和時代的趨勢；譬如工程師敷設鐵路的時候，必先要調查地方的形勢；醫生診斷病症的時候，必先考察病的根源與情況。社會學者計劃社會改革的方針和方法，又何嘗不要先考察社會的歷史，地理，物產，人口，產業，交通，教育，社會生活，與社會關係呢？故欲實施社會事業或改良社會制度必須先從社會調查入手！否則一切設施，亦僅一時的，片斷的，徒費經濟勞力而難收圓滿效果耳！

社會問題是極其複雜而紛繁的問題，雖車載斗量而不盡，雖終年孜孜探求而不能深知，但是吾人若能調查之結果加以精確統計，則不但能知過去之如何？和現在之怎樣？並且能預測將來之變遷！

所以我們研究解決社會問題的方法，惟下列三項的手續乃必經的程序——

第一步 搜羅事實

第二步 分析事實

第三步 取得結論

無論我們研究何種社會問題，或改良何種社會制度，或創設何種社會事業，應先從搜羅事實着手，將搜羅所得的事實加以精細的分析從分析中而取得結論，根據着結論而後定實施的方針，所以社會調查與統計，不僅是『研究科學的捷徑』簡直是『解決社會問題的基础』

中國人向不注重於社會調查與統計，毫不關心地過那『獨善其身』的生活，漢口爲我國重要都市之一，其社會情形之複雜，與急應改革自不待言，所苦者就是沒有調查統計。我們此次以極少的人數在極短的時間內舉行社會調查，很想將調查的結果，貢獻給全社會人士作一切研究設施的參考，可是因爲種種的關係未能達到最大的目的，和最好的結果，這是我們認爲莫大遺憾的！然而，漢口社會的真實狀況在這本小小冊子裏也可窺得一二了，讀者諸君我很誠懇的要求，希望大家來努力那素被中國人所漠視而爲改造中國社會所需要的工作吧！

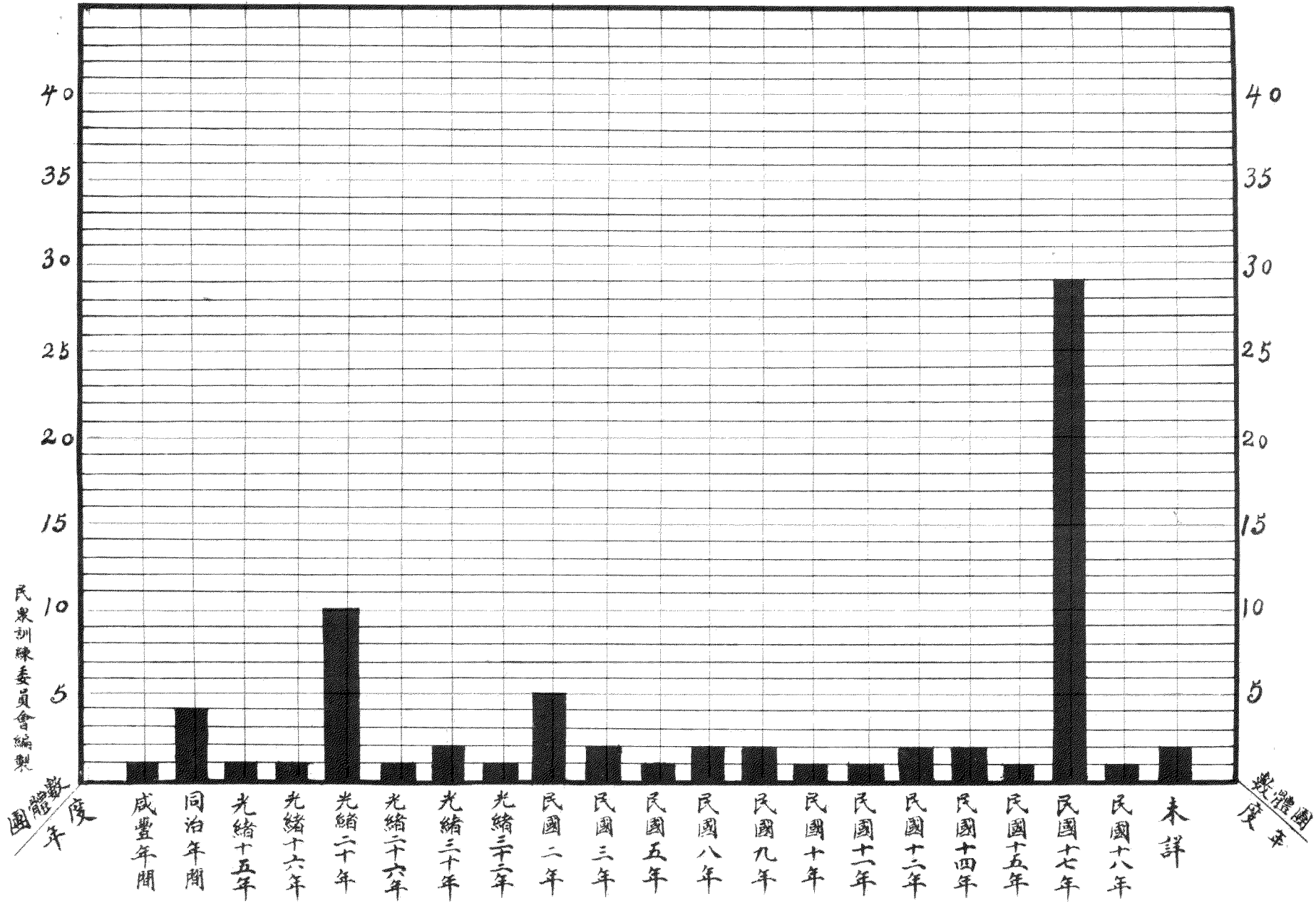
漢口特別市全市商人團體最近調查一覽表

18	17	16	15	14	13	12	11	10	9	8	7	6	5	4	3	2	1	團體名稱	狀況	
漢口商會	漢口藥材商會	漢口綢緞商會	布業商會	八幫公所	武商會	棉花商會	藥材商會	魚行商會	板廠公所	棉業公所	盜業公所	煤業公所	京貨公所	木業公所	麵業公所	灰幫公所	鐵業公所	團體名稱	狀況	
雙龍街	三皇殿	壽滿橋	四大夾十號	新碼頭	楊千九號	五桂巷	三皇殿	前巷王廟	新河	關帝廟	張家巷	先賢宮	先賢宮	先賢宮	中開口	中開口	中開口	所在地	何處	
肉幫	藥行幫	綢緞幫	大布幫	肥料船	茶葉店	棉花行	藥材幫		木板行	棉業幫	盜業幫	煤業幫	京貨幫					行幫	何處	
同	同	同	人已入	未入	同	同	同	同	同	同	同	同	同	同	同	同	同	加入否	總商會	
無	無	無	無	無	無	無	無	無	無	無	有	無	無	無	無	無	無	分會	有無	
一〇〇	二九	六〇	五〇	一五〇	七〇	三〇									九	五〇	五〇	男	數量	
白雲山	劉仁山	徐熾卿	余服民	梁青山	胡桂森	姜石泉	黃富山	柯漢臣	熊坤一	張星垣	王仲祿	余容樵	袁福庭	魯方才	劉永茂	張森泰	黃兆蘭	黃志興	姓名	負責人
同	同	票選	同	同	選舉法	選舉法	藥材聯合會	魚行業共同組織		由同業組織	同業組織	同業組織	由同業共同組織		為謀同業利益起見			組織	如何	
民二年間	清咸豐年間	民五年七月	光緒十五年	民八年間	民七年五月	前清年間	大約在光緒廿六年	民十二年	現約有八十餘年	約在光緒廿年間		約在光緒卅年間	約在光緒廿年間		光緒二十年間	光緒二十年間	光緒三十年	成立	何時	
同	同	總商會	總商會	前湖北水警廳	總商會	總商會	同	商會立案				商會立案						備案	何處	
由會員	由各行	收月捐	由會員	戶由各船	收月捐	由棉花	1月入會費	1月入會費	1月入會費	1月入會費	1月入會費	1月入會費	1月入會費	1月入會費	臨時收會費	臨時收會費	21房租	21入會費	經濟	
六十圓	百餘圓	二百圓	一百三十圓	三十圓		百餘圓	二百圓	四百圓	二百圓	三百圓	三百圓	三百圓	百餘圓	十二圓	相抵	十餘圓	三十圓	數量	概況	
					有特別事故											學辦一所		備考	備考	

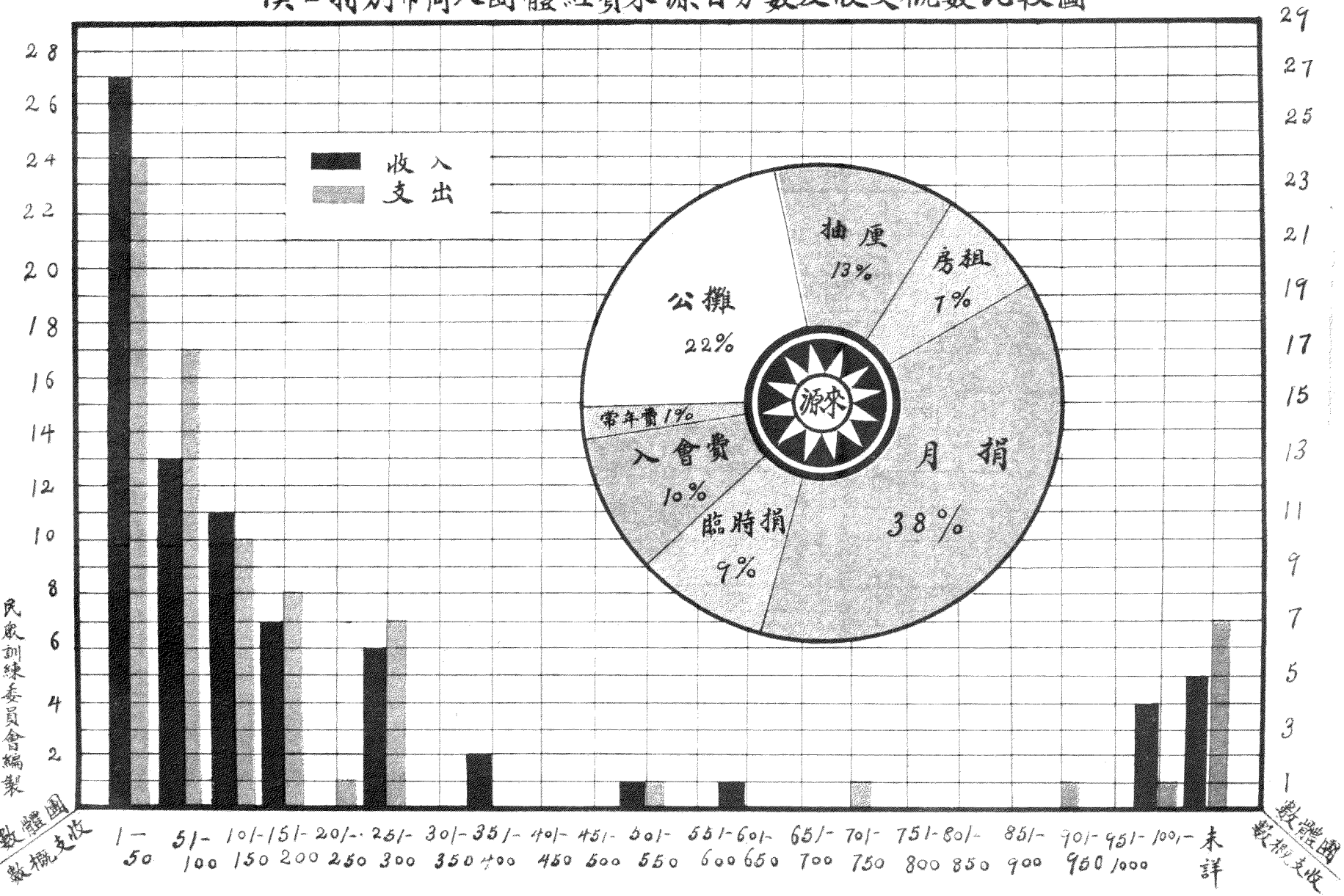
38 37 36 35 34 33 32 31 30 29 28 27 26 25 24 23 22 21 20 19

漢口商會	色挖公所	河南公所	黃陂公所	肉業商會	糧食商會	漢口米糧業商會	興漢船會	漢口鞋業商會	漢口煤業商會	漢口漆公所	銅業公會	葛梅染業工人公所	帽業商會	麻石商會	糧食業商會	萍醴公所	南磁商會	廣福公所	武漢商會
濟生里	三善巷	至公巷	高家巷	天寶巷	凌雷巷	蔡家巷	天寶巷	福建巷	下橫街	美人街	美人街	美人街	安慶街	蕭家巷	蕭家巷	大新碼頭	大新碼頭	新安市場	安慶街
清茶	色挖	船幫	船幫	肉業	糧食	米糧	船幫	鞋業	黃陵	油漆	銅幫	染業	帽業	麻石	糧食	船幫	磁業	雜貨	染業
入已無	入已無	同無	同無	同無	同無	同無	同無	同無	入已無	入已無	入已無	入已無	同無	同無	同無	同無	同無	同無	同無
八〇〇	二〇〇	無定	六〇〇	六〇〇	三八	一〇〇	一〇〇	一〇〇	一〇〇	一五〇	一七	四〇〇	五六	二九	八	二〇	一〇	一三	八〇
余友謙	彭春山	焦雲清	朱長明	曾蘭甫	鄧希周	丁秋實	晏啓烈	程斌山	周亞東	張茂興	鄭慧吾	祝錦坤	劉國卿	李富和	饒茂林	李筱澗	李筱澗	程東明	涂元泰
由大會	同	同	同	同	同	選舉	推選	同	同	選舉	同	同	同	同	同	同	選舉	同	同
年八月七	年四月七	年清同治	年清光緒	民八年	年民四月七	年民三月七	清光緒十六年	年清光緒	民十五年	年清同治	民九年	年清咸豐	年民六月二	民九年	民十二年	民十七年	民十七年	年清光緒	十年清同治
安局	商公	同	總商會	同	同	同	總商會	總商會	總商會	漢陽縣	總商會	總商會	總商會	同	同	總商會	同	同	總商會
年收費	由色挖	由船幫	由幫中	由會員	由各行	由會員	由房產	由各會員	由各家	由各家	收月捐	由各友	由會員	由各會員	由頭項	由會員	同	同	由會員
百圓	百餘圓	三十圓	二百圓	十餘圓	十百圓	五十圓	十二圓	八圓	十餘圓	十餘圓	二圓	五十圓	五圓	十六圓	七十圓	十餘圓	十餘圓	十五圓	十二圓
					毓德小學校						月不敷出	可暫住							

漢口特別市商人團體各年度成立多少比較圖



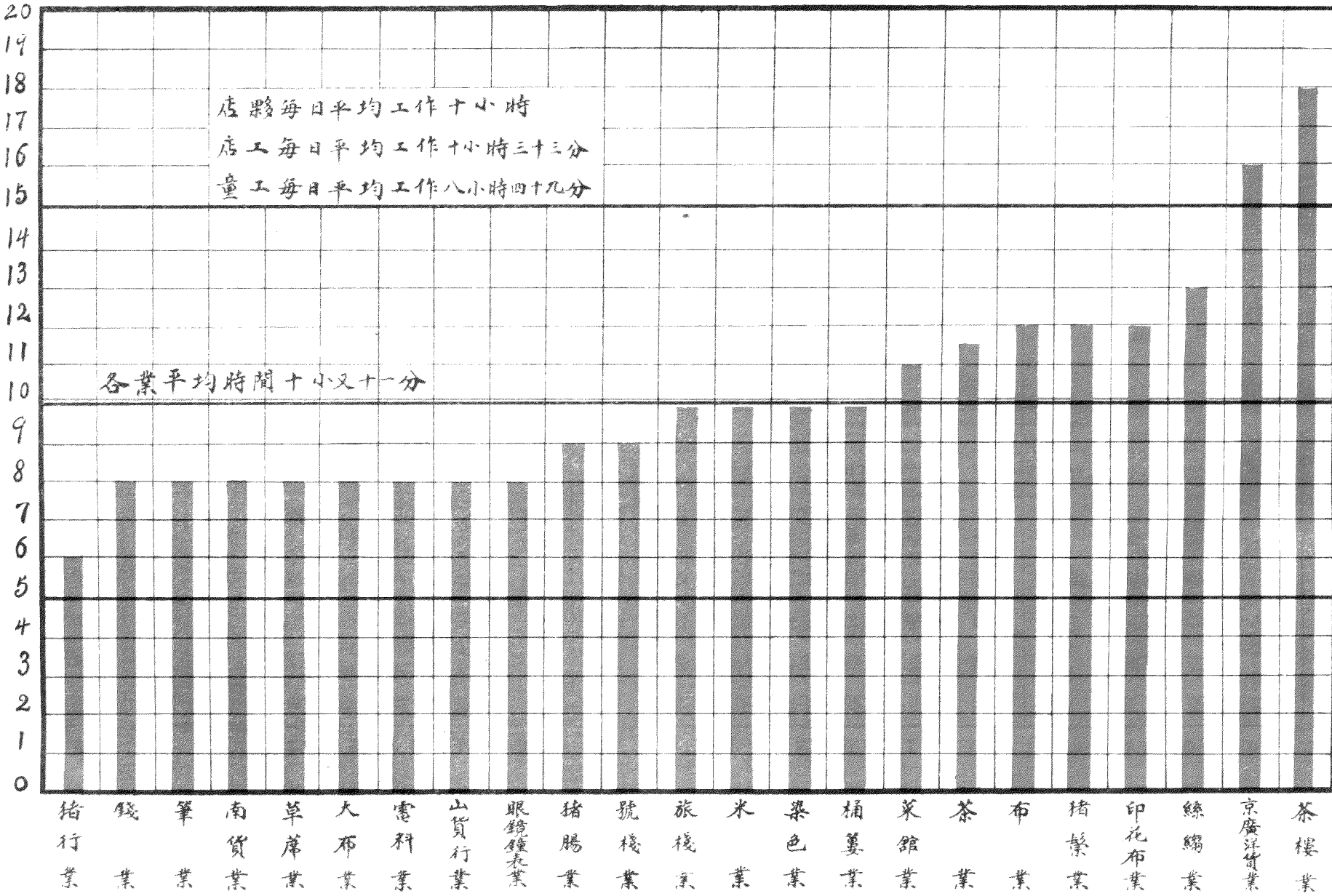
漢口特別市商人團體經費來源百分數及收支概數比較圖



民國訓練委員會編製
數體團
數概收支

數體團
數概收支

漢口各業商店職工每日工作時間比較圖



漢口特別市全市工人及工廠調查一覽表

16 15 14 13 12 11 10 9 8 7 6 5 4 3 2 1

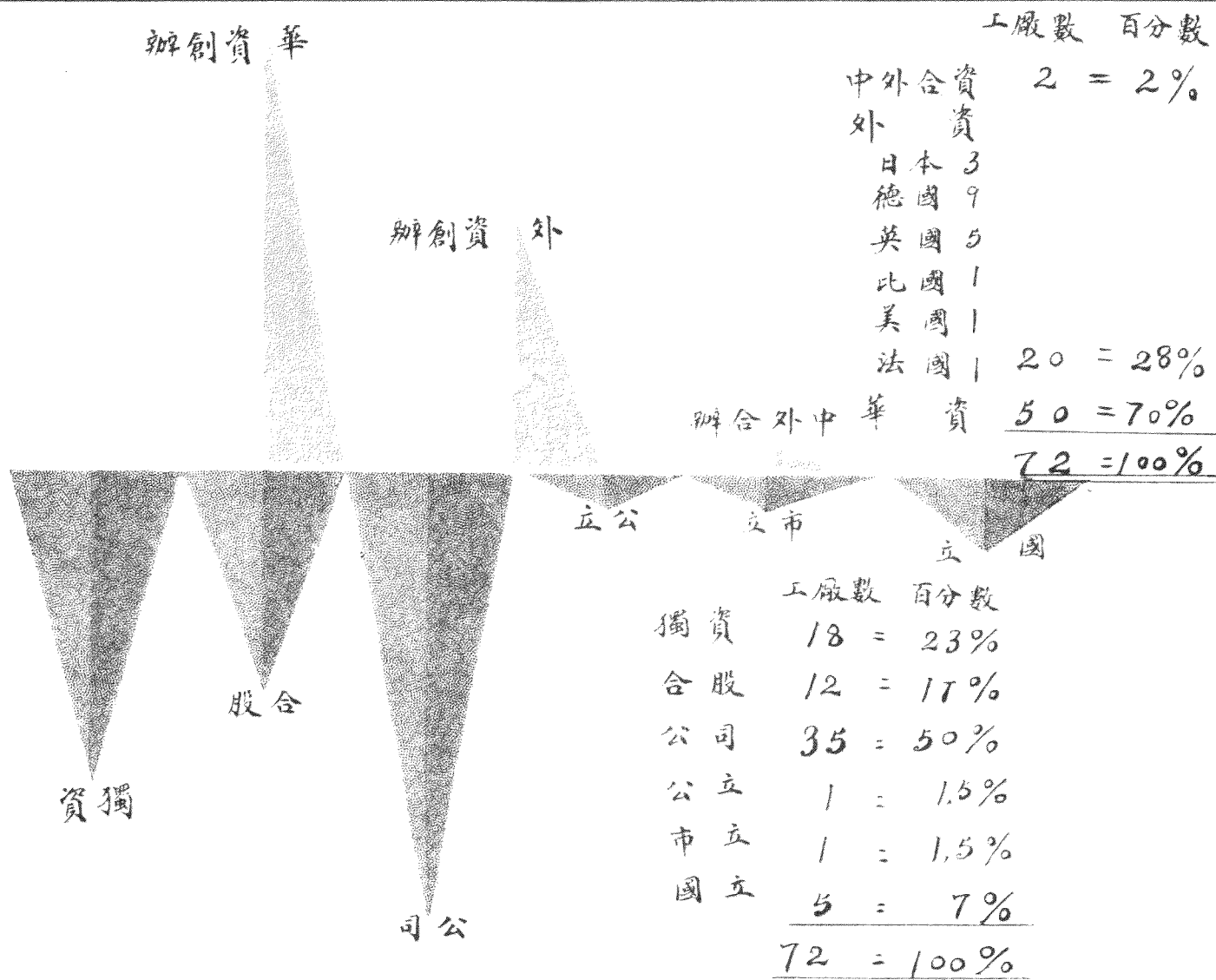
名	狀况	稱	所在地	工人數量		職員數量		黨員數量		工	資	每日工作時間		組	廠主姓名	經理人姓名	資本總額	待遇	備考
				男	女	男	女	男	女			日	夜						
振綸線絲廠			三區大水巷河街	五二	〇一四	二五	〇	〇	〇	元三七五	元一七五	二	二	股份	華資	朱燕候	一萬元	每月休息二日	曾於十六年間被工廠迫走
通湘單子廠			三區大水巷六七號	六四		四				元五〇	元二二三	八		合股	華資	周炳運	三千元	每月休息二日	仍由原廠主收回
慶昌翻砂廠			三區永甯街十號	九		二				元五	元二三	八		股份有限	華資	王競慶	六百元	每月休息二日	
慎益房燈			三區寶慶街卅五號	九五		三				元五	元一六	八		股份有限	華資	唐采疇	三千元	全	
新昌肥皂廠			三區大水巷七三號	〇一		二				元五	元二六	七		合股	華資	陳錦章	二千元	例假	
工成染廠			三區樂王廟前街十號	五十		二				元八〇	元一六	八		股份	全	程秉衡	三千元	每月休息兩日	
天元織			三區樂王廟堤街	七一	三	四				元三三	元一〇	九	四	個人創辦	全	張森泰	千五百元	無假期	
宏森仁米廠			四區大夾街七二號	〇一		〇一				元〇〇	元三〇	二		股	全	周靜亭	八千元	年節	
信記織			四區新安市場廿號	二二	五一	五				元五〇	元四〇	二		獨資	全	孫菊卿	三千元	無假期	
大生米廠			沈家廟下河街二十號	〇二		二				元五〇	元三〇	九		股	全	張克明	二萬元	重慶紀念日	
曹祥泰米廠			四區沈家廟下河街十一號	七一		二				元六〇	元三〇	二		獨資	全	曹棗堯	四萬元	全	
萬興源丹廠			太和里五號	七		一				元三〇	元一〇	三		股	全	張馥如	一千圓	全	
楚安米廠			太和里四號	二		一〇				元三三	元三三	二		股	全	夏松先	三千圓	全	
漢新肥廠			協昌里	五一		三				元五	元三三	二		股	全	沈旭丹	六千圓	全	
有紗新廠			新碼頭河街五十六號	三三		八				元三三	元三三	八		股	全	周允齋	八千圓	全	
民生鈕扣廠			敦里	五二	〇一	四				元八〇	元二六	一〇		獨資	全	劉義生	一千圓	全	

牛禮 皮和 廠洋 行	雜美 糧最 廠時	電美 燈最 廠時	人 和 布 廠	廠華 森 帶	光鼎 紗新 廠絲	花鉅 遠華 廠順	光瑞 布豐 廠絲	光生 紗新 廠絲	腿俞 帶永 廠昌	光華 布豐 廠絲	惠和 布廠	大漢 工口 廠貧 民	帶泰 工興 廠昌 腿	羣益 益花 廠	布裕 工豐 廠織	三合 玻璃 廠	民第 工二 廠貧	冶廣 鍋成 坊和	福昌 鈕扣 廠
大智 門	碼特 頭一 區二	碼特 頭一 區二	號人 壽巷 九	號油 坊巷 一	號江 家巷 四	號裕 生巷 一	街三 善巷 正	街三 義巷 正	街三 義巷 正	街大 通巷 正	一中 號路 口	特勸 一工 號院	街朋 廿脂 號正	路崇 仁巷 中	路崇 仁巷 中	路太 清宮 中	邊致 公巷 河	十關 四聖 號祠	四太 和里
〇八	〇二	〇五	八一	二	四二	四五	六一	四二	五	五一	五一	六一	九	七	六四	六二	五〇	二一	
	七		六			四二	二一		六二	二一	九	〇四	三二	三二	〇八	〇一		二	
							二	二					七		〇一	四		三	
	四	五	二	一	二	一	三	三	四	三	四	五	四	七	八	六	四	二一	
												五							
二〇元	一〇元	二〇元	〇四元	〇三元	〇八元	〇三元	〇四元	〇六元	〇三元	〇二元	〇三元	〇四元	〇二元	〇四元	〇一元	〇一元	〇八元	〇六元	
〇四元	〇一元	〇五元	〇二元		〇六元	〇一元	〇二元	〇一元	〇二元	〇二元	〇二元	〇一元	〇二元	〇二元	〇二元	〇二元	〇二元	〇二元	
十八分	八		九	一〇	一〇	一四	二	八	九	二	二	八	一〇	一〇	三九	一〇	一〇	九	
股 東	全	股 份	合 資	獨 資	合 資	獨 資	全	合 股	獨 資	全	合 股	市 立	合 股	合 股	合 股	獨 資	會 創 設	獨 資	股 份
全	全	德 商	全	全	全	全	全	全	全	同	同	全	全	全	華 資	日 商	同	全	全
爾德 克人 羅	全	爾德 特人 阿	張秀 卿	彭蘭 亭	劉文 卿	張天 年	陳馥 齋	許耀 先	俞坤 山	孫錦 成	李伯 欽	伍靜 田	李梅 鈞	聞秉 臣	凌超 羣	明鳴 治川	艾立 夫	李叔 枚	潘少 卿
胡芭 水	全	王相 年					孫錦 成							項煥 卿	楊文 慧	徐海 如			余馥 齋
無			二 千 圓	二 百 圓	四 千 圓	五 百 圓	三 千 圓	六 千 圓	三 千 圓	三 千 圓	一 千 圓	千 一 萬 四	二 千 圓	二 千 圓	五 百 圓	三 千 圓		千 一 萬 二	一 千 圓
年 節 休 假	全	無 假 期	全	全	全	全	全	全	全	全	全	日 休 息 一 月	全	全		無 假 期	無 假 期	全	全
			少 資 計 一 元 或 四 五 角									該 廠 已 停 工 市 府 備 後 即 開 工			按 每 人 每 日 工 資 一 角 八 分	該 廠 係 臨 時 雇 用 每 日 工 資 五 角		該 廠 工 作 時 間 分 兩 班 更 換	

寶豐紗廠	南洋煙廠	燧華火柴廠	清喜紅磚廠	華法造酒器公司	成和昌絲廠	既濟水廠	富平蛋廠	肥皂平廠	裕隆麵粉廠	材料廠	機務修理廠	車頭廠	蒸木廠	工務修理廠	臨江公會
橋口外十字碼路	橋口鐵路	橋口鐵路	羅家墩	橋口鐵路	橋口外	宗關	橋口橫	橋口外	一分署	五分署					百子正巷八十一號
				二四			五三	〇三	五四	〇八二	三七五	〇〇四	六二	〇二	〇六一
							七三								
							二							〇一	
									〇四						
				一元二〇			一元二六六	〇元三三三	一元六六	二元〇〇	二元四〇	二元三三三	一元三〇	一元四〇	
				〇元五四			〇元五〇	〇元二〇	〇元五〇	〇元四〇	〇元四〇	〇元四〇	〇元五	〇元四〇	
							九分	一〇	一二	四五〇	八	八	八		
							分三		一二	五分					
							世								
全	全	全		股	獨資	股	獨資	股	股	國有					合股
華商	全	華商		中法	華商	全	德商	華資							
唐善礎				法人	張慶唐	李耀先	福來德	薛焜明	王堯衢	徐相華	杜來克	王大鏗	蔣振銘	周聲	
				方少岩		劉少岩	岳炳臣		徐卓羣						
萬三兩十五				十五年前		八百萬元	一千萬元	三萬六千元	五萬圓						
				休禮拜		無假	全	二月日休	無	休例	休例				
五開百人時約					該廠現已停工										

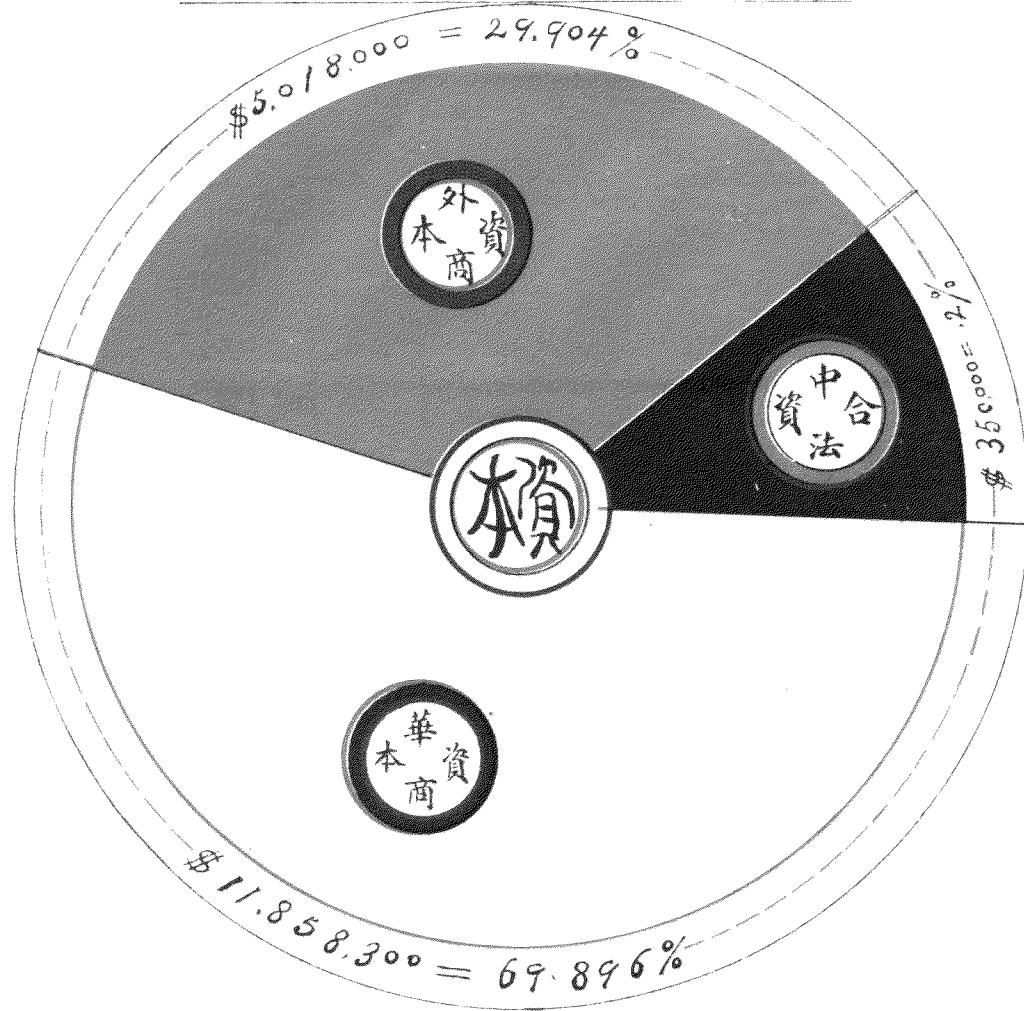
民衆訓練委員會組織科製

漢口特別市全市工廠國籍概數及組合性質概別比較圖



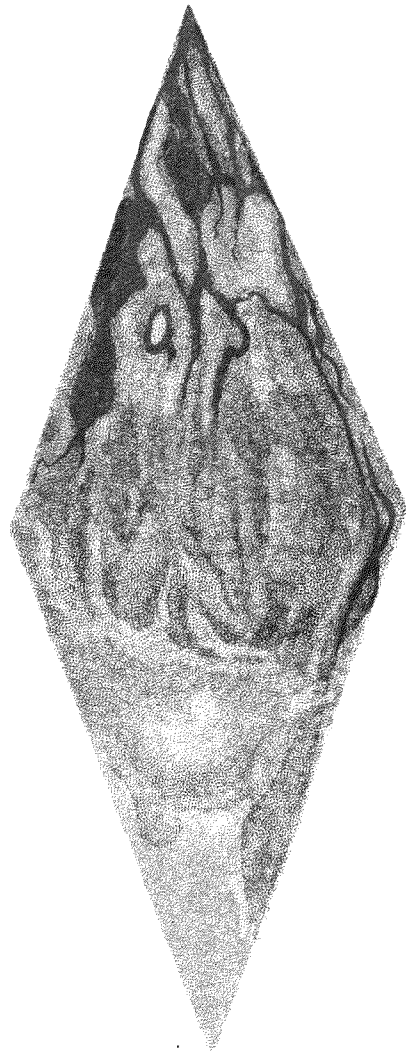
漢口特別市工廠中外資本百分比比較圖

以調查所得 43 廠為限

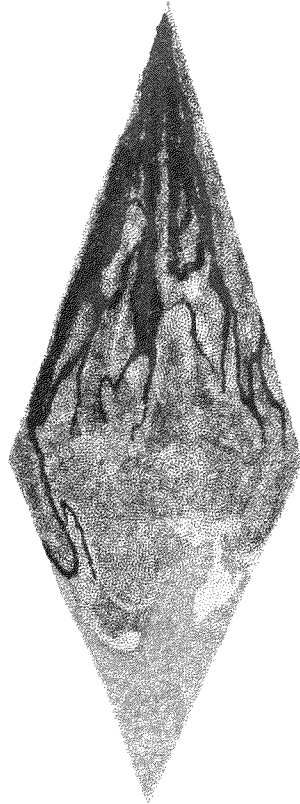


商別	資本數	百分數
華商	\$11,858,300	69.896%
外商	\$5,018,000	29.904%
中法合資	\$00,350,000	0.200%
總額	\$17,226,300	100.000%

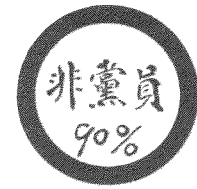
漢口特別市全市工廠工人男女童工及黨員非黨員比較圖



女工



男工



10%
非黨員

	人數	百分數
男工	7,639	= 42%
女工	9,700	= 54%
童工	767	= 4%
	<u>18,106</u>	= 100%
職員	607	
	<u>18,717</u>	
	黨員 1,846	
	非黨員 <u>16,870</u>	
	<u>18,717</u>	



童工

漢口特別市各工廠工作時間及工人每小時所得工資一覽表

31 30 29 28 27 26 25 24 23 22 21 20 19 18 17 16 15 14 13 12 11 10 9 8 7 6 5 4 3 2 1

工廠名稱	每日工作時間	每日每人平均工資	每小時每人平均工資
裕豐織布工廠	九·五	·〇九五	·〇一
華豐絲光布廠	一一	·二一六	·〇一九
瑞豐絲光布廠	一一	·三〇〇	·〇二七
惠和布廠	一一	·二四九	·〇二二六
人和布廠	一〇	·三三〇	·〇三三
有新絲光紗廠	八	·七三二	·〇九一
生新絲光紗廠	八	·三八三	·〇四五
鼎新絲光紗廠	一〇	·七三	·〇七三
中新紡織廠	一一	·六五	·〇五四
泰安紡織廠	一〇	·八六五	·〇八六五
泰興昌腿帶工廠	一〇	·一四三	·〇一四三
俞永太腿帶工廠	九	·二六六	·〇二九
華森帶廠	一〇	·三三	·〇三三
振綸縲絲廠	一一	·二七五	·〇二五
信記織襪廠	一一	·四五	·〇三八
羣益花廠	一〇	·三三一五	·〇三三
鉅華順花邊廠	一四	·二一五	·〇一五
工成染廠	八	·四八	·〇六
天然織染工廠	九	·二一五	·〇二四
新昌肥皂工廠	七	·三八	·〇五四
漢新肥皂工廠	一一	·四一五	·〇三七
太平洋肥皂廠	一〇	·四八	·〇四八
雙昌洋火廠	一〇	·四	·〇四
美孚燭廠	九	·三二五	·〇三六
三合玻璃廠	一〇	·五六五	·〇五六
慶昌翻砂廠	八	·三七五	·〇四七
宏生仁米廠	一二	·六五	·〇五四
大生米廠	九	·九	·一〇〇
曹祥泰米廠	一一	·九五	·〇八六
楚安米廠	一一	·八三	·〇七五
金龍雲記麵粉公司	一二	·一·二	·一

64 63 62 61 60 59 58 57 56 55 54 53 52 51 50 49 48 47 46 45 44 43 42 41 40 39 38 37 36 35 34 33 32

日華油廠	和記豬廠	慎益燈器爐房	萬興源丹廠	廣成和治鍋坊	通湘單子廠	復來得牛皮廠	禮和洋行牛皮廠	機器修理廠	蒸木廠	車頭廠	材料廠	怡和洋行	既濟水廠	阜成煉灰前石廠	隆茂打包廠	平和打包廠	漢口貧民大工廠	第二貧民工廠	福昌鈕扣廠	民生鈕扣廠	美最時電燈廠	漢口冰廠	華法機器造酒廠	大英烟有限公司	富平蛋廠	嘉利蛋廠	美最時蛋廠	瑞興蛋廠	禮和洋行蛋廠	美最時雜糧廠	裕隆麵粉廠	福新麵粉廠
一一	九	八	一二	一〇	八	九	八·五	八	八	八	七·五	一二	一〇	八	九	八	一〇·五	九	一〇		一〇	九	〇	九·五	八·五	八·五	七	七	八	一二	一二	
·六五	·八五	·三三	·二五	·四一六	·三一六	·三六五	·二〇	·一四〇	·九〇	·一四六五	·八〇	·五〇	·三六五	·四六	·三五〇	·三五〇	·三〇〇	·〇六五	·五三	·五三		·二·二五	·六二	·二·一五	·八三三	·二·〇三三	·一·八三三	·四	·五	·一三三	·八三三	·九
·〇五九	·〇九四	·〇四一	·〇二八	·〇四二	·〇三九	·〇四〇	·一四〇	·七五	·一一二	·一〇八	·三三三	·〇四一	·一三六	·〇五七	·〇三一	·三九	·〇三七	·〇〇〇	·〇五九	·〇五三		·二二五	·〇八七	·二一五	·〇八七	·三〇〇	·二三五	·〇七	·六六	·〇六九	·〇七五	

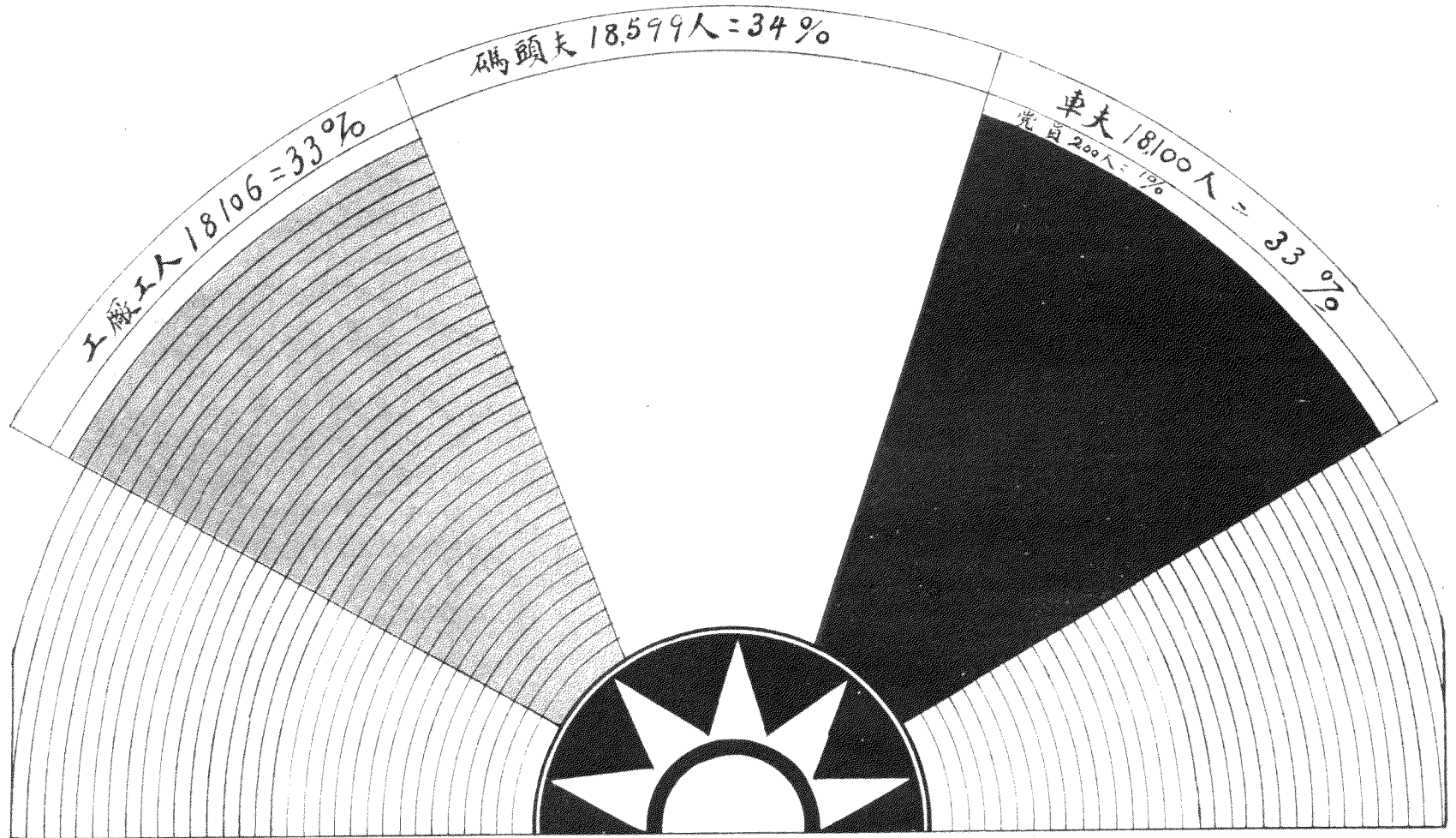
漢口特別市各種車輛及車夫人數一覽表

車輛種類	所屬工會	車輛數	車輛數百分比	車夫人數	車夫人數百分比	黨員人數	黨員人數與車夫人數之百分比	每車輛平均車夫人數
	租界車夫工會	1 5 0 0	————	6,000	————	85	————	————
	華界車夫工會	1 5 6 7	————	6,500	————	5	————	————
人車力		3,067	47%	12,500	66%	90	————	2,8
包車	自備 漢口行車工會	{ 2,000 }	{ 30% }	{ 2,000 }	{ 11% }	————	————	1,0
	貿易 包車業工會					{ 650 }	{ 9% }	{ 2,000 }
大板車	大板車業工會	————	————	900	5%	2	————	————
馬車	馬車業工會	220	3%	700	4%	3	————	3,0
汽車	自備 武漢車總	{ 400 }	{ 10% }	{ 700 }	{ 4% }	————	————	1,4
	貿易 工會汽車分會					{ 100 }		
		6 4 3 7	100%	18,800	100%	145	1,%	

前武漢三鎮碼頭夫數及工會調查表

分會	人數	
	友	黨員
第一分會	一八〇〇	七〇
第二分會	一二〇〇	一
第三分會	一五〇〇	八
第四分會	一四〇〇	一
第五分會	一〇〇〇	三
第六分會	二〇〇〇	七〇
第七分會	一二〇〇	四
第八分會	一七七四	一
第九分會	一〇二五	一五
第十分會	六〇〇	三
第十一分會	一二〇〇	三
第十二分會	一五〇〇	八
第十三分會	九〇〇	一三
第十四分會	一五〇〇	一
合計	一八,五九九	二〇〇

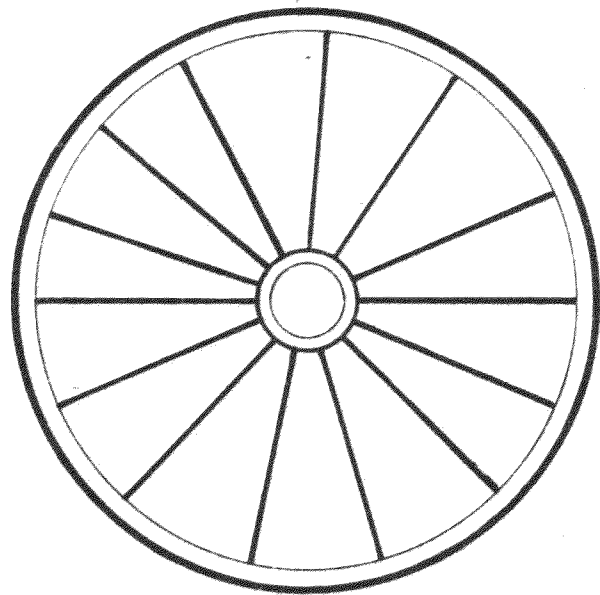
漢口特別市工廠工人碼頭夫及車夫人數百分比比較圖



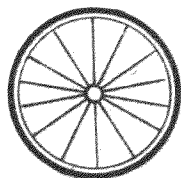
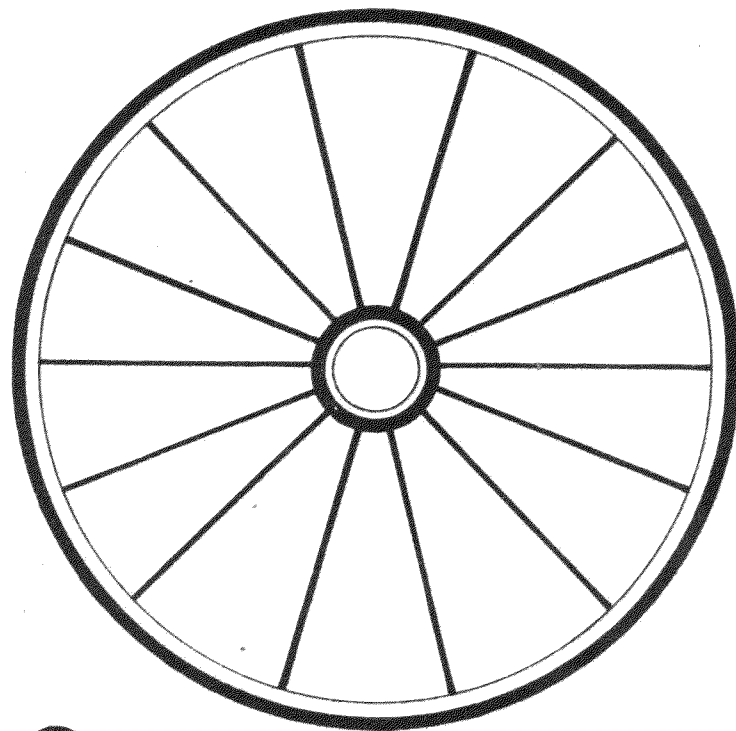
民衆訓練委員會編製

漢口特別市各種車輪數比較圖

包車 39%



人力車 47%



汽車 10%



馬車 3%

41 40 39 38 37 36 35 34 33 32 31 30 29 28 27 26 25 24 23 22 21 20

琴溪小學校	甯波學校	漢口女中	聖約翰兩級小學	元甯小學校	依善小學	鐘台中英算補習學校	自新小學校	養正學校	富文學校	旅鄂湖南中學附小	章山小學校	四段小學	培文小學校	佛學會十方寺小學校	崇仁女學校	江蘇旅漢小學校	宏化小學校	聖彼得學校	私立滋學塾	市立初小	市立初小
琴溪書院	甯波會館	先賢宮	漢中路	樂王廟前巷	安徽館隄街	鐘台書院街	自新堂街	安徽館隄街	新安市場	寶慶上橫街	小夾街	沈家廟	大夾街	大夾街	大夾街	戲子街	古樓隄寺	古隄街	水龍巷	宗山廟	天寶巷
私立	私立	私立	私立	私立	私立	私立	私立	私立	私立	私立	私立	私立	私立	私立	私立	私立	私立	私立	私立	市立	市立
周道逵	包緒樸	范純蕙	林曙光	徐公僕	帥書田	錢寶儒	毛步登	易啓榮	方道生	羅教鐸	姜定邦	朱寶珊	唐壽英	方丈	陳德新 龔子雲	徐公僕	張啓陶	劉濟侯	華榮山	周秉真	王淑敬
一	三	共十人	七	二	一	二	八	一	一	三	二	四	二	三		五	七	二	一	一	二
		二五	四	二			五				一				二	五	一	三		一	
一九	四四	六二	一四〇	二二二	四二	四二	八三〇	二九	三〇	八四	三六	八〇	一八	三〇	五	四九	七七	六四	三二	一五	四〇
三	一一		一四〇	七		二	八〇	四	一〇	二〇	二五	二〇	一三	一〇	三三	三七	一五	五四	一一	三五	一二
						二	五	一		一	二五	二		三		二	四				五〇
											二										四五
	甯波會館津貼	有房租四十元		會館存款	由善堂撥給	三千元	有房地三萬元			由湖南中學任	由臨江會館任	由四段保安會任	由同興堂任	由本廟任	基督教任	由江蘇同鄉會任	由漢佛會任	由美聖公會任	由惠滋堂任		
三〇	每年十二元	四〇	三二	四〇	義務	四〇	二八			三六	三二	五四	一六	二〇	二〇	四〇	四〇	三二	二〇	五〇	
二〇		二〇	二〇	一六		三〇	四			三四	二〇			一二	一四	二〇	一八	二二		四五	
三		九	四	九		一五		六	四						三五			三			
一		三	三	一		一〇		三	二						一〇						
三六			二五	三〇	三六	三三	三六	三六	三六	三六	三六	三六	三六		三六	三六	三二		三六	三六	三六

