

國民防空常識問答之三

# 交通管制

國民政府軍事委員會防空委員會編印

上海图书馆藏书



A541 212 0024 0240B

# 國民防空常識問答之三——交通管制

問 何謂交通管制？

答 敵人飛機來襲時候，市民必現恐慌狀態，難免發生紊亂，在這個時候，我們設法保持街市的安靜秩序和交通便利，便叫交通管制，或稱交通整理。

問 被空襲時，市中秩序紊亂，有何害處？

答 市中秩序紊亂。不特自相摧殘，且有引起敵機發現目標之虞，其害甚大。故德人有一句話說：『騷擾之害甚於炸彈』這並非是過甚其辭。

問 交通管制方法有幾種？

答 可分爲陸地交通管制，和水面交通管制兩種，管制的執行，應組織交通管制隊担任之。

問 交通管制隊應由何人組織？

答 應由市中公安人員童子軍和退伍軍人等組織之。

問 交通管制隊有那幾種任務？

答 交通管制隊有下列幾種任務，

一、準備船隻車輛，載運避難市民。

二、聞警報或奉到交通管制之命令時，迅即出動，到達服務地點，管制行人車馬船隻，毋使交通遲滯。

三、按當時情況，分別軍事上通行路，及人民避難通過路，實地分別指揮之。

四、按當時情況，對於行人車馬或船隻，令其緩行，加速，或停止，

五、對於避難的人民應即指導他們避入附近避難處所，或可通行之道路，或可供出入之城闕。

六、對於車輛船隻，應按燈火管制的規定，隨時取締之。

七、如果一處蒙了敵人的毒氣彈，燃燒彈，或炸彈時，在那地段四週路口距離約一百米達左右，不准市民挨近，於必要時，可斷絕其交通，以便防空部隊（救火隊，防毒隊，救護隊等）動作便利，

八、遇叢集鬩鬧的羣衆，設法制正或解散之。

問 在街道上行走，如遇空襲時，應該如何？

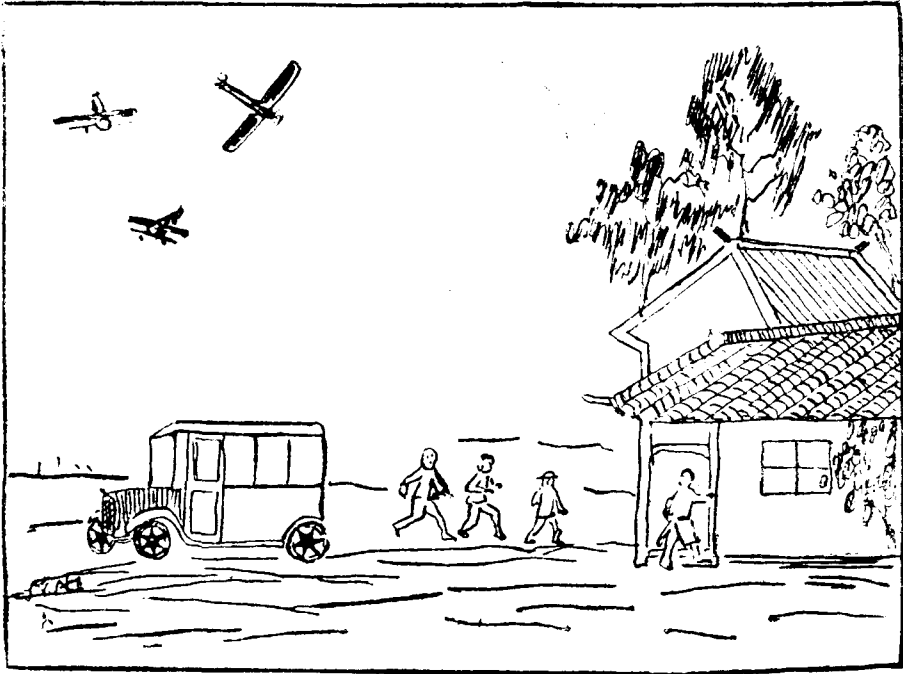
答：應該選照交通管制人員的指導，迅速避入附近的人家，或避難處所，如果站在街上，或站在玻璃窗門附近，都很危險。

# 附圖一

一九四三年首都防空演習時交通管制之情況



## 附圖二

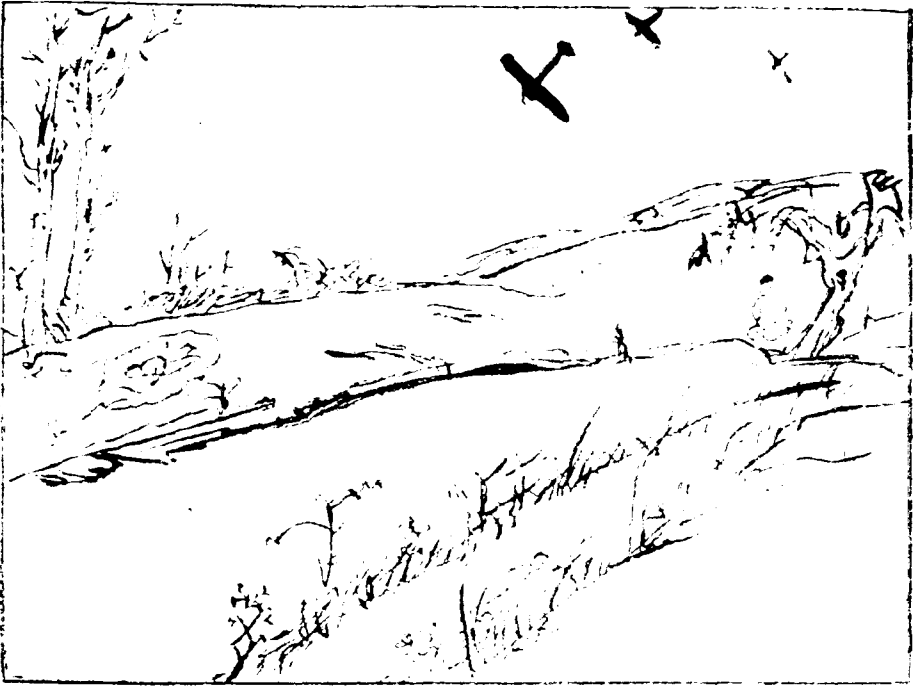


### 說明

汽車行駛途中，碰着了敵機，就要立刻停止，車上的人應即下車，馳往屋內躲避。



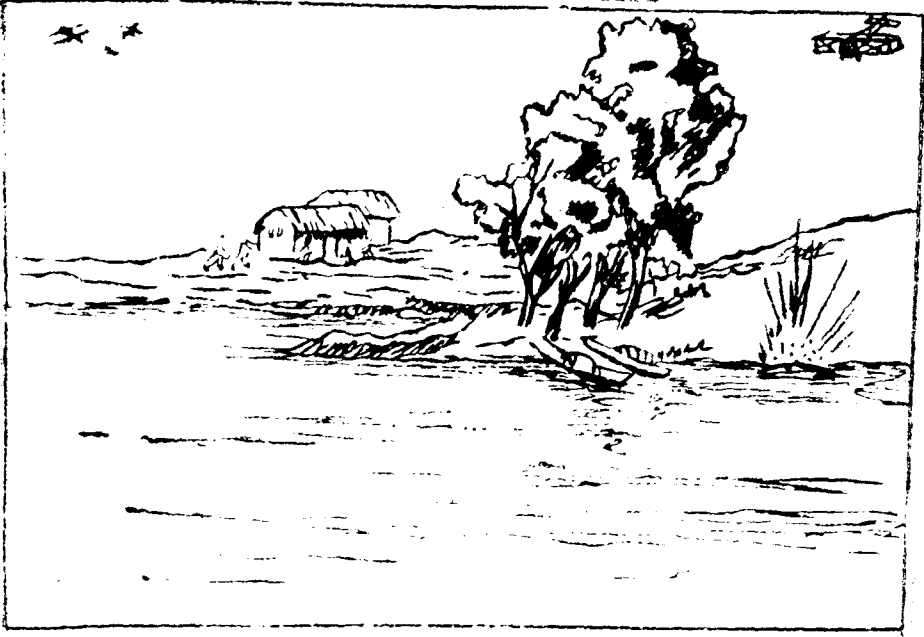
### 附 圖 三



#### 說 明

在野外行走時，如遇敵機到來，馬上就要臥於溝中，或藏身於樹底下；千萬不要停立觀望，以引起敵機投彈的目標。

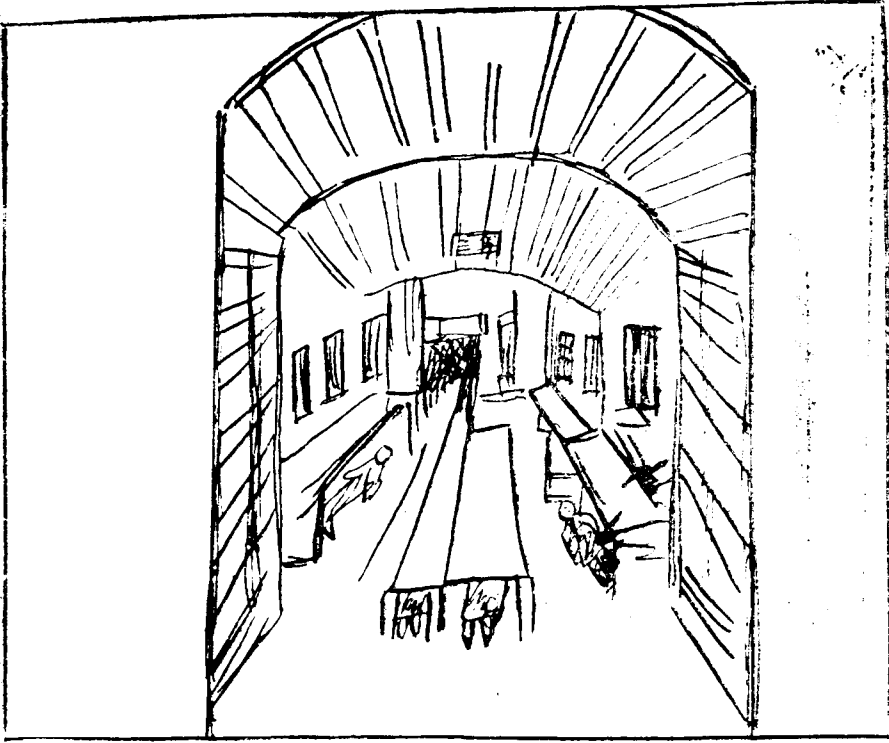
# 附圖四



## 說明

敵機沿河岸  
飛來，水面  
上的船隻，  
應即划到岸  
傍之樹蔭底  
下泊定，船  
上之人，亦  
應向河岸附  
近房屋內趨  
避。

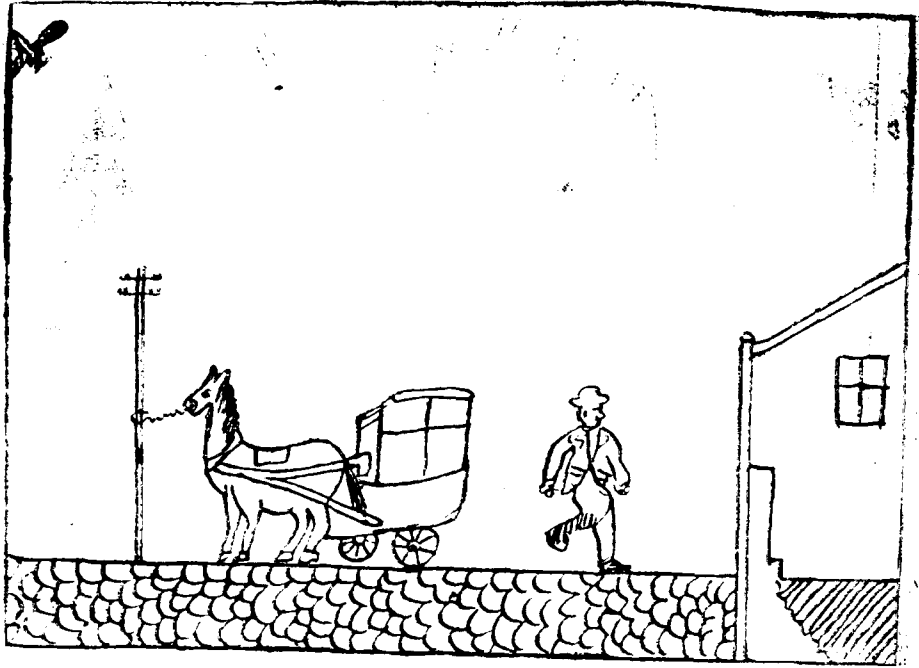
# 附圖五



## 說明

乘坐火車，  
如遇敵機投  
彈不及趨避  
時，應即隱  
身於車內的  
坐橙底下，  
切不可探首  
觀望。

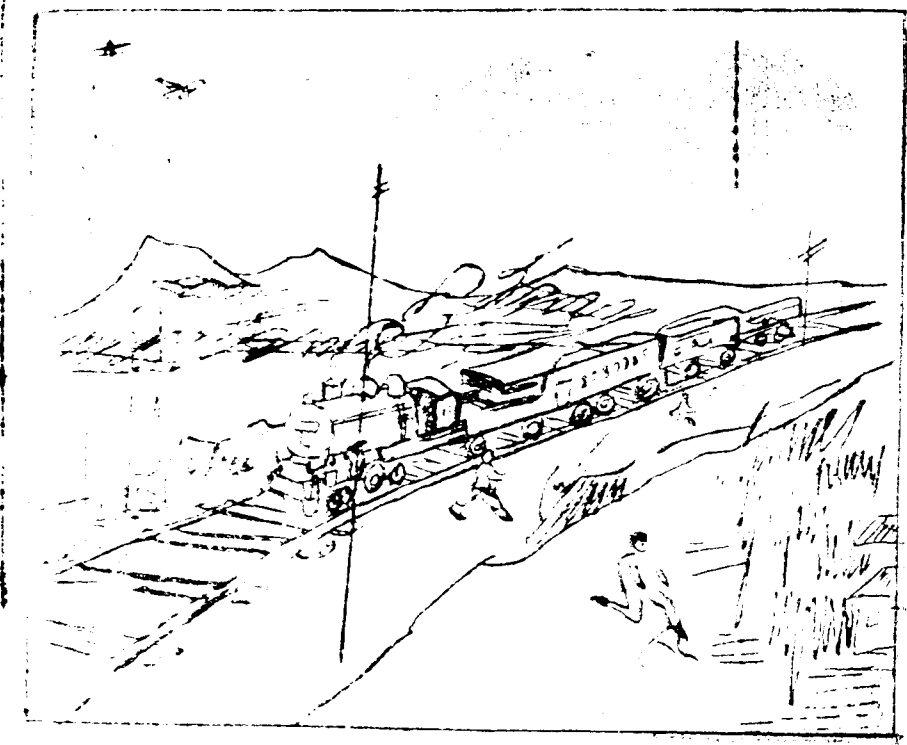
# 附圖六



## 說明

乘坐馬車，如遇敵機來襲，應先將馬拴好，然後再趨入附近房屋內躲避。

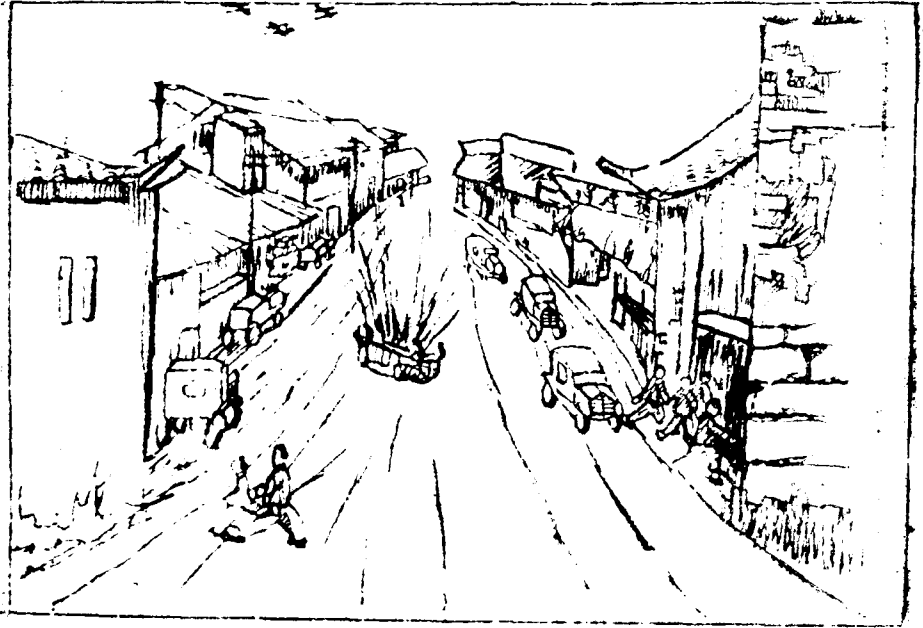
# 附圖七



## 說明

火車行駛鐵道，如遇敵機來襲時，速將火車停止，車上的人，應急向附近民房內躲避，或隱身於軌道傍邊的陰蔽地及道溝等處。

# 附圖八



## 說明

敵機飛到我們都市上空，而汽車行駛街中，最為危險，所以應向兩傍安全地停止，乘車之人，宜即從容趨入屋內躲避。

# 附 圖 九



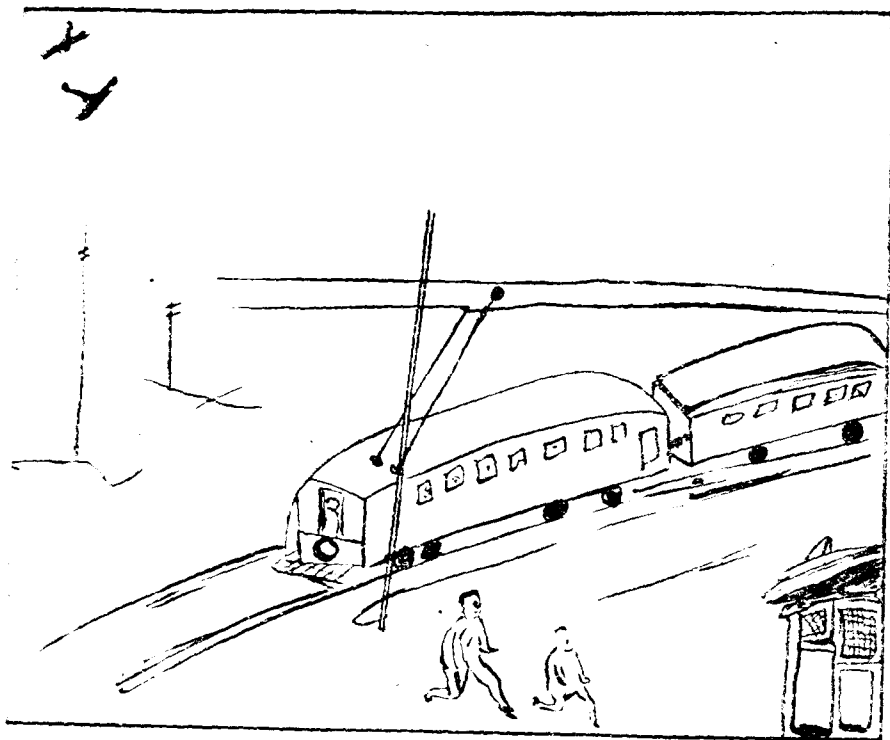
## 說 明

敵機來襲，  
在曠野的人  
民，應急刻  
跑到附近房  
屋或陰蔽地  
方躲避，不  
可徘徊觀望



A541 212 0024 02408

# 附 圖 十



## 說 明

電車行駛街  
中，易被敵  
機轟炸，所  
以一聞空襲  
警報，就要  
將車停駛，  
車上的人，  
馬上趨赴屋  
內去躲避。



