

中華民國二十五年七月

廈門大學圖書館

江西省立圖書館概況

程時燿



# 次 目

附錄	來年度進行事項	推廣事業	閱覽	編目	分類	圖書	經費	組織	設置	館宇	沿革
----	---------	------	----	----	----	----	----	----	----	----	----

上海图书馆藏书

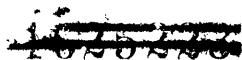


A541 212 0012 43228

# 江西省立圖書館概況

## (一)沿革

本館於民國九年冬籌備開辦借令公廟第一師範學校爲籌備處先後有王經畚蔡漱芳馬禊光蔣元凱諸先生爲籌備員十一年教廳委王經畚先生兼任江西省公立圖書館館長是爲正式成立十二年葉遇霖先生繼任館長十四年楊立誠先生繼任館長十五年邱璧先生繼任館長歷年租用謀家巷民房爲館舍十五年國民革命軍克復南昌政務委員曾委胡鍾英先生爲保管員復議決將本館併入江西中山大學由該校委員傅爾敦吳有訓兩先生接收大學旋廢館內駐紮軍隊十六年秋教廳派科員陳作琛先生兼充本館保管員是年十月復委歐陽祖經先生爲江西省立圖書館主任呈准教育廳撥定百花洲爲館址十七年籌備在原址建築新館十八年教廳增加本館經費擴充組織委任歐陽祖經先生爲江西省立圖書館館長十九年新館落成旋以本省匪患猖獗館宇乃先後借充軍政部部長行轅軍事委員會委員長行營駐贛綏靖公署等暫作高級軍事機關之用本館設臨時閱覽處於南昌市教育會數年以來主管人員屢經更易二十一年由教育廳長陳劍脩先生兼任館長未幾委楊立誠先生爲館長二十三年教廳委張一清先生代理館長八月張館長辭職教廳派

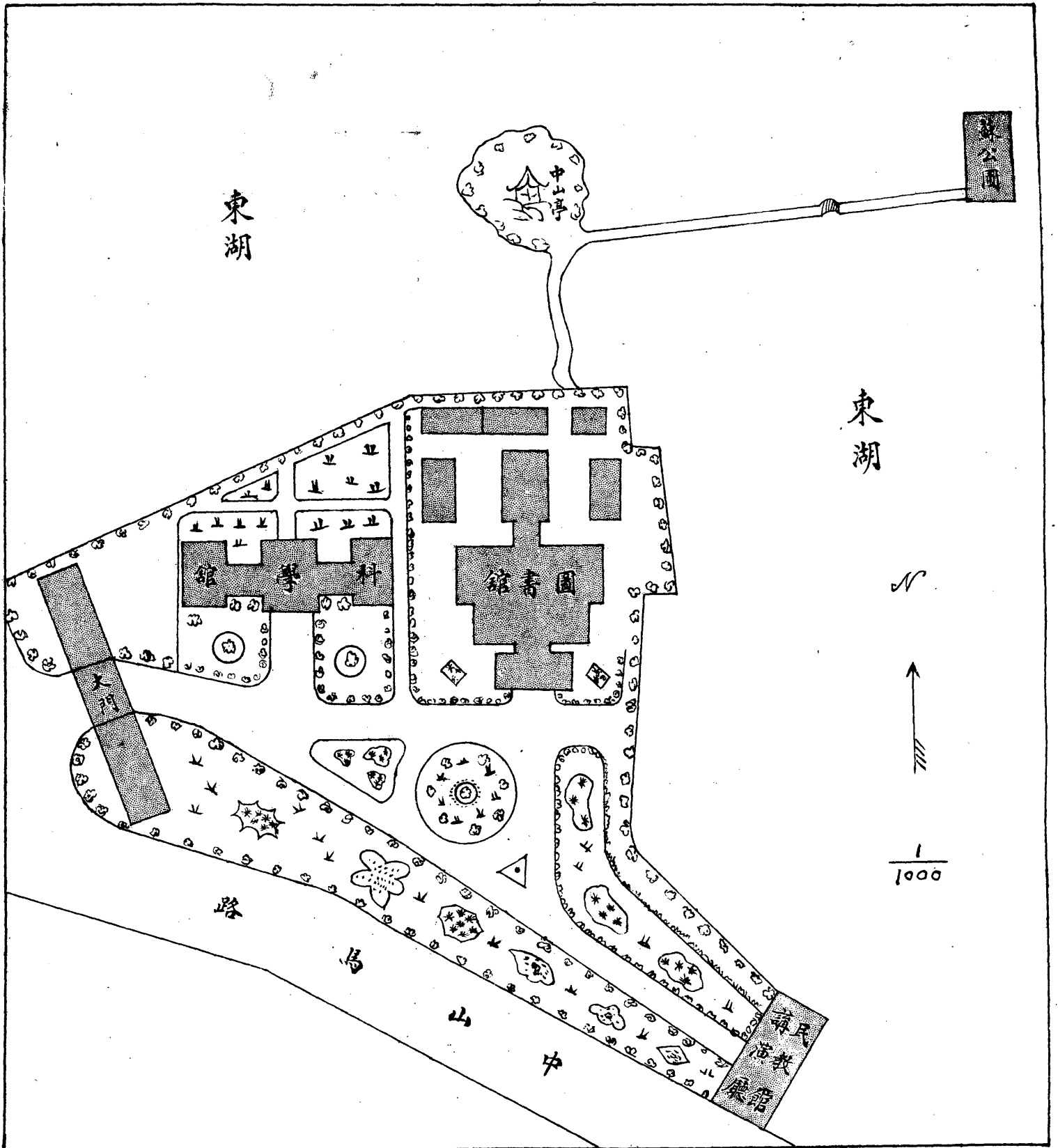


本館總務主任范文彬先生負責代理館務二十四年本省匪患肅靖借住本館之軍事機關亦經撤銷本館乃得遷回原址二十五年教廳令派本廳祕書歐陽祖經先生整理館務此本館沿革之大概也

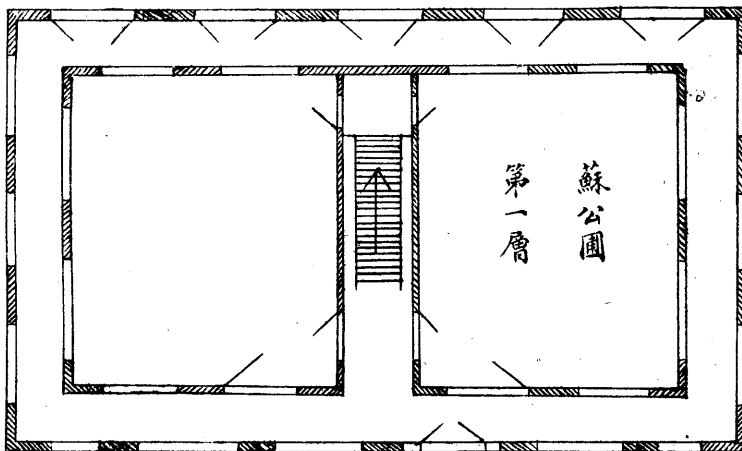
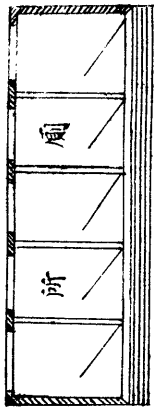
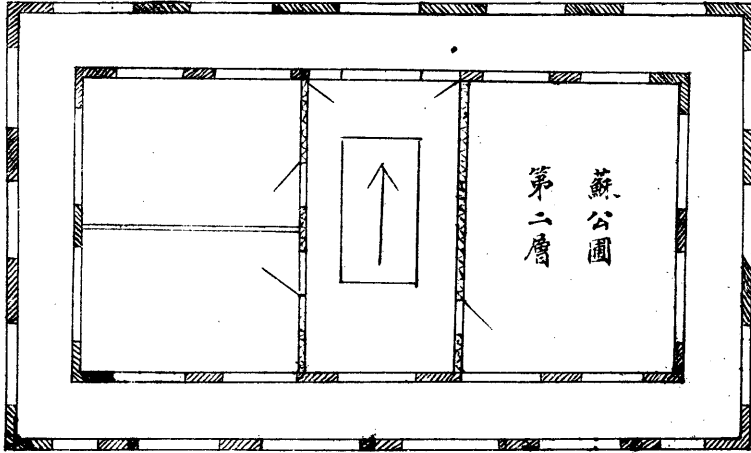
## (二)館宇

本館館址位於南昌市中心之百花洲全館面積約佔地一百餘方丈隙地闢爲公園廣植花木有百花洲古碑矗立其間後接蘇公圃及中山紀念亭湖水縈繞馬路四通有水陸交通之便館宇悉按新式建築落成於民國十九年科學館及民衆教育館之講演廳均位於本館之旁有相得益彰之效附具平面圖數幅於後以觀其概

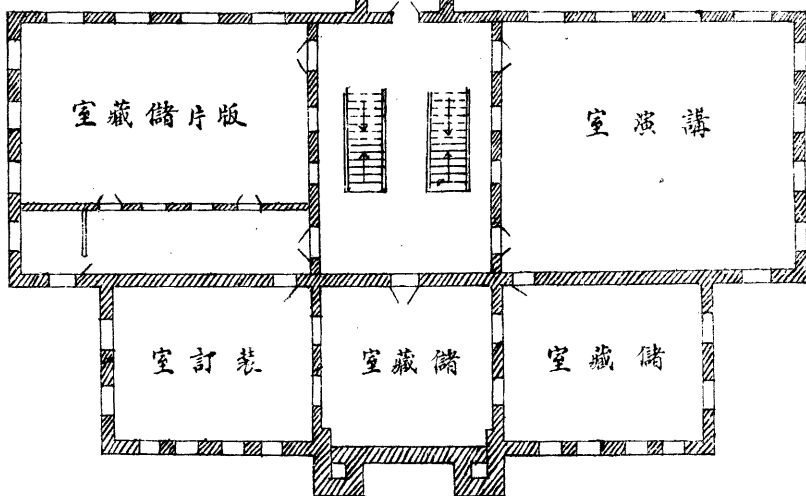
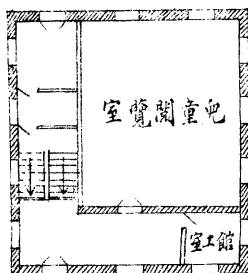
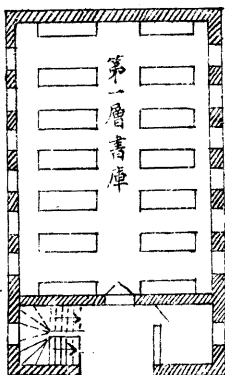
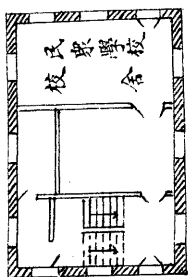
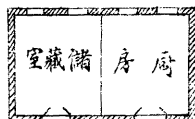
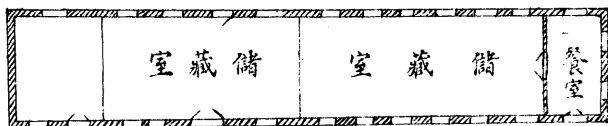
西江省立圖書館址平面圖



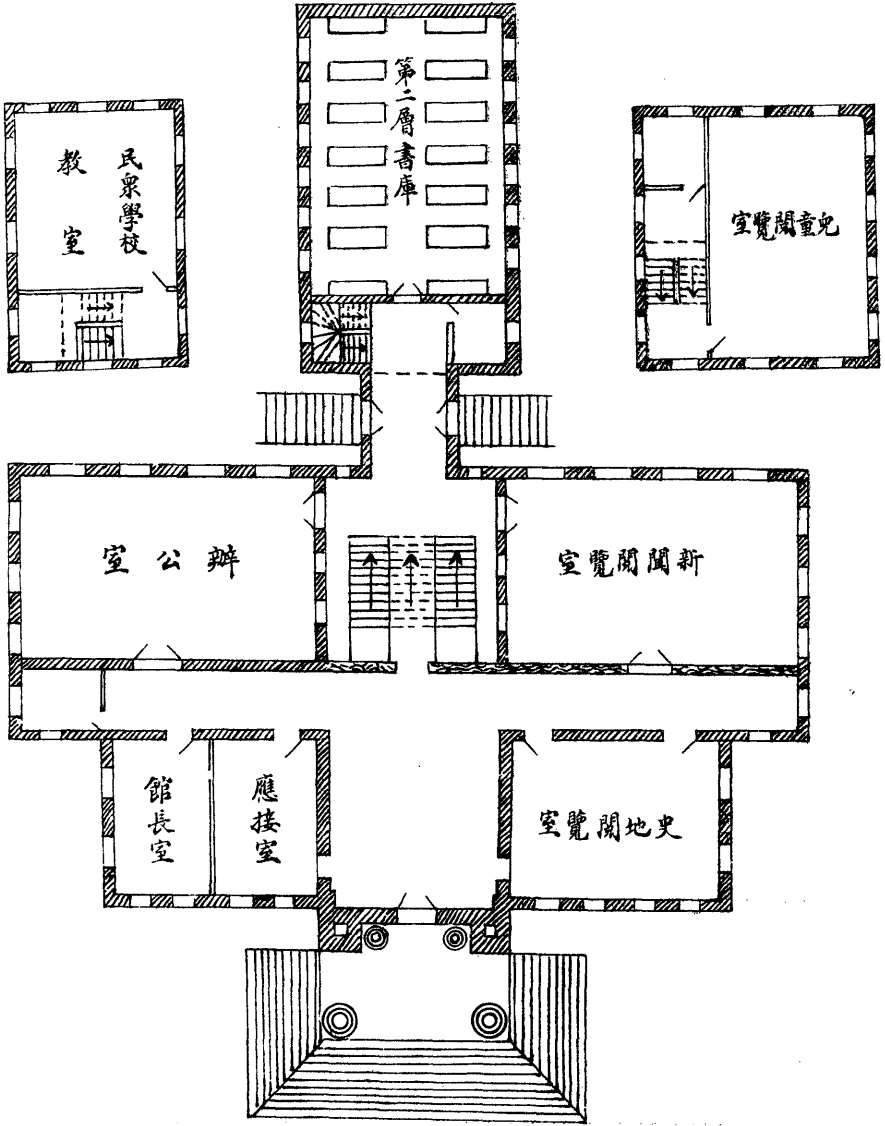
圖面平圖公蘇館本



# 本館字平圖(第一層)

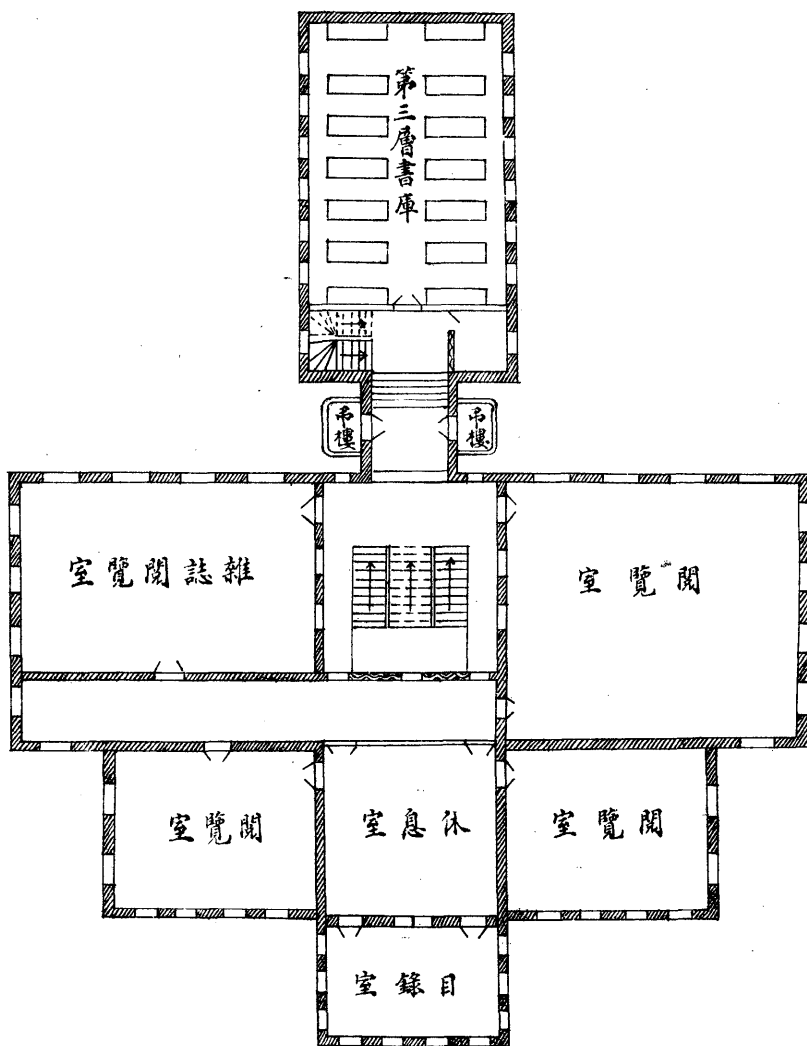


本館字平圖(第一第二層)



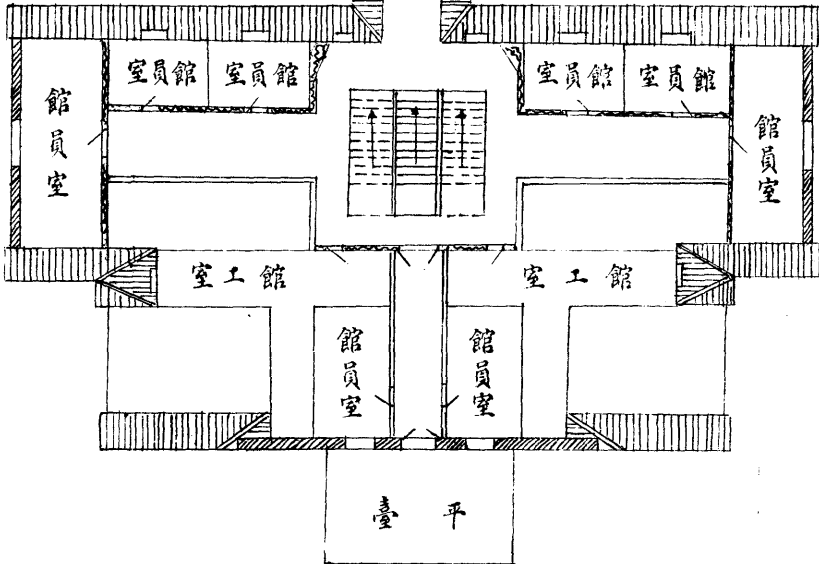
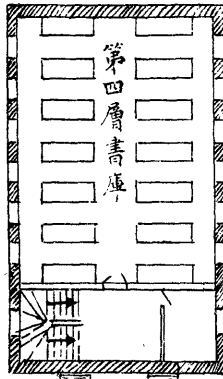
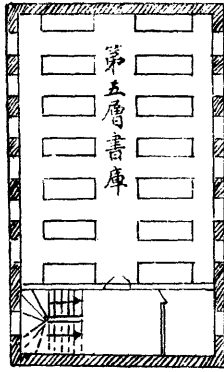


本館字平圖一(第三層)



# 本館字平面圖(第四層)

第五層書庫平面圖



## (三) 設置

本館內部佈置在前節繪具之平面圖已可略見端倪悉依現實需要分爲下列各方面之設置

藏書方面 五層鐵筋水泥書架一座 約藏書十萬冊

特藏室五

圖書出納處一

目錄室一

裝訂室一

版片室二

閱覽方面 普通圖書閱覽室二 一可容閱覽人九十六 一可容閱覽人三十二

雜誌閱覽室一 可容閱覽人六十四

專門圖書參考室一 可容閱覽人三十二

新聞閱覽室一 可容閱覽人六十四

休息室一

兒童閱覽室一幢 約可容兒童八十人

史地圖書閱覽室一 可容閱覽人三十二

辦公方面

總辦公廳一

館長辦公室一

會客室一

其他方面

民衆夜學校校舍一幢 可容學生五十人

講演廳一

儲藏室五

職員寢室八

工友室三

警士室一

廚房一

飯堂一

## (四) 組織

本館組織，由教廳委任館長一人，主持全館一切事宜；館長以下凡分四股，各設主任一人，股員六人，辦事員四人，書記三人，其職掌如次：

- (一) 總務股——秉承館長分掌關於文牘庶務會計及書記各事項
- (二) 典藏股——秉承館長分掌關於圖書登記保存裝訂及書庫衛生等事項
- (三) 編目股——秉承館長分掌關於圖書之審查分類編目製卡各事項
- (四) 閱覽兼推廣股——秉承館長分掌關於圖書出納流通閱覽指導統計及其他宣傳調查各

### 方面事項

此外設立下列各委員會

- (一) 最高會議——館務會議全體職員出席
- (二) 聯席會議——各股聯席會議各股主任出席
- (三) 其他會議
- (甲) 經費審核委員會——選任五人為委員

10

(乙) 徵集圖書文獻委員會——全體職員

(丙) 黨義研究會——全體職員

(丁) 輔導委員會——指派職員

附本館行政組織系統表

館長

- 簡務會議
- 股務聯席會議
- 經濟稽核委員會
- 徵集圖書文獻委員會
- 黨義研究會
- 輔導委員會

閱覽兼推廣股

- 出納
- 指導
- 流通
- 交際
- 圖書出納
- 閱覽統計
- 兒童指導
- 民衆指導
- 圖書流通處
- 臨時圖書流通處
- 民衆書報閱覽處
- 巡迴書車
- 宣傳
- 調查

編目股

- 分類
- 目編
- 圖書分類
- 圖書審查
- 編訂目錄
- 精校卡片

典藏股

- 管保
- 整理
- 圖書保存
- 圖書裝訂
- 書庫衛生

總務股

- 文牘
- 會計
- 庶務
- 記書
- 保管卷宗
- 款項收支
- 編造簿冊
- 採辦
- 雜務
- 繕寫
- 校對
- 撰擬稿件

# (五) 經費

一、歷年經費——本館經費由教育廳發給歷年因事業之進展經費遂亦逐年增添茲將歷年經費統

計彙刊於后（附本館歷年經費統計表）

## 本館歷年經費統計表

年度	金額		備費	經常費	臨時費	附費	註
	總	別					
民國九年	六二〇	〇					
民國十年	三,〇二〇	〇					
民國十一年	三,三四四	〇					
民國十二年	三,三四四	〇					
民國十三年							移交案內無卷可查
民國十四年	五,二九九	〇					
民國十五年	五,三〇四	〇					
民國十六年	五,〇二八	〇					臨時費內計修繕費支出 一一四一元六角



民國十七年			一七,四六〇・	〇	五七,九九〇・	〇	臨時費內計建築費支出 五四九〇五元設備費支 二二九五元六角
民國十八年			三〇,〇〇〇・	〇			
民國十九年			二〇,〇〇〇・	〇			
民國二十年			二〇,〇〇〇・	〇			
民國二十一年			二〇,〇〇〇・	〇			
民國二十二年			二〇,二四〇・	〇			
民國二十三年			二〇,二四〇・	〇			
民國二十四年			一八,五二六・	〇	六,六三〇・	九	臨時費內計支修整油漆 百花洲館宇及添購器具 銀四〇〇四元

## 二、基金

一四

來源——十八年四月奉教育廳令知將廳存庫券十一萬二千二百零八元呈經省務會議議決全數撥充本館基金

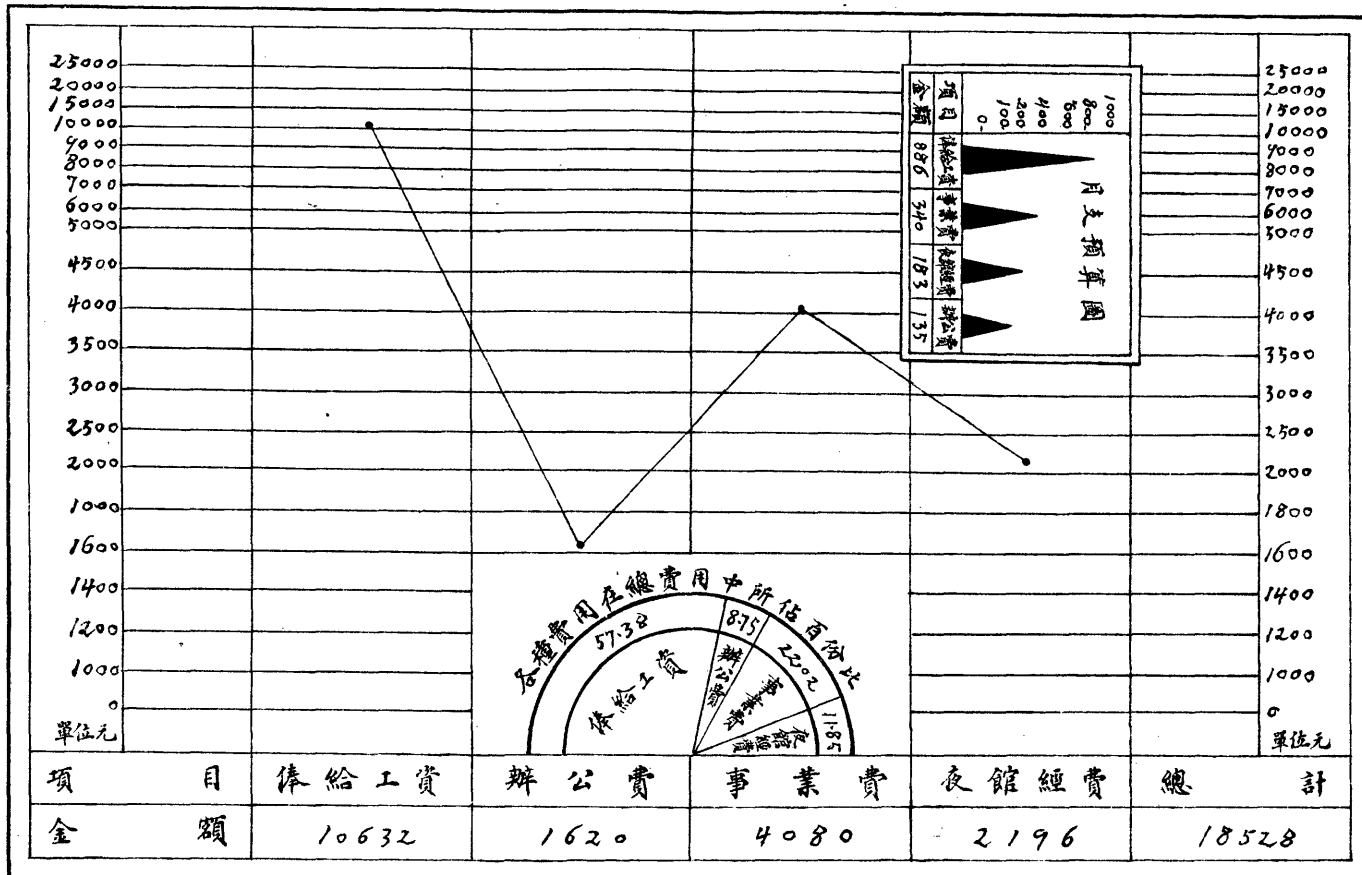
保管——本館奉教廳令撥基金後即組織基金委員會負責保管監督用途迨民國二十三年三月始全部交由教育廳保管

用途——本館基金用途限於購置圖書及充實設備惟動用基金時須經基金委員會決議由館呈廳核准支用迨民國二十三年因基金全數交由教育廳保管動用時由館呈廳核准領用此前後動用基金手續略異之處復查本館歷年因事業經費過少以之購集中外圖書充實設備實感不敷勢不得不動用基金俾事業之發展不受阻梗計自民國十九年新館落成後至民國二十五年六月動用基金充實內容及其他必需之用者凡七萬五千二百五十餘元結存三萬六千九百五十餘元本年省府因建築學生集中軍訓營房復在本館基金項下借用三萬六千元年息五釐准由全省學費收入項下分年攤償致現存者僅九百五十餘元

三、經常預算——本年度經常費年列一萬八千五百二十八元逐月攤支一千五百四十四元俸給工

資月支八百八十六元估每月經費百分之五七，三八辦公費月支一百三十五元估每月經費百分之八，五七夜館經費月支一百八十三元估每月經費百分之一，八五事業費估每月經費百分之二二，二月支三百四十元逐月領用一百九十三元其餘一百四十七元須呈請教育廳核准領用茲謹將本館二十四年度預算數編製統計圖表於次（附本年度經常預算分配圖）

# 本館二十四年度經常預算分配圖



四、核報手續——本館經費核報手續係遵照教育廳規定辦法每月月底將本月收支現金編成本月

份現金收支月報書由本館經費稽核委員會審核簽章呈報教廳備案再將每月收支經費編造支出計算書收支對照表各六份連同支出單據粘存簿附屬表呈廳分別核轉年度終了編成歲出決算報告書全年度收支對照表貸借對照表財產目錄各六份送本館經費稽核委員會審核後呈送教育廳分別核轉經費核銷手續至此方告完畢

## (六) 圖書

一、圖書統計——本館藏書分左列各項合計十三萬五千六百六十七冊

中文圖書十萬二千八百七十七冊計

善本圖書五千一百三十一冊

通常圖書七萬九千五百二十五冊

鄉賢圖書八千二百六十九冊

兒童圖書四千六百四十一冊

流通圖書五千三百一十一冊

日文圖書九百九十七冊

西文圖書八千一百六十七冊

雜誌

中文 一萬八千六百五十二冊

日文 六百五十七冊

西文 一千五百六十八冊

報章

中文 二千五百六十八冊

西文 一百八十一冊

(附註) 以上統計係二十五年七月以前總數但儲賣圖書如新印豫章叢書江西全省輿

圖等及破爛待修如明板藏經前官紙印刷所移交圖書等皆未算入

二、木刻書版——館藏木刻書版共有八十八種其來源如下

1. 前江西官書局版片八十二種

2. 豫章叢書一種

3. 本館先後購得私家版片計五種

三、圖書典藏——本館藏書專有書庫可免意外凡新書經登記編目手續完畢以後即入庫庋藏每月

終清理圖書一次附載書庫規則如下

## 書庫規則

第一條 本館閱覽股爲避免書庫圖書遺失及保持整潔起見特訂定本規則以資遵守

第二條 本館書庫除本館職員因職務上之必要於開放時得隨時出入外其餘無論何人不得擅入但經本館許可之參觀人不在此限

第三條 出納職員于閱覽人繳還圖書時應即點查清楚庋藏原處不得擱置

第四條 出納職員如發現圖書有蟲蛀破爛應即交裝訂員認真修補

第五條 每月終清查圖書時除出納職員外其他各股職員均須協同按照書目逐細查點如有缺損應即報明館長核辦

第六條 出納職員及參觀人等在書庫內不得吸烟

第七條 本規則經館務會議通過施行

## (七) 分類

本館圖書分類計有三種所有類目及號碼均有專書根據因篇幅有限不能備載

一、中日文圖書採用杜定友世界圖書分類法著者號碼亦用杜氏著者號碼表

二、西文圖書採用杜威十分法著者號碼用卡特氏著者號碼表

三、中文線裝書依據四庫分類著錄但類別微有增損以求容納殿以叢書一類仿南皮書目答問例也  
此外館藏商務印書館之萬有文庫一書因該館經已代製卡片可供利用遂保留原來之分類系統

## (八) 編目

本館圖書截至二十二年度上半年會彙編書式目錄並已印刷以廣流傳計有左列各種書目

一、百花洲總館圖書之部

二、臨時閱覽處中日文圖書之部

三、西文圖書之部

四、兒童閱覽室圖書之部



五、雜誌目錄之部

六、圖書流通處圖書之部

七、館藏鄉賢著作目錄

八、豫章叢書索引

館內備查目錄除以上書式目錄外並編有以下各種卡片目錄除第五種陳列出納處查考外其餘各種均陳列目錄室中閱覽人可自由查閱

(一)分類卡片目錄——除編目室備置一份供編目查考之用外另陳列目錄室中一份專為閱覽人使用凡分三種

甲、中日文圖書目錄

乙、西文圖書目錄

丙、中文線裝書目錄

(二)書名下片目錄——目錄中除每書製一正卡外並參製「分析」「參見」等副卡以書名筆畫多寡排比筆畫少者在前多者在後同筆畫數目者以首筆點橫直撇筆法為序第一字完全相同以第二字

筆畫論

(三) 著者卡片目錄——目錄中除製一著者正卡外並參製著者副卡以著者姓名筆畫之多寡排比同筆畫數目者以筆法爲序姓氏相同者以名字筆畫計算所有筆畫順序之根據悉以杜定友著漢字排列法爲準

(四) 西文字典式卡片目錄——目錄中製有類名書名著者分析參見等卡混合排列以字母順序檢尋  
 (五) 書架卡片目錄——現僅完成中日文圖書之部以杜定友分類系統排列每月底清查圖書以此份目錄爲根據

(六) 萬有文庫卡片目錄——本可編爲混合之字典式目錄但爲閱覽人便利起見仍分爲以下三種排列

- 甲、類名卡——以王氏分類系統排列而成一分類目錄
- 乙、書名卡——以書名之四角號碼排列而成書名目錄
- 丙、著者卡——以著者之四角號碼排列而成著者目錄

## (九) 閱覽

### (一) 閱覽種類

(甲)館內閱覽——每種均專闢有可容數十人之閱覽室一間或兩間

(1)普通圖書閱覽——分大小兩室閱覽大室可容九十六人小室可容三十二人

(2)善本圖書閱覽

(3)參考圖書閱覽

(4)史地圖書閱覽

(5)雜誌閱覽

(6)新聞閱覽

(7)兒童閱覽 分高級低級兩閱覽室派有女職員指導

(乙)館外閱覽

(1)保證金借書

(2)信用借書

(子)機關借書

(丑)職員借書

(寅)暑期間中學生借書

(一) 閱覽時間

(甲) 四月至九月 每日自上午八時至下午九時全日夜開放十三小時不停

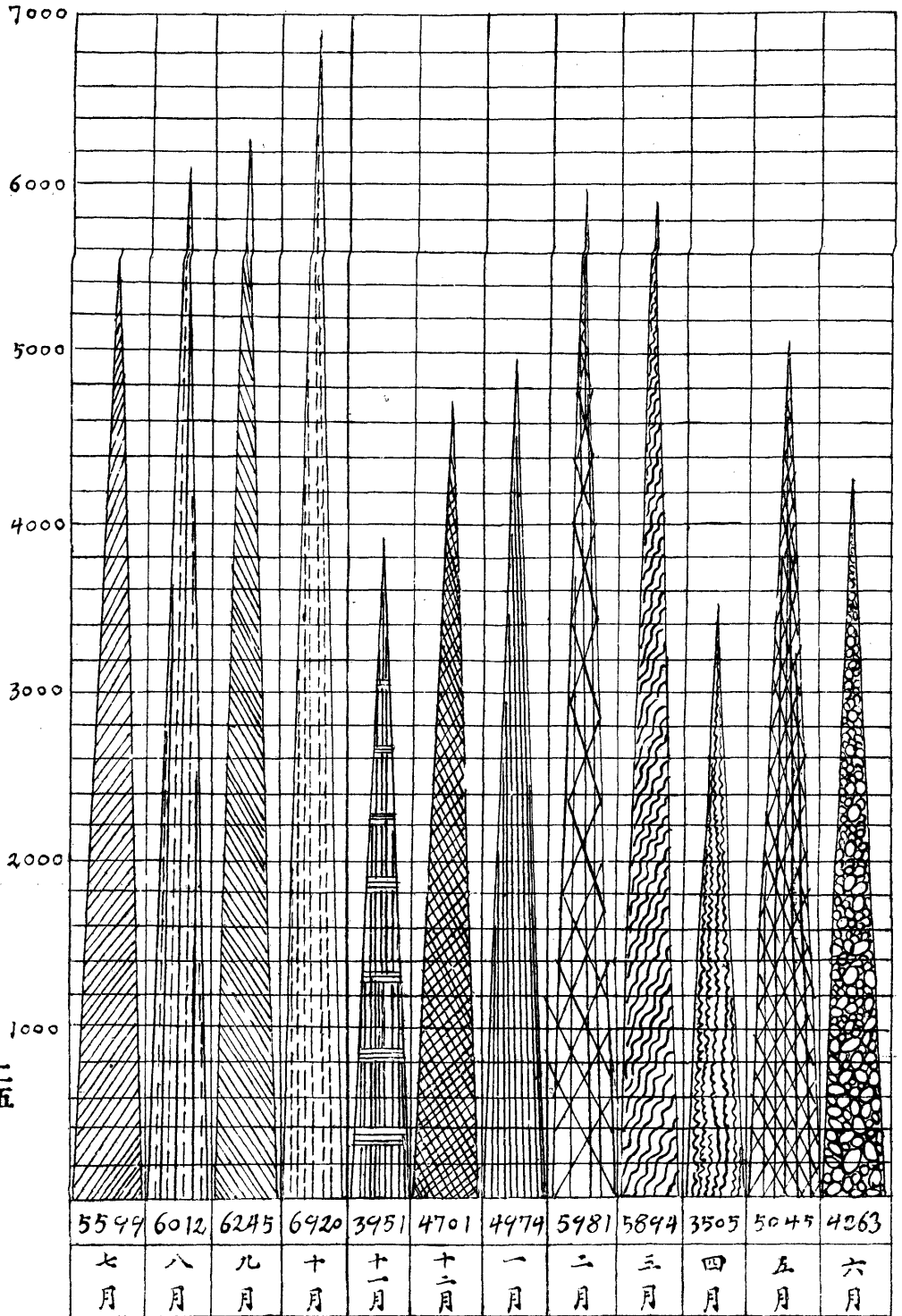
(乙) 十月至三月 因季候關係每日改爲上午九時至下午九時全日夜開放十二小時不停

(三) 閱覽手續——參看閱覽規則

(四) 閱覽統計——本館因地點適中風景優美日夜開放借閱便利及設備完善故閱覽人數日見增多

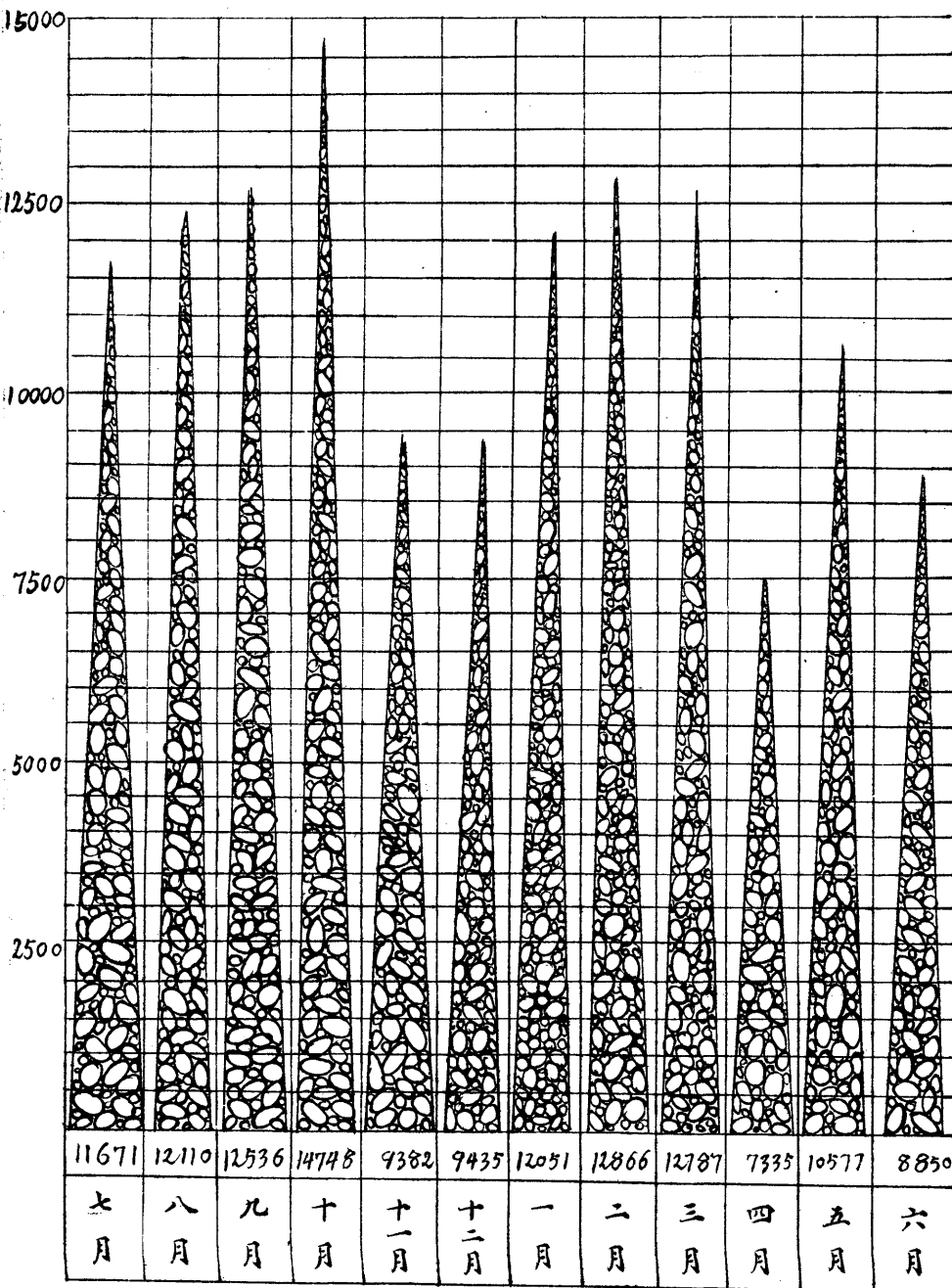
茲將最近一年來(二十四年七月至本年六月)各項閱覽統計表附列於後

# 統計人數圖書閱覽圖



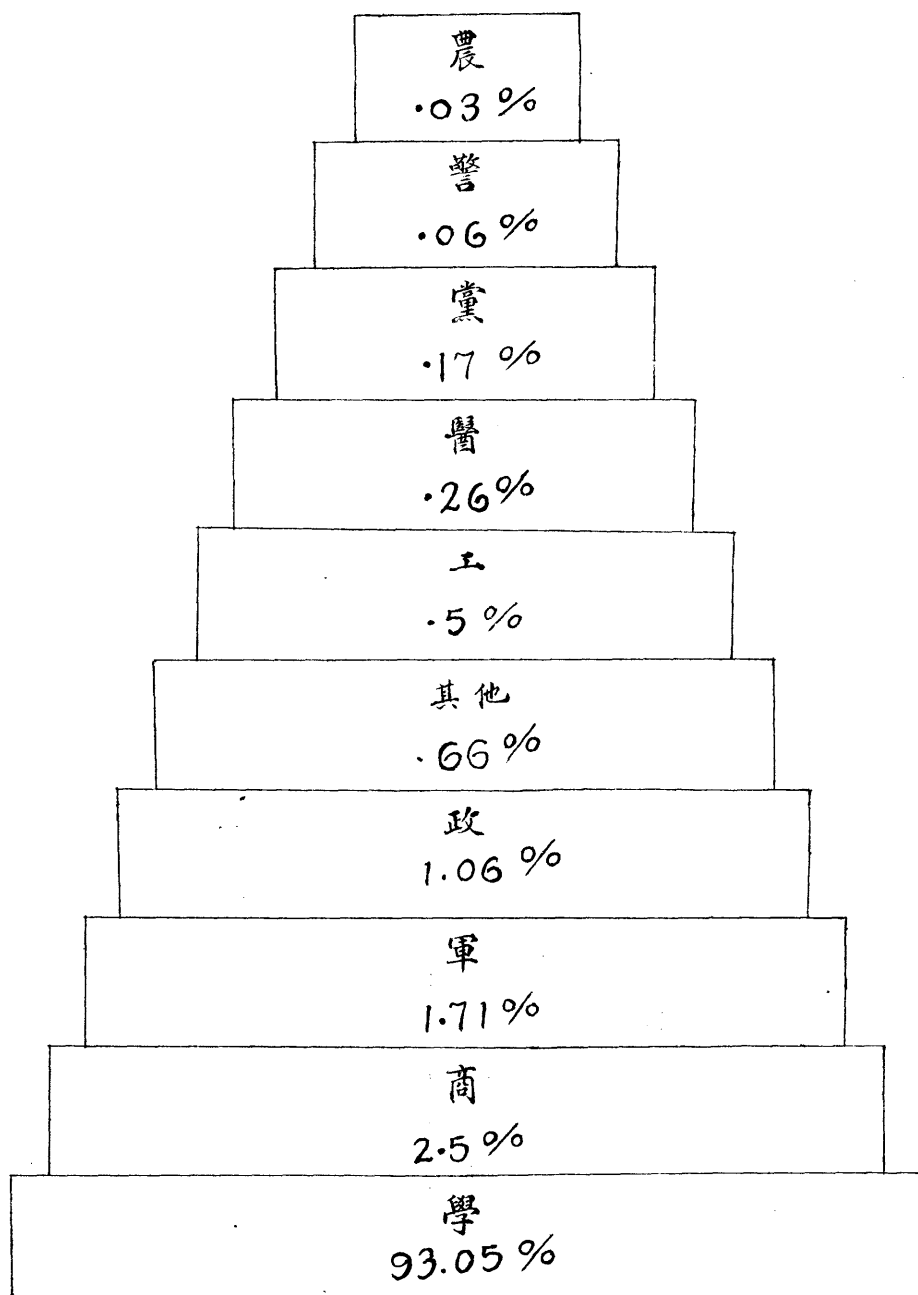
附註：每格 200 人

# 閱覽圖書冊數統計

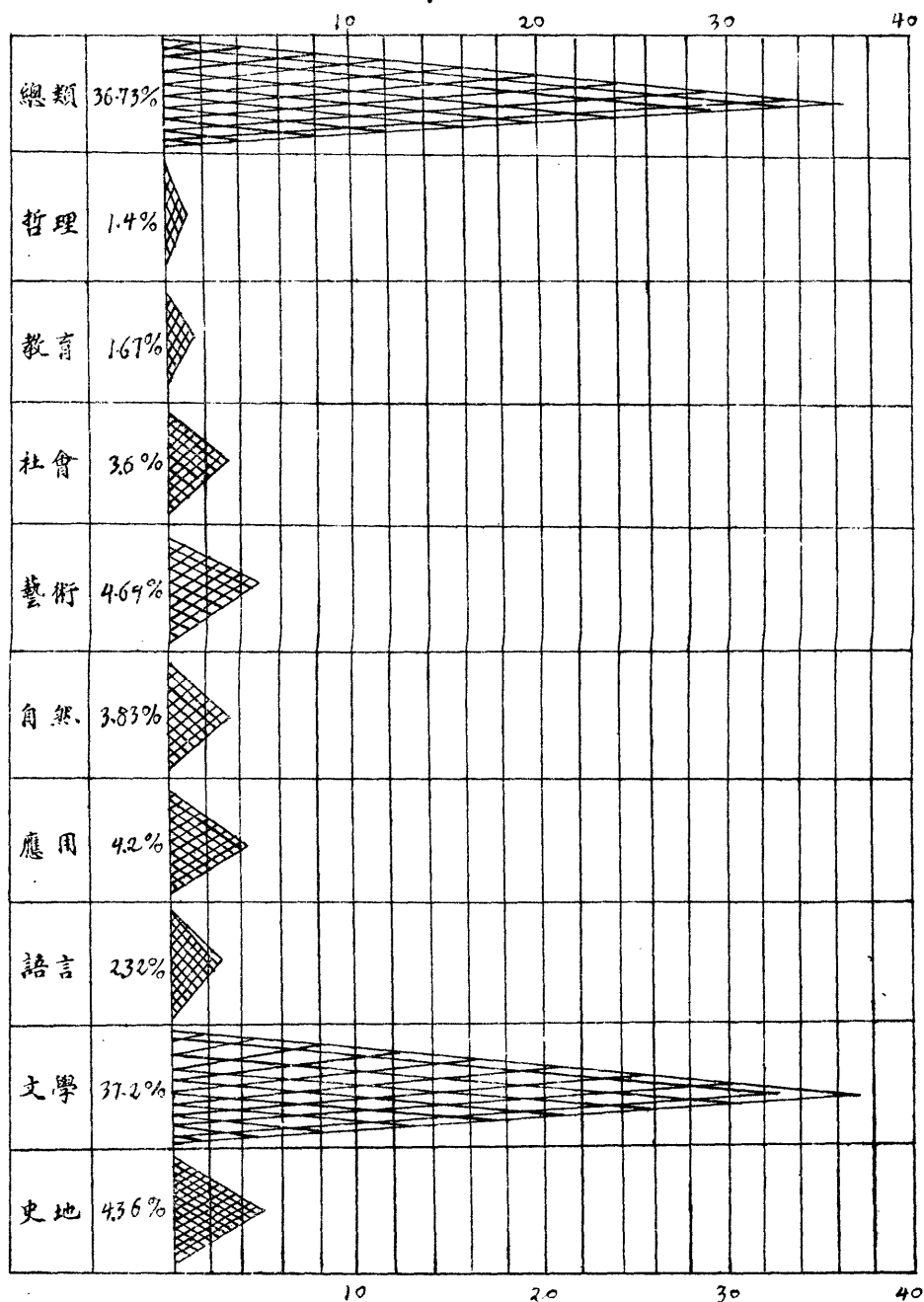


附註：每格 500 冊

# 閱覽圖書人數職業比較表



# 閱覽圖書冊數分類比較表



附註：每格二分



# 雜誌新聞閱覽人數統計

新 聞

雜 誌

15000

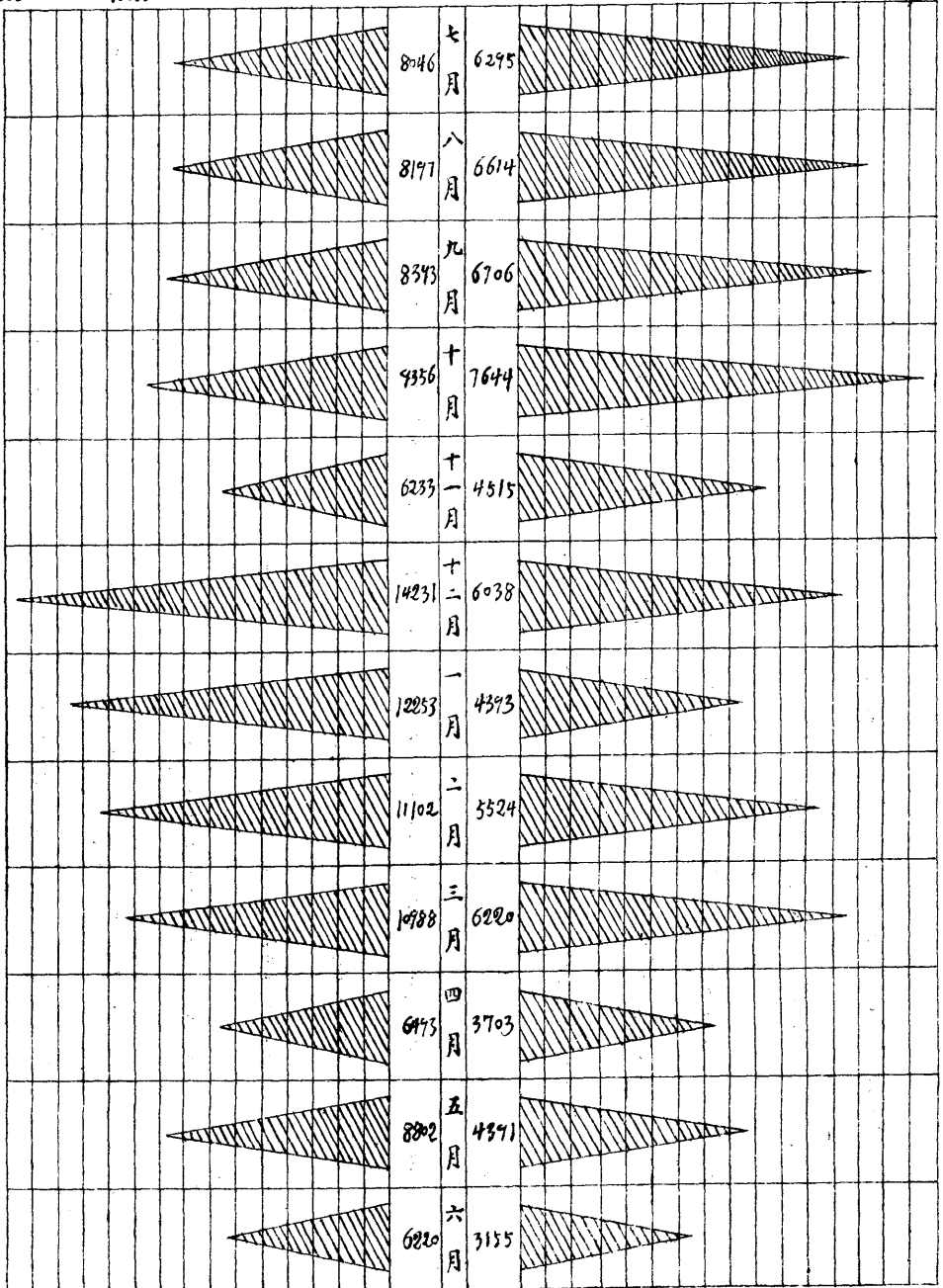
10000

5000

2500

5000

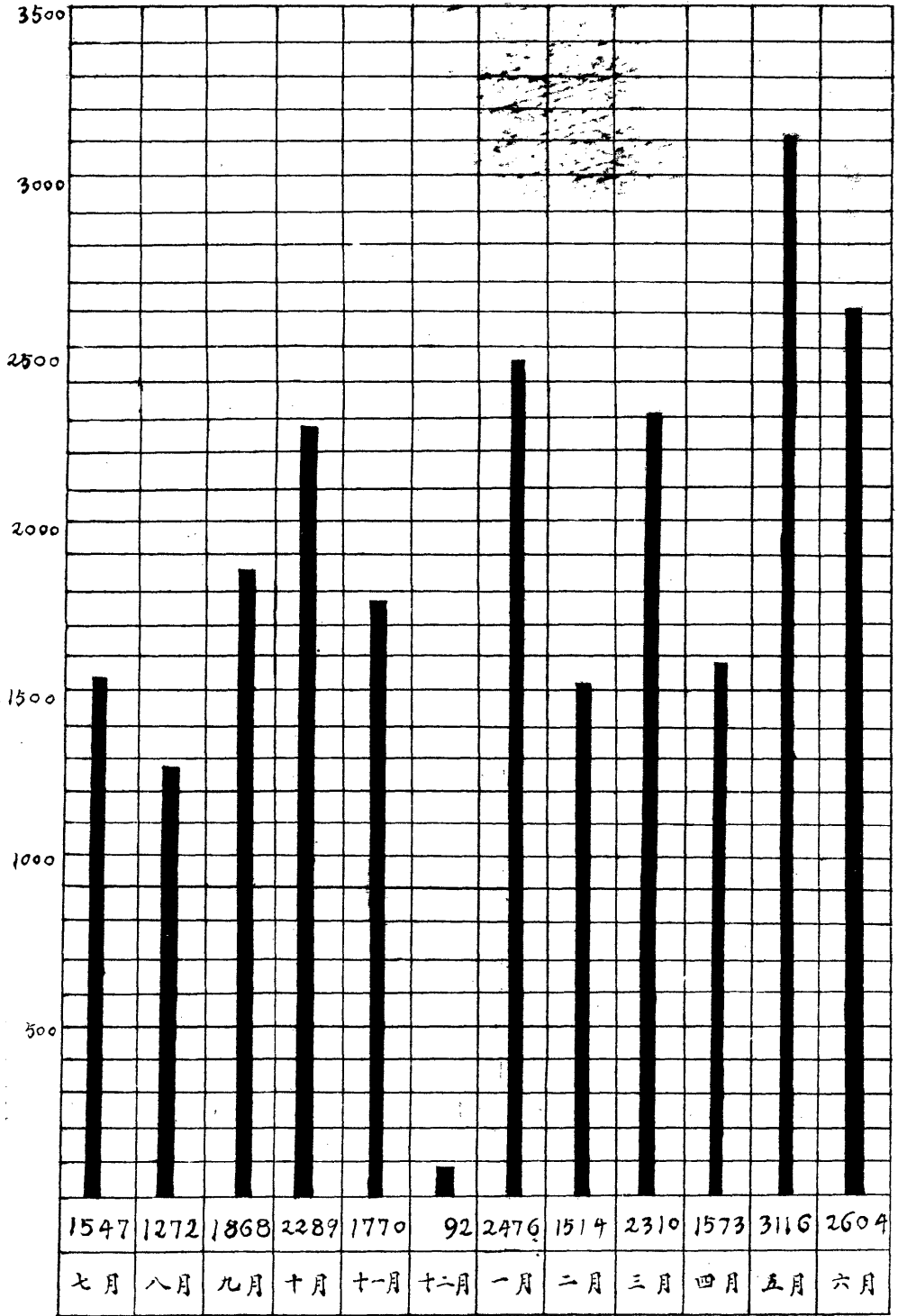
7500



附註一：每格 1000 人

附註二：每格 500 人

# 兒童閱覽人數統計



附註：每格 100 人

開放日數及平均人數統計

月	別	閱覽人數	開放日數	平均人數	附註
七	月	一九九四〇	二五	七九七・六	
八	月	二〇八二三	二四	八六七・六	
九	月	二一三四四	二五	八五三・八	
十	月	二三九二〇	二五	九五六・八	
十一	月	一四六九九	一七	八六四・八	
十二	月	二四九七〇	二〇	一二四八・五	
一	月	二二六二〇	二三	九四〇	
二	月	二二六〇七	二四	九四二	
三	月	二三一〇二	二二	一〇五〇	
四	月	一三七〇一	一一	八五六	
五	月	一八二三八	二六	七〇一・五	
六	月	一三六三八	二四	五六八・二	

(五) 閱覽規則——茲將各閱覽規則及借書規則列後以供借閱圖書者參考

(甲) 普通閱覽規則

第一條 本館圖書專供民衆閱覽

第二條 閱覽時間除星期一及例行休假之紀念日停止閱覽外每年自十月起至翌年三月止每日上午九時至下午九時自四月起至九月止每日上午八時至下午九時如遇有特別事故得臨時通告停止閱覽

第三條 閱覽人來館閱覽圖書時須先向領證處領取閱覽証至出納處換取領書單依照單內規定填寫明白交出納職員檢取發閱還書時將領書單一並繳還換回閱覽證憑證退出

第四條 每次借閱圖書以兩冊爲限若換閱他書須將前借之書繳還但特別參考者不在此限

第五條 閱覽人指定閱覽之圖書如因借出未還或已有有人在館閱覽時應改期閱覽或換閱他種圖書

第六條 中文線裝書閱覽時間以本館辦公時間爲限

第七條 閱覽善本圖書規則另定之

第八條 閱覽人不得在圖書上圈點剪裁污損違者照原價賠償

第九條 閱覽人如欲摘錄抄寫須自備紙張筆墨

第十條 閱覽人不得喧嘩談笑吸烟涕唾重步偶語以及攜帶雨具危險笨重物品等類

第二條 閱覽人如不遵守第十條之規定者即停止其閱覽權

第三條 閱覽人退出館外時除交還閱覽證外不問攜帶何物均須受領證處嚴格檢查不得藉故拒絕

第三條 閱覽人不得遺失所領閱覽證如有遺失除賠償閱覽證代價二角外並須酌賠償兩冊圖書價值三元

第四條 閱覽人須注重公德如查出有竊盜圖書舞弊等情送公安局依法辦理

第五條 振鈴時即停止閱覽但在停止閱覽前三十分鐘停止發書

第六條 閱覽人於本館設備之圖書或關於閱覽上設施事項如有意見得以口頭或書面建議於本館

第七條 本館圖書外借規則另定之

第八條 本規則如有未盡善事宜得由館務會議修正通過之

第九條 本規則經館務會議通過施行

(乙) 善本圖書閱覽規則

第一條 本規則根據教育廳頒發江西省立圖書館善本圖書保管法訂定之

第二條 館藏善本圖書只許在本館閱覽概不借出館外

第三條 欲閱覽本館善本圖書者須先得館長之允許填給閱覽證單由職員引至指定之地點閱覽之

第四條 每次閱覽善本圖書至多以兩種二十冊為限

第五條 閱覽善本圖書須加意愛護如有損壞依照損壞程度責令賠償

第六條 善本圖書閱覽時間與本館辦公時間同

第七條 閱覽善本圖書者須遵守本館普通閱覽規則

第八條 本規則經本館館務會議通過施行並呈請教育廳備案

(丙) 閱覽雜誌規則

一、本館雜誌陳列閱覽室內凡來館閱覽者均可自由取閱惟閱畢後須放置原處

二、閱雜誌人須特別加意愛護請勿任意放置或撕破剪裁篇幅

三、如發現第二條情弊除即取消其來館閱覽權利外並須酌量情節輕重議罰

四、欲閱覽舊雜誌須照閱覽圖書手續辦理

五、本規則館務會議通過後施行

(丁)閱報規則

第一條 本館報紙供公眾閱覽凡閱報人均應愛護之

第二條 閱報人請勿任意挪動或撕破

第三條 閱報人請勿剪裁篇幅

第四條 如任意剪裁或損壞報紙一經查悉即取消其閱覽權利

第五條 數人同時共閱一種報紙請各自謙讓免至無意損破

第六條 小報畫報及半頁副刊請勿抽出報夾以免遺失

第七條 如須查閱舊日報紙請按照借書手續

第八條 本規則經館務會議通過施行

(戊)保證金借書規則

第一條 本館爲便利閱者館外研究起見在開館期內得依照本規則出借圖書

第二條 凡善本書西文叢書字典辭書年鑑類書新購圖書以及新聞雜誌均不外借

第三條 借書人須先領借書單按照規定事項填寫明白連同保證金交由出納處核明檢借隨付保證金收據

前項保證金數目以所借圖書全部價值為準但收整數例如定價在一元以內者收洋乙元兩元以內者收洋兩元餘類推

第四條 每次借書以二種八冊爲限如一部在八冊以上者應分次借出但保證金須一次繳足

第五條 借書人指借之圖書如因借出未還或有人在館閱覽時應改期借閱或換借他種圖書

第六條 借書期間暫定兩星期如逾期不還即將保證金全數沒收借書期滿日值本館休假時則不計算

第七條 圖書歸還時如發現塗改污損情事得照原價在保證金內扣除賠償費

第八條 本規則如有未盡事宜得由館務會議通過修正之

第九條 本規則經本館館務會議通過實行並呈報教育廳備案

(己)機關借書規則

第一條 本館爲便利黨政直屬各機關需用圖書參考起見在開館期內得按照本規則出借圖書

第二條 凡借閱圖書須備具正式鈐記公文由主管長官署名蓋章送本館核明許可後並取得借



書人簽名蓋章之收據方得借出

(前項所稱機關以設在省會而有固定性質者爲限)

第三條 本館所藏左列各書不得借出

(1) 善本書

(2) 叢書

(3) 字典辭書年鑑類書

(4) 新聞雜誌

(5) 新購圖書

第四條 每次借書以中文五種十五冊西文兩種四冊爲限如在此冊數以上者應分次借出

第五條 借書期間暫以兩星期爲限到期得聲明理由請求續借兩星期但以一次爲限如逾期不還不得再借并限期將前借圖書繳還

第六條 還書時如發現有遺失及塗改污損等情應照定價賠償

第七條 本規則如有未盡事宜得由館務會議通過修正之

第八條 本規則經本館館務會議通過施行並呈報教育廳備案

(庚)職員借書規則

第一條 本館爲便利職員借閱書籍及共同保護起見特訂立本規約以資遵守

第二條 凡各職員借領書籍均須依式填寫館員借書單交由管理員檢發并逐一記入職員借書

總登記簿內依姓名排列存館備查

第三條 借閱書籍每次以三種爲限至多不得超過十二冊

第四條 凡借閱書籍交還期限至多不得過二星期如遇必要時得由本館隨時取回已借滿三種

書籍須交還後方能再借

第五條 本館新購圖書至少須俟開放二星期後方得借閱

第六條 借出之書應由借閱者完全負保管之責如有遺失破壞及塗寫污損等事應照本館閱覽

規則所規定者辦理之

第七條 凡本館職員借閱書籍依照第二條之規定手續履行不得隨意轉借他人

第八條 凡職員請假在二星期以上者須先將所借書籍交還

第九條 本館所藏善本以及金石拓本報紙雜誌概不得借出

第十條 本規約由本館館務會議議決施行

(辛)兒童閱覽規則

- 第一條 本室各種兒童讀物專供來室者閱覽暫不借出室外
- 第二條 凡年在十六歲以下兒童均可入室閱覽
- 第三條 樓下低年級各種圖書可自由取閱但閱畢須放還原處
- 第四條 欲閱覽樓上高年級各種圖書須先簽名並向管理員說明種類然後發書閱畢仍須交還  
管理員

第五條 閱書應在室內不得攜出室外

第六條 閱覽圖書應當愛護倘有遺失損壞須照價賠償

第七條 閱覽室內不得攜帶物品及喧嘩談笑隨地涕唾

第八條 閱覽完畢即須退出閱覽室

第九條 閱覽時間除星期一日及紀念日停止閱覽外每日自上午七時至十一時下午一時至六時

第十條 振鈴時停止閱覽

(壬)暑期間中學生閱讀史地書籍借書規則

第一條 本館根據教育廳暑期間中學生閱讀史地書籍會辦法第四項之規定特訂借書優待辦法如下

第二條 凡參加閱讀史地書籍會之學生來館借書者須向本館出納處領取借書三聯單（第一聯爲預定單第二聯爲借書單第三聯爲保證書）

第三條 借書者將預選之書名冊數等項填入預定單內并裁下此單交出納處職員檢出此項圖書連同此單另置一處保留之再將檢出之圖書冊數書名等項填入借書單內並簽名蓋章同時將種數填入保證書內攜回鈐蓋校印及校長或主任私章

第四條 借書者攜帶填就并已蓋章之借書單及保證書（二三聯請勿裁開）來館向出納處換取單內所載圖書

第五條 凡交預定單五日未來借取者即不代爲保留并得將該書借與他人

第六條 如有二人以上借同一之圖書而本館未備複本時最先預定者有優先借閱權倘最先預定者逾五日未來借取時即由次預定者借閱

第七條 凡外屬中學校參加閱讀史地書籍會之學生借書時須先將本館所寄之借書三聯單預蓋校印及校長借書人私章并將保證人借書人兩欄逐項填就親自或托人來館借取圖

書補填各聯書名冊數等借書還書均不得採用郵寄以昭慎重

第八條 此項借出之書最遲九月十日即須歸還逾期即由保證人負責

第九條 其他未經規定事項概照本館普通借書規則辦理

## (十) 推廣事業

本館推廣事業因事屬創始及地址僻借管理托人照料難周督責不便辦理庸有未盡善惟事業之多進行之速尙不致落人後此項事業既無成法復乏實例本館抱試驗之精神希望在失敗中得到成功以爲全國倡茲將本館推廣事項擇要簡列於後

(一) 圖書流通處——本館爲便利民衆閱覽起見於南昌附近交通便利之重要鄉鎮設立圖書流通處以圖普及現已成立十處各地請求設立者尙多擬設法擴充以應需要茲將各流通處一覽表及規則附列於後

圖書流通處一覽表

名稱	所在地	附設處所	負責人	備考
第一圖書流通處	梟後牆	青年會	舒政銓	
第二圖書流通處	西山	私立西山小學	熊燮邦	已撤銷擬改設他處
第三圖書流通處	蓮塘	南昌縣立蓮塘小學	毛宗統	
第四圖書流通處	涂家埠	永修縣立涂埠小學	蔡有鼎	
第五圖書流通處	青雲譜	建聲心傳小學	傅堅	
第六圖書流通處	吳城	鎮立貧兒學校	賴求一	在該鎮又分別巡迴於新建縣立女子職業等校
第七圖書流通處	德安	德安縣黨部	王崇良	

第八圖書流通處	樵舍	新建縣立樵舍小學	戴春和	現因戴調訓由涂繼錫代理
第九圖書流通處	市汊	由南昌縣立市汊小學	楊碩蕃	
第十圖書流通處	牛行	牛行小學		已撤銷改設他處

### 本館圖書流通處規則

第一條 本館爲便利民衆閱覽起見於省市縣鄉村各公共場所內設立圖書流通處以圖普及

第二條 本處圖書均委托省市縣鄉村公共場所主管人員管理之

第三條 本處圖書如有遺失管理人應負賠償之責

第四條 本處圖書得由本館每月更換新書一次

第五條 本處附有圖書閱覽次數考查表閱覽人須將姓名日期依次填入以便統計

第六條 本處圖書管理人須於每月月底將閱覽次數考查表作統計報告在下月十日以前送交

本館攷查

第七條 本處圖書依照本館編定目錄排列閱覽後應由管理人員歸置原處

第八條 本處圖書須在指定室內閱覽不得任意攜出

第九條 閱覽民衆對於本館有何意見得函告本館採納施行

第十條 閱覽人應遵守各該公共場所應遵守之規約

第二條 辦理閱覽成績最佳者得由本館呈報教育廳獎勵之

(二)特別圖書流通處——爲供給特種處所以多量之某種專門圖書而設已成立者有星子中央軍校駐贛

特別訓練班之特別圖書流通處

(三)臨時圖書流通處——爲適應集會訓練等臨時性質處所之需要而設茲將已舉辦者表別於後

### 臨時圖書流通處一覽表

名	稱	所在地	附設處所	負責人	備考
特教處民衆師資訓練班 附設臨時圖書流通處	教育廳	特教民衆師訓班	張哲農		
第一屆寒假修養附設會 臨時圖書流通處	葆靈女校	第一屆寒假修養會	熊翹北		



勵志社南昌分社附設臨時圖書流通處	城 北	南昌勵志社	勵志社圖書室	現仍存在又因不能適用流通處之十組圖書故亦稱臨時以資分別
第一屆江西學生集中訓練總隊部附設臨時圖書流通處	西 山	學生訓練總隊部	羅國武	全 上
第二屆江西學生集中訓練總隊部附設臨時圖書流通處	前農專	小學教師訓練班	雷志諶	現仍存在
第三次新生生活運動展覽會附設臨時圖書流通處	市政委 員 會	第二次新生生活運動展覽會	全 上	
第三屆寒假修養會附設臨時圖書流通處	中臨 學 川	第三屆寒假修養會	蔡全篋	
第一屆江西學生集中訓練總隊部附設臨時圖書流通處	西 山	學生集中訓練總隊部	總隊部 指導組	
第一次新生生活運動展覽會附設臨時圖書流通處	青年會	新生活運動展覽會	謝以生	
第一期江西各縣立小學教師訓練班附設臨時圖書流通處	前農專	小學教師訓練班	雷志諶	

(四)民衆書報閱覽處——爲便利民衆休閒時間閱讀書報起見特於茶樓酒館及短期小學附設書報閱覽處現已成立三處因有報紙供給請求設立者仍紛至以後當謀增設

(五)巡迴閱覽處——選編數組圖書巡迴於旅館及遊戲場所已試辦二處

(六)巡迴文庫——辦理以來閱覽頗爲發達故已添製書車兩輛準備開辦第二及第三巡迴文庫

(七)學術講座——參加長期聽講者計有六百十四人講演集已印行者有「顏習齋動的哲學」「航空救國」等

(八)民衆讀書會——參加者計四百三十二人茲將章程附後

## 民衆讀書會章程

第一條 本會以引起民衆讀書興趣養成自修習慣爲宗旨

第二條 凡品行端正有讀書興趣者均得爲本會會員

第三條 會員入會時除由本會會員一人以上之介紹并須填寫志願書及保證書

第四條 本會會員得享受下列各項之權利 1. 欲閱覽之圖書得貢獻本館酌量購備 2. 本館

出版刊物得按期贈閱 3. 得享受每週之分科指導 4. 讀書有疑難得在每週分科研

究時請求解答 5. 得享受名譽或物質之獎品 6. 其他本會一切權利

第五條 本會會員應盡下列各項之義務 1. 遵守本會章程及各項決議案 2. 按週出席分科研究會 3. 接受各科指導員規定之測驗 4. 按月填寫讀書成績報告表 5. 讀書心得應公諸其他會員 6. 其他本會一切義務

第六條 本會會員獎品由江西省立圖書館發給之

第七條 本會暫分以下各科 1. 圖書館學科 2. 國學科 3. 外國文科 4. 史地科 5. 教育科 6. 數學科 7. 理化科 8. 博物科 9. 醫學科 10. 工學科

第八條 各科設幹事一人指導員若干人

第九條 各科幹事由本館職員担任指導員除本館職員外得聘請會內外各科專門學者担任

第十條 由各科幹事及指導員組織委員會互推常務委員三人主持本會日常事務

第二條 委員會每月開會一次由常務委員召集之

第三條 會員大會每二月舉行一次由委員會召集之

第三條 本會得敦請各界名人講演讀書方法

第四條 各科每週須各開研究會一次由各科指導員指導研究并解答疑問及規定下週研究範圍

圍

第五條 各科有必要時得分組研究

第六條 本會研究期間暫定六個月為一期非有特別事故不得任意退出

第七條 會員如將研究心得用文字發表本會認為有價值者除登本館館刊外並酌給獎品

第八條 本章程如有未盡事宜得由委員會修正提交館務會議通過施行之

(九)兒童閱讀比賽會——本年兒童節曾舉行一次參加兒童計有三百餘名已評定等第給獎茲將比賽辦法附後

## 兒童閱讀比賽會辦法

第一條 本館定於每年兒童節或其他紀念日舉行兒童閱讀比賽會以增高兒童讀書興趣

第二條 閱讀比賽按年級高低分下列等組

高年級

(1) 講解比賽

(2) 評論比賽

中年級

(3) 默寫比賽

(4) 故事比賽

低年級

(5) 看圖比賽

(6) 智力比賽

第三條 小學五六年級為高年級三四年級為中年級一二年級為低年級

第四條 凡省會公私立小學對於每組比賽均得選派學生一人參加

第五條 凡參加比賽會者須於比賽前十日將參加之組別等項按照本館印發之報名表逐項填

列函送本館以資準備

第六條 凡參加評論默寫及智力比賽者均須攜帶筆墨

第七條 凡參加評論默寫智力三種比賽者須按照各人號碼坐定不得紊亂

第八條 凡參加講解故事看圖三種比賽者請在比賽室外靜候呼號入室不得在室內旁聽否則

喪失比賽資格

第九條 講解故事看圖三種比賽歡迎未參加該組之兒童參觀但不得中途退出以免與參加該

組者混合

第十條 各校各組比賽學生均已編定號碼以代姓名比賽冊卷上勿書校名或姓名

第二條 各組比賽閱讀材料均由本館臨時選定

第三條 凡參加比賽兒童均須穿着整潔制服

第三條 凡參加比賽之各校兒童須由教員領導準時到會請勿遲悞時刻

第四條 比賽評判標準大約如下

1. 思想
2. 記憶
3. 國語
4. 態度
5. 書法
6. 速度

第五條 凡參加比賽成績優良者除由本館贈給獎品外并呈請教育廳頒發獎狀以資紀念

第六條 比賽地點設本館

(十)輔導委員會——本館爲輔導本省各縣及各校圖書館特組輔導委員會茲將簡章附後

### 輔導委員會簡章

第一條 本會以協助本省各圖書館職員促進圖書館事業爲宗旨

第二條 本會設委員若干人由館長暫就本館職員中派充之

第三條 本會活動注重通函研究及來館實習兩方面其範圍如下

1. 圖書館組織與行政

2. 圖書分類法

3. 圖書編目與索引

4. 圖書出納法

5. 排字法

第四條 本會開會由館長隨時召集討論一切會務

第五條 本會隨時接受各圖書館職員來函研究或到館實習時暫就本館各部事業範圍內爲忠

實之答覆與指導

第六條 各圖書館職員在本館實習時間以不超過本館辦公限度爲原則實習時期由實習人自

定之

第七條 各圖書館職員來本館實習均須自備膳宿

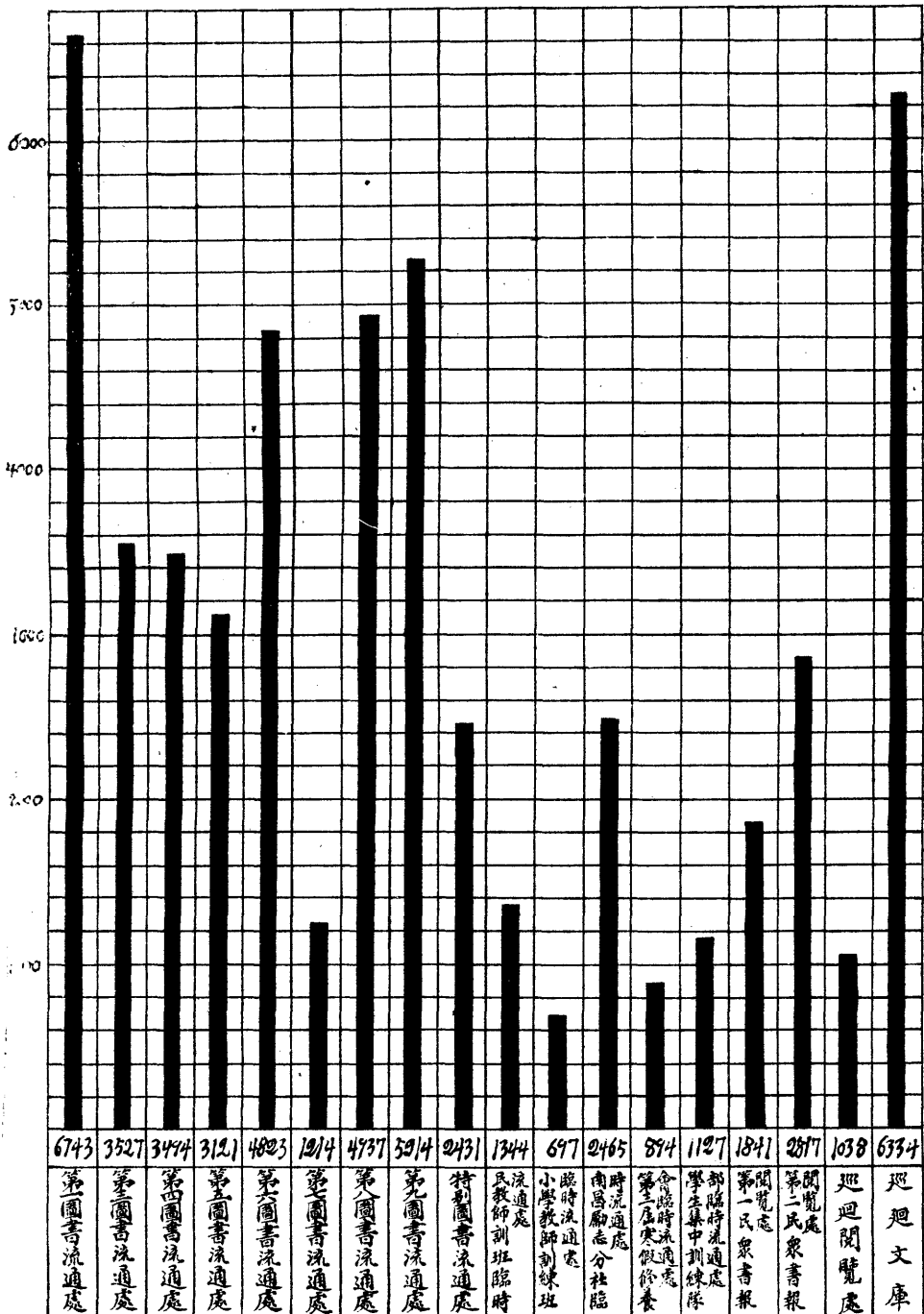
第八條 本簡章由本館館務會議通過施行并呈報教育廳備案

(十二) 調查國省縣 圖書館概況——現已印行者有「江西省各圖書館概況調查表」其餘當繼續進行

(十三) 利用展覽會推廣閱覽——本館館宇因地點適中交通便利各大規模之展覽會借用一部分館宇爲會場者已有六種之多本館除照常開放閱覽外並同時利用爲吸引閱覽推廣宣傳之工作

附最近一年各流通處閱書人數統計

# 本年度各流通處閱書人數統計



附註：每格 200 人



## (十二) 來年度進行事項

一、通年日夜開放閱覽——圖書館為謀閱覽人之便利曾將星期休息日改為星期一暫停閱覽已成為各圖書館之通例本館閱覽時間由每日八小時延長至十三小時即自上午八時至下午九時今擬在下一年度起實行例假日不停閱覽通年日夜連續開放（特種紀念日暫停借閱）似對於閱覽人所裨必多

二、設立史地圖書閱覽室——國難嚴重史地研究至關重要學校搜集教材亦已注意及此本省教界人士并有史地學會之設立本館為應環境需要擬設一史地圖書閱覽室搜集此類專門書籍陳列一室并為開架閱覽之試驗

三、推廣信用借書——本館借閱圖書之情形前已分項詳述惟稍嫌借書機會不得均等如保證金借書是或嫌借書手續近於麻煩如機關借書是以後擬在各種辦法併行中再為另訂新法務使借書人與本館雙方發生互信而借書還書手續力求簡便此項辦法正在擬訂中

四、舉辦騎車送書——本市馬路四通行車便利凡住戶商店不能來館閱覽者可用通函借書或電話借書本館擬就本市劃定路線訂定送書取書時間實行派人騎車送取此項通訊借書辦法正在擬

五、整理舊書書版——本館藏木刻書版百餘種前已敘述其中名貴書版如豫章叢書江西通志阮

刻十三經註疏五種紀事本末黃山谷詩集江西詩徵等皆爲士林所重除豫章叢書在二十二年重印一次銷售國內各圖書館及私人凡數十部尚有餘書存館備售外其他各書版久未印刷今擬擇優重印書成以後可與其他機關交換書籍或定價發售曾備文呈請敎廳編列二十五年預算一俟批准即可實行

六、擴充圖書流通處——前項推廣事業中之各圖書流通處先後成立有年惟圖書從未補充擬在下年度另籌一款購置新書以充實各流通處之內容

## (五) 附錄

### 一、本館出版刊物目錄

館務彙刊一冊

江西省立圖書館內容問答一冊

江西省立圖書館館刊出至第二期

江西省立圖書館圖書目錄八冊

江西省會各圖書館調查表一冊

江西省立圖書館藏鄉賢著作目錄一冊

豫章叢書索引一冊

王荊公禮記發明一冊

顏習齋動的哲學一冊

航空救國一冊

國難中的詩歌一冊

國難中的岳武穆一冊

二、重印豫章叢書——本館重印之豫章叢書計一百另三種分訂二百六十五冊外附目錄一冊用

上等連史紙印刷定價一百二十元預約發售已經截止今尚有存書每部售價以七折計算實售八十四元外埠郵寄每部酌收郵費及包裝費法幣捌元

上海图书馆藏书



A541 212 0012 4322B

# 徵求方志啓事

本館所藏方志關於本省各府縣志同光間所修者經歷年極意搜羅及傳鈔已稱大備茲進而訪求同治以前歷屆所修者省外通志如江南通志直隸省通志稿甘肅通志雲南通志回疆通志綏遠志朔方通志青海圖說西甯新志西康建省記蒙古志衛藏通志等亦在徵求之列倘有以是項圖書見讓本館願以重價用酬雅意特此

奉告

5223