

中華民國二十一年一月

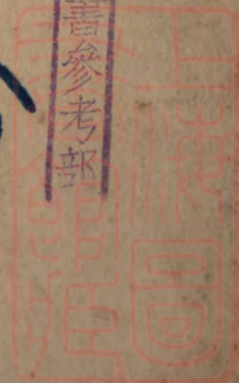
建設委員會
辦理淮南煤
田

上海新聞圖書館藏書

吳敬恒題



申報圖書參考部



上海图书馆藏书



A541 212 0010 78048





總 理 遺 像

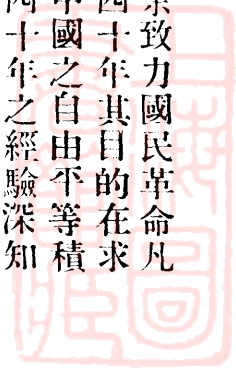


革 命 尚 未 成 功

同 志 仍 須 努 力

總 理 遺 囑

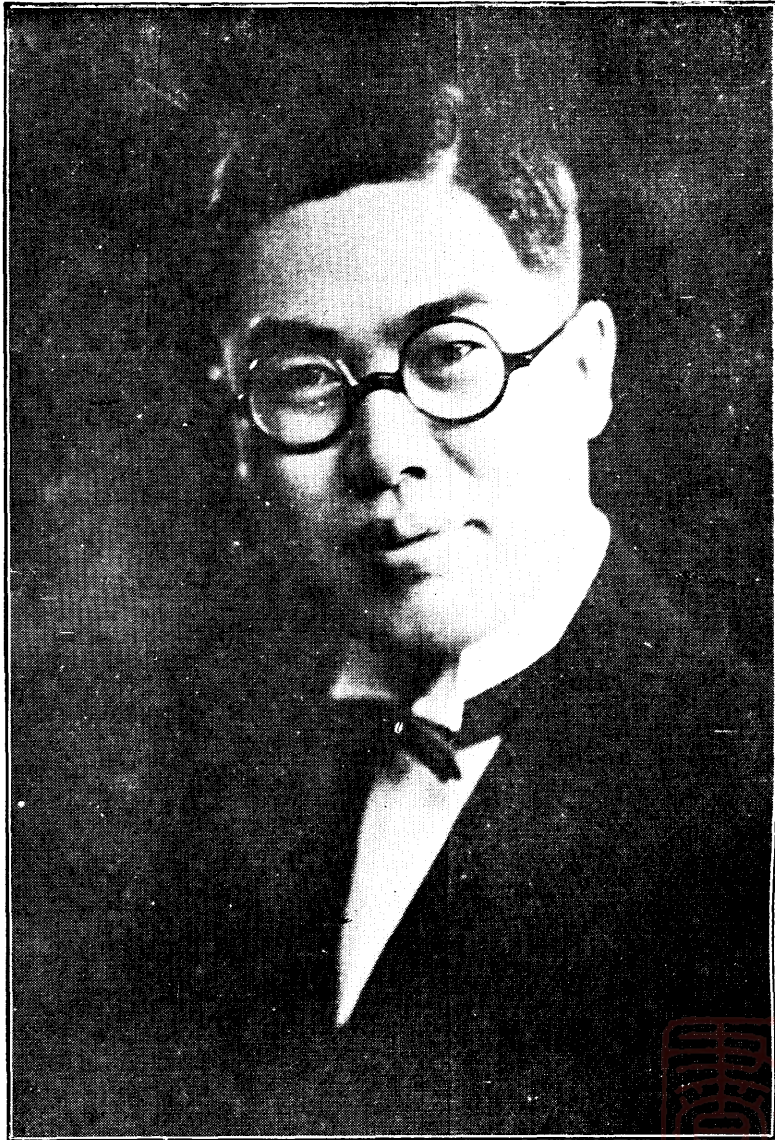
余致力國民革命凡四十年其目的在求中國之自由平等積四十年之經驗深知欲達到此目的必須喚起民眾及聯合世界上以平等待我之民族共同奮鬥現在革命尚未成功凡我同志務須依照余所著建國方略建國大綱三民主義及第一次全國代表大會宣言繼續努力以求貫徹最近主張開國民會議及廢除不平等條約尤須於最短期間促其實現是所至囑



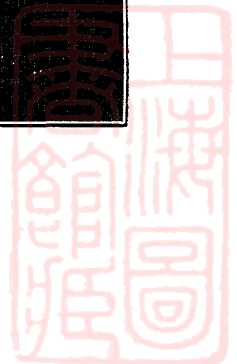


張 委 員 長 人 傑





曾 副 委 員 長 養 甫





影攝體全隊警鎮局鎮煤南淮會員委設建



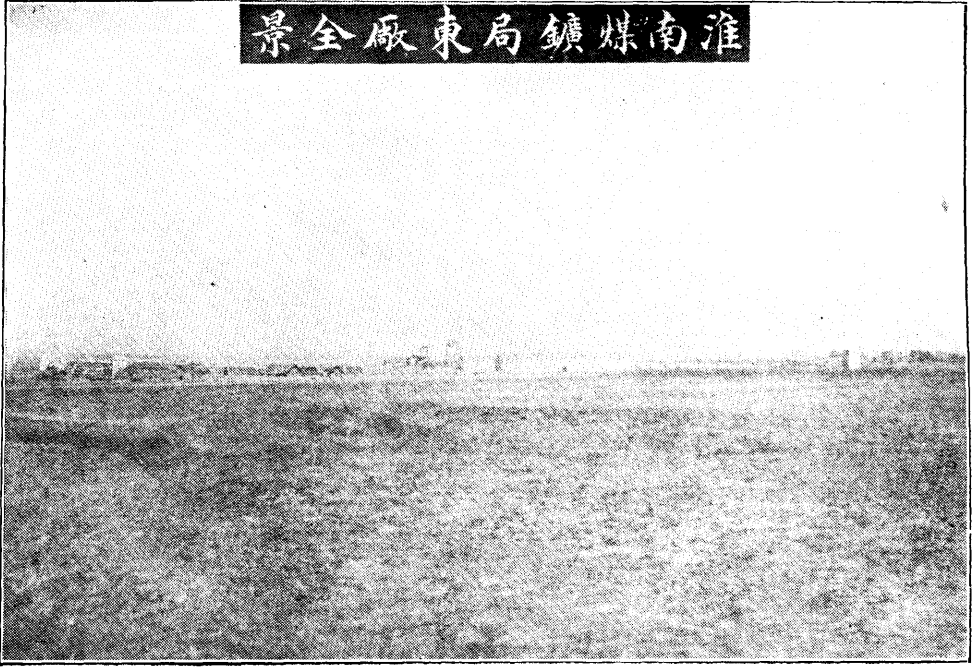
人同期時辦創礦煤南淮



建設委員會淮南煤礦局全體職員攝影



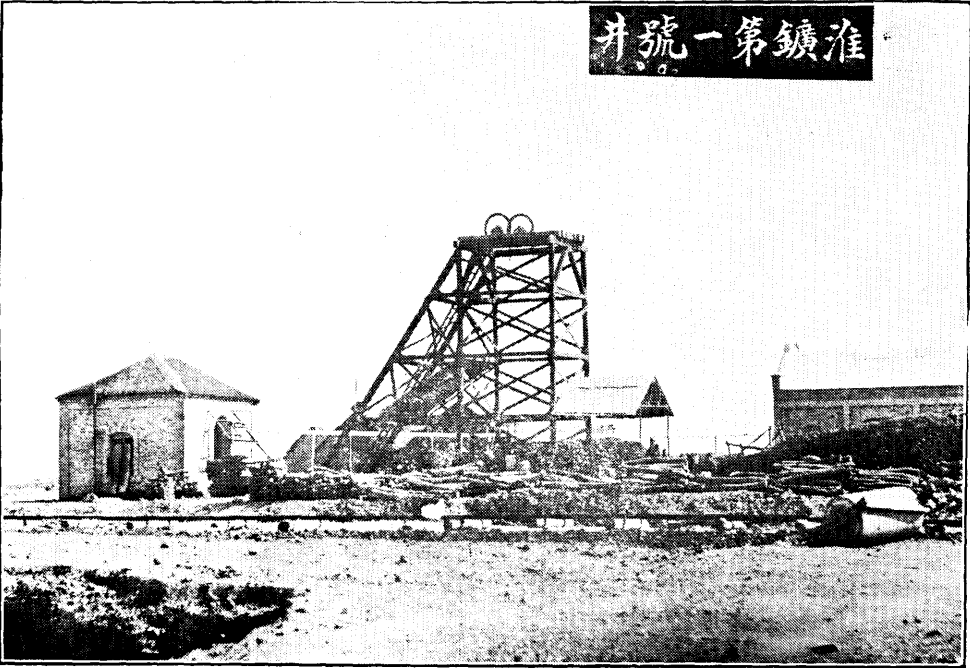
淮南煤礦局東廠全景



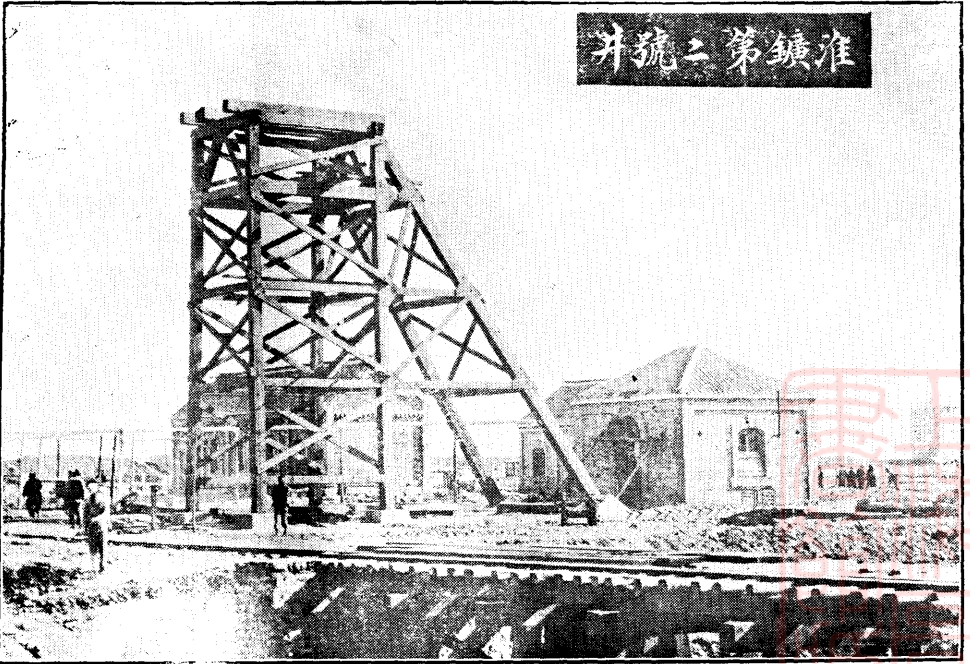
淮南煤礦局西廠全景



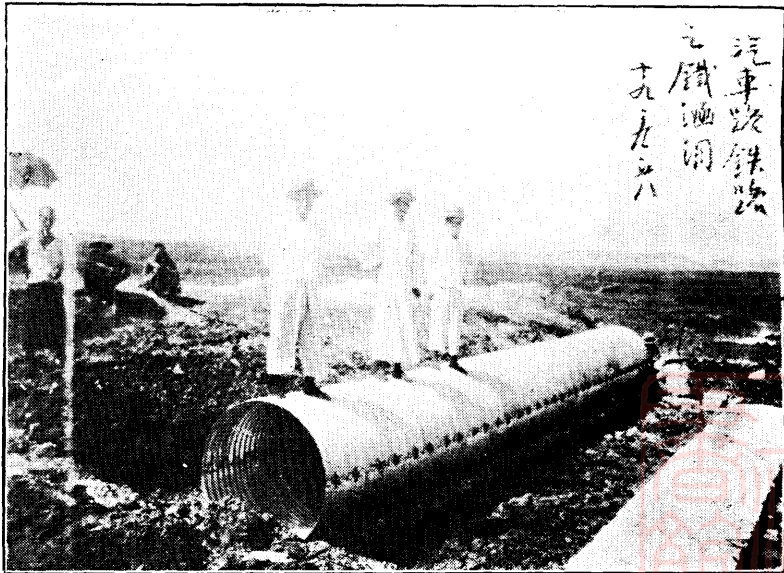
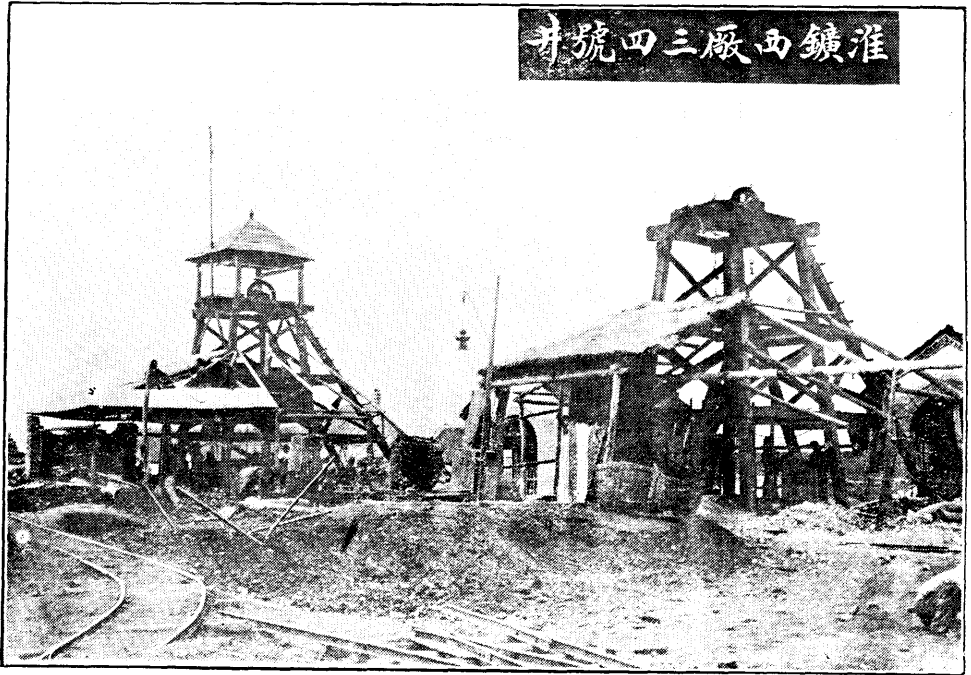
淮鑛第一號井



淮鑛第二號井



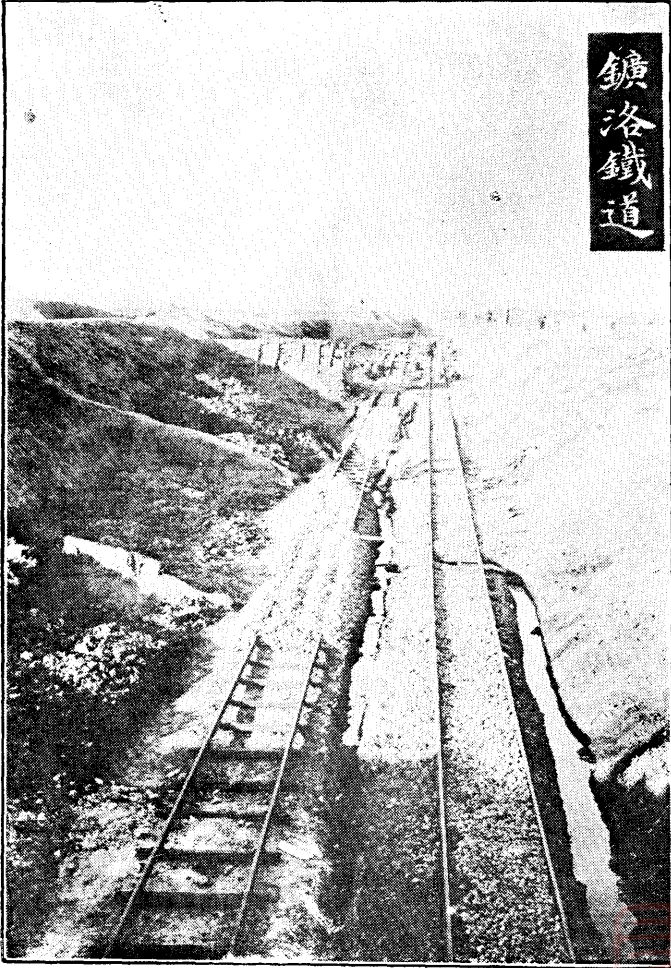
淮西鑛廠三號四井



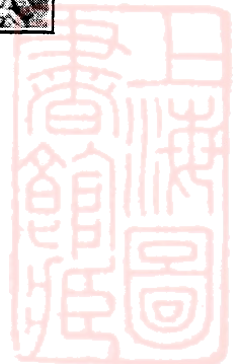
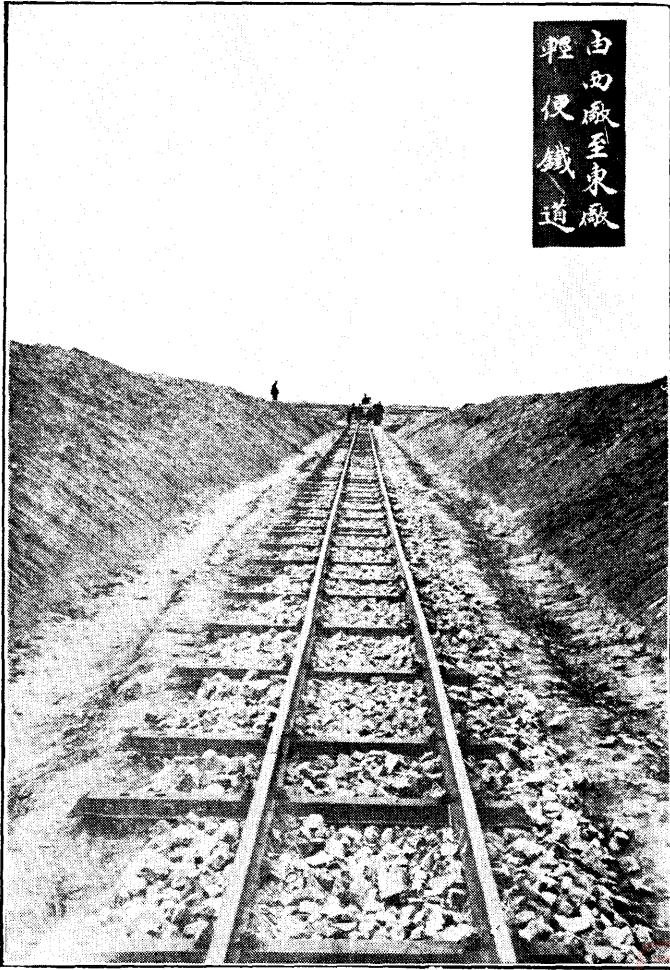
淮南煤礦礦洛鐵道涵洞



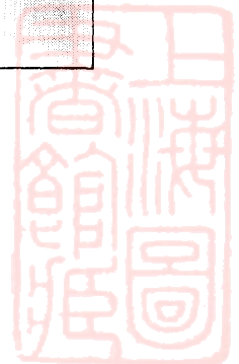
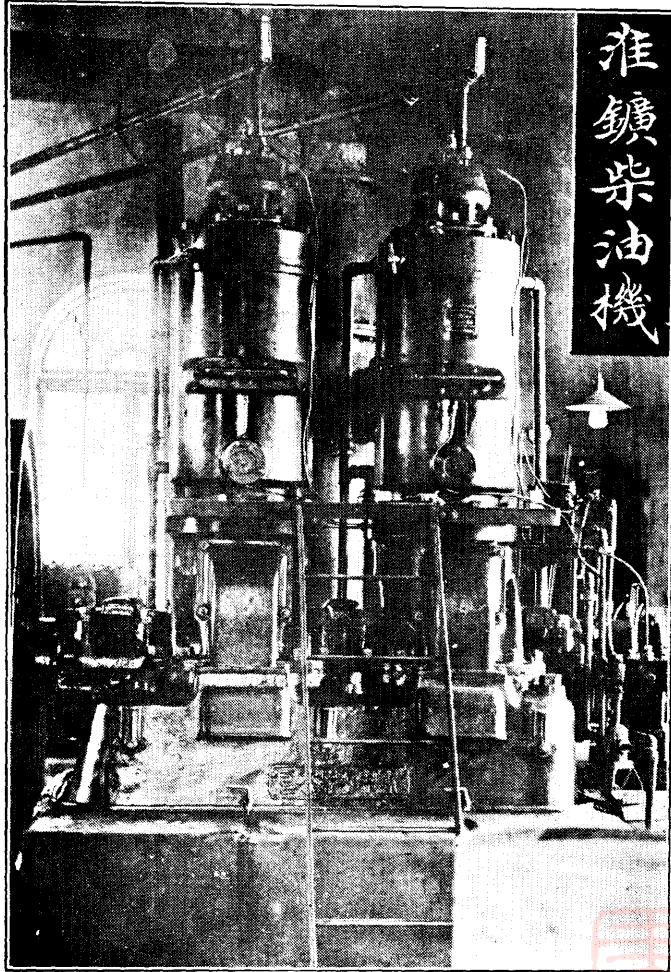
鑛洛鐵道

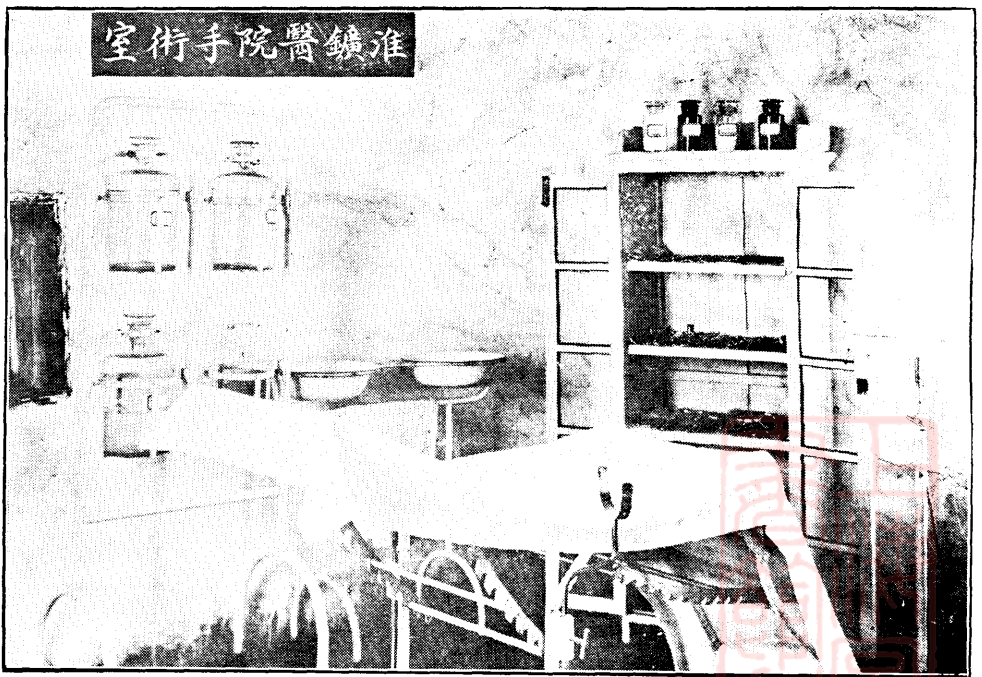


由西廠至東廠
輕便鐵道

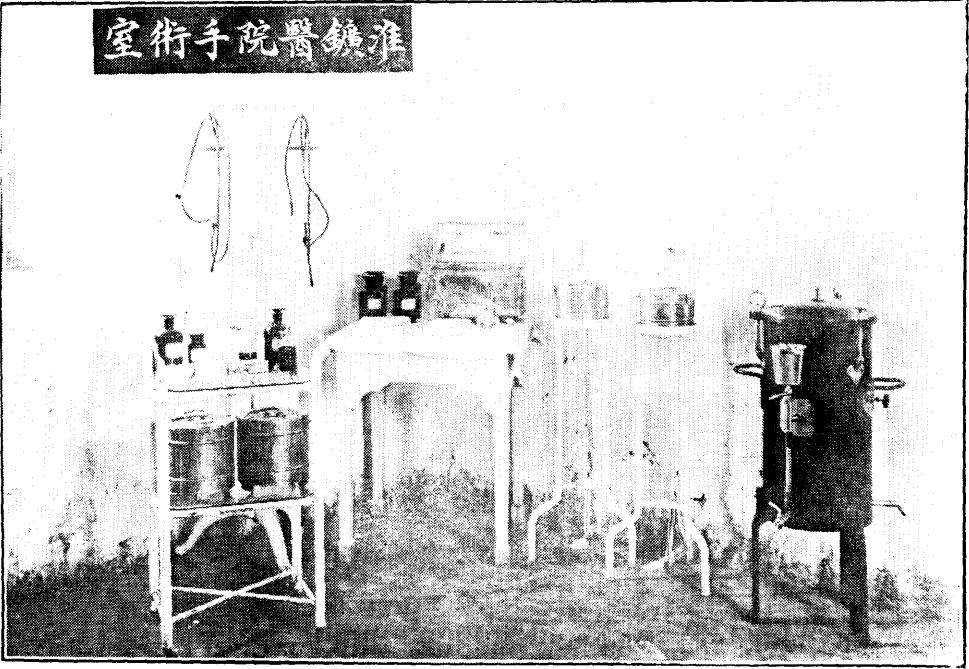


准鑛柴油機

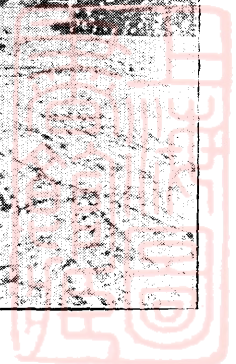




淮鑛醫院手術室



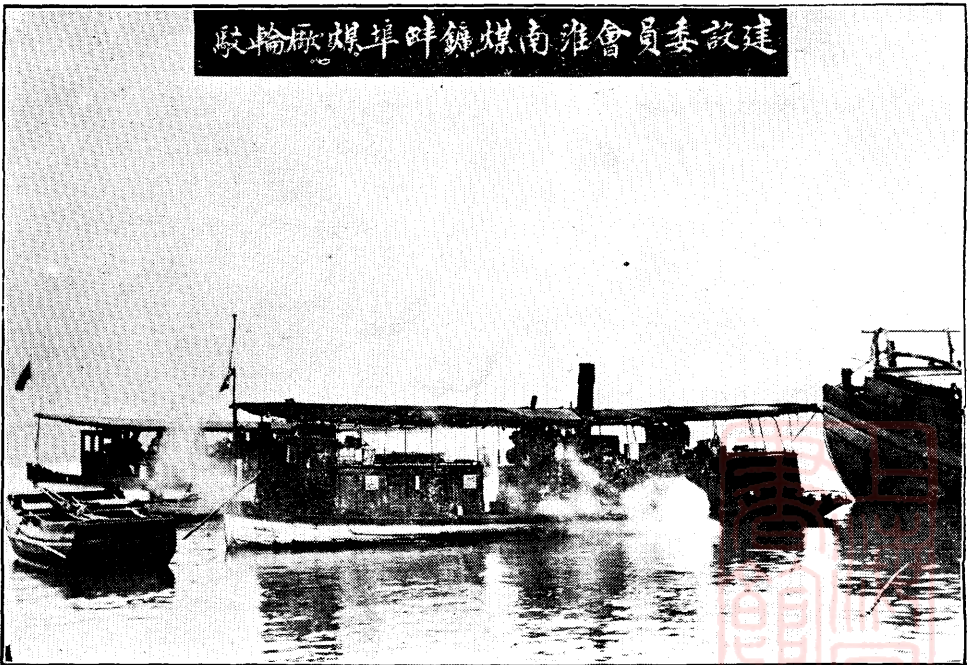
淮南煤鑛局洛河煤廠

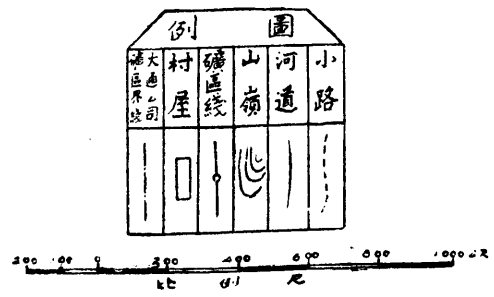
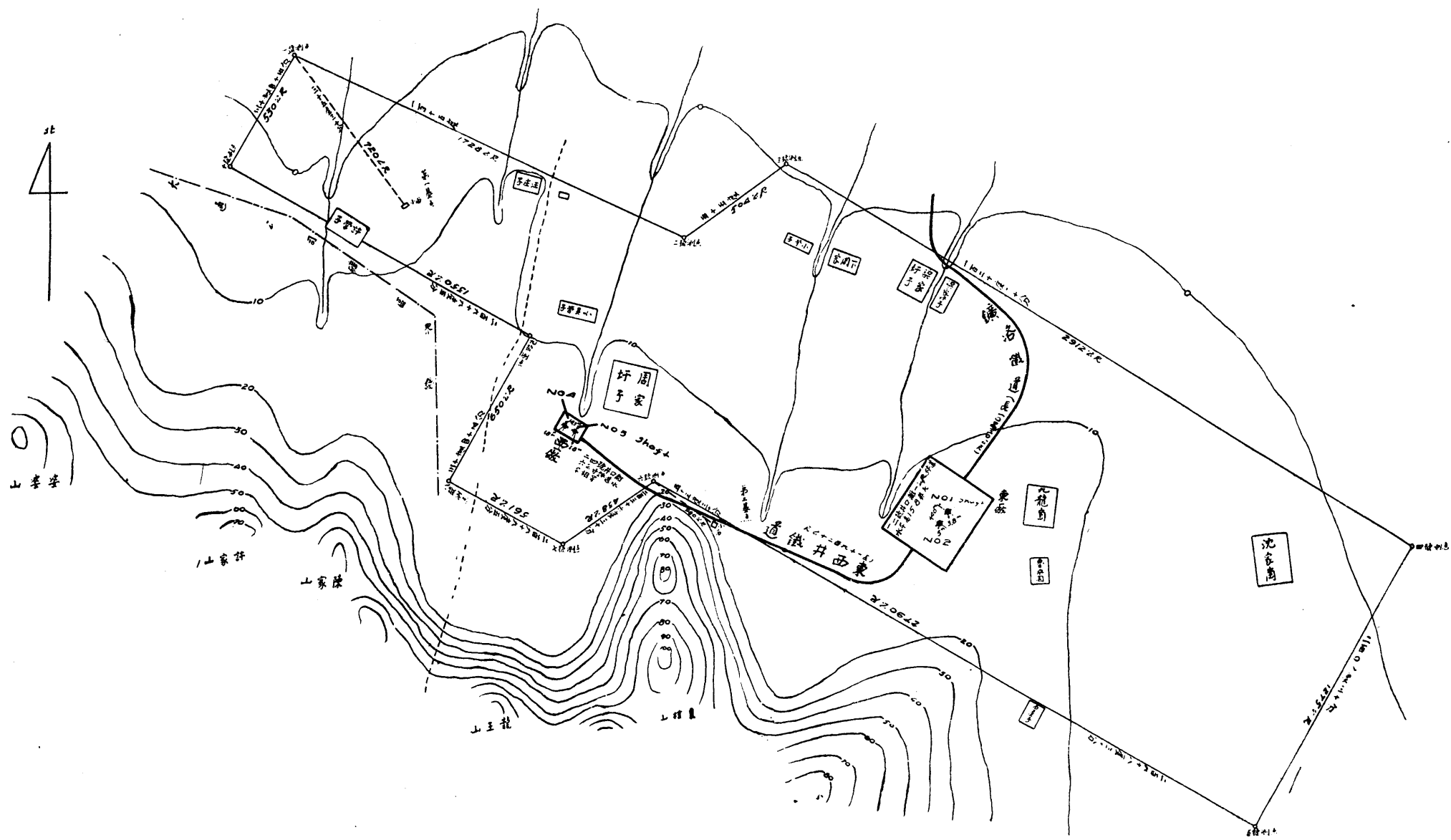


建設委員會淮南煤鑛煤廠

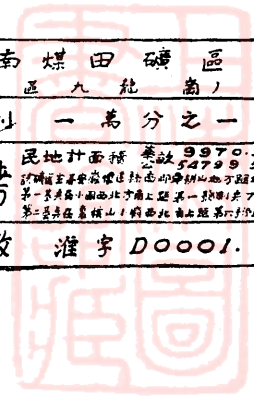


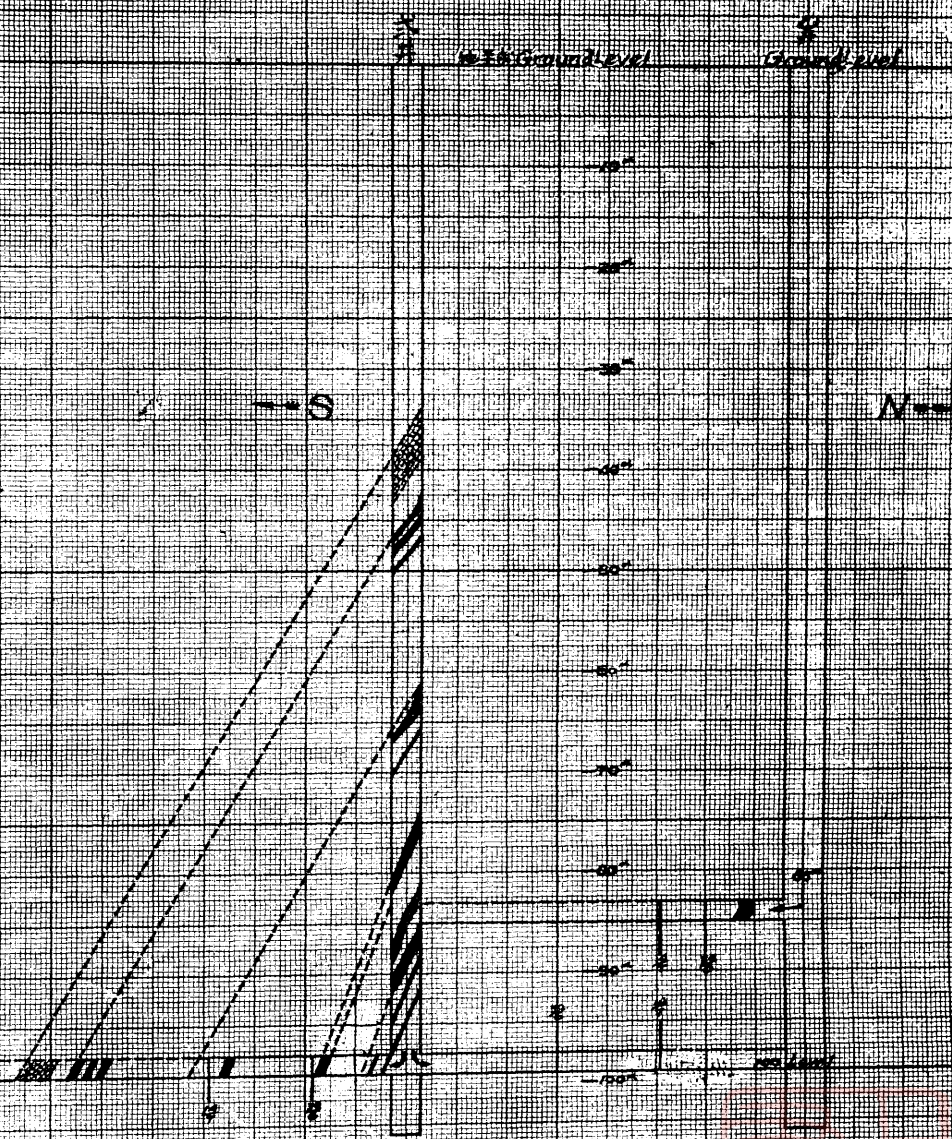
建設委員會淮南煤鑛煤廠輪船





建設委員會營業處營業室		開採淮南煤田礦區圖	
		(第一區九龍崗)	
測量 朱薰科	比例 一萬分之一	民地計面積 畝 9970.58	
繪圖 吳仕大	參考	於淮南煤田礦區淮南煤田礦區 90里	
核准 凡	日期 十八年四月	第一區與小區西北角上距第一線 720公尺	
	號數 淮字 D0001	第二區在龍崗山(前西北角)距第一線 200公尺	



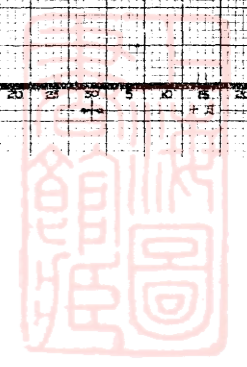
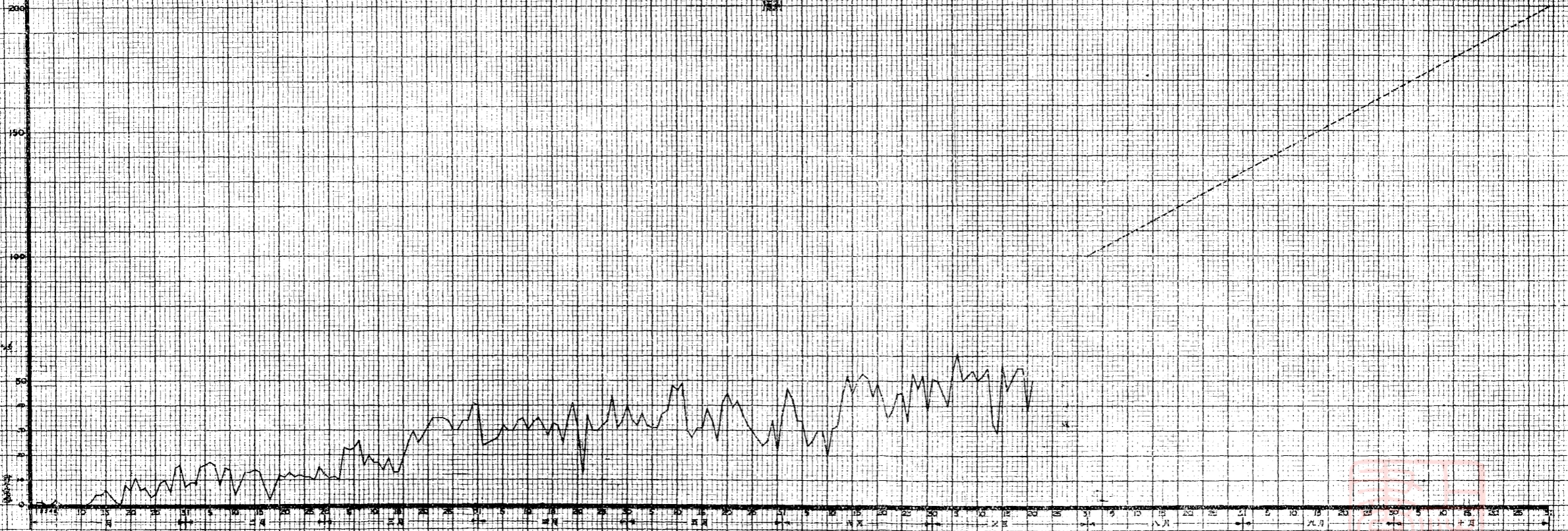


S-N-Section

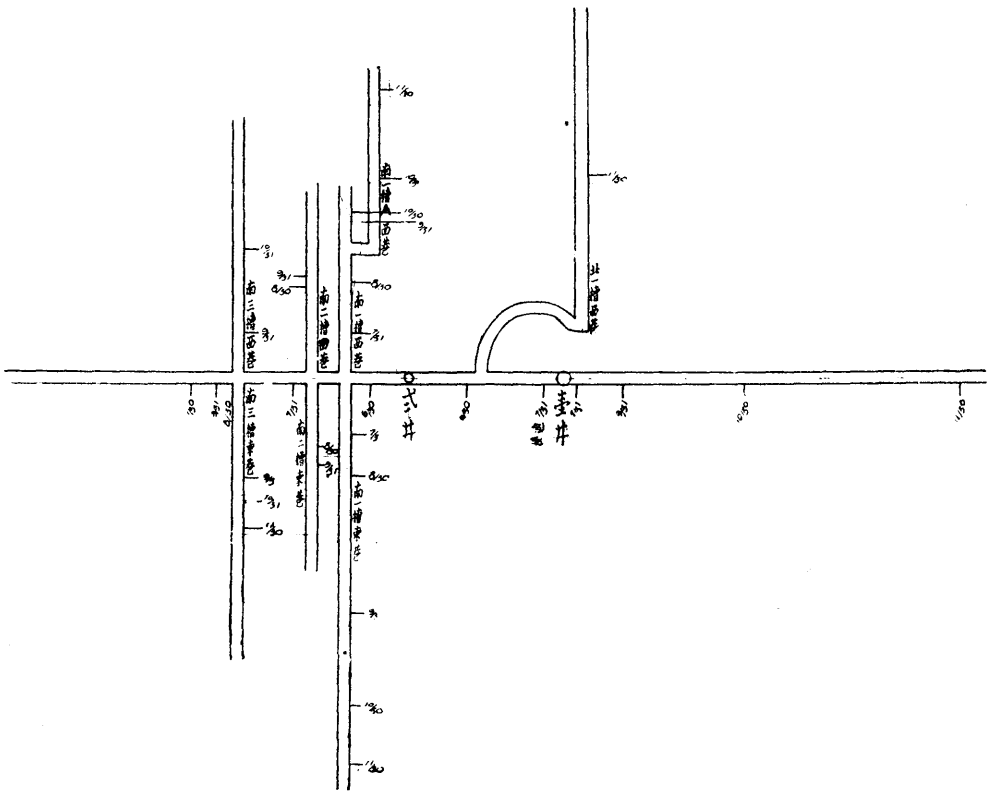
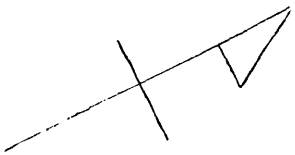
标高按图式及井底标高(由井口算)
 比例 水平 1:500 垂直 1:100
 注: 图中虚线为推测线

淮南煤礦每日產煤及產煤噸數的線圖(20年月至7月)

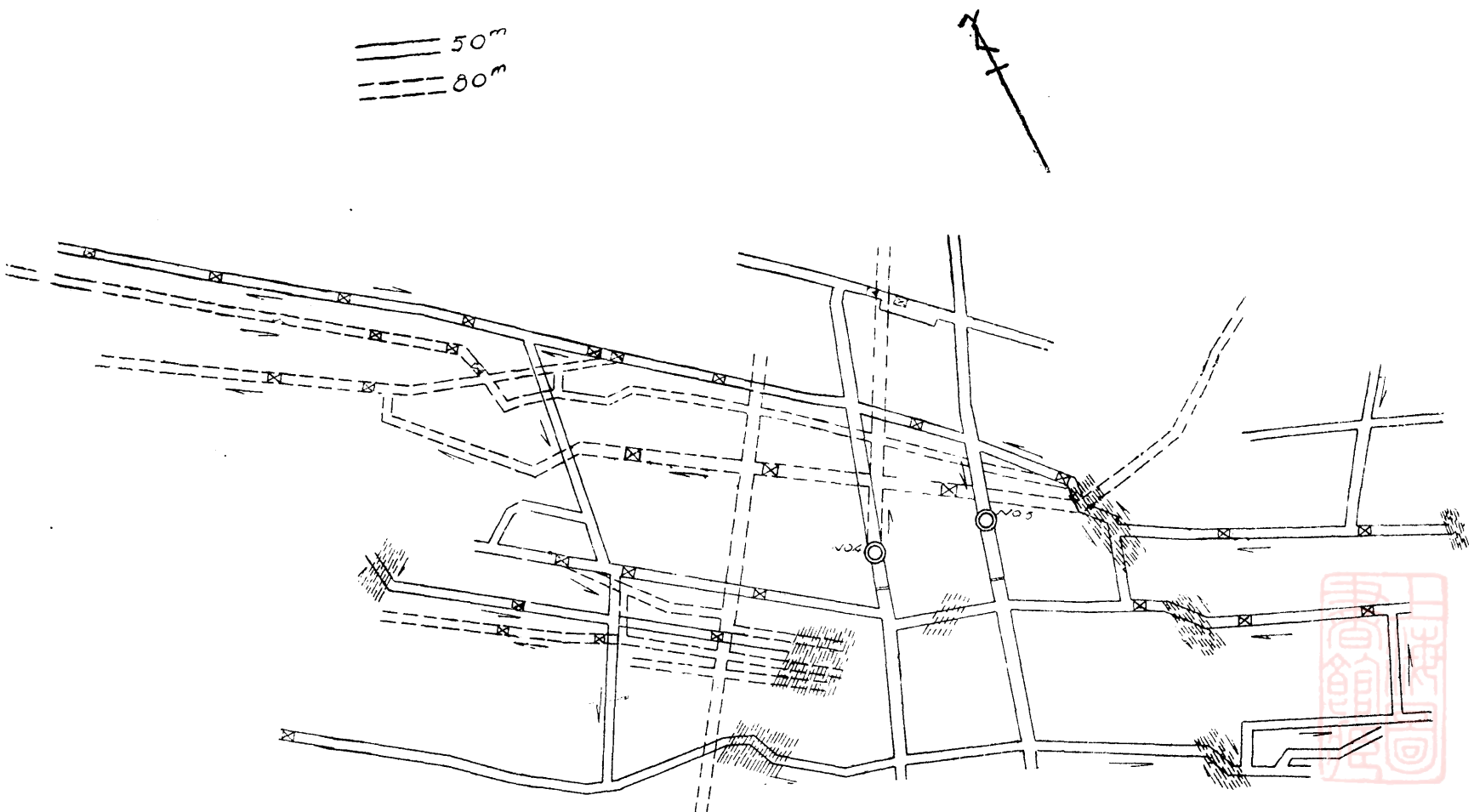
產煤
噸數



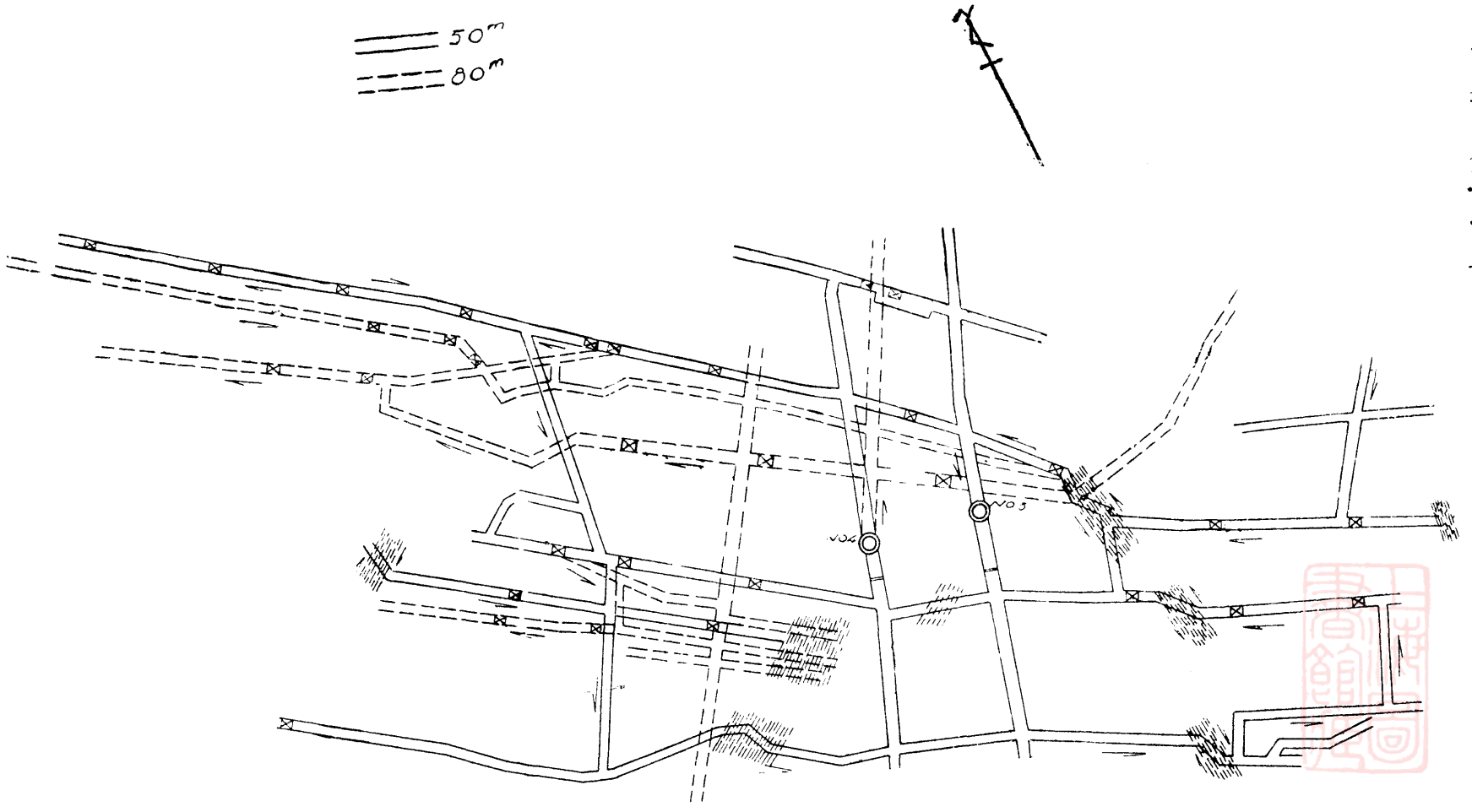
淮南煤礦壹號井地下平面圖
縮尺二千分之一



淮南煤礦三四井下坑道圖
縮尺 一千分之一



淮南煤礦三四井下坑道圖
縮尺一千分之一



建設委員會創辦淮南煤礦述略

孫昌克
張景芬
程宗陽

同紀

目錄

插圖表

總理遺像

建設委員會委員長攝影
副委員長攝影

建設委員會祕書長事業處長暨礦業室同人攝影

淮南煤礦局全體職員攝影

淮南煤礦局剏辦時期同人攝影

淮南煤礦局鑛警隊攝影

淮南煤礦局蚌埠煤廠職員攝影

淮南煤礦局東西廠全景二幀

淮南煤礦局九龍崗區一二號井口攝影

淮南煤礦局九龍崗區三四號井口攝影

淮南煤礦礦洛鐵道涵洞攝影

淮南煤礦述略



淮南煤礦洛鐵道攝影

淮南煤礦東西廠間輕便鐵道攝影

淮南煤礦柴油機攝影

淮南煤礦醫院攝影三幀

淮南煤礦洛河煤廠攝影

淮南煤礦蚌埠煤廠攝影

淮南煤礦運煤輪駁攝影

淮南煤礦局九龍崗區礦廠佈置圖

淮南煤礦局一二井井工進行截面記錄圖

淮南煤礦自剝辦起每日產額表示圖

淮南煤礦一二號井地下平面圖

淮南煤礦三四號井下坑道圖



第一篇 建設委員會辦理淮南煤礦經過

煤焦爲工業製造及運輸交通之原動力亦爲民生日用之必需品故有關於國計民生者至大吾國煤焦都產於北省而用煤之地則以南方沿長江各埠爲多每歲所耗約三百五十萬噸其中仰給於日本者百五十萬噸開灤八十萬噸撫順六十萬噸安南二三十萬噸所取給於國煤者其數實至微渺也

建設委員會爲求增進國煤焦煤之生產以斬自給額數之增大勤求經年於民國十八年春勘得皖北懷遠鳳台壽縣定遠數縣交界處之煤田（區域比較寬大煤質亦尙優良）地處淮河之南十餘里距津浦綫之蚌埠百里距蕪湖約四百里其煤層之走向約東南二十度傾斜南向自六十至八十度不等袤長十里地質時代屬石炭紀小斷層數見不鮮（煤層因而時厚時薄）惟無大斷層可見將來除山本或因而略高外其他影響尙少可採煤層約十數（俟石門進展後即可證明）煤質屬高焰烟煤灰分自百分之八至二十五煤量估計自三千餘萬噸至七萬萬噸據會內外各專家報告僉稱堪以大規模開採乃先後派員爲礦區鐵路地質水道之測量并向前農礦部咨領礦區四區計六十餘方里鳩工庀材設計籌款規畫既備乃於民國十九年四月派員出發開工淮南煤礦開工後適值馮閻軍事初興金融緊迫交通阻滯謠言譸起土匪蠢動所幸內外同人職工警役一心一德不辭勞瘁並承地方官紳軍警熱忱贊助對於購地闢廠勘修道路裝機打井諸

工事始得次第進行然其間爲人事工料籌款營運所受之艱難挫折困苦備嘗不僅勦業應有之艱辛已也

民國十九年四月十四日淮南一二兩井開工六月五日三四兩井開工至十九年十二月三四兩井五十公尺陸續發見煤層二十年七月一二兩井一百公尺亦見煤層截至二十年七月底止四井總計日可產煤二百噸以上此後如能維持此項產額營業順利週轉不竭則本會勦辦淮南煤礦經十七個月慘淡經營差幸已到達其第一步之目標曷言乎到達第一步之目標也據本會職員之估計辦理淮南煤礦合礦山之工程建築機器以及運輸之輪駁鐵路車輛暨營業部分之各埠堆棧週轉資金與夫存煤存料所需之費計需資本一千七百萬元至二千五百萬元以本會經濟之艱困欲期一時籌集偌大巨款自知力有未逮遂不得不分程以計功爰擬將全部工程別爲三期循序漸進以日產煤斤二百噸爲第一期以求礦場經常費之自給爲目標期以半年完成以日產二千噸爲第二期在此期內從礦場南出合肥巢縣舖設輕便鐵路其目的在使淮礦所產煤斤得由礦運巢再由水道轉運蕪湖以分布沿江各埠廣用煤斤之地期以二年完成以日產煤五千噸至一萬噸爲第三期在此期內鐵路展至蕪湖對岸其水陸運輸各埠煤廠以及焦煤副產皆求逐漸發展期以三年至五年完成如此分期經營估計既較精確經費自較節省惟茲事體大雖定分期程功之序而此巨大建設之完成仍有賴於社會羣衆之合作深願邦人君子共襄本會

工作之成功

第二篇 工程述略

淮礦工程自十九年五月至二十年九月止閱時一年又四月茲分述其各項設備大要如次

一、礦廠設備 淮礦現設東西兩廠相距三華里

甲、東廠設九龍崗占地一百四十七畝爲一二號井所在有土圍牆及濠溝各一千三百公尺瞭望台八座機廠二十三間電廠三間鍋爐房三間水池一座公共浴室四間另有臨時辦公室宿舍醫院材料庫及工人房等草房二百四十間

乙、西廠設周家圩子占地三十五畝爲三四號井所在有土圍牆六百四十七公尺瞭望台兩座機廠六間鍋爐房三間水池一座公共浴室三間另有辦公室宿舍材料房及工人房等草房六十七間

二、井口上下設備 一二號井爲將來正式產煤之大井如井內外之機電及搬運種種設備完成之後能日產四千噸目前設備祇能五百噸而已兩井距離爲四十公尺

三四號井爲解決目前鍋爐及磚灰窯自用煤而設故井身較淺井口較小能日產二百五十噸將來加深之後可用以取礦區邊界之煤及助一二井通風之用兩井距離百十八公尺



甲、井身

第一號井 井深一百零六公尺直徑十二英尺九寸周圍用 $11 \times 11 \times 6$ 扇式青石砌成青石背後灌 $1:3:6$ 洋灰三合土一英尺現祇砌成四十二公尺能容雙煤車之雙層罐籠兩具現爲進風口

第二號井 井深一百零六公尺直徑爲九英尺八寸四用 $8 \times 8 \times 6$ 六角木盤砌成最深之十五公尺及石門等處用青石砌成砌法與一井同能容單煤車雙層罐籠兩具目下電綫管子均裝設於是井爲出風口

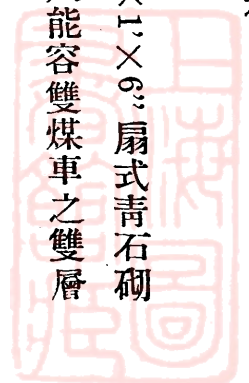
第三號井 井深五十三公尺直徑淨六英尺用 $6 \times 6 \times 6$ 六角木盤砌成汽管水管均裝設於是井在五十公尺煤巷之煤均由是井提絞現爲出風口

第四號井 井深八十四公尺直徑淨六英尺砌法與三井同能容單煤車之單罐籠一具專提五十公尺以下煤巷之煤現爲進風口

乙、井架

第一號井 井架高三十英尺四柱粗八英寸專爲開鑿井身之用將來擬改建軟鋼棟樑構造式井架計高五丈敷設引導升降軌爲正式產煤之用

第二號井 井架高四十英尺天輪五英尺現敷設鋼絲繩(Steel Rope Guide)爲單



煤車單層鐘籠升降之用

第三四號井 井架高二十英尺四柱粗八英寸天輪四英尺現已敷設綳繩各兩根爲煤筐上下之用

丙、天橋

天橋爲四明孔木橋一座淨空八尺四寸設一二號井之間爲井口卸煤及石砗之用上設鋼軌四道以二道爲一二號井之煤道第三道爲西廠來車卸煤之用第四道爲轉運材料之用上寬二丈高十六尺自井上來之煤車推至翻車內傾煤至大煤車卽由火車運至淮河南岸

丁、小煤車

小煤車鋼製容量半噸爲井上下運煤及砗之用由本廠製二十部再由比國購五十部已在途中又自製小平車二十部在竹筐提煤時用之

戊、安全燈

井下工作概用安全燈以防沼氣發生危險現已購置電安全燈一百盞火油安全燈八百八十三盞

三、機電設備



甲、鍋爐 東西兩廠各有 3×12 立式鍋爐各三口又六尺半徑二十四尺長『蘭格』式鍋

爐三口在搬運裝置中將來由東廠移一立式鍋爐至西廠以備不時之需

乙、電廠

(一)柴油機 係立式雙汽缸雙循環柴油機一座八十四馬力汽缸十二英寸衝動十

五英寸每分鐘三百轉涼風機涼水泵均設備完全

(二)電機 三相交流發電機一座電力四十基羅瓦特三百八十佛爾特五十循環幹

路電綫爲 19×1.35^m 三股包皮綫

(三)壓風機 雙風缸『霍爾門』式一座每分鐘進風二百二十五立方英尺風壓爲每

英寸一百磅是機爲井下風鑽之用現尙未開始

(四)修造機廠 備有五匹馬力火油引擎一部車床鑽床各一部五匹馬力電馬達一

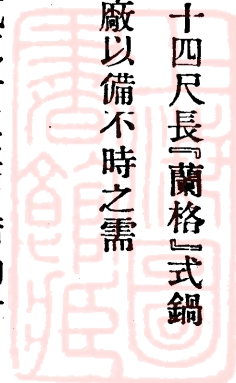
部鑛廠應用之煤車平車鑛籠翻車風扇及其他另星機件均由本廠自製

(五)捲揚機

一號井捲揚機汽筒 $11\frac{3}{4}$ 英寸衝撞 $13\frac{1}{2}$ 英寸捲軸 $3'-6"$

二號井捲揚機 $12"$ 英寸衝撞 $15"$ 英寸捲軸 $3'-2"$

三號井捲揚機汽筒 $6\frac{7}{8}$ 英寸衝撞 $10"$ 英寸捲軸 $3'$



四號井捲揚機汽筒7 $\frac{3}{8}$ 吋衝撞1 $\frac{1}{2}$ 吋捲軸4 $\frac{1}{2}$ 吋

(六)抽水機 一二井裝置電氣離心力抽水機兩部係五節式二寸半出水每部每分鐘能抽水一百三十加侖至三百五十英尺高處

三四號井裝置蒸汽抽水機三部在五十五公尺處裝一部吊泵三寸出水每分鐘能出水一百五十加侖在八十公尺處裝『華信頓』式兩部7 $\frac{1}{2}$ 吋×4吋×10吋三寸出水每部每分鐘能出水一百五十加侖

(七)風車 係『蘇洛哥』式蒸汽發動每分鐘能抽空氣一〇、〇〇〇立方英尺四寸水表現正在長礦趕製

四、運輸設備

甲、鐵道 自九龍崗至淮南岸之洛河街鋪設一公尺寬之輕便鐵道十七里 (10530m)

鋼軌每碼重三十磅鋼枕每根重三十磅路面寬二十五英尺購地二百畝全路設十尺至八尺橋樑六座四十二英寸雙涵洞二座十六寸小涵洞二十座

東西廠之間亦鋪設一公尺寬之輕便道 (1920m) 俾西廠之煤可經由東廠運洛街約長三華里路基十二英尺占地三十畝全路設十尺至八尺橋樑四座十六寸小涵洞六座為洩水之用

以上兩路鋼軌鋼枕計重六百二十噸全路鋪石渣六英寸計十三萬立方英尺

乙、車輛 在機車未來之先用二噸汽車兩輛載運零星機件又自製平車十五輛爲運輸煤斤材料及石渣之用現已購德製十噸機車一輛拖重能力約四〇〇〇磅正在裝運中又英製二十二噸機車兩部拖重能力約八五〇〇磅又英製鋼質十噸煤車四十部均在訂購中

丙、輪駁 現有小輪一艘長三十七尺寬十尺馬力二十五匹僅能載運零星材料至於運煤恐未能勝任更租定較大馬力汽輪二艘駁船六隻每隻能容五十噸

五、煤廠設備

甲、洛河煤廠 占地一百八十三畝在淮河之濱挖船塘一所爲輪駁裝煤卸貨及避風浪之用

乙、蚌埠煤廠 租津浦鐵路地四畝築辦公室一所圍牆四十九丈工房九間正在建築中
六、井工 平面進行如圖所示不另具

第三篇 經濟情形

淮礦自創辦以來一切開辦設備暨經常等費用皆由本會籌措撥付移挪借墊浸成巨數今後之發展尤賴於經濟方面有充分之預備至經費之來源當由本會委員長暨會內外熱心贊助建設

事業人士設法籌集以從事礦路之建設經費之支付則分爲礦路二項礦更分爲購置安裝電廠井架篩選通風打風以及煤車運搬吸水機各大項路則爲通江輕便鐵路四百里之購地土方山洞橋涵鋼軌車輛電話石渣枕木站台裝卸設備與夫薪工保衛各項更當述於第五篇其詳細工事另由本會土木專家及測量隊估計如另篇

第四篇 組織管理規章

(一)建設委員會淮南煤礦局組織章程二十年六月二十六日會令修正公佈

第一條 本局依據建設委員會組織法第九條之規定組織之

第二條 本局設局長一人承建設委員會之命處理全局事務副局長一人至二人襄助局長辦理事務

理事務

第三條 本局設總務工務會計三課分掌各項事宜

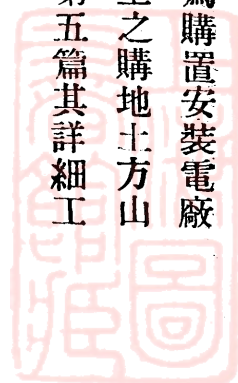
第四條 總務課設文書事務警務醫務煤務五股其職掌如左

一、關於文書之收發撰擬及卷宗印信之保管事項

二、關於礦警之訓練派遣及管理事項

三、關於本局職工之療養及清潔衛生事項

四、關於礦山就地零星採辦事項



五、關於本局局務會議事項

六、關於管理駐蚌通訊處事項

七、關於煤斤之驗收保管分發運輸事項

八、關於本局庶務及其他不屬於各課事項

第五條 工務課設井工機電材料考工土木五股其職掌如左

一、關於全礦工程之計劃實施事項

二、關於材料之驗收保管及分發事項

三、關於本廠及輪船火車一切機工電工事項

四、關於監工及工人管理工人登記記工等事項

五、關於工賬之記載效率成本之分析等事項

六、關於礦山土木建築及測繪安全等事項

第六條 會計課設出納簿記審計三股其職掌如左

一、關於現金之出納及票據之保管事項

二、關於登記賬目編造預算決算及一切會計報告事項

三、關於一切審計事項



四、關於統計及計算成本事項

五、關於材料賬過付事項

第七條 各課各設課長一人其下得設股長課員事務員司事若干人

第八條 本局依工程上之需要得設工程師副工程師工務員監工若干人

第九條 局長副局長及會計課課長由建設委員會委任其他各課課長及工程師由局長呈請

建設委員會委任其餘各員由局長委任呈報建設委員會備案

第十條 本局辦事細則另定之

第十一條 本章程自公布之日施行

(二)建設委員會淮南煤礦銷煤章程

第一條 建設委員會淮南煤礦銷煤分包銷分銷工廠用煤及零售四種

(甲)包銷 經本會認可指定地點於範圍之內按月認定銷額獨家經理者為包銷

(乙)分銷 在未設包銷之地承領銷售本礦煤斤經本會認可者為分銷不限定家數

(丙)工廠用煤 凡工廠自用煤斤不論其所在地有無包銷經本會認可承購本礦煤

斤自行燃用者為工廠用煤但不得將承購煤斤轉售於其他工廠或煤號

(丁)零售 在本礦礦廠各煤廠及各運銷所直接發售未經包銷之地者為零售



第二條 包銷分銷及工廠用煤均須向本會事業處礦業室訂立合同期限一年期滿後得另訂之

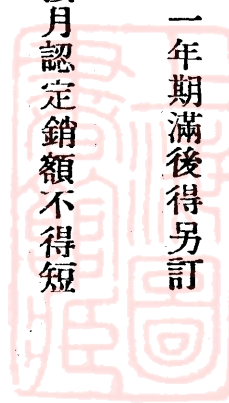
第三條 包銷合同至少每月五百噸分銷及工廠用煤至少每月三百噸按月認定銷額不得短少

第四條 包銷分銷行號及工廠經本會認可訂立合同即須覓具殷實銀行錢莊或商舖兩家擔保倘遇事故本會所受損失應由擔保之銀行錢莊或商舖兩家負完全責任如有一家無力擔負或僅存一家本會得向其餘一家追償損失全數擔保者不得卸其責任

第五條 包銷分銷行號及工廠應按照全月銷額之煤價繳納保證金工廠之以現款出貨者得免繳保證金該項保證金按週年八厘行息期滿本息一併付還倘遇事故本會所受損失及欠款等得以保證金扣抵如仍不敷應由擔保之銀行錢莊或商舖償還該保證金不得在煤價內核算

第六條 本礦出售煤斤祇統煤一種以二千二百四十英磅爲一噸零售煤價隨市訂定公布周知各包銷合同煤價視當地市價而定價目不取一致如價目變更於一個月前用掛號信通知

第七條 包銷分銷行號及工廠煤價每十天結算一次按月結清照實數收繳現款及莊票二種



在各該地煤廠或運銷所交付或由當地本會所指定之銀行代收掣取收據交煤廠或運銷所爲憑煤價十足收繳摒除回佣不折不扣

第八條

本礦交煤以售煤四聯憑單爲憑各煤廠或運銷所于收款後填發四聯憑單一營業員存根一交買煤人收執一交棧務員發煤後由買煤人加蓋收訖圖章一呈送建設委員會

第九條

本礦煤斤在起運廠所交貨後如中途起卸及損失由包銷分銷行號及工廠自理凡遇盜賊水火軍事以及一切非人力所能挽救等事本會概不負責

第十條

本礦設立煤廠或運銷所地方祇能有分銷不得有包銷各煤廠及運銷所零售煤價當較分銷價目提高以清界限

第十一條

各包銷行號對於本礦在該地採購材料或轉運材料煤斤等事得無償代理但無招待及墊款之義務

第十二條

本章程自公布之日施行

(二)淮南煤礦局職員表(二十年十二月)

局長 孫昌克

副局長 程宗陽

唐景周

淮南煤礦述略

總務課

課長 張宗海

文書股

股長 李世隆

事務員 陳祖培

陳鴻略

曾卓羣

事務股

股長 羅肇興

課員 謝壽英

事務員 孫多菁

司事 俞壽仁

周爲峴

王雨亭

范景喬



練習生 彭子明

地方
協進員 周炳奎

劉安武

醫務股

股長 何天然

事務員 董仲新

司事 馬瑞臣

警務股

股長 林建 兼鑛警隊總隊長

鑛警隊
總隊附

鑛警隊
分隊長

劉淮山 錢建東 翟昂 陳偉光

煤務股

股長 梅禹

試用事務員 華其恆



淮南煤礦述略

蚌埠煤廠

課員 姚淡明 吳守璞

司事 李青銳

洛河煤廠

事務員 董恆吉

楊之香

司事 周為殿

柴秀萱

正陽通訊處

事務員 王朝弼

司事 林勛丞

工務課

課長 程副局長兼

井工股

股長 王工務員代理



工務員 王朝佐

楊錫祥

邢吉棟

監工 王滄客

試用監工 羅貫一

司事 趙華堂

蔣秉鈞

練習生 曾慶權

土木股

股長

工務員 鄭震

張薪田

練習生 丘家炳

機電股

股長



淮南煤礦述略

工務員 劉宗漢 李開藩

監工 陳餘慶

練習生 卞景

材料股

股長 王錫齡

課員 張樞星

試用員 張慎瑜

事務員 吳巨遠

沈國香

練習生 張寶森

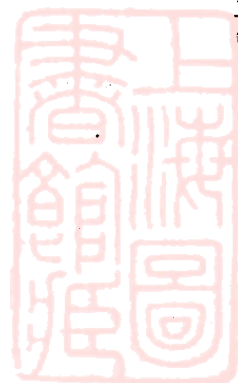
攷工股

股長

課員 張鈞

會計課

課長 陸國樑



出納股

股長 曹典詒

事務員 儲培之

簿記股

股長

事務員 陳迺澂

趙易賢

審計股

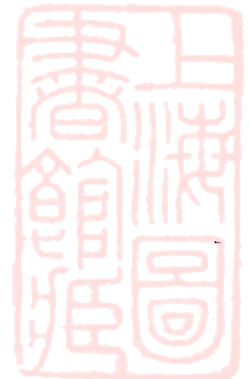
股長

事務員 管廷傑

第五篇 淮礦前途蠡測

淮礦煤質優良煤量豐富已如前述本會年來經營結果對於煤田之價值已有相當證明認為有大規模開採之可能若就現狀而論其於井工漸進煤田日闢營業推廣之後則煤價之所入當足敷經常之所出未嘗不可以維持數千工人之生活抵制一部份外煤之進口也

至於淮礦日產之量以限於運輸與營業恐不能儘量加多蓋淮河沿岸工廠無多煤斤銷路狹隘



營業遂少充分推廣機會而循淮運南下以運至長江各埠週年僅四個月可以暢通所運之數遂不甚多如由津浦路南運運力縱不甚大然上下數數成本遞加推銷方面不無影響故在淮礦通江鐵路未修築時期當以日產三百至五百噸爲最大經濟產量

其次再就修築通江專用鐵路言此路自鑛廠南行經合肥巢縣而至蕪湖對岸無爲縣屬之江岸路程四百里山洞一處橋樑數十處據本會測量估計其建築經費約爲六百萬元此路告成淮礦煤斤即可由此逕運江干轉運沿江各埠以分售於廣用煤斤之地如此運輸便利成本不虞遞加銷路寬宏產額可期增大產銷兩端庶有充分發展希望焉其詳細預算另詳專篇

上海新聞書館
藏書

上海圖書館藏書



A541 212 0010 7804B



1537433

上海图书馆

