

小右記

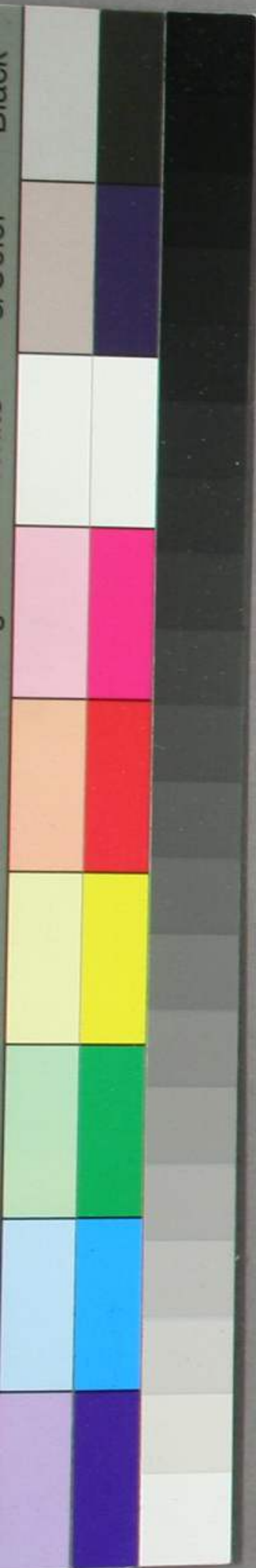
四  
巻

寛弘八年九月

九年夏長和元

四月五月六月

リ 5  
2478  
4





門 伊  
番 2.478  
卷 5



小右記

寬弘八年



九月

一日辛未早且臨河邊解除大嘗會年不奉御燈

度諸人不知余又不知只臨河頭行例被而隔年記

見故殿安和元年御記已有不可奉之由是三代實

錄文也為後之所注付或文只有齋王向伊勢年度

仍諸人不知也

安和元年九月二日九月御燈止度連量勘申云々

仍奉勘文案



按本書廿六  
十六訛

勘申有大嘗會之年停九月三日御燈之例更三代  
實錄三云貞觀元年九月三日乙卯停御燈潔齋以  
有大嘗會本書元更也同實錄廿六元慶八年九月三日庚  
申停御齋燒燈仁和四年日記云九月三日丁酉無  
內裏御燈之事養平二年日記云九月三日壬午依  
儀雖無御燈依例廢  
資平云左相存云御即位日可奉社殿上侍從役者  
四條大納言消息云一昨日參左存命云五日坊官  
除自十六日可被任參儀件賀等十五日重日可無  
便者



二日壬申參內左衛門督左兵衛督參入右金吾云  
藤納言候如房云兩相可相共退出之間拾遺納言  
相逢化德門以到陽明門兩晚頭景齊兼隆等朝  
臣來語退出後景齊猶清談間西方有火人云此  
火頗盤若宮中諸司歟先仍馳參大內成刻資平在  
車廐相逢藏人景理朝臣依火遠乍立退出先是藤  
中納言參入藤大納言相遇陽明門內見大所馳參  
也者今夜火是西京町云云五日除日可重日忌之  
由密之以女房令達奏了可然之更密之可令奏之  
由以男女人有仰之故也

女  
有



四日甲戌明日除書近引之由從女房許有消息先  
日令奏也坊官給官重日被行可與便之故也仍令  
奏案內有被悅仰

五日乙亥參內宜陽殿敷座問案內彼是云右三位  
中將今朝初參者尤右大臣大納言齋信公任中納  
言俊賢依着鈿色不着陣今日尤右奉行宮中雜  
之後初參仍鈿色人不候然今日俊賢一人  
着鈿色依宣旨降殿降了而着隆家以成刻先參了  
懷之實或尤右令申文右  
大辨道方候陣座申文了彼道方下宣旨於尤右其  
後尤右退出自敷政門內存已下相從余解寫箭同

從大臣比出尤衛門外記史趨出自大臣之左右記外

右史出自架地小道大臣留外記史二二跪候外

記更立到外記門乍立召二使二細唯外記跪候大

臣已下次第退出西並相到門砌相揖退出尤右南

北立共次內存揖已次出余更離列到砌下向西揖

出辨力納言南外記南列立東右大臣留陣壁後不相

從今日除日儀止內二所令奏也

右大辨下宣旨侍從尉中饗新米三十石自東三條

六日丙子今日申刻於雀門行大拔參議實成尤右衛督

着行大嘗會雜定後每月晦日可有大拔而去同

此乃文  
畢力

胡力  
葉  
臣使

臣

〇



〇着

晦日坎日仍今日行之前日以陰陽家所令勘中也  
今日大拔而大雷甚雨即止有感應如何酉刻許  
外記孝道采云宋在門大拔了者又申云雷鳴以  
前諸司參吳雷聲漸止之間尤在衛督參入者  
七日丁丑右中辨來言主基夏之次持來元慶大嘗  
會記文以采女正時原春風令書古文字樣給內匠  
寮令雕木印者彼時若書博士他行歟今般書博士  
等城外仍小臣思慮以明經博士為忠朝臣令書字  
樣頗合先賢之高慮耳  
九日巳卯良道朝臣傳宣耀殿女御消息云可奉

〇那

〇金  
〇金  
〇金

仕女御代被日出金作檳榔毛車者金作車云無  
世間又不可忽造仍答可奉里作檳榔車之由了右  
中辨持來丹波國解一通有難仍返給今一通示可  
行在中辨之由了未刻許參內治部卿參入諸卿不  
參召外記問諸卿陣申云云兵部卿進暇文尤衛門  
督申障自餘無被申障者日已及昏可令奏夏由  
也以陣官人令呼藏人之間頭辨來陣以即招取款  
令奏之處頭辨光云抑天被仰依例可行由者余答  
云今日夏上卿所奏請也頗有覺悟仍令奏聞給侍  
從御酒之狀小時歸出傳輪旨云任例行之者先是

〇在

〇陣

光服字



注

黑

○

○ 注

○ 次下等

○ 間

○ 仍

○ 其考

○ 注

敷上連部座於宜陽殿須待仰敷而兼敷不可然又大臣座設南面非前例可鋪侍從座可令直大

臣座可令居饗饌更仰九中辨使將來又仰一度可

居飯之更或先居粉就着座後居飯依可遷之所卿

粉饗饗辦備了由九中辨申之此間秉燭仍移着宜

陽殿禮部同着臨昏里右衛門督懷參入而參上殿

上不着宜陽殿上不着宜陽殿差陣官告菜內即着

宜陽殿仰掃部寮令敷膝突饗飯粉饗相並居不可

然更也二獻後仰方納言令召侍從入夜早召也又

令汁物此物先居然而依無前例不知初居汁所令

次下以箸以官人令喚外記教道參末居宜陽

殿壇上膝突不知前例歟暫不仰左右懇仰可奉是

參等之由數刻不奉以官人令催促外記令陣官更

膝突仰不可直由又暫未聞直膝突又仰不可直由

外記似不知可奉見參之道存目壇上可參進狀歟

仍示上連部高聲令告其通然後外記幸通揮見參

并於書杖居小庭余目進膝突奉見參等披見之

間無殿上侍從等而案內申云不度見參者頭藏人

外記見參而別紙注大外記敦賴雖此侍從大夫外

言因見參而別紙注大外記敦賴雖此侍從大夫外

外記見參而別紙注大外記敦賴雖此侍從大夫外

外記見參而別紙注大外記敦賴雖此侍從大夫外

外記見參而別紙注大外記敦賴雖此侍從大夫外



記史詳注別外記孝通不知古實欤今見氣色似不

驚催至奉何為見參等了返給捧勅退立小庭余

起座出自軒廊東茅二間進御所余以弓依警固間帶弓箭之故也

寄出射場壁傳執杖付藏人雅康奏聞之次問無殿

上侍從見參之由卷云不知禁內者可謂不覺良久

返給見參余復直陽殿座外記進見參等執空杖退

出召方納言真高給見參次仰云不可留夜闌次召

辨重尹給祿目錄了起座出自敷政門西御相從今

日藏人景理朝臣下宣旨一枚即給右中辨重尹

十日庚辰今日卯刻始齊場所參內尤大臣內大臣

大納言齋信中納言俊賢隆家行成時光參議經房

實成參入尤大臣定中即位擬侍從左四品昭登

親王從四位上藤原顯信右四品清仁親王從四位

下藤原朝臣資平少納言從五位下源朝臣真高從

五位下藤原朝臣惟光中務宣命從二位藤原朝臣

行成中納言典儀從五位上源朝臣時隆少納言尤

宰相中將執筆而親王元服未參內而依無可然之

親王今日叙四品但書載定文未被仰內記尤大臣

云今日可有內印夏代始今日內印中納言俊賢行

後日可定申御襪次第使供奉侍從等大畧十三日



大臣、令陰陽寮勘申御禊日時、悠紀主基所申無物  
之由、可給近江丹波椽各十人、但令勘前例、令奏者、  
仰在中辨、即大外記、敦賴朝臣、勘申三代例、不見給  
悠紀主基所之由、只引除月勘申也、所疑者之中、有  
人給等故、令仰官令勘申、依可見彼問文書也、被定  
五節、夏云、殿上大和守輔尹、攝津守為義、左大臣、  
右大臣、小臣晚頭退出、故院宮達叙、四品之御慶夏、  
送書狀於母氏許也、  
悠紀主基所行夏、辨等云齊場所時、列如了無停滯  
者、  
申刻可立小忌座者、

宣力

今日主上覽札、服左府以源中納言被奉云、未得  
其意、知業內之人者、被舉近習歟、主上不甘心給云  
十一日辛巳、右中辨來不相逢、以資平令通夏之由  
云、左衛門尉保資無夏、勤無檢非違使為之如何、又  
有請加之例者、仰可加寄左衛門府生良信之由、從  
丹波國進解文一枚、并古地名注、文注仰云、解文  
者可付左中辨、美名注文者、須候兼隆朝臣、令讀和  
哥、而有所被召問進過狀云、  
整過此程、隨狀可左  
右也、今日伊勢例幣便立、但無行幸春宮大夫齊信

并一本  
夾



寄 示

卿行之云云、  
十二日壬子、資平云、今日於教院有御讀經御念佛、  
每月十五日可有以夏、今日依吉日、所被始行、尤大  
臣、右臣及諸卿多參云、女房參入云、可有御處  
分云云、  
人云、右府可被奏下、不堪獻五節儂姬之由云、寄夏  
於室家母云、  
十三日癸未、左右西中辨相兼未申、各、方、雜  
夏、或可奏之書、或上卿可下之文等也、右大辨云、左  
衛門督云、作物所、愁文云、悠紀標所、被宛書所人主  
作物手

甘 示

基標所被宛作物所人、而今般乍西被定書人、可示  
夏由者、余卷云、先日有以夏、即答可尋之由、而無所  
指見者、今有此夏、如何辨云、又、尋見相進奉仕歟、  
者、兩方辨各所取別、不被尋前例如何、作物所、愁  
申、叶前跡被改定、又有何夏、一日作物所進、同愁文、  
然而先日有左金吾消息、隨人、被示、可有左右也、  
仍不仰子細、參東宮、尤府奉抱太子、出給殿上、御  
覽御馬、太子取綱末、令奉給、藤大納言、皇太后宮大  
夫、右衛門督祇候、  
左中辨下臣食國、申宣旨即下給同辨、云多夏



モリマ  
由費  
ク

少檢非違使有被寄三人之例請被寄九衛門志重  
親九衛門府生俊致俊致立江國即依請宣下晚頭  
參内藤中納言九衛門督同參會頂退出

十四日甲申日者資平御即位皇太后宮御宮為加  
階度以大夫令啓願有難進可候官司給大嘗會

有何度干御即位大嘗會來月度也願耳  
十五日酉今日資平近江丹波等兼國度可奏聞由示

送頭辨了总以近江守令達九相府  
十六日丙戌今明物忌修諷誦清水寺可參内依嚴

初除日也九中辨賣來丹波國解文卷可付九中辨  
之由四條大納言告送云昨日左相府定奏大嘗會

御袂裝束司次第司供奉人等者參内諸御參左大  
右大臣、内大臣、大納言、通綱、齋信、任、中納言、俊賢、隆家、參議、懷、經房、實成、

左大臣召大外記敦頼朝臣仰二者可令候之由日  
没藏人量理朝臣即左大臣以參上有除日以間即

退私依所懷不輕藤大納言春宮大夫着鈍色參有  
可着吉服之天氣云々仍藤納言就吉候陣春宮大

夫退出  
今日午刻始悠記主基行支所辨於陣頭申案内今

朝四條大納言問送大嘗會御袂裝束次第司等并



有本  
後後

供奉人定文下給菜肉并補代官更詳見故殿天慶  
九年御記注之奉遣了今日將監件重持乘龙兵衛  
府旌是纛綠等情也當府大儀雜具納倉燒亡次悉  
燒失借傍存之器仗為本令調也但龙兵衛存纛綠  
繡有龙帟黃衛纛者見件銘散年來憤耳先日左相  
國為龙大将之日上群將軍之者奉可令候勅答  
之仰大内記齊名令候以大將職有候席黃余疑  
難云席黃有指將軍之女乎其答不分明仍有以羽  
林今件更年來而鬱問今見龙武衛旌銘開蒙有感  
甫彼時愚疑今日偶中為後聊記由緒

十七日丁亥昨日除目大外記敦賴朝臣注送之坊

官帶刀外無他更

十八日戊戌子昨日成到故院宮達參內於射場令奏

慶賀其道經敷政門亦南階下云即被聽昇殿依召參御前候

又廂以菅圓為座整可令退下中納言隆家行成參

議經房等相從親王云候御前之間龙大臣御帳

邊云資平所談

十九日己巳右中辨乘云雖更以人令博傳有勅宣旨

示可付左中辨之由草隆朝臣乘云今日返給急狀

是汝徑已也者去十六日參內之次可奏聞之由觸

記

山



頭辨又申左相國兼隆朝臣主基齊場所預今有公  
家勳度不能從更仍所合奏聞被日內返給急狀兼  
隆遵參及今日云云公城朝臣秉云威儀親王无礼  
服仍以左宰相中將令申左府被命云礼服在十一  
條今上一宮進退以下官可合奏聞者云云源知通  
政 政  
他人之間兼隆朝臣陳以養子可申補之用許諾了  
實是故致負朝臣子富小道右相府孫者據此合奏  
亦一日辛卯早朝持束道支度以資平令傳參內  
清仁親王合奏之礼服更以藏人景理朝臣合奏仰

政 政

姪 朝臣養子也

欲申神帶刀而有不興之參欲申

朝下臣服錄

云礼服惜與左衛門督藤原朝臣之用有明食但遺仰  
左大臣可仰左右一日親王參入大約若從儀式如  
何者景理朝臣云一日天地災變祭用途新米五十  
石也而藏人辨陰陽師不籠祭齊仍具狂饗正饗新  
米十石不用者宣言可改四十石之用仰右中辨朝  
臣左中辨下宣言即給同辨傳宣云悠記主基西  
國給椽三人各行更所可給七人但下給爵宣言使  
給國令進更新苑行大嘗會用途但下依會前後隨  
國司申請可裁給者可給宣言於西國之用仰西辨  
訖陣頭無人仍參上殿上左相國着直衣從臺盤所

任本任力







昨日將書  
公助有傳  
宣而大將  
卷云

有新聞哉

卷云

義力

廿二日丙申去夜有犬產之用今朝女房申也事已  
有實仍令立札訖資平從內退出云昨日候陪膳之  
次被仰云御馬騎者可誠仰之更所令傳仰若大將  
由仰宣據所承也仰云所申可然左大臣奏云被仰  
忠經朝臣者便仰右府牧者吾云以頭藏人可令仰  
牧云又大臣云被仰忠經朝臣有何更乎者仍所  
傳仰也者  
廿七日丁酉右中辨持來丹波國解郡解等卷先申  
左府隨被被命之趣可付左中辨之由國解趣授穗

使致非法濫行責取種物等之更也依穢以資手  
令傳云乘晚又辨來云申左府命云奪取雜物可被  
紀返極不便更也早可令奏聞左中辨朝臣云今日  
不參者以頭辨可令奏者  
乘夜為亮朝來申主基風俗所雜更  
廿八日戌戌參內參上殿上大納言公任中納言俊  
賢隆家參議懷云實成賴定同候雲上內大臣候陣  
被是俳佃壁後余退出公任俊賢隆家賴定同出左  
大辨云今日參官依位託召給而式部不參停止上  
卿又不參云以頭辨下宣者是丹波國解文按穗使濫  
行更也







仍任例可宣下太不便也

三日庚子外史生持采擬階奏但申觸穢由仍不加

暑出河頭解除為懼禁中穢交來之疑申刻許參齋

院未到院之五六町許降雨着客殿之後即止九中

辨史是氏等着客殿座余下昨日宣旨於左中辨

進院奏狀并禊祭物未進勅文至院奏示可令

奏之由依不觸穢以候內禊祭勅文下給催仰也長

官為理朝臣候座問難受用御輿蓋損朽之由取遣

加費檢尤可悵替成支度令作院奏可奏下新物之

由示九中辨畢次定出車童女馬隻等九中辨執筆

如云二諸卿悉觸穢禊日車可關歟官可奉二兩

為理朝臣云檣柳皮候院可覆是車者今三兩可無

術可求借之由示九中辨畢檣柳毛六兩也其數雖

不足又有何夏字為理云院仰云童女車者編代車

無殊難歟者抑上達部縱稱觸穢由祭日穢外也奉

禊日雖不奉祭日可被奉之由仰下畢行禊祭之人

子進車然而事可關急仍可令奉二兩不可為例出

車脚相依例定六人即車二兩院車一兩若又他車

出來者件數外二兩若三兩間一定後仰可催狀畢

院羞粉例如日設罷出



四日辛巳左中辨以史是氏手送云桓茂法師來談  
重之間陳云近嘗候李御讀經者奇驚無極為之如  
何者卷云近日上下之人或甲或乙惣無不乙丙者  
言與不言歟又彼夜候禁中及己刻被退出云乙事  
之實正夜中死去云乙然而以奏聞之刻為穢之始  
至今以不被參內之人只可為不觸穢歟轉展觸穢  
不可忌避歟左中辨來云以是氏非令申事由取案  
內於男等緣一身難進止者小時歸退昨日以辨云  
候齋院之老女夢見行幸懈怠由恐懼無極又云齋  
王被命云雖有少乙思惱以祭不止可有神感者若  
有可然之告歟每聞如此之事彌信天曆四年先公  
御記而已藏人葉敏持來宣旨九枚一枚一昨覆奏  
一枚今日宣旨  
畢下宣旨九枚左衛門督被良久乍立請談云一昨  
左相有曰心神猶不例所恐尤多不如辭道閑者居今  
朝道平云左府明日登山云乙觸穢中辨祭前登山  
如何不快事也

左中辨談云昨日有故院御處分云乙中宮東宮勅  
旨由各女一后宮八十所御乳母等亦所若有等差  
歟略說也女御達蘇芳云乙又宮乙田外有寶物等  
云乙或說女御達五十所云乙



五日<sup>壬</sup>寅早且左府自黑石道登山云、日來不他  
行寂然今日彌徒然仍見六條以南水石風流之地  
其次見後院懷<sup>堂</sup>之心殊切衆資賴車資賴侍車後資  
平依觸穢別車、

六日癸卯資平云昨日九相府騎馬從昏谿路登山  
爲被訪入道頭夜中從西坂退下云、中納言俊賢、  
宰相兼隆經房三位教通賴宗相從相府今近江守  
知章無勤<sup>寺</sup>中忽令造馬頭住房令宛其供料云、  
拾遺納言云一上騎馬祭以前度賀茂御社前登山  
可奇之事也相合愚案、

七日甲辰左中辨持來齊院奏狀并因憐國解文等  
前司則理院奏令奏聞、

八日乙巳灌佛如例今日無內御灌佛、  
大外記敦賴朝臣注送御禊前駟右大臣定申者藏  
人賴祐章信候禁中而被定前駟不可然欽左府內  
所奏行云、左衛門佐孝明右衛門佐輔公左兵  
衛佐成方右兵衛佐公成左衛門尉章信左兵衛尉  
章任右兵衛尉時通左馬權助資平右馬允源惟賴  
左中辨來云昨日齋院奏狀、  
御輿蓋以頭辨令申左  
府、  
依被、而以度、申請、三年、請物、可宛用者、院司、



申云、三年一請物、有苑用之色奉御輿、並行具等給  
料物、所令修理也者、亦此旨觸頭辨、云依無便  
宜、不能傳申者、播磨國司未進禊祭料米、百五、云、  
仰可給催宣旨之由畢、

九日丙午、左中辨來云、前加賀守兼澄朝臣申、齋院  
三年一請緇事、今朝左府被命云、免整催責者、子細  
不注、又云皇太后宮俄惱給左府被營參僧等奉加  
持願、且御座由被是云、又云十五日吉田祭、而彼  
祭饗中宮所被奉仕、依内裏穢、不可有饗、仍可用、亦  
七日壬日云、但平野松尾梅宮等祭、不延引云、

彼日定後日也、然而時刻有前後、有何更乎、是俊賢

御所申、左府云、藏人業敏來下内藏寮請奏、御幣

料、便下左中辨、

十一日戊申、光榮朝臣云、今朝依召參左府、命云、東

三條院井底沉餅數枚、人髮等者、吉平朝臣相並占

推願見呪咀氣、從正月内宮座此院、晚頭出河頭

解除、依恐世間不淨、

黃昏大外記敦賴來、申雜更云、去月小除月、依左相

府被定申、被聊當日上臈大納言道、細卿於杖座被

行、不書別式、部兵部書一帛、内覽左相府、返難

仰一本ヨリヤ



云書一紙可被奏者仍如彼命令改書經奏聞左宰  
相中將書之可給下名之事委中納言俊賢卿退出  
上卿縱雖不覺執筆人不可書一帛共是不覺也云  
式部下名未給置在平下候內不參云云大納言  
道細卿任中宮大夫未行公宴而先令申御讀經卷  
數其作法極不便堂童子更仰御讀經行更辨云云  
辨經通不美引云云御禊前更而黃內云皆申參  
內之由既可無不穢之人仍所被定申人也者今日  
平野孝上卿辨不參以辨代被行云云左中辨一人  
依句實茂祀行事不觸穢而請犬死敬云云

十二日巳酉右馬允有信云去十日黃昏人魂出  
左府落葉方山邊其光極明人多見之者彼時男等  
四五人許居庭中同見之亦見之但不見出處見  
落處合有信所申去八日早朝有異雲所謂不祥雲  
云了

十三日庚戌左中辨來言禊祭雜更禊祭行更宰相  
事可令傳奏之由左中辨修理大夫未後之人也令  
加奏業內畢

臨夜資平從禁中退出云左相府候宿奏其後被定  
新任國司申請雜更左相府大納言齋信申納言俊



賢賴通隆家行成參議經房賴定等奉入云  
十四日辛亥百遺齋院長官為理朝臣問禱祭雜  
云美濃絹今十疋未進樞磨米百五十石未進自餘  
國漸以進又云出車卿相皆被申觸穢至祭日  
可奉者下官可奉三兩祭日可奉二兩其故者今一  
兩或人車也借內裏女使者車別等御禱日自院給  
禱仍可給二兩車副之用仰為理朝臣今一兩車  
副禱自家可令給祭日不可奉之故也不可令取院  
費耳院有擲擲皮左中辦張編代車可奉者御禱日  
車數僅四兩今二兩不可出天不定車今三兩也祭

日卿相可奉者童女馬夏無關者左中辦持來宣  
旨齊院請申御禱與下同辦

十六日癸丑入夜資平來云右衛門督云參內候御  
前被仰雜夏次云左大臣為我無礼尤是此一兩日  
寢食不例頗有愁思必被天責故太不安夏也者所  
被仰之趣極以多之為相府御氣色不宜其次被卿  
云右大將我方人云云召可然之人云合雜事亦  
有何事故者  
左中辦來云祭行夏宰相事申左相府命云早可令  
奏者即參陣外以藏人雅康奏仰云可仰修理大



夫藤原朝臣但御禊日依儀不可參入而如令奏者  
上一人參行之例也多者有何更可仰可參祭之由  
者

十七日甲寅召外記云資仰祭行更宰相更

十八日乙卯左中辨來云御禊地更等兼給宣

者於山城國令勤行也仍任舊例絡宣旨其返解持

來其狀云云愛宕郡司所令勤仕而被召籠右馬

寮不能召仕今一人依左馬寮召捕隱云云件解

文以九中辨奉左相府御返報云更不可奏右馬寮

更御監可仰下者從官方可召仰之由仰辨了亦召

年預真國仰愛宕郡司可令請國司之由若有可

辨申事者過祭間可令辨申國司請取之後難令道

避款真國申云數日依御馬事所令召候至今可

免其身云云辨云元府被問可始大嘗倉行更所之

程申大暑今月晦比可始之由命云來月故一條院

御法更并奉為院皇太后宮可被修八講彼宮大夫

俊賢御禊事左衛門督賴通大嘗着吉服從其更可無授

宜過此程六月始行可宜之由可傳示旨答以謹奉

此更不得意似被忽當時事

入夜修理大夫來談雜更多立右間雜更也如之事



相示了四條宮立絡間記又云撥出可送之由同示  
了夏多有鬱氣

十九日丙辰寅辛酉刻許從內告送云主上從去夜  
御藥氣御坐今日殊夏不御也只今御陪膳着御  
臺盤如尋常左府彼候云臨時大外記敦賴朝  
臣來云依召參內頭辨傳仰云齋院不奉替之夏前  
例被申賀茂之程并使何人乎者令奏云齋宮立給  
之時同被申以夏若不然之時初行夏禮門之日  
被載御幣宣命近則天慶例迫祭期被申也又以宰  
相為使之由令奏聞畢大畧所羨者至申日有穢使

宰相悉觸穢仍亦四月祭日早朝可被立其使者  
理愚案件夏早不被申極奇御禰以前可被申之  
夏也御禰以後被立御使不可然夏也彼天慶九年  
四月亦二日午御禰式日幸建禮門奉幣諸社之次  
被申此夏仍未日有御禰夏理可然又去年十一月  
相嘗祭以前可被申者也  
戊刻許按寮納言告送云主上自昨巳午刻許有御  
惱氣是御風病今日殊夏不御然而猶不御尋常左  
府被參入頗有惱氣者  
亦日丁巳藏人兵部丞義通左衛門尉賴祐右衛門



尉章信等昨日被下禁色宣旨或云賴祐章信被差  
御禱前馳仍被下此宣旨云云諒閣間不聞差也識  
者云云

早朝資平自內罷出云玉躰復御尋常在存頗有惱  
氣云云昨夕召賀茂上下社稻宜於陣外被傳仰云

齋王不奉替之夏須早令申給而觸穢間差使不可  
令申然間御禱在明後日且可祈申此由者尤中辨

持來御禱點地并御禱祭御出日時等文昨日又有  
禱祭料未進勘文點地等文令奏聞未進勘文物可

令催納之由仰之畢  
廿一日戊午今日御禱仍未刻許故參入之間忽陰

小雨不經尅止天氣朗明似有神感雨後參入夏相  
依觸內穢今日不參左中辨外記史列立客殿東

藏人式部丞業敏立尚書某着座辨藏人外記  
史着座次召見御車牛及肥牛等一兩未參者仰懈

怠由其後長官為理朝臣參入仰下仕等參夏內  
藏寮羞饌又欲勸酒即仰云垣下人藏人一人也可

無轉盃也仍止所某堵若尚書勸盃轉盃之間亦  
依無可然之人不令居計亦不立著臨申刻召見不

仕走等諸衛前駢次芽使及藏人所前駢等皆觸



內穢仍不着院座申刻內寄御車左中辦云齊土此  
一兩日惱給御 只今猶惱給者乘給御車之間近  
習人 候而依穢不參左中辦依觸穢疑不登御殿  
女房等欲立御屏風指御 帳依顯露即早出見物  
東院西齊五日未入之前渡給先例辦外記史等先  
大路 度一糸而左相府於去年 敷密見云 依進退無  
便所不度也云 左中辦兼案也今日使官人不候  
背前例下官今日出車三兩左中辦一兩上達部依  
穢不出故 亦三日按察中納言送書云明日不奉替齊王之宣

命更早朝參入可行之由頭辦示告件更更不知案  
內欲聞前例者子細示達左兵衛尉式老云右大臣  
行警固之間左兵衛府官人不參但左兵衛尉藤  
原邦經候東宮殿上不應召相府殿上不行警固事  
退出者今日可被行云 二存不具之時行警固之  
更多有其例欵但是近衛存外更也夜深按察借送  
綾表袴付使送之  
事可着吉服云  
廿四日辛酉修理大夫示送云按察納言從內告送  
云今日賀使宰相 宣不奉替齋王 昨日迴仰悉事故障



不參早可參入之是依有天氣者而可參入齋院兩  
役之間為之如何可隨業內者余答云左右只可被  
隨勅命先勤彼役御社被參齋院有何更乎至院更  
上一人着行可無闕怠今日依例奉幣不出河原修  
諷誦於廣茂下御社神宮等寺執行祭更之間可與  
更之祈也使府少將實經可差將正房遣袴不摺

端少灑文子相同加番蕪芳濃久同伴

袴等不摺又不盡依諫闕未刻許參齋院而官  
候見下仕立磚并藏人所餽馬院童女馬如常其後  
修理大夫通任參入云今朝依召參內為不替齋王

之宣命件使去年十一月朔嘗祭以前可被行之更  
也參賀茂從賀茂所參入宣命更按察納言行之又  
云昨召宰相悉申無吉服之由源宰相賴定只申觸  
穢由無吉服之障奇恠更也御禊日檢非違使不參  
只有者督長等而已今日使官人等參入仍仰花中  
辨傳史是氏令召檢非違使整避留下福右衛門府  
生俊致差進問御禊日不卷之更俊致申云問宣官  
人等各所所申可令申者即復客殿前床子問官人  
等亦參進申云各勤障直之間觸禁中穢所不參入  
者即仰云所申不當其故者候官人禊祭日參院之



夏若有盤吹之夏為亂行也身雖觸穢參院陣外可  
令申其由今所避申似無理致須奏奏聞然而後日  
以便官人無可令亂行之夏仍不可奏聞為後  
所仰也官人等又無所申也次第使右馬允知負着  
客殿座仰外記令仰御禱日違濫夏等已無所避令  
仰今日可能行夏左馬佐資平稱所勞不着座戲人  
所前駢着夏依臨脫不令下箸令起座先是上宰相  
上官等座有一獻羞粉熟亦欲居飯依日暮停止奈  
起座近御前令寄御輿乘御了修理大吏相引退出  
見物御禱申刻許齊王度給御後次第頗遲之間

日漸欲役今日院御幣前近衛府舞人度仍令留憩  
次第經時刻內殿寮便權頭景理近衛府右少將實  
經右馬寮助為弘中宮使亮惟風以上皆謂童六人  
陪從等不獲哥笛聲緣諒閣儼人袴腰尋不深云  
事理不可然上古例摺袴何況不深腰哉院出車人  
太皇太后宮又夫公任右衛門督賴通左近中將  
經房下官二兩  
辨二兩兩日借權借正馬令騎前駢口付令給手作  
布二端右兵衛尉式先云昨日警固召仰兵部卿忠  
輔行之右府候右近衛府近衛府等候者也不知因



寶牧後日聞內藏蓋使景理初騎馬間馬驚走落馬  
交面然而然而無異度之

內命婦於東院東大路東邊落馬其後乘車云  
廿五日壬戌早且資平云昨日祭使所無哥儻按寮  
納言尹中納言兵部卿右衛門督在彼所者只今罷  
向者黃昏資平來云羅向神館殿上人只權左中辨  
藏人義通而已諸大夫七八人來會脫衣拾遺納言  
乘女車立被邊亦還饗所上達部皇太后宮大夫俊  
賢右衛門督賴通大藏卿正光近中將經房右兵  
衛督寶成右三位中將教通右三位中將賴宗云

左金吾兩三位中將等隨身與足縮依思權勢歟近  
代例也按寮返着袴令廿五日

廿六日癸亥召使來云可供奉中宮行啓明日彼宮

屬良明申云可奉絲毛車者車副十人遣借齋院車說

四條大納言借送綾表衣下襲付使了明日聳取之

間可着料歟明日立右饗所料近作借唐子四口

即送也匠作示送云明日立右夏左相府不可被行

仍今日差藏人可被仰遣右相府者左府氏部大

輔為任被奉桑孫百足於女御之許者匠作以與光

朝臣送云土敷料龍鬢莛二枚不能求得者付與光



朝臣送求教了

齋院長官為理朝臣云齋王還院之後哥儂如例院

是日御社依有神殿誰諫閣有哥遊云：又院下部

夢乘車人來東門外留車召出院司等長官已下盡

參列乘車人云祭可停云之如何實歟為理申云不

然夏也可被行也有甘心氣歸去者

廿七日甲子從去夜甚兩朝間福甚內豎來云先式

部仰云大臣三人有障不參已刻以前可參入者不

知何夏所推量者若今日立仁夏歟輝左相府不被

參歟天無二日立無二主仍不懼巨容耳即令甲云

從去夜聊有所勞相技可參入已刻以前難參入也

匠作借送長筵即送之新左餐可料歟尹中納言以

人云送云將監兼任今日可勤告田祭使而日來惱

平白未能減平仍談將監仲重為身代會出立之由

昨夕申左府許了其命云可觸大將者仍所示送也

者答以聞給之由袴不摺如賀差隨身近衛守近送

尹納言許被物單重女裝束一襲二盞織物唐衣織

同色童袴色頗白唐紅染奉送四條大納言之

御許依先日被示送也今日有聲勞云左三位中

早旦修諷誦於清水寺依多夏之月也女裝束使男



出納被與足絹有感悅報就中打衣太鮮明者  
參內未一點諸卿不參大外託敦賴朝臣云南殿御  
裝束及所一屏皆立今日更上御更未仰下之前  
裝束使奉仕左中辦不參又史奉親朝臣不參如云  
之者奉親朝臣從宅仰遣下臈史所一令奉仕也云  
之奉親一候左府也若也若有所兼牧者參入由以資  
平令示頭辦余着仗座小庭前立屏一且陽殿西壇  
同或小時頭辦出陣云今日可有立后更而為全行  
其更昨日羌藏人在平仰遣右大臣許令奏云日來  
有所勞不可參入但無兼引之人者杖可參入者次  
被仰內大臣被甲物忌由仍所被仰下臣也者此間  
藏人在平出陣后頭辦後似可傳仰宣旨更依奇恠  
示之令退頭辦同指示而已頭辦云先可奏參入由  
者即參上殿上相替在平來傳倫旨云所司是平者  
答云初無所兼何更乎如何云今朝羌內豎令申云  
大臣不可被參今日立后內辦可奉仕又未刻有可  
宣命事早可參入者答云內辦更不兼內豎亦仰可  
參入之由至今有勅可召仰一由奏聞了所思者內  
豎不可傳仰欵若日來仰之若參入之時一召外記公  
西可仰欵不知古傳也  
賴可召遣內記更可召仰所司諸衛事迴告諸卿事



等仰之其後頭辨仰云宣耀殿女御可為皇后之宣  
命可令候者余問云尊中宮為皇后以女御可為中  
宮牧只可皇后者問云御名城子牧云然也者又云  
位從立位下者內記資信參入仰從立位下藤原城  
子可為皇后之宣命事但中宮立給之宣命相同牧  
前立位時與相違為例狀須先召見前立宣命草  
然而內有所見仍直仰了可見合由仰敦賴朝臣  
即移南殿內記進宣命草與更誤見下奉左府時刻  
多移不歸參若是與申通之牧頭辨并敦賴朝臣同  
成此疑相存立位更類有妨過之故也万人致怖畏

按察中納言 隆業 右衛門督 懷 修理大夫 通任 等

參入自余卿相候中宮 東三條在 召使令申諸卿可

參內之由召出卿相前口之嘲嗾罵辱不可敢云似

無公更敦賴朝臣彈指敦賴朝臣云左府有召然而

寄更左右整不參者行了今日更之後可參入之由

仰之今夜成刻東三條中宮入給內裏万人歸此事

忽諸立后事宜命 數度催後中 置或部臨晚僅

立擇今日更猶以水投巖是依相存氣也申終許內

記歸來云宣命草內覽在存命云宣命文不違例文

但有先立給后 中宮 國內斯幣政文可被除欵抑可



計行者雖不得意令削其文亦奉相府亦命云天下  
政云文及其次文可停亦食國上之自古行末上  
可書已下文如舊者強御難也可奇也改直後更不  
可持采可示奏聞之由者如彼命令改書進御所階  
下進令奏即返給內清書進奏返給後陣整返給內  
射場記候陣座出陣後着靴召外記仰可引陣之由外  
記申云引陣了仍取副宣命於笏進軒廊里而右左  
陣未引催仰令引近仗版中儀將經版帶弓箭開門  
校南階立右左次內侍踏東檻還入後即屏自東階  
歷南箐不敷着兀子東第三次開兼明建禮等門小

選圍司分着兼明門東西座次即召舍人二聲大舍  
人稱唯少納言守隆代入飯位宣召刀稱上連部  
就標立定中納言隆家參議懷通在三人召中納  
言藤原朝臣隆家稱唯參上立箆子余以右手給宣  
命受之退下立軒廊面第一間東柱下柱外南次即  
退下出自軒廊東二間加列次宣命使就版位宣制  
二段御相每段再拜依式但第二段或有儻近則中  
宮上給日有儻云之彼日依忌日不參只所傳聞先  
日有內議然而今日存身又見故殿御記仍不用舞  
踏而已宣命使立列了即出自兼明門次第皆出入



東閣門敷政等門復陣即藏人雅康傳召即經南殿  
北廟參上心神極忙於侍所飲御漿下參御前進自廟  
也例候東廟圓當御座被仰除目事召男等召硯居之  
柳莖納讀帑亦先示頭辨令加納可任宮司之者名  
薄仰云云稱唯置笏先磨墨隨仰書大夫奏云兼  
字天許次又依仰書亮兼字問大夫仰云次之可書  
者覽納硯之宮司名薄所被仰欽前又隨本宮注進  
所書也今般宮司多有本宮皆賜兼字書牀注上  
書了硯等以除目盛柳莖揮笏於腰進御邊奏覽  
按笏復座御覽了進揮笏給之復座即入御余執副  
除目於笏退下復陣召外託令進硯置右衛門督亦  
余授除目於金吾令請書別紙書大夫亮已下書一  
紙此間頭辨傳仰云皇后宮可令侍陣者召外託公  
資問六衛將佐等候不雖進卷文一人不參者見今  
日氣也甚以言外也召催將佐不可參入欽仍皇后  
宮可令候陣之由直仰外託了前例一府佐不佐不  
參之時以外託令傳仰志柳前例上卿令敷二  
枚召左右佐一度仰之初近衛府次衛門次兵衛然  
而隨時之議蓋如此欽更不令催召仰外託耳清書  
了後召外託菅盛請書給外託進御所奏聞返給復



拜令外記召式部外記公資度、申式部侍由是例  
也依夜闌不及三度式部亟在手藏人參近立小庭  
即北面宣云万申古在平稱唯 即以右手給之  
退立本所宣万外多 稱唯退出余丈丈隆家右  
衛門督懷、修理大夫通任參后宮亮為理堀河  
參入自西御門同方中門先官司等令奏慶於寢殿  
拜礼了以高為任令啓上達部參入之由即傳啓由  
仍次第進庭中拜礼從上達部四人侍畢經御前看采  
對座母屋不懸簾北上對座用嘉木札侍從座南底  
北面机柙置端侍從一人不參亦所殿上人諸大

夫饗有酒部握云之殿上人一人不參役送五位五  
二人許欣其外不見女院立給皇后之日有母屋饗  
其後立后饗皆用此議四條宮立給饗座用庇高  
簾盡土敷箇彼時尋例所被行但濟時卿云皆用圓  
座云二今夜之深客少亦無勸盃人即等大夫云勸  
盃人不可相分欣大夫甘心一獻大夫次居粉燹二  
獻高者任居飯汁物下箸三獻修理大夫次第有祿  
納言大楨一重兩宰相鳥子重祿後退出子刻許給  
正給隨身今夜為任云式部卿官出給如何者荅云  
上達部不幾内無可然之人不出給宜欣甘心退歸



皇后職  
大丈從二位藤原朝臣隆家兼  
亮從四位上藤原朝臣為任兼  
大進正五位下藤原朝臣良道  
權大進從五位下藤原朝臣俊忠兼  
少進正六位上藤原朝臣師道  
大屬正六位上安倍連為善兼  
少屬正六位上伴宿稱興忠兼  
寬弘九年四月廿七日  
隨本宮注奏所任今日以為任朝臣被奉新后宮被

聞冊命由云是前例也有祿云  
冊命以後以藏人章信被奉御排鞋於新后有祿云  
見度例大床子師子形自內被奉而左府妨過  
仍本宮令造云  
後日聞史奉親朝臣云除日清書可被奉左府牧云  
除日專不奉也奉親至愚之又至愚也奉親朝臣  
參八省不參內以下藤史令奉仕御裝束是極冷談  
莫也敦賴朝臣所申也  
今夜到中宮從東三條院入給內裏右三位中將  
賴宗叙正三位右乳母藤原高子加階云是頭辨



所談也東三條慶賀敷上階慶不甘受也  
供奉行啓卿相大納言道綱齋信中納言俊賢賴通  
行成時光忠輔參議正光經房實成賴定右三位中  
將賴宗始自藏人頭侍臣舉首扈從兩處玄暉不怖  
主憲敷上連部申障不參再命俄或觸或所勞就中  
源中納言俊賢依給冷泉院素服不參入依當吉田  
祭者而供奉行啓參入內裏既是忽諸公受  
後聞諸卿候東三條之間使申可參內之由打手  
同音咲其後嘲哂無極大理卿執后打臣使兩三度  
云云狂亂致有神答致有天譴歟可謂至愚者也

廿八日乙丑新右以亮為任朝臣被仰昨日行受之  
悅參內一兩卿相共參中官御方左府卿相數多  
被候恩昨日受彌知王道弱臣威強羗乎有饗饌  
不酒皇太后宮日來惱給寸白御賴云只今痛惱  
給之由一兩度有御消息左府云三ヶ日不可罷出  
而有此告焉之如何即卷云不可心籠座致相府云  
可然受也取遣受不可早持來乘左衛門督車可馳  
參者与右衛門督同車參皇太后宮途牛乘小時左  
府被參候中宮之卿相同參兵部卿不參即整候罷  
出成刻許今日中中中宮卿相大納言齋信中納言俊



賢賴通隆家行成忠輔參懷正光經房實成賴  
定三位中將教通賴宗雲上侍臣雲集而已  
今朝四條大納言消息資平詣向太皇太后宮於件  
宮西對云夜行婚禮女十三後朝使左衛門佐輔公  
以高麗端置為座今朝有御勸盃酒之垣下所指  
消息即所申遣也也云云內御外招四位已上為垣下必不可然受  
亦有饗饌云云前大和守景齊左京大夫長經及五  
品等多會云云一家無過差令有此變計之有後悔  
歟卷中一兩御所共卷中宮儀衣式亦御所建處  
今夜自皇太后宮退出之間資平侍車後云今日候

內陪膳仰云近可候者仍進候御臺盤下仰云昨  
日立后更無止思更也而始自大臣諸卿不參大將  
藤原朝臣應召即參入行件大更悅恩無極久在東  
宮不知天下今適登極可任意也不然之更愚頑也  
有可然之時可云合雜更之由且可傳仰此事汝不  
可外漏又大將不可漏之人也汝有所見仍所傳仰  
也仰了早起入給者余戒云努力不可談妻子  
但明日心候陪膳只但明日心候陪膳只可奏恐由  
也希有仰更也未刻許僧正被過良久清談或云  
今日以藏人朝任朝臣被奉新右有被物云云冊命



後朝御使歟  
廿九日丙寅昨日左府左大將合奏云大神使將監  
重季依輕服申代官傍將監皆有故障者仍召大外  
託敦賴朝臣被勘他官奉仕近衛府使之例大畧申  
廷長間有例之由被仰又不可勘由件祭依穢延引  
四條納言送書狀云聳公一人祿夏等今日後日次  
之日不宜來月三日有其用意五位六位隨身雜  
色長并列者車副牛童等祿法注送隨示送可尤右  
者大畧報示了  
廿日丁卯季信朝臣云三位中將共近江守乘車相

從其外五位八人六位一人者右衛門督示送云依  
召今朝參內被仰立后日夏為公大辱不為皇后上  
達部冷談不可仰畫者後日早參行夏尤悅思可傳  
仰者且以資平令仰者食祿之身難背王命素之  
責日夕所歎







馬頭以先貞國令申云欲馳鳴馬諒閣年云不  
定義案內道止者能尋前例文又問在案可左右之  
由報答畢

二月己巳大外記敦賴朝臣云兩度使奉親朝臣云

一日除月可有內覽欵者敦賴答云以未奉覽之

書可經內覽欵至除月於御前所御覽已書亦

不可被奉欵奉親云前日大納言道綱卿所奉行之

除月請書被奉之者又答云若家御記欵者吾所

答者奉親無才多言不知故實者也道綱卿以請書

奉充有不知案內也引不覺人之例所謗難如何還

似河嘲件事先日從四條大納言御許有被告送

彼納言則示奉親不知前例之由適不失故實所行

也而以謬言所謗難至愚也可示之由合敦賴朝臣

畢或云勸學院依例啓皇后御變而先申案內於長

者被召仰不可參之由仍不參入云

三日庚午將監仲重申云諒閣年年結一度也明日

可行欵將七日可行欵隨處分者仰六日恒例真手

結日也彼日可行就中一度行之手結欠日無便欵

仍明日不可行亦長保四年例在延五日行之府六

日行延有其例耳

奉

奉

奉



今日大納言始着賀饌止所彼共上下人祿之日也、  
抑會合日第二三日、雨亦今日雨不快之由云、  
以之可為驍大納言今日雜事被示送也、大略報  
之、

四日辛未、去月廿七日除目、蜈蚣昨日以光榮朝臣  
令占、占注裏、差隨身云、遣不參入之、轉於藏人許、有  
勞之由、依昨日初主上、渡御中宮御方云、目之在  
相府及御相教多參入、皆未帶有上達部殿上人饗  
饌云、、從古不聞之事也、  
五日壬申、馬場進糟藤、藤酒是例事也、尤近午結、因

考下  
議脫

諒閣一度行、  
六日癸酉、參政院御念佛、去月不被修、仍今日被行、  
殿上饗饌如例、尤大臣大納言齊信、中納言俊賢、賴  
通、隆家、行成、忠朝、參懷、、隆家、經房、實成、三位、中將  
二人、教通、賴宗、參入、御念佛畢、右大臣參入、今日午  
結、依諒閣從家不送饗祿、成刻許存生、光賴持來、午  
結、權中將雅通、少將經親、看馬場行、午結、  
七日申戌、下結、午結、但日字書落、亦書真、午結、諒閣  
年無、西日、午結、仍亦可書、午結、款、今正月、步射、午結、  
無、真字、依彼步射例、不可書、真字、款、可書、日字、事、可



削、真字事仰遣待所、  
八日乙亥昨日三位中將書居大納言設御食懸盤雲  
上侍臣十三人地下四位五位雲集會飲喧嘩放歌  
無度或云似不關昨日大納言重借送綾下襲計是  
看綾裝束初相續歎  
十日丙丑元中并云國、進大嘗會召物解文若可  
見歎答云亦更始行事所之後可見也其故者看執  
色見解文可無注宜大略來月四日吉日内、光榮  
朝臣所申也彼日早且令勘申看吉服經奏聞可宜  
歎少納言守隆云今日御覽御馬元近衛下惠野光

成喫御馬不覺又元馬寮馬部同被喫其被扶入出  
陣中似無心神者

十一日戊寅參内元大臣參入定申仁王經不新御  
讀經僧名廿一日元近中將經房執筆加日時勘文  
廿三日以頭弁被奏即返結下賜右少弁資業先結  
申僧名次日時勘文宣云廿三日次仰仁王經由畢  
仰史令撤上前筥又弁參議前硯等先是參議賴依  
宣旨向結政所令請予度緣起仗座出自敷政門皇  
太后宮大夫俊賢云可捨印之度緣在百敷者  
依治部所知歎申尅許罷出今日參入相御元大臣

依卡欠字  
ハルカ

五季

宗



太皇太后宮大夫公任皇太后宮大夫後賢龍衛督  
 賴通皇后宮大夫隆家早出似有事故依皇后宮大  
 卿無<sup>三</sup>侍從中納言行成龍近中將經房龍兵衛督  
 寶成伊豫守賴定業月式部大輔匡衡來談雜事次  
 云一日應召早參行五后事并除目事極所感思所  
 言太多不可敢記其次語除書問蝗虫事會釋蝗  
 云吳字者天戴口公字者三公也出自天口可為三  
 公歟吳者期三月可無發使日申字細始也亦初行皇者御門也  
 后者手佐御門帝后相兼除月有事相亦大夫名隆  
 家訓說云伊部乎佐加也加寸尤有樂事也又云周

公并吳公也彼家周公也予家吳公也左右思慮昇  
 三公可在近者識者言為後也鑿聊所記置伴匡衡  
 月來不食有恙而隱夜所來也者  
 十四日辛巳明日脚八講花繭代殿上人故院奉任  
 亦近習卿相侍從給惜料錦等令縫資手令維持參  
 歸來云相府余云太能維者  
 十五日壬午皇太后宮從今日五箇日於枇杷殿奉  
 為故院令講說給仍參入未尅許其儀脚在所殿  
 屋安置新佛釋迦如來普賢有金泥法花經銅螺并  
 行香等机雜具花繭代情皆是新作佛具也不違記



耳諸卿并雲上人先着饗座右大臣座參不着饗抑  
酒三巡畢比左相府令打鐘龍大臣已下起座着御  
前座次諸僧參入皆給法服僧綱紫袈裟凡僧講師  
朝講令師前大僧都院源證是問融碩重燭後朝  
諸畢行香次僧侶退下次御相起座小時打鐘僧等  
參上次公卿夕講僧中相打香也師少僧都澄心問明厚夏畢僧  
退下次公卿今日朝座童子春宮亮道雅少納言  
能任已上四方右馬頭兼綱侍從資平已上四方以雲上  
四品被苑堂童子不可然抑道雅置芳能任解叙  
欲看座而御相指示令把笏帶劍後看座資平遙目

仍示不可解叙之由已得此色兼綱相共同亦帶劍  
看座無誤失夕講堂童子用地下五位名香故院一  
品宮女御願文宣義作匡衡依病不奉之云  
請僧證義者大僧都定澄前大僧都院源兼講師  
少僧都澄心林懷慶余律師懷秀實實誓凡僧日如澄  
遍救心譽義慶聽衆融碩明尊仁奉定基法註救  
教月諸夏慶道贊永昭參入



宣和二年... 其... 宣和二年... 其... 宣和二年... 其...

卿左大臣右大臣大納言道綱齋信公任中納言俊賢  
賴通陸家行成時亮志輔參議懷兼陸正亮徑  
房實成通任賴定三位中將二人教通

十六日癸未申刻許參皇太后官請卿立佛前座  
堂童子退出之間予參入加着中前座講師僧  
都林懷向仁春講演論義畢僧侶出次卿相出  
着御餐具春宮大秉燭後左府令打鐘即僧考



六次左大臣之下着御前貴子敷座、御前先可考隨時又座講師少僧都度命回定基成刻許事至耳訖今日不考在左大臣、內大臣、大納言道綱公位、參議道任、

十七日甲申、皇太后信、朝講後也、左大臣、右大臣、內大臣、大納言四人、道余、  
高公、

隆家、行成、參議七人、懷平、兼隆、正光、經房、三位三人、  
教通、賴宗、皆先着鄉食、流巡下、  
相府隨身等、早如舞臺物、正堂、殿南、階、立、構、高、

道余、中納言五人、後賢、  
賴通、



擲身帽額不異舞臺其構其二推合予問九相府被  
答云可置捧物之料也姓古所不見聞也已是新案  
臨事卑立甚無便直軍可立欵打鐘未僧侶參上次  
右大臣已下看童子數僧參上以前可講讀師登高  
座堂童子看座地下頰花莖了次僧侶退下次卿相  
雲客退下執各捧物陳廊九相府為令取女房捧物  
遣四位五位於西方其道經階前大炊頭光榮在其  
列相府大怒以光三位中將教通令勸當行事大進  
為義其詞云光榮不可取捧物者也撰可然人不可  
令取之由兼所冷仰也而下聞其事出立光榮太

固  
本作

不足言於為義不可立捧物列早可罷出者至光榮  
被召仰不可執捧物之申仍不執自西方退出云  
僧侶道衛府三人荷持薪水菜等如恒宮亮二人通  
經持宮脚捧物列卿相上大瑠璃壺納下次上達  
部殿上人捧物皆無不金銀畫畫畫畫中納言忠輔  
獨捧紫甲袈裟春秋六十九亦為僧者人以不為難  
次四位五位執女房捧物立殿上侍臣次三通了僧  
侶參上御相次第昇自南階復本座下廊上達部昇  
自脚殿東階殿上人捧物置舞臺舞南階次置女房  
捧物是優美以金銀為風流不可敢記以五位

矣



廣慶  
業之

五六人令置御相捧物於舞臺亦令置宮御捧物於  
同臺其後宮所令設之沉香綉蘇木等兩種宛請僧  
數所被設也置捧物之臺東方表長筵置件物等金  
銀琉璃物置滿捧物其本宮袈裟裝束生絹上紙  
自餘物等不可計盡俾豫守廣業調請僧廿一口  
裝束各裹之廣不忘舊恩殊所奉仕云但不見  
袈裟男女品宮云各褂廿領欲將任請僧教被調  
廿一領欲右大臣女御種蘇螺鈿三衣苜三合皆居  
莒內大臣女御褂廿一領證者二人科絞褂云是  
只大略隨聞所注也今般御必講物万倍佳時云

高麗

講師律師齊誓奉仕新教化釋經云未了之間刺  
病頗催今朝勞此事仍觸停御退出未及衝

十八日乙酉今日故殿御忌日請二口僧令齋食代身  
齋僧前增羅今午刻許多東北院設饗饌是例  
事也食了看堂前供養經修調誦行香了各令散  
入禮人右齋門督四位景齋朝經花中道貞方正  
惟憲安隆資平定賴重澄政臈真永道五位輔尹  
為盛宇隆理義則光興光季寧成順永輔六位五人  
今日院別當院源不參依候皇太后宮御八講者今  
朝四條大納言消息云不可參東北院隨狀可參御

高麗



陸

八講者事理相違追從尤甚欽

十九日丙戌今日物忌依此殊重欲參即八講早旦

修諷誦三箇寺清水祇園廣未刻許參皇太后宮是

朝講始聞也頭將就講師高座也仰結度者之由加着南庭櫻樹立御

誦經屋朝講師心卷問永照謹了僧侶退出公卿退

即第二堂教使充少將志經 第三堂教使亮通祖 第四大臣 第五方公卿退先參入

然而只隨使也是九府所第也初日如此夕講

師再變問教因論義了行香九大臣內大臣大臣大納言

後九大臣內大臣及諸卿次第就簾下亮經通

上卿階西間卿相先居簾下執錄授證義者已下

諸僧廿一口祿大臣已下三位已上執之證者二人

祿白綾袿袴講師僧綱平絹袿袴允僧袿袴同僧綱

九府云不可加袿履定仰旨者聽衆軍重事了僧

侶退下上座部着饗座修理大夫通任中間出御相

云今上廿二宮日來搥給腫物從彼宮兩度使者來

仍退出者九府差修理權大夫被聞消息即有返報

饗良饌座盃酒不幾軍燭小時諸卿退出今日參入卿

相九大臣內大臣大納言道綱平齋信公任中納言

後賢賴通隆家行成時光忠輔參議懷平兼隆正光

經房實成通任賴定三位三人教通賴宇憲定齋信

陸



卿云昨日持物銀二千八百兩者

廿日丁亥昨日右三位中將從者等罵辱予隨身等

殆可及凌轢云、然而隨身等不答左右遍無擅行

以國明宿祿云遣三位中將有驚恐之報聞蓋惡首

可捕送者更報云不可然之由畢三品亞將必以虛

言申相府欲仍招仇光朝臣并案內畢

廿一日戌子右馬允有信云右府內府被參八請

之事皇太后宮亮經通被仰兩府內府未語及事之

前被誣為右三位中將賴宗從者可被敵陵隨身之

事頗有不安之氣云、則是經通所談云、彼中將

從者如狂亂云、一夜予隨身同及凌轢此中將近

日比臨時如盲者行步之間倒仆招嘲緣思權勢上

下以月而已

廿二日己丑仇光朝臣來云一日之事今朝有次申

尤有即被聞云脚八請聞被參入之事悅申不少若

有對面先欲申其由之間今有此事驚奇無極者即

被召遣三位中將了云、令申云事極最少然而後

、又、有事者依可有喧嘩內、談宣仇光朝臣而

令諫申了事返、恐懼即遣消息於中將許被返報

尤有理致致而重有此仰不知所申仇光朝臣云被



問所隨身寺、中有實之申者、亦云、賴任朝臣云、彼日  
、所集也云、馬頭法師、明日受戒、仍、龙相府拂曉  
登山、親服、脚相雲上侍臣、多追從云、資平可  
祇候之申也、

廿三日庚寅、傳聞今晚、龙府登山、依馬頭受戒事云、  
、大外記敦賴、朝臣云、馬頭無度緣、宣旨、辰刻以  
前、可持到延曆寺之申、頭弁戒仰云、今日内、不断  
仁王經、脚讀經、仍、參入、化德門之間、打鐘陣座、無  
人、參上殿上、十時出居、參上、次、諸卿、次、僧侶、脚導師  
法橋、扶公、藏人、頭通方、就脚導師邊、仰脚讀經、旨趣、

行香了後退出、厩刻許降雨、今日參入御相、右大臣、  
内大臣、大納言、道綱、育信、中納言、隆家、行成、時光、參  
議、懷、實成、通任、賴定、

廿四日辛卯、資平云、龙相有昨日、寅刻許出京、騎、自  
東坂登山、卿相殿上、人、諸大夫、騎馬、前、隨從、智那院  
、以、右、投、前、驅、中、一、石、當、皇太后宮亮、清通之、要、月、  
彼是驚奇、或、脚、或、叫、云、殿下參登、給、以、何者、乃、致、  
求尋事、半、裏、頭、法師、五六人、出立、云、々、已、  
院、下、馬、所、以、乙、大臣公卿、は、物、故、知、良、物、  
か、と、云、一、飛、礫、十、度、許、云、々、一、石、到、相府、馬、前、云、々、



着衣冠

此事奇者申也。已對許到梨下房有響聲。座主覺慶  
業年輩參入即歸次前大僧都院源大僧都隆內少  
僧都慶命權律師懷壽等參入預響會。有在以此慶  
緣與僧綱等律師八枚。又以慶緣廿枚被送座主房。  
此間院源仰小綱某令尋捕飛磔下手者即掘法師  
一人將參相存預院源次新裝着法服出首房向戒  
壇院僧綱及相府已下相送。相府烏帽直者上慶部  
在衣下相存通阿闍梨房中納言俊賢已下戒壇院  
中門見物相府家司知章於戒壇院中門外招三綱  
并教授碧磨等給祿有免授戒了座主退歸阿

闍梨房次新受戒同到此房次相府歸宿房亦於延  
命院備響招着僧綱以下相府差遣左衛門督賴通  
已下令着伴座看知章朝臣等被志銀分盤施食盤  
已等於僧綱至江僧被與足前慶緣一枚事了申時  
許經初道下山途中遇甚雨云送新發問相府已  
下及僧侶雜人等。不異舉哀相府前行相從上下  
悲泣似可有徵者。追從御相中納言俊賢賴通參議  
兼隆正光經房三位中將二人口通賴宗殿上人廣  
業雅通經通資平能信定賴後日或僧云飛磔當廣  
業請通等云。法師敷言云騎馬。前以專不登山



縱大臣公卿執髮引落<sup>七</sup>相存當時後代大  
耻辱也<sup>五</sup>云非人之所為若山王護法令人心道狂  
欲希代之事也相存氣憤又可被燒歎<sup>六</sup>座主云在一  
人驕馬准人間有何事自餘人騎馬數十人登山不  
可然飛礮三寶<sup>三</sup>所為欲當投石之有可換歎云  
資平云在宰相中納言云皇太后宮被聞云八講師  
間日、未訪所境思就中本自不追從所之而日  
未訪極所境思者依登山事于今不相逢所不傳示  
也者令申仰事恐乘由今日資平可參彼宮者入夜  
來云令語了重有被悅仰之旨

廿五日壬辰外記史生持來去年十二月廿七日詔  
書加冕返給其詔云詔至德要道之凱孝行長存三  
傳一昔之文母儀是貴誠知仁義之基莫大於孝嗚  
呼哀哉朕之先妣當少日而別恩愛耳悲于故老之  
言臨長年而知哀傷心迷于<sup>四</sup>時昔之恩歲月難寫  
戀慕如新縱無助天下於內詔之德唯欲變墳松於  
枌房之風夫以所生藤原氏為皇太后國忌山陵一  
如舊典<sup>五</sup>昔言<sup>六</sup>遊<sup>七</sup>進<sup>八</sup>俾<sup>九</sup>知<sup>十</sup>意<sup>十一</sup>主<sup>十二</sup>者<sup>十三</sup>施<sup>十四</sup>行<sup>十五</sup>

寬弘八年十二月廿七日  
廿七日甲午今日故院脚周忌法事於同教寺被修



之七僧、前一具調進高坏十二本、加打敷、大許參、破子、日荷、精料、米世石、午刻舊住、舊住、看座、未、但、絕、席、東、廊、懸、龍、大、臣、并、院、司、給、素、服、之、人、近、習、御、相、等、在、簾、中、饗、饌、未、下、箸、之、間、打、鐘、食、不、右、大、臣、分、着、座、堂、前、在、次、諸、僧、入、自、南、大、門、南、外、立、會、東、北、廟、相、分、入、堂、威、儀、師、二、人、各、相、分、立、僧、前、引、導、諸、僧、着、座、堂、童子、看、座、地下、五位、舊、蘇、人、等、大、行、道、法、用、等、作、法、云、如、常、七、僧、權、僧、正、慶、月、前、大、僧、都、院、源、講、師、前、大、僧、都、清、信、三、大、僧、都、隆、月、講、師、少、僧、都、請、壽、法、橋、扶、公、散、花、內、供、在、會、堂、達、以、上、

給、法、服、百、僧、之、中、有、所、供、兩、男、曼、陀、羅、脚、經、心、經、摩、勝、陀、羅、尼、法、華、經、一、部、十、卷、金、泥、納、螺、鈿、盤、經、机、行、香、机、并、親、具、等、新、調、不、具、記、脚、存、生、間、脚、額、金、泥、大、股、若、經、未、書、了、然、而、先、書、端、之、今、日、奉、供、養、云、脚、額、文、中、納、言、脚、額、誦、十、五、个、度、本、院、內、裏、皇、太、右、宮、右、大、臣、內、方、右、大、臣、內、大、臣、兼、香、殿、女、脚、弘、徽、殿、十、脚、前、面、殿、女、脚、別、當、春、宮、大、夫、商、信、別、當、皇、太、后、宮、大、夫、俊、實、中、宮、大、夫、道、綱、堂、哀、月、不、修、款、內、大、大、臣、更、起、堂、前、座、向、左、相、府、宿、廬、十、時、復、座、甚、無、便、宜、行、香、了、右、大、臣、起、座、同、向、左、府、廬、諸、卿、悉、向、彼、可、



追從之甚就中兩丞相更不可向簾中有院別當及  
近習素服人等云云所謂大納言通細肩信日來  
物仍與中納言俊賢隆家行成忠輔或云不參依參  
退出議兼隆正光等也堂前諸御悉詣左有所一人不  
參罷出日漸迫今日參入右大臣大納言公任中納  
言賴通時先參議經房實成賴定三位三人教通賴  
宗憲定不參參議懷通任百僧細已下布施箱  
僧綱二尺置各前度緣一枚故院脚輕度者云  
凡僧一尺未若干云僧綱九七僧布施云云未月脚周忌月  
而今月所被宿行未得其意就中彼月廿二日脚周

忌日也其程太遠廿餘日間非無吉日欵又今日皇  
太后宮東宮改脚裝束云云資賴母以資賴言送  
云周防守兼忠今日二日受病重煩之由是脚力申  
送其使十一日離彼國一昨日到着者  
廿八日乙未參皇太后宮暫候渡殿女房自脚簾中  
指出菅岡座元奉敷置其上指出岡座女房氣色似可近候暫如  
不見入祇候然而頗有其氣色仍進候相逢女房令  
啓先日仰事之恐參事也即傳仰消息又多故院脚  
周忌畢事也裝束乃替多礼者皮志多奈久有人有  
中云云脚簾皆如尋常懷蕩之心忽催落淚難禁



不揮女房之所見時之拭淚猶難留仍復本應暫候  
參內諸卿不參藏人難祐下宜意即給右煇并資業  
退出早朝在中并來言雜事又齋院去七年三年一  
請事等也彼年物諸國多有未  
廿九日丙申今明物忌只禁外行今日內脚讀經  
結願而依物忌不參入之由昨日以資平令觸右衛  
門乳母脚讀經明日可有結願云奉旨釋方便品  
增遺內暨各所讀經結願由故障昨日令申了  
實弘九年  
六月

一日丁酉早旦從彼是許告送云老相府自去夕併  
被重檄云以資平書取案內遊於近江守事有美  
只今可參入者即馳參依有所換不早參由便以  
資平未遣家子許了丹波守朝臣送書狀云久不  
蒙溫言明日夕參啓如何公不違欣者其狀不  
署又不注月日披見此書深有所持只今識者又無  
人耳若是神告資平歸來云夜間重檄給今朝頗  
宜叱然而有愷苦之由經通傳談但予消息云置  
近江守朝臣只今無便傳申者愷氣不輕歎  
二日戊辰尅許參在府以近江守朝臣令申事由



被言出病懣案內自去月懣氣出九日參馬讀經結  
退出之後已以不覺朝間頗痛其後可始大嘗會  
頭平心神猶懣不能相逢者行事所之事尤中并依無便宜不令申者仍以近江  
守朝臣令申案內被命云早可令奏聞者即令尤中  
并奏聞今日依宜日也  
四日以隄陽寮可令甚日時先日光榮吉平等朝臣  
申四日日吉日是內事也若被仰可令甚日時之由更  
轉不可來仰只早戒隄陽寮被日可甚申之由仰尤  
中并予始行事所之後行事上下可看告服之由同  
仰尤中并予暫歸畢右中并來云主基雜事次云史

下欠字

宜理卧病不仕始行事所之日史若不候何為者答  
云又之間遣臨期可定仰也前例悠紀史一人主基  
一人為之如何遂可關事者可加史欵將可通宜理  
欵先令申尤府隨彼定可尤府被重懣由有一函告  
近江守書札云只今止大臣并奏請文書之由表可  
出給即被仰宣義朝臣畢猶重懣也者  
三日已亥乳母忌日精進修誦清水寺尤府病去  
夜殊重今朝頗宜午後以來殊殆如尋常資一臨晚  
歸來云阿闍梨心誓云誠難似平復所病躰猶不快  
亦飲食不受

高麗



四日庚子、羗德用法師奉賀、月科、右中并  
來、看吉服、依可始、即相逢、示可參會、內之由、權僧正  
被過良久、請談次、云為六月會、五義、弟子、去晦登山、  
而今朔日、下行、修善之脚消息、令申有所勞之由、重  
又有、余仍二日下山、彼脚文相副、心神極惱、自山中  
退歸、令申其由、而重有懇命、相扶自、今日夜半可奉  
仕、今朝先參、役、殿隔几帳、被談雜事、宛如尋常、然而  
卯亥、猶有怖張、就中天台事、恐懼無極、山上為大愁、  
其故者、運慶上僧年七十有餘、不出山門、練行年深、  
彼、弟子、法師處、飛磔之事、尋披運慶房、仍冒、夜被、

晦跡逃去、滿山憐悲、又彼、以房、五箇月、所主人、逃  
墮無在人、立東坡下、比叡脚社、鳥居前、往還人必伏  
揖、過而在、府登山之間、上下垂、驛馬過、脚社前、又彼  
脚社前、重置數石、為山王脚座之處、一日山王、子、  
託、女人、宣、種之事、夕、亦有夢想、等仙、相府、可、被、填、今  
般、脚修、法、極、頽、然、而依懇命、懇可奉仕、不可過、七箇  
日、云、看、吉、服、綾、表、衣、無、文、冠、青、袴、參、內、依、可、始、大  
嘗會行事、所、着、仗、座、修、理、大、大、參、入、右、中、并、重、尹、云、  
主、基、所、史、宣、理、日、來、沉、重、病、存、亡、不、定、今、日、欲、令、  
成、文、書、史、等、必、可、備、為、之、如、何、者、問、史、次、第、云、伊、岐、





奉

善政在宣理次者在申并朝經道陰陽寮大常會行  
事所雜事始日時勘文今日時申二大炊頭光榮陰行  
頭文高等署即以在申并令覽在府示史久長悠  
紀行事也預榮爵替以史奉親朝臣可輔事主墓方  
史宣理依病不參間以史善政可召任事若宣理死  
去長可補也若宣理病愈參入依悠紀例有二人可  
無殊難欲同令申在府小時歸來日時勘文早可令  
奏聞又史事兼之有何事也若勘文并史等事令奏  
聞仰之日時勘文所覽申時俗所忌坎戌時可吉  
者隨仰之下丁但忌申日不忌時者也史事聞食畢

奉

奉

也

進力足力

者奉親事仰在申并善政事仰在申并但不可給宣  
旨書只宣理不參之間可奉任之由可召仰也今日  
始行事所之日不可仰凶惡事之故也在申并見陸  
奧近縮五十二足解文右申并見同國解文縮數如  
悠紀末三射許退出申時許資平自左府示送云只  
今不覺憶結者事選參來云重究給欽御相諸大夫  
雲集在舍吾於簾中有涕泣聲者入夜取業內於九  
衛門督其報云權僧正慶田申相府云天台僧只自  
奉憑心王蒙之由有夢想仍不可奉任御修法者相  
府討論給事御聲甚高權僧正不奉御修法直退出

正



臨聞如雲極不便也者彼不修科物可遣天台三昧  
脚社等云、丹波守匡衡、羗人云病已臨、急非尋常  
右近舉周及其母必可相願者、不驚遣義行朝臣其  
報如初、入夜舉周朝臣東宮來即相逢、父清忠云、余  
已欲殞彼吳王事、先日給書已欲奉命、可申此由者、  
識者遺言、無相違款、

五日辛丑、山階權別當扶公來談、相府午僧正計  
論事、旨如左衛門督示送彼修善科物、昨內天台  
於脚社及講堂中堂釋迦堂橫川等令轉讀、  
經云、昨癸燈後至今無異如尋常、今日沐浴云、

進

早且問遣近江守許其報云、昨未申尅許、癸燈給夜  
無殊事、今朝又如此、三十講夜從明日可被始者、左  
中并持來國之解文道、近脚物文見了、返給去夕

左相國上表即被返本表云、  
六月壬寅、參皇太宮、暫候左相府被遣、聞令心勞給  
款、仍以資平令示女房、被仰云、時參入事、歡恩之  
間、今日又參入、有訪申、所境思、日來歎息、相府病  
而從、昨日宜由聞喜者、讀參左府錄、世講、始御相參  
會、彼是氣色不靜、加持聲甚高、問業內、近江守云、只  
今癸燈給者、右宰相中將云、從一月極重、燈給者小

讀續實力



何年考  
初殺上

時瘧給者或云猶未快云云脚病重聞被修三十講  
無便宜由卿相云口之問相府有聽聞氣云云以在  
金吾被云出云病猶重上表其程太近但左右可  
在脚心欽太皇太后宮大夫公任饗應皇太后宮大  
夫後履云相府乘車可參堂諸卿相從其後寄車於  
細殿西殿殿與相府不乘輦之被扶九衛門督老三位  
中將向堂先於西對南底下居又午拜不斷經又更  
立兩人相扶將向堂宿廬其間作法太不便也北方  
乘車詣堂相府於宿牙高聲愷吟滿座頓耳苦惱之  
是聞者歎息依例請演諸師律師懷壽釋經論義之

又一本

間相府辛苦之聲不可啟云仍僧侶不釋經論議等  
可早之由愁論義了行香如馳僧侶退下相府以老  
宰相中將被消息云依年來頓扶病向講說場香被  
過座喜申侍今般講說最後事也者落淚勸禁宰相  
中將拭淚相府搥背聲急皆云難存云云黃昏出今  
月家子外卿相大納言公任中納言俊賢隆家行成  
時光參入懷重隆經房通任賴定等也  
七日癸卯右衛門督告送云明日皇太后宮可行啓  
在相府者云云昨夕相府相逢金吾云此般病病命  
不可存若不變年來志可奉仕宮者不知何宮者相

五十四



府頗宜度堂聽講說云、四條大納言不送云、相府  
猶有所日餘氣者、

程力

八日甲辰相府御心問遣江洲其返事云、昨今不發  
給今晚度給所堂緣痲病之疑者、今日可有行啓而  
未有其告、但今日當重慎日、仍不可候御共之由、以  
資平令觸皇太宮女房又參相府、含可示、九宰相中  
將近江守等之由、為令達九相府、資平歸來云、參官  
觸女房有御事、九宰相中將不候相府、近江守朝臣  
行可僧供事之間、不傳示者、但今朝下官云、遣朝事  
之次、大略示送江州了、今日相府在家念誦堂請堂

倉徒行啓之卿  
相大納言齊信  
中納言俊實親  
直陸家行成時  
參議懷  
主經房親定三  
中將文教厚

請七僧令開自万僧供趣云、件科以班犀、方帶、  
給近江守、以後直被免之云、午魁許在衛門醫告  
送云、九相癸頌之由云、參入可示送子細者、曉景  
示送云、被擢之舞十部一服、有非例之所詞、人、歡  
息、以頭弁被奏、可被面表之由、比教御社、有物在者、  
資平多時許、素云、皇太后成刻、慶給九相、  
御相侍從、供奉如例、又云、或云、相府極重、被煩有不  
尋常之詞、似狂言云、今晚乘車、被渡御堂、光榮及  
問之間、鷄落死鼠、光榮頌音、誠是不吉、徵歎云、今  
夜重上表、亦云、九少將朝任、於西中門、以請談、  
高麗



五之間人魂出自相府住屋上指北去朝任見之告  
 之驚見有光采不隨見初朝任魁見之者 曆教阿  
 鬻梨云此教脚社中猶數多入來破損脚殿往古不  
 聞之事也者彼脚殿板敷高猪不可昇奇怪事也  
 九月乙巳曉更電甚午上雨脚猶陰雨間未尅許  
 參內皇后宮大夫隆家參入暫和仗座清談之間暴  
 風大雨次及陣座雨脚灑入仍起坐徘徊在青璣門  
 內未候風雨共止參在相府皇后宮大夫同參此間  
 講說講說了論議同議師融現相府在簾中春官大夫  
 青侯皇太后宮大夫後日龍衛門督類通龍衛門督

壞右近中將軍隆左近中將經房左三位中將教通  
 參入賴定等在弘前論義識法了諸僧出相府以右  
 衛門督招予於簾外談病苦攻身命事今日間日頗  
 得尋常但病躰異例已不可存至今無所思命不可  
 惜三宮御事二右男女子等事內尤所歎只皇太后  
 宮御事而已去年後給故院哀傷脚心不休干今又  
 有非常深摧心神悲思在之自餘事不可歎致志  
 於彼宮之由為悅無極有此間時一落淚言談多  
 不能追記十時復本座相府歸西對行步如例其後  
 予歸畢尤相府表不返給云



瘡

發

發

十月丙午今晚九相府依流病疑被參法性寺云  
今明物忌只禁外行資平徒內告送云九相府於法  
性寺被給者有信云為義朝臣自九相罷出云相府  
被給之後不整衣裳寄車於堂歸家自北門入車此  
度脚病似難堪者

發

十一日丁未早且資平自內退出云昨日九府被給  
不幾被尋常之由景理朝臣所談是為勅使參法性  
寺云、邪氣悉移人只瘡病許被給之由被奏聞云  
相府讀經僧陽邦來談雜事次云相府昨拂曉被參  
法性寺本家因人不可通之由兼被誠置仍舊之

發

降及西魁使費給即寬給之由人、來申同時相府  
歸給入自北門春、官大夫左宰相中將相從被御

發

苦先入自西門來不斷讀經所云今日已不發給  
者而相府自北方來寢處愴吟之聲太高安知不

尋常聞被愴苦之音西卿云君乘車歸給之間欵云  
又云去九日未明於西對南、後日光榮朝臣大友

庭

開相府行安光榮前行次相從比出及閑中、後日光榮死  
嚴去相府前三步許見者為恠但吉凶後日可  
知件事前日所聞子細陽邦師所談仍記光榮朝臣  
云九府被參法性寺入堂之間蛇落於堂上其蛇



唐

大誠是怪歎云、  
十二日戌申、九府午終許被發願之由、人云云、山  
階寺權別當扶公、未許雜事次之、今日候九府午許  
許發終經一時許覺結不食給云、或云依**癩病疑**  
有種、厭術云、然而其驗云、  
十三日巳酉、參內、申一赴、先參中宮、春季脚讀經有  
響此間、太雷電甚、兩申赴發願上、連部未參上之前、  
僧侶參脚前、佇立之間、不堪雷雨、所參上、次、卿相  
參脚前行香間、雷雨共止、續參東宮、脚讀經、殿上響  
饌、依赴限臨晚、不下著、脚前座、先是帶刀、長帶、云前

類例

懷  
議懷平

候出居僧等參上、先出居、次上、連部、次僧等、次第如  
恒行香了退出、兩宮、季脚讀經、最初度也、今日參入  
卿相、在大臣、大納言、齋信、公任、中納言、俊賢、隆家、參  
入懷、重隆、經、房、資、成、通、任、賴、定、  
十四日庚戌、匡衡、送書云、哲人長命、忽有利件、七字  
外、亦無事、不書、月日、署、又其報云、出一表也、者、  
公、欽、按、察、大、納、言、源、相、公、告、送、云、今日、故、院、脚、念、仙  
者、大、嘗、會、行、事、人、不、可、參、觸、凶、事、之、律、事、仍、報、其、由  
了、資、平、立、參、故、院、脚、障、便、以、資、平、令、觸、頭、并、前、筑  
前、守、永、道、白、九、府、來、云、今日、不、發、給、光、采、占、申、不、可







由於者被領得靈物之氣者  
 十七日癸丑九相府被平復由晉以云云而資平  
 云近江守云伺見氣色多不得意昨日今冠隨身十  
 人令騎馬迴見之不可然事也被收諱表之後不  
 可召仕隨身以脚心相誤亦顏色亦眼目惡不異勇  
 者安容顏被飲食之躰太不閑相有被賞食似無本  
 心疎遠之人被用飲食亦悅病平復如更不尋常  
 被存天命猶可難領心中之歡寢食忘味者云云  
 今朝資平參九府人云已被平復心譽關梨云昨  
 不費給飲食甚快至今全被平復者而如江州說可

有怖畏欬一日九府有落書云云及部大輔為任以  
 陰陽師五人令咒咀之由云云其事在和泉國之珎  
 保方宿弥知行云云相府一生間如此之事不可斷  
 絕座事之者已為例事悲歎而已  
 十八日申寅今日九相府世講五卷日而大納言違  
 或病愷或物忌不可參入之由云云主人又有勞勞  
 不被持迴捧物欬獨身參役可無便宜仍令披露所  
 勞不詣向耳資平從九府來云持迴捧物如例御相  
 着座之後九府着其座布袴魚病愷氣隨身着褐衣  
 祇候云云上表不返給之間被召仕隨身往古來今



不聞事也。捧物卿相中納言俊賢賴通。行成時光參  
了。正光經房實成賴定三位中將二人賴宗。  
十九日乙卯。資平之後男一品宮亥時於河原除服。  
奄從卿相中納言俊賢行成參了。經房三位中將賴  
定。蕭臣等多候云々。迴遇案高過御忌月。可令釋給  
御皇太后宮東宮。去月除給不可然之事也。可尋前  
例。光采朝臣云々。春御社佑甚不吉。匡衡書狀云十  
餘日許既復尋常了。而自昨日未尅許未受飲食。至  
于今時恐懼怖畏。但帝降高誨之旨。且揮且喜度。  
所獻之章札。乞隱置給之間。近習如及捨遺有見歟。

禮紙書云。續家之記。雖有可啓之事。為恐人見。暫傳  
止。張者。已知。送。蜈蚣。

廿日丙辰。早旦送書於匡衡。是勞問不食。其報書云。  
不答。勞問事。只書云。今日若少。事始。知者不署。亦  
不記。月。月。是。續。文。欽。所。辭。識。者。所。告。可。信。左。中  
并。未。云。始。行。大。常。會。官。符。未。捺。印。者。予。答。云。左。衛。門  
督。着。座。人。也。亦。行。事。卿。也。着。政。今。請。印。如。何。相。府。所  
愴。之。間。難。被。着。行。欽。但。五。六。日。以。來。被。平。復。云。先  
示。案。內。於。金。老。有。何。事。乎。又。申。座。卿。可。令。請。印。件  
官。符。之。事。仰。遣。大。外。記。敦。賴。朝。臣。申。云。撰。宜。日。可。催



申者資平自九相府來云、講說了、法間相府出加  
上連部座如尋常、又云喜悅相府病之、卿相五人、大  
納言道細、予中納言隆家參議、懷平通任云、是西  
三所告也云、左右思之、不能得意、若立后日、應勅  
命參入之後、有如是之事、欲可任天運、所慳心神哉、  
無益、

廿一日丁巳、資平自九府來云、相國講說間、不出簾  
外者、入暗景齋來云、相府未尅許、被加持給、其後被  
出御堂、氣色頗不豫者、

廿二日戊午、今日一條院御周忌日、仍精進於本院

被修佛事、緣大嘗會行事、不參入也、其由便以資平  
乞觸頭并、**衡里**資平來云、一條院御周忌、御法事云  
本院所奉修御念佛、不執御誦經等、備布施本院  
行之、上皇、太右宮、殊給云、僧等賜度緣云、是故  
院御時被成置、欣今日參入、請卿右大臣、大納言、齋  
信、中納言、俊賢、隆家、行成、時亮、忠輔、參議、懷平、兼隆、  
正亮、經房、實成、三位、中將、二人、教通、賴宗、參了、賴定、  
左兵衛督、實成者、大嘗會行事也、今日不可參入、欲  
如何、

廿三日己未、參內、按察兵部卿源宰相參入、續請

齊



九相存源宰相同車兵部御同參相府兼在堂前暫  
清談夜尚愷苦者顏色憔悴一稱心神惱入簾中  
講師融顧問法修兩人有申組摩講師仍今日決雄  
雌討論之間證義者前大儒都院疎少僧都慶余不  
判是非各稱非自宗之由講師經救而院疎及相府  
以經放令判定再三辭退數度被責仍申是非諸儒  
不甘心余所思者證者以學知自他宗法文奧義之  
人可謂證者欤今稱不知他宗事極奇怪事也天台  
宗僧等令云我宗今日虧損面目云大僧都定證  
今日不參此座判定之間依有所思欤法修問堯難

卧

論義融顧答不當之由儒侶有其氣色相府解脫  
簾中爰知所惱未平今日參會卿相中納言俊賢行  
成忠輔參議懷平兼隆龙三位中將教通參議賴定  
燼法了予出

廿四日庚申匡衡送狀云一日少事始之由執啓  
其事已符合參啓具由且蒙處分者符合之事不知  
何事相違之後可聞案內

廿六日壬戌或云去夜相府被苦惱云右衛門督  
書狀云相府去夕被惱煩云資乎從左有來云相  
國講說聞着當所座無恙氣者



廿七日癸亥有馬斃苑中辨來云依職下頭弁云一  
日九相府云始行大嘗會之官符未成云如何中  
細言云有給直旨之例者相府云隨宜可行者此事  
最可為奇大嘗會中絕又更始行之例只在美平彼  
時給官符以何例可陳年依前例作官符度外記了  
至今只待政可請京抑亦隨當時定可有左右欵且  
以此旨亦可觸頭弁之由了予過穉之後可示子細  
者也又云安和元年六月廿九日記云恒例大政  
也會行事五位已上辨大夫已下會朱雀門但行事  
所并所顧五位座設并大夫并三省輔座後六位

已下假召掃部寮令敷門內壇上東頭此先例元座而  
座人形散米等依天慶例行事所儲之又所以主典  
代已上見參文令進云悠紀至基方內侍可參會  
云詳見後年日記答依前例可催行之由了  
廿八日甲子今日法興院八講始觸穢之上依大嘗  
會行事所不參入年來八講始終等日無殊故障之  
時必參詣耳尤中并來乍立相會天祿記文持來記  
六月晦日不行大被之由能見案抄出之處似相誤  
是七月晦大被事欵六月晦例大被次有行事被八  
月遣被使於諸國彼八月晦日九十月未必有晦被



至七月晦必不可有欵仍示此趣尚書有甘心氣但  
又可尋之由相示了

申尅許右衛門督告送云宰相中將依住所頗恠所  
同宿而今曰霹靂彼家隣右衛門督家東振後中將牛  
車副男在牛以誠雖不及死心神不覺為不聽奇怪  
事也者仍差資平訪金吾亞將等臨暗歸來傳西人  
返報今日申尅紅立龙相府龙衛門龙宰相中將家  
一條北方宅等是吉平朝臣於宰相中將許所陳  
台申龙府龙金吾等紅恠甚不吉但宰相中將紅無  
殊事者今明龙金吾春日物忌日也重有此恠如何

廿九日乙丑昨日資平云龙宰相中將云五人恠者  
內下官者或凶恠者今所入龙府具聞各事不  
引給一日被余云申承雜事了又奉為皇太后殊  
有芳心不可被恠我病此事所不信受給者為合聞  
下官所言欵又云此殿凶恠四品等一日於侍所  
云出惡事數多云！他上達部更又不被信云只  
被信按察許云下官不恐懼依無實也差資平訪  
龙衛門督所恠歸來云昨日以後有平愈氣者前大  
和守景齋云昨日虹立皇太后宮批把殿資平云相  
親龙府之人宅多立之由云請通親親故高雅



業康宅等云、又云道貞宅云、誠可謂恠異、豈有  
 云、龙有虹三箇、所面殿北、又持拂脚前念誦丹座上  
 遺大、天在也云、  
 虹所、隨聞得所記是為後鑒、  
 尤近衛府皇太后宮、批把殿、尤大臣殿、尤北方宅、  
 尤府、尤衛門督家、賴通、按察中納言、隆家、尤宰相中  
 將家、益房、大藏御、正光、頭中將宅、公信、前但馬守賴  
 光、陸奥守道貞、前讚岐守清通、主稅頭為忠、高松  
 殿、陽明門、下施藥院、使公則宅、東町一所、尤大臣舍  
 大臣出納吉光宅、宜極、故高雅并業遠宅、貞仲朝臣

電、今日有政云、尤相國上表之故也、中納言行成  
 行之、  
 世日丙寅、今日大被事、問遣案内、尤中辨其狀云、依  
 安和例、可行之由、一日召御史是氏、侍是別如御人  
 永宿祢抄、依似有事誤也、又承平記文、八月以後、大  
 被由略所見也云、始行大常會之官符、昨日請仰  
 了者、相副奉親朝臣書、其狀云、今日大被仰行事所  
 合、儲人形散末等、但分殿上、尤宰相中將也、依尋常  
 儀、着輕服裝束、被參入、被加、大常會詞、可被着  
 吉服、次者、可然事也、右中弁來云、相過、今日大被分



配<sup>上</sup>左宰相<sup>中</sup>將而諒開閣大被或着去服或着鈍  
色行之可有<sup>大</sup>常會大被着鈍色無便款會行事左  
兵衛督着行如何者余答云本分配人可着行若無  
後障之時行事所不案内於左兵衛督可宜款但左  
宰相中將可着去服之事可仰外記之由相答了即  
仰遣大外記敦賴朝臣了申送被仰外記公資之由  
召使來又取案内令仰子細了左中辨來定大被  
并官符請印事







