



1.

2.

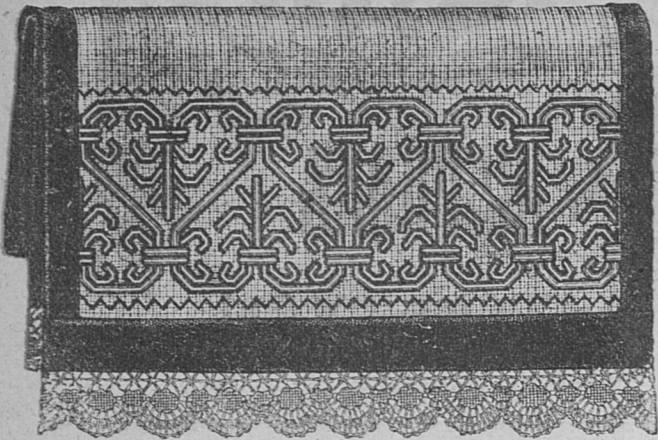
3.

Шляпы. (См. описаніе въ № 5).

## Описание модныхъ рисунковъ и рукодѣлій.

Описание рисунковъ 1, 2 и 3 будетъ помѣщено въ № 5.

**4 и 6. Накидка на рабочій столикъ.** Эта накидка сдѣлана изъ куска желтоватаго атласа, длиной въ 85 и шириной въ 46 сант. который украшенъ на концахъ вышивкой и кругомъ окаймленъ полосой краснаго плюша; отдѣлка дополняется желтоватымъ плетенымъ кружевомъ. Рис. 7 даетъ часть вышивки бордюра въ настоящую величину; вышивка исполнена швомъ крестикомъ краснымъ шелкомъ филогель и тамбурнымъ швомъ золотыми нитями; оба края бордюра заканчиваются рядомъ крестиковъ краснаго шелка.



4. Накидка на рабочій столикъ. (см. рис. 7).

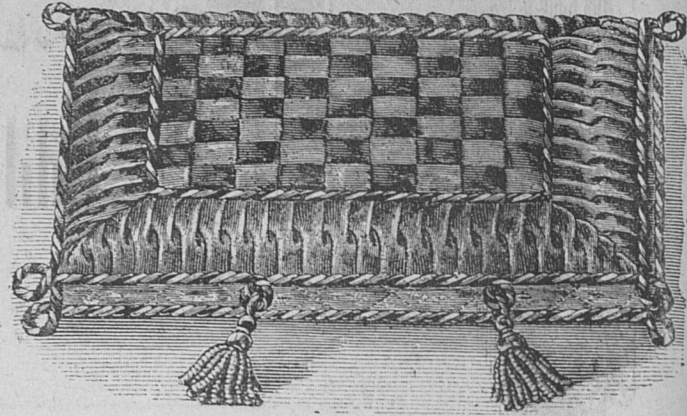
Саше для носовыхъ платковъ. Сложенное пополамъ саше имѣетъ 30 сант. ширины и 50 сант. длины, и на верхней половинѣ украшено плетенымъ изъ полосъ голубаго и коричневаго атласа, которое окаймлено полосой коричневаго атласа, сложенной въ складки. Для выполненія плетеной части надобно наръзать 7 полосъ коричневаго атласа, шириной въ 4 и длиной въ 18 сант. и 9 полосъ голубаго атласа шириной въ 4 и длиной въ 13 сант.; край каждой полосы надобно подогнуть на лѣвую сторону, настолько чтобы она имѣла только 1 и  $\frac{3}{4}$  сант. ширины; эти полосы переплетаются согласно рисунку и все плетение наматывается на газъ или кисею.

Затѣмъ изъ коричневаго атласа наръзается косая полоса шириной въ 6 сант. и достаточной длины, укладывается въ складки, согласно рисунку и ею обшиваются кругомъ плетение, закрывая этотъ шовъ шелковымъ шнуркомъ. Нижняя половина саше изъ коричневаго атласа, простеганнаго квадратами бѣлымъ шелкомъ на ватѣ.



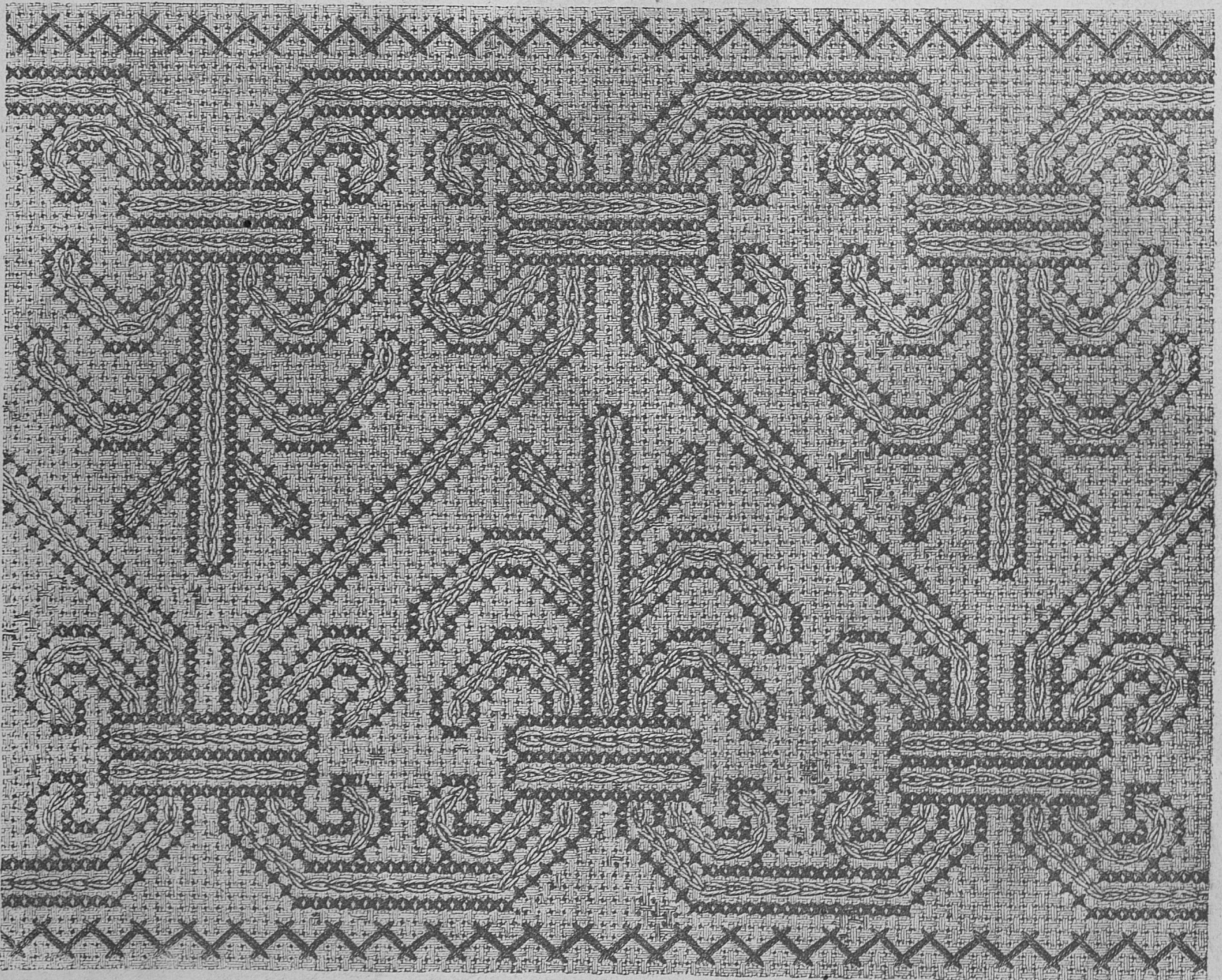
5. Вальный туалетъ. (см. медная хромика).

Подкладка изъ голубаго атласа прошивается въ клетку на ватѣ, и соединяется съ верхней частью; саше обшито кругомъ толстымъ шнуркомъ, заложенымъ въ петли согл. рис.; на одной сторонѣ пришиты такого-же цвѣта шелковыя кисти, которыя проходятъ въ соответственныя имъ петли и такимъ образомъ служатъ для застѣжки саше.



6. Саше для носовыхъ платковъ.

7. Узоръ къ накидкѣ на рабочій столикъ. (см. рис. 4).



7. Узоръ къ накидкѣ на рабочій столикъ. (см. рис. 4).



3. Шляпа Коко.

8. Шляпа Коко (Coco). Обтянута бархатомъ. Донышко слегка конусомъ, шляпа отдѣлана драпировкой изъ бархата и большимъ разноцвѣтнымъ попугаемъ. Двѣ большія булавки воткнуты крестомъ въ драпировку. Поля сзади короткія и образуютъ мысъ спереди.

9. Капюшонъ Бонъ-фаммъ (Bonne femme). Для выхода изъ театра или съ бала, изъ облаго тюля, затканнаго пальмовыми листьями, на розовой подкладкѣ съ розовыми бантами.

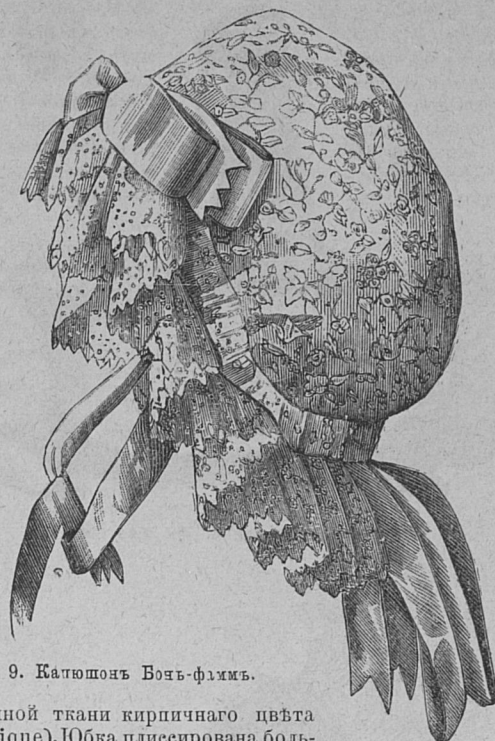
10. Шляпа-Капотъ Тиръ-Лариго (Tire Larigos). Изъ бархата, съ драпировкой на лѣвой сторонѣ. Напередѣ бульонъ изъ бархата съ маленькимъ воланомъ изъ золотого кружева. Съ правой стороны перья. Завязки изъ бархатныхъ лентъ, образующія роскошный бантъ.

11. Фишю Марія Терезія, изъ льно (тонкое полотно) кремъ, плиссированнаго и отдѣланнаго кружевами; отложной воротничекъ съ отворотомъ.

12-15. Дежабиле а ла Кокеттъ (De-shabbille à la coquette), изъ плотной шер-



12. Дежабиле а-ла-кокетъ. (Спина).



9. Капюшонъ Бонъ-фаммъ.

стиной ткани кирпичнаго цвѣта (brigue). Юбка плиссирована большими круглыми складками; въ гладкой части, раздѣляющей складки, прикрѣпляютъ шевроны изъ золотой тесьмы. Юбка фальшивой нами и плиссированной ка-открытъ большими отдѣланнми пластрами ветвь (сгепла страна шита въ два етъ пучкомъ, золотистымъ концахъ. Спипортной, съ двойной кой внизу тальи; на внизу тальи, два пучка тесьмы. Вокругъ въ видѣ шеврона. Прямой воротничекъ тесьмой Рукавъ съ локтемъ, шеврономъ изъ тесьмы. Матеріи по-



13. Платье для ребенка 4-5 л. мана и брюггскихъ кружевъ. Передъ

изъ гранатаго отто-перекрещивается

11. Фишю марія Терезія.



13. Платье для ребенка 4-5 лѣтъ.



14. Пальто для ребенка 2-3 лѣтъ.

вая пола находить на правую. Перекрестъ этотъ отдѣланъ отворотомъ, покрытымъ кружевомъ. На обоихъ бокахъ по большому карману, на переднемъ отворотѣ. Два ряда пуговицъ: одинъ по срединѣ, другой на правой сторонѣ. Большой круглый воротничекъ обшитый кружевомъ. Рукавъ съ локтемъ, съ кружевнымъ обшлагомъ. Матеріи требуется 3 ар.

14. Пальто для ребенка 2-3 лѣтъ. Посрединѣ спины шовъ, внизу тальи двѣ складки. Широкія полосы тисненнаго шелка или вышивки положены въ видѣ отворотовъ. Длинная пелерина отдѣлана отворотомъ, пригнана на плечахъ выточкой. Рукавъ съ локтемъ



10 Шляпа-Капотъ Тиръ-Лариго.

съ обшлагомъ. Пелерина обшита шелковой или синелевой бахромой. Матеріи потребуется 3 ар.

16 и 18. Бальная прическа. Спереди волосы раздѣлены пополамъ и слегка волнисты. Шиньонъ изъ переплетенныхъ буклей, очень высокой, кончается двумя длинными буклями, падающими на спину. Въ нѣсколькихъ мѣстахъ воткнуты черепаховыя жиньлки, а на правой сторонѣ прикрѣплена агатовая зретка.

17 и 22. Свадебная корзина. Рис. 17 изображаетъ готовую корзину изъ позолоченныхъ прутьевъ на подкладкѣ изъ голубаго сюра. На передней сторонѣ прикрѣпляютъ подосу вышитаго плюша, изображенную на рис. 22 въ натуральную величину. Васильки на ней вышиты алжирскимъ шелкомъ увядшими колерами въ нѣсколько тоновъ; бутонны и чашечки цвѣтовъ сдѣланы крестиками шелкомъ древеснаго



15. Дежабиле а-ла-кокетъ. (Передъ).



16. Бальная прическа. (Сбоку).

цвѣта. Листья зеленые въ древеснаго цвѣта. По бо-дубаго атласа. Ручка обер-кой съ помпонами и шел-

19. Чепчикъ неглижэ, глійскихъ кружевъ. Туля опированной на каркасѣ; волановъ англійскихъ кру-атласной ленты, образу-



17. Свадебная корзинка. (см. рис. 22).

20. Шля-па Бобешъ (Bobèche). Фетръ цвѣта мѣ-ди (cuir) очень вы-рѣзанъ сзади и смѣло под-нять на лбу, под-бить бар-



20. Шляпа Бобешъ.

нѣсколько тоновъ, а вѣтки камъ драпировка изъ го-нута атласной драпиров-ковыми желудями.

изъ шелковой кисеи и ан-изъ шолковой кисеи буль-поля образованы изъ двухъ жевъ и тореады изъ цвѣтной шей бантъ на лѣв. сторонѣ.

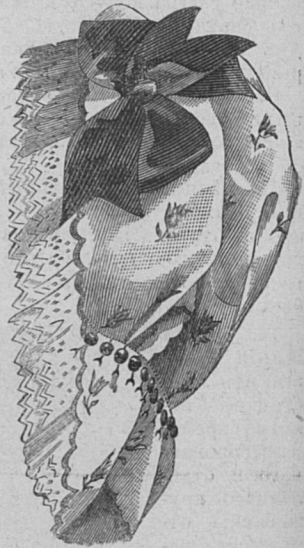


18. Бальная прическа. (Сзади).

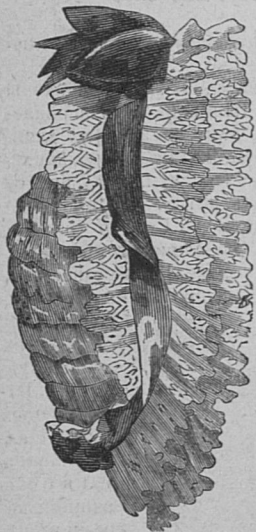
Ворот-никъ изъ сисильена. Рукавъ съ локтемъ, съ обшла-гомъ изъ сисильена. Матеріи по тре-буется: Сисилье-ну 5 ар-шинъ, дра-пу 1 1/2 аршина.

24. Черный или бѣлый газонный вѣеръ, съ артисти-ческими рисунками нимфъ и амуровъ; оправа изъ рѣзнаго дерева съ золотыми инкру-стациями.

26—27. Фэціонезельный жакетъ, изъ рубчатого драпа вербл. п. (chamois) въ двухъ ви-дахъ. Переднія полы безъ вы-точекъ, застегнуты посрединѣ внутренней патой, со строчкой спускающейся вдоль разрѣза и заворачивающей вокругъ жакета по краямъ. На бокахъ маленькій прямой карманъ съ патой и строчкой. Есть бочекъ пера и бочекъ спинки. Спинка скруглена срединѣ швомъ и открыта внизу тали. Очень высокій круглый воротникъ, застегнутый двумя аграфами. Рукавъ съ локтемъ и строчкой, образующей об-шлагъ, застегнутый по шву сгиба. Жакетъ подбиваютъ шелковой матеріей или атла-сомъ фантазія. Шляпа Охотникъ (Chasseur) изъ бархата цвѣта прелать (grélat). Поля подбиты и отдѣланы барха-



21. Домашній чепецъ.



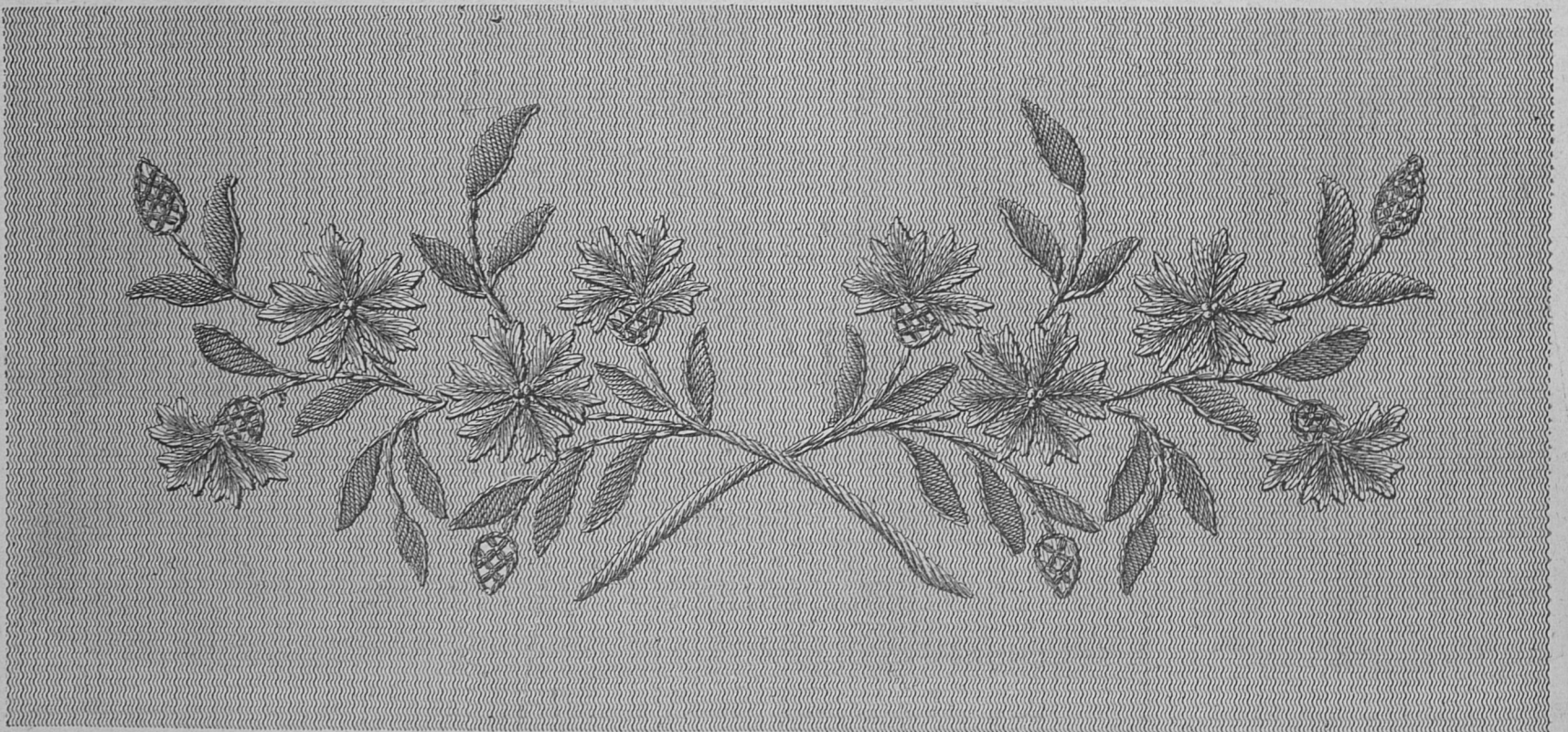
19. Чепчикъ неглижэ.

хатотъ муссѣ, положеннымъ въ видѣ бульона. На верхушкѣ большой бархатный бантъ и птицы фантазія, перемѣшанныя съ перьями райскихъ птицъ.

21. Домашній чепчикъ. Въ формѣ тска, изъ бенгаліна цвѣ-тами Матерію драпируютъ на приготоленномъ каркасѣ. Спе-реди, воланъ изъ кружева малинь образуетъ бантъ, перемѣшанный съ коками изъ цвѣтныхъ атлас-ныхъ лентъ.

23—25. Костюмъ для гу-лянья дѣвочки 10—12 лѣтъ, изъ легкаго драпа и сисильена. Фальшивая юбка покрыта высо-кимъ плиссированнымъ воланомъ изъ сисильена. Маленькая драп-ировка изъ сисильена образуетъ сзади очень узкій пуфъ. Камзолъ изъ легкаго сунна. Передъ рас-ходится на бучатомъ пластронѣ изъ сисильена, падающемъ внизу тали. На бокахъ, немного позади, камзолъ вырѣзанъ рубцомъ и поднимается къ срединѣ спины. Подъ камзолъ прикрѣплена гладкая баска изъ сисильена, покрывающая бока и обра-зующая сзади двѣ фалды изъ трубочатыхъ складокъ. Прямой

поднимается къ срединѣ спины. Подъ камзолъ прикрѣплена гладкая баска изъ сисильена, покрывающая бока и обра-зующая сзади двѣ фалды изъ трубочатыхъ складокъ. Прямой



22. Узоръ къ свадебной корзинкѣ. (См. рис. 17).

томъ прелать, по-крыты же плю-шемъ бѣжъ. Коки изъ тесьмы меръ (moshair) подъ цвѣтъ бархата. Матеріи потре-буется 3 ар.

28 — 30. Ко-стюмъ дѣвочки 7—8 лѣтъ, изъ



23. Костюмъ для гулянья дѣвочки 10—12 лѣтъ. (Передъ).

ландскаго бархата, пришитая немного въ сборки. Спи-на застегивается посрединѣ и образуетъ нѣсколько складокъ, какъ и передъ. Прямой бархатный ворот-никъ. Рукавъ съ локтемъ, съ бархатнымъ обшлагомъ. Матеріи потребуется: бархату 3 ар. кашемиру 2 ар.



24. Черный или бѣлый газетный вѣеръ.

шотландскаго бархата и глад-каго кашемира. Передъ обра-зуется изъ нѣ-сколькихъ скла-докъ, кончаю-щихся остріемъ внизу талии. Спе-реди круглая дра-пировка, обра-зующая бантъ позади. Гладкая юбка изъ шот-

29. Гребень. Прекрасное подражаніе яшмѣ или бѣ-лой черепахѣ.

31. Бальный туалетъ изъ кружевъ и оттомана подронъ (chaudron). Фальшивая юбка изъ розовыхъ кружевъ покрыта кружевнымъ платьемъ, трѣнь изъ атласа, съ накинутымъ на него кружевомъ. Атласная юбка не драпирована, но кружевная образуетъ много-

численные склад-ки, облегающія бе-дра и теряющіяся позади въ полот-нищѣ плисиро-ваннаго оттомана, надающаго двумя раздѣльными по-лами, основаніе которыхъ при-крѣплено внизу талии. Атлас-



25. Костюмъ для гулянья дѣвочки 10—12 лѣтъ (Спина).



(Спина).



(Передъ).

26—27. Фешіонбельный жакетъ.

ди, онъ застегивается пряжкой изъ бусъ; передъ отдѣланъ букетомъ цвѣтовъ, положеннымъ отъ вырѣза до талии. Полудлинный кружевной рукавъ. Колье Помадуръ, изъ ленты фантазія, окаймленной перьями шодронъ (chaudron) и золотыми бусами. Матеріи потребуется: атласу 10 арш. кружевной матеріи 10 арш.

32. Шпилька топоръ, изъ никкеля.

33. Туалетъ для пріемовъ. Костюмъ изъ атласа верь люмьеръ, vert-lumière) и болѣе темнаго бархата, съ рельефной вышивкой цвѣтами. Круглая юбка образуетъ спереди большую круглую складку; такая же складка позади; обѣ складки двойныя. На правомъ боку, бархатный раструбъ исчезающей подъ складками. Круглый корсажъ. Передъ вырѣзанъ шалью на бархатномъ пластронѣ, и отдѣланъ вышитой тесьмой, обхватывающей шею и талию спускающейся къ талии. Такая же тесьма, но шире и богаче, идетъ вдоль передника. Очень высокой бархатный поясъ образуетъ сзади обращенное къ низу сѣтрье; концы пояса спереди скрещиваются подъ металлической пряжкой. Прямой воротникъ. Рукавъ съ локтемъ. Бархатный капотъ, обшитый серебряной бахрамой съ пуфомъ изъ розовыхъ (rose cotail) перьевъ. Матеріи потребуется: Атласу 28 аршинъ бархату 3 аршина.

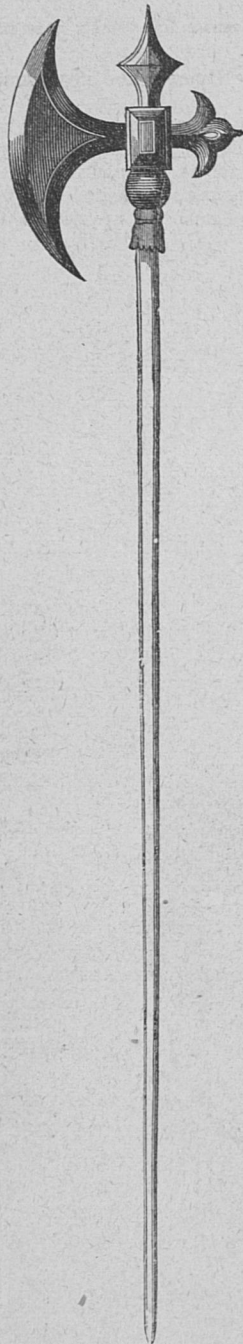
Бальные туалеты.

28. Костюмъ дѣвочки 7—8 лѣтъ. (Спина.)

34. Костюмъ изъ сисильена и вышитого тюля. Юбка изъ



29. Гребень.



32. Шпилька — топоръ.

сильена. Гладкій передъ образуетъ кирассу. Бедра очень открыты и корсажъ кончается длиннымъ остриемъ. Вырѣзъ спереди и сзади округленъ и отдѣланъ кружевной драпировкой. Спина зашнурована посрединѣ. Маленькіе банты на плечахъ и внизу юбки. Розовые шелковые чулки и розовыя атласныя ботинки. Шелковыя перчатки мастикъ (mastic). Матеріи потребуется: Сисильена 28 арш. тюлю 5 арш.

35. Костюмъ изъ оттомана и шангильи. Фальшивая юбка кончается двумя воланами плиссѣ. На эту юбку нашиваютъ два высокие волана кр. шангильи, драпированные на бедрахъ и образующіе сзади пышный пуфъ. Внизу перваго волана на равныхъ разстояніяхъ, прикрѣпляютъ маленькія вѣточки сирени. Корсажъ изъ оттомана. Передъ очень вырѣзанъ и окруженъ драпировкой проходящей внизу плеча и служащей отдѣлкой вырѣза сзади. Спина зашнуровывается по срединѣ и оканчивается остриемъ, какъ передъ. Затылокъ открытъ, и волосы напудрены, съ букетомъ сирени. Шелковые лиловые чулки и черныя атласныя ботинки, вышитыя стеклярусомъ. Шведскія перчатки гри-перль (gris-perle). Матеріи потребуется: 30 ар.

### Хроника моды.

Теперь много говорятъ о простотѣ, но тѣмъ не менѣе найти ее очень трудно.

Мы сами провозгласили пр стоту царией дня, и теперь постараемся



30. Костюмъ дѣвочки 7—8 л. (Передъ.)



31. Бальный туалетъ изъ кружевъ и оттомана.

розоваго сисильена, обшитая внизу высокимъ воланомъ изъ брюггскихъ кружевъ, и покрытая второй юбкой изъ тюля, вышитого крупными цвѣтами и отдѣланной атласными шариками. Маленькая круглая кружевная драпировка подобрана на бедрахъ и падаетъ сзади длиннымъ пуфомъ. Корсажъ изъ си-



33. Туалетъ для пріемовъ изъ атласа верь люмьеръ.

объясняется. Несколько лѣтъ тому назадъ, костюмы наши изобиловали драпировками, отворотами, плиссированными воланами, рюшами, пулисами; все это вмѣстѣ было очень хлопотливо и крайне сложно.

Мало по малу, разсудокъ подсказалъ необходимость перемѣны, и эти каскады матеріи понемногу уступили мѣсто относительной простотѣ настоящаго времени. Мы вернулись къ пышнымъ юбкамъ, прямымъ полотнищамъ, какъ ихъ носили 15 лѣтъ назадъ. Нѣтъ болѣе заботы ни объ отдѣлкахъ, ни о пуфахъ. Лишь составляетъ главный предметъ вниманія. Онъ долженъ имѣть прекрасный фасонъ и отлично сидѣть; почему портнихамъ необходимо относиться къ нимъ какъ можно тщательнѣе. Если въ платьяхъ, покрытыхъ отдѣлками, и дозволились погрѣшности, то они совершенно немислимы въ современныхъ гладкихъ костюмахъ.

Какъ обыкновенно случается со всеми новинками, прямые платья не вошли еще въ исключительное употребленіе, они составляютъ лишь только характеристику послѣдней моды. Носить рединготы, юбки, драпированныя пуфами или плиссированныя, и многіе другіе фасоны, которые наши подписчицы найдутъ въ нашемъ журналѣ.

Мода безпрестанно мѣняется; одна и таже основная идея выражается во множествѣ формъ, и отъ вкуса каждой отдѣльной личности зависитъ извлечь какъ можно больше выгоды изъ основнаго типа, видоизмѣняя его. Дѣтки моды также испытываютъ преобразование. Въ настоящее время, послѣднее слово модонаблюдности есть русская блуза. Кромѣ самыхъ маленькихъ дѣтей, всегда носящихъ вышитое платье, съ длинной тальей, законченной большимъ воланомъ, образующимъ юбку, дѣти постарше носятъ родъ блузы, застѣгнутой прямо на правой сторонѣ; къ этому лифу пришта юбка, отдѣланная рядомъ густыхъ сборокъ, составляющихъ также отдѣлку низа талии. Юбка обшита шерстяной, золотой или серебряной тесьмой. Блуза застѣгивается сбоку рядомъ маленькихъ пуговицъ.

Къ этому костюму надвѣваютъ родъ поддевки съ прямымъ передомъ, скрещеннымъ на тѣло и пуговицами въ одинъ рядъ. Скругленная до низа талья дополняется сборчатой, очень пышной юбкой. Маленькій воротничокъ застѣгнутый съ боку, снимается и надвѣвается по желанію.

Послѣдняя новость въ области воротничковъ и манжетокъ, это замѣна ихъ золотымъ, серебрянымъ, стальнымъ или агатовымъ галуномъ, надвѣваемымъ въ видѣ воротника съ застѣжкой на лѣвомъ плечѣ. Край воротника и рукавовъ подшивается узкимъ цветнымъ атласнымъ біз. Съ чернымъ платьемъ, хороша узенькая обшивка изъ страусовыхъ перьевъ; съ синимъ шерстянымъ или бархатнымъ костюмомъ золотой галузъ, перемѣшанный со сталью, съ обшивкой изъ розоваго (vieux rose) атласа и т. п. Такимъ образомъ можно найти множество удачныхъ комбинацій, придающихъ большое изящество простому костюму.

Съ лутромъ, употребляютъ голубой или зеленый (mousse) атласъ; съ зеленымъ мусель, атласъ «feuille de rose». Не нужно забывать, что обшивка должна быть совершенно гладкая; это просто двойное біз, положенное на внутренней сторонѣ воротника и рукавовъ и едва видимая, подобно тонкой линіи, которая однако оживляетъ туалетъ и придаетъ ему особенный характеръ.

Отказавшись отъ множества плисс и рюшей на корсажахъ, мода оказываетъ сильное стремленіе къ гладкимъ воротничкамъ и рукавчикамъ изъ тонкаго батиста, надвѣваемымъ сверху платья и придающимъ костюму строгій тонъ, весьма идущій некоторымъ лицамъ. Мы сердечно желаемъ успѣха этому простому, изящному украшенію, избрѣтенному красавицами-кокетками, врагами всего зауряднаго и однообразнаго.

На платьяхъ изъ плотной ткани, эти нарукавники и воротнички составляютъ поразительный эффектъ, смягчая черты лица, которыя всегда кажутся грубѣе при воротничкахъ изъ темныхъ металловъ.

Въ заключеніе, даемъ описание балнаго костюма, составляющаго послѣднее слово современной моды (см. р. 5). Костюмъ этотъ изъ затканнаго атласа и вышивки по атласу. Фальшивая юбка изъ легкой тафты. Затканная юбка, отдѣланная жемчужными кружевами, кончается тремя плисс изъ атласа. Два ряда кружевъ нашиты на передъ юбки, и раздѣляются кокилье изъ вышивки. Двойной затканный панье; правый длиннѣе и пышнѣе; оба отдѣланы двойнымъ воланомъ изъ вышивки. Сза-

ди маленькій затканный пуфъ. Очень открытый корсажъ изъ затканнаго атласа съ остриемъ спереди и сзади. Жемчужное кружево спускается съ плечъ, образуя на груди фишу, въ углу вырѣзки нашиваютъ маленькую тюлевую «модести», плиссированную по серединѣ. Наполка изъ дѣтвовъ. Колье изъ вышивки жемчужномъ по атласу. Шведскія перчатки на 4 пуговицахъ. Шелковые чулки кремъ и атласныя ботинки кремъ съ маленькимъ бантомъ изъ атласной ленты.

Парижанна.

**ПРАКТИЧЕСКІЕ СОВѢТЫ.**

Чтобы уничтожить на ламповыхъ стеклахъ коричневые пятна, происходящія отъ спичекъ при зажиганіи лампы, стекла натираютъ сначала масломъ, а потомъ

Гипсъ долженъ покрывать все пространство, залитое бензиномъ. Внизъ подкладываютъ тряпку, въ которую долженъ впитываться бензинъ. Черезъ нѣсколько часовъ гипсъ стряхиваютъ и выколачиваютъ. Если пятно не исчезло, слѣдуетъ повторить всю процедуру.

Если къ водѣ, въ которую поставлены сѣржанные цвѣты, примѣшать камфоры, цвѣты остаются свѣжими гораздо дольше и даютъ большіе цвѣты.

Комнатныя растенія весьма часто погибаютъ при отопленіи желѣзными печами или кофемъ. Это происходитъ отъ крайней сухости воздуха при подобной топкѣ. Для предохраненія растений отъ засыханія, нужно около печей или каминовъ ставить сосуды съ водою, или же обрызгивать листья оранжерейной спринцовкой.

Старыя и грязныя фотографіи, если только онѣ ни полиняли отъ солнца, отчищаются черствымъ мякишемъ булки. Пятна исчезаютъ отъ капли бензина.

**КУХНЯ.**

**Ливерная колбаса.** 6 фунтовъ свиныхъ и 2½ ф. хорошаго шпика предварительно свареннаго, рубятся машинкой вмѣстѣ 4 или 5 разъ и процеживаются сквозь сито. 3 маленькія луковичы тушатся въ жиру до мягкости, протираются сквозь сито и прибавляются къ массѣ, также какъ 1 чайная ложка мелкаго сахара, 6 чайныхъ ложекъ соли, ½ чайной ложки майорана, ½ чайн. ложки тмина, и 2 стакана жидкаго свиного сала; если масса выйдетъ черезъ чуръ густою, ее разбавляютъ 2 стакан. жидкости, въ которой варился шпикъ. Массой наполняютъ толстыя свиныя кишки, которыя затѣмъ медленно варятся въ соленой водѣ въ теченіи ½ часа, потомъ вынимаются и втискиваются въ оболочку еще плотнѣе; сразу плотно укладывать нельзя, иначе колбаса лопнетъ при кипѣніи. Если колбасы желаютъ сохранить на продолжительное время, ихъ холодными обмакиваютъ въ жидкій холодный жиръ и вѣшаютъ.

**Сосиски.** 1 фунтъ нѣжной телятины, 1 фунтъ жирной свинины, мелко изрубленную лимонную корку, очищенную отъ костей и промытую сардинку рубятъ съчкою все вмѣстѣ. Прибавляютъ толченую гвоздику, немного бѣлаго перца и соли сколько нужно, хорошо мѣшаютъ и подливаютъ 1 стаканъ хорошихъ сливокъ. Смѣшавъ хорошенько всю массу, и свободно наполняютъ ею обыкновенныя тонкія сосисочныя кишки, которыя медленно жарятъ въ маслѣ, не протыкая ихъ. Сосиски подаютъ къ завтраку, съ гарниромъ изъ бобовъ, гороха, чечевицы, шпината, свѣжей или кислой капусты, рѣпы и т. под. Такія сосиски не могутъ держаться долго, по причинѣ входящихъ въ составъ ихъ сливокъ, поэтому лучше готовить ихъ столько, сколько нужно на одинъ разъ.

**Супъ изъ рубленой печени.** ¼ ф. телячьей печени, ¾ булки и 2 яйца жарятся въ жиру и мелко рубятся веѣ вмѣстѣ. Массу кладутъ въ горшокъ, наливаютъ крѣпкимъ бульономъ, прибавивъ щепотку мускатнаго цвѣта, кипятятъ ½ часа процеживаютъ сквозь сито, снова вливаютъ супъ въ кастрюлю, еще немного кипятятъ и подаютъ съ печеными клецками изъ печени.

**Фаршированное баранье плечо.** Изъ плеча молодого барана вынимаютъ кости и вырѣзаютъ мясо настолько, чтобы не повредить наружной кожи. Мясо рубится мелко съ ½ ф. шпика, немного чеснока, петрушкой, солью, перцемъ и пряностями. Затѣмъ кипятятъ полную чашку сливокъ, и дѣлаютъ довольно крутое тѣсто изъ сливокъ, 2 яицъ и тертой булки; тѣсто и это, снявъ съ огня, перемѣшиваютъ съ 2 столовыми ложками рома, хорошо очищенными грибами и соевымъ языкомъ, и эту смѣсь прибавляютъ къ мясу. Сдѣлавъ изъ общей массы шаръ, его вкладываютъ въ плечо подъ кожу, обвязываютъ ниткой и поджариваютъ въ маслѣ съ лукомъ. Затѣмъ вливаютъ 2 стакана бѣлаго вина, закрываютъ кастрюлю и тушатъ надъ огнемъ снизу и угольями сверху. Передъ тѣмъ какъ подавать, плечо рѣжутъ ломтами и обливаютъ картофельнымъ соусомъ.



Бальные туалеты.

34. Костюмъ изъ силдена и вышитаго тюля. 35. Костюмъ изъ оттомана и шантильи.

могутъ въ теплой соленой водѣ, отчего цилиндры дѣлаются необыкновенно прозрачными.

**Для чистки цинковыхъ предметовъ** нужно налить на вещь нѣсколько капель соляной кислоты, и тереть шерстяной тряпочкой. Затѣмъ чистятъ обыкновеннымъ мыломъ.

**Керосиновыя пятна на коврахъ и скатертяхъ** сначала моютъ въ тепловатой водѣ, и если онѣ все не выходятъ, то употребляютъ крѣпкій спиртъ и нефтяной эфиръ; съ послѣдними веществами нужна большаго осторожность при огнѣ. Если и это не помогаетъ, нужно накатать на пятна нашатырный спиртъ, и въ заключеніе выполоскать въ мыльной, а потомъ въ чистой водѣ. Другое средство: пятна посыпаютъ густымъ слоемъ гипса и поливаютъ сверху бензиномъ.











служить сигналомъ къ возмущенію; заговорщики всѣ будутъ около императорскаго мѣста. Дѣйствительно, когда Теодора, во всемъ блескѣ царственнаго величія, опускается въ кресло рядомъ съ цезаремъ, молодой человекъ въ лицо бросаетъ ей оскорбленіе. Это—Андрей. Его хватаютъ и бросаютъ передъ трономъ; узнавъ его, Теодора бросается къ нему, наклоняется и закрываетъ ему ротъ сорваннымъ съ себя покрываломъ. Въ этотъ моментъ разражается возмущеніе, циркъ наполняется вооруженною чернью, а Велизарій является во главѣ своихъ солдатъ.

Велизарій—побѣдитель, мятежники разбиты; Юстиніанъ торжествуетъ; Андрей брошенъ въ одинъ изъ подваловъ цирка. Къ нему прокрадывается Теодора, умоляя простить ее и снова вернуть прежнюю любовь. Но все тщетно, страсть Андрея потухла, когда онъ узналъ, кто любимая имъ женщина. Теодора убила Мирту.

Тогда отчаявшаяся императрица вспоминаетъ о талисманѣ, который она носитъ на груди; это всемогущій любовный напитокъ, данный ей старой египтянкой, подругой ея ранней молодости, и предназначавшійся ею Юстиніану. Папитокъ этотъ ни что иное, какъ страшный ядъ, составленный египтянкою для императора, въ отмщеніе за смерть ея сына, казненнаго по приказу Юстиніана. Едва только Андрей испускаетъ духъ, какъ отворяется дверь и входитъ палачъ, исполнитель цезаревой воли. Палачъ держитъ въ рукѣ роковую веревку, Теодора протягиваетъ обнаженную шею, со словами: «Я готова».

### ОБОЗРѢНІЕ МАГАЗИНОВЪ.

Въ магазинѣ „русскихъ издѣлій“ Юл. Гр. Ванифантьевой, въ новомъ ея помѣщеніи на Большой Морской д. № 26, бель-этажъ, съ 15-го января по 15-е февраля будетъ происходить продажа вещей и разныхъ рукодѣлій, оставшихся отъ прошлаго 1884 года. можно также видѣть множество вещей вновь заготовляемыхъ для разныхъ подарковъ, въ особенности за границу.

Открытъ отдѣлъ платьевъ для дамъ и дѣтей, приглашена опытная закройщица изъ французскаго магазина.

Цѣны самыя скромныя, исполненіе аккуратное и добросовѣстное. Для иногородныхъ заказы исполняются по присланному лифу и мѣркѣ длины юбки (спереди). Фасонъ можетъ быть указанъ по картинкамъ „Вѣстника моды“. Готовое платье по заказу изъ хорошей шерстяной матеріи можно имѣть отъ 25 руб. По полученіи денегъ заказъ высылается не позже какъ черезъ двѣ недѣли, а если нужно экстренно, то и ранѣе.

### Отъ Главной Конторы.

Мы получили много жалобъ отъ нашихъ подписчиковъ на неполученіе № 1 нашего журнала. Жалобы эти всѣ удовлетворялись немедленно. Мы это предвидѣли, почему и отложили разсылку № 2 до 2-го Января, т. е. когда могли разослать журналъ сдавая въ почтамтъ подъ росписку. № 1 „Вѣстника Моды“ былъ разосланъ съ марками, безъ росписокъ въ полученіи, и потому не было средствъ провѣрить, или обезпечить правильную доставку журнала. Противъ этого мы ничего не могли предпринять—таковы правила пересылки журналовъ въ Россіи. Несмотря на цѣнные приложенія, мы рассылали неполучившимъ № 1 во второй разъ, и не жалѣя большихъ затратъ стремились къ одному—удовлетворить нашихъ подписчиковъ. Пользуемся этимъ случаемъ, чтобы напомнить правило почтамта, по которому о неполученіи какого-либо № журнала слѣдуетъ извѣщать Контору Редакціи немедленно, чтобы мы могли передать это извѣщеніе въ почтамтъ ранѣе выхода слѣдующаго номера,—иначе жалоба оставляется почтамтомъ безъ послѣдствій.

## Вниманію нашихъ читательницъ.

Вопросъ о выкройкахъ составлялъ и составляетъ большое мѣсто всѣхъ модныхъ журналовъ какъ русскихъ, такъ и заграничныхъ. Обыкновенно модные журналы даютъ выкройки или напечатанными на листахъ или вырѣзными; но и тѣ, и другія даются только къ небольшой, или вѣрнѣе, къ ничтожной части рисунковъ, помѣщаемыхъ въ журналѣ. Отъ этого происходитъ то, что многіе получаютъ не тѣ выкройки, которыя имъ нужны, и не получаютъ, иногда въ продолженіи цѣлаго года, ни одной нужной имъ выкройки. Редакція „Вѣстника Моды“, въ своемъ стремленіи сдѣлать этотъ журналъ не только самымъ изящнымъ, но и самымъ практичнымъ, будетъ давать на своихъ выкроечныхъ листахъ выкройки въ натуральную величину ко всѣмъ рисункамъ, помѣщаемымъ въ журналѣ, (этого не дѣлаетъ ни одинъ модный журналъ въ мірѣ), кромѣ, конечно, повторяющихся, т. е. похожихъ выкроекъ. Желая, наконецъ, сдѣлать еще больше на этомъ пути, редакціей основана спеціальная мастерская, въ которой будутъ готовиться выкройки ко всѣмъ рисункамъ „Вѣстника Моды“ по моделямъ, приготовляемымъ по заказу редакціи въ Парижѣ. Выкройки будутъ приготовляться въ 24 часа, по нижеслѣдующимъ цѣнамъ:

	На средній ростъ.	По мѣркѣ.		На средній ростъ.	По мѣркѣ.
Корсажъ, лифъ и т. п. . . . .	— р. 30 к.	— р. 45 к.	Дѣтскій костюмъ до 10 л. (старше, какъ для взрослыхъ) . . . . .	— р. 35 к.	— р. 50 к.
Юбка (обыкновенная или съ треномъ) . . . . .	— „ 20 „	— „ 30 „	Модель костюма изъ бумаги . . . . .	1 „ — „	1 „ 50 „
Тюникъ . . . . .	— „ 15 „	— „ 25 „	Рубашка . . . . .	— „ 20 „	— „ 30 „
Платье, покроя „пренсессъ“ . . . . .	— „ 50 „	— „ 75 „	Дамскія панталоны . . . . .	— „ 25 „	— „ 40 „
Амазонка . . . . .	— „ 50 „	— „ 75 „	Пудръ—мантель . . . . .	— „ 35 „	— „ 50 „
Пальто, шубка, ретонда и т. п. . . . .	— „ 45 „	— „ 70 „			
Кофта, жакетъ, накидка . . . . .	— „ 35 „	— „ 50 „			

При требованіи на полный костюмъ, смотря по тому изъ какихъ частей онъ состоитъ, уплачивается, за каждую отдѣльную его часть, напр., если это платье, состоящее изъ лифа, тюника и юбки, то платится за лифъ 30 к., за юбку 20 к. и за тюникъ 15 к., всего—65 к.

За отдѣльныя части костюма, какъ-то: рукавъ, воротникъ и т. п. 10—15 к.

За пересылку отдѣльной части костюма прилагается 7-копѣчная марка, за пересылку длиннаго пальто, полнаго костюма, или платья „пренсессъ“ и амазонку двѣ 7-копѣчныхъ марки. Иногородные подписчики могутъ высылать деньги за выкройки почтовыми марками (новаго образца).

Въ случаѣ заказа выкройки по мѣркѣ, нужно высылать мѣрки, указанныя нми въ „Курсѣ кройки“ (См. № 1, стр. 10).

Заказывать выкройки по указаннымъ цѣнамъ имѣютъ право только подписчицы „Вѣстника Моды“.

Мастерская выкроекъ открываетъ свою дѣятельность съ 1 февраля сего года.

Прилагая къ настоящему № 1 листъ выкроекъ, мы считаемъ необходимымъ предупредить нашихъ подписчиковъ: 1) что на немъ умѣстилась меньшая часть выкроекъ къ костюмамъ, помѣщеннымъ въ 3-хъ первыхъ номерахъ нашего журнала, а остальные выкройки будутъ даны на другомъ листѣ, который будетъ приложенъ къ № 5 „Вѣстника Моды“; 2) въ виду того, что выкройка юбки не можетъ, по своимъ размѣрамъ, умѣститься на выкроечномъ листѣ, а также потому, что покрой всѣхъ юбокъ, какъ короткихъ, такъ и длинныхъ, съ треномъ (величина котораго зависитъ отъ назначенія платья и личнаго вкуса каждой особы), остается безъ измѣненія, мы дадимъ при слѣдующемъ № вырѣзную выкройку юбки, которая послужитъ моделью юбокъ какъ къ костюмамъ, уже помѣщеннымъ, такъ и тѣмъ, которые будутъ помѣщены.

Въ выкроечномъ листѣ, прилагаемомъ къ настоящему номеру, вкрался недостатокъ, который въ будущемъ не повторится, а именно: отдѣльныя выкройки одного костюма или его части размѣщены на обоихъ сторонахъ листа, а не на одной, какъ бы слѣдовало и цифры, указывающія выкройки, мелки. Извиняемся за эту ошибку передъ нашими читательницами; снисходительность—эта родная дочь доброты, — всегда была однимъ изъ отличительныхъ свойствъ женщины—мы прибѣгаемъ къ ней.

Вышелъ и разосланъ подписчикамъ первый номеръ журнала „МОЙ ЖУРНАЛЪ“.

СОДЕРЖАНИЕ: Неудачный день, А. Бачмановой. — Красная Шапочка, сказка въ стихахъ, Г. Лишина. — Жемчужина Адальмины, сказка профессора З. Топелюса. (Пер. со шведскаго). А. Гурьевой. — Чудесное путешествіе маленькаго Дэви (съ англ.). — Исторія одной сосны (съ англ.). — Рукодѣлія (съ рисунк.), — Дѣтскія игры и забавы. — Въ приложеніи: листъ съ выкройками и два раскрашенныхъ рисунка для вышиванія.

ОТКРЫТА НА 1885 г. ПОДПИСКА

НА ИЛЛЮСТРИРОВАННЫЙ ЛИТЕРАТУРНЫЙ И МОДНЫЙ ЖУРНАЛЪ ДЛЯ ДѢВОЧЕКЪ

„МОЙ ЖУРНАЛЪ“.

12 НОМЕРОВЪ ВЪ ГОДЪ.

Кукла есть неразлучный другъ каждой дѣвочки: для нея она кроить, шьетъ и вяжетъ; надъ ней она упражняетъ свой вкусъ и свою фантазію; ей она повѣряетъ свои мысли и желанія, свое горе и свои радости.

Воспользоваться этой забавой каждой дѣвочки и незамѣтно для нея самой, еще больше заинтересовавъ, научить ее тому, что необходимо знать каждой женщинѣ, всѣмъ женскимъ рукодѣліямъ, развить въ ней изящный вкусъ, а также дать ей въ руки, безъ боязни за доброту, интересный матеріалъ для чтенія и забавы, — такова задача изданія „МОЙ ЖУРНАЛЪ“.

ПРОГРАММА:

- |  |   |
|--|---|
| 1. Рисунки нарядовъ для куколъ съ описаніемъ ихъ и выкройками къ нимъ. | 4. Поэсты, разсказы, стихотворенія, сцены для дѣтск. театра и т. п. |
| 2. Рисунки канвовыхъ и др. работъ съ описаніемъ ихъ.                   | 5. Дѣтскія игры и забавы.   |
| 3. Уроки кройки, шитья, вышиванія вязанья и т. д.                      | 6. Смѣсь.   |

БЕЗПЛАТНЫЯ ПРИЛОЖЕНІЯ:

- |  |   |
|--|---|
| 1. Раскрашенные модныя картины.              | 4. Картонажи.                                       |
| 2. Выкройки къ моднымъ рисункамъ для куколъ. | 5. Ноты, дѣтскія пѣсни, и пьесы для игръ и танцевъ. |
| 3. Раскрашенные рисунки канвовыхъ работъ.    |   |

ПОДПИСНАЯ ЦѢНА НА ГОДЪ:

- |   |   |
|---|---|
| 3 руб. безъ доставки въ С.-Петербургъ.  | 4 руб. съ доставкой въ С.-Петербургъ и пересылкой во все другія города Имперіи. |
| 3 руб. 50 коп. безъ доставки въ Москвѣ. |   |

Подписчики на „Вѣстникъ Моды“ пользуются уступкой 1 руб.

ПОДПИСКА ПРИНИМАЕТСЯ: въ главной конторѣ въ С.-Петербургѣ, на углу Большой Итальянской и Большой Садовой, домъ Крафта, и въ Москвѣ, при Книжномъ магазинѣ „Новаго Времени“, на Кузнецкомъ Мосту, домъ Третьякова.

Редакторъ-издатель Н. АЛОВЕРТЬ.

ОТКРЫТА НА 1885 г. ПОДПИСКА

на журналъ моды, хозяйства и литературы

„ВѢСТНИКЪ МОДЫ“

52 НОМЕРА ВЪ ГОДЪ.

(ЕЖЕНЕДЕЛЬНО).

ПОДПИСНАЯ ЦѢНА:

I ИЗДАНІЯ

(съ 2-мя, высылаемыми въ началѣ осени и весны, превосходными раскрашенными картинами модъ по 8—10 фигуръ дамскаго и дѣтскаго туалета).

Картины парижской работы, превосходно раскрашены отъ руки, на веленовой бумагѣ.

На годъ: 3 р. безъ доставки въ С.-Петербургъ и 3 р. 50 к. въ Москвѣ и 4 р. съ доставкой въ С.-Петербургъ и пересылкой во все города Имперіи.

На полгода: — 2 р. — 2 р. — и 2 р. 50 к.

II ИЗДАНІЯ

(съ 12-ю раскрашенными картинами модъ, въ томъ числѣ—двѣ какъ и при I изданіи).

Картины парижской работы, превосходно раскрашены отъ руки, на веленовой бумагѣ.

На годъ: 4 р. безъ доставки въ С.-Петербургъ и 4 р. 50 к. въ Москвѣ и 5 р. съ доставкой въ С.-Петербургъ и пересылкой во все города Имперіи.

На полгода: — 2 р. 50 к. — 2 р. 50 к. — и 3 р.

III ИЗДАНІЯ

(съ 36-ю раскрашенными картинами модъ, изъ нихъ: 2 картины по 8—10 фиг. въ началѣ каждаго сезона; 8 картинъ по 4—5 фиг. дѣтскихъ костюмовъ и 26 картины по 2—3 фигуръ на каждой).

Картины парижской работы, превосходно раскрашены отъ руки, на веленовой бумагѣ.

На годъ: 7 р. безъ доставки въ С.-Петербургъ и 7 р. 50 к. въ Москвѣ и 9 р. съ доставкой въ С.-Петербургъ и пересылкой во все города Имперіи.

На полгода: — 4 р. — 4 р. — и 5 руб.

Для всѣхъ подписчиковъ разсрочка допускается только въ Главной Конторѣ, въ С.-Петербургѣ, въ три срока: при подпискѣ, 1 апр. и 1 авг. въ первые два срока уплачивается на 50 коп. больше, чѣмъ въ послѣдній.

ПОДПИСКА ПРИНИМАЕТСЯ: въ Главной Конторѣ, въ С.-Петербургѣ, на углу Бол. Итальянской и Бол. Садовой, домъ Крафта, и въ Москвѣ, при Книжномъ магазинѣ „Новаго Времени“, на Кузнецкомъ мосту, домъ Третьякова.

Желая облегчить своимъ провинціальнымъ подписчицамъ полученіе новостей моды, матеріала для работъ, заказы платьевъ, бѣлья и т. д. редація беретъ на себя безвозмездно трудъ посредничества.

Редакторъ-издатель Н. АЛОВЕРТЬ.

Къ этому номеру прилагается для всѣхъ подписчиковъ выкроечный листъ, приложение № 1.