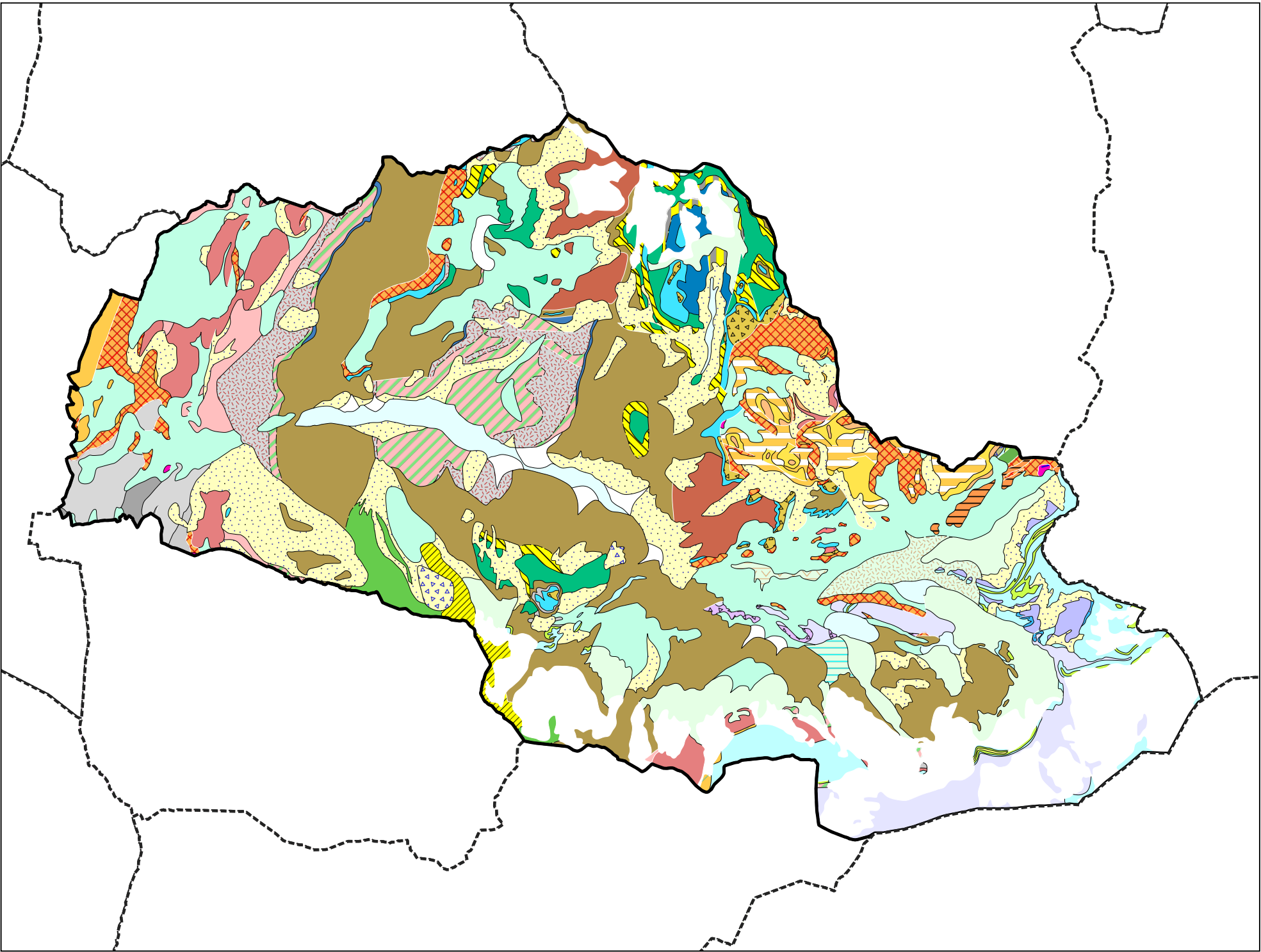


Carte géologique des sols de la commune de Champagny-en-Vanoise



Légende de la carte géologique de la commune de Champagny-en-Vanoise

Gl-Ne, Glaciers et névés - 2

E, Eboulis actuels à anciens (âge non précisé), localement cônes d'avalanches et éboulis mêlés à moraines. - 3

Ezb, Eboulis à gros blocs, éboulements en masse, écroulements, actuels à récents ou d'âge non précisé ; voir également les éboulements représentés par des surcharges - 7

Rtk, Croûte calcaire : brèche de pente à ciment de "cargneule", cargneule de remaniement (base de la Nappe des Gypses) - 9

FJz, Cônes torrentiels de déjection (d'épandage) post-würmiens à actuels (actifs) ou sans âge précisé - 20

Fz, Alluvions actuelles et récentes, localement plus anciennes - 24

FGyz, Alluvions fluvio-glaciaires würmiennes et récentes - 27

Gk, Moraine à ciment de cargneule ou constituée de cargneule reconstituée - 30

Gz, Dépôts glaciaires (moraines) historiques (récentes à actuelles) - 32

Gy, Dépôts glaciaires (moraines) principalement du Würm, localement plus tardifs (?) ou plus récents. Dépôts fluvio-glaciaires ou glacio-lacustres localement associés. - 34

h5-r(2), Conglomérats clairs, grès, arkoses et pélites versicolores, localement calcaires (Assises de Roche-Château et de Courchevel). Houiller, Stéphano-Permien (?) - 349

h4-5(2), Conglomérats, grès (et arkoses) micacés, schistes (pélites : siltites), charbon (anthracite) : Houiller productif indifférencié (Assise de Tarentaise). Houiller; Westphalien (D) - Stéphanien inf. (A) - 351

e4-7, Schistes et calcaires gréseux noirâtres ("Schistes de Palognan"). Eocène - 360

cs-e(2), Marbres chloriteux (et calcschistes planctoniques). Encroûtements minéralisés associés. Crétacé sup. - Paléocène - 364

j4-7, Marbres massifs à patine claire, brèches, très localement calcaires noduleux. Callovien à la base ?, Malm à Berriasien (?) - 372

j4-5Br(2), Brèches chaotiques polygéniques. Callovo-Oxfordien - 373

j4Q, Marbres sombres et quartzites. Callovien - 374

CiB, Marbres d'attribution incertaine (Massif de Bellecôte). Trias ? Malm ? - 378

DBr, Brèches dolomitiques de type "supra ladinienes" mais d'attribution incertaine (Massif de Bellecôte). - 379

ts-j, Couches supra-ladiniennes : argilites noires ou versicolores souvent dolomitiques, brèches dolomitiques, calcaires, dolomies. Carnien ou Carnien à Dogger (Bathonien inf.) ? - 380

tG(6), Gypses (anhydrites en profondeur) +/- intercalations, blocs et lentilles de dolomies et schistes. Carnien - 381

tK(5), Cargneules de la Zone briançonnaise et de la Nappe des gypses - 382

t5(1), Brèches dolomitiques, dolomies, calcaires noirs, argilites, quartzites, gypses. Carnien p.p. - 383

tm(3), Calcaires et/ou dolomies, non différenciés. Trias moyen (Anisien - Ladinien), localement Trias sup. (?) - 385

tmD, Dolomies blanches et grises. Ladinien supérieur - 386

tmR, Calcaires (à silex) et dolomies, alternance de calcaires et de dolomies ("Calcaires rubanés"), brèches. Anisien moyen à sup. - Ladinien inf. - 388

tmV, Calcaires bioturbés ("Calcaires vermiculés"), calcaires dolomitiques et dolomie à lits de schistes carbonatés et argilites. Anisien inférieur - 389

tiQs, Couches supra-werfénienes : Grès roux carbonatés, schistes et dolomies bréchiques. Trias inf. terminal (?) - 391

tiQ(4), Quartzites. Trias inférieur - 393

r-t, Quartzites phylliteux, conglomérats quartzeux à quartz roses et pélites violettes, séricitoschistes, "Verrucano", Groupe d'Etache". Permo-Trias (Trias inférieur) - 394

r-tSA, Séricitoschistes albitiques. Permo-Trias (?) - 395