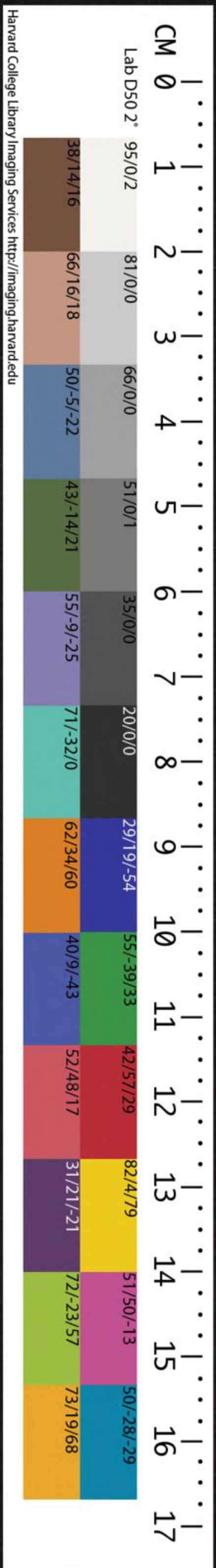


4

CHINESE-JAPANESE COLLECTION
HARVARD COLLEGE LIBRARY
FROM HARVARD-YENCHING INSTITUTE
JUN 28 1932

T (235/8105 (9)

易經貫二亨部



和序堂易經貫一分卷目錄

亨部卷之三

內上經六卦

履泰否同人大有謙各彖辭爻辭并本卦彖傳
大象傳小象傳各附後



周易本義增釋卷之三

後學金誠著

履  兌下 乾上

履先天位東南與謙為對待與泰為流行其本為兌之首卦蓋所以著其體之常後天居東北與謙為交易與中孚為變易其歸為艮宮六卦乃所以明其用之變也。

履虎尾不啞人亨 啞音迭又直結反

本義兌亦三畫卦之名一陰見於二陽之上故其德為說其象為澤履有所躡而進之義也以兌遇

乾和說以躡剛強之後有履虎尾而不見傷之象故其卦爲履而其占如是也人能如是則處危而不傷矣

張氏清子曰履虎尾卽書云心之憂危若蹈虎尾是也履虎尾安有不啞人者此特寓言其履至危而不危之象耳

胡氏炳文曰程傳訓履爲踐爲藉以上下論也木義云有所躡而進以前後論也

愚按畜止也止則衆皆聚焉而有所養養以致亨

者也故小畜而後亨履則行矣反乎畜而進矣時在於進而進故履至危而可亨夫虎兇暴之物履其尾至危也而曰不啞人亨可知矣虎剛躁之性搏噬跳躍嗥嘯生風有莫能止遏之勢乾從小畜反轉便進上體而互得巽巽風也又有股象跳躍也跳躍風動畜不能止其義似虎故繫以虎非如艮象虎兌居西方屬虎之謂也夫虎而繫之履履者上踐下藉而按步以進之之稱乾臨兌上而乾體剛有踐象也兌承乾下而兌體柔有藉象也兩

體相逐而往於前。有進之之象。故名爲履。而以虎繫之。夫虎乾也。則九四爲虎之尾。履兌在下也。則六三爲兌之主。而逐九四爲履虎之尾。虎前進而不回。不啞也。兌爲說。和說以順於後。故不啞。人者。六畫卦三四居人位之象。以人履虎之尾。而虎不啞。不啞人也。虎不啞人。則无暴物。履虎之尾而不受啞。則无危境。无暴无危。夫安往而不得其亨哉。然而非履則不得矣。蓋履者。行有次。進有序。尊卑有體。長少有度。而天上澤下。剛健以達。柔順以通。

與時宜之。與時說之之道也。故曰履禮也。蓋禮之基也。有禮。夫安往而不得其亨哉。

初九素履往无咎

本義以陽在下。居履之初。未爲物遷。率其素履者。也。占者如是。則往而无咎矣。

愚按素。所以受彩之地。猶物之始。事之本也。故於履之初。繫之以素。蓋履禮之始也。禮之始。不緣文飾。履之初。履之始也。履之始。動履而已。故雖有九繫之以素。且初九居地位之下。斂光華而不發。其

象本然。又乾之初復。一誠始通其道。亦自敦乎素也。率此以往。則雕琢者不足以傷其體。浮偽者不足以累其德。卽曰太樸或貽譏於草野。而真源未鑿。素風正可以見天。何咎之有。故曰无咎。

九二履道坦坦幽人貞吉

本義剛中在下无應於上故爲履道平坦幽獨守貞之象幽人履道而遇其占則貞而吉矣

愚按道人所共由之路坦坦平易而无虞也蓋二居地面而適中以九麗之又陽光昭著而顯白有

平易之象也。位隔六三。與虎旣遠。又以剛居柔而當說體。和順以說。其无虞之象乎。履登於是道。與天下共由。則坦坦矣。故曰履道坦坦。雖未及進於前。以總人綱。而坦坦自安。无所偏失。亦屬幽人居正之道也。人三畫卦二居人位之象。幽山林川澤草蔽雲封之象。亦以二居兌澤。而上互巽木以翳之也。幽中有人。其爲幽人。幽人居正。而坦坦无失。其爲幽人之貞。守是道焉。則處可以循分而自安。出可以明分而與天下共安。何吉如之。故曰幽人

貞吉。

六三眇能視跛能履履虎尾咥人凶武人爲于大君

跛波
我反

本義六三不中不正柔而志剛以此履乾必見傷害故其象如此而占者凶又爲剛武之人得志而肆暴之象如秦政項籍豈能久也

胡氏炳文曰凡卦辭以爻爲主則爻辭與卦同如屯卦利建侯而初爻亦利建侯以卦上下體論則爻辭與卦不同如此卦云履虎尾不咥人而六三

則書曰咥人是也卦書不咥人兌二爻說體自與乾三爻健體相應也爻書咥人六三一爻與上九一爻獨相應履虎尾而首應也

胡氏庭芳曰武人陰象以一柔爲成卦之主而統五陽有武人爲大君之象

愚按眇一目小也跛行不正足偏廢也蓋六三以陰居陽便有明中帶暗之象而外互得離在離之陰是目之微明而小者眇之象也居下體之上欲進而動又象眇而能視故曰眇能視以順居健又

有剛中帶柔之象。而上互得巽。巽為股。兌為毀折。是足之受傷而偏廢者。跛之象也。居下體之極。在動而進。又象跛而能履。故曰跛能履。能視能履。於是乎履而進。進而履虎之尾。擾動上九。上九首也。回應六三。六三。人也。有啞人之象矣。啞人則凶。故曰啞人凶。然而六三之所自致也。蓋眇則其視不遠。跛則其履不平。且恃其不中不正之資。冒險以進。爭為先登。據下體之極上。而擅為成卦之主。有武人為於大君之象也。方之素履幽貞。處常行順者。不亦繆甚。占者遇此。務其戒之。

九四履虎尾愬愬終吉

愬山革反

本義九四亦以不中不正履九五之剛。然以剛居柔。故能戒懼而得終吉。

胡氏炳文曰：三履虎尾，四亦言之者，承三而言也。又曰：以兌說視，乾剛則乾剛為虎，自乾之三爻視之，唯五以剛居剛，謂五為虎亦可也。

愚按：九四為九五之尾，則九四之剛亦即九五之剛。故本義直謂之履九五之剛也。六三有動而進

履九四之勢。故曰履虎尾。九四則已履之矣。非履虎尾而何。愬愬驚懼貌。蓋九四以陽居陰。而陰中陽動。正如心懷惕惕。有驚懼不遑之意也。則愬愬也。終指九四至上九終一卦而言。終吉指終一卦而得其旋轉言也。蓋終而旋轉則亨通之道無窮。而履無窮矣。故吉。然非愬愬自戒。謹凜以將。便履虎者不能以從虎。而御剛者不能以剛終。安所得吉乎。故曰愬愬終吉。

九五夬履貞厲。夬古快反後同

本義九五以剛中正履帝位而下。以兌說應之。凡事必行无所疑礙。故其象為夬。決其履雖使得正。亦危道也。故其占為雖正而危。為戒深矣。

愚按履道在行而能進。然行各有宜。進不貴猛。蓋猛則勢必失宜。失宜則行阻而履廢耳。如六三柔不中正而猛於進。便為失宜。故遇虎而有見噬之凶。以陰居上而擅為主。夫豈履道。故見譏於武夫。而有致凶之戒。九四雖亦不中正。然以陽居陰。在上之下。愬愬自懼。而從容踐行。是不尚猛而宜无

所失者。故履於虎而猶許其終吉。今九五居四上之間。則中矣。以陽居陽。則正矣。以中正之德。御剛明之才。進居上體而當尊位。亦宜矣。然而純剛太健。進於上而幾極。以此觀履。有夬履之象矣。一似下无不說。上无不通。夬決其行履。而无往非坦塗矣。猛矣。人視以爲虎。而主履者爭於下矣。於是乎以履起爭。而以猛召猛。勢必上下共失其宜。履非所履。而不獲收視履其旋之慶矣乎。是无終矣。厲矣。雖守其貞正。以致其固。亦且危厲而不安矣。何也。

上九視履考祥其旋元吉

本義視履之終。以考其祥。周旋无虧。則得元吉。占者禍福。視其所履而未定也。

愚按視亦物我相對。而以我之目。寓於彼物。以察之之謂也。履卦以六三爲主。上九與之正應。而六三互爲離。離爲目。上九之陽光下射之。乃正有視履之象也。祥吉之先兆。視履乃所以考察其祥爲

何如耳。故曰視履考祥。夫祥因乎所履。而考在於所終。今上九當履卦之既終。而下視其履。乃正有考祥之象也。元大也。以元之爲德。大无不包。遠无不貫。故每訓大吉。祥之應驗。視履考祥。乃所以考察其祥之何如。以下其吉爲何如耳。故視履考祥。曰其旋元吉。夫旋轉也。轉故曰周。上九自六三正應。以視其所履。由初至上。其間果或戒之凶。或戒之厲。而以至上九。則見履道之既終。終必復始。其通達而致祥者。乃旋轉而无窮矣。旋轉无窮。則吉亦无窮矣。大矣。故曰其旋元吉。倘不有以戒之於三五。而懼之於四。便恐有不及旋也。占者遇此。務自考之。考其所履之祥。果爲何如。而後定其來應之吉爲何如可也。

彖曰履柔履剛也

本義以二體釋卦名義

愚按履道在行而尚進。故不以剛履柔爲釋。而以柔履剛釋之也。柔下體兌陰之才。剛上體之乾陽也。兌以陰柔承藉夫陽剛而進履之。柔履剛也。柔

履剛則剛踐柔以上行而柔即隨剛以進矣。此所謂履也。

說而應乎乾是以履虎尾不啞人亨。說音悅

本義以卦德釋彖辭

項氏安世曰莊周曰虎媚養已者順也唯柔順而說則履虎尾而不啞人且有能亨之理

愚按兌體一陰乘乎二陽之上而二陽得一陰乃說之象也。陽融而陰含之者也。說无不和。和无不順。而上應乎乾剛則剛柔相協。澤隨天運。行與俱

行而進與俱進。此履虎尾所以不啞人而亨也。

剛中正履帝位而不疚光明也

本義又以卦體明之指九五也

胡氏炳文曰釋彖已畢又於此專指九五以推廣其義猶乾坤文言也。或曰總是見履之亨處

愚按履禮也。禮者節度萬端之制。謙卑遜順之道也。故初无咎。二貞吉。以其處卑而順下。守節而循度。不違乎制。不背於道也。若夫三趨上而不下。則凶矣。四雖下而猶上。則懼而方吉。五之夬履。既不

免於厲矣。而履帝位。居至尊。又若之何不疚。不知禮者。固尊君敬長之文。和藹從容之德。而帝爲宰制群倫之主。道隆德盛之稱。未化。各有宜也。故同此一卦一爻。而以禮之所用論之。則率履不可稍犯。進趨不可太急。以位之所居論之。則德不可稍假。而道不可苟虛。如三之所麗。六也。雖爲成履之主。而文不足。且犯分矣。四之所麗。九也。雖爲文質得宜。而越三之上。偏至尊矣。以其陽德當臣。特未爲犯分。五則以九麗。五文華茂著。以剛用剛。進趨

太急。失從容矣。然而剛以剛符。德與位宜。持中居正道。與時會。以是履尊。外无可議。便內无可疚矣。故曰剛中正。履帝位而不疚。疚。內積之疾。陰之屬也。以陽麗陽。內外光明。何疚之有。蓋亦以爲道德適當於時位。而履之。非有貪慕幸遇之私者也。故於釋彖旣終。特表而出之。且以見二所以幽貞吉。三所以履虎凶之意也。

象曰。上天下澤。履君子以辯上下。定民志。

本義程傳備矣。傳曰。天在上。澤居下。上下之正理。

也人之所履當如是故取其象而爲履君子觀履之象以辨別上下之分以定其民志夫上下之分明然後民志有定民志定然後可以言治民志不定天下不可得而治也古之時公卿大夫而下位各稱其德終身居下得其分也位未稱德則君舉而進之士修其學學至而君求之皆非有預於已也農工商賈勤其事而所享有限故皆有定志而天下之心可一後世自庶士至於公卿日志於尊榮農工商賈日志於富侈億兆之心交騖於利天下紛然如之何其可一也欲其不亂難矣此由上下无定志也君子觀履之象而分辨上下使各當其分以定民之心志也

愚按天陽氣之積乃純陽而至實者也純陽則最尊至實則極貴故有君道焉有父道焉上之有君之父之之象在澤陽氣之融於陰乃內實而外虛者也內實則心不妄外虛則行不驕故有臣道焉有子道焉下之有臣之子之之象在觀於卦之六畫上三畫非陽爻之積實而純備者乎故爲天之

象。下三畫。非陰虛抱於外。而陽實融於內者乎。故爲澤之象。合上之天。下之澤。而象之。則禮制存乎其間矣。雖其在簡。然而基之矣。故名履。蓋禮之初。基於動履也。動履。而後禮制從之。而進。故履道尚進。蓋自卑而進於尊。自少而進於長。按其次。循其序而進之。各因其分而安之。非謂爭先決決之爲進也。君子見天下之擾擾者。民也。固自有君臣父子之倫。以定其尊卑長少之分者也。然而尊卑以位。有德也。長少以齒。亦有道也。其尊與長之巍然

在上者。德宜何如。卑與少之帖然在下者。道又宜何如。辨之未精。則天秩天叙之不順。而擾擾者。心不自安。將何所適從乎。於是乎觀天澤之法象。卽其所以成履之義。而其義本於造化之流行。自與斯民之志相切也。於是乎以之辨之。而尊卑長少之序明。君臣父子之道著。則斯民上下之分。旣與天澤而同符。而斯民上上下下之志。是與履卦而同歸矣。定矣。推而詳之。禮制行乎其間。而和說以理者。天下治矣。不舉天下一履之象乎。是在君子。

素履之往獨行願也

馮氏椅曰无應故曰獨中庸君子素其位而行不願乎其外是也

愚按緣人情而制禮依人性而作儀禮儀之際本乎性情之素也故於其始而觀法象於天澤之初見造化之所著正其象也於是乎即其象之欲行而繫之曰素履獨无所倚託之謂獨行无所藉於倚託而獨自徑行也獨行願獨自徑行其性情之素願而外物不能加私意不得蔽蓋所謂出於天

則之自然者也。以之釋素履之往。乃往而无咎。且愈可見矣。

幽人貞吉中不自亂也

徐氏幾曰初二皆陽剛而說體故有素履幽人之戒又皆无應於上故初曰獨行願也二曰中不自亂也

愚按上无所應能守寂而處中故見幽人之貞不苟倚於三而逞剛以分其勢又不攀援於五而炫陽以傲其能安其在中不自搖亂此所以貞而吉

也。

眇能視不足以有明也。跛能履不足以與行也。啞人之凶位不當也。武人爲于大君志剛也。

愚按不足明不足行。爻屬陰之象。釋眇與跛也。位不當。陰居陽。且在上也。釋所以受啞而凶之意。志剛。陰中抱陽。而欲上行之象。釋武人之所以敢爲大君而致凶也。

愬愬終吉志行也。

程子傳曰陽剛能行者也。

愚按九麗於四。陽剛已進上體。則其志行矣。志行便是亨通之道得。故愬愬自勉。乃可循序至終而獲吉也。

夬履貞厲位正當也。

本義傷於所恃。

愚按禮貴謙和。履在循序。猛進夬夬。旣失從容。未免越次。貞凶可也。何止於厲。蓋五爲天位。九爲天德。以天麗天。德位正當。非有僭竊強據於其間也。然由是以觀。剛勇太猛。而進履夬夬。不足以成禮。

易經卷之三
適足以傷德。其爲患多矣。占者遇此。可不戒哉。
元吉在上大有慶也。

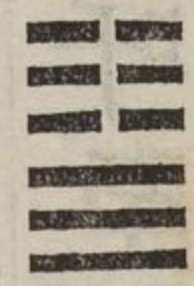
本義若得元吉則大有福慶也。

邱氏富國曰初上履之始終也。初言往上言旋一
進一反而履之象見矣。中四爻以剛履柔者吉以
柔履剛者凶。以剛履剛者厲。王輔嗣曰陽爻處陰
位謙也。故此一卦皆以陽處陰爲善。

愚按爻辭曰旋。猶无首之義也。蓋自初至上。漸履
漸進。漸進漸通。終而復始。无有阻礙。乃所謂旋。非

无首之義而何。夫是以考其祥而果旋也。則亨貞
之下起元。而獲吉无窮。吉爲元吉耳。元吉在上。終
以含始。周无不至。是大无不包也。始而及終。至无
不周。是慶无不在也。大有慶也。元吉在上得之也。
吁。至於此。履乃成矣。圓而理。方而通。亨道著。治道
立矣。然使其間苟不戒而稍有阻。則不及此。何者。
物情之滯者。天理之不流也。是以君子貴謙和也。
謙則讓而不爲阻。和則協而相與通。是以君子貴
自克也。唯自克。則剛履柔。始及終。而元吉在上耳。

何者。上。六位也。陽九麗之。剛履柔也。上。終位也。初九及之。始及終也。必自克於三五之間。而後乃得者也。蓋克於三。斯下无驕上之志。克於五。斯上无傲下之情。而後乃得也。唯得之。而元吉乃在上耳。

泰  乾下坤上

泰。先天位東南。與否為對待。與大畜為流行。其本為乾之末卦。蓋所以著其體之常。後天居西南。與否為交易。與大壯為變易。其歸為坤宮四卦。乃所以明其用之變也。

泰小往大來吉亨

本義泰通也。為卦天地交而二氣通。故為泰。正月之卦也。小謂陰。大謂陽。言坤往居外。乾來居內。又自歸妹來。則六往居四。九來居三也。占者有陽剛

之德。則吉而亨矣。

胡氏炳文曰。按乾四月卦。坤十月卦。本義於乾坤不言。獨自泰

正月以下言之。何也。蓋嘗思之。自乾坤二卦外。上經泰。否。臨。觀。剝。復。六卦。三十一畫。而陰之多於陽者。十二。下經遯。大壯。夬。姤。四卦。二十四畫。而陽之多於陰者。十二。又上經自泰。正月。而臨。十二月。而復。十一月。陽月。順數。已往。自否。七月。而觀。八月。而剝。九月。陰月。逆推。未來。下經自遯。六月。而姤。五月。陰月。順數。既往。自大壯。二月。而夬。三月。陽月。逆推。方來。以上必皆除乾坤然後見其多寡。逆順自然

之序此本義所以斷自泰正月首言之也至若乾不言四月而言之於下經之姤坤不言十月而言之於上經之復蓋先天圓圖剝復之間自有坤後天復次剝剝復又自有坤下坤上此坤十月之卦本義所以不言於坤而言於復也先天姤夫之間自有乾後天姤次夫夫姤又自有乾上乾下此乾四月之卦本義所以不言於乾而言於姤也天地乾坤陰陽之極剝復夫姤陰陽消長之際也讀本義者不可

李氏舜臣曰天位乎上地位乎下此乾坤之體也天氣下降地氣上騰此乾坤之用也當泰通之世陽來於內陰往於外來者為主故大者吉而亨蓋在內而實則吉氣騰而為亨也

胡氏庭芳曰小往大來卦變也泰自否來三陰往居於外三陽來居於內而成泰也

蔡氏淵曰往者已去則來者當時大來則陽當時用故吉亨

胡氏炳文曰三陽來而居內三陰往而居外陰陽之正唯泰卦為然自乾坤至履陽三十畫陰三十畫陰陽之數適相等然後為三陰三陽之泰泰豈偶然哉三陰三陽往來之卦凡二十而泰否適居其先故卦辭獨以往來言

愚按天地互根。蓋本是交通也。自物氣之不調。而格礙以成鬱塞。於是上與下不能利達。而交者不得交通者。乃不通耳。今小畜之極。儲氣既和。履成之後。條理復宜。格礙潛消。而鬱塞盡散。地道融於下而上升。天道化於上而下降。陰陽各効其用。三才並應其求。而初與四交。地得地矣。二與五交。人得人矣。三與上交。天得天矣。蓋悉得其本根而通其素性。則至一矣。於是上下相安。物亦无不安乎其際。而遂其生矣。此之謂泰通之世也。坤上乾下

之象也。因其象以明其分。則坤陰小也。乾陽大也。非必其大小。而分則然也。因其分以究其位。坤卑下也。乾尊上也。下而反上。其義爲往。上而下之。其義爲來。往來之義。內外屬焉。陽大居內。陰小居外。小往大來。分亦宜然。於是內攝外。以大統小。而釐然渾然。陽德日充。无生不長。泰道之成者。莫非元德之吉亨。而吉則利。亨則達也。此之謂大治之世。太平之極也。然而事无大小。遇无險夷。推而觀之。蓋亦各有其象也。

初九拔茅茹以其彙征吉

茹音如又上去二音彙音胃否同

本義三陽在下相連而進拔茅連茹之象征行之吉也占者陽剛則其征吉矣郭璞洞林讀至彙字絕句下卦放此

王氏註曰茅之為物拔其根而相牽引者也

愚按天道下降地道上升泰交之象也而泰交既成其間生生長長積氣旋復下下上上相牽以進蓋自初九始也初九一動於下則二見三行連類以起勢若拔茅而有連茹之象矣茅剛草春生陽

之屬也茹茅根初九居地之下乃天之根也故以

象之夫拔茅連茹茹以茅進純剛不雜乾道同升

以其彙不傷於異類也由是前征更得正應陰陽

无違協濟有助而亨通自若何吉如之故曰征吉

九二包荒用馮河不遐遺朋亡得尚于中行

本義九二以剛居柔在下之中上上有六五之應主

乎泰而得中道者也占者能包容荒穢而果斷剛

决不遺遐遠而不昵朋比則合乎此爻中行之道

矣

程子傳曰二以陽剛得中上應於五五以順柔得中下應於二君臣同德是以剛中之才爲上所專任故二雖居臣位主治泰者也所謂上下交而其志同也故治泰之道主二而言包荒用馮河不遐遺朋亡四者處泰之道也人情安肆則政舒緩而法度廢弛庶事无節治之之道必有包含荒穢之量則其施爲寬裕詳密弊革事理而人安之若无含弘之度有忿疾之心则无深遠之慮有暴擾之患深弊未去而近患已生矣故在包荒也用馮河

泰寧之世人情習於久安安於守常惰於因循憚於更變非有馮河之勇不能有爲於斯時也馮河謂其剛果足以濟深越險也自古泰治之世必漸至於衰替蓋由狃習安逸因循而然自非剛斷之君英烈之輔不能挺特奮發以革其弊也故曰用馮河或疑上云包荒則是包含寬容此云用馮河則是奮發改革似相反也不知以含容之量施剛果之用乃聖賢之爲也不遐遺泰寧之時人心狃於泰則苟安逸而已惡能復深思遠慮及於遐遠

之事哉。治夫泰者，當周及庶事，雖遐遠不可遺。若事之微隱，賢才之在僻陋，皆遐遠者也。時泰則固遺之矣。朋亡，夫時之既泰，則人習於安，其情肆而失節，將約而正之，非絕去其朋與之私，則不能也。故云朋亡。自古立法制事，牽於人情，卒不能行者多矣。若夫禁奢侈，則害於近戚，限田產，則妨於貴家。如此之類，既不能斷以大公，而必行，則是牽於朋比也。治泰不能朋亡，則爲之難矣。治泰之道，有此四者，則能合於九二之德。故曰得尚於中行言。

能配合中行之義也。尚配也。

愚按乾本在上，自泰交而居於下。九二爲乾之中爻，乃泰交之主也。論其才德，則莫或尚之，而六五端居尊位，雖其虛已下應，仍有下賢之能。然坤爲地，僻在外體，有荒象焉。荒則才不足者，而容與之。包荒也。包荒，保泰之道也。六五來應，而九二往應之。二五交易而成，既濟。是五來象離，九往象坎矣。坎水赴兩陰之間，有河流活活之象。三四相阻，而震木不渡，則馮河也。三與五互爲震，而二不與之。

連體。故曰不渡。夫馮河勇於濟也。自下應上而致其任。有此象也。然非包荒。不足以成馮河之濟。是包荒乃所以用馮河。而馮河方有以見包荒也。遐遠也。指坤衆之居外體而言。不遐遺。謂馮河而濟之後。无遠不濟也。殆不因遠而或遺其衆也。於以觀包荒。其量大矣。此所以能保泰而有濟也。朋。指初與三言。然亦私比之相稱。朋亡。則私比亡。而大公已見。蓋初與三統於二。而同濟其保泰之道。其事大公有何私比。是以有朋亡之象。至於朋亡。則

上下相通。內外一體。而渾然无迹。包荒之全量慎見。泰交之大運已周矣。然非九二之以剛居中。而得六五之中以應之。而尚其中。便中不行而无以及此。故曰得尚於中行。占者遇是。唯及時勉之。庶不致時過而興嗟也。

九三无平不陂。无往不復。艱貞无咎。勿恤其孚。于食

有福。陂彼僞反音庇

本義將過於中。泰將極而否欲來之時也。恤憂也。孚所期之信也。戒占者艱難守貞則无咎而有福。

程子傳曰三居泰之中在諸陽之上泰之盛也物
 理如循環在下者必升居上者必降泰久而必否
 故於泰之盛與陽之將進而為之戒曰无常安平
 而不險陂者謂无常泰也无常往而不返者謂陰
 當復也平者陂往者復則為否矣當知天理之必
 然方泰之時不敢安逸常艱危其思慮正固其施
 為如是則可以无咎處泰之道既能艱貞則可常
 保其泰不勞憂恤得其所求也不失所期為孚如
 是則於其祿食有福益也

徐氏直方曰平陂往復者天運之不能无艱貞勿
 恤者人事之所當盡天人有交勝之理處其交履
 其會者必有變化持守之道若一諉之天運以為
 无預於人事則聖人之易可不作也

愚按平通達而无所阻礙之謂自初以至於三言
 也蓋自初至三正泰道之大盛无所不平之時故
 曰平然至於三則盛而已極將反而欹側不平之
 勢起矣故曰陂亦兼初言也蓋駢剛上應正有陂
 象往前進而无所却步之稱自四以至於上言也

蓋自四至上。正泰道之大順。无所不往之候。故曰往。然至於上。則順而已終。將轉而回旋。不往之情動矣。故曰復。亦兼四言也。蓋聯陰下從。正有復象。故曰无平不陂。又曰无往不復。陂復之際。三與四值。泰而卽否。此其會乎。以三就上。以四入初。機甚便也。二爲泰主。三作二輔。當此之際。事極難乎。主之興廢。權歸於輔。輔之成敗。禍及其主。持滿之道。有甚難也。大臣之任。有甚重也。而所賴者。以陽居陽。其德正矣。以剛在剛。其守堅矣。守正不搖。艱貞

相保。乃无咎耳。蓋三不卽陂。二初安也。二初旣安。五四亦安。而上不卽復。則泰如故也。非艱難以守其貞正。不及此艱。亦以九麗三。處陂之象。恤。憂恤。乃危動內體之象。孚。內外合一而相孚也。食。享食。福。彼此安祥而休福也。旣艱貞而无所咎。則內之初二。自與三合一而相孚。可勿用憂恤之矣。彼之四五。亦與上安祥而休福。得有以享食之矣。故曰勿恤其孚。于食有福。蓋其他指之辭。有得而有之之謂也。占者遇此。尚其艱貞。艱貞不變。庶幾常保。

其泰而常有其福耳。不然，否勢在前，危亦甚矣。
六四翩翩不富，以其鄰不戒，以孚。

本義已過乎中，泰已極矣。故三陰翩翩而下，復不待富而以其類從之，不待戒令而信也。其占爲有小人合交以害正道，君子所當戒也。陰虛陽實，故凡言不富者皆陰爻也。

張氏清子曰：陽之進曰拔茅，以其自下而上升之難也；陰之返曰翩翩，以其自上而下復之易也。愚按六四純陰至柔，其才不振，其力不堅，而其居

又在上體之下，有自上欲下之勢也。翩翩聯飛貌。蓋六四欲下，則九三必欲上，而五與上有不得自安於上之勢矣，不得自安，故六四欲下，五上遂欲與之俱下，而聯飛者，有翩翩然之象也。富以才言，六四柔弱而虛薄，其才不能爲富，故曰不富。戒以力言，六四虛薄而柔弱，其力不足爲戒，故曰不戒。然而翩翩然也，以五與上俱欲下也，有不富而以其鄰之象矣，以五與上俱如一也，有不戒而以孚之象矣，鄰以比言，孚以情言，蓋四與五上位雖尊

卑。分雖長少。而同為一體。共屬一陰。又有相等而相親之義也。此所以不富不戒。而以之甚便也。夫其機之便若此。理數之循環必至。過中之地。實可危矣。君子戒之。務在先期。占者處此。安其所遇。不然。則愈動而愈下矣。豈不懼哉。

六五帝乙歸妹以祉元吉

祉音耻俗作止音悞

本義以陰居尊為泰之主。柔中虛已。下應九二。吉之道也。而帝乙歸妹之時。亦嘗占得此爻。占者如是。則有祉而元吉矣。凡經以古人為言。如高宗箕

子之類者。皆放此。

邱氏富國曰。商之君以天干甲乙丙丁為次。帝乙乃制王姬下嫁之禮者也。歸者嫁也。歸帝之妹。則陰雖貴而必下降。以就於陽。乃泰之義。以此受祉。便獲元吉。

吳氏澂曰。六五以柔中。應在下之剛中。帝女下嫁。從夫之象。泰卦互體及卦變皆成歸妹卦。故以歸妹為辭。

愚按六四翩翩欲下其位。即九三之所謂復。而更

象其勢之順。機之便。以為保泰者戒其過中也。六五歸妹。則猶在六四未下。翩翩未及。而就其上中。以下應九二之象。非下其位而即於復也。故以商王帝乙歸妹之事象之。而明其義。蓋帝之位。正五之地也。守中而在上者也。帝之妹。即五所麗之六也。繫於上中。而未離乎帝。以稱名者也。帝妹下歸。以從夫。五陰下應。以從陽。乃泰交不格於尊卑。而上下通達。以成泰之象。非如革其號。降其位。而遂復乎未帝時之居下者比也。故以象六五。而其占

曰以祉元吉。以猶因也。祉。福祉也。謂因此帝乙歸妹之象。而柔順之德。謙沖之道。下感九二之賢。於是九二馮河來濟。遐遠不遺。泰交大成。環境安和。而生機日遂。得受福祉於无窮。乃元吉也。此蓋未隨六四以翩翩。即復之占。占者遇此。務自勉之。而无惑乎六四之純陰而至柔焉可也。

上六城復于隍。勿用師。自邑告命。貞吝。復易六反下同

本義泰極而否。城復於隍之象。戒占者不可力爭。但可自守。雖得其貞。亦不免於羞吝也。

邱氏富國曰泰過九二則曰无平不陂過六五則曰城復於隍泰以二五爲中不可過也過則否矣坤土本在下之物在上則有傾頽之理復於隍者反其本也坤上爲泰坤下爲否此特以陰陽之氣言爾

愚按城高版築土所成環於邑外以爲之衛者也上六坤體坤屬土其位在下累之而壁立以保障於外有城象焉故曰城隍卽起土築城而所遺繞城之隍阬也坤土進而累之上體則下體之位卽

其隍阬累之而及於上六遇泰之終前无所進而比五聯四以旋復於下體則城垣傾壁圯土而復於隍之象也故曰城復於隍師坤象衆也邑邑中六五主內之象命邑中君長之命乃卽六五之所主也夫卦以上下兩體觀之則下體象邑而二爲邑中以內外兩體觀之則外體象邑而五爲邑中蓋二統初三五統四上也夫上旣象城而爲之保障於外則五便象邑之中而爲之統攝維繫於內城旣傾圯而旋復以至於隍阬則邑中之君長便

宜調用全邑師衆之力。而急爲修培以扶植之。然而上六層累及於至高。前進无地。遇泰已終。理數窮極。而竭衆力以盡其扶持植立之計。恐力旣竭而衆難堪。勞師之舉。反成速復之勢耳。故戒之以勿用。勉之以自邑告命。告命。布告其上下固守以待時之命也。蓋自邑中布告以達於九二保泰之主。俾攝九三而无卽於陂。以干四而搖上。則上亦庶幾憑五之命以固守。而不卽從三以遂至於復也。此所謂不以力爭。而以德固。豈非持滿保終之

一上策歟。挽回之術。蓋亦无過於是矣。然而謀治在於平日。制亂貴於先機。不能保安於堅城未頽之初。而僅能固守於理極數窮之際。其爲不危也甚微。雖貞亦可吝矣。故本義卽以之諄諄戒及於占者。

彖曰泰小往大來吉亨。則是天地交而萬物通也。上下交而其志同也。內陽而外陰。內健而外順。內君子而外小人。君子道長。小人道消也。

長丁丈反
否卦同

邱氏富國曰。天地之形不可交。而以氣交。氣交而

物通者天地之泰也。上下之分不可交。而以心交。心交而志同者。人事之泰也。陰陽以氣言。健順以德言。君子小人。以類言。內外釋往來之義。陰陽健順。君子小人。釋小大之義。

愚按小大。合天地上下而言之。往來。謂交也。合天地上下而无不相交。則理氣調。道德和。而泰成焉。此所謂治隆之象。吉著而亨用者也。夫天地以理氣言。上下以道德言。以天之理氣。隨其形而包乎地。而天地乃固結而不搖。則天便大。地為小也。以

上之道德。隨其分而包乎下。而上下乃固結而不離。則上便大。下為小也。然而未交。則萬物不通。而理氣不調。其志不同。而道德不和。雖其固結。眈域未化。於以觀泰。存乎貌耳。天以天之理氣注乎地。而地融之。地以地之理氣達乎天。而天納之。則天地交焉矣。上以上之道德感乎下。而下說之。下以下之道德孚乎上。而上信之。則上下交焉矣。唯相交往來之不絕。而小往大來之象以成。則生機暢。而萬物於是乎咸通。心性流。而其志於是乎大同。

夫理氣安有不調。而道德安有不和者哉。調和至。而渾然一氣。釐然衆理在焉。昭然一德。燦然衆道在焉。於以觀泰。斯真泰矣。夫卦之上下。又內外也。大來居內。則陽在內。小往居外。則陰在外。陽健陰順。陽君子而陰小人。健以運順。君子以治小人。而理爲之本。道爲之用。君子之道日長。小人之道日消。則偏无不中。邪无不正。而雜无不純。以一氣行其一德。泰无窮矣。此之謂吉。此之謂亨也。

象曰天地交泰。后以財成。天地之道輔相。天地之宜。

以左右民

財裁同相式亮
反左右並去聲

本義財成以制其過。輔相以補其不及。

愚按天地以形體之上下言。則天穹然其在上。地

埃然其在下。以外內言。則天廓然其在外。地凝然

其在內。此定體也。亦定位也。非所爲交也。則何以

時行而物生乎。便非所爲泰矣。又何以見天地之

道。著天地之宜乎。而其氣之出入而升降者。以其

上下而下上之。以其外內而內外之。而天之天貫

乎地。九五易爲九二。地之地貫乎天。六二易爲六

五。而初四三上並易之。則三才交而天地乃成交。天地之形體如故。而交在其間矣。時行物生。而天地之道以見。而宜以著矣。此所謂天地交泰也。故以名其象。夫天地固一天地。交泰固一交泰也。然而行行生生。變化无窮。則又萬天地。萬交泰出矣。此正所謂天地之道。而宜在其間矣。然而天地以陰陽爲用。而陰陽有清濁輕重之分。其行運有利鈍遲速之異。大通必有小塞。大順必有小逆。故大中不无小偏。大正不无小邪。而純雜虛實亦然。則

道不能无過不及。而宜亦不能无所不宜矣。此所謂限於氣數。愆於時運。而有待於人功者也。然而芸芸之衆。紛紛之事。其擾擾无定。而茫茫无據。將誰爲之執工。而審勢乎。則后也。孰爲之規矩與繩度乎。則天地也。天地之交泰也。法天地以爲財成。則規矩自合。而天地之萬道。皆攝於上下內外之一道。而无遺矣。法天地之交泰。以爲輔相。則繩度不違。而天地之萬宜。皆適於二五中正之一宜。而无乖矣。后秉明敏之資。純粹之德。健順之才。而无

易經卷之三
卷之三
泰
所謂偏邪虛雜之疵者。起而以之。而財成輔相之
下。凡事與物。使過不及之胥化。而道无不宜。則運
之而圓。置之而方。合之而泰。且各隨其形勢。而皆
然。環兩間。一斯民之規矩繩度在矣。左之右之。以
之而翼贊斯民之俯仰起居。俾盡登乎大道咸宜
之境。而志氣皆通。是舉天下无非一天地交泰之
象。而天地之交泰无憾矣。是則后之功也。此天下
所以貴有后乎。后卽二五合一之主也。
拔茅征吉。志在外也。

愚按志心有所向。而專其一意之謂。初九動於下。
而專欲上進之象也。外。所居之外。建功立業之地。
卽上體所陳之初位也。志在外。正陽德之本分。陽
爻之所宜。非有所貪慕之私。而欲徼其倖以厭其
求也。蓋以釋拔茅彙聚而前征。乃所以必得其吉
之意。

包荒得尚于中行以光大也

愚按光。光明。九屬乾陽之象。大。寬大。二居地位之
象。以其光明而且寬大。故坦白无所疑礙。而能包

舉荒遠得與五應尚於中行以盡其保泰之職而內外皆安也。

无往不復天地際也

胡氏炳文曰此一際字天地否泰之會陰陽消長

之交

愚按際交會之間三與四值之候也蓋三為天之上四為地之初故曰天地際際則三欲連二及初以進四必駢五聯上以復是會於交而无不往者交以會而无不復也此否之復來際之所必致故

戒以艱貞庶幾无咎。

翩翩不富皆失實也不戒以孚中心願也

本義陰本居下在上為失實

愚按實者陽之體也四本上卦之始乃乾陽之初

位自乾與坤交泰而坤居焉坤陰體虛則失實矣

以其失實故輕舉而有翩翩欲下之勢且无富足

積厚之象也願願欲中心願情實願欲之也蓋四

為坤陰五上與之同體而有同情欲下之實則中

心願願唯出於中心之情實故不待戒令而以相

易經貫一 卷之三
孚合也。

以祉元吉中以行願也

愚按六五守其中德。以下交於九二。而行其成泰之願。蓋六五守中。而九二亦居下體之中。以中得中。則所願行。而有泰成之象矣。泰成。斯以祉。以祉。乃生生不窮而元吉也。

城復于隍其命亂也

本義命亂故復否告命所以治之也

胡氏炳文曰告命以治之則不付之於不可爲也

馮氏椅曰自乾坤之後始涉人道經歷六坎險阻備嘗內有所畜外有所履然後致泰而泰之後否卽繼之以此知斯人生立之難而喪之易國家興成之難而敗之易天下治致之難而亂之易此又序易之深意而亦天地自然之理也

愚按其指五而言之之辭。命致其當然而一定不易之令也。夫命出於五。而主於二。无二三。亦无游移。於是乎上下稟奉之。而各得所安。乃爲成命而非亂命。何有於城復之象。命而亂焉。則紀綱不振。

條理不清。失分違時。而危疑无措。雖有堅城。能自固乎。傾圮復隍。理與勢也。當此之時。施其挽回之術。唯有自邑告命而已矣。故本義特又醒出之。以明泰終相保之一法云。

否

☷☰

坤下
乾上

否。先天位西北。與泰爲對待。與萃爲流行。其本爲坤之七卦。蓋所以著其體之常。後天亦居西北。與泰爲交易。與觀爲變易。其歸爲乾宮四卦。乃所以明其用之變也。

否之匪人。不利君子貞。大往小來。

本義否閉塞也。七月之卦也。正與泰反。故曰匪人。謂非人道也。其占不利於君子之正道。蓋乾往居外。坤來居內。又自漸卦而來。則九往居四。六來居三也。或疑之匪人三字。衍文由比六三而誤也。傳不特解其義。亦可見。

程子傳曰。天地交而萬物生於中。然後三才備。人爲最靈。故爲萬物之首。凡生天地之中者。皆人道也。天地不交。則不生萬物。是无人道。故曰匪人。

易經貫一 卷之三
胡氏炳文曰以天地言陰陽不交生道絕矣匪人也。以一身言陽上亢而陰下滯元氣竭矣匪人也。以人心言人欲爲主於內天理緣飾於外失其所。以爲人矣匪人也。

胡氏庭芳曰大往小來卦變也。否自泰來三陽往外三陰來內成否也。

徐氏幾曰泰先言小往大來而後言吉亨是以天運推之人事否先言匪人不利君子貞而後言大往小來是以人事參之天運泰則歸之天否則責之人聖人之意深矣。

愚按陰陽屈伸鬼神出入而造化行焉則天地自不能无升降。物氣自不能无通塞也。故泰通既極。天道斂而反升。地道凝而旋降。鬼與神各潛其迹。而陰陽之用藏。造與化並伏其機。而三才之交息。上與三離。天在天矣。五與二離。人在人矣。四與初離。地在地矣。蓋悉歸其本位。而含其常情。則幽閉矣。於是上下皆鬱。物亦无不鬱乎其際。而逆其生矣。此之謂否塞之世也。乾上坤下之象也。因其象

以求其義。則天地之定位如故。而人道非也。夫人之爲道。生生也。生生乃所以行鬼神而濟陰陽事。雖屬於天地。而任之者在人。人實天地之樞紐。造化之主也。故列於二五。中位是居。而泰道塞而否道成。亦獨責之於人。繫之曰匪人。匪人。非人道。非人道之生生也。然人以君子爲長。則道以君子爲歸。二五。君子之正位。生生。君子之正道歟。蓋當否塞之會。上下幽閉。三才胥鬱。宇宙茫茫。生機隱而物无所賴。不正極矣。而君子以陽剛強健之才。通

變宜時之智。搆天地之交。疏萬物之氣。植其生。反其索寞无聊之况。又豈非正之極乎。此人道之立。君子之貞也。然而力以攻之。顯以成之。順而未順。有不利焉。故又因其義而設之。戒曰。不利君子貞。夫貞乃元之本。泰之源。固不可廢也。而勢旣逆。道旣違。陽大也。而往居於外。陰小也。而來居於內。陰擅統攝之權。而陽失所據。小陵大。邪犯正。毒害之情。盤結已深。餘焰暗侵。銷鑠爲可虞耳。故以戒之。而申之以大往小來。占者遇此。境无大小。唯權時

善養。以待時通。庶幾貞无所損。卽利无所傷矣乎。
初六拔茅茹以其彙。貞吉亨。

本義三陰在下。當否之時。小人連類而進之象。而初之惡則未形也。故戒其貞則吉。而亨蓋能如是。則變而爲君子矣。

程子傳曰。泰否皆取茅爲象者。以群陽群陰同在下。有牽連之象也。泰之時。則以同征爲吉。否之時。則以同貞爲亨。

項氏安世曰。泰之初九。君子始以類進。君子難進。

故聖人勉之以征。否之初六。小人始以類進。小人進而爲邪。故聖人戒之以貞。

邱氏富國曰。彖辭以貞字屬君子。而初六以貞字訓小人。所以爲小人謀。卽所以爲君子謀也。

愚按。天地之道。閉塞而成否。否之初。地之地。否之首也。否之首。則閉之久。地之地。則塞之堅。閉之久者。欲闢塞之堅者。欲通。豈非情乎。故亦繫之以拔。

茅連茹之象也。夫茅雖剛草。春生而至秋乃拔。蓋其義有取。非特其連茹而已。茹。茅根。初六之象。連。

易經卷之三
茹連二三之象。初六之欲闢而欲通。則情有以搖。其二三。二三乃連類而欲進。則拔茅而連其茹也。此初六之情。故仍繫之曰。以其彙。其象同於泰之初。其義則仍否之初。蓋泰取於茅。否取於拔也。夫唯其否也。時在於陰。以陰進陰。猶有傷陽之患。乃因其初也。時在於微。以陰而微。則有可制之端。故戒之曰貞。而許之曰吉亨。蓋貞。正也。吉。利也。亨。通也。陰而正進。陽之交也。陰陽受交。其利自遙。豈非其道之亨通也哉。遇斯象者。亦尚其守貞焉而可。

六二包承小人吉大人否亨

本義陰柔而中正。小人而能包容承順乎君子之象。小人之吉道也。故占者小人如是則吉。大人則當安守其否而後道亨。蓋不可以彼包承於我而自失其守也。

愚按茅。陽屬。蓋因初六猶居陽位。猶有聳動之意。故以拔茅繫之。六二純陰。正居地面。地容納。陰內虛。下藉初六拔茅連類以進之之象。而仰承乎九五中正之爻。則有包承之象。故以包承繫之。且包

承承而包之。乃正否塞欲開而未開之意也。夫豈非尚屬小人貪祿竊位營私自保之象乎。然小人而能如此。則亦无傷於事。无害其身。而利其所利。吉之道也。故曰小人吉。其在大人。則處中以存中德。守正以行正義。否而可開。卽相與開之。不優柔以悞時。否未可開。乃順受其否。不借便以損節。蓋境可否也。而德不可否。遇可否也。而義不可否。故曰大人否。亨。人。人位。小。陰爻。大。蓋卽中正之謂也。

六三包羞

本義以陰居陽而不中正。小人志於傷善而未能也。故爲包羞之象。然以其未發。故无凶咎之戒。愚按六二繫之包承矣。而六三猶是陰爻居地之上。連類而同趨。何獨无所承耶。蓋否道在人。義尚中爻。六三所處旣偏。與五非正。而以陰麗陽。柔剛相雜。進退无主。則包羞也。故以包羞繫之。夫包者。以外斂內之事。六居內體之外。疑而成否。正其象也。羞者。以下形上之情。三居下體之上。見而欲通。正其象也。且成否。陰之所以爲惡。欲通陽之所以

易經卷之三
為善惡以違正。則善與之牽。而中乃動焉。善以從正。則惡與之掩。而外若蒙焉。中外相格。氣與性乖。則包羞之義也。故繫之以包羞。而并無所謂吉凶悔吝之占。

九四有命无咎疇離祉

離去聲

本義否過中矣。將濟之時也。九四以陽居陰。不極其剛。故其占為有命无咎。而疇類三陽皆獲其福也。命謂天命。

愚按陰陽之機。互為倚伏。泰否之道。相與轉旋。理數然也。故初六拔茅。六二包承。六三包羞。其隱隱欲變之意。動於否塞之中。有終不能已之勢焉。夫勢不能已。而內焉激之。外焉感之。感激相縻。隨勢而回。因時以運。至於九四。群陰之固結已窮。乾陽之消息來止。而生意欲通。則有命矣。故繫之曰有命。命即九至之象。為五之所屬。有即四有之。以成乾之初爻也。夫使非九。則四猶陰位。何以見乾。使非四。則九雖乾陽。何以名爻。且烏知其為何象。蓋唯九有以及之。即唯九乃為成命。唯四得以有之。

卽唯四乃爲有命矣。於是乎而象九四而繫之曰有命。蓋有命。甫有其命。時乍過中。而乾道始及之也。故其占尚未得亨。而僅爲无咎。然无咎。則泰道將開。亨通將至矣。故曰疇離祉。疇。疇類。謂五上也。離。附離。祉。福祉。謂亨通將至。五上疇類。有以附離其福祉也。占者當此。唯順以待之。爲貴。

九五休否大人吉其亡其亡繫于苞桑

繫讀計无妄卦同苞包同

本義陽剛中正以居尊位能休時之否大人之事也。故此爻之占大人遇之則吉。然又當戒懼如繫

辭傳所云也

胡氏炳文曰二五皆以大人言蓋九五休否之大人卽六二所謂否亨之大人也九五大人當休否之初卽有戒懼危亡之心則是否之方休已有苞桑繫固之象矣其卒能傾否而爲泰也固宜

愚按否道進而漸開九四已有命矣至於九五以陽麗陽陽德日充而下御六二不尚偏邪則內外合一而生意相呼否塞止矣止則息息則休休則大命流行疑陰並解勢將傾盡其惡是之謂休否

然不至九五不能也。故繫之。而申之曰大人吉。蓋大人之德。九之德。大人之位。又兼得五之位。德位兼隆。統御群衆。使小人不得橫。萬物共相安。則大人即一九五。其道豈非休否乎。此其所以為吉也。然而以陽動陽。猶兢兢有自危之意。而其亡再念。則所以處否之道。大人又時刻不能忘也。此其所以安固不搖。而泰通來復。日進一日。有若繫於苞。茂叢桑。根深莫拔之勢矣。故曰其亡其亡。繫於苞。桑。桑葉圓而枝柔。外體互巽。乃有其象。蓋陽木也。

苞。叢茂衆多。匝密深固之謂。九五居中。而四上兩陽前後夾拱。下又承以坤象。故云然也。

上九傾否先否後喜

本義以陽剛居否極能傾時之否者也。其占為先否後喜。

胡氏炳文曰。九四有命。是否已過中將濟之時。九五休否。是否方休息可濟之時。上九傾否。則如水之傾否於此盡矣。先否後喜。此喜字又自其亡其亡。戒懼中來。

愚按否至於上。則前无所進。否勢已極。九往居之。得遇得時。而運其陽剛之用。陽盛陰衰。全體欲開。生意勃勃。機關盡撥。泰通之來復者。既會。否塞之。消去者。如傾。傾。翻而側下之。謂上極顛隕之象也。然不曰否傾。而謂之曰傾否。則以否終泰復。泰來消否。乃正陽盛陰衰。以陽制陰之義。先否。則爻本在否。猶當慎其處之之道。以養陽德。後喜。乃義已入泰。正可勇其開之之功。以大生生。使生生廣而人道立。則泰无窮而贊化成。以此言喜。而後可喜。

故曰先否後喜。喜亦陽象之欣欣然也。

彖曰否之匪人。不利君子貞。大往小來。則是天地不交。而萬物不通也。上下不交。而天下无邦也。內陰而外陽。內柔而外剛。內小人而外君子。小人道長。君子道消也。

邱氏富國曰。內陰外陽。以天道言。內柔外剛。以地道言。內小人外君子。以世道言。

蔡氏淵曰。彖傳言陰陽者。惟泰否而已。蓋泰否二卦。皆具乾坤之體也。而泰言健順。則乾坤之德。否

言剛柔則其質也。否者氣藏乎質而不交，故不可以德言，但言其質而已。

愚按人者，天地之合德，萬物之靈長也。言人則天地在，萬物備矣。君子又人之精粹，天下之正則也。言君子則人道備，天下係之矣。時遇於否，則陽氣斂而大往，陰氣凝而小來。天地之合德分，天下之正則晦矣。人之精粹匿，萬物之靈長虛矣。故曰：匪人。曰：不利君子貞，是皆大往小來，而天地上下不交之象也。天地以氣言，而理寓其中；上下以理言，

而氣寓其中。氣不交，則生生之路息；理不交，則擾擾之端起。萬物乃於是乎閉而不通，而匪人之實見。天下乃於是乎亂而无邦，而不利君子貞之實亦見。否至於是，則陰極於內，陽極於外，內柔而不出，外剛而不入，內外相抗，善惡反置。小人君子之分皆失，而道日謬矣。故曰：內小人而外君子，小人道長，君子道消。然而否至於是，則泰將復，蓋時當然，勢必致也。是以智者貴乎有守，有守而後有爲。象曰：天地不交，否。君子以儉德辟難，不可榮以祿。

儉巨

險反辟音
避難去聲

本義收斂其德不形於外以避小人之難人不得以祿位榮之

項氏安世曰儉德避難不與害交也不可榮以祿不與利交也

邱氏富國曰儉德避難象坤陰之吝不可榮以祿象乾德之剛如坤六四之括囊卽儉德避難也乾初九之潛龍卽不可榮以祿也

李氏舜臣曰孔子曰天地閉賢人隱善乎其處否

者也

愚按天屬陽陽不交於地則地爲偏陰地屬陰陰不交於天則天爲偏陽偏陽剛勝偏陰柔勝剛柔相勝則相阻而成否夫相阻而成否則相勝者愈爭其勝而盈天地間皆難作矣難作則物我皆逆身心皆格且盈天地間皆否象矣君子以中和之德從容之度而處乎其際蓋不可獨標其異而招衆忌也於是乎觀否之象卽否之境以之而躬荷其否儉斂其德示之以无所短長之效而深避其

患難之相侵焉。則雖皎然君子。亦覺其黯然无色。而碌碌者幾同於凡衆。又孰得而祿之。孰得而榮之。不可榮以祿也。然而君子之所養愈純。濟否之力愈勇。榮祿又將何所窮哉。榮光榮。乾陽之象。祿利祿。坤厚之象也。待至轉而成泰。則乾陽下被。坤厚上承。於以言榮祿。蓋无窮矣。萬物賴之。君子調之。盈天地間皆榮祿。又豈君子之所私哉。此所以當否之日。不可榮以祿也。

拔茅貞吉。志在君也。

本義小人而變爲君子。則能以愛君爲念。而不計其私矣。

愚按泰初拔茅。君子以類進。否初拔茅。則小人以類進也。蓋泰初所麗者九。否初所麗者六。然六雖陰爻。而初猶陽位。有陽則剛。猶有可貞之義。苟守其貞正。而一以正進。便有變而爲君子之象矣。夫君子之志。在廟堂則憂其民。在江湖則憂其君。初六居地位之下。而初陽動於六陰。柔而動。有水之象。江湖也。故以志在君釋之。志亦陽動陰中之象。

志在君。此所以吉也。可不勉乎。
大人否亨不亂羣也。

本義言不亂於小人之羣。

愚按二居人位而在地面。地體廣博。則大也。且所守中正。又上承中正之爻。中正相處。而各安本位。非有大人之德者不能。故雖當否塞之境。不失大人之象。然以六麗之。六爲陰爻。而作否之主。則小人也。小人附麗於大人。而大人不得避之。乃混入小人之羣矣。以其不自失。故曰不亂。不亂。蓋釋所

以否而亨也。否卽小人附麗而包閉之象。亨卽守其中正。以上承乎中正之象也。

包羞位不當也。

愚按以陽居陽。位之當也。陽當於位。便有濟否之權。以陰居陰。亦位之當也。陰當於位。則有堅否之勢。六三乃以陰而居乎陽。陽欲濟之。陰乃爲之閉。而失其權。陰欲堅之。陽又爲之動。而搖其勢。且陽宜居上。而在下體。陰宜居下。而在下體之上。上下无定。更謀无適從。其受累於位之不當者甚矣。將

易經貫一 卷之三
何所顯其才而致其用乎。此所以成包羞之象也。
有命无咎志行也。

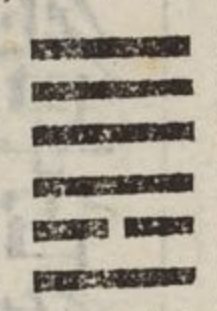
愚按初六以陰麗陽。陽爲陰閉。有志未能。則存其所志而已。六二守其中正。而不爲陰惑。六三有可進之機。猶滯於陰而格於位。蓋時命未通。至於九四。雖在陰位。已進上體。而以陽麗之。其志已行。志行是泰道將開。否塞將解。而生意欲流。有輔君成濟之功可期矣。此蓋釋有命而所以无咎之意。大人之吉位正當也。

熊氏禾曰。泰不能不否者。六五柔懦之君。當任其咎否。終復泰者。九五剛明之君。是賴焉。

愚按位以德爲本。疑若德重而位輕。然而位正非輕也。蓋有位无德。雖欲開泰而无術。有德无位。卽欲排否而无權。唯有其剛明之德。以主持大命。更有其中正之位。以振其神靈。斯得有濟也。今九與五合。德以正位。則德非徒德。位非虛位。而位乃正當矣。此釋大人之所以吉也。吉則致亨而否漸解矣。

否終則傾何可長也

愚按否雖禍毒豈有可長之理耶。時窮運轉天道之自然。惡極思善。人心所必有。否雖禍毒豈有可長之理耶。九五既以吉而致亨。上九自否終而傾隨至。然非九德之陽明。恐又未必能剛斷而如斯也。是以君子貴修德以養陽。守德以保明。而不使沉溺於陰柔暗昧之地而不知反耳。

同人

離下
乾上

同人先天位東方。與師為對待。與臨為流行。其本

為離之首卦。蓋所以著其體之常。後天居南方。與師為交易。與兌為變易。其歸為離宮八卦。乃所以明其用之變也。

同人于野亨利涉大川利君子貞

本義離亦三畫卦之名。一陰麗於二陽之間。故其

德為麗為文明

正解曰陰在陽間得其所輔故為麗陰本暗得陽而麗之則明生矣

故為文明其象為火為日為電。同人與人同也。以離遇

乾火上同於天。六二得位得中而上應九五。又卦惟一陰而五陽同與之。故為同人於野。謂曠遠而

易經貫一 卷之三
五
无私也有亨道矣。以健而行，故能涉川爲卦。內文明而外剛健，六二中正而有應，則君子之道也。占者能如是，則亨而又可涉險，然必其所同合於君子之道，乃爲利也。

胡氏炳文曰：比者一陽爲衆陰所比，而坎陽居五爲得其正，故曰元永貞是其比也。卽所以爲君子之周同人一陰爲五陽所同，而離陰居二爲得其正，故曰利君子貞是其同也。卽所以爲君子之和。非周不可以爲比。非和不可以爲同。蓋非周卽有不比者矣。非和卽有不同者矣。

愚按師之後，次之以比。爭旣平而周之以情也。否之後，次之以同人。惡旣解而和之以德也。蓋治亂相尋，聚散相繼，乃理數之自然，而其端每肇於人事。故曰比曰同人，以情以德，皆卽其象。有以加勉於人事而爲言也。夫否傾之下，泰交來復之時，可不進觀夫同人之象。大振其亨貞之德，以爲利乎。如不同於人，則德孤而力弱。雖有守而不能有爲，不大其亨，則格於同而不同。雖同而不能盡同，不振其貞，則偏於同而不正。雖正而不能終同，故繫

之以同人於野。以發卦之大象。而申之以利涉大川。以明亨之爲亨。又曰利君子。而利之以貞正。明所以收功於同人之義也。夫卦以六二爲主。而六二人位也。上應於九五。九五亦人位也。以人合人。其象同人。九五一人。聚其類於內外之四陽。以共合於六二。則其爲同也。无際而遠及於曠野矣。其大如天。其明如日。一无私意之相阻。而亨德於是乎。乃昭衆情於是乎。乃和。和則順。昭則著。順而能著。何往不利。險若大川。亦可涉也。以是爲亨。亨斯

爲大。以是言利。利乃在貞。乃在君子之守貞以終也。君子六二中正之象。貞。中正不搖之謂。振起而上。應乾剛。便有可終之義矣。終於同人。斯乃成同。初九同人于門无咎。

本義同人之初。未有私主。以剛在下。上无繫應。可以无咎。故其象占如此。

邱氏富國曰。兩戶爲門。陰畫耦。有門之象。同人隨之初九節之九二。皆前遇耦。故謂之門。

愚按人必有家。家之所屬。宗黨也。家必有門。門以

外鄉人在焉。蓋同人之際。所患唯私。初九爲同人
之始。能不獨私其家以內之宗黨。而遂公於門以
外之鄉人。且言乎鄉人。便可通於國矣。雖未及野。
又何咎乎。故曰同人於門。而其占爲无咎。人二五
俱人位門。六耦象門。初九比二應五而同於四。則
既不私於門內之六二。復不私於待應之九四。且
下體屬火。火性炎上。是其行也。又順而非逆。故同
人於門外。爲得无咎之道也。不然。雖同於國。同於
野。恐亦難免夫黨同之譏歟。遇此象者。務其辨之。

六二同人于宗吝

本義宗黨也。六二雖中且正。然有應於上。不能大
同而繫於私吝之道也。故其象占如此。

愚按宗所主也。與所主爲同。則爲宗黨。如下體以
六二爲主。則六二乃初九之所主。以其所同在於
門外。而不獨私其所主。故无宗黨私同之象。今六
二既正。應九五。而九五爲六二之所主。是其所同
近於私。有宗黨私同之象矣。蓋越三超四而徑往
與同之也。夫同取其公。而獨私之。是同而非同。何

吝如之。故曰同人於宗。吝。吝亦陰柔凝斂之所為也。

九三伏戎于莽。升其高陵。三歲不興。莽母黨反

本義剛而不中上无正應欲同於二而非其正懼九五之見攻故有此象

愚按私者禍之媒也。蓋以六二有私同宗黨之象。故九三有伏戎升高之謀。而九四亦有乘墉欲攻之意起矣。夫九三體離而互巽。離為戈兵。三於六蓋卦居人位。則有戎象。巽為柔木。三於互體卦居

地面。則有莽象。伏藏於內而未出之謂也。伏戎於莽。蓋所以備五之來克。即兵家之所為設伏以待也。高三居下體之上之象。土阜大曰陵。三於互體出地之象。升由下而上。由初以及於三之象也。其指二而言。升其高陵。蓋所以窺二之動靜。即兵家之所為覘虛實以謀也。歲時之一週。二為卦之一成也。三歲自初至三之謂不興。尚不能興起而遽入上體之謂也。蓋入上體便可制四比五而同於二以成謀矣。以其所處在偏。不得中道。而上有中

正之主臨之。情未通而義不合。非勢之順。故不能也。

九四乘其墉弗克攻吉

墉音庸

本義剛不中正又无應與亦欲同於六二而為三所隔故為乘墉以攻之象然以剛居柔故有自反而不克攻之象占者如是則是能改過而得吉也胡氏炳文曰三雖以剛居剛猶懼五之見攻者屈於勢而不可敵也四以剛居柔欲乘墉以攻終不克攻者是能屈於義而不敢敵也

愚按墉土垣也。乃下體九三之象。蓋九三於互卦居地面。有土象於離居上爻。而離體中虛。則環然起者有垣象矣。乘墉在下而乘乎其上也。乘其墉有內攻擊二之意。弗克四之柔也。弗克攻便為義所格矣。為義所格不敢犯分。謹飭自持。可以同人。乃所以吉。占者遇此務其審之。

九五同人先號咷而後笑大師克相遇

號戶羔反咷徒刀反旅卦

義同

本義五剛中正二以柔中正相應於下同心者也

而爲三四所隔不得其同然義理所同物不得而
間之故有此象然六二柔弱而三四剛強故必用
大師以勝之然後得遇也

馮氏椅曰九五大君也當志天下相孚於大同之
世而乃私繫所應是以強弗友之徒競起爭之夫
以上伐下直舉而措之耳何至動大衆而僅能勝
之哉私故也作易者以爲失君人大同之道故備
言其私昵之狀而以敵國交兵之法言之其訓嚴
矣

愚按號咷流淚大哭聲也哭乃傷其衷情所致蓋
五欲下同於二而爲三四之強阻之幾不得同能
无傷於情乎故有號咷之象五陽界四上兩陰之
間又隱然似水而下流應二情意相切非哭象而
何笑喜心所發陽氣外見下映離光之象乃三四
雖強而四柔位三離陰終爲剛陽純體所屈故先
號咷而後終得笑也大師三四相聚而爭之象蓋
申所以先號咷之意充則彼敗而我勝相遇相阻
者乃相通矣申所以後笑之意其情若此則大同

而處偏。非大君之體。故不稱君。僅稱曰同人。同人乃相遇後笑之際也。猶六二之同於宗也。

上九同人于郊无悔

本義居外无應物莫與同然亦可以无悔故其象占如此郊在野之內未至於曠遠但荒僻无與同耳

愚按卦以上下言則上體屬君之所踐國也下體乃臣之所守邑也。以內外言則內體為君之家室都乃屬焉。外體為國之邊境郊相係焉。而上九在

外體之外豈非郊乎。故繫之以郊。同人於郊則所同者猶當有野處之流。而本義直謂物莫與同。乃前无餘爻。內无應與故也。雖然。遠於相爭而得係於同人。亦已收效名疆。何悔之有。故其占曰无悔。此豈无如何而自處於高尚之士非耶。要亦非君子之所甘也。故僅繫之曰无悔。占者遇之。唯其深辨。

彖曰同人柔得位得中而應乎乾曰同人

本義以卦體釋卦名義柔謂六二乾謂九五

程子傳曰言成卦之義柔得位謂二以陰居陰得其正位也五中正而二以中正應之得中而應乎乾也五剛健中正而二以柔順中正應之各得其正其德同也故為同人五乾之主故云應乎乾愚按天地之體陰陽而已天地之用五行在焉而其間精以粹者則唯人。人本天地之精粹。蓋初无有不同也。自其氣稟偶偏。剛柔異位。於是乎搖其中而德性失中。習氣間入。彼此相左。乃不同耳。同人之卦。五陽一陰。陰為成卦之主。而九五主之。九

五剛中正而得位於上。六二柔中正而得位於下。得位則分。誼安。得中則志願一。以位相應。以中相應。柔常應乎乾剛。而渾合无岐。乃同人也。故曰同人。

同人曰

本義衍文

同人于野亨利涉大川乾行也文明以健中正而應君子正也唯君子為能通天下之志

本義以卦德卦體釋卦辭通天下之志乃為大同

不然則是私情之合而已。何以致亨而利涉哉。程子傳曰：象取天火之象而象專以二言。聖人視億兆之心猶一心者，通於理而已。文明則能燭理，故能明大同之義。剛健則能克己，故能盡大同之道。然後能中正合乎乾行也。

愚按乾道之行，萬物行之也。萬物之行，人行之也。而人之能行，在乎同人也。同人及於曠野，是人道大行而亨德著。亨通四徹，无險不達，利順流行。大川可涉，則乾道行也。九五下同於六二，而三四俱

化之象也。此之謂同人。此之謂大同。豈非所謂上下一德，四海一人者歟。然人以君子為歸，使非君子之正道立，正誼隆，烏能及此。蓋唯離以存君子之心，而離中无雜，有條而成文。離體无蔽，有光而著明。文明應乾，運之以健。乾健保性，心性无違。動之以中，守之以正。中正相徹，二五成應，則君子正矣。君子貞正，天下所倚，故曰唯君子為能通天下之志。蓋天下之志，和同而已。三圓之行，為是以發。苟其和同，安往不同。蓋唯通然後能同。唯君子然

後能通。故天下大同。職歸君子。而責亦歸乎君子。象曰天與火同人。君子以類族辯物。

本義天在上而火炎上其性同也。類族辯物所以審異而致同也。

蘇氏軾曰水之於地爲比。火之於天爲同人。然比以无所不比爲比。同人以有所不同爲同也。

吳氏澂曰天之所生各族殊分。法乾覆之无私者於殊分之族而類聚其所同異中之同也。火之所及凡物均照。法離明之有別者於均照之物而辨

析其所異同中之異也。

愚按與者相濟之謂也。蓋天道渾而能理。其體大抵包含。火德嚴而轉和。其用恆歸昭晰。以此相濟。何往不濟。濟在人羣。人皆可同。可同而同。乃同人也。是以天包外體。火昭內體。曰天與火。而取象同人。蓋以義取象者也。君子觀其象。玩其義。以天生理者。類生人之族。族與族類。則大包而小含。以火之嚴者。辨族類之物。物與物辨。則品昭而格晰。嚴而理。亦渾而和。芸芸者可无相忤之端。紛紛者亦

可无交爭之累。而熙然安。條然得。上下內外之皆同。則舉天下一同人之象。天與火直歸之。君子之德矣。君子其同人之大象乎。遇此象者。務其體之。无獨私而致吝可也。

出門同人又誰咎也

楊氏萬里曰。門室之始。初九同人之始。我與人未嘗不同。隔之者。門也。我一出門。則天地四方孰不與我同者。何咎之有。

愚按人之有生。稟同一氣。賦同一理。家國天下。雖殊。亦不過遠近之節耳。門之爲物。烏足以限其所同。而所以限之者。私意之蔽也。初九純陽方動。則无私。剛明乍發。則未蔽。雖有六二爲門。而陰虛戶闕。又可相引而直達。則无阻无虞。便有投足前行。出門同人之象矣。故以出字釋之。而明所以无咎之意也。无咎而曰又誰咎。乃見出門雖未及於天下。而及天下以成大同者。已自此始。而天下无一人咎之也。

同人于宗吝道也

愚按六二以陰居陰所居中正而欲同於中正之九五中正相同固善道也然而同人取於大公獨同九五而不能盡同諸爻則雖善而狹小猶鄙吝不公之道也故以吝道釋之其所以謂之道者以其猶在中正而非邪耳占者辨之

伏戎于莽敵剛也三歲不興安行也本義言不能行

愚按剛指九五重陽言也九三亦重陽乃亦爲剛然而所居在偏而九五中正偏不勝正則九五剛

矣故以剛獨歸之九五敵者待其來而禦之之謂蓋以九五剛不可犯而又懼其攻故謀及於敵有伏戎之計焉則伏戎乃所以敵剛而敵剛釋所以伏戎之意以明三之非敢進犯於五第欲下同於二而五亦非果來攻三亦第欲去三之阻以通二之來同已耳然皆私意之相結而擾擾以起疑端私情之未釋而隱隱潛生危懼故有是象不然同人之世上下相安彼此无間而坦白大公何至於此是以君子貴克己也夫其象如此雖干戈兵甲

之未接。而其兆已交。雖九五之未來。而四已乘墉。上无可往。下无可通。將安所行之乎。故雖待之三歲之久。而无所依倚。終不能興也。孤軍其可恃耶。匹夫其何為耶。是以君子貴克已也。已私盡。不期同而自同。又何必求同於爭同之際哉。

乘其墉。義弗克也。其吉則困而反則也。本義乘其墉矣。則非其力之不足也。特以義之弗克而不攻耳。能以義斷困而反於法則。故吉也。愚按義者。理之制。事之宜。而人之分也。蓋四之分。

只可比五而待其同。四之制。不可與五爭其同。四之宜。不可攻二而強其同也。此皆義之所在。即皆吾天則之所在。審乎此。而欲奮其私勇以攻二乎。弗克也。雖已乘二之垣牆。弗克攻也。此困於欲同弗同之際。持其義勇。而自反於天則以及之者也。故吉也。反於天則。則所性皆同。雖弗同而可以同矣。其吉為何如哉。而其所以能反者。陽麗陰。稟質和。義勇勝也。是以君子貴集義也。

同人之先以中直也。大師相遇言相克也。

本義直謂理直

愚按中斯直。直則剛。中直而剛。蓋號咷之先。早已以之者也。故雖强悍交爭。而大師擾擾。終乃得相遇其所同。蓋偏不敵中。曲不勝直。而私靡者難以禦真剛。一相接而遂相克也。是以君子費用中也。中其天下之大帥。臨難之神武乎。

同人于郊。志未得也。

邱氏富國曰。上九處同人之世。豈不欲與人同者哉。特以一封五陽。皆欲同二而三伏。戎四乘墉五。

用師相刃相摩。不奪不厭而已。適處於无與同之地。超然出於羣爭之表。於人固无所失矣。而於己亦未爲得也。

愚按天下固一家也。四海固一人也。總萬物環六合。无不同氣而連支也。則人本同也。自私意起而智愚分。於是乎愚者域之。智者達之。而同不同。乃異矣。此亦智者之所无可如何。然猶智者之所歉然難安者也。超然高蹈。置身郊野。倘可避此情形。待其自爲同。而我乃與之大同耶。此同人於郊之

意。卽同人於郊之志也。然而未得也。故成其爲同人於郊也。志九麗上。陽動陰中之象。

大有  乾下
離上

大有。先天位南方。與比爲對待。與夬爲流行。其本爲乾之三卦。蓋所以著其體之常。後天居西北。與比爲交易。與震爲變易。其歸爲乾宮八卦。乃所以明其用之變也。

大有元亨

本義大有所有之大也。離居乾上火在天上无所

不照。又六五一陰居尊得中。而五陽應之。故爲大有。乾健離明。居尊應天。有亨之道。占者有其德。則大善而亨也。

愚按。否塞不通。則亨道隱。同人合德。則亨道昭。亨而能貞。无往不達。光明盛出。離火燭天。天上文明。君德融和。諸陽並獻。衆善咸歸。元化復行。大亨益著。唯斯其象。乃大有之象。舉兩體而稱名。上下无虧。主六五以成卦。尊卑有統。唯斯其義。乃大有之義。故曰大有。而其占元亨。蓋大有福慶之卦也。然

非同人。何以及此。故繼之於同人。以示占者。其意深矣。

初九无交害匪咎艱則无咎

本義雖當大有之時。然以陽居下。上无繫應。而在事初。未涉乎害者也。何咎之有。然必艱以處之。則无咎。戒占者宜如是也。

程子傳曰。匪咎艱則无咎。言富有本。匪有咎也。人因富有。自爲咎耳。若能享富有。而知難處。則自无咎也。

愚按。唯陰與陽有相應之理。故卦以位言。六位皆應。以爻言。則有應有不應也。如大有一陰居尊。五陽共與。便爲共應。一陰而他爻有不應矣。不應而往交焉。則二三其德。豈无害於從一之義乎。今初九一爻。自顧陽也。初陽雖微。然而无陰。仰窺九四。其象无交。无交而與衆並。適六五奉時以濟。守紀承尊。則爲无害。无害而曰咎耶。蓋匪咎也。故特以匪咎明之。然而象處大有。時在始富。動則易流。守則易拘。輾轉皆難。又須知其艱難而慎持焉。夫然

後乃得終於匪咎而无咎也。故又申以戒之。以曉占者。

九二大車以載有攸往无咎

本義剛中在下得應乎上爲大車以載之象有所往而如是可以无咎矣。占者必有是德乃應其占也。

愚按大九也。車二也。蓋九旣爲陽。又屬乾體。有大之象。二旣體乾而能行。又居地面而能受。便有車象。故繫之以大車。以載。謂以六五之所授而載之。

蓋獨得正應之象也。往。往而應之有攸往有正應。有所往而應之之謂。初九非正應。而僅奉時。則雖往而不言。雖无所害。而僅曰匪咎。九二旣奉時。又屬正應。正應得時。往而相應。何咎之有。故直謂之曰无咎。无咎。而後見九二也。唯占者之體之。

九三公用亨于天子小人弗克

本義亨春秋傳作享謂朝獻也。古者亨通之享。享獻之享。烹飪之烹。皆作亨字。九三居下之上。公侯之象。剛而得正。上有六五之君。虛中下賢。故爲享

於天子之象占者有其德則其占如是。小人无剛正之德則雖得此爻不能當也。虛中下賢有天子燕享公侯之義也。愚按公亦君主之封號。諸侯之首稱。蓋以九麗三既居下體之上。又屬乾爻以陽居陽。既為得正。又在六畫人位。故有其象。天子六五之象也。蓋以六五得天位而居中正。體虛中而統眾爻。有環境同尊。代天撫治之義在。故以天子之象屬之。亨者奉時往應。有象於朝會納獻。而懷柔寵錫之義也。蓋九三雖亦非六五之正應。而居上且近。上九不交。

徑以時應。乃分誼之宜然。故直以用亨於天子之象繫之。而无或嫌。且以互卦觀之。兌金連體。又誠若有所亨也。時在大有。有賦歸公。以克軍國之需。則下无私。有恩逮下。以厚祿賢之典。則上不吝。夫又何所失乎哉。而謂小人其能之。故曰小人弗克。蓋真弗克也。夫小人亦居人位而動於偏邪之象。以卦在大有。義尚於時。故无是象。而特明其為弗克。蓋弗克用小人之道。以邀其幸耳。

九四匪其彭无咎

彭步郎反

大有

三

和序堂

易經卷之三
本義彭字音義未詳程傳曰盛貌理或當然六五
柔中之君九四以剛近之有僭逼之嫌然以其處
柔也故有不極其盛之象而得无咎

愚按彭程傳取義於詩之彭彭故讀步郎反以爲
盛多之貌今讀如字蒲庚切亦盛也近也夫盛嫌
於僭近嫌於逼當大有之世有卽當讓以歸君而
嫌於僭逼豈得无咎蓋九四以離明之體居諸陽
之上率諸陽而與之偕進進而並應於六五虛中
之爻便是盡所有而總以納之大君共爲大君之

有而盛非九四之所爲攬積矣非其攬積則非僭
而无害於盛又以剛麗柔居上之下仰承乎六五
中正之位而與爲一體相關之鄰輔便是謙和自
克而循謹自持將其臣誼勉爲明世之賢良而近
亦非九四之有所窺竊矣非其窺竊則非逼而无
妨於近故雖盛也近也乃皆不以爲嫌而繫之以
匪其彭也匪其彭則无咎故其占曰无咎若本義
之所謂有僭逼之嫌以其處柔不極其盛而得无
咎者蓋推聖人所以繫辭之意爲處大有居高位

易經卷之三
極人臣之分。而享天下之榮名者。設戒之辭也。玩
得无咎一得字便見。

六五厥孚交如威如吉

本義大有之世柔順而中以處尊位。虛已以應九
二之賢而上下歸之。是其孚信之交也。然君道貴
剛太柔則廢。當以威濟之則吉。故其象占如此亦
戒辭也。

愚按六五爲外體中爻。而下應九二。九二乃內體
中爻也。以中相應。內外如一。厥象孚合。故曰厥孚。

又六五居尊而虛中下應。九二位卑而實意相承。
卑則誠而尊則謙。尊卑之際。象如交好。故曰交如。
厥孚交如。已有吉象。而六五離中。其體雖屬陰柔。
然離中主離。離火嚴烈。豈曰无威。蓋威如也。夫內
外相孚。君臣交好。其德足以信天下。而柔而能嚴。
寬與猛濟。其道更足以服天下。信之服之。天下共
相歸與。以成大有。何吉如之。故其占曰吉。占者遇
此。務其體之。

上九自天祐之吉无不利

本義大有之世以剛居上而能下從六五是能履
信思順而尚賢也

正解曰履信思順不可謂履六五之信思六五之順只是下從

六五便是履信思順處又曰履信自所履而言思順自所存而言行以實之謂信不乖於理之謂順從其道則為滿而不溢故其象占如此履信思順也

愚按天指五而言謂五得天位也於六畫卦上五皆天位而獨謂五者五中正上當終也終始不言位故獨歸之五自從也祐助也自天祐之從天而祐助之也蓋上九當大有之世而居上極進无可加積高過滿不傾即溢固其宜矣而六中虛五中

正中正以虛握持以納於是乎降以從之相倚而安靜不搖動不流夫何傾而何溢乎高以致顯滿以成豐以昭吉慶乃誠六五之力也豈非從天之所祐助而然然而天道賞善惟德是與亦上九之所能因時降從自合而不違故有以致之而成之得保其終而吉无不利也不然天道下交上亢不反便兩相趨而危及矣乎是以君子貴卑牧以謙和也

彖曰大有柔得尊位大中而上下應之曰大有

本義以卦體釋卦名義柔謂六五上下謂五陽
楊氏萬里曰同人大有一柔五剛均也柔在下者
曰得位曰得中曰應乎乾而爲同人我同乎彼之
辭也柔在上者曰尊位曰大中日上下應而爲大
有我有其大之辭也

愚按陽大於陰而爲陰有之則所有者已大五陽
一陰而共爲陰有之則所有者又何如乎蓋極其
大矣此所以爲大有也夫陰柔不足以震世而衆
陽咸歸之以成其大有夫豈第尙其陰柔乎乃陰

旣爲陽之所求柔又爲剛之所濟純陽不可以无
陰此乾初之所以必潛也純剛不可以无柔此乾
上之所以動悔也天德然也世道然也此羣龍之
所以无首也今大有聚五陽於上下而一陰在中
則陰柔之氣不溢旣不嫌其陰盛而五陽一陰陽
剛之氣有合又足運其陽和於是以柔洽和柔和
相洽而得其位以迎衆陽陽无不歸得其尊位主
乎大中以攝上下上下有不順應之乎上下順應
陽皆我有故曰大有蓋尙柔和相洽居尊持中之

道也。非陰柔也。大中。統諸陽而中立之謂也。

其德剛健而文明。應乎天而時行。是以元亨。

本義以卦德卦體釋卦辭。應天指六五也。

胡氏炳文曰。文明以健自明而誠之事。今日剛健。

而文明自誠而明之事也。

司馬氏光曰。明以燭之健以決之。居不失中行不

失時。然後能保有其衆。元亨也。

愚按。內體乾陽剛健。德之體也。存乎身者也。外體

離火文明。德之用也。發於事者也。體立而用行。此

大有之所以成。所立應乎天而行合於時。此元爲

我政。亨爲我運。天道生生之柄。且爲我操。而大有

豈猶有憾耶。此六五之所以能有諸陽。諸陽之所

以能應六五者也。夫豈陰柔之尙。而舉世宗乎。一

陰之主哉。且卽以陰論。六五離中。爲文明之主。文

則有條。明則能察。故能保其剛健之體。以應乎天

道之諸陽。而操其生生。以合四時之行也。此所以

元亨也。元亨至。而後大有足。故彖辭只繫之元亨。

象曰。火在天上。大有。君子以遏惡揚善。順天休命。

於

葛反

本義火在天上所照者廣為大有之象所有既大

无以治之則覺彙萌於其間矣

彙與不同。牙葛切。覺彙謂覺端之初

動也。故曰萌。覺彙之萌起於情理之不明。天命有善而无惡

火在天上。无幽不明。

正有善无惡之象也。

故遏惡揚善所以順天反之於身亦若是而已矣

是而已矣

朱子曰凡有物須自家照得見方見得有若不照見則有无不可知何名為有遏惡揚善非止用人用人乃其一事耳

楊氏萬里曰天討有罪我遏之以天天命有德我

揚之以天我何與焉此舜禹有天下而不與也故

曰順天休命

愚按火麗於天日也日之為物容光必照固大有

之象也然火生於地乃陰中之陽陽明上出以應

乎天而會乾陽陽與陽會理與氣和天道生生之

命有所乘而流行矣天命流行品物俱見而離火

融然溫暖並育凡諸所有咸得自樂於光天化日

之下則其生其長莫非火德之所成而天下富有

一乃歸功於六五。六五其大有矣乎。六五離之主也。故曰火在天上。其象大有。君子於是乎觀其象。取其義。而以火之上出而陽明者。導我性之真而使之伸。則生意日足。善有以揚。卽以火之嚴密而勇銳者。祛我情之僞。而使之屈。則殺機日退。惡有以遏。遏其惡而揚其善。而克之於身。達之於家。溢之於國。放之於天下。而使家國天下之間。總莫非善氣之交翔。而物皆得順。則天心休美之命順矣。順之至而永慶盈寧。六五之大有。不卽爲君子之

大有耶。是皆遏惡揚善之功也。是以君子之學。存乎自治。

大有初九无交害也

愚按大有之世。天下從公。苟及私交。便有害於義矣。初九唯无所交。故得自完其分誼。而成大有之始。成其爲大有之初九也。

大車以載積中不敗也

愚按積中。以中受中。而兩中相積之謂。蓋釋車載之象也。不敗。奉時以往。又屬正應。比之諸爻。更爲

適宜而无所傷敗。釋大車以載之意也。公用亨于天子。小人害也。

愚按大有者。有其德。有其道。而下无私財。上无私恩。上下坦白。一從乎公。誼者也。故九三位及下體之上。而統率一方。有即其義而封之以公。即所有而用亨天子之象。然非具有剛正之德。又能因時措宜者。不能。故以小人害釋之耳。夫小人所稟。既偏。所存唯私。知有己而不知大有之義。苟又加之。以寵榮。其傲物自擅。何所不至耶。此所以為害也。

匪其彭。无咎。明辨哲也。

哲音哲

本義 哲明貌

胡氏炳文曰。當大有之時。而不有其大。非明者不能也。明辨哲皆以離言。

程子傳曰。賢智之人。明辨物理。當其方盛。則知咎之將至。故能損抑。不敢至於滿極也。

愚按九四。離體陽爻。故有明象。明則能辨。而離為目。目主辨視。且初動。遂能辨也。故九四離初。乃曰明辨。明辨則哲。哲為星光。少陽之精。太陽之餘。亦

有離初之象。且暮夜能明者也。故於明辨之極。乃承之曰晷。已明辨也。此皆釋所以當彭。而能匪其彭。以得无咎之意也。

厥孚交如信以發志也。威如之吉。易而无備也。易以豉反

本義一人之信足以發上下之志也。太柔則人將易之而无畏備之心。

愚按內外符合之謂孚。信。真實之謂。蓋孚之本也。交。彼此相好之謂。發。有所感於外而動其內。志。意向專一之謂也。蓋唯六五以九二爲內。而存於內。

者陽體真實。而象信。故有以立孚之本。而厥象成孚。九二以六五爲外。而居於外者來應來感。而象發。故有以動其專一之志。而相好成交。則信以發其志者。其本在信。而厥孚交如者。其本在信以發志也。吁。非信无以發志。非厥孚无以交如。非信以發志。无以厥孚交如。孚信其交志之本。而信又孚之本。信存。有不成大有之治者哉。故曰與國人交止於信。然而內以體信。果已操盛治之權。而外而玩易。究无以致永寧之福。蓋上玩易。下必懈弛。風

氣順流。物情大抵皆然而固。眾之道失也。故六五主離。而離明上出。以作嚴威。有威如之象。內信外威。孚交日固。則玩易消而无備者。有備。大有乃自得慶終之吉矣。

大有上九自天祐也

愚按上九處大有之世。而極於高滿。固懼其傾且溢也。以其近五而同天。五得天位而主大有。而高滿者。悉以歸之五。五麗六。中正以虛。故无傾溢之患。得成爲大有之終。大有之上九也。乃自天之所

祐也。雖其能合。豈非遇乎。是以君子尙時遇而无强求。

謙  艮下 坤上

謙。先天位西北。與履爲對待。與否爲流行。其本爲艮之末卦。蓋所以著其體之常。後天居西方。與履爲交易。與小過爲變易。其歸爲兌宮六卦。乃所以明其用之變也。

謙亨君子有終

本義謙者有而不居之義。止乎內而順乎外。謙之

意也。山至高而地至卑，乃屈而止於其下，謙之象也。占者如是，則亨通而有終矣。有終謂先屈而後伸也。

愚按大有之卦，元亨之極，極則懼其无以繼也。故次之以謙。謙，檢而自退之謂。如事爲之斂迹，德性之收藏，天道之潛伏，而凡物之吸氣而凝神，皆謙也。謙而後事爲存其理，德性存其真，天道存其至。凡物皆有以存其精，存存相因，而內含萬有，斯儲養富足。旋運有本，因時乃可復發，而亨道存乎其

際矣。故曰謙亨。夫卦之內體，艮也。艮爲乾之少男，而收乾道之全功者，有君子之象也。且艮以九三爲成卦之主，於六畫卦居人位，處下體之上，而上下環而望之，非君子而何。然而君子之道，唯謙謙故无所不蘊，而成君子之亨德。如艮爲山，山爲儲氣之府，而高出地上，爲物品之所仰，乃退而居於坤初之下，所處極卑，覺物品之皆高矣。此謙之象也。蓋藏而蘊也，蘊則衆氣皆蘊，以存生發之理。如內體互坎，坎屬水，得生氣之始。外體互震，震屬木。

得發氣之始。連類而藏之坤土之下。則生發之理
无不存焉矣。便有亨之象矣。此皆謙之所蘊也。皆
君子之道也。故繫之曰謙亨。又曰君子有終。蓋无
終。便非君子之道。而有終。君子之道乃成。終。上六
成一卦兩體之終。有九三往應而有之也。使无九
三。則謙之象不成。无上六。則无應而蘊无所發。亨
之象亦不成。故曰有終。君子之道乃成。占者可不
力勉之以終其謙亨乎。庶幾乾道之全功可收也。
君子也。而乾道又无所不在者也。唯終焉可也。唯
有其終焉可也。

初六謙謙君子用涉大川吉

本義以柔處下謙之至也。君子之行也。以此涉難
何往不濟。故占者如是則利以涉川也。

胡氏庭芳曰。用謙謙之道以涉川。只是謙退居後
而不爭先。自然萬无失一。故吉。

王氏安石曰。利涉者其才。其時利於涉耳。用涉者
用此以涉。然後吉也。

愚按成謙卦者唯九三。則君子亦唯九三也。而初

六之稱君子。何歟。蓋謙而又謙。正君子之道也。故亦以君子繫之。夫山退地下。卑以自處。而萬有蘊藏。謙也。而初六下而又下。藏而又藏。謙謙也。故以謙謙繫之。而屬之君子。大川。內體互坎。而居地下之象也。涉。初六之進。須涉此大川而進也。用涉。用此謙謙自退之道。以涉。吉。謂蹈險如夷。而進无所阻。乃隨所往。而皆得其吉利也。於此首發此義。所以明謙德之所徵。以戒占者之自用。唯无自用。而後可以言謙。占者其務體之。

六二鳴謙貞吉

本義柔順中正。以謙有聞。正而且吉者也。故其占如此。

愚按鳴。聞其聲於外也。謙退在中。而其聲外聞。曰鳴謙。蓋六二以謙居中。謙而能立者也。又比於三。則謙道已著。著則聲聞自遙。上與五接。衆皆聞之。故象鳴謙。但謙取其斂藏。不取其彰著。六二鳴謙。得非未盡善歟。以其所處既中。而以陰麗陰。更爲得正。得正可常。乃无傷於貞德矣。此吉之道也。故

易經貫一 卷之三
曰貞吉。占者遇此。唯勉之。或曰。互坎爲耳。有聞象。九三勞謙。君子有終吉。

本義卦惟一陽居下之上剛而得正。上下所歸。有
功勞而能謙。尤人所難。故有終而吉。占者如是。則
如其應矣。

愚按九三。以陽麗陽。有剛勝明盛之象。夫剛勝則
難以屈。明盛則不可掩。而所居在上。與衆相望。更
有聲息四通。爲世見知之意。然而守下作謙。且爲
謙卦之主。以成謙道。是其謙也甚勞矣。勞以成謙。

與世共忘。其唯君子乎。故屬有君子之象。而繫之
曰勞謙。君子然謙而以勞。猶懼无終。无終非謙之
得。九三乃來有所成。往有所應。始終一德。克有其
終。爲謙之隆。雖剛能和。雖明能容。又所處唯吉也。
故其占曰吉。

六四无不利。撝謙。

撝與
揮同

本義柔而得正。上而能下。其占无不利矣。然居九
三之上。故戒以更當發揮其謙。以示不敢自安之
意也。

愚按六四已入上體謙道已進謙道之進收斂成實德之利也。故繫之以无不利。蓋其德既利自无所往而不利也。且謙之爲道不僅守之於身而必發之事業。然後可見。卽所謂功成不居者也。六四本九三之成謙入於上體以開坤象有發撝之象矣。而居上之下。遂讓六五則其所爲發撝者正其謙也。故曰撝謙唯撝謙斯愈无不利乎。占者勉之可也。

六五不富以其鄰利用侵伐无不利

本義以柔居尊在上而能謙者也。故爲不富而能以其鄰之象。蓋從之者衆矣。猶有未服者則利以征之。而於他事亦无不利。人有是德則如其占也。程子傳曰五之謙柔當防於過。故發此義。

愚按六五居謙之上爲上體之主而成卦者在九三。九三重陽積厚有富之象。則六五不富然而居尊守中。又復體虛而成謙。何以得此。蓋以九三並以其衆爻之相比也。相比爲鄰。便有以其鄰之象。能以其鄰與衆一德。一德之利。利不可當。可用征。

伐而征者。正也。以陰處陽。已未甚正。以陰用伐。聲勢不張。故无征象。而曰侵伐。伐蓋伐二之不應。而比於三。然六二之比三。時也。又有鳴謙貞吉之象。義不當伐。此又所以用伐。而猶曰侵之也。雖然。以上伐下。且以不應而致伐。亦非師出无名者。故雖用侵伐。猶所利焉。蓋利其比三來歸。以成我之居尊以謙也。夫侵伐。非德之盛。非事之順也。而猶利於用。便无所不利矣。故其占以无不利申之。以明謙德之至美歟。凡在占者。務其勉之。

上六鳴謙利用行師征邑國

本義謙極有聞人之所與。故可用行師。然以其質柔而无位。故可以征已之邑國而已。

愚按上六居謙之顛。爲謙之極。欲終守其虛。已以謙之道。而衆莫不聞之者也。故亦有鳴謙之象。而繫之以鳴謙。其謙旣鳴。而以陰處陰。所處復正。於人无所招尤。於已无可非議。是其所行亦甚利矣。用以行師。可征邑國。師衆卽坤之象。邑國屬國。乃下體爲上體所屬之象也。征邑國。征其所主。蓋九

易經卷一 卷之三
三也。九三爲上六之正應。義當來應。而乃退於下而不來。反若欲上六之往求。道雖在謙。義不可假。雖其勞謙。分所宜正。稟之六五。會其大衆。行師以征。征而遂合。此獲所利。彼亦得有終之吉。其利何如。乃所謂利用行師。征邑國也。此王者之師。謙之所致。是以君子終貴乎謙。雖然。猶謙之歉也。夫是以多所作爲。而至於嗚乎。應爻互坎爲耳。有聞象。彖曰謙亨。天道下濟而光明。地道卑而上行。上時掌反
本義言謙之必亨

蔡氏淵曰。下濟而光明。艮也。艮有光明之象。故艮之彖曰其道光明。謂艮陽止乎上。陰不得掩之。故光明卑而上行坤也。

胡氏炳文曰。下濟爲謙。光明爲亨。卑爲謙。上行爲亨。

愚按。艮得天道。故卽謂之天道。坤主地道。故卽謂之地道。天道之下濟。斂其氣以克地之不足也。而象謙之能讓。地道之卑。守其分以承天之有餘也。而象謙之不矜。下濟而光明。則天道蘊於地。而內

无不實。卑而上行。則地道包乎天。而外无不虛。內實外虛。此所以為謙之至也。上通下達。光明以行。此所以為謙而亨也。

天道虧盈而益謙。地道變盈而流謙。鬼神害盈而福謙。人道惡盈而好謙。謙尊而光。卑而不可踰。君子之

終也。惡烏路反。好呼報反。

本義變謂傾壞流謂聚而歸之人能謙則其居尊者其德愈光其居卑者人亦莫能過此君子所以有終也。

蔡氏淵曰虧盈益謙以氣言日月陰陽是也變盈流謙以形言山谷川澤是也害盈福謙以理言災祥禍福是也惡盈好謙以情言予奪進退是也

愚按天常盈故體大而高地常謙故體小而卑。但天主生物常盈便不能生。故道在虧損其盈而高者下之。乃所以斂其氣而資生也。地主成物常謙便不能成。故道在變更為盈而卑者上之。乃所以克其氣而資成也。然天道虧損其盈而退於下。則象增益地之謙矣。故曰虧盈而益謙。此蓋指艮言。

也。地道變更爲盈而進於上。則象流露天之謙矣。故曰變盈而流謙。此蓋指坤言也。鬼神地之靈氣。而靈氣屬虛。此虛則忌害彼之盈。故嘗遊乎盈者之上。以消滅其盈而福祐其謙。蓋謙无不虛。鬼神之黨也。故又有鬼神害盈而福謙之象。蓋言坤之在上也。人道天之精理。而精理爲實。此實則厭惡彼之盈。故嘗避乎盈者之下。以祛却其盈而好善其謙。蓋謙无不實。人道之契也。故又有人道惡盈而好謙之象。蓋言艮之在下也。夫艮爲山。山高於

地。則有尊象。尊而下焉。乃謙尊也。坤爲地。地低於山。則有卑象。卑而上焉。乃卑不可踰也。然而艮體光明。其光是若。則尊猶在。坤體平坦。平坦不違。則卑猶在。卑以尊其尊。尊以卑其卑。尊卑不紊。分誼有常。君子也。謙尊而光。卑而不可踰。相濟而相成。君子之所以終其爲君子也。其斯之謂謙歟。此謙之所以亨也。蓋亨也者。无往不達者也。此所以內吉而外无不利。觀六爻可見也。

象曰地中有山謙君子以裒多益寡稱物平施

哀蒲
侯反

稱施皆去聲

本義以卑蘊高謙之象也。哀多益寡，所以稱物之宜而平其施，損高增卑以趨於平，亦謙之意也。愚按山體剛而立卓，聳出地上，比地為高甚也。而入於地中者，氣也。地體柔而形平，陳於山下，比山為卑甚也。而冒出山外者，亦氣也。以氣相運，出入相趨，便成地中有山之象矣。地中有山，而山居地下，乃謙道也。卦坤在上，艮在下是也。故遂名之曰謙。謙然後无高卑之異，而无所於爭，奈何天下不

皆謙也。於是乎君子起而以謙之內象，哀損天下之所多，而使之无過，以謙之外象，增益天下之所寡，而使之无不及。一稱量其事物之兩端，而均平以布施之。人與己皆然，而身與心並至。於是乎天下咸宜，而謙道乃大成矣。此君子之功也。唯占者法之以善所用，夫安往而不得其亨通乎哉。

謙謙君子卑以自牧也

王氏註曰：牧，養也。

愚按：山退地下，所處已卑。屬在初爻，卑而又卑矣。

其卑如此。豈以避世而絕物耶。蓋自和其氣體。以自養其德性也。此釋謙謙之象。明其所以為君子之謙謙。夫君子唯如是以謙。故雖發之於事。著之於業。而達之於外者。乃上下无礙。遠近可通。總不或自累其謙德也歟。

鳴謙貞吉。中心得也。

愚按六二守中而受剛明。有中心之象也。故曰中心。進而為二。已非在謙之初。近以比三。又象謙之有得。故曰中心得也。中心既得。則謙非緣飾而虛。

偽。乃實有本而成德。謙德在中。此所以鳴乎。所以鳴而不離乎。真正也。此蓋釋鳴謙貞吉之義。以戒占者。其旨深矣。謂雖无正應。能守自得。乃自吉也。

勞謙君子萬民服也。

孔氏正義曰。以上下羣陰象萬民。皆來歸服事。須引接故疲勞也。

楊氏萬里曰。萬民服者。服其勞而謙謙而有終也。

吳氏澂曰。萬民服。謂有終而吉也。

愚按萬數之一大成。民衆。坤之象。陰之屬也。服。謂

相應而來歸。意肯而情說之意。蓋九三爲上六之正應。而上六坤爻。居一卦大成之地。總衆陰而下。就九三。則有萬民之衆。皆來歸服之象也。其情意然也。故曰萬民服。夫萬民既服。足見謙道有終。吉兆有徵矣。然萬民既服。猶見謙道。乃見謙道之有終。則其爲謙。正甚勞耳。故以釋勞謙君子。

尤不利。撝謙不違則也。
本義言不爲過。

愚按則法則謙之爲道。以收斂居下爲法則者也。

六四進居於上。呈露於外。豈不違是法則矣乎。然而在上之下。便不違居下。坤主受納。重陰凝結。又不違收斂。是不違乎法則也。此所以无不利。發撝其謙。發撝其謙。豈猶是違則者哉。

利用侵伐。征不服也。

愚按六五居上之中。則六二誼當相應。然而以陰御陰。无相應之象。且比三自守。便似負固不服。擬之君臣。可與問罪之師。按之王法。宜設堂堂之陣。奈之何負固也。况我又力弱。此所以用侵伐。亦利。

用侵伐也。然於二何傷。亦在五言其所利已耳。
鳴謙志未得也。可用行師征邑國也。

本義陰柔无位才力不足故其志未得而至於行
師然亦適足以治其私邑而已

愚按學所以自治亦所以治人自治不得病在絕
天治人不得病在棄天皆於本分有虧者也故六
二雖守中謙而正應无緣乃遂自鳴其所得以比
三而望五上六雖守終謙而正應未來亦遂自鳴
其所志以會五而之三其情如此故於六二以中

心得釋之而上六以志未得釋之也志陽動陰中
之象九三未來有陰而无陽卽志未得之象也用
行師蓋以義往取以義取志亦无不可故曰可用
行師然行師之道所以征天下之不服而兩體內
外帖然有歸上六又所居无位僅附於五有其邑
國而已故雖動衆以往所征不廣蓋不過征其所
屬取其素志以自終其分焉耳故卽以征邑國釋
之而其義已足。

之而其幾曰也

風其素志以自然其志無在對心以孤邑國群
剛而曰對幾健眾以卦成五不亂蓋不嚴其也
必神然亦歸土六天限或天卦動則然正其母
百神然亦神之故以孤天下之不與而兩歸內
行神蓋以美卦也其幾也志亦天不可對曰何用
之幾也三未來亦歸而天則神志未歸之眾也則

易經貫一卷之三終

志未歸神志未歸之眾也則

