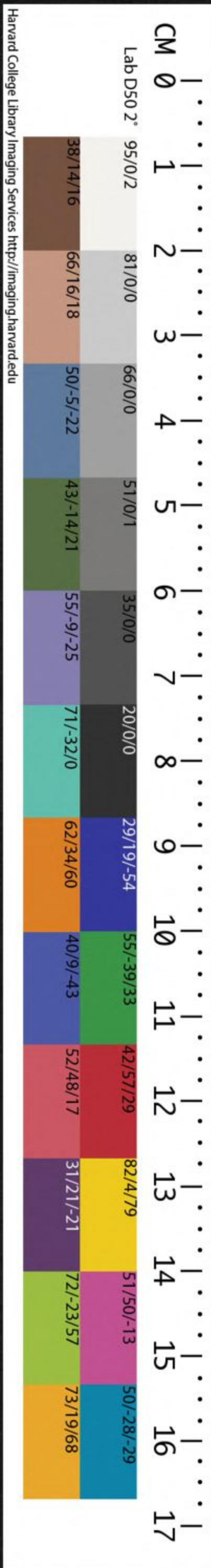
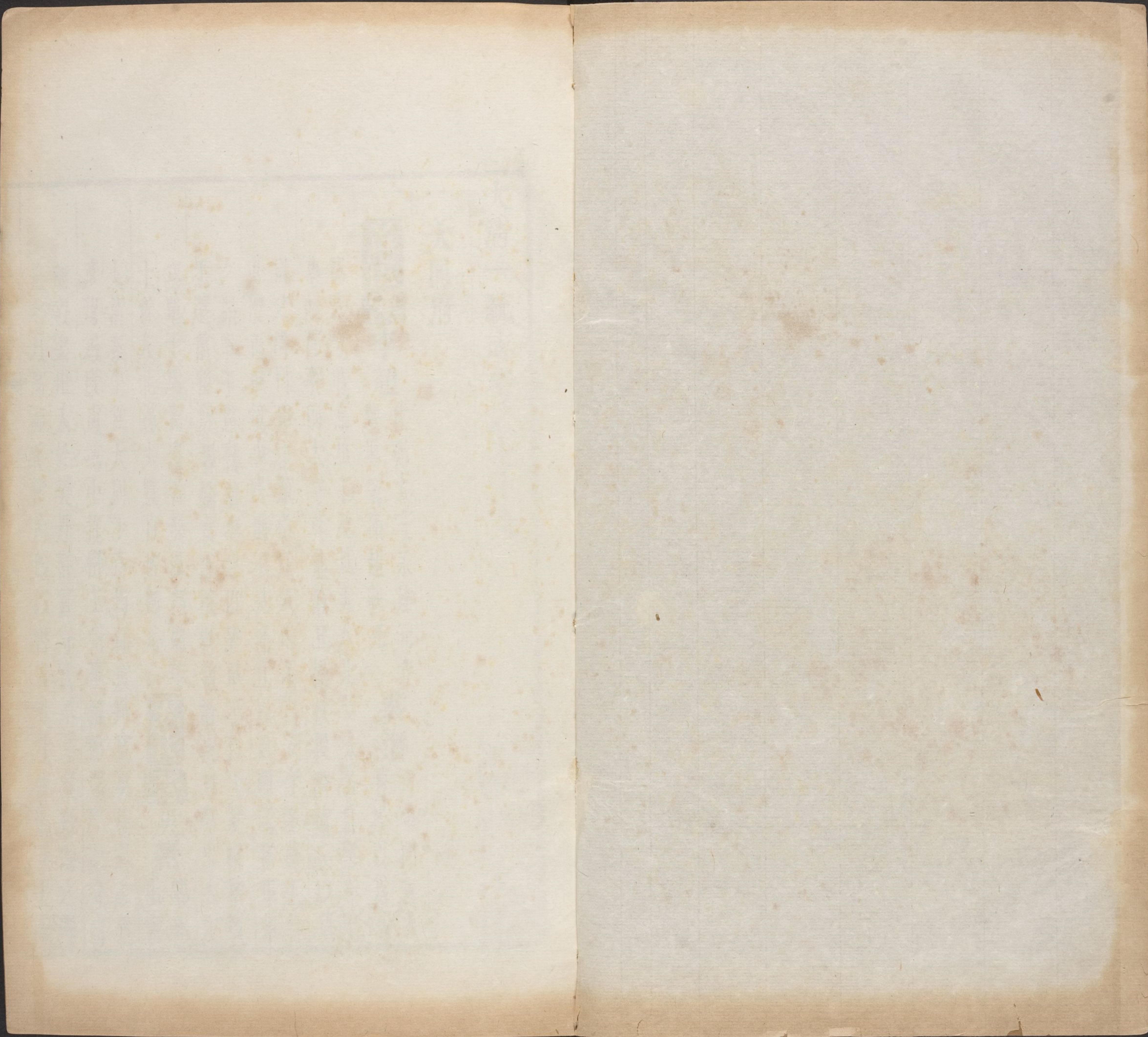


28

HARVARD COLLEGE LIBRARY  
FROM THE  
HARVARD - YENCHING  
INSTITUTE  
OCT 1 1928

T Ch L 3080.4418  
28





大清一統志卷之七十九

哈佛大學哈佛葉宗圖書館珍藏印

大同府

**名宦漢** 李超

代郡太守永建元年鮮卑寇郡超戰死

裴潛

河東聞喜人曹操以為代

郡太守時烏桓王及其大人凡三人各自稱單于專制郡事前太守莫能治正操欲授潛精兵以鎮討之潛曰單于放橫日久內不自安今多將兵往必懼而拒境少將則不見憚宜以計圖之遂單車之郡單于驚喜潛撫之以靜單于以下脫帽稽顙悉還前後所畧婦女器械財物潛案誅郡中大吏與單于為表裏者郝溫郭端等十餘人北邊大震百姓歸心

**五代晉** 吳巒

鄆州盧縣

人清泰中為大同沙彥珣節度判官契丹過雲州彥珣為所虜城中推巒主州事巒即閉門距守高祖以雲州入於契丹巒猶守城不下契丹圍之宋

凡七月高祖義巒所為以書告契丹使解兵去

**宋**

**楊業** 太原人。雍熙中，潘美為雲應路行營都部署，業以雲州觀察使副之。契丹復寰州，業力戰，重傷為契丹所擒，不食三日死。

**張儉** 宛平人。統和中，調雲州幕僚，有獻聖宗獵雲中，節度使進曰：臣境無他產，惟幕僚張儉一代之寶，願以為獻。先是上夢四人侍側，賜食人二口，至聞儉名始悟。召訪世務，占奏三十餘事，由此顧遇特異。太平五年，由武定軍節度使移鎮

**金大懷貞** 遼陽人。大定二年，遷彰國安武軍節度使，縣尉獲盜得一旗，上圖亢宿有謀叛狀，株連萬人，懷貞請誅其首十八人，餘釋之。嘗以私忌飯僧，就中一僧異常，懷貞曰：汝何許人？對曰：山西人，復問曾為盜殺人否？對曰：無之。後三日詣盜，果引此僧，皆服其明察。

**曹望之** 宣德人。世宗朝，同知西京留守事，上書論便宜，事多見采納，以本官行六部事於北邊。

**完顏守** 大興府宛平人。大定中，同知西京留守事，首興學校，以明養士之法。

**李德** 大定二十五年，由西京警巡使改同知西京留守事，御史臺奏守貞治有善狀。

**元李德** 通州潞縣人。至元七年，錄囚山西河東至懷仁，有魏氏得木偶，告妻厭勝，謀不利於己，移數獄，詞皆具，德輝察知其有愛妾，疑妾構，召鞠之，移時而服，杖其夫，論妾死。

**張思明** 輝州人。延祐五年，西京宣慰使嶺北戍士歲凶，相挺為變，思明威惠並行，邊境乃安。

**韓浩** 蔚州人。應州彰國軍節度使，性持正，人不敢干以私，善撫循士卒，一軍傾心，百姓懷其德，皆戴之如父母。

**孫德謙** 睢州人。任大同行省平章事，明兵圍大同，德謙嬰城固守，自知力不支，作詩數章自

**明許彥餘** 洪武三年，知懷仁縣，建學宮，徙

**張文煥** 洪武中，為大同白洋鎮巡檢，忠勇有

**王士嘉** 武城人。建文中，除大同山陰

之亦同日死。

流矢死，妻聞

之亦同日死。

知縣善決疑獄，有齎錢百緡

知縣善決疑獄，有齎錢百緡

知縣善決疑獄，有齎錢百緡

臥樹下失之者。士嘉曰：此樹為祟，吾將治之。趨駕出，士民傾城往視，密令人偵，不往者果得盜，代王內藏失物，尸扇如故。士嘉曰：此必狙公教狙竊之，乃陳幣於庭，呼羣狙過，伺而觀之，果有狙攫去，詰其主皆服。

**王良** 永樂初，以戶部主事督大，人以爲神。同餉有威信，爲邊士所服。

**周郁** 濟人，永樂中，知渾源州。時旱蝗，郁齋沐以禱，蝗飛出境，川南有虎傷人，郁牒於神，是夜虎果入籠。

**霍瑄** 鳳翔人，正統初，大同知府。土木之變也，先擁英宗至賊下，瑄號泣出叩馬，眾露刃叱之不爲動。因獻英宗服物，出金帛犒軍，英宗嘉歎，軍民被掠脫歸者，老弱發粟賑，而所留丁壯爲除賦役，詔加山西右參政，仍治府事。

**朱冕** 沂人，正統中，以武進英宗復位，賜詔獎異。伯充總兵官，鎮大同。

在鎮數年，士卒愛戴。十四年，北征，戰於陽和，死之，謚忠愍。

**郭登** 臨淮人，正統十年，事充參將，守大同。英宗北狩，軍士傷殘，登涕泣撫循，誓同存亡，衆皆感奮，敵奉英宗至，呼門，登不納。

曰：臣奉命守城，不敢擅啟。景帝監國，擢總兵官也。先數入寇，登大破之。栲栳山，封定襄伯，居數年，練兵蓄馬，邊備復完。

**年富** 懷遠人，景泰初，以右副都御史巡罷諸州縣稅課局，停太原民之轉餉。大同者，在鎮數年，人戴之若父母。

**韓雍** 長洲人，以僉都御史巡撫宣大，恤軍繕堡，治貪蠹，飭邊防，一時稱之。

**王越** 濬縣人，天順末，以右副都御史巡撫大同，修築諸邊城堡，成化三年，寇入塞，督戰士禦却之。

**陳梁** 涇陽人，成源知州，恒山素禁樵採，梁奏弛禁，民獲其利。南入充大同軍役，多死者，梁上狀，各調本土衛所軍民圖像，**劉寧** 其先山陽人，成化中，以都督僉事充左祀焉。參將分守陽和。十九年，亦思馬因大入大同，周璽擊却之，無何復入掠，寧將兵三千連戰敗之，而大同西路參將莊鑑亦邀其歸路，敵遂遁。寧以功超遷都督同知，莊鑑亦賚銀幣，尋改寧左副總兵，協守大同，與周璽並著功北邊，稱名將。

**周璽**

遷安人。成化中，以署都指揮僉事充右參將，分守陽和。有戰功，進署都督僉事，遷大同副

總兵。十九年秋，亦思馬因大入大同，總兵官許寧敗績，璽移兵往援，大呼陷陣，與麾下壯士急擊敵

乃退，以功

**莊鑑**

遼東人。成化十九年，為大同西路參將，亦思馬因入，邀其歸，戰牛心

山，寇遂遁。鑑所部

**余子俊**

青神人。成化二十年，以兵部尚書總督宣大邊

務，修築長城，起大同中路至偏頭關六百里，又以威遠至朔州一百七十里，為轉運路，乃城井坪，以

防堵截邊

**薛敬之**

渭南人。成化末，為應州知州，首課耕織，時行田野，貧者資以牛

種，負租及不能婚葬者助之。州近邊，少蓋藏，積粟至四萬餘石，歲饑，民免流殍，復業者三百餘家。境

有虎患，為文祭告，虎死於壑，蕭家塞洪水湧出，亦為文祭告，水即下洩。州不知學，敬之親為訓誘，人

多興起，課績

**張文質**

扶風人。成化中，知渾源州，境有妖狼嚙人，文質祈諸神，詰

為天下最

且狼伏死南，墾之石，歲旱禱雨，即應。是歲郡歉，而渾源獨稔。

**許進**

靈寶人。宏治初，以右僉都

御史巡撫大同，精諳邊務，北部小王子以二萬眾抵關，聲言入貢，進遣犒，奏許三千人入，嚴飭備，入

貢者驚畏，不得肆，終進之任，不敢窺大同。子論嘉靖中，以兵部尚書總督宣大，亦有勲績。

**楊志** 徐州人。正德時，以右僉都御史巡撫大同，時帝數往幸，江彬等恣徵索，志學率取辦公帑，不病

民，愛養士卒，有邊警，爭致死力。歲饑，請發帑賑救，又奏增軍士月糧折色，居五年，邊人愛之若父母。

**韓邦靖**

朝邑人。嘉靖初，為山西參議，分守大同，歲饑，奏請發帑，不許，復抗疏，不報，遂乞歸。兵

民遮道泣留，馬不得前，未幾，其兄邦奇亦以參議蒞大同，為政亦如其弟，民並戴焉。

**詹榮**

山海

衛人。嘉靖中，以戶部郎中督餉大同，值兵變肆掠，用計擒戮首惡，遂討平之。擢光祿寺少卿，後復以

右僉都御史巡撫其地，俺荅數大舉入寇，榮屢破之，築東路牆一百三十八里，又召軍闢治近地五

百餘里得田數十萬頃佃作之復其租徭移大同一歲市馬費市牛賦之秋冬則聚而邊寇錄功進兵部尚書李瑾大同右衛人嘉靖初為中路參將累被賞賚

總兵官與士卒同甘苦其有追寇失期烽埃失警者不少貸鎮兵恨之廢將朱振乘釁為亂夜攻瑾

格鬪力竭自刎死史道涿州人嘉靖十五年以大理少卿

為邊大利郡人立祠祀焉梁震榆林衛人嘉靖十五年以右都督為大同總兵官初大同數變

震至憚其威名一軍貼服寇屢入犯數破之毛伯溫來督師與震協議修鎮邊諸堡不數月功成

胡宗憲績溪人嘉靖十七年以御史巡按宣大詔徙大同左衛軍於陽和獨石卒聚而譁宗

憲單騎慰諭許勿徙乃定周尙文西安後衛人嘉靖二十一年議築邊牆自宣府西延袤二百餘里以尙文忠勤

專屬之尙文益築陽和以西至了角山邊牆四百

餘里斥屯田四萬餘頃全鎮賴之先是俺答及吉囊諸子數入寇尙文與萬達規畫戰守屢破強敵

邊民息肩者數年張世忠山海衛人嘉靖中為署指揮僉事參將大同拒寇丁家莊有斬

獲張達涼州人嘉靖中大同總兵官俺答數萬騎入塞伏精銳山谷中達欲持重巡按御史

胡宗憲屢趣達出師達憤怒挺身陷陣寇兵圍之數匝達左右突不得出副總兵林椿引兵來救亦

陷重圍矢如雨達與椿俱死事聞贈達左都督諡忠剛立祠賜祭葬王邦直磁州人

十四年北部入犯鴉鶻峪邦直佐守將張鳳射却之轉戰而前敵大合鳳與邦直結方陣拒之鳳戰

死或勸邦直潰圍出邦直曰我豈忍獨生遂揮刃向前擊殺數人知不得脫乃自刎死岳懋

陝西人嘉靖三十三年為大同總兵官巡邊遇俺答追擊至青圪塔陷伏戰死事聞贈左都督諡莊

愍立祠薛綦嘉靖中為大同指揮僉事總兵岳懋致祭遇俺答欲逐之綦曰疑有伏請毋深

入懋不從追至青屹塔果陷伏中懋戰死秦已奪圍出聞懋被害復陷陣搏賊亦死事聞贈都督僉事

**丁碧** 為大同西路參將嘉靖中俺荅入寇碧提攢射而死

**許光宗** 乾州人嘉靖間山陰令邑患水築堤以捍舊城卑薄又請重築堅厚邑賴全

**曾乾亨** 吉水人萬曆十八年以光祿少卿兼監察御史閱視大同邊務劾罷總兵官以下十餘人大同土兵歲餉萬二千石兵自徵之民不勝擾乾亨議留兵二百餘盡汰之屢奏邊備事宜

輒中 **石崑玉** 黃梅人萬曆中以右僉都御史巡撫大同與總督涂宗濬宣府巡撫

汪道亨協策定順義王卜石兔之封進右副都御史在鎮四年威惠大著後以疾歸 **張信民**

澠池人萬曆中知懷仁縣行條鞭法開墾荒田千五百畝又嚴斥異教講學造士民建祠祀焉 **滿**

**桂** 崇禎九年為大同總兵官時插部順義王入大同大掠挾賞不去桂至徧歷八路七城堡大修

守備軍民恃以無恐 **朱家仕** 陝西河州人崇禎中歷副使分之避家仕曰生平所學何事尚惜一死不以報國耶城陷盡驅妻妾子女赴井而已從之一家死者

十六 **蔣秉彩** 廣西全州人崇禎中知靈邱縣有循吏風大兵至慨然曰吾以死衛民

遂登陣列守力屈自經死闔門殉之 **衛景瑗** 韓城人崇禎十五年以

歲饑且疫疏乞賑濟給牛種民獲甦乃戢豪宗蒐軍實練火器聲績甚著閱二年李自成陷大同入

駐代王府執景瑗以見景 **李倬** 陝西人崇禎末知瑗不屈大哭自縊於佛寺 山陰縣流賊破城

死 **徐有聲** 金壇人崇禎末以戶部郎中督餉大同城陷被執不屈死福王時贈太僕少卿

**本朝** **王度** 山東人順治進士知大同縣有能聲姜瓖之亂招撫懷仁諸縣以次定督運勸輸括

馬擒寇霄有功賊反間度於親王統帥者王知其忠告之度怒檄詆賊家人盡為賊所殺事平遷太



常寺卿時縣丞 **李吐馨** 同官人靈邱典史姜瓖之項一科死之 變兵數千集城下令恇怯

莫措吐馨招集鄉勇激以 **管一舉** 順治間得勝路大義皆感泣為之堅守 參將姜瓖之亂

死節贈副總 **榮爾奇** 山東德州人知渾源州剛毅兵祀忠烈祠 明達愛民禮士姜瓖之亂城

陷死之時吏目 **張肇斌** 順治五年大同府西路同知死姜瓖之亂 **佟養** 周官同死難

**昇** 遼東人順治間奉 命養馬 陝西長安 大同姜瓖之亂戰敗不屈死 **梁化鳳** 人順治中

以武進士官陽和高山衛守備能得士死力大兵進勦姜瓖化鳳率所部從大小七十餘戰所向有

功晉都 **佟養量** 遼東人順治六年任宣大總督駐督僉事 陽和時姜瓖初平骸骨徧野斂而

葬之又建報忠祠祀一時死事諸人衛所屯田部議照內地起科養量言邊地沙磧種遲霜早加以

兵凶荒殘愈甚若援例起科勢必聞 **郎永清** 遼東風俱潰疏上獲允雲中人至今感之 廣寧

人順治六年知渾源州立義塚湮遺骸招流亡開墾請豁逋賦萬餘兩給販易者母錢俾通貨器殘

民漸蘇為 **宋起鳳** 滄州人順治十一年知靈邱縣立祠祀之 力請蠲逋賦萬計時詣田勸相

流民漸 **譚從簡** 山海衛人康熙元年以舉人知靈邱縣 諸民間利病百廢具舉瘡痍

得復業 **曹溶** 嘉興人康熙六年任陽漸復靈邱令以循吏 和兵備道賑荒馭吏皆

稱者 **董遂昇** 河間人康熙九年官大同府西路同有聲 知時民有重獄已定擬察其誣釋之

而寘姦於法右衛免毛河石雲諸 **石佳燹** 奉天人堡兵民雜處遂昇和輯之乃安 康熙二

十年知懷仁縣出金賑荒給牛種以勸耕邑近 **王** 邊地鮮文學立義學興起諸生民立碑識之

**度** 漢陽人康熙十一年知靈邱縣蒞官仁恕能濟以嚴明吏民畏愛之卒官葛幃布被敝衣數襲

而已百姓 **董學詩** 遼陽人康熙二十六年知懷仁罷市往哭 縣年少精敏待士撫民咸得治

體在任三年治行爲當時最

**人物** **漢** **韓珩**

字子佩代郡人少喪父母奉養兄姊宗族稱孝弟官至別駕袁紹之子熙尙爲

其將焦觸等所攻奔烏桓觸自號幽州刺史驅率諸郡太守令長背袁向曹殺白馬盟令曰違者斬眾莫敢言各以次歃至別駕珩曰吾受袁公父子厚恩智不能效勇不能死於義闕矣若北面曹氏所不能爲也一坐失色曹操聞

**南北朝** **魏** **衛操**

字德

珩節甚高之屢辟不至卒於家元代人少有才畧晉征北將軍衛瓘以爲牙門將後與從子雄及其宗室鄉親姬澹等來歸說桓穆二帝招納晉人附者稍衆桓帝嘉之以爲輔相任以國事及劉淵石勒之亂桓帝匡助晉氏操稍遷至右將軍莫含雁門繁時人劉琨爲并州辟含從封定襄侯事含居近塞下常往來於魏穆帝愛其才器及爲代王備置官屬求含於琨琨遣入參國官常參軍國大謀卒於左將軍關內侯子雲

好學善射道武時執金吾太武克赫連昌詔雲與常山王素留鎮統萬進爵安定公雲撫慰新舊皆

得其 **燕鳳**

字子章代人好學博綜經史明習陰陽讖緯昭成待以賓禮後拜代王左長史

參軍決國事又以經授獻明帝嘗使苻堅不辱命苻堅存立道武鳳之謀也道武卽位歷吏部郎給事黃門侍郎行臺尙書甚見禮重太武初以舊勳賜爵平舒侯

**許謙**

字元遜代人少有文才善

天文圖讖之學昭成擢爲代王郎中令兼掌文記與燕鳳俱授獻明帝經登國初爲右司馬與張袞等參贊初基後爲陽曲護軍賜爵平舒侯

**長孫嵩**

代人寬雅有器度道武以爲南部大人累

著軍功明元卽位與奚斤安同崔宏等八人坐止車門右聽理萬幾世號八公明元寢疾與嵩定策禁中詔太武臨朝監國嵩爲左輔太武卽位進爵北平王司州中正遷太尉薨

**長孫道生**

嵩從子道武愛其慎重使掌機密太武卽位進爵汝陰公遷廷尉卿從征蠕蠕大捷而還征赫連昌

為前驅遂平其國累除司空加侍中進封上黨王道生廉約身為三司衣不華飾食不兼味每建大議多合時機為將有權畧善待士眾所在著績孫觀以壯勇知名有軍功官至征南大將軍

**孫肥**

代人有雅度果毅少言道武之在獨孤及賀蘭部肥常侍從禦侮左右登國初與莫題等

俱為大將屢有戰功從平中山賜爵琅琊公累遷兗州刺史肥善策謀勇冠諸將前後征討未嘗失

敗南平中原西摧羗寇肥功居多子翰以善騎射為獵郎明元在位翰與元磨渾等潛謀奉迎及即

位與磨渾等拾遺左右蠕蠕犯塞翰拒擊有功累加平南將軍太武即位進封平陽王遷司徒翰清

正嚴明善撫將士所征討咸有尅獲功

**尉古真**

代人道武之在賀蘭部賀染干等將肆逆

古真密馳告染干執拷之以兩車軸押其頭傷其一目後從平中原以功賜爵東州侯弟諾侍道武

以忠謹稱從圍中山先登亦傷一目道武歎曰若兄弟並毀其目以建功效誠可嘉也賜爵安樂子

諾長子眷忠謹有父風明元時執事左右為太官令以驍烈聞文成時拜侍中太尉封漁陽王與太

宰常英等錄尚書事

**庾業延**

代後賜名岳恭慎修謹善處危難道武嘉之命為外朝大人

參預軍國從平中原拜安遠將軍以軍功賜爵西昌公遷鄴行臺岳為將有謀畧士眾服其智勇名

冠諸將遷司空被誅時人冤惜焉

**叔孫建**

代人登國初為外朝大人累除平原鎮大將封

丹陽王加征南大將軍擊走宋將檀道濟拔滑臺建沉敏多智東西征伐常為謀主又雅尚人倫禮

賢愛士魏初

**穆觀**

字闡振父崇從道武平中原位太尉宜都公觀少襲崇爵

明元時尚宜陽公主拜駙馬都尉太武監國觀為右弼出則統攝朝政入則應對左右事無巨細皆

關決焉終日怡怡無愠喜之色勞謙善誘不以富貴驕人年三十五薨贈宜都王

**樓伏連**

代人忠厚有器量道武初從破賀蘭部又平中山及征姚平於柴壁以功賜爵安邑侯太武即位封

廣陵公再遷光祿勳進爵為王後鎮統萬薨 **賀狄干** 代人為將以平當

登國初與長孫嵩為對明於聽察為人愛敬道武遣狄干結婚於姚萇萇死興立因止狄干而絕婚

狄干在長安習讀書史通論語尚書諸經舉止風流有似儒者初帝普封功臣遙賜狄干爵襄武侯

加秦兵將軍後還國見其言 **于栗磾** 代人材力過語衣服類中國忿而殺之

射登國中拜冠軍將軍襲慕容寶於中山進假新安公後為河內鎮將劉裕伐姚泓栗磾慮其北擾

築壘河上裕不敢進遺栗磾書假道題曰黑稍公麾下栗磾以狀表聞明元因投黑稍將軍栗磾好

持黑稍故有其號累遷外都大官爵新安侯卒贈太尉栗磾自少總戎迄於白首臨事善斷所向無

前加以謙虛下人刑罰不濫太武甚悼惜之子洛拔少拜侍御中散有姿容善應對襲爵出為和龍

鎮都大將營州刺史有能名後遷 **車路頭** 代人少侍中尚書令在朝祇肅百僚憚之 **以忠厚**

選給東宮為帳下帥天賜末明元出於外路頭隨侍竭力及即位封宣城公忠意將軍帝性明察羣

臣多以職事遇譴路頭性無害每評獄處理常獻寬恕之議以此見重於朝帝亦敬納之 **古弼**

代人少忠謹初為獵郎門下奏事以敏正稱明元嘉其直而有用賜名曰筆後改名弼言其有輔佐

才也太武時位侍中爵建興公假節督隴右諸軍累著戰功遷尚書令事務殷繁而讀書不輟遇事

敢言不避誅責帝嘗稱為社稷之臣吳王立以弼為司徒文成即位坐法死時人冤之 **叔孫**

**俊** 建長子字醜歸內侍左右謹密無過行道武崩清河王紹閉宮門明元在外紹逼俊以為已援

俊仍與元歷磨渾等說紹歸明元明元即位遷衛將軍賜爵安城公朱提王悅懷及將為逆俊覺舉

動有異執悅殺之明元以後前 **劉尼** 代人勇果善後功重軍國大計一以委之

善之拜羽林中郎賜爵昌國子宗愛殺南安王余於東廟尼密以狀告殿中尚書源賀共南部尚書

陸麗謀迎文成登大位。眾咸唱萬歲。尼遷內行長。封東安公。尋出為定州刺史。以清慎稱。官至司徒。

**來大千** 代人。驍果善射。永興初。位中散。典宿衛。禁旅用法嚴明。上下齊肅。太武踐阼。為常侍。

累從征討。以戰功賜爵廬陵公。尋使巡撫六鎮。周經畧得宜。後吐京胡反。以太千為都尉。討平之。

**幾** 代人。少以善射為獵郎。明元即位。為右部尚書。以軍功封交阯侯。太武以幾有智勇。遣鎮河南。

威信著於外境。進號宋兵將軍。率洛州于栗。豆代。以萬人襲陝城。卒於軍。軍人無不歎息之。

**田** 代人。明元時從攻虎牢。登樓射賊。矢不虛發。從討赫連昌。乘勝追賊。入其宮門。門閉。踰宮而出。

太武壯之。拜勇武將軍。後從討平涼。破陸真。代郡。赫連定。又從討和龍。戰功多。封長廣公。

善騎射。真君中。從討蠕蠕。以功賜爵關內侯。從太武至江。還次盱眙。真功居多。文成即位。進爵都昌。

侯。後拜長安鎮將。氏豪仇儔檀等及東平。陸俟。代。王道符先後反。俱擊平之。進爵河南公。

明元踐阼。累拜給事中。典選部。蘭臺事。無所屈撓。累拜冀州刺史。治績為天下第一。歷安定。長安。二

鎮大將。遷內都大官。加都督。秦雍諸軍。俱以方畧。討平巨寇。文成踐阼。以子麗策立勳。進討東平王。

**于什門** 代人。明元時為謁者。使喻馮跋。及至和龍。住外舍。使謂跋曰。大魏皇帝有詔。須馮主

出受。然後敢入。跋使人牽逼。令入。見不拜。跋令人案其項。終不撓屈。既而跋拘留什門。隨身衣裳。敗

壞。畧盡。蠅虱被體。跋遺以衣服。拒而不受。歷二十四年。後馮文宏通上表稱臣。乃送什門歸。拜治書

侍御史。太武下詔。羅結。代人。劉顯謀逆。結從道武。褒美比之蘇武。幸賀蘭部。後以功賜爵屈

虵侯。太武初。累遷侍中外。都大官。總三十六曹事。太武以其忠慤。甚信待之。除長信卿。歸老。賜大甯

東川為私第。別業。并為築城。曰羅侯城。朝廷每有大事。驛馬詢問。年一百二十卒。子斤。從太武討赫

連昌。力戰有功。歷位四部尚書。後從平涼。伊馘。代。州。以功賜爵。帶方公。累除柔元。鎮都大將。

勇健善射。太武將討涼州。議者咸以無水草。諫惟崔浩勸行。馥曰。若涼州無水草。何得為國。宜從浩言。帝善之。克涼州。太武曰。馥智力如此。終至公相。欲拜馥為尚書。馥辭曰。中秘多文士。請參其次。遂拜秘書監。進爵河南公。興光元年。拜司空。清約自守。為政舉大綱。不為苛碎。太安二年。領太子太保。與陸麗等並封敕文。代人始光初。為中散。稍遷西平尚書事。

護西夷校尉。秦益二州刺史。賜爵天水公。鎮上邽。征吐谷渾。慕利延兄子拾歸于。枹罕。拾歸遁去。金城邊岡。天水梁會謀反。陽王元達因其亂。聚黨攻城。皆討破之。天安元年卒。長子萬護。讓爵于弟翰。朝廷義。荀頽。代人。性嚴毅。清直。武力過人。太武南而許之。德男。歷位侍中都曹。尚書。頽方正好直言。雖文明太后生殺不允。頽亦懇切致諫。未曾阿諛。累遷司空。進爵河東王。大駕幸三川。頽留守京師。沙門法秀謀反。頽率禁旅收掩。畢獲。內外晏然。陸馥。

侯長子。多智。有父風。興安初。為相州刺史。多善政。在州七年。徵為散騎常侍。百姓乞留者千餘人。後襲父爵。改封建安王。獻文將禪位於京兆王子推。馥抗言曰。皇太子聖德承基。四海屬望。不可橫議。

干國之紀。臣請勿頸殿廷。有死無貳。帝意乃解。詔曰。馥直臣。其能保我子乎。遂以馥為太保。奉皇帝璽綬。傳陸麗。馥弟。少以忠謹入侍左右。審慎無憊。位孝文。失賜爵章安子。稍遷南部尚書。太武

崩。南安王余立。為宗愛等所殺。麗首建大義。奉迎文成而立之。社稷獲安。受心膺之任。興安初。封平原王。累遷司徒。尉撥。代人。初從兗州刺史羅怱擊公領太子太傅。賊于陳汝有功。賜爵介休男。

討和龍。擊吐谷渾。皆有軍功。進爵為子。累遷杏城鎮將。清平有惠績。獻文時。進爵安成侯。婁提。代人。獻文時。為內三郎。獻文暴崩。提曰。聖主升遐。安用活為。遂引佩刀自刺。幾死。太后詔賜帛二百疋。和其奴。代人。少有操行。善射。御文成初。封平昌

太宰常英等並平尚書事。在官慎法不受私請。遷司空加侍中。薨贈平昌王。薛彪子代

父野賸并太二州刺史。封河東公。有聲稱。彪子姿貌壯偉。明斷有父風。太安中。遷內行長。典奏諸曹事。當官正直。內外憚之。太和四年。徐州民桓和等

叛。詔彪子與尉元等平之。除開府。徐州刺史。甚多惠。尉元字荀仁。代人。由羽林中郎累遷北部尚書

政。尉元天安元年。薛安都以徐州內附。以元為持節都督東道諸軍事。赴之。宋兖州刺史畢眾敬遣

章仇樹歸款。元並納之。遂長驅入彭城。分擊呂梁。絕其糧運。宋將張永夜遁。太和三年。進爵淮陽王。

齊高帝多遣間諜。扇動新民。以元威名。夙振使總率諸軍討之。東南清晏。遠近帖然。元澄字道鏡。任

尋遷尚書令。進司徒。詔為三老卒。元澄城王雲子

少好學。言辭清辨。以孝聞。襲封。累授尚書令。孝文謀遷都。澄贊成其事。眾聞驚駭。澄援引古今曉之。

眾乃開伏。從幸鄴宮。除吏部尚書及車駕。自代北巡。留澄銓簡舊臣。自公以下。萬數量其優劣。別三

等用之。咸無怨者。明帝初。遷司空。加侍中。領尚書令。奏利國濟人所宜振舉者十條。後加司徒。公政

無大小。皆引參預。澄亦盡心匡輔。事穆亮字幼輔。觀曾孫

有不便。諫諍不已。內外咸敬憚之。穆亮字幼輔。觀曾孫

早有風度。孝文時。累官至侍中。尚書右僕射。於時復置司州。孝文曰。司州須立中正。必任德望兼資

者。尚書陸叡舉亮為司州。大中正。尋遷司空。參議律令。孝文南伐。以亮錄尚書事。留鎮洛陽。徙封頓

邱郡開國公。于烈洛拔長子。善射。少言。有不可犯之色。少拜羽林中郎。累遷光祿卿。太和十

九年。大選百僚。烈子登引例求進。烈表請黜落。孝文嘉其有識。進登為太子翊軍。校尉。又加烈散騎

常侍。及穆泰陸叡謀反。舊京時代。舊族同惡者多。惟烈一宗。無所染。預帝益器重之。以為節槩。不謝

金日磾。詔除領軍將軍。宣武即位。以宰輔咸陽王禧等專擅。與烈潛謀廢之。自是長直禁中。參預機

密大事。禧謀反。烈追執之。長孫慮代人。母因飲酒。卒贈太尉。追封鉅鹿郡公。

擊致死為縣囚執處以重坐慮列辭尚書云父母  
忿爭本無餘惡直以謬誤一朝橫禍今母喪未殯  
父命旦夕兄弟五人並冲幼慮身居長今年十五  
乞以身代父使嬰弱眾孤得蒙存立尚書奏云慮  
於父為孝子於弟為仁兄尋情究狀特可  
矜感孝文詔特恕其父死罪以從遠流 **董洛生**

代人居父喪過禮詔遣秘書中散温紹伯奉聖書  
慰之令自抑割以全孝道又詔其宗親使相喻獎  
勿令滅性 **朱長生** **于提**  
並代人孝文時長生為員外  
散騎常侍與提俱使高車既

至高車王阿伏至羅責長生等拜長生拒之至羅  
既受獻不拜長生日為臣內附宜盡臣禮呼出帳  
命眾中拜至羅怒囚之脅降長生與提曠日厲聲  
責之至羅大怒絕其飲食各分徙之三歲乃放還

孝文嘉其節拜長生河內太守 **穆紹**  
字永業亮之  
子拜駙馬都  
提隴西太守並賜爵五等男  
尉歷七兵殿中二尚書遭憂免居喪以孝聞除中  
書監侍中領本邑中正紹資性方重罕接賓客領

軍元義當權熏灼候紹紹迎送下階而已靈太后  
欲黜義猶豫未決紹贊成之以功加特進儀同三  
司孝莊立爾朱榮遣人徵之紹往見榮捧  
手不拜尋授尚書令司空公進爵為王 **長孫冀**

**歸** 字承業觀之子聰明有才藝虛心愛士為前將  
軍從孝文南征宣武時假鎮西將軍討蜀都督  
頻戰有功累除尚書右僕射雍州刺史蕭寶夤據  
州反以承業為行臺討平之除雍州刺史孝武入

關位太師錄尚 **陸凱** 字智君馥之子謹重好學位  
書事封上黨王 太子庶子給事黃門侍郎在  
樞要十餘年以忠厚見稱兄琇陷罪凱痛兄之死  
哭幾失明訴冤不已至正始初宣武復琇官爵凱

大喜置酒集諸親曰吾數年中抱病忍死顧門計  
耳今願畢矣遂以其年卒二子暉恭之並有時譽  
**陸旭** 侯曾孫性雅淡好易緯侯之學撰五星要訣  
及兩儀真圖頗得其指要太和中徵拜中書

博士稍遷散騎常侍知天下將 **元順** 字子和澄子  
亂遂隱於太行山屢徵不起 通杜氏春秋



性審諤淡於榮利起家為給事中時高肇權重天下順詣肇直往登牀捧手抗禮父憂哭泣嘔血身自負土領軍元義威勢尤盛順曾不詣義至於朝論得失順常鯁言正議曾不阿旨累官左僕射莊帝初河陰遇害家徒壁立無物以殮門下通事令史王才達裂裳覆之贈尚書令司徒公**婁寶**字道成伏連孫明帝時隨源子邕討擊葛榮師敗被囚變姓名匿於戎伍密啟賊形勢規為內應榮滅始得還永安中除假員外散騎常侍使蠕蠕先是蠕蠕稱藩上表後以中州不競書為敵國儀寶責之蠕蠕主謝遂更稱藩後從孝武入關封廣寧縣伯官至儀同三司兼太子太傅寶清簡少言頗諳舊事位歷師傅守靖**陸操**字仲志麗從孫高簡謙恭以此為人所敬**散騎常侍**聘梁使還遷廷尉卿齊文襄為世子甚好色薛寘妻元氏有色迎入欲通之元氏正辭且哭世子怒召操命刀環築之操終不撓後徙御史中世子怒召操命刀環築之操終不撓後徙御史中

丞天保中卒於殿中尚書

**北齊慕容紹宗**

字紹宗燕太原王恪之後曾祖騰歸魏遂

居代紹宗恢毅深沉有膽畧爾朱榮入洛欲因百官出迎悉誅之紹宗諫不聽後以軍功封索盧侯遷爾朱兆長史及兆敗紹宗携榮妻子及兆餘眾自歸神武神武仍加恩禮軍謀兵畧時參預焉元象初以軍功進爵為公累遷尚書左僕射侯景反命紹宗為東南道行臺討景於渦陽時景軍甚盛紹宗麾兵徑進諸將從之因大捷別封永樂縣子西魏王思政據潁川又以紹宗為南道行臺與高岳劉豐圍擊之堰有水灌城忽暴風飄艦向敵城紹宗度不免遂投水卒贈太尉

**秦連猛**

字武兒代人初事爾朱榮爾朱兆後為神武親信爾朱文暢將為逆猛曰昔事其父兄寧今日受死不忍告而殺之神武聞之曰事人當如此舍其罪而益親之以軍功累封山陽王猛頗疾姦佞言議時有可采官**婁昭**字菩薩代郡平城人祖父提家至大將軍卒**婁昭**字菩薩代郡平城人祖父提家

士多歸附之。昭方雅正直。有大度深謀。神武少親重之。神武將出信都。昭贊成大策。即以爲中軍大都督。從破爾朱兆於廣阿。累封濮陽郡公。樊子鵠反。以昭爲東道大都督討之。子鵠既死。諸將勸昭盡捕誅其黨。昭曰。此州橫被殘賊。其人何罪。遂皆捨焉。累遷司徒。出爲定州刺史。薨。侯莫陳相。代人。七歲喪父。號慕過人。及長。性雄傑。後從神武起兵。以戰功封白水郡公。天保初。累遷司空。進爵爲王。歷太傅朔州刺史。次子晉貴。嚴重。有文武幹畧。襲爵。官至開府儀同三司。梁州刺史。陸印。字雲駒。麗元孫。博覽羣書。多通大義。善屬文。起家員外散騎侍郎。累除中書侍郎。修國史。以父憂去職。居喪骨立。兄弟相率廬墓。負土成墳。詔褒所居里爲孝終里。天保中。遭母喪。哀毀沉篤。弟搏遇疾。臨終曰。大兄疴病如此。性至慈愛。搏死必不使大兄知之。致有感動家人。至祖載始告。印聞而悲。一慟而絕。印自在朝。篤慎周密。不說人短。不伐已長。言論清遠。有人倫鑒裁。朝野甚悲惜之。子又

襲爵始平侯。五經精熟。官至通直散騎常侍。

張華原

字國滿。代人。周文

騎常侍。入關往說周文。謂曰。能屈於此。當共享富貴。不爾。命懸今日。華原曰。寧死不敢聞命。周文嘉其亮正。乃使東還。累遷兗州刺史。人懷感附。寇盜寢息。重囚給假。依期畢至。卒官。州人大小莫不號慕。爲樹碑立祠祭焉。贈司空公尚書左僕射。

周達奚武

字成興。代人。初

岳爲侯莫陳悅所害。武收屍歸平涼。從周文平悅。封須昌縣伯。大統初。自大丞相府中兵參軍。出爲東秦州刺史。歷雍同二州。累著戰功。進封鄭國公。轉太傅。武微時奢侈好華飾。及居重位。不持威儀。行常單馬。門不施戟。每日。天下未平。國恩未報。安可過事威容。子震習武藝。有政術。建德中。從平叛。拜大宗伯。出爲原州總管。寶毅。字天武。熾兄子。魏孝武初。起家慨然有殉主之志。從孝武西遷。及禽寶泰。復宏農戰沙苑。皆有功。累封神武郡公。保定三年。拜大將

軍時突厥君臣有貳志於齊毅抗言正色以大義責之乃定毅性溫和謹慎尙周文女襄陽公主朝廷委信任兼出入未嘗有矜情之容時人以此稱焉 **庫狄峙** 其先遼東人徙居代峙仕魏爲

高陽郡守爲政仁恕大統初遷黃門侍郎時與東魏爭衡蠕蠕屢爲邊患朝議欲結和親使峙往時善辭令蠕蠕主信重之自是不復爲寇封高邑縣公累拜侍中蠕蠕滅後突厥強盛雖與周通好而

外連齊氏令峙喻之突厥執齊使歸諸京師進爵安豐郡公明帝時爲少師卒子疑嗣位蔡州刺史疑弟徵徽欽皆以軍功拜儀同大將軍 **陸騰** 字顯聖旭之子大統中

衛將軍安康賊黃眾寶等作亂騰大破之還拜龍州刺史轉江州歷隆州總管拜司憲大夫前後破平諸賊凡賞得奴婢八百口馬牛稱是天和四年遷江陵總管陳人圍江陵騰奮擊遂遁加位柱國

進爵上 **尉遲迴** 字薄居羅代人迴有大志好施愛庸公 士魏大統中累官尙書左僕射兼

領軍將軍尋拜大將軍督開府元珍等六軍伐蜀所至皆降詔以迴爲大都督益潼等十一州諸軍事益州刺史三年加督六州迴殺輯新邦民人懷服性至孝大長公主年高周文徵迴入朝以慰其

意武成元年封蜀國公建德初拜太師宣帝卽位出爲相州總管隋文輔政迴舉兵圖匡復爲韋孝寬所敗自殺弟綱善騎射河橋之戰周文馬中流矢驚奔綱與李穆等左右力戰衆皆披靡文帝方

得乘馬進爵平昌郡公歷 **梁椿** 字千年代人初從位少傅大司空陝西總管 爾朱榮入洛又從賀拔岳討平万俟醜奴仍從周文平侯莫陳悅大

統中累以戰功封東平郡公位開府儀同三司保定元年拜大將軍椿性果毅善撫納所獲賞物分賜麾下故每戰咸得其死力好儉素不營貲產時論以此 **竇熾** 字光成其先扶風平陵人亡奔匈奴稱焉 後隨魏南徙家於代熾少從范陽郡

忻受毛詩左氏春秋畧通大義善騎射以戰功拜揚烈將軍大統中從周文禽竇泰復宏農破沙苑

皆有功。歷涇原二州刺史。政績著聞。保定初。進封鄧國公。後拜太傅。熾名望。素隆軍國大謀。常與參議。隋文帝為相國。百僚皆勸進。熾獨不肯署。賤時人皆高其節。**尉遲運**。綱之子。宣

數有罪失。武帝選忠諫。鯁正者。匡弼之。以運為右宮正。建德二年。帝幸雲陽宮。令運與長孫覽輔太子居守。衛刺王直作亂。襲肅章門。覽懼。走行在所。運手自闔門。直乃縱火。運更益其火。直遂不得進。

乃退。運率留守兵擊之。直大敗而走。武帝嘉之。授大將軍。將伐齊。召運參議。東夏底定。頗有力焉。進爵盧國公。宣帝卽**隋** **達奚長儒**。字富仁。代人。少為位。出為秦州總管。

恭樸。授子都督。數有戰功。宣政中。破陳軍。獲吳明徹。以功進位大將軍。高祖受禪。封蘄春郡公。開皇二年。突厥眾十餘萬來寇。以長儒為行軍總管。率眾二千力戰却之。進上柱國。歷鄜州刺史。母憂去職。長儒性至孝。嬰悴過禮。天子嘉歎。起為夏州總管。匈奴不敢窺塞。轉荊州總管卒。**竇榮定**

熾兄子。從周文與齊人戰北芒。周師不利。榮定率精騎擊却齊師。以功拜上儀同。從武帝平齊。加上

開府。高祖受禪。以佐命功。拜上柱國。尋除秦州總管。突厥沙鉢略邊為行軍元帥。出涼州擊之。數挫其鋒。突厥懼。請盟而去。進爵安豐郡公。高祖欲以為三公。上書固辭。**房兆**。代人。本姓

毅。有武畧。頻為行軍總管。擊寇有功。位至柱國。徐州總管。**吐萬緒**。字長緒。代郡

襲爵元壽縣公。高祖受禪。有吞陳之志。授徐州總管。令修戰具。陳平拜夏州總管。漢主諒舉兵。詔緒從揚素擊破之。大業初。轉光祿卿。賀若弼遇讒。緒明其無罪。免官。劉元進作亂。攻潤州。帝徵討破之。斬僞僕射管崇等五千餘人。尋

忤帝意。徵詣行在所。發疾卒。**楊義臣**。代人。本姓崇。任周為儀同大將軍。開皇初。擊突厥於周槃。戰死。義臣幼養於宮中。賜姓楊氏。性謹孝。能騎射。有將領才。突厥達頭可汗犯塞。以行軍總管出白道。破之。明年突厥又寇邊。義臣追至大斤山。破之。代

**五代唐安金全** 代北人。事晉為騎將。數從莊宗用兵有功。官至刺史。以疾居太原。莊宗與梁相距河上。梁將王檀襲太原監軍張承業。大恐。金全疆起。召率子弟及故將吏百餘人。夜出北門。擊檀於羊馬城中。檀軍驚潰。明宗即位。拜振武軍節度使。安重

**誨** 應州人。為人明敏。謹恪。明宗鎮安國。為中門使。及即位。累加侍中兼中書令。事無大小。皆以參決。盡忠勞力。時有補益。欲內為社稷計。外制強諸侯。卒被讒死。

**折從阮** 字可久。雲中人居父喪。以孝聞。莊宗鎮太原。以為牙將。後以為府州刺史。晉出帝與契丹敗盟。從阮以兵攻契丹。取其城堡十餘。遷本州團練使。漢高祖入立。於府州建永安軍。以從阮為節度使。控扼西北。中國賴之。

**周史彥超** 雲州人。周太祖入立。為虎捷都指揮使。以戰守功。累拜感德軍節度使。周兵圍漢太

原。契丹救漢。出忻代。世宗遣符彥卿拒之。彥超為先鋒。戰忻口。勇憤俱發。解而復合者數四。遂歿於陣。贈太師。優恤其家焉。

**遼邢抱朴**

應州人。保寧初。累官翰林學士。加禮部尚書。統和四年。山西州縣被兵。命抱朴鎮撫之。民始安。十年。拜參知政事。按察諸道。守令能否。而黜陟之。大協人望。嘗兩決南京滯獄。人無冤者。卒贈侍中。

**陳昭衮**

雲州人。勇而善射。累官敦睦宮太保。兼掌

圍塲事。開泰五年秋。大獵。帝射虎。馬馳太速。矢不及。發虎怒。奮將犯蹕。左右辟易。昭衮捨馬。捉虎兩耳。騎之。虎軼山。終不墮地。伺便拔佩刀。殺之。輦至上前。即日設燕。悉以席上金銀器賜之。特加節鉞。遷圍塲都太師。命張儉。呂德懋。賦以美之。歷西南面招討都監卒。

**宋折德展**

從阮子。從

阮事。周世宗建府州。為永安軍。以德展為節度使。顯德中。率師攻下河市鎮。破沙谷砦。屢敗太原軍。擒其將。乾德二年卒。贈李漢超。雲州雲中人。仕周侍中。弟德愿。亦有戰功。

初以從平李重進等遷齊州防禦使在郡十七年政平訟理吏民愛之後為關南巡檢卒漢超善撫士卒與之同甘苦死之日軍中皆流涕子守恩曉果善戰有父風累官至隴州刺史知靈州戰歿特賜洪州折御卿德展子從太宗征河東破岢嵐軍觀察使淳化五年拜永安軍節度使契丹為寇御卿大敗之於子河漢歲餘被病契丹謀知之率眾來侵御卿力疾出戰其母使人召歸御卿曰世受國恩死軍中分也翊日卒贈侍中子惟昌為洛苑使知州事破言泥族拔黃砦累拜興州刺史惟信與趙保吉戰歿於陣惟忠最知兵累官雲麾將軍卒惟忠子繼閔為西京作坊使嗣知府州

**畢士安**

字仁叟雲中人事繼母以孝聞乾德四年舉進士太平興國初吳越錢俶納士選知

台州言錢氏張侈賦數今宜一用舊籍詔從之累遷翰林侍讀學士景德初契丹謀入境士安陳選將餉兵理財之策真宗嘉納與寇準同拜平章事契丹引兵大掠與準條所以備禦狀又合議請幸

澶淵定和議未幾趙德明亦內附中外晏安卒贈太傅中書令諡文簡士安飭躬慎行有古人風仕

至輔相無田園居第沒未終喪家用已風真宗感歎賜白金五千兩

**折繼祖**

字應之繼閔弟

嗣知府州累轉成州團練使韓絳城囉兀繼祖深入敵帳降部落戶八百加解州防禦使有子當襲請以授兄子克柔詔從之弟繼世延州東路巡檢鬼名山內附繼世以騎步萬軍懷寧砦分名山之眾萬五千戶居大理河夏人來攻再戰皆捷錄功領忠州刺史說韓絳城囉兀以撫橫山因畫取河南之策絳以為然

**折克行**

字遵道繼閔子夏人寇以果州團練使卒環慶克行與戰於葭蘆

川斬級四百降戶千馬畜萬計諸老將矍然曰真折太尉子也擢知府州討夏國每出必勝夏人畏之益左廂兵專以當折氏城葭蘆築入砦皆行克行策在邊三十年善拊士卒戰功最多羌人呼為折家父官至秦州觀察使

**折可適**

克行從子少隸延州屢與夏人戰皆敗之東兵久不得食

千人成聚籍於軍門或欲掩殺以為功可適曰此以饑而逃耳非叛也單馬出詣之皆回面流涕謝再生各遣歸羗夏人入寇大破之於尾丁磴又分騎據西山轉戰至高嶺間道設伏邀其歸路敵赴厓澗死者如積論前後功至成州團練使夏人有桀黠用事者哲宗詔可適密圖之可適遣兵夜襲俘其族屬三千人遂取天都山以其地為西安州累拜懷康軍節度使

**金蘇保衡**字宗

尹雲中天成人賜進士出身補太子洗馬累官工部尚書大定二年伐宋保衡行戶部於關中兼糾察黜守令不法者十餘人邪守傳慎微件用事者被讒搆下獄且死保衡立救之得免入為太常卿遷禮部尚書拜參知政事進右丞稱賢執政

**康元弼**字輔之大同雲中人正隆三年進士

由汝陽簿累遷大理丞大定二十七年河決曹濮間朝廷遣元弼往視相其地如盎而城在盎中請改築於北原曹人賴焉

**劉從益**字雲卿渾源人登官至南京路轉運使大安元年進士第

累官監察御史坐與當路辨曲直得罪去起為葉縣令有古良吏風未幾被召百姓詣尚書省乞留不聽入授應奉翰林文字卒從益精於經學為文章長於詩子祁字景叔太學生甚有文名金末喪亂作歸潛志以紀其事修金史多採用焉

**雷淵**字希顏一字季默應州渾源人淵庶出諸兄不

齒父歿發憤入太學讀書後從李之純遊遂知名登至寧元年詞賦進士甲科累拜監察御史彈劾不避權貴出巡郡邑所至有威譽官至翰林學士卒

**高汝礪**字巖夫應州金城人登大定進

士第莅官有能聲擢左諫議大夫時遇奏事臺臣亦令迴避汝礪言國家置諫臣蓋欲周知時政以參得失豈可疏遠乞自今有司奏事諫臣得預聞從之累拜戶部尚書時鈔法不能流轉汝礪隨事上言多所更定民甚便之貞祐四年拜尚書左丞高琪欲從言事者歲闋民田徵租又議權油汝礪言其不可遂寢俄

**元孫威**渾源人沉鷲有巧思授進右丞封壽國公義軍千戶從軍攻潞州

破鳳翔皆有功善為甲嘗以意製蹄筋翎根鎧以獻太祖親射之不能徹大悅授順天安平懷州河南平陽諸路工匠都總管每從戰伐恐民有橫被屠戮者輒以蒐簡工匠為言而全活之卒諡忠惠子拱襲父官巧思如其父嘗製疊盾張則為盾歛則合而易持世祖以為古所未有歷保定路治中歲饑先發粟賑民而後請於朝曰緩則民餒死矣苟見罪吾自任之累官益都路總管兼府尹卒諡文莊

**趙璧** 字寶仁懷仁人世祖為親王聞其名召見呼秀才而不名憲宗即位召璧問天下何如而治對曰請先誅近侍之尤不善者憲宗不悅璧退世祖曰秀才汝渾身是膽耶歷河南經畧使威惠大行中統元年拜燕京宣慰使時供給蜀軍府庫已竭及用兵北邊璧經畫餽運相繼不絕中書省立授平章政事尋改樞密副使大敗宋將夏貴於虎尾洲高麗王植為其臣林衍所逐議遣兵護歸復國古京以安兵息民

**雷膺** 字彥正渾源人帝從之卒贈大司徒諡忠亮

學事母以孝聞至元二年拜監察御史首以正君心正朝廷百官為言又斥聚斂之臣不宜作相累

歷外任皆著威惠徵拜集賢學士成宗即位召諸故老詢國政膺為稱首多所建白卒諡文穆

**郭頤** 應州人永樂中由知縣擢監察御史巡按京畿文皇北伐抗疏力爭後復屢疏言事朝右

咸側目 **李彛** 渾源人永樂舉人授監察御史以剛直有聲臺中後歷江西按察使治獄

明恕遷浙江布政使益厲素節出納錙銖必謹尋卒於官 **石瑁** 字信之應州人

宣德進士正統初授禮科給事中克舉其職擢金華知府有善政累遷禮部尚書卒 **王尙文**

廣靈人正統進士官戶部主事也先入寇英宗親征尙文以督餉從土木之難踵駕號哭遂遇害

**孫逢吉** 字餘慶渾源人正統舉人授延長知縣有賢聲擢御史巡鹽長蘆監軍榆林所至風

紀肅然後復按四川歷陝西僉事累遷左布政使川陝之民皆被其澤引疾歸 **焦鑑** 大同人父



卒哀毀柴立廬墓三年白狐游狎野蠶成繭成化中被旌石鵲渾源人父歿廬墓山水暴漲木

石漂沉鰲伏墓號泣水將至忽分兩道去墓竟無恙宏治中被旌李翰臣大同人正德進

士以行人除御史按山東辨歸善王之誣忤旨謫判廣德州改知隨州有能聲歷河南僉事討平流

賊王塘進山東曹濮兵備副使曹溫鉞大同人父

濮多盜悉以計擒之後移疾歸力嘉靖初為巡撫蔡天祐密捕鎮兵之殺巡撫張

文錦者叛兵欲索景清殺之不得遂執鉞及其母王氏鉞終不言景清所在母

亦大罵並見殺事平獲旌蔣應奎大同人嘉靖

主事以功累拜太僕寺少卿遷應天府府尹裁勲戚以法墾秣陵荒田千餘頃擢副都御史巡撫遼

東關寧遠開原之地陞兵部侍郎郭石山陰人嘉靖

郎卒之日喪不克舉贈尙書舉人選知滕縣多善政累遷整飭延綏道駐榆林禦寇有功獲

賜金幣丁艱歸補山東按察僉事尋致仕石性沉靜居官以

清謹著名樊深大同人嘉靖中為通政使陳禦寇

鸞立斥為民穆宗初復官尋遷刑部右侍郎齊康劾徐階深劾康并詆高拱時登極詔赦死罪以下

而流徒以至配者所司拘律令不遺深言殊死猶赦而此反不及非所以廣皇仁詔從其議旋進左

侍郎罷林椿字永年大同人有孝行嘉靖中以軍

歸卒功進署指揮僉事歷左副總兵協守大同俺荅入寇總兵張達陷陣不得出椿聞急引

兵來救一日三戰亦陷重圍與達俱死贈都督同知諡郭民敬山陰人嘉靖進士授山東壽光知縣

忠勇以治行第一擢御史按南畿歲歉奏蠲租賦數十萬緡復按四川過里值邊警時山陰

土城難守民敬為留集丁壯城守甚力邑人賴之至四川墨吏望風解綬去性至喬景華山陰人嘉

字忠伯大同山陰人隆慶進士由廣吉士歷修撰  
 充日講官敷陳剴摯帝嘗歛容而受稱為端士張  
 居正寢疾同官奔走祈禱家屏獨不往累擢吏部  
 左侍郎兼東閣大學士每議事秉正持法不激不  
 隨進禮部尚書嘗以久旱乞罷指時事甚切不報  
 與申時行等懇請册立疏至再及為首輔請益力  
 李獻可以請豫教被黜家屏封還御批累疏爭之  
 帝不悅遂乞歸家屏端嚴忠直深識有謀秉國止  
 半載卒贈少保諡文  
**王汝濂** 懷仁人隆慶進士以  
 端熹宗立再贈太保  
 左右如嬰兒出必稟命母  
**李懷信** 大同人由世廕  
 歿哀毀盡禮人稱其孝  
 勇敢有謀寇入輒敗擢甘肅總兵官松山寇入犯  
 連擊敗之邊人恃以無恐萬歷末遼東急詔充援  
 勦總兵官有戰守功尋引疾去  
**王從義** 大同人萬  
 天啟中追錄邊功進左都督  
 評事多所平反歷郎中陞東昌知府以善政聞秩  
 滿擢副使備兵壽張與平妖賊徐鴻儒全活脅從

數萬人累遷副都御史巡撫山東安集流移除大  
 猾不遺餘力尋以協餉功進戶部右侍郎引疾歸

居鄉謙退儉約  
**曹文詔** 大同人崇禎三年以功擢  
 母喪哀毀欲絕  
 延綏東路副總兵討賊王

嘉應於河曲降其眾陞臨洮總兵官擊斬羣賊關  
 中畧平賊遂流入山西六年文詔至山西屢戰皆

捷餘賊多流入河北移師討平之尋調大同為援  
 勦總兵復由河南勦賊商州大捷於金嶺川尋以

三千人遇賊於真寧之湫頭鎮轉鬪不支自刎死  
 贈太子太保左都督立祠祀之文詔天性忠勇為

明季良將第一其死也賊中為之相慶弟文耀從  
 兄征討數有功河曲之戰斬獲多後擊賊忻州戰

死城下詔  
**曹變蛟** 文詔從子幼從文詔征討以勇  
 予贈卹  
 敢知名賊聞大小曹將軍來皆

怖懼崇禎十年歷官臨洮總兵降小紅狼一部餘  
 賊入蜀繼入秦變蛟邀擊破之與李自成轉戰于  
 餘里賊黨多降惟自成東走復窮追之自成妻女  
 盡失僅以七人逃錄功進左都督後從洪承疇援

松山被執死之。  
贈太子太保 焦埏 大同人。祖澤。父承勳。皆總兵官。著勞績。埏以世將子。喜兵

法。精騎射。以功累官大同副總兵。崇禎十五年。奉命東援。力戰不屈死。事聞。贈卹。張爾塾

大同人。事母以孝。稱鄉里。爭訟。率片言而決。人服其公。以功歷官守備。崇禎末。都城戒嚴。戰死蘆溝

橋。事聞。李若葵 大同諸生。崇禎十七年。聞流賊陷

贈卹。與兄象葵。弟心葵。從子柱周。並婦女五人。俱縊死。

**本朝** 鮑承先 應州人。負大畧。嘗上書

世祖章皇帝。請行仁除暴。召見。賜馬及幣。授內秘書殿大學士。與定勦撫方畧。承先事繼母孝。糲食布衣。第

舍僅蔽風雨。居鄉退讓。又嘗修府縣學。創桑乾河石橋。鄉里德之。韓一蘇 廣靈人。與弟一

歐。事父延和以孝著。順治初。闖賊敗歸。所過剽掠。至南和。縛延和去。二子奔赴賊營。並求代。賊挺刃

交下。一歐立糜爛。一蘇亦垂斃。猶祈免其父。不少止。賊黨有義之者。因釋其父。賊退。一蘇獲甦。事其

父以壽終。李國英 字培之。滿洲籍大同人。少儻。有才

書。總督川陝時。全蜀未定。再統師入川。大興屯田。與士卒同甘苦。日饗士卒。遂平巴巫。捕寇。晉太子

太保。以勞疾卒。官周於德 廣靈人。與弟於道。俱受學於父

勇。之屏督衆往。於德與弟於道。俱請從。賊猝至。邀擊。兄弟奮長矛大呼。逐賊。旋陷入賊壘。被執。不屈

死。又之屏妻弟李冀。亦同往。於道兄弟陷賊。馳救之。亦被殺。王逢泰 大同人。幼

携其兄出遊。獨與母楊居。姜瓖之亂。母死井中。殯訖。徒步訪父兄。遇於金陵。奉歸。父年八十。終。既葬。

逢泰詣墓。輒攀栢。哀號。沒齒不衰。于懷漢 懷仁人。事母孝。被旌。康

甚。穆生輝 天鎮人。驍勇。有智畧。起行間。游歷副將。衆所向有功。總兵鄖陽。屢以功世襲。拖沙

喇哈番後以  
討賊戰死  
吳之琳  
陽高人。以孝友旌門。撫從子  
二十年無間言。有徐某寄以  
金。徐死而其子  
不知。如數還之。

**流寓南北朝魏江疆**

涼州人。太延五年。涼州平。內徙  
代京。上書三十餘法。各有體例。

又獻經史諸子千  
餘卷。拜中書博士。**宋朱弁**  
徽州婺源人。建炎初。假  
兩宮。至雲中。見宗翰。邀說甚切。宗翰不聽。使就館  
守之。以兵及正使王倫歸。弁請留印為信。倫解授  
弁受而懷之。臥起與俱。金人迫弁仕。劉豫。弁  
不。屈紹興中。和議成。乃歸。所著有聘遊集。**洪皓**  
番陽人。建炎三年。假禮部尚書。為金通問使。二帝  
遷居五國城。皓在雲中。密遣人奏書。以桃梨栗麵  
獻。二帝始知帝即位。皓聞。祜陵訃。北嚮泣血。旦夕  
臨。諱日操文以祭。聞者皆揮涕。黏罕迫仕。劉豫。皓  
不從。流  
遞冷山。**元元好問**  
秀容人。以詩文名世。時遊渾源  
之封龍山。與李冶張德輝結吟

社稱龍  
山三老。**劉秉忠**  
邢州人。嘗為僧。遊雲中。留居南堂  
寺。世祖在潛邸。海雲禪師被召。過  
雲中。聞其博學多才。藝邀與俱行。既入  
見。應對稱旨。世祖大愛之。遂留藩邸。**明沈良**  
仁  
人。刑部主事。洪武三十二年。謫戍大同  
應州。以春秋受徒。石瑁輩皆出其門。

**列女南北朝魏和跋妻劉氏**

代人道武北狩。豸山收  
跋刑之路側。妻劉氏自

殺以  
從。**叔孫俊妻桓氏**  
泰常元年。俊年二十八卒。明  
元命其妻桓氏曰。夫生既其

榮。歿宜同穴。能殉葬者可  
任意。桓氏乃縊。遂合葬焉。**陸昕之妻元氏**  
獻文帝  
常山公

主。奉姑有孝稱。神龜初。與穆氏琅琊長公主並為  
女侍中。又性不妬忌。以昕之無子。為納妾。媵公主

有三女。無男。以昕之從兄希道第四子。子彰為後  
子。彰事公主盡禮。丞相高陽王維。以為過於自生。

**陸印母元氏**

子彰妻。咸陽王禧女。上庸公主。初封  
藍田。高明婦人也。甚有志操。印昆季

六人並主所出故邢邵常謂人云藍田生玉固不虛矣主教訓諸子皆以義方雖創巨痛深出於天性然動依禮度亦母氏之訓焉 **蕭寶夤妻元氏** 寶夤歸魏尚南陽長公主主有婦德

敬事不替寶夤每入室公主必立以待 **蕭贊妻元** 相遇如賓自非太妃疾篤未嘗歸休

**氏** 贊奔魏尚壽陽公主出為齊州刺史爾朱兆入洛為城人趙洛周所逐公主被錄送京爾朱世

隆欲相陵逼公 **遼** **邢抱朴母陳氏** 應州人抱朴與弟抱質受經於

主守操被害 **元** **雷膺母侯氏** 渾

母皆以儒術顯抱朴官至南院 **元** **雷膺母侯氏** 渾

樞密使抱質至侍中時人榮之 **元** **雷膺母侯氏** 渾

人膺生七歲而孤金末母挈膺北歸渾源艱險 **劉**

備嘗織衽以為業課膺讀書膺遂以文學稱

**仲亨妻田氏** 渾源人仲亨死田年二十五 **馮淑安**

字靜君大名人山陰縣尹山東李如忠繼室如忠

初妻蒙古氏生子任卒大德五年如忠歿於官遺

腹生一子名伏李氏及蒙古氏之族聞如忠多遺

財盡取其貲及子任以去馮不與較醫衣厝二柩

載山下携其子廬墓側時年二十一為女師自給

父母憐其苦欲使更事人馮爪面流血居二十年

護喪歸 **宋堅童妻班氏** 大同人堅童死班氏不忍

葬汶上 **朱淑信** 山陰人少寡不嫁一女妙淨幼哭父雙

嚴重好潔有心疾展轉需人郝須臾不離者垂四十年跪伏進膳積久手足幾不能屈伸曹氏曰吾死何以報汝願汝有婦亦以事我者事汝耳其後婦許氏事郝盡孝果如曹氏言

**石銘妻**

**馬氏** 銘大同人。睦於廣陵娶馬氏生子二。方在抱。銘客死長蘆族人利其遺貲令馬他適馬涕泣不從族人昇柩返不與馬俱馬乃治

**朱充鯨妻**

裝携二孤歷數千里抵夫家守節以死。石氏 大同人年二十一夫亡家貧勸嫁者踵至石矢死撫孤孤成甫娶未幾子婦相繼天又撫

孫芝田成 **米貞妻周氏** 山陰人年十九夫亡里人立被旌 爭欲娶之周毀容守節歷

**宋定妻**

四十餘年卒又王游初妻劉氏少寡父母欲嫁之齧指矢志撫孤成立先後被旌

**劉氏** 大同人定為陝西都司亡劉誓守節有鄰郡宦族謀娶之劉峻拒不從聞闖賊破太原絕粒七日而死 **何大本妻武氏** 大同人闖賊陷城大本遇害武聞同子婦甯氏投繯

死又王璿繼妻方氏少 **王爾揚妻朱氏** 懷仁人崇禎中以賢寡聞城陷亦自刎死

**孝旌闖賊王永卿妻李氏** 靈邱人少寡子幼家貧之變縊死 就食於叔祖王學家學

**任朝陽妻郭**

亦貧不能養與族姓謀嫁之李揮刀斷髮族姓驚愧去撫子完節以終

**氏** 廣靈人年二十餘夫亡有遺腹每夕祝生男以延夫祀已果得男撫孤守節姑愛次子利其貲

**宋偉妻邊**

逼令改適郭誓死不從姑數以非禮虐之郭事姑彌謹終無怨言年九十餘卒

**氏** 山陰人偉為大同總兵官闖賊入城據其室殺偉邊不為屈厲聲大罵賊加以炮烙兩乳焦爛

罵猶不已賊稱其烈而止子婦朱 **楊儒女** 應州人氏被執給賊往取藏金自縊死 年十四

**本朝王之雲妻楊氏** 應州人姜瓖之亂之雲與長子他出楊謂仲季二子曰吾決不

貪生致辱賊手。見輩無借死以絕王祀。躍入井中死。季子號泣從之。女已適人。聞母死亦自經。仲子訪父數千里。奉歸孝養。**何士璋妻焦氏**大同人。事舅姑至孝。焦負之臥起。積勞成疾。至嘔血。侍姑不少。輟姑沒。毀瘠踰常。翁年幾八旬。事之一如其姑。歲時祭享。必以誠敬。士民咸稱其孝。**王某妻劉氏**懷仁人。家貧有老姑。夫會大饑。有豪賈買貨。買饑人子女。劉謂夫曰。且暮將俱死。買購我多金。誠全此老姑弱子。可無死矣。君送我郊外。金既得。妾自爲身謀。如其言之。郊外賈防有他變。令其夫送出界四日。舍於天城。賈乃逐其夫出外舍。賈盛服入。婦詭語醉之。乃引簪刺喉而死。賈驚去。道路傳爲饑婦奇節云。**郭隆**

**繼妻許氏**

山陰人。年二十夫亡。族人利其產。百計撓之。外禦侮。內撫幼孤。二十餘年始定。

子二俱成立。壽七十餘。

**劉德溥妻魏氏**

大同司馬魏某之女。許字廣靈。劉令之孫。

德溥。魏遷官滇南。劉卒。廣靈。德溥以官適繫獄。魏聞言及婚事有沮色。女言於母曰。貧富遠近。命也。魏嘉其志。送完婚。荆布自甘。克修婦道。雖在患難中。敬禮如賓。女讀書能詩。有冰鑑閣閨中三十詠。

**王繩祖妻謝氏**

陽高人。少寡。子七歲。家貧。事姑不遺餘力。每奉甘旨。給子使出。不令

分姑食。姑性嚴急。少不遂。輒詬罵。至批頰齧臂。終無怨色。

**谷發妻王氏**

天鎮人。發從弟

旺。少孤。從母轉適。母亡。歸與發居。發病故。旺欲娶嫂。王詈且泣。既而旺遣姪他出。竟入室犯之。王峻

拒。旺怒。持挺擊之。立斃。康熙中。旌表。

**楊月斗妻梁氏**

大同人。有殊姿。月斗叔楊

慶犯之。梁大聲以拒。慶遁。踰月復持刀往。梁力拒如初。慶怒殺之。康熙中。旌表。

**仙釋 五代唐 誠慧**

靈邱李氏子。其親禱於臺山而娠。長不願娶。從五臺真容院法順和

尚披剃。東臺東有毒龍池。龍常害物。誠慧携淨瓶。錫杖。廬其側。咒之。龍卽入瓶。風雨皆寢。居七日。龍





**護** 本草常山有草名神護 神草 五岳圖恒山上有 置之門上每夜叱人 方泉神草十九種

**服之可地簞** 金史地理志 安息香 金史地理志 藥 以度世 大同府出

寰宇記雲州產肉蓯蓉金史地理志 理志大同府產黃連甘草枸杞

朔平府表

兩漢 魏晉 後魏 齊 隋 唐 五代 遼 宋 金 元 明

雁門郡東魏新興郡恒州代郡齊置北道馬邑郡地雲中郡地後唐於朔遼置懷義屬西京路屬大同路洪武中置部都尉地 行臺周置總管府 州置振武軍又置開遠軍清寧初改雲內州屬西京道 屬大同府 正統中徙玉林衛入右雲川衛入左

馬邑東北屬新興郡善無縣東北境 會昌中置宣德縣 遼屬德州大定八年屬大同府更名宣寧屬西京路 洪武初置後改左雲川衛

武州縣地屬新興郡武川鎮東南境 武州北境 武州寧遠縣北境 平鹵衛 成化十七年置

朔平府表

兩漢 魏晉 後魏 齊 隋 唐 五代 遼 宋 金 元 明

朔平府

雁門郡東魏新興郡恒州代郡齊置北道馬邑郡地雲中郡地後唐於朔遼置懷義屬西京路屬大同路洪武中置部都尉地 行臺周置總管府 州置振武軍又置開遠軍清寧初改雲內州屬西京道 屬大同府 正統中徙玉林衛入右雲川衛入左

定襄東境屬新興郡

雲州西境朔州北境

豐淨二州南境

右衛 洪武中置後改右玉林衛

馬邑東北屬新興郡善無縣東北境

會昌中置宣德縣

遼屬德州大定八年屬大同府更名宣寧屬西京路

左衛 洪武初置後改左雲川衛

雲左縣

武州縣地屬新興郡武川鎮東南境

武州北境

武州寧遠縣北境

平鹵縣

平鹵衛 成化十七年置



大清一統志卷之八十

朔平府

在布政使司北六百七十里東西距二百三十五里南北距三百十五里東至大同府大同縣界一百六十五里西至邊牆七十里南至寧武府寧武縣界一百九十五里北至邊牆二十里東南至大同府山陰縣界二百七十里西南至寧武府偏關縣界一百四十里東北至邊牆二十里西北至邊牆三十里自府至京師九百六十里

分野天文昴畢分野大梁之次

建置沿革

禹貢冀州之域周并州地戰國屬趙秦為雁門郡地漢置雁門郡後漢建武二十七年改為定襄郡靈帝末廢後魏天平二年置善無郡北齊

省。隋為馬邑郡地。唐以後為朔州地。明洪武二十年。置定邊衛。後裁。永樂七年。設大同右衛。正統間。改右雲衛。

本朝改右玉衛。雍正三年。置朔平府。領州一。縣四。

右玉縣

附郭。東西距一百三十里。南北距一百七十里。東至左雲縣界六十五里。西至平魯

縣界六十五里。南至朔州界一百五十里。北至殺虎口邊牆二十里。東南至大同府懷仁縣界一百

二十里。西南至平魯縣界九十五里。東北至邊牆二十里。西北至邊牆三十里。漢置善無縣。為雁門

郡治。後漢為定襄郡治。建安末。郡縣俱廢。後魏復置善無縣。兼置善無郡。北齊省。隋唐以後為朔州

地。明洪武中。置定邊衛於此。永樂七年。改置大同右衛。正統十四年。移玉林衛於此。本朝改曰右

玉衛。雍正三年。升為縣。屬朔平府。

左雲縣

在府東南七十五里。東西距一百十里。南北距

一百十里。東至大同府大同縣界九十五里。西至右玉縣界十五里。南至大同府懷仁縣界七十里。

北至邊牆四十里。東南至懷仁縣界五十里。西南至平魯縣界五十里。東北至邊牆九十里。西北至

右玉縣界四十里。漢置武州縣。屬雁門郡。後漢末廢。後魏復置。曰武周縣。屬代郡。北齊省。唐為定邊

軍地。明洪武二十五年。設鎮朔衛。後裁。永樂七年。改設大同左衛。正統十四年。移雲川衛於此。本

朝改曰左雲衛。雍正三年。年升為縣。屬朔平府。

平魯縣

在府西南一百十里。南北距一百里。東至右玉縣界三十里。西至邊

牆三十里。南至朔州界七十里。北至右玉縣界三十里。東南至朔州界三十里。西南至寧武府偏關

縣界九十里。東北至左雲縣界二十里。西北至邊牆五十里。漢置中陵縣。屬雁門郡。後漢屬定襄郡。

建安末。省。後魏為善無縣地。隋唐以後為朔州地。

明正統三年置平魯衛於大同城內嘉靖中移此 本朝因之雍正三年升為縣屬朔平府 朔

州 在府南二百四十里東西距八十五里南北距一百九十里東至馬邑縣界二十五里西至寧

武府神池縣界六十里南至寧武府寧武縣界六十里北至右玉縣界一百三十里東南至代州界

八十里西南至神池縣界九十里東北至馬邑縣界七十里西北至寧武府偏關縣界一百三十里

戰國時趙地秦置馬邑縣漢屬雁門郡後漢末廢建安中復置屬新興郡晉仍屬雁門郡永嘉五年

地入於代後魏為代郡畿內地北齊置北朔州及廣安郡又置招遠縣為郡治隋開皇初郡廢置總

管府大業初州府俱廢改縣曰善陽置代郡尋改為馬邑郡唐武德四年復曰朔州天寶元年復曰

馬邑郡乾元初仍為朔州屬河東道天祐末改置振武軍於此五代晉天福初割入契丹遼升為順

義軍節度屬西京道宋宣和五年來歸改曰朔寧府屬雲中路尋入於金仍為朔州屬西京路元屬

大同路明初省州治鄯陽縣入州屬大同 馬邑縣 府 本朝因之雍正三年改屬朔平府

在府東南二百四十里東西距六十里南北距二百二十里東至大同府山陰縣界四十里西至朔

州界二十里南至代州界四十里北至左雲縣界一百八十里東南至代州界六十里西南至朔州

界三十里東北至大同府懷仁縣界一百四十里西北至朔州界三十五里漢馬邑縣地隋善陽縣

地唐貞觀中置大同軍開元五年於軍城置馬邑縣屬朔州建中中嘗為州治旋復屬朔州五代梁

唐因之晉天福初入於契丹遼不改金貞祐二年升為固州元復為馬邑縣仍屬朔州明屬大同府

本朝因之雍正三年改屬朔平府

**形勢**東接恒山西距黃河雁門峙其前桑乾繞其後

舊志

**風俗** 民勤耕作士恥奔競 舊志

**城池** 朔平府城 周九里有奇門四池廣三丈明洪武中土築 本朝康熙中增修雍正七年重

年重 左雲縣城 周十里有奇門三有池明洪武中土築正統間發軔 平魯縣

城 周六里有奇門三濠廣二丈明成化中土築萬歷中發石 朔州城 周七里門

二丈元至正末因舊址土築明洪武中發軔 本朝順治中修 馬邑縣城 周四里門二唐

開元中土築明隆慶萬歷間發軔 本朝康熙中屢修

**學校** 朔平府學 在府城東門內本衛學明嘉靖中建 右玉縣學 在縣城內鼓樓

東本衛學明成化初建在鼓樓西萬歷中徙今所 本朝康熙中修 左雲縣學 在縣城內

鼓樓西本衛學明成化中建在南城萬歷中徙今所 平魯縣學 在縣治東本衛學明嘉靖

中建 本朝 朔州學 在州治西北明洪武中建 本朝順治中重修 馬邑

縣學 在縣治西元至正中建 本朝康熙中修

**戶口** 原額人丁二萬六百五十八經制軍一百七十七又滋生人丁一千三百五十八

**田賦** 田地四千六百八十二頃三十四畝二分八釐零額徵地丁銀一萬四千八百二十八兩五錢

八分二釐零 屯田二萬二百一十八頃二十畝三分九釐零糧七千一百六十八石八斗八升一

合零草一萬六千五百五十八束零額徵銀一萬一千六百四十四兩四錢八分三釐零 操賞南

糧贍軍等地七千六百一十頃六十八畝八釐零徵銀一萬四千七十六兩一錢九分八釐零粟一

千一百三十二石八斗二升穀二千六百八十七石七斗二升三合零 山地四十二頃一十七畝一

分九釐零額徵銀四十一兩一錢七分一釐零

**山**

**楊鐵山** 在右玉縣西 南二十里 **邊家山** 在右玉縣西 南二十一里 **玉林**

**山** 在右玉縣 西二十里 **東團山** 在右玉縣 西三十里 **聖山** 在右玉縣 西三十里 **大**

**青山** 在右玉縣 西五十里 **黃土山** 在右玉縣 西五十里 **黃家山** 在右玉 縣西北

**平桓山** 在右玉縣西 北三十五里 **牟那山** 在右玉縣 北邊牆外 **七寶山**

在右玉縣 北邊牆外 **黑山** 在右玉縣北邊牆外 魏書世祖紀 神麀二年 車駕東轅至黑山 遼史

地理志 天德 軍有黑山 嶺 **夾山** 在右玉縣東北邊牆外 遼史 天 祚帝紀 保大二年 帝聞金兵將

近 乘輕騎入夾山 金史地理志 雲內州柔服縣有 夾山 在城北六十里 明統志 夾山在朔州北三百

四十里 與黑 山東西相連 **官山** 在右玉縣東北邊牆外 金史地 理志 大同府宣寧縣有官山

**石綠山** 在右玉縣北邊牆外 金史地理 志 大同府宣寧縣有石綠山 **雕嶺山** 在

雲縣東 六十里 **焦山** 在左雲縣東南三 十四里 頂有石塔 **龍王堂山** 在左雲 縣西三

十里 **黑龍山** 在左雲縣北邊牆外 崇巖 邃壑 易於藏伏 **小青山** 在平魯縣 西三十里

**了角山** 在平魯縣西四十五 里 南接乃河堡界 **呂梁山** 在平魯縣西 邊牆外 水經

注 善無水西流 **磨兒山** 在平魯縣西北五十里 山 形險峻 周環如磨 古用武

之地 昔單于把禿王與漢兵轉戰數日於 此 今建廟 傍有碧峯 古洞幽邃 人莫敢入 **西平山**

在平魯縣西北五十里 **七介山** 在平魯縣西北 魏 西去火水口堡一里 書世祖紀 太延五

年 蠕蠕犯塞 遂至七介山 **栲栳山** 在平魯縣西北 明紀事本末 寇於栲 景泰元年 大同總兵郭登 敗

寇於栲 栲山 **呂公山** 在平魯縣西 北四十里 **紅山** 在平魯縣北三 十里 土石皆紅

**吳二山** 在平魯縣北威 遠城西十五里 **尖山** 在平魯縣北威 遠城 西四十里 五代史 唐

莊宗紀同光三年九月射雁於尖山 **大南山** 在平魯縣北威遠城南三十里又小南山在威

遠城西 **句注山** 在朔州東南接代州界元和志在鄯陽縣東八十里 **神武尖**

**山** 在朔州東南六十里 **翠屏山** 在朔州西南七十里一名西山晉太

元十二年慕容垂擊劉顯顯犇馬邑西山即此山東連石碣谷北接馬驥山西至陀羅臺南通寧武

府盤踞二百餘里州志山有石洞洞有石佛盛夏翠色曜目寒氣逼人陰崖有積雪 **蔣山** 在

朔州西南 **黑梁山** 在朔州西北二十里高三百餘丈特出郡山之表 **三塔窳**

**山** 在朔州西北二十五里周五 **另山** 在朔州西北六十里 **元**

**姬山** 在朔州北三十里寰宇記後魏道武侍人姓李善謚死葬此山 **寶峯山** 在朔

州北四十里 **玉屏山** 在朔州北六十里 **彈子山** 在朔州北八十里 **苗家山**

在朔州東北三十里 **契吳山** 在朔州東北五十里東與馬邑縣洪濤山

石徑崎仄僅通人行 **馬頭山** 在馬邑縣南三十里 **紫金山** 在馬邑縣南

十八里形勢險峻 **筆架山** 在馬邑縣南五十里 **雷山** 在馬邑縣西北十里 **洪濤**

**山** 在馬邑縣西北十里桑乾水出焉 **盤石嶺** 在右縣志山有七泉湧出俗名洪濤泉

東四 **紅土嶺** 在右玉縣東 **忙牛嶺** 在右玉縣西二十里 **長安**

**嶺** 在右玉縣北 **焦家嶺** 在左雲縣西北三十里又 **達速嶺** 在平魯縣西北北史齊文宣紀天保五

年十二月巡達速嶺親覽山川險要將 **惡陽嶺** 在平魯縣西北邊牆外通鑑唐貞觀

起長 **惡陽嶺** 在平魯縣西北邊牆外通鑑唐貞觀 **雙化嶺** 在朔州西三十里有

惡陽嶺胡三省注惡 **雙化嶺** 在朔州西三十里有 **陽嶺** 在定襄古城南



餘里嶺下有古寺又門  
家嶺亦在州西三十里  
嶺在州西六十里  
里形如馬鞍  
太和嶺  
在馬邑縣東南六十里  
金

嶺元史成宗紀大德四年幸上都置西京太和嶺  
屯田舊志明初傅友德克大同巡太和嶺西北至  
宣德府嘉靖十九年吉囊由  
白泉口至寧武關太和嶺  
松子嶺  
在馬邑縣西  
南通鑑唐武

德六年突厥攻馬邑總管劉世  
讓至松子嶺不敢進還保崞城  
石香爐峯  
在平魯  
縣北威

遠城西十里  
滴水崖  
在平魯縣東北威遠城  
陳家

高二十四丈  
高九十六丈  
陳家

峪  
在朔州南宋史潘美傳康熙三年美拔寰朔雲  
應等州內徙其民遼兵奄至戰於陳家谷口

小峪  
在朔州西三十里秋  
冬常暖草木不變  
洪河峪  
在馬邑縣  
東北十里  
兔毛

河  
在右玉縣西源出平魯縣南繞流府城西分爲  
二一會南河東流經雲陽堡東五十五里入左

雲縣西北一北流逕殺虎堡出口外西流入烏藍

水楞河古名中陵川水水經注中陵川水出中陵

縣東南山下北俗謂之大浴山東北流逕中陵縣

故城東北又西北合貨敢山水又西北流逕善無

縣故城西又西北會吐文水又北分爲二水一水

東北流謂之沃水一水西北合誥升袁河又西南

合樹南大河  
在右玉縣南二十里源出平魯縣南

頽水  
東北流入右玉縣南界東南流合兔

毛河入左雲縣界又有南小  
王石匠河  
在右玉縣  
西南四十

里  
蕭官人河  
在右玉縣  
西二十里  
廖家河  
在左雲縣北源出

城北又東流入大同府懷仁縣界爲十里河即古

武周川水水經注武周川水出縣西南山下二源

翼導俱發一山東北流合成  
黃河  
在平魯縣西邊

一川北流逕武周縣故城西  
牆外自湖灘河

所南流至縣西界又南入寧武府偏關縣界水經

注河水又南樹頽水注之又南太羅水注之又左

得浦水口。元和志。河水在鄆陽縣西三百里。元史世祖紀。至元元年十二月。命選善水者一人。沿黃河計水程達東。湯旗河。在平魯縣西。北三十里。金河。在平魯

邊牆外。一名金川。北史蠕蠕傳。齊天保五年。文宣帝帥輕騎於金川下。邀擊蠕蠕。通典。金河上承紫河水。南流入大河。寰宇記。郡國志云。雲中郡有紫河。鎮界內有金河水。其泥色紫。故曰金河。通鑑。隋大業三年。車駕發榆林。歷雲中。溯金河。胡三省注。單于都護府。秦漢雲中郡地。治金河縣。縣有金河。

紫河。在平魯縣西北邊牆外。一名紫塞河。隋書地理志。定襄郡大和縣有紫河。通典。勝州榆林

縣有紫塞河。自馬邑郡善陽縣界流入。通鑑。隋大業三年。築長城。西距榆林。東至紫河。文獻通考。朔州善陽縣紫河發源於此。滄頭河。在平魯縣北威遠城南。又有流入滄頭河。源出朔州東南。東北流。逕馬邑縣。又東北流入大同府山陰縣界。即

古治水。一名濕水。一名灑水。漢書地理志。雁門郡

陰館縣累頭山。治水所出。東至泉州入海。過郡六。行千一百里。水經注。濕水出於累頭山。泉發於山

側。沿坡歷澗。東北流出山。逕陰館縣故城西。又東北流。左會桑乾水。胡三省通鑑注。治水出累頭山。當時亦有累水之名。酈道元所謂濕水。即灑水也。

金史地理志。馬邑縣有灑水。按治水乃濕水。潔涓水乃桑乾水。二水各出而合流。或以治水即桑乾

誤。灰河。在朔州西南。自寧武府寧武縣北流入。又北至馬邑縣南。入桑乾河。即古馬邑川水。

經注。馬邑川水出馬邑西。俗謂之磨。沙楞河。在朔州東。川東逕馬邑故城南。東流入桑乾水。

南三十里。朝夕有潮。水流經。七里河。在朔州北七里。源出洪濤

賈家莊。引水灌田。東入灰河。汗峒河。在朔州北十里。源出州西。北石槽村。平地湧泉成池。

山。流經酸刺村。東南入灰河。臘河。在朔州北二十里。洪濤山之陽。東南入灰河。南流合汗峒河。注灰河。通鑑。唐

武德六年苑君璋寇馬邑李泥河在朔州北東流入馬邑縣界

桑乾河在朔州東東流入馬邑縣界入桑乾河源出馬邑縣西北流

經縣南又東入大同府山陰縣界水經注陰館縣西北上下洪源七輪謂之桑乾泉即潦涓水耆老云其水潛承太原汾陽縣北燕京山之天池白源

東南流右會馬邑川又東南流水南有故城南北臨河又東南右合濕水元和志桑乾河在馬邑縣東三十里寰宇記源出馬邑縣北山下舊志桑乾

水自靜樂縣天池伏流至洪濤山下匯為七源曰上源曰玉泉曰三泉曰司馬泊曰金龍池曰小盧

曰小蒲合為一流沃水在右玉縣東北邊牆外水經注中陵水又北分為二

是為桑乾河之源水一水東北流謂之沃水又東逕沃陽縣故城南又東北逕沃陽城東又東合可不壅水又東逕桑

合縣南又東合災豆渾水又東北流注鹽池

樹頽水在平魯縣西北邊牆外源出右玉縣

北邊牆外西南流入黃河今名烏藍木楞河水經注樹頽水西南流合中陵川水又西南流合誥升

袁水又西南分為二水左水南出謂之太羅河右水西逕昆新城自城西南流注於河

下水在平魯縣西北邊牆外俗稱羊圈海遼史天祚帝紀保大四年帝率諸軍出夾山南下武

州遇金人戰於奄遏下水大同府志奄遏下水在府西北二百里水潮無常納大瀾小瀾大滙小滙

四海及銀海水諸細流合而入黃河牛川在右玉縣北邊牆外助洪武初

牛野馬川在右玉縣北邊牆外助洪武初彌澤在朔州西南魏書太祖紀登國二年帝親

征劉顯於馬邑南追至彌澤大破之

北邊牆外元史太祖紀六年帝自將南伐敗金將定薛於野狐嶺取大水灤

大水灤在左雲縣鹽池在左雲縣東北邊牆外漢書地理志雁門郡沃陽縣鹽澤在東北水經注鹽池西南去沃陽故城六十五里池

水激涼東西三十里南北二十里 **金龍池** 在馬邑縣西北十里明統志在洪濤山下其水

淵深莫測唐初有一馬從池中出朝則奔騰郊坡夜則復投水中尉遲敬德收之遂以金龍名池

**九十九泉** 在右玉縣北邊牆外黑山上魏書太祖紀天賜三年登武要北原觀九十九泉

**三泉** 在朔州東南六十里有泉三所深不可測合流而東北為黃水河入馬邑縣界 **南泉**

在朔州西南九十里寰宇記冀州圖南五里 **楊泉** 云後魏太和中文明皇太后幸楊泉

釣得鯉魚一雙皆長三尺以黃金為鑽穿腮放池內後皆長五尺其一浮為五色虹而去一在池至

孝昌元年六月行臺元淵北伐頓此決池取魚鱗甲非常淵殺之得金二筋入兩淵來年為葛榮所

殺 **泥河泉** 在朔州西五里其水東流匯為西湖南入灰河 **小蒲泉** 在馬邑縣西北

五里泉水淵深源出不竭蒲葦茂盛又黃道 **東井** 泉在縣西北八里即司馬泊也其深莫測

在朔州東南又南井在州南門內西井在西門內御井在北門內諸井皆苦澁獨四井水味清甘居人取汲

**古蹟善無故城**

在右玉縣南漢置縣為雁門郡治後漢為定襄郡治靈帝末廢後魏復置

魏書太祖皇始元年大蒐於定襄之虎山因東幸善無北陂太宗永興五年南巡次定襄大洛城東

踰七嶺山田於善無川地形志天平二年於縣置善無郡舊志北齊時郡縣俱廢 **武泉故**

**城** 在右玉縣西北塞外漢置縣屬雲中郡高帝七年擊韓王信於馬邑破胡騎於武泉北景帝中

六年匈奴入雁門至武泉後漢末廢括地志武泉故城在朔州北二百二十里 **武要故城**

在右玉縣北塞外漢置縣屬定襄郡為東部都尉治後漢末省魏書太祖紀天賜三年西登武要北

原觀九 **富民故城** 在右玉縣北塞外遼史地理志十九泉 豐州富民縣本漢臨戎縣遼改

今名元史地理志至  
元四年省入豐州 **武州故城** 在左雲縣南漢置

復置曰武周隋省通鑑唐武德七年突厥寇代州  
之武州城胡三省注武州縣漢屬雁門郡後魏屬

代郡隋廢入朔州雲內縣按今代州又有 **沃陽故**

武州城蓋後魏所置之武州非武周縣

**城** 在左雲縣西北塞外漢置縣屬雁門郡為西部

都尉治後漢省後魏復置屬善無郡北齊省水

經注沃水東經沃陽縣故 **陶林故城** 在左雲縣西

城北俗謂之可不堽城 **駱縣故城** 在平魯縣西北塞

縣屬雲中郡為東部 **外** 漢置縣屬定襄

郡後漢末省一名太洛城魏書太宗紀永興三年

詔尉古真鎮大洛城胡三省通鑑注即漢駱縣

**武城故城** 在平魯縣西北塞外漢置縣屬定襄郡

後漢末省十三州志故城在善無縣西

一百五十里北 **大利故城** 在平魯縣西北塞外隋

俗謂之大羅城 **淨州** 築北史長孫晟傳開皇

十九年遣晟於朔州築大利城以處染干大業初

置縣為定襄郡治通鑑唐貞觀四年李靖自馬邑

進屯惡陽嶺夜襲定襄城胡三省曰雲州定襄郡

治大利城即文帝所築以處突厥啟民可汗靖所  
襲當是此城唐謂之北定襄城貞觀十四年  
自北定襄城移雲州及定襄縣於恒安鎮  
**故城** 在平魯縣西北塞外舊為權塲金大定十八  
年置天山縣尋升淨州為豐州支郡元曰淨  
州路明初廢大同府志淨州 **馬邑故城** 今朔州治  
城在府西北四百二十里 **秦** 築晉太  
康地記秦建此城輒崩不成有馬周旋反覆父老  
異之因依以築城遂名馬邑漢置馬邑縣屬雁門  
郡高祖六年匈奴圍韓王信於馬邑信降匈奴武  
帝時使馬邑人聶翁壹與匈奴交易陽誘單于單  
于以十萬騎入武州塞漢伏兵三十餘萬馬邑傍  
尉史知漢謀具告單于單于乃引兵還後漢永和  
五年中郎將張軌等敗南匈奴於馬邑晉永嘉五  
年劉琨以馬邑等五縣地與拓跋猗盧遂入於魏

水經注馬邑川水東逕馬邑縣故城南蓋漢舊縣也後魏孝昌後僑置朔州於此領大安廣寧等郡北齊置招遠縣為北朔州及廣安郡治隋大業初改曰善陽縣為馬邑郡治唐曰鄯陽縣元和志鄯陽縣本漢馬邑縣舊志明初始省鄯陽縣入朔州今州城外西北隅有古城即古馬邑城

**故城** 在馬邑縣西南五代史職方考寰州唐明宗置胡三省通鑑注後唐明宗天成元年以興

唐軍置寰州領寰清一縣屬應州彰國節度遼史地理志寰州統和中為宋將潘美所破廢入應州

又聖宗紀統和四年三月寰州刺史趙彥章以城叛附於宋六月耶律斜軫奏復寰州秋七月斜軫

入寰州縣志故城在梁城廢郡 在左雲縣東北塞外後魏天平二年

置北齊省水經注鹽池北十里即涼城郡池西有故城俗謂之涼城郡取名焉 按魏收志作梁城

酈注作涼城或字音 參合廢縣 在左雲縣北塞外後魏置屬梁城郡

北齊省水經注沃水東逕參合縣南魏因參合陁以名也北俗謂之蒼鶴陁亦謂之參合口魏立縣以隸涼城郡按漢參合縣屬代郡在平城之東今陽高縣界此縣乃後魏分沃陽縣置非漢故縣

**宣德廢縣**

在右玉縣東北塞外遼史地理志唐會昌中以西德店置德州後廢開泰八年

復置治宣德縣本漢桐過縣地高齊置紫河鎮唐會昌中置縣金史地理志德州宣德縣大定八年

更名宣寧縣屬 平地廢縣 在右玉縣西北塞外元大同府明廢 史地理志本名平地

至元二年省入豐州三年置 中陵廢縣 在平魯縣平地縣屬大同路明初省 北漢置屬

雁門郡後漢屬定襄郡建安末省水經注中陵縣故城俗謂之北右突城闕駟曰善無縣南七十五

里有中 陰館廢縣 在朔州東南漢書地理志雁門郡陰館縣本樓煩鄉景帝後三

年置縣後漢自善無縣移雁門郡來治後廢魏書地形志原平縣有陰館城水經注濕水逕陰館縣

故城西寰宇記陰館城今名下長寧廢縣在朔州界北齊

館城舊志在朔州東南八十里置縣隋書地理志馬邑郡領開陽縣舊曰長寧開皇十九年改曰開陽唐曰常寧舊唐書地理志武

德四年朔州兼領常寧縣其年省入善陽縣

置正統十四年移附大同右衛本朝順治七年併入右衛因改曰右玉衛雍正三年升為縣舊志

右衛分邊三十二里有黑嘴子口孤懸西北向來寇騎突犯每當其衝

雲縣治明洪武二十六年置永樂七年改置大同左衛正統十四年又移雲川衛於此本朝順治

七年併入左衛因改曰左雲衛雍正三年升為縣舊志左衛舊分邊十四里有奇有黑龍王墩水泉

兒墩為最衝邊外威寧海子寇巢也嘉靖三十七年設備兵使者於此分堡十四分邊一百二十四

里東起寧鹵西至鐵山堡為大同中路

長城

東接大同府北境亘左雲右玉平魯三縣北西

沿黃河接寧武府偏關縣界北史齊文宣帝紀天保七年自西河總秦戍築長城東至於海八年又

於長城內築重城自庫洛拔東至烏紇戍凡四百餘里隋書高祖紀開皇六年修築長城蓋因齊之

舊崔豹古今注秦漢所築長城土色皆紫故曰紫塞遼史地理志天德軍有秦長城唐長城舊志明

成化二十一年總督余子俊築長城起大同中路至偏頭關界六百里嘉靖二十五年築長城三百

餘里二十六年築長城自了角山以東至陽和靖櫓堡舊長城悉增修

靜邊城在右

東北塞外唐書王忠嗣傳天寶元年忠嗣築大同靜邊二城通鑑天寶十四載高秀巖寇振武軍朔

方節度使郭子儀擊破之乘勝拔靜邊軍薛忠義寇靜邊軍子儀使李光弼逆擊大破之寰宇記雲

州西至靜邊軍新城在朔州西南史記秦本紀莊襄王三年蒙驁攻趙新城括

地志新城一名小平城在善陽西南四十七里通典齊置朔州於故郡西南新城一名新平城後移

馬邑。寰宇記。北齊天保六年。於今州南四十七里。新城置朔州。八年徙馬邑。即今城。**鎮威城**。在朔州西南。宋置戍。於此。與遼分界處。**梁郡城**。在朔州西北。寰宇記。鄯陽縣北二十里。即朱榮所居秀容川。東北接恒州。南接肆州。西限大河。北接朔州。**大同**。

**軍城**。即今馬邑縣治。唐書地理志。大同軍本大武軍。調露二年。日神武軍。天授二年。日平狄軍。大足元年。復更名。元和志。開元五年。分鄯陽縣於川東三十里。大同軍城內置馬邑縣。通鑑。胡三省注。大同軍去太原八百餘里。開元五年。置大同軍。以戍邊。在代州北。**釣臺**。在朔州東。河中有洲。若臺。洪

濤巨浪不能沒。**魯臺**。在馬邑縣城內西北隅。相傳李衛公築以觀星。**古**

**峯臺**。在馬邑縣莊頭村。臺高四丈。中空。可藏百人。**尉遲敬德故宅**。在朔州南。

石碣峪村。遺址尚存。**崔斌故宅**。在馬邑縣司馬泊門前。石獅尚存。**故戰場**。在

邑縣南五十里。相傳宋楊延昭屯兵處。

**關隘下關**

在馬邑縣東南三十五里。與代州接界。府志。在雁門關下。因名。**威遠堡巡**

**司**。在右玉縣南五十里。威遠城內。**殺虎口巡司**。在右玉縣北二十

北至邊牆一里。明嘉靖中築殺虎堡。城周三里。今有巡司。相近又有殺虎新堡。亦周二里。明萬曆中築舊志。殺虎堡分邊二十里。有奇。逼近寇巢。兔毛河及古道溝。新水口等處。俱極衝。邊外歸化城。昭

君墓。即首領駐牧。**高山城巡司**。在左雲縣東南六十里。明

府西八十里。宣德初。調附陽和城內。天順中。又改置於此。嘉靖十四年。築堡。周四里有奇。本朝順治中。廢衛為堡。屬助馬路。雍正八年。設巡司。**助馬路巡司**。在左雲縣東

二里。北至邊牆八里。明嘉靖中築堡。城周二里有奇。移應州參將駐此。設大同北西路。今日助馬路。



設巡司邊防考助馬路轄堡九分邊自北東路之拒牆堡至中路之破虎堡長七十七里是為大同北西路舊志助馬堡分邊二十里零內小懷遠等墩極衝邊外涼城兒一帶即首領駐牧

**井坪** 在平魯縣南六十里東至馬邑縣界十里北至朔州治六十里明成化二十一年建

**城巡司** 在平魯縣南六十里東至馬邑縣界十里北至朔州治六十里明成化二十一年建

井坪守禦所築城周五里分轄井坪以下十城堡邊牆東起西路界西止了角山長三十一里零內屏雁代東障朔應為西路之險萬歷四年移朔州參將駐此本朝仍曰井坪城內設巡司

**威遠城** 在平魯縣北六十里東至左雲縣界三十里北至右玉縣治五十里明正統三年置衛築

城周四里五步高三丈五尺門四俱有月城濠深一丈八尺嘉靖三十九年分設威遠路轄城堡五分邊三十九里有奇東抵右衛西直平鹵道途隔

越岡阜崎嶇本朝順治十年廢為威遠城舊志威遠城內大羊坡雙山兒小羊坡

為最衝邊外泥兒河即首領駐牧 **樂寧鎮** 在平魯縣西塞

外隋書趙仲卿傳開皇十七年突厥達頭寇恒安鎮仲卿自樂寧鎮邀擊斬首千餘級 **伏遠**

**鎮** 在平魯縣西北塞外北史長孫晟傳染干敗晟知其懷貳密遣人入伏遠鎮舉烽染干懼既入

鎮晟自將 **大狼水寨** 在朔州西宋史折惟昌傳惟染干入朝昌自火山軍入契丹界破大

狼水 **楊六郎寨** 在馬邑縣南五十里雁門關北口寨在馬邑縣南五十里雁門關北口

和嶺北口 **把頭烽** 在平魯縣西塞外通鑑唐會昌二年河東節度使符澈修把頭

烽舊戍以備回鶻胡三省注把頭烽北臨大磧東望雲朔西望振武朔州之要地

**破虎堡** 在右玉縣東五十里口在右玉縣西北二十里最為

要衝又西三十里有小隘口 **紅土堡** 在右玉縣東一十五里又黃土堡

靜一二處 **極衝** 在縣東二十五里俱明嘉靖三十

七年築俱周 **牛心堡** 在右玉縣東南四十里明嘉靖三十七年築周一百四十一里有奇

丈當右玉左雲二縣之中北有黑龍王等山重岡疊嶂易於竊伏內黑嘴子等口為最衝邊外大松樹舊玉林一帶

即首領駐牧 **新城堡** 在右玉縣南二十五里周一百九丈又大柳樹堡在

縣南三十里周一百九十六丈俱有濠 **鐵山堡** 在右玉縣西南七十里明嘉靖三十八年

築周一里有奇分邊十里有奇內雙牆墩極衝孔家半坡鶯黎梢次之邊外小松山長溝諸處即首

領駐 **馬營河堡** 在右玉縣西北十餘里明萬歷初築周不及一里分邊五里有奇內

小水口最衝邊外舊榆林 **殘狐堡** 在右玉縣北三十里明嘉靖二

十三年築周一里有奇分邊十五里零內鶯屹塔青陽林兒極衝芹菜坡諸處次之又馬堡在殘狐

堡東明嘉靖二十五年築周一里有奇分邊十里零內山前墩二道溝虎頭墩駝山雙溝子最衝

**破魯堡**

在左雲縣東六十里明嘉靖二十一年築周三里

北東至邊牆三里北至邊牆二里明嘉靖二十一年築周二里有奇屬助馬路 **三屯堡** 在

雲縣北明隆慶三年築周不及一里分邊一里有奇堡雖臨邊而山險足恃實左雲之屏障 **寧**

**魯堡** 在左雲縣北三十里明嘉靖二十一年築周二里有奇有重城屬大同西路 本朝屬助

馬路舊志堡分邊十一里零內喜鵲墩為極衝 **拒** 邊外土城及傅家嶺檀帽山一帶俱首領駐牧

**門堡** 在左雲縣東北助馬路東十餘里明嘉靖二十四年築周一里有奇分邊十五里零內威

寧海子等處最衝邊外水泉兒灘周家嶺一帶即首領駐牧又保安堡在助馬路西十餘里亦明嘉

靖二十四年築周一里有奇分邊十四里零內雙溝子舊八墩子梁五墩子梁俱極衝邊外界牌溝

九龍溝玉林城一帶俱首領駐牧又滅虜堡在助馬路西南二十餘里明嘉靖二十二年築周二里

有奇分邊四里零內守口墩極衝邊外豐州雲內一帶俱首領駐牧又雲岡堡在助馬路南四十里有新舊二堡嘉靖中以舊堡地形卑下築新堡於北崖仍存舊堡以便行旅各周一里有奇東通鎮城為雲西孔道又雲西堡在助馬路西南五十里明嘉靖三十七年築周一里有奇

**拒牆堡** 在左雲縣東北西至邊牆三里北至邊牆一里明嘉靖二十四年築周一里有奇屬大同北西路本朝屬助馬路舊志堡分邊十二里零內蘆草溝破口墩為最衝鎮堯墩鶯架嘴次之邊外大蟲嶺諸處即首領駐牧

**阻虎堡** 在平魯縣西三十里西至邊牆六里明嘉靖二十三年築周一里有奇舊志堡分邊八里有奇內寺懷墩為極衝邊外即乾河溝堡孤懸極塞西當偏老之衝南扼雁代之險

**敗虎堡** 在平魯縣西北三十里西至邊牆五里明嘉靖二十三年築周一里有奇舊志堡分邊八里有奇內鎮川墩泉兒溝最衝邊外灰河一帶及長勝墩迤北俱為要地

**大水口**

**堡** 在平魯縣西北五十里西至邊牆二里明嘉靖中築周一里有奇

**雲石堡** 在縣北少

西七十里西至邊牆二里明萬歷十年改築周一里有奇有重城舊志雲石堡分邊十四里有奇內鎮牆等墩為極衝邊外馬耳山長溝一帶即首領駐牧

**威平堡** 在平魯縣北十里明嘉靖四十五年築周一里有奇後又築土堡一座與此相接堡稍近腹裏介威遠平魯之間

又威虎堡在威遠城西北六十里明嘉靖二十三年築周一里有奇相近有淨水瓶堡明宣德中築周一里

**祁家河堡** 在平魯縣東北威遠城東南五里有奇

里西藩威遠東蔽左雲為往來接應處

**東邵莊堡** 在朔州東二十五里接馬邑縣界又

賈家莊堡安子村堡皆在州東

**小代堡** 在朔州東南又東

**臭溝村**

**平番鎮堡** 在朔州西南五十里又馬圈頭堡

**平番鎮堡** 在朔州西北其東北有泉武營堡

州北六十里。明永樂二年築。周不  
及一里。又州東北有北邵莊堡。  
乃河堡 在朔州西北。東

至平魯縣井坪城四十里。明嘉靖四十五年築。周  
一里有奇。又將軍會堡亦在州西北。東南至井坪

城五十里。舊名白草坪。明萬歷九年築。土城二十  
四年改築。周一里有奇。分邊十七里。內曹家窰

白羊林。響石溝。俱極衝邊外。  
暖會堡 在朔州西北  
黑青山一帶。卽首領駐牧。七十里。明永

樂二年築。周不及一里。又九姑村堡在州西北九  
十里。周一里有奇。又西駱駝堡在州西北一百里。

周不及一里。羅家疇堡 在馬邑縣東二十五里。又吉家  
莊堡在縣北。沙家疇堡在縣東

北二十里。城東驛 在朔州東門外。廣武驛 在馬邑縣  
西門外。

**津梁** 萬泉河橋 在右玉縣北二十里。兔毛河上。長五  
丈。首尾各建甄樓。明萬歷間重修。

三邊橋 在右玉縣殺虎堡南五  
里。順治間建。康熙中修。利涉橋 在朔州七  
里河上。

灰河橋 在馬邑縣東南四  
十里。康熙中建。永濟橋 在馬邑縣西。桑  
乾河上。康熙中

**陵墓** 唐豐王墓 在朔州西北二十里。黑梁山。通考云。  
唐昭宗第三子名祁。天祐元年封墓

前有石砌神道。周  
圍有濠塹遺跡。明孝子吳文墓 在朔州  
東八里。

**祠廟** 桑乾河神廟 在馬邑縣西北十里。洪  
濤山下。金天會間建。蘇武廟 在

玉縣北四十里。名勝志。舊大同右衛城北有蘇  
武廟。子卿奉使匈奴時過此。後人立祠祀之。鄂

國公廟 在馬邑縣西北金龍池  
之南。祀唐尉遲敬德。

**寺觀** 崇福寺 在朔州東門內。州志。唐麟德二年。契丹  
國爲林太師建府。遼統和間。以其地爲

僧居。人目爲林衙院。金寶峯寺 在朔州西北四十  
里。寶峯山。通志明

嘉靖間山現石佛二一毫一稚神工  
樓雲寺 在馬邑縣

俱足其光如玉其響如金因建寺  
南四十里寺 玉泉觀 在馬邑縣西

通志一名鼎榆宮宮內有古榆根無緣着生大鐵  
爐上根下火常不絕四時青翠謂之火鼎神榆  
北夷來為邊寇孟舒知士卒罷敵不忍

**名宦漢孟舒** 高祖時為雲中郡守時匈奴冒頓新服

出言士爭臨城死敵如子為父十餘年免官  
魏尚 孝文帝初立田叔稱為長者復召為雲中守

槐里人文帝時為雲中守軍市租盡以給士卒出  
私養錢五日一殺牛饗軍匈奴遠避不近雲中之

塞虜嘗一入尚帥車 邳都 雁門太守匈奴素聞邳  
騎擊之所殺甚眾

都節舉邊為引兵去竟都死不近雁門匈奴至  
為偶人象都令騎馳射莫能中其見憚如此 班

伯 長安人河平中定襄大姓石李羣輩報怨殺追  
捕吏伯請願試守期月拜定襄太守伯至請問

耆老父祖故人有舊恩者迎延滿堂日為供具執  
子孫禮郡中益弛諸所賓禮皆名豪懷恩醉酒共

諫伯宜頗攝錄盜賊具言本謀亡匿處伯曰是所  
望於父師矣迺召屬縣長吏選精進掾史分部收

捕及它隱伏旬日盡得 廉范 京兆杜陵人顯宗時  
郡中震栗咸稱神明 為雲中太守會匈奴

大入塞范拒之兵不敵日暮令軍士各交縛兩炬  
三頭爇火敵遙望大驚待旦將退范乃令軍中募

食晨往赴之斬首數百級自相麟藉 楊穆 建光初  
死者千餘人由此不敢復向雲中 為雲中

郡功曹時遼西鮮卑大人其至難畔雲中太  
守成嚴擊之兵敗穆以身捍嚴與俱戰歿 李膺

潁川襄城人永壽二年鮮卑寇雲中徵為度遼將  
軍膺到邊皆望風懼服先所掠男女悉送還塞下

聲振 南北朝魏來大千 代人太武時以廬陵公鎮  
遠域 兼統白道軍事數有

戰功悉北境險要詔使 司馬楚之 太武時為雲中  
巡撫六鎮經畧得宜 鎮大將朔州刺

史在邊二十餘年。以清儉著聞。**源懷**西平樂都人。宣武初為使持節。巡行北邊六鎮。恒燕朔三

州。銜命撫導。存恤有方。懷朔鎮將元尼須與懷有舊。貪穢狼籍。置酒請懷。乞相寬貸。懷曰。今日之集

源懷與故人飲酒之坐。明日公庭。始為使人檢鎮將罪狀之處。既而表劾尼須。時百姓積年枉滯。一

朝見申者。日百數。所上事宜便。**婁寶**代人。明帝時於邊者三十餘條。皆見嘉納。**婁寶**朔州刺史。時

邊事屢興。人多流散。寶安集之。殘壞舊宅。皆命葺構。人歸繼路。歲考為天下最。**北齊高叡**

趙郡王。珠子。天保八年。除都督北朔州刺史。撫新遷置烽戍。防禦有法。大為兵民所安。無水處禱而

掘井。泉源湧出。**隋源雄**懷之孫。開皇初。遷朔州總管。突厥來寇。雄輒捕斬之。

為北夷所憚。**賀婁子幹**本代人。後居關右。開皇初。拜雲州刺史。甚為敵所憚。後拜雲州

總管。**李充**隴西成紀人。開皇中。拜朔州總管。甚有威名。為虜所憚。**郭衍**本太原介休人。

後居關中。開皇中。朔州總管部有恒安鎮。北接番境。常勞轉運。行選沃饒地。置屯田。歲贏粟萬餘石。

民免轉輸之勞。**吐萬緒**代郡鮮卑人。開皇中。突厥寇邊。以所

憚。**杜彥**本雲中人。徙家於隴。開皇中。雲州總管賀後數日。日莫過杜彥。於是拜雲州總管。突

厥來寇。彥輒擒斬之。北夷畏憚。不敢至塞。**裴肅**河

州總管。長史有能名。**宇文弼**河南洛陽人。開皇末

**王仁恭**天水上邽人。大業初。領馬邑太守。其年始

兵南過。時郡兵不滿三千。仁恭簡精銳逆擊破之。二特勒眾亦潰。仁恭乘之。獲數千級。并斬二特勒。

**唐李靖**京兆三原人。隋大業末。為馬邑丞。貞觀中。率勁騎三千。由馬邑趨惡陽嶺。襲破之。頡利可汗遣使謝罪。請舉國內附。以靖為定襄道總管。往迎。

之靖乘機復襲破之。頡利亡去。**張儉**京兆新豐人。高祖起兵。以儉

疆每有求取。所遣書輒稱詔敕。邊吏奉承不敢卻。儉獨拒不受。教民營田。歲收穀數十萬斛。雖霜旱。

勸百姓相賑贍。免饑殍。州以完安。李靖既平突厥。有思結部者窮歸於儉。儉受而安輯之。其在磧北。

者親戚私相過省。儉不禁。示羈縻而已。儉徒勝州。後將不察。遽奏思結叛。朝廷議進討。時儉以母喪。

奪服為使者。單騎入其部。召首帥慰諭之。咸匍匐歸命。**范希朝**河中虞鄉人。貞元中。遷振

武軍節度使。部有黨項室韋。雜居暴掠。希朝度要害。置屯保斥。邏嚴密。鄙民以安。至小竊取。亦殺無

赦。虜人憚伏。邊州每長帥至。必獻橐駝駿馬。雖甚廉者猶受之。以結其歡。希朝一不納。積十四年。虜

保塞不敢橫。初。單于城池不櫟。希朝命蒔柳數歲成林。**韓重華**憲宗時為振

和糴水運使。起代北墾田三百頃。出贓罪吏九百餘人。給以耒耜耕牛。假種糧。使償所負粟二歲大

熟。因募人為十五屯。每屯百三十人。人耕百畝。就高為堡。東起振武。西逾雲州。極於中受降城。凡六

百餘里。列柵二十。墾田三千八百餘里。歲收粟二十萬石。省度支錢二千餘萬緡。**史憲忠**

太和。中。為振武軍節度使。故帥荒沓。覬戎有良馬。牛。強取之。歸直十一。戎人怒。興盜掠。憲忠廉謹。少

欲。嘗曰。我守邊。發吾餘俸。不患無馬。何忍豪市哉。故所至無不懷德。**劉沔**徐州彭城

人。太和末。振武軍節度使。開成三年。突厥劫營田。沔發萬人擊之。無一返者。悉殞。所獲馬羊於戰卒。**石雄**

徐州人。會昌初。回鶻入寇。連年掠雲朔牙五原塞下。詔雄為天德防禦副使。兼朔州刺史。佐劉沔屯

雲州。大破烏介可汗。選三千騎夜發馬邑。旦登振武城。望見公主帳。雄穴城夜出。縱牛馬鼓譟。直擣

烏介帳。可汗單騎走。進斬萬級。迎公主還。**宋楊延昭**太原人。咸平中。為

抵遼境。破古城。俘馘甚衆。**金康公弼**宛平人。為寧遠令。縣中隕

霜殺禾。漕司督賦急。繫之

獄公弼上書朝廷乃釋之因耶律懷義遼宗室子免縣中租賦縣人爲立生祠天會中爲

西北路招討使在西陲幾十年撫御有恩及去老幼遮攀數日不得發蕭仲宣遼人

初爲順義軍節度使爲政平易小吏不敢爲姦賄賂禁絕奴婢入郡人莫識其面百姓爲立祠刻石

頌石古乃完顏部人正隆中爲西南路招討使兼天德軍節度使政尙忠信決獄公平番

部不敢完顏永元太宗子大定六年爲順義軍節度使朔州西境多盜猾吏大姓

靈獄訟脅亂賦役永元蒲察鄭留東京路幹底必剔其宿姦百姓安之刺猛安人大定

間爲順義軍節度使西京人李安兄弟爭財府縣不能決按察司移鄭留平理月餘不問會釋奠孔

子廟乃引安兄弟與諸生齒坐會酒陳說友悌數事安兄弟感悟謝曰節使父母也誓不復爭乃相

讓而歸朔州多盜鄭留禁絕游食多蓄兵器因行春撫諭之盜乃衰息獄空賜錫宴錢以褒之完

顏宗道

上京司屬司人章宗時除西北路招討使故事諸部駕馬八百餘匹宗道辭不受諸

部悅服邊鄙以治僕散揆上京人明昌中爲西南路招討使兼天德軍節度使出禦邊嘗

轉戰出塞七百里而還沿徼築壘穿塹連亘九百里營柵相望烽候相應人得恣田牧北邊遂寧

移刺福僧

東北路烏連苦河猛安人章宗時爲順義軍節度副使部內世襲猛安木忝掠

民婦女藏之窟室福僧跡得所在率衆索之得婦女四十三人木忝抵罪九住

刺史唐括孛果速爲軍事判官貞祐二年十一月元兵取九住子姪抵城下謂之曰不速降且殺之

九住日以死報國違恤家爲無何伯德窰哥西南城破力戰死孛果速亦不屈死焉潞

紇奚人興定三年投東勝軍節度使東勝被圍城中糧盡援絕率衆潰圍走保長寧寨復被圍死之

明石亨

鳳翔人洪武中知朔州勸民力穡訟至立得其情兩諭解之民皆感悅後坐事免官



朔父老爭赴闕頌其治行乞留詔從之。**黃里** 雲內州同知。洪武五年

兵巷戰力屈死之。**朱榮** 沂州人。永樂十二年。以左都督充

赤山榆楊口。來勝諸城寇不敢近。**李邦直** 曹州人。宏治中知朔州

時難決之獄悉委之。皆能辦理民以不冤。**張俊** 宣府前衛人。為大同游

都指揮同知。火篩入大同。左衛大掠。俊依河結營擊卻三萬餘騎。帝大喜。立擢都督僉事。**崔世**

**榮** 大同參將。嘉靖四十五年寇犯威遠衛。世榮以兵二百禦之。與子大朝大賓俱死。樊皮嶺

**其學** 山東人。萬歷中知朔州。深悉民隱。治理得宜。當時稱循良第一。**元之偉** 崇禎

州兵備道。闖賊入寇。殉節。闖賊陷城死之。**璩宏基** 漢中人。崇禎中大同西

**本朝** **宋子玉** 遼東人。順治間大同兵備道。駐朔州。姜瓖之亂。密與通判楊達知州王家珍謀

靖內患。既而變。猝起謀不克。遂手刃愛子以死。**楊**

**家珍** 遼東人。殉節死。吏目王京順德人。亦死難。**遠** 太康人。朔州通判。姜瓖之亂。遠諭眾城守。而守

備張英實通賊。遠密計擒之。錮於獄。翼日登陴有康某者。英黨也。怒日視遠。遠立起奪其刀。英子

復鼓譟。賊黨乘之入城。遂被執。誘之降。怒罵不絕口。賊磔殺之。事聞。贈

山西按察司僉事。**徐一范** 蕪湖人。左衛兵備道。子明弼。知馬邑縣。可密藉起兵。馳車

至城下。而賊已圍城。一范遂為所殺。**李向堯** 鐵嶺人。順

治間助馬路參將。姜瓖之亂。殉節。贈左都督僉事。祀忠烈祠。**佟國仕** 遼東人。順

路參將。姜瓖之亂。巷戰死。贈副總兵。祀忠烈祠。

**人物** **漢** **裴遵** 雲中人。為燉煌太守。從光武平三國 **魏**

**張遼** 字文遠。雁門馬邑人。本聶壹之後。以避怨變姓。少為郡吏。後歸曹氏。拜中郎將。賜爵關內

侯從討袁譚譚破別將破遼東賊封盪寇將軍數  
有戰功及屯合肥孫權率眾十萬圍之遼先登陷  
陣斬二將衝壘入至權麾下權退追擊  
幾獲權拜征東將軍文帝立封晉陽侯

**南北朝魏**

**賀拔勝** 本神武尖山人後家武川少有志操善左  
右馳射以預定策立孝莊帝功封易陽縣

伯太昌初累除侍中孝武帝將圖齊神武以勝弟  
岳擁眾關西欲廣其勢援乃拜都督荊州刺史多  
所克捷帝入關後勝至投太保錄尚書事河橋之  
役勝大破東魏軍及齊神武攻玉璧勝以前軍大  
都督募勇敢三千人犯其軍與神武遇追及之會  
馬為流矢所中神武逸去周文每云諸將對敵神  
色皆動唯賀拔公臨陣如平常真大勇也自居重  
任始愛墳籍又重義輕財死之日唯有隨身兵仗  
及書千卷而已弟岳字阿斗泥與尔朱榮尊立孝  
莊賜爵樊城鄉男從破葛榮平元顥累遷武衛將  
軍時万俟醜奴僭號關中岳為左廂大都督討擒  
之又執蕭寶夤以歸封樊城縣伯尋進爵為公後

為齊神武所害 **雷紹** 字道宗武川鎮人善騎射嘗使洛陽  
見京都禮義之美歸辭母求師經年

通孝經論語嘗讀至人行莫大於孝歎離違侍養  
非人子之道即還鄉里躬耕奉養遭母憂哀毀骨  
立賀拔岳舉為京兆太守甚得人和永熙三年為  
渭州刺史進爵昌國伯卒於州紹祿賜皆分贍親

故及死日 **宇文顯和** 武川人性矜嚴頗涉經史能  
無以送終 左右馳射孝武在藩顯和具

陳宜杜門晦迹相時而動及即位拜閣內都督封  
城陽縣公齊神武專政帝每不自安相與定入關  
策帝以其母老令預為計對曰忠孝不並安敢預  
為私計帝改容曰卿我之王陵也遂從孝武入關

進位車騎大將軍卒 **趙善** 字僧慶武川人性沉毅有遠量嘗  
為尔朱天光長史天光拒齊神武

於韓陵敗見殺善請收葬其屍齊神武義而許之  
孝武西遷封襄城伯歷位尚書左右僕射進爵為  
公善性溫恭謙退 **王盟** 字子作武川人賀拔岳擒  
時稱其有公輔量 万俟醜奴嘗先登力戰孝

武至長安封魏昌縣公官至太傅盟宏雅仁愛雖居師傅而謙恭自處魏文帝甚尊重之子勳字醜與大統初為千牛備身直長小心謹厚沙苑之役被傷卒於行間

**北齊斛律金**字阿

六敦朔州敕勒部人性敦直善騎射行兵用匈奴法望塵知馬步多少嗅地知軍行遠近以戰功累官大司馬封石城郡公文宣受禪封咸陽郡王進位左丞相金子孫皆封侯貴達一門一皇后二太子妃三公主金嘗曰我家直以立勳抱忠致富貴豈藉女也辭不獲免常以為憂

**斛律光**

字明月金子工騎射歷位太子太保河清三年周尉遲迥等攻洛陽戰於芒山大敗之遷太尉天統中襲爵咸陽王屢敗周兵拜左丞相光居家嚴肅見子弟若君臣性節儉杜絕饋餉不肯預政事每會議常獨後言言輒合理行兵常為士卒先結髮從戎未嘗失律深為隣敵懾憚後被祖挺等譖死弟羨字豐樂為都督幽州刺史善備邊禦敵封高城縣侯羨歷事數帝以謹直稱憂合門貴盛上書

推讓解職詔不許進爵荆山郡王與光同誅

**周宇文測**

字澄鏡武川人文帝族子性沉

密任魏位司徒右長史及孝武疑齊神武詔測詣文帝密為之備還封廣川縣伯尋從孝武西遷進爵為公歷位侍中開府儀同三司行汾州事政在簡惠頗得人和地接東魏測務安邊時論方之羊叔子轉行綏州事突厥入寇測敗走之不敢復至卒於太子少保

**宇文深**

字奴干測弟數

歲便以草石作軍陣之勢父永遇大喜謂後日必為名將孝武西遷事起倉卒人多逃散深時為子都督領宿衛兵撫循所部並得入關賜爵長樂縣伯大統中累轉尚書直事郎中善籌功多戰功進爵為侯歷東雍州刺史吏

**寇洛**

其先上谷昌平人後家武川洛性明

民懷之官至司會中大夫辨不拘小節賀拔岳西征洛從入關以功封安鄉縣子及岳為侯莫陳悅所害洛收集將士志在復讐從周文討悅平之拜涇州刺史大統初詔加開府進爵京兆郡公

**趙貴**

字元寶其先天水南

安人。後家武川。貴少有節槩。從尔朱榮討元顥。從賀拔岳平關中。累遷大都督。岳為侯莫陳悅所害。貴詣悅詐降。因請收葬岳。言辭慷慨。悅壯而許之。貴乃收岳屍還營。與寇洛等奔平涼。共圖拒悅。悅平。後梁公定稱亂。河右以貴為隴西行臺。討破之。從復宏農破沙苑。進爵中山郡公。孝閔踐祚。遷大冢宰。進封楚國公。晉公護攝政。與獨孤信謀殺護。被誅。

**梁禦**

其先安定人。後家武川。禦少好

學。尔朱天光西討。知禦有志畧。引為左右。其平關隴。封白水縣侯。大統初。授尚書右僕射。從周文復宏農破沙苑。進爵廣平郡公。出為東雍州刺史。人庶稱之。

**侯莫陳崇**

字尚樂。武川人。謹慤

善騎射。從賀拔岳力戰。破万俟醜奴。生擒之。封臨涇縣侯。從平侯莫陳悅。別封廣武縣伯。從禽寶泰。復宏農破沙苑。戰河橋。又別討平稽胡。累戰皆有功。進位柱國大將軍。孝閔踐祚。進封梁國公。保定中。晉公護逼令自殺。兄順從。魏孝武入關。破梁公定於河州。趙青雀於渭橋。累封平原郡公。拜少師。

**進位 柱國 獨孤信**

其先雲中人。祖俟尼。以良家子鎮武川。因家焉。信善騎射。正光末。與賀拔

度等同斬衛可瓌。由是知名。魏孝武西遷。事起倉卒。信單騎從之。孝武嘉歎。進爵浮陽郡公。荊州陷。東魏以信都督三荊州諸軍事。東魏兵奄至。不敵。遂奔梁。梁武帝問信所往。答以事君無二。梁武義之。禮送甚厚。大統中。除隴右十一州大都督。秦州刺史。數年。公私富實。信著遐邇。累立軍功。聲震鄰國。周孝閔踐祚。遷大

**閻慶**

字仁度。雲州盛樂人。善撫士卒。能盡其死力。西

魏時。以軍功累拜步兵校尉。封安次縣伯。孝閔踐祚。出為河州刺史。歷雲寧二州。皆有惠政。晉公護母慶之姑也。護擅朝。慶未嘗阿附。武帝以此重之。大象二年。拜上柱國。

**若干惠**

字惠保。武

川人。以幼戴周文。從平侯莫陳悅。拜直閣將軍。從禽寶泰。復宏農破沙苑。每先登陷陣。加侍中。封長樂郡公。大統四年。與齊神武戰於河橋。破之。七年。又大破神武於芒山。累遷司空。惠早喪。父母以孝

閔子鳳字達摩有識度襲父爵尚文帝女拜柱國

王德字天恩武川人少以孝悌稱以翊戴周文除平涼郡守治績為涇州最常從征伐累有功加開府侍中進爵河間郡公卒於涇州刺史子

慶嗣性謹厚位開府儀同三司赫連達字朔周盛樂人少從賀拔男及岳被害迎周文匡復秦隴後復宏農戰沙苑皆有功保定初為大將軍夏州總管廉儉仁恕尋

進爵樂川郡公柱國薨

韓果字阿六拔武川人任魏封石城公性強記有權畧善伺敵虛實周文以為虞候都督從戰並有功除河東郡守從

破稽胡於北山稽胡憚果勁健號為着翅人保定三年拜少師進位

柱國卒華州刺史王勇武川人數從征討氣蓋眾敢賞賜特隆累官侍中驃騎大將軍恭帝元年從趙貴征蠕蠕破之進爵新陽郡公

宇文虬字樂仁武川人少從征討累以功封南安侯禽竇

秦復宏農及沙苑河橋之戰皆有功又從獨孤信

討梁企定破之累遷驃騎大將軍開府儀同三司虬每經行陣必身先士卒故上下同心戰無不克

後除全州刺史大將軍卒

隋乞伏慧字令和馬邑鮮卑人齊文襄時與兄貴和俱以軍功為王周武平齊累官熊渠中大夫從韋孝寬擊尉

遲惇於武陟所當皆破授大將軍及破尉遲迥進位柱國賜爵西河郡公文帝受禪拜曹州刺史遷

涼州總管徙荊州又領潭柱二州皆有治績煬帝即位為天水太守

唐尉遲敬德名恭以字行朔州善陽人為劉武周後除名卒於家

偏將秦王遣使諭之降引為統軍從擊王世充世充將軍雄信直趨王敬德橫刺雄信墜翼王出還

戰大敗之討劉黑闥王被圍又出之破竇建德及徐圓朗以功授王府護軍隱太子招之贈金皿一

車辭曰若私許則懷二心狗利棄忠將焉用之後與長孫無忌決策定隱巢之亂論功為第一除右

武侯大將軍封吳國公改封鄂國卒贈司徒并州都督諡忠武

遠朔州馬邑人。勇而多智。能望塵知敵數。事晉王。為鐵林軍使。累以戰功遷振武節度使。同中書門下平章事。天祐中。大敗梁將王景仁於鄆邑。破劉守光於幽州。拜盧龍節度使。德威雖身為大將。常與士卒馳騁矢石間。又務持重。以挫人之鋒。常伺敵之隙。以取勝。胡柳陂之戰。莊宗不從其謀。遂歿於陣。明宗時。贈太尉。

**宋黨進** 朔州馬邑人。少淳謹。開寶中。從使進。形貌魁岸。居常恂恂。每撰甲冑。毛髮皆監。卒贈侍中。

**金虞仲文** 字質夫。武第進士。累仕州縣。以廉能稱。舉賢良方正。對策優等。擢起居郎。史館修撰。三遷至太常少卿。宰相薦文行第一。權知制誥。天會間。累官翰林侍講學士。卒。諡文正。

**李完** 字全道。朔州賦進士第。由澄城主簿補尚書省令史。時以縣令闕人廉問。世宗選能吏八人。按行天下。完其一也。累遷南京按察使。卒。完長於吏治。所至姦惡屏迹。民皆便之。

**武都** 字文伯。東勝州人。大定中。

進士。為商水令。有治績。累遷戶部郎中。被詔由海道漕遼東粟。賑山東。都高其價直。募人入粟。招海賈船致之。大定三年。遷西京按察使。備預有勞。召為戶部尚書。河東路宣撫使。卒。

**楊沃衍** 一名幹烈。朔州靜邊官莊人。貞祐初。由武州刺史升岢嵐節度使。自奉詔。即以身許國。累有戰功。正大二年。歷拜陝西元帥左監軍。三峯山之敗。沃衍走鈞州。其部曲白留奴。呆劉勝。既降。請招沃衍。大帥令勝入鈞。誘沃衍。大官沃衍。拔劍斫之。

**趙重福** 望汴京。拜且哭。即自縊。從死者十餘人。

字履祥。豐州人。通女直。大小字。試補女直誥院令史。歷滄州鹽副使。有惠政。貞祐中。累遷同知河間府事。河間被圍。兵少。多羸疾。不任戰。重福勸之。強者戰。弱者守。會久雨。圍乃解去。遷河東北路轉運使。致。

**完顏陳和尚** 名彞。字良佐。以小字行。豐州人。任。然哀宗五年。北兵入大昌原。陳和尚以忠孝軍提控。為前鋒。先沐浴易衣。若將就木。裨者擐甲上馬。

不反顧。是日以四百騎破八千衆。自軍興二十年始有此捷。奏功第一。授定遠大將軍。平涼府判官。屢戰皆捷。正大九年正月。三峯山之敗。走鈞州。城破。元兵入。卽縱軍巷戰。陳和尚趨避。隱處殺掠。稍定。乃出自言曰。我忠孝軍總領陳和尚也。今日當明白死。時欲其降。斫之。脛折。不爲屈。割口吻。至耳。嚙血而呼。至死不絕。大將義之。酌以馬潼。祝曰。好男子。他日再生。當令我得之。年四十一。贈鎮南軍節度使。程震。字威卿。東勝州人。與其兄鼎俱擢第。與御史彈劾無所撓。時皇子荆王爲宰相。家僮席勢。侵民震劾之。上責荆王。出內府銀以償物。直杖大奴尤不法者數人。未幾罷官卒。震爲人剛直。忘身狗國。及爲御史。臺綱大振。爲小人所中去。士論惜之。**元謝睦歡**。豐州豐縣人。嘗從太祖攻西京。力戰拔其矢。裸納牛腹中。良久乃甦。誓以死報。每遇敵。必身先之。官至太原路金鐵冶達魯花赤。孟

**攀鱗**。字駕之。雲內人。曾祖彥甫。以明法爲招討司知事。有疑獄。當死者百餘人。彥甫執不從。後三日得實。皆釋之。攀鱗幼號奇童。金正大七年。擢進士第。世祖中統三年。授翰林待制。同修國史。至元初。召見。條陳七十事。世祖悉嘉納之。帝將親祀郊廟。召問儀制。攀鱗悉據經典以對。命定禮儀。畫圖以進。帝皆親覽焉。卒。贈翰林學士承旨。平原郡公。諡文定。**程思廉**。字介甫。東給事裕宗潛邸。以謹愿聞。至元中。爲監察御史。以劾權臣阿合馬繫獄。累遷河北河南道按察副使。歲饑。罷徵大小賑貸。民皆德之。歷雲南行臺御史中丞。河東山西道廉訪使。皆有威惠。思廉剛正。疾惡言事。剴切。與人交。有終始。於家族尤盡恩意。好薦達人物。或以爲好名思廉曰。若避好名之譏。人不敢復爲善矣。卒。諡敬肅。**崔斌**。字仲文。馬邑人。工文學。達政術。事世祖。嘗召斌問爲政大體。今當何先。斌以任相對。帝曰。汝爲我舉可爲相者。斌以安童史天澤對。

帝默然良久。斌乞采輿言。因颺言問羣臣。衆皆呼萬歲。帝悅。遂以二人並為相。除斌左右司郎中。每論事。帝前羣臣終日不決者。斌以數言決之。出莅外任。咸著威惠。下襄陽。取潭州。皆有力焉。尋被召入覲。會阿合馬擅權日甚。斌極言其姦蠹。帝遣使按問之。海內稱快。阿合馬因誣搆以罪。竟為所害。至大初。贈太傅。追封鄭國公。諡忠毅。

**謝仲溫** 字君玉。睦歡子。初備世諸將。時守江軍。士乏食。教之。習魚充食。累遷順德路總管。出俸金贖鬻子者。尋宣慰淮東。歲旱。導白水塘。溉民田。

**李膺** 完孫。少孤。事母以孝聞。太宗時。遂以薦為翰林修撰。

**明吳順** 朔州衛卒。父病。閉結。終集賢學士。諡文穆。

又病瘦。嘗其糞。苦喜曰。可無患矣。果愈。父思雉羹。遠索不得。忽雉飛墮其家。遂取以供。父卒。順年七十矣。猶哀毀。廬墓三載。正統中。破旌。年百餘歲而歿。

**孫祥** 大同右衛人。正統進士。由兵科給事。

中擢右副都御史。以才幹忠謹稱。後守備紫荆關也。先入寇。督戰。微殺。

**鄭本公** 朔州衛人。

正德進士。歷御史。請武宗慎選親賢。正位東宮。不報。世宗初。欲加興獻帝皇號。力言不可。論救給事中。劉最忤旨。切責。時享太廟。帝不親行。極言遣代。非宜。報聞。尋帝欲考興獻帝。且立廟禁中。偕同官

屢爭之。不得。遂伏闕哭陳。繫獄。廷杖。後終南京太僕少卿。

**劉漢** 平魯衛人。嘉靖中。以署都督僉

事。充大同總兵官。三十九年。寇聚喜峯口。將犯薊

鎮。漢乘其虛。自鎮河堡出塞。搗其帳於灰河。尋又大破之於豐州。時邊兵積弱。寇易之。駐近塞。出沒無所忌。漢始再挫之。諸鎮亦往往乘間出搗。寇始

懼。稍移其帳。帝大悅。進漢都督同知。

**霍鎮** 字中明。馬邑人。萬歷進士。

題豁本邑荒糧千餘石。又以雲中歲饑。請發帑金三萬兩。賑濟。出按甘肅。忤魏忠賢。奪職歸。崇禎初。

起御史。督學畿輔。

**何廷魁** 威遠衛人。萬歷進士。授稱得人。終右通政。

大壽一統志 卷八十一 朔平府 三



使城破率其妾高氏金氏投井死婢僕從死者六人贈大理刑謚忠愍與張銓高邦佐同祀京師宣武門外號麻貴大同右衛人父祿宣府副總兵兄山右三忠由舍人積功至寧夏副總兵萬歷中以平噶拜功遷延綏總兵累敗套賊病歸復起備倭總兵征日本事平進右都督旋鎮遼東屢挫寇兵炒花諸部皆遠遁求款邊境以寧貴驍果善用兵以邊功先後承恩賜者七予世廕者六稱一時良將子承勛從子承恩皆以勇力聞承宗戰死廣寧麻氏多將才人以方鐵嶺李柳毓榮字舍金朔州人父病侍氏曰東李西麻崇禎中任朔州衛指揮使十七年流賊陷城被執罵不絕口賊怒殺之郭之麟威遠衛人崇禎中知真寧縣時流賊猖獗之麟練鄉勇守禦卒保孤城尋陞九江府監紀同知殉節死

**朝顯**朔州人世襲副千戶闖賊陷城大罵不屈死

**本朝 麻振揚**

右衛人少有智畧順治元年以叅將隨豫王征潼關歷懷慶甘肅寧波象山副

總兵胥有功績後擢京口總兵軍民安之霍之瑄字玉官馬邑人順治

以缺裁改范縣知縣皆有治績范人祠之擢中書舍人假歸蠲金為馬邑甃東城焉史成字

章朔州人幼有大志康熙中謁大同總兵康調元願隸麾下立功補中營把總後以遊擊遷辰州副

將剿紅苗突入大小天星等寨生擒八人斬馘四百九十三人以奇功遷寧台總兵剿大盜陳君元

俘其黨海盜以平郭建朔州人有孝行時有葉成才者違法論斬建父鳳林伯父鳳山連坐

當死建曰父生我身願以身代遂斬建赦鳳林鳳山子安亦乞代父監者謂山年老一子不許時咸

以為難盧時泰字靖寰朔州人書樓臨貿易地有閭父父曰汝藏之時泰曰兒不以五十金易平生父喜曰是吾心也翼日還之趙亨清左

雲

人營兵劉朝選領餉歸遺於路  
亨清拾而還之雍正八年旌

**流寓明解縉**

江西吉水人。謫戍河州。過期遂寓居焉。與里人蕭廣為詩友。

李佐修

江西吉水人。福建僉事。正統六年。謫戍威遠。衛以經學淑人。孫祥郭紀輩皆受業其門。

王彰

廣東潮陽人。刑部主事。正統七年。謫戍威遠。衛以春秋授徒。大同士之習春秋自彰始盛。

曹邦

定陶人。嘉靖中。巡撫應天。禦倭有功。趙文華欲攘之不得。搆繫獄。謫戍朔州。隆慶初。起右副都

御史

**列女北齊斛律光女**

樂陵王百年妃也。百年被召。自知不免。割帶珎留與妃。百年既

斬妃把珎哀號不肯食。月餘死。珎猶在手。拳不可開。時年十四。其父光自擊之乃開。

元賈賢

**妻劉氏**

朔州人。年二十二。夫亡。子幼。守節撫孤。勤女工。以供祭養。居五十餘年。至正間旌表。

**明尉章妻王氏**

右衛人。章耕於田。為部人所掠。王來異日。母至門。見女為隣媪。辨米斥之。日汝不吾從。今自苦。乃爾。女不答。遂投井死。

郝紀妻 朔州人。紀病。楊默禱願代。紀卒。時年二十餘。每謂所親曰。計惟一死。奈堂上二老何。生卒

盡禮守節三十五 卒。正德間旌表。張大倉妻宋氏 左衛人。夫貧且

藥五年無倦容。夫歿。姑欲奪其志。宋伴諾。晚縊於室。事聞。詔旌其門。盧天保妻倪氏

朔州人。年少有姿。盛夫於田。為惡少楊一山所逼。倪以死拒。歸訴其事。自縊。巨經妻李

氏 右衛人。年十九。夫亡。守節。翁謹陣亡。負骸還葬。巡按旌其門。卒年七十八。高通妻溫

氏 平鹵衛人。少寡。子女俱幼。依兄嫂。令他適。溫涕泣明志。兄嫂終迫之。乃撫子女泣曰

我躬不閱。遑卹我後。遂投繯死。子女亦自縊。官論兄嫂如法。以旌其節。張調元妻鄭

亦自縊。官論兄嫂如法。以旌其節。

氏 馬邑人。調元父名世。兵備薊州。死於難。調元與兄體元奔購父屍歸葬。欲請卹典不果。未幾以悲憤卒。鄭方少艾。仰天歎曰。翁死忠夫死孝。吾雖婦人。獨不能死節乎。投繯飲藥。家人悉解救之。砥志四十餘年卒。

**本朝** 范鼎鉉妻趙氏

右玉衛人。姜瓖之亂。與夫弟范台鉉妻陳氏同居左雲衛。城破。各抱幼女投井死。數日出其屍。面如生。時左衛城中井屍皆滿。惜姓氏無考。

羅世弼妻

張氏 朔州人。夫亡無子。即自縊。舅姑救之。甦。涕泣以諭。張乃自悔。曰。舅姑已老。無他子。婦侍養。妾復自盡。是速舅姑之亡也。自是忍死侍奉。翁歿。力襄喪葬。姑失明。色養尤謹。守節四十餘年卒。

董宏祥妻趙氏

朔州人。婚八月。夫卒。苦節逾六載。有媒氏求婚。趙歎曰。少婦守志多

不諒於人。遂自盡。王璧妻李氏 平魯人。年十七。夫故家貧。姑與母皆勸之嫁。李不從。

姑潛許配某。娶有日。李聞自縊死。王善教妻劉氏 朔州人。夫亡。誓

迫之轉適。劉不從。投井死。雍正八年。旌。

**土產** 豹尾

唐書地理志 朔州土貢

白鵬羽

唐書地理志 朔州土貢

藥

唐書地理

志。朔州土貢甘草。金史地理志。朔州產鐵。荆。枸杞。三稜。



五	武州中陵	二縣地屬	雁門郡
寨	殊類縣地	屬神武郡	
縣	神武縣	武州	後唐改毅遼重熙九年復名武州號宣威
	屬馬邑郡	屬馬邑郡	至元二年割寧邊州來屬領寧屬太原府邊縣四年省縣入州
			五塞

### 大清一統志卷之八十一

#### 寧武府

在布政使司北少西三百四十里東西距一百五十里南北距一百七十七里東至朔平府朔州界二十五里西至太原府崞嵐州界一百二十五里南至代州崞縣界七里北至水泉營邊牆界二百七十里東南至崞縣界九十五里西南至忻州靜樂縣界一百四十里東北至朔平府平魯縣界二百里西北至保德州河曲縣界一百十五里自府治至京師九百五十里

#### 分野天文參井分野實沈之次

#### 建置沿革春秋樓煩地戰國屬趙漢為雁門郡樓煩

縣後漢末廢後魏置神武太平二郡屬朔州北齊廢隋為馬邑樓煩雁門三郡地唐末置寧武軍

唐乾符五年李克用進擊寧武武注  
云寧武軍在嵐州東北百里後廢  
遼金元皆為武  
州地明置寧武關屬代州崞縣

本朝雍正三年改置寧武府領縣四

寧武縣 附郭東西距一百五十里南北距二十四里東至朔平府朔州界二十五里西至太

原府崞嵐州界一百二十五里南至代州崞縣界七里北至神池縣界十七里東南至崞縣界九十

五里西南至忻州靜樂縣界一百四十里東北至朔州界三十五里西北至五寨縣界九十里漢樓

煩縣地後魏置太平郡屬朔州北齊廢隋為雁門郡崞縣樓煩郡靜樂縣地唐末置寧武軍後廢明

景泰元年置寧武關宏治十六年置寧武所 本朝雍正三年升為縣為寧武府治 神池縣

在府北三十里東西距七十五里南北距一百五里東至寧武縣界二十五里西至五寨縣界五十

里南至寧武縣界十五里北至偏關縣界九十里東南至寧武縣界五里西南至五寨縣界五十五

里東北至朔平府朔州界六十里西北至偏關縣界九十里漢置樓煩縣屬雁門郡後漢末廢後魏

置神武郡屬朔州北齊改郡曰太平後周罷郡改置神武縣隋屬馬邑郡唐省入善陽遼重熙九年

復置并置武州金元因之明廢入代州崞縣嘉靖十八年建神池堡 本朝雍正三年升為縣屬寧

武府 偏關縣 在府北一百八十里東西距一百二十里南北距一百四十里東至朔平府平

魯縣界一百里西至蒙古界二十里南至五寨縣界六十里北至邊牆八十里東南至神池縣界六

十里西南至保德州河曲縣界二十里東北至邊牆一百里西北至邊牆一百里漢置美稷縣屬西

河郡後漢末省五代北漢置偏頭砦宋屬火山軍金屬武州元改砦為偏頭關明初屬鎮西衛成化

二三年置偏關所 本朝雍正三年升為縣屬寧武府 五寨縣 在府西一百里東西距五十里

南北距一百里東至神池縣界三十里西至太原府  
府肯嵐州界二十里南至寧武縣界三十里北至  
偏關縣界七十里東南至寧武縣界三十五里西  
南至肯嵐州界四十里東北至神池縣界五十里  
西北至保德州河曲縣界七十里漢汾陽縣地建  
安以後為新興郡地後魏為秀容郡地隋唐以後  
為朔州地宋熙寧初置寧遠砦後為遼所取置寧  
遠縣屬朔州尋廢入寧武縣金復置屬武州元省  
明為肯嵐州地嘉靖十六年建五寨堡屬鎮  
西衛 本朝雍正三年升為縣屬寧武府

**形勢**倚山傍河背高面下東倚臺山之勝西含汾水

之源六盤踞其前黃花枕其後層巒合抱鳥道紆

迴 寧武關志

**風俗**境臨邊塞耕鑿少而絃誦稀俗尚剛方儇巧不

作重厚寡文亦有樸實遺風 寧武關志

**城池**寧武府城 周七里有奇門四明成神池縣城 周

里有奇門三西門外有池不竭稱神池明偏關縣

成化中土築嘉靖中展築萬歷中甃磚

**城** 周五里有奇門三明洪武中因舊土城改築宣

**五寨縣城** 周四里門三明成化中土築

嘉靖中展築萬歷中甃磚

**學校**寧武府學 在府治西北寧武縣學 在縣治東明

靖中神池縣學 在縣治西北偏關縣學 在縣治東

所學宏治中建本五寨縣學 在縣治中街

**戶口** 原額人丁一萬六千九百二

**田賦** 屯田一萬一千四百三十三頃一十三畝五分九釐零額徵地丁銀六千三十二兩七錢八分

四釐零糧二萬一千四百四十八石八升二合零更名田三千一百七頃七十二畝八分四釐零

額徵銀二千六百四兩四錢七分三釐零 操賞山地一千五百三十一頃六十六畝九分零穀一

千二百九十九石五斗八升四合零豆六石八斗額徵銀二百七十兩七釐零 河灘地一頃四十六

畝額徵穀一石四斗六升

**山川** **蘆芽山** 在寧武縣西南一名蘆衙尖山寰宇記蘆衙尖山在寧化軍界新志在縣西南

九十里周百餘里跨神池五寨靜樂岢嵐諸州縣界 **管涔山** 在寧武縣西南

經之首在河之東其首枕汾名曰管涔山汾水出焉水經注闕駟曰汾水出武州之燕京山亦管涔

之異名其山重阜修巖有草無木新志在縣西南六十里跨五寨靜樂二縣界 **清真山** 在

武縣西五十里高八里 **虎頭山** 在寧武縣西七十里形似屏上有水簾泉 五里高峻難陟盛

夏嘗有積雪 **岢嵐山** 在寧武縣西南接五寨縣及岢嵐州界 **林溪山** 在寧

西七十里跨五寨縣界 **萬華山** 在寧武縣南六十里下有五寨縣界 有水西南流入汾水 **黃鬼**

**山** 在寧武縣東南跨代州崞縣界 **翠屏山** 在寧武縣北接朔平府朔州界一名翠峯山

**東靈山** 在寧武縣北明統志金初蕭融為武州刺史建臺亭於其上 **旗山** 在神

西南三十里周二十里跨五寨縣界 **虎北山** 在神池縣西南四十里跨寧武五寨二縣界

**鐵爐山** 在神池縣西五里相傳尉遲敬德造鎧甲於此 **鳳凰山** 在神池縣

里 **轆轤密山** 在神池縣西七十里山半有洞登者繫轆轤而上洞廣大可容萬人 **磨**

**石山** 在神池縣西北八十里 **九龍山** 在偏關

周五十里山境清幽 **馬家**



**山** 在偏關縣東八十里。有朝陽洞。**好漢山** 在偏關縣東一百里。接朔平府平魯縣界。**龍**

**霸山** 在偏關縣南三十五里。高七里。周十五里。**霸德山** 在偏關縣東南三十里。舊志金

完顏宗翰嘗遣婁室築城於其西南。以禦夏人。**常勝山** 在偏關縣北六十里。**駱駝山**

在偏關縣東北七十里。相傳明李文忠北征嘗憇兵於此。下有駱駝洞。深數里。中有蝶大如箕。

**角山** 在偏關縣東北一百里。接朔平府平魯縣界。**雪山** 在五寨縣南二十

里。接崞嵐州界。寰宇記。寧化軍界有雪山。**南山** 在五寨縣南五里。**荷葉坪山** 在

寨縣西南四十里。接崞嵐州界。**殿坪山** 在五寨縣南四十里。**鎮口山** 在五寨

里。接崞嵐州界。**長城山** 在五寨縣南三十里。**馬蹄山** 在五寨縣東北四十里。**黃花嶺**

在寧武縣北。跨神池縣界。長二十里。一名摩天嶺。**分水嶺** 在寧武縣西南十里。灰河出此。

**溫嶺** 在神池縣東北五里。**柏楊嶺** 在偏關縣東一百里。**染峪** 在寧武縣

山色如染。山半有洞。下有泉水甚甘。**昭君塢** 在偏關縣西北二十里。相傳王昭君過此。**仙**

**人洞** 在寧武縣西三十里。有大石門。小石門。汾水洞側有懸巖。香爐峯。環山皆生香草。

在寧武縣西南六十里。管涔山下。水經注。汾水源自管涔山南麓。又南與東西溫溪合。又南逕代城。

**灰河** 在寧武縣西源出分水嶺。北流經陽方營。入朔平府朔州界。古馬邑川水也。**興隆**

**河** 在神池縣西四十里。本名義井河。康熙三十六年。

聖祖仁皇帝西征。駐蹕於此。河水驟溢。以飲牛。馬橐駝俱足。翼日如故。因名興隆河。**大澗河** 在

池縣西。西流入保德州。河曲縣界。河之西岸即蒙古地。**黃河** 在偏關縣西二十里。自塞

外南流入。又南流入保德州。河曲縣界。河之西岸即蒙古地。**關河** 在偏關縣南門外。源出縣東五眼井。堡西流入黃河。

**清漣河** 在五寨縣北源出縣東南西北流逕縣馬城北入河曲縣界即沙泉河之上流

**園嘴溝** 在偏關縣南三十里源出龍眼泉會樊家塢溝火頭溝入關河 **青羊渠** 在神

池縣東北滙諸山谷 **天池** 在寧武縣西南六十里之水流入朔州灰河管涔山上水經注有夫

池在燕京山上世謂之天池其水澄渟鏡淨潭而不流池中無片草及其風籜所淪輒有小鳥翠色

投淵銜出其水陽旱不耗陰霖不溢莫能測其淵深相傳昔有人乘車池側遇風飄入水後護其輪

於桑乾泉故知二水潛通流注池東隔阜有一石池方可五六十步清深鏡潔不異天池元和志池

周八里後魏孝文帝以金珠穿魚七頭於此池後於桑乾河得之今池側有祠謂之天池祠寰宇記

池俗名 **白龍泉** 在五寨縣南三十里其味甘祁連洳 美冬溫夏涼西流入岢嵐河

**古蹟太平故城** 在寧武縣東北後魏置太平郡領太平大清永寧三縣屬朔州北齊改神

武郡為太平蓋併入之寰宇記朔州有太平城後魏穆帝所理冀州圖云城東西南北各十里內有

統萬所送大金二口各受 **寧化故城** 在寧武縣西二百石舊志今名太平村南宋置寧化

軍及寧化縣文獻通考本嵐州地劉崇置固軍太平興國四年徙軍城稍南改為寧化縣五年置寧

化軍屬河東路宋史地理志寧化軍寧化縣熙寧三年縣廢元祐元年復置崇寧三年廢為鎮金史

地理志大定二十三年升寧化軍為州元史地理志太祖十六年寧化州併入憲州新志明洪武三

年置寧化所本朝雍正三年改為巡 **神武故城** 司併入寧武縣故城在縣西南一百里

在神池縣東北後魏置神武郡屬朔州領尖山殊頽二縣北齊改為太平郡後周廢郡併二縣為神

武縣隋屬馬邑郡唐初省入鄯陽貞元中朱邪執宜居定襄神武川之新城即此遼重熙九年並武

州號宣威軍屬西京道兼置神武縣為州治宋宣和五年金入以武州歸宋六年築固疆堡尋復入

金省神武縣入州。仍曰武州。屬西京路。元至元二年。以寧遠州之半屬武州。屬大同路。明初省。寧

邊故城。在偏關縣東。本名唐隆鎮。遼置寧邊州鎮。西軍屬西南招討司。不領縣。金正隆三年。

增置寧邊縣為州治。元省其地。半入武州。半入東勝州。舊志。即今之寧邊河墩。伏戎城。在

武縣西南。元和志。在靜樂縣北。八十里。隋樓煩郡所理。遮勇城。在五寨縣西

北。八十里。唐乾符五年。李克用陷遮虜軍。進擊寧武及汾

峒。唐軍注云。遮虜軍在洪谷東北。亦曰遮虜坪。汾

陽宮。在寧武縣西南管涔山上。隋書煬帝紀。大業四年。起汾陽宮。元和志。宮在靜樂縣北一百

二十里。托邏臺。在寧武縣西北。一名陀羅臺。

關隘樓煩關。在寧武縣西南。隋書煬帝紀。大業三年。北巡入樓煩關。元和志。在靜樂縣北一百

五十里。通邊關。在偏關縣東北六十里。明成化間築。東起老營堡之了角墩。西抵老牛灣

南折黃河岸。抵河曲石梯隘口。袤二百四十餘里。視遠隘。在偏關縣東北

一百一十里。乃五眼井堡邊隘。去堡西一十五里。寧化所巡司。在

戊樓遠眺下有石洞。各視遠洞。武縣西一百里。明洪武初築。所城方二里餘。高三

仞。建門樓三。隸山西都司。嘉靖十九年。改隸寧武。領石壩榆會。川湖大峪屯。四堡馬頭山。吳家溝小

橫溝。牛心三岔。定河。葱園。楊房子。石佛。細窰。灰窰。石家賀家屯。一十四

寨。今設巡司於所城內。老營堡巡司。在偏關縣東。八十

里。北去邊牆一里。明成化初築。堡城方五里。高三仞。建門樓三。領賈家五眼井馬站永興四堡。今設巡司。

石湖水口。在寧武縣東二十里。明翁萬達疏。自石湖嶺起。西至野豬溝止。為垣七里。增敵

臺二十八。自野豬溝起。東至石湖嶺止。為垣六里。有奇增敵臺九十二。通計水口三。又自石湖嶺起。東至雕窰梁小西溝止。為垣六里有奇。增敵臺八十六。通計水口十一。驢皮窰口。在

關縣東北六十五里兩崖水門溝口 在偏關縣北

石山。逕道平衍。邊衝要地。澗東上有敵樓下有湧泉。大河堡 在寧武縣

向稱險隘。相近有蠶虎口。陽方 在寧武縣東二里

口堡 在寧武縣東二十五里。九邊輯畧。寧武關之

總戎於此。以為適中之地。康丕揚三關志。陽方口

晉邊第一要害地。又五花營堡。在縣東一百二十

里。朔寧堡 在寧武縣東南二十里。又燕兒水堡。在

十五里。雕窠梁堡。在 寧文堡 在寧武縣西一里。明

縣東南六十五里。以扼險護城。又三馬 大水口堡 在寧武縣北

營堡。在縣西六十里。在寧武縣北 黃花

嶺堡 在神池縣 義井堡 在神池縣

六十里。明宏治中築。周四里有奇。城樓八座。故名

舊志。神池堡與老營堡均係要地。而八角堡介於

其間。勢成鼎足。誠 得勝堡 在神池縣北五十五里

據險扼塞之地。又利民堡。在縣北六十

里。北出莪麥川口。為朔州井坪孔道。明宏治中築

周三里有奇。又乾柴溝堡。在縣北九十里。邊牆外

馬站堡 在偏關縣東四十里。東至老營所四十里

老水泉。三路之衝。又賈家堡。在縣東一百里。西 永

在偏關縣北

七十。里。滑石

在寧武縣

東二里

在寧武縣

在寧武縣

在寧武縣

在寧武縣

在寧武縣

在寧武縣

在寧武縣

在寧武縣

在寧武縣

在寧武縣

在寧武縣

在寧武縣

在寧武縣

在寧武縣

在寧武縣

關縣東北六十五里兩崖

石山。逕道平衍。邊衝要地。

澗東上有敵樓下有湧泉。

向稱險隘。相近有蠶虎口。

口堡 在寧武縣東二十五里。

九邊輯畧。寧武關之

總戎於此。以為適中之地。

康丕揚三關志。陽方口

晉邊第一要害地。又五花

營堡。在縣東一百二十

里。朔寧堡 在寧武縣

東南二十里。又燕兒水

堡。在

十五里。雕窠梁堡。在

寧文堡 在寧武縣西一

里。明

縣東南六十五里。以扼

險護城。又三馬

營堡。在縣西六十里。在

在寧武縣

在寧武縣

在寧武縣

在寧武縣

在寧武縣

在寧武縣

在寧武縣

在寧武縣

在寧武縣

在寧武縣

在寧武縣

在寧武縣

在寧武縣

在寧武縣

在寧武縣

在寧武縣

在寧武縣

在寧武縣

在寧武縣

山直望三十餘里。為沿邊傳烽之首。水泉營堡 在偏關縣東北六十里。北至邊牆二里。明

宣德九年築。廣三里。一百七十步。紅門口堡 在偏關縣東北八十餘里。東西俱至邊牆。口近水泉營。乃厥

溝也。明宣德九年。以溝通塞。外建敵臺。橋洞一座。外設邊牆一道。壕塹品窖三層。

五眼井堡 在偏關縣東北一百里。北至邊牆三里。明崇禎十年築。周百丈。三

翁萬達曰。了角五眼井。為外邊內邊之要樞。

空堡 在五寨縣北六十里。明嘉靖中築。東達神池。西達崞嵐。北達偏關。當三路之衝。故名。窖

兒塢 在偏關縣東北八十里。又塌崖溝。在縣東北八十五里。胥偏頭。東北要道。靳家窰

在寧武縣東南四十里。又金家窰。在縣東南八十里。

**津梁鞏西橋** 在偏關縣西一里。明嘉靖中建。上廣濟。有飛樓環眺山河。為關西勝境。

橋 在偏關縣西迤東五里。為二道河橋。在五寨縣東。府省通衢。明嘉靖中建。

熙中 店坪山橋 在五寨縣南四十里。鎮口山大橋。重建。深溝峭壁。賴以涉險。

在五寨縣東南五里。河兒橋 在五寨縣西北三里。官莊橋 在五寨縣東。東南五里。

唐家會渡 在偏關縣西七十里。通陝西界。

**陵墓明萬世德墓** 在偏關縣界內。周遇吉墓 在寧武縣東南一里許。有明劉

玉瓚碑。

**祠廟天池神祠** 在寧武縣南二十里。燕京山。通志。隋開皇間建。唐志。有天池祠。宋時契丹

占其地。知并州韓琦。蘆嶽神祠 在寧武縣北九十里。蘆芽山。通志。由

陽曲西北至偏關。保德羣山。以蘆芽為宗。故尊之曰嶽。而立祠焉。

彌蓮池神祠 在

寨縣南六十里蘆芽山通志池水最靈異故祀之 **李牧廟** 在偏關縣東八

**忠義祠** 在寧武縣西一里寧文堡內祀明總兵丁瑋遊擊周宇總兵李涑 **忠武祠**

在寧武縣城內有新舊二祠祀明總兵周遇吉及其夫人劉氏

**寺觀** **鐵佛寺** 在偏關縣城內通志世傳唐開元時有自來鐵佛一尊至羅漢坪而止土人建

**華嚴寺** 在五寨縣南六十里蘆芽山明萬曆中重修相近有紫峯秀峯小天澗乾元諸

寺又乾元寺左有西照庵明嘉靖間釋月空建又於老營堡建圓對庵印造大藏經二部分貯二庵

**清漣寺** 在五寨縣東南六十里清漣河上通志河側石畔有佛足跡肉文胥見相傳佛沐浴

於 **經堂寺** 在五寨縣北一百里元至元間建

**名宦** **宋劉永錫** 咸平中知寧化軍製手炮以獻詔邊塞造之以充用 **趙滋** 開封人仁

宗時管勾河東經畧司公事建言代州寧化軍有地萬頃皆肥美可募人田作教戰射為堡砦人以

為 **何灌** 開封祥符人知寧化軍治聲著聞 **明滕淵** 祥符人正統間以嵐縣典史戍

偏頭關草宿枕戈與士卒同甘苦及滿去惟琴書而已 **吳道寧** 河內人宏治

整飭三關兵備道創築寧武新城設寧武所及沿邊堡寨募軍充實武備一新 **陳經** 正德

太原左衛指揮僉事任寧武守備值邊警戰死敕賜昭勇將軍立祠春秋祀之 **丁瑋** 嘉靖

西副總兵二十年寇犯寧武關 **李涑** 容城人嘉靖石湖嶺璋大戰死之贈卹如制

官寇闖三關涑拒險不敢入俄突神池利民 **秦可** 堡迎戰於野猪溝驅之出境晉署都督同知

**大** 咸寧人隆慶中山山西行太僕寺卿備兵寧武有政績 **李采菲** 河間人萬曆

年以外艱歸百姓遮道泣留 **陳昌祚** 福建人萬曆

兵備道有清廉譽安輯兵民  
尤加意學校所部咸德之  
**李修吉** 同州人萬歷

事出理寧武糧儲度支明允宿弊一清又條  
議時宜四事皆經國要務疏上深見采納  
**周遇**

**吉** 山西總兵拒流賊寧  
武關戰死詳見總部  
**王孕懋** 霸州人寧武兵備

太原遣使說降孕懋斬之與周遇吉  
固守城陷自刎死妻楊投井殉之  
**吳鉉** 貴州人

路同知與周遇吉  
守關城城陷死之  
**高日晁** 保德州人寧武關遊擊

**本朝** **金光祥** 遼東人順治五年任寧武兵備僉事道  
姜瓖之亂寧武兵應之光祥自縊死贈

光祿少卿  
祀忠烈祠  
**李吉** 寧武副將姜瓖之亂部下徧從  
賊執使降吉力斥之投縲死  
**張**

**國纓** 京衛人偏關叅將姜瓖變作時已告疾得請  
聞變不去官出戰被殺時寧武營把總邱登

戎亦死之恤其  
家祀忠烈祠

**人物** **明萬世德** 字伯修偏頭關人隆慶進士授南陽  
知縣歷元城寶坻皆以能名生有誓

力知兵法善騎射歷西寧兵備僉事寇入犯每戰  
皆捷時出塞搗其巢穴累遷右布政使倭奴犯朝

鮮以僉都御史經理朝鮮大敗倭兵特命總督  
薊遼在任寬大簡靜以息兵寧人為務卒於官  
**賈**

**三光** 字孟明偏關人客寧武周遇吉所李自成圍  
城遇吉促之行三光曰公為君死吾寧不為

公死乎城陷自盡又寧  
化張學李霖俱殉節死

**本朝** **韓萬善** 字復初偏關諸生母楊性嚴少有操節  
加笞扑臥病十餘年萬善朝夕奉事無

少懈比卒常慟曰求母扑  
責不可得矣學使旌之  
**趙玉** 字小河偏關人鹽

之變萬欲從逆玉力諫不聽涕泣從之卒不聽遂  
走郊外古廟中自縊死懷中自書一紙曰吾妻賢

子孝無可死緣主人禍將作故先期  
死蓋以尸諫也萬訖不悟遂罹禍  
**弓大成** 字樂

關人姜瓖之亂其黨攻圍老營堡堡將羅他出求援大成登城呼曰堡小無兵願降但昏夜難辨俟黎明啟門賊信之屯城外已潛發大礮擊賊多死羅亦引兵還賊眾大潰堡獲全羅給守備劄固辭不受武揚偏關人四世同居人以百計量才授任家無間言弟名能守其教又王家賓亦四世同居以義稱

**列女明**

**潘政妻施氏**

寧化所人夫亡守節子姓四世同居施親為撫育嘉靖間旌表

**任桐妾王氏**

偏關人桐亡請於桐妻郝氏曰家貧無養守節不能改適不可不若殉夫

地下相持大慟同縊棺側郝繩斷墜地復蘇王即死時年二十九

**本朝** **萬鉞妻孫氏**

偏關人年十九夫亡守節四十年姜瓖之變殉難焚死

**王翊**

**鼎妻宋氏**

偏關人鎮西指揮使宋興女姜瓖之變夫隨父投河死宋日夜號泣絕飲食遂

自縊時年十九 **毛宏吉妻屈氏**

偏關人宏吉為營兵調防吳越行月餘復調妻子偕

往屈泣曰婦人無夫獨行數千里即見夫面能保其為完人乎不若以一死謝之遂自縊又營兵趙

自旺妻胡氏奉調南行與屈氏同日縊死

**高揜妻史氏**

偏關人年二十一夫亡姑憐其

少且貧諭改適史絕粒姑慰而撫之織紉奉養憂勞早卒

**郭命宏妻李氏**

五寨人

貧動遵禮法一日出掃墓路僻鮮人有張拐子偏之李格拒不從遂殺於曠野康熙五十年旌表

**薛文耀妻顧氏**

文耀偏關人顧江寧人年二十三夫卒都門顧携子至京負骸歸里

事姑舅盡力營葬六棺夫從弟文熙暨姪女二人俱失怙恃字撫如已出雍正七年旌表

**林光妻喬氏**

五寨人年二十八夫故夜臥不解衣常佩利刃以防不測又李朝柱妻賈

氏年二十九夫故無子置木主於寢室晨夕侍側每事必告而後行男子年踰十歲不通言語並守



節三十餘年。雍正八年旌表。

**土產**

宋史地理志。寧化軍貢。

蔣文獻妻麻刃

夫卒，孀居，門閭，數十年，至京，負婦，歸里。

高蟹妻史刃

夫卒，守節，夫，一夫，一妻，夫，一妻，夫，一妻。

...

...

...

...

...

...

...

...

