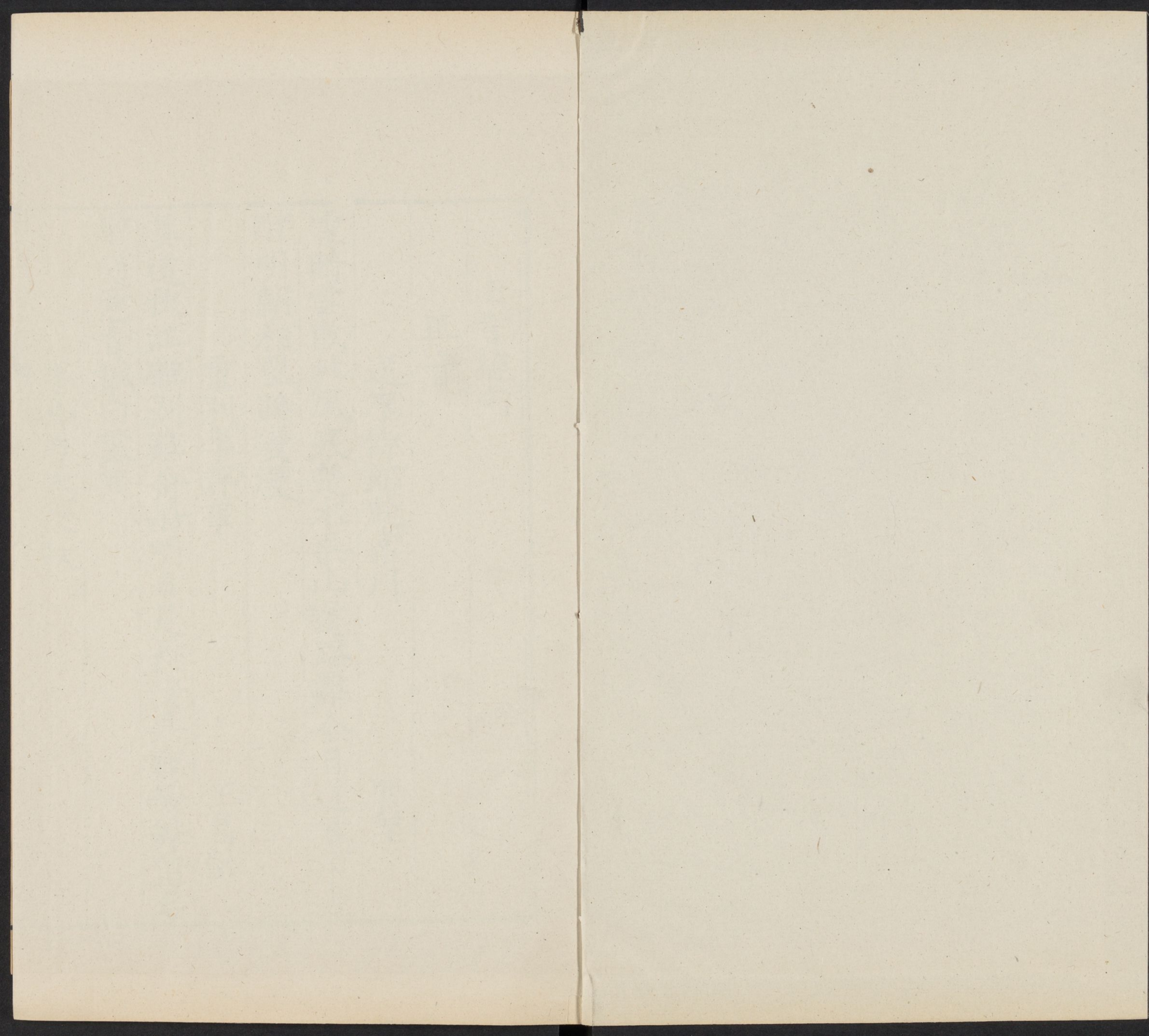


75237.47/0304



七言絕句

正音

送李侍郎赴常州

賈至

雪晴雲散北風寒
楚水吳山道路難
今日送君須盡
醉明朝相望路漫漫

重別李評事

王昌齡

莫道秋江離別難
舟船明日是長安
吳姬緩舞留君
醉隨意青楓白露寒

李倉曹宅夜飲

哈佛大學哈佛葉宗
圖書館珍藏印

霜天留飲故情懽銀燭金爐夜不寒欲問吳江別來
意青山明月夢中看

獻封大夫破播仙凱歌

岑參

官軍西出過樓蘭營帳傍臨月窟寒蒲海曉霜凝馬
尾葱山夜雪撲旌竿

逢入京使

故園東望路漫漫雙袖龍鍾淚不乾馬上相逢無紙
筆憑君傳語報平安

宿昭應

顧況

武帝祈靈太乙壇新豐樹色繞千官那知今夜長生
殿獨閉空山月影寒

竹枝詞

劉禹錫

瞿塘嘈嘈十二灘此中道路古來難長恨人心不如
水等閒平地起波瀾

古調

衛象

鵲血調弓濕未乾鷓鴣新淬劍光寒遼東老将鬢成
雪猶向旄頭夜夜看

遺響

折楊柳宮詞

王貞白

嫩葉初齊不耐寒和風時拂玉闌干
君王去日曾攀折泣雨傷春翠黛殘

郡中即事

羊士諤

紅衣落盡暗香殘葉上秋香白露寒
越女含情已無限莫教長袖倚闌干

詠史

李商隱

北湖南埭水漫漫一片降旗百尺竿
三百年間同曉夢鍾山何處有龍蟠

華清宮

崔魯

草遮回蹬絕鳴鸞雪樹深深碧殿寒
明月自來還自去更無人倚玉闌干

選唐

奉使鄂渚至烏江道中

劉長卿

滄洲不復戀漁竿白髮那堪戴鐵冠
客路向南何處是蘆花千里雪漫漫

華清宮

吳融

四郊飛雪暗雲端惟此宮中落旋乾
綠樹碧簷相掩

映無人知道外邊寒

朝退望終南山

李拯

紫宸朝罷綴鴛鸞
丹鳳樓前駐馬看
惟有終南山色
好
清明依舊滿長安

秋日北固晚望

高蟾

澤國路岐當面苦
江城砧杵入心寒
不知白髮誰醫
得為問無情歲月看

李集

清平調詞

三首
其三

名花傾國兩相歡
長得君王帶笑看
解
釋春風無限
恨沉香亭北倚闌干

上皇西巡南京歌

十首
其四

誰道君王行路難
六龍西幸萬人歡
地轉錦江成渭
水
天迴玉壘作長安

軍行

騮馬新跨白玉鞍
戰罷沙場月色寒
城頭鐵鼓聲猶
震
匣裏金刀血未乾

杜集

絕句四首其二

欲作魚梁雲覆湍因驚四月雨聲寒青溪先有蛟龍窟竹石如山不敢安

解悶十二首其九

先帝貴妃今寂寞荔枝還復入長安炎方每續朱櫻獻玉座應悲白露團

承聞河北諸道節度使入朝歡喜口號七首其三

社稷蒼生計必安蠻夷雜種錯相干周宣漢武今王是孝子忠臣後代看

韓集

夕次壽陽驛題吳郎中詩後

風光欲動別長安春半邊城特地寒不見園花兼巷柳馬頭惟有月團團

將至韶州先寄張端公使君借圖經

曲江山水聞來久恐不知名訪倍難願借圖經將入界每逢佳處便開看

七言律詩

正音

酌酒送裴迪

王維

酌酒與君君自寬，人情翻覆似波瀾。
白首相知猶按劍，朱門先達笑彈冠。
草色全經細雨濕，花枝欲動春風寒。
世事浮雲何足問，不如高臥且加餐。

和賈至早朝大明宮

岑參

鷄鳴紫陌曙光寒，鶯轉皇州春色闌。
金闕曉鍾開萬戶，玉階仙仗擁千官。
花迎劔珮星初落，柳拂旌旗露未乾。
獨有鳳凰池上客，陽春一曲和皆難。

幽居春暮書懷

錢起

自笑鄙夫多野性，貧居數畝半臨谿。
滿谿雲雜雨來茅屋，山鳥將雛傍藥欄。
仙籙滿床閑不厭，陰符在篋老羞看。
更憐童子宜春服，花裏尋師到杏壇。

寒食內宴

張籍

城闕沉沉向曉寒，恩當冷節賜餘歡。
瑞烟入處開三殿，香雨微時引百官。
寶樹樓前分綉幕，綵花廊下映華欄。
宮筵戲樂年年別，已得三回對御看。

送汀州元使君

曾城趙北歸朝計，因拜王門取好官。
為郡暫辭雙鳳

闕全家遠過九龍灘山鄉祇有輪蕉戶水鎮應多養
鴨欄地僻尋常來客少刺桐花發共誰看

碧城

李商隱

碧城十二曲闌干犀辟塵埃玉辟寒闌苑有書多附
鶴女墻無樹不棲鸞星沉海底當窓見雨過河源隔
座看若是曉星明又定一生長對水晶盤

送楊少府赴鳳翔

張籍

詩名往日動長安首首人家卷裏看西學已行秦博
士南宮新拜漢郎官得錢祇擬還書鋪借宅常時事

藥欄今去岐州生計薄移居偏近隴頭寒

三體

題飛泉觀宿龍池

許渾

西巖泉落水容寬靈物蜿蜒黑處蟠松葉正秋琴韻
響菱花初曉鏡光寒雲開星月浮山殿雨過風雷遠
石壇仙客不歸龍亦去稻畦長滿此池乾

鼓吹

早春對雲奉寄澧州元郎中

劉禹錫

新賜魚書墨未乾賢人暫屈遠人安朝驅旌旆行時

令夜見星辰憶舊官
梅蘂覆階鈴閣暖
雪花當戶戟
枝寒寧知楚客思
公子北望長吟
澧有蘭

灞上逢元九處士東歸

許渾

瘦馬頻嘶灞水寒
灞南高處望長安
何人更結王生
襪此客空彈貢禹冠
江上蟬螿沙渺渺
塢中蝸殼雪漫漫
舊交已盡新知少
却伴漁郎把釣竿

漢武宮詞

薛逢

漢武清齋夜築壇
自斟明水醮仙官
殿前玉女移香案
雲際金人捧露盤
絳節幾時還
入夢碧桃何處更

駭鸞茂陵烟雨埋
弓劍石馬無聲
蔓草寒

送靈州田尚書

陰風獵獵滿旗竿
白草颼颼劔戟攢
九姓羗渾隨漢節
六州蕃落從戎鞍
霜中入塞凋弓硬
月下翻營玉帳寒
今日路傍誰不指
穰苴門戶慣登壇

上吏部崔相公

龍門曾共戰驚濤
雷電浮雲出漶湍
紫府有名同羽化
碧霄無伴却泥蟠
公車未結王生襪
客路虛彈貢禹冠
今日鑪錘任真宰
暫迴風水不應難

八月一日駕幸延喜樓看冠帶降戎
城頭旭日照闌干城下降戎綵仗攢九陌塵埃千騎
合萬方臣妾一聲歡樓臺乍仰中天易衣服初迴左
袵難清水莫教波浪濁從今赤嶺屬長安

貧女吟

殘妝滿面淚闌干幾許幽情欲話難雲髻懶梳愁折
鳳翠蛾羞照恐驚鸞南隣送女初鳴珮址里迎妻已
夢蘭惟有深閨憔悴質年年長凭繡床看

中秋禁直

韓握

星斗疎明禁漏殘紫泥封後獨憑欄露和玉屑金盤
冷月射珠光貝闕寒天襯樓臺歸苑外風吹歌管下
雲端長卿只為長門賦未識君臣際會難

贈廬山白鶴觀劉尊師

包佶

蒼蒼五老霧中壇杳杳三山洞裏官手護崑崙象牙
簡心推霹靂棗枝盤春飛雪粉如毫潤曉漱瓊膏冰
齒寒漸恨流年筋力少惟思脫冕冕事星冠

酬西川獨孤侍御見寄

羊士諤

百雉層城上將壇列營西照雪峯寒文章立事須銘

昂談笑論功耻據鞍草檄青油推健筆曳裾黃閣聳
危冠雙金未比三千字負弩應慚知者難

春別

章碣

擲下離觴指亂山趨程不待鳳笙殘花邊馬嚼金銜
去樓上人垂玉筋看柳陌雖然風裊裊河猶自雪
漫漫慙慙莫厭貂裘重恐犯三邊五月寒

送王秀才謁池州吳都官

王初

池陽去去躍雕鞍十里長亭百草乾衣袂障風金縷
細劔光橫雪玉龍寒晴郊別岸鄉魂斷曉樹啼烏客

夢殘南館星郎東道主搖鞭休問路行難

青帝

青帝邀春隔歲還月娥孀獨夜漫漫韓憑舞羽身猶
在素女商絃調未殘終古蘭巖棲偶鶴從來玉谷有
離鸞幾時幽恨飄然斷共待天池一水乾

送張閣老中丞持節吊回鵠

權德輿

旌旆翩翩擁漢官君行當得遠人懽分職南臺知禮
重綴書東觀見才難金章玉節鳴騶遠白草黃雲出
塞寒欲散別離惟有酒慙煩賓從駐征鞍

周瑜廟

胡曾

共說生前國步難，山川龍戰血漫漫。
交鋒魏帝旌旗退，委質吳王社稷安。
庭際雨餘春草長，廟前風起晚花殘。
功勳碑碣今何在，不得當時一字看。

寄友

譚用之

病多慵引架書看，官職無才思已闌。
穴鳳瑞時來却易，人龍別後見何難。
琴樽風月閑生計，金玉松筠舊歲寒。
早晚烟村碧江畔，掛曾重對蓼花難。

無題

五首其五

李商隱

相見時難別亦難，東風無力百花殘。
春蠶到死絲方盡，蠟燭成灰淚始乾。
曉鏡但愁雲鬢改，夜吟應覺月光寒。
蓬山此去無多路，青鳥慙慙為探看。

詩選

送錢塘路少府赴制舉

皇甫冉

公車待詔赴長安，客裏新正阻舊歡。
遲日未能銷野雪，晴花偏自犯江寒。
東溟道路通秦塞，北闕威儀擁漢官。
共許邠生土射策，恩榮請向一枝看。

送信州姚使君

盧綸

朱幡徐轉擁群官
猿鳥無聲郡宇寬
楚國上腴收賦重
漢家良牧得人難
銅鉛滿穴山能富
鴻雁連群地亦寒
幾日政聲開外戶
九江行旅得相歡

王真觀

李群玉

高情帝女慕乘鸞
紺髮初簪玉葉冠
秋月無雲生碧落
素蕖含露出清瀾
層城烟霧將歸遠
浮世塵埃久住難
一自簫聲飛去後
洞宮深掩碧瑤壇

光嶽英華

勅賜百官櫻桃

王維

芙蓉闕下會千官
紫禁朱櫻出上闌
揔是寢園春薦
非關御苑鳥啣殘
蹄鞍竟帶青絲籠
中使頻傾赤土盤
飽食不須愁內熱
大官還有蔗漿寒

類編

送子婿崔真甫歸長城

劉長卿

送瘡疤酒不成
歡幼女辭家事
伯鸞桃葉宜人誠
可詠柳花如雪
若為看心憐稚齒
鳴環去身愧衰顏
對至難惆悵暮帆
何處落青山
無限水漫漫

朝臺送客有懷

許渾

趙陀西拜已登壇馬援南征土宇寬越國舊無唐印
綬蠻鄉今有漢衣冠江雲帶日秋偏熱海雨隨風夏
亦寒嶺北歸人莫回首蓼花楓葉萬重灘

寄題杜二錦江野亭

嚴武

漫向江頭把釣竿懶眠沙草愛風湍莫倚善題鸚鵡
賦何須不著鷓鴣冠腹中書籍幽時晒肘後醫方靜
處看興發會能馳駿馬應須直到使君灘

杜集

人日 二首
其二

此日此時人共得一談一笑俗相看樽前栢葉休隨
酒勝裏金花巧耐寒佩劍衝星聊暫拔匣琴流水自
須彈早春重引江湖興直道無憂行路難

九月藍田崔氏莊

老去悲秋強自寬興來今日盡君歡羞將短髮還吹
帽笑倩傍人為正冠藍水遠從千澗落玉山高並兩
峰寒明年此會知誰健醉把茱萸仔細看

賓至

幽棲地僻經過少老病人扶再拜難豈有文章驚海

內謾勞車馬駐江干竟日淹留佳客坐百年
簾櫺腐儒餐不嫌野外無供給乘興還來看藥欄

巖公仲夏枉駕草堂兼攜酒饌得寒字

竹裏行厨洗玉盤花邊立馬簇金鞍
非關使者徵求急自識將軍禮數寬
百年地闢柴門迥五月江深草閣寒
看弄漁舟移白日老農何不罄交歡

宿府

清秋幕府井梧寒獨宿江城蠟炬殘
永夜角聲悲自語中天月色好誰看
風塵荏苒音書絕閑塞蕭條行

路難已忍伶俜十年事強移棲息一枝安

小寒食舟中作

佳辰強飲食猶寒隱几蕭條戴鶻冠
春水船如天上坐老年花似霧中看
娟娟戲蝶過閑幔片片輕鷗下
急湍雲白山青萬餘里愁看直北是長安

鄭駙馬潛曜宴洞中

主家陰洞細烟霧留客夏簟青琅玕
春酒杯濃琥珀薄冰漿椀碧碼碯寒
悞疑茅堂過江麓已入風磴靈
雲端自是秦樓壓鄭谷時聞雜珮聲珊珊

遣悶戲呈路十九曹長

江浦雷聲喧昨夜春城雨色動微寒黃鶯並坐交愁
濕白鷺群飛太劇乾晚節漸於詩律細誰家數去酒
盃寬唯君最愛清狂客百遍相過意未闌

將赴成都草堂途中有作先寄嚴鄭公

其四

常苦沙崩損藥欄也從江檻落風湍新松恨不高千
尺惡竹應須斬萬竿生理祇憑黃閣老衰顏欲付紫
金丹三年奔走空皮骨信有人間行路難

韓集

去歲自刑部侍郎以罪貶潮州刺史乘驛
赴任其後家亦譴逐小女道死殯之層峰

驛旁山下蒙恩還朝過其墓留題驛梁

數條藤束木皮棺草殯荒山白骨寒驚恐入心身已
病扶舁沿路衆知難繞墳不暇號三市設祭惟聞飯
一盤致汝無辜由我罪百年慙痛淚闌干

十五刪

五言絕句

始音

晉安建陰題壁

王勃

江漢深無極，梁岷不可攀。山川雲霧裏，遊子幾時還。

正音

登樓

楊嘗

迥臨飛鳥上，高出世人間。天勢圍平野，河流入斷山。

題秦隱居麗句亭

戴叔倫

北人歸欲盡，猶自住蕭山。閉戶不暫出，詩名滿世間。

途中即事

武元衡

南征復北還，擾擾百年間。自咲紅塵裏，生涯不暫閑。

遺響

楚調曲

李暇

何處期郎遊，小苑花臺間。相憶不可見，且復乘舟還。

正聲

平蕃曲

劉長卿

絕漠大軍還，平沙獨戍間。空留一片石，萬古在燕山。

江中遇客

馬戴

危石江中起，孤雲嶺上還。相逢皆得意，何處是鄉關。

李集

陪從祖濟南太守泛鵲山湖

其二首

湖濶數千里湖光搖碧山湖西正有月獨送李膺還

望木瓜山

早起見日出暮見棲鳥還客心自酸楚况對木瓜山

銅官山醉後絕句

我愛銅官樂千年未擬還要湏迴舞袖拂盡五松山

杜陵絕句

南登杜陵上北望五陵間秋水明落日流光滅遠山

獨坐敬亭山

衆鳥高飛盡孤雲獨去閑相看兩不厭只有敬亭山

韓集

把酒

擾擾馳名者誰能一日閑我來無伴侶把酒對南山

次硤石

數日方離雪今朝又出山試憑高處望隱約見潼關

五言律詩

正音

歸嵩山作

王維

清川帶長薄車馬去閑閑流水如有意暮禽相與還
荒城臨古渡落日滿秋山迢遞嵩高下歸來且閉關

題韓少府水亭

祖詠

梅福幽棲處佳期不忘還鳥啼堂戶竹花繞傍池山
水氣侵階冷藤陰覆坐閒寧知武陵趣宛在市朝間

送常湛判官

郎士元

高閣清河上重陽古戍間聊因送歸客更此望鄉關
惜別心能醉經秋髮自斑臨流興不盡惆悵水雲間

汝南別董校書

戴叔倫

擾擾倦行役相逢陳蔡間如何百年內不見一人閑
對酒惜餘景問程愁亂山秋風萬里道又出穆陵關

三體

題薦福寺衡岳禪師房

韓翃

春城乞食還高論此中閑僧臘塔前樹禪心江上山
踈簾看雪卷深戶映花開晚送門人去鐘聲杳靄間

類編

贈張將軍

耿滂

寥落軍城暮重行返照間鼓鞞經雨暗士馬過秋關

慣守臨邊郡曾營近海山
關西舊業在夜夜夢中還

送王潤

司空曙

相送臨寒水蒼茫望故關
江蕪連夢澤楚雪入商山
話我他年舊看君此日還
因將自悲淚一洒別離顏

李集

同族姪評事黯遊昌禪師山池二首其一

遠公愛康樂為我開禪關
蕭然松下石何異清涼山
花將色不染水與心俱閑
一坐度小劫觀空天地間

奔亡道中五首其四

函谷如玉關幾時可生還
洛陽為易水嵩嶽是燕山
俗變羗胡語人多沙塞顏
申包惟慟哭七日鬢毛斑

從軍行

從軍玉門道逐虜金微山
笛奏梅花曲刁闌明月環
鼓聲鳴海上兵氣擁雲間
願斬單于首長馳靜鐵關

寄從弟宣州長史昭

爾佐宣州郡守官清且閑
常誇雲月好邀我敬亭山
五落洞庭葉三江遊未還
相思不可見歎息損朱顏

廣陵贈別

王瓶沽美酒數里送君還繫馬垂楊下啣杯大道間
天邊看綠水海上見青山興罷各分袂何須別醉顏

杜集

暫如臨邑至嵒山湖亭奉懷李員外率爾

成興

野亭逼湖水歇馬高林間鼉吼風奔浪魚跳日映山
暫遊阻詞伯却望懷青閨藹藹生雲霧唯應促駕還

奉陪鄭駙馬常曲

二首
其二

野寺垂楊裏春畦亂水間
羨花多映竹好鳥不歸山

城郭終何事風塵豈駐顏
誰能共公子薄暮欲俱還

秦州雜詩

二十首
其七

莽莽萬重山孤城山谷間
無風雲出塞不夜月臨關
屬國歸何晚樓闌斬未還
煙塵一長望衰颯正摧顏

又

其十四

未暇泛滄海悠悠兵馬間
塞門風落木客舍雨連山
阮籍行多興龐公隱不還
東柯遂踈嬾休鑷鬢毛斑

早起

春來常早起幽事頗相關
帖石防隕岸開林出遠山

一丘蔽曲折緩步有躋攀童僕來城市餅中得酒還

銅官渚守風

不夜楚帆落避風湘渚間水耕先浸草春火更燒山
早泊雲物晦逆行波浪慳飛來雙白鶴過去杳難攀

入宅

三首其二

亂後居難定春歸客未還水生魚復浦雲暖麝香山
半頂梳頭白過眉拄杖班相看多使者一一問函關

石鏡

蜀王將此鏡送死置空山冥寞隣香骨提携近玉顏

衆妃無復歎千騎亦虛還獨有傷心石埋輪月宇間

有歎

壯心久零落白首寄人間天下兵常鬪江東客未還
窮猿號雨雪老馬望關山武德開元際蒼生豈重攀

峽口

二首其一

峽口大江間西南控百蠻城歌連粉堞岸斷更青山
開闢當天險防隅一水關亂離聞鼓角秋氣動衰顏

聞房相公靈輓自朗州啓殯歸葬東都

遠聞房太守歸葬陸渾山一德興王後孤魂久客間

孔明多故事安石竟崇班他日嘉陵淚仍沾楚水還
涪江泛舟送常班歸京得山字

追餞同舟日傷春一水間飄零為客久衰老羨君還
花雜重重樹雲輕處處山天涯故人少更益鬢毛斑
九日奉嚴大夫

九日應愁思經時冒險難不眠持漢節何路出巴山
小驛香醪嫩重岩細菊斑遙知簇鞍馬回首白雲間

遠遊

江闊浮高棟雲長出斷山塵沙連越雋風雨暗荆蠻

鴈矯踞蘆內猿啼矢木間弊裘蘇季子歷國未知還

草閣

草閣臨無地柴扉永不閉魚龍迴夜水星月動秋山
夕露晴初濕高雲薄未還泛舟慙小婦飄泊損紅顏

自滾西荆扉且移居東屯茅屋

四首其一

宰落西江外參差址戶間夕遊巴子宅卧病楚人山
幽獨移佳境清深隔遠関寒空見鷓鴣回首想朝班

茅堂檢校收稻

三首其一

香稻三秋末平田百頃間喜無多屋宇幸不礙雲山

御袂侵寒氣嘗新破旅顏紅鮮終日有玉粒未吾慳

宴王使君宅題 二首其二

泛愛容霜髮留歡卜夜闌自吟詩送老相勸酒開顏
戎馬今何地鄉園獨在山江湖墮清月酩酊任扶還

將曉 二首其一

石城除擊柝鐵鎖欲開關鼓角悲荒塞星河落曉山
巴人常小梗蜀使動無還垂老孤帆色飄飄犯百蠻

悶

瘴癘浮三蜀風雲暗百蠻卷簾唯白水隱几亦青山

猿捷長難見鷗輕去不還無錢從滯客有鏡巧催顏

韓集

和僕射相公朝回見寄

盡瘁年將久公今始暫閑事隨憂共減詩與酒俱還
放意機衡外收身矢石間秋臺風日迫正好看前山

五言排律

始音

綿州官池贈別

盧照隣

輜軒遵上國仙氣下靈開尊酒妨無地聯綵喜暫攀

離言欲贈策高辯正連環野徑遊雲斷荒池春草班
殘花落古樹度鳥入澄灣欲叙他鄉別幽谷有綿蠻

正聲

戲贈張書記

李商隱

別館君孤枕空庭我閉關池光不受月野氣欲沉山
星漢秋方會閉門夢未闌危絃傷遠道明鏡惜紅顏
古木含風久平蕪盡日閑心知兩愁絕不斷若連環

類編

奉和聖製早度蒲津關

徐安貞

沈杓開新醞低頭著小冠憑誰給麴蘖細酌老江干

放船

收帆下急水卷幔逐回灘江市戎戎暗山雲泠泠寒
荒林無徑入獨馬恠人看已泊城樓底何曾夜色闌

宴忠州使君姪宅

出守吾家姪殊方此日歡自須遊阮巷不是怕湖灘
樂助長歌逸林饒旅思寬昔曾如意舞牽率強為看

王命

漢北豺狼滿巴西道路難血埋諸將甲骨斷使臣鞍

牢落新燒棧蒼茫舊築壇深懷喻蜀意慟哭望王官

宴王使君宅題

其二首其一

漢主追韓信蒼生起謝安吾從自飄泊世事各艱難
逆旅招邀近他鄉意緒寬不才其朽質高卧起泥蟠

十月一日

有瘴非全歇為冬亦不難夜郎溪日暖白帝峽風寒
蒸裹如千室蔗糖辛一拌茲辰南國重舊俗自相歡

韓集

同李二十八夜次襄城

正音

涼州詞

王之渙

黃河遠上白雲間一片孤城萬仞山羌笛何須怨楊
柳春光不度玉門關

塞上聽吹笛

高適

雪淨胡天牧馬還月明羌笛戍樓間借問梅花何處
落風吹一夜滿關山

休暇日訪王侍御不遇

韋應物

九日驅馳一日閑尋君不遇又空還恠來詩思清人

骨門對寒流雪滿山

江陵使至汝州

王建

回看巴路在雲間
寒食離家麥熟還
日暮數峰青似
染商人說是汝州山

寄孫山人

儲光羲

新林二月孤舟還
水滿清江花滿山
借問故園隱君
子時時來去住人間

酬張繼

皇甫冉

悵望南徐登北固
迢迢西塞望東關
落日臨川問音

信寒潮惟帶夕陽還

遺響

劉阮山

元稹

芙蓉脂肉綠雲鬟
卷畫樓臺清黛山
千樹桃花萬年
藥不知何事憶人間

和孫明府懷舊山

雍陶

五柳先生本在山
偶然為客落人間
秋來見月多歸
思自起開籠放白鷗

寄隣庄道士

韓偓

聞說經旬不啓關
藥窻誰伴醉開顏
夜來雪壓村前竹
剝見谿南幾尺山

江南行

張潮

茨菰葉爛別西灣
蓮子花開猶未還
妾夢不離江水上
人傳郎在鳳凰山

早秋

嚴武

昨夜秋風入漢關
朔雲邊月滿西山
更催飛將追驕虜
莫遣沙場匹馬還

贈歌妓

李商隱

水精如意玉連環
下蔡城危莫破顏
紅綻櫻桃含白雪
斷腸聲裏唱陽關

題鶴林寺僧室

李涉

終日昏昏醉夢間
忽聞春盡強登山
因過竹院逢僧話
又得浮生半日閑

選唐

題四皓廟

許渾

避秦安漢去藍關
松桂花陰滿舊山
自是無人有歸意
白雲長在水潺潺

漫書

司空圖

長擬求閑未得閑，又勞行役出秦關。
逢人漸覺鄉音異，却恨鶯聲似故山。

清華宮

漁陽烽火照函關，玉輦匆匆下此山。
一曲霓裳聽不盡，至今遺恨水潺潺。

正聲

從軍行

四首其三

王昌齡

秦時明月漢時關，萬里長征人未還。
但使龍城飛將

在不教胡馬度陰山

寄韓鵬

李頎

為政心閑物自閑，朝看飛鳥暮飛還。
寄書河上神明宰，羨爾城頭姑射山。

晚秋破山寺

僧皎然

秋風落葉滿空山，古殿殘燈石壁間。
昔日經行人去盡，閑雲夜夜自飛還。

邊庭春怨

盧弼

春衣昨夜到榆關，故國烟花想已殘。
少婦不知歸未

得朝朝應上望夫山

李集

山中答俗人

問余何事栖碧山笑而不答心自閑
桃花流水杳然去別有天地非人間

永王東巡歌十一首其六

丹陽北固是吳閔畫出樓臺雲水間
千巖烽火連滄海兩岸旌旗繞碧山

又其十

帝寵賢王入楚閔掃清江漢始應還
初從雲夢開朱邱更取金陵作小山

早發白帝城

朝辭白帝彩雲間千里江陵一日還
兩岸猿聲啼不住輕舟已過萬重山

別內赴徵三首其一

王命三徵去未還明朝離別出吳閔
白玉高樓看不見相思須上望夫山

陪族叔刑部侍郎擘及中書貴舍人王遊

洞庭五首
其五

帝子瀟湘去不還空餘秋草洞庭間
淡掃明湖開玉鏡丹青畫出是君山

杜集

夔州歌十絕
其一

中巴之東巴東山江水開闢流其間
白帝高為三峽鎮夔州險過百牢關

韓集

出城

暫出城門踏青草遠於林下見春山
應須韋杜定家到祇有今朝一日閑

遺興

斷送一生唯有酒尋思百計不如閑
莫憂世事兼身事須著人間比夢間

七言律詩

正音

長安春望

盧綸

東風吹雨過青山却望千門草色閒
家在楚中何日

到春來江上幾人還
川原繚繞浮雲外
宮闕參差落照間
誰念為儒逢世難
獨將衰髮客秦關

送韓侍御歸山

張藉

聞君又卧在雲間
為佐嫫姚未得還
新結茅廬招隱逸
獨騎驄馬入深山
九靈洞口行應到
五粒松枝醉亦攀
明日珂聲出城去
家僮不復掃柴關

暮春虢州東亭送李司馬歸扶風別廬

岑參

柳躡鶯嬌花復殷
紅亭綠酒送君還
到來函谷愁中

月歸去蟠溪夢裏山
簾前春色應須惜
世上浮名好是閑
西望鄉關腸欲斷
對君衫袖淚痕斑

三體

贈王尊師

姚合

先生自說瀛洲路
多在青松白石間
海岸夜中常見日
仙宮深處却無山
犬隨鶴去遊諸洞
龍作人來問大還
今日偶聞塵外事
朝簪未擲復何顏

正聲

上陽宮望幸

劉長卿

玉輦西巡久未還春光又入上陽間萬木長承新雨
露千門空對舊河山深花寂寂宮城閉細草青青御
路閒獨見彩雲飛不盡只應來去候龍顏

送澹公歸嵩山龍潭寺葬本師

楊巨源

野烟秋水蒼茫遠禪境真機去住閑雙樹為家思舊
壑千花成塔禮寒山洞宮曾向龍邊宿雲迴應從鳥
外還莫戀本師金骨地空門無處復無閑

鼓吹

奉送嚴大夫再領容府

其二首

曹唐

日照雙旌射火山笑迎賓從却南還風雲暗發詼諧
外感會潛生氣槩間蘄竹水翻臺榭濕刺桐花落管
弦閑無因得靱真珠履親從新侯定八蠻

送劉郎中牧杭州

薛逢

一州橫制浙江灣臺榭參差積翠間樓下潮迴滄海
浪枕前雲起剡溪山吳江水色連堤閣越俗春聲隔
岸還聖代牧人無遠近好將能事濟清閑

獻僕射相公

薛能

清如水玉重如山百辟嚴趨禮絕攀強虜外聞應破
膽十人長見盡開顏朝廷有道青春好門館無私白
日閑致却垂衣更何事幾多詩句詠閑閑

春晚岳陽城言懷

其二首

崔魯

翠烟如鈿柳如環晴倚南樓獨看山江國草花三月
暮帝城塵夢一年間虛舟尚嘆縈難解飛鳥空慙倦
未還何似不羈詹父伴睡烟歌月老潺潺

道一大尹存之庭美二學士簡于聖明自
致霄漢牧支離窮悴竊於一麾書美歌詩

名花傾國兩相歡長得君王帶笑看
解釋春風無限恨沉香亭北倚闌干

上皇西巡南京歌

其十首

誰道君王行路難六龍西幸萬人歡
地轉錦江成渭水天迴玉壘作長安

軍行

騮馬新跨白玉鞍戰罷沙場月色寒
城頭鐵鼓聲猶震匣裏金刀血未乾

杜集

絕句四首其二

欲作魚梁雲覆湍因驚四月雨聲寒青溪先有蛟龍窟竹石如山不敢安

解悶十二首其九

先帝貴妃今寂寞荔枝還復入長安炎方每續朱櫻獻玉座應悲白露團

承聞河址諸道節度使入朝歡喜口號七首其二

社稷蒼生計必安蠻夷雜種錯相干周宣漢武今主是孝子忠臣後代看

諸將

漢朝陵墓對南山胡虜千秋尚入關昨日玉魚蒙葬地早時金盃出人間見愁汗馬西戎逼曾閃朱旗北斗閑多少材官守涇渭將軍且莫破愁顏

詠懷古迹三首其一

支離東北風塵際漂泊西南天地間三峽樓臺淹日月五溪衣服共雲山羯胡事主終無賴詞客哀時且未還庾信平生最蕭瑟暮年詩賦動江關

滕王亭子二首其一

君王臺榭枕巴山萬丈丹梯尚可攀春日鶯啼脩竹
裏仙家犬吠白雲間清江碧石傷心麗嫩蕊濃花滿
目斑人到于今歌出牧來遊此地不知還

至日遣興奉寄北省舊閣老兩院故人二首

憶昨逍遙供奉班去年今日侍龍顏麒麟不動爐烟
上孔雀徐開扇影還玉几由來天北極朱衣只在殿
中間孤城此日堪腸斷愁對黃雲雪滿山

秋興八首
其五

蓬萊宮闕對南山承露金華霄漢間西望瑤池降王

母東來紫氣滿函關雲移雉尾開宮扇日繞龍鱗識
聖顏一卧滄江驚歲晚幾回青瑣點朝班

秋風二首
其一

秋風淅淅吹巫山上牢下牢脩水關吳檣楚柁牽百
丈暖向神都寒未還要路何日罷長戟戰自青茅連
白蠻中巴不曾消息好填傳戍鼓長雲關

雅音會編卷之六畢

