

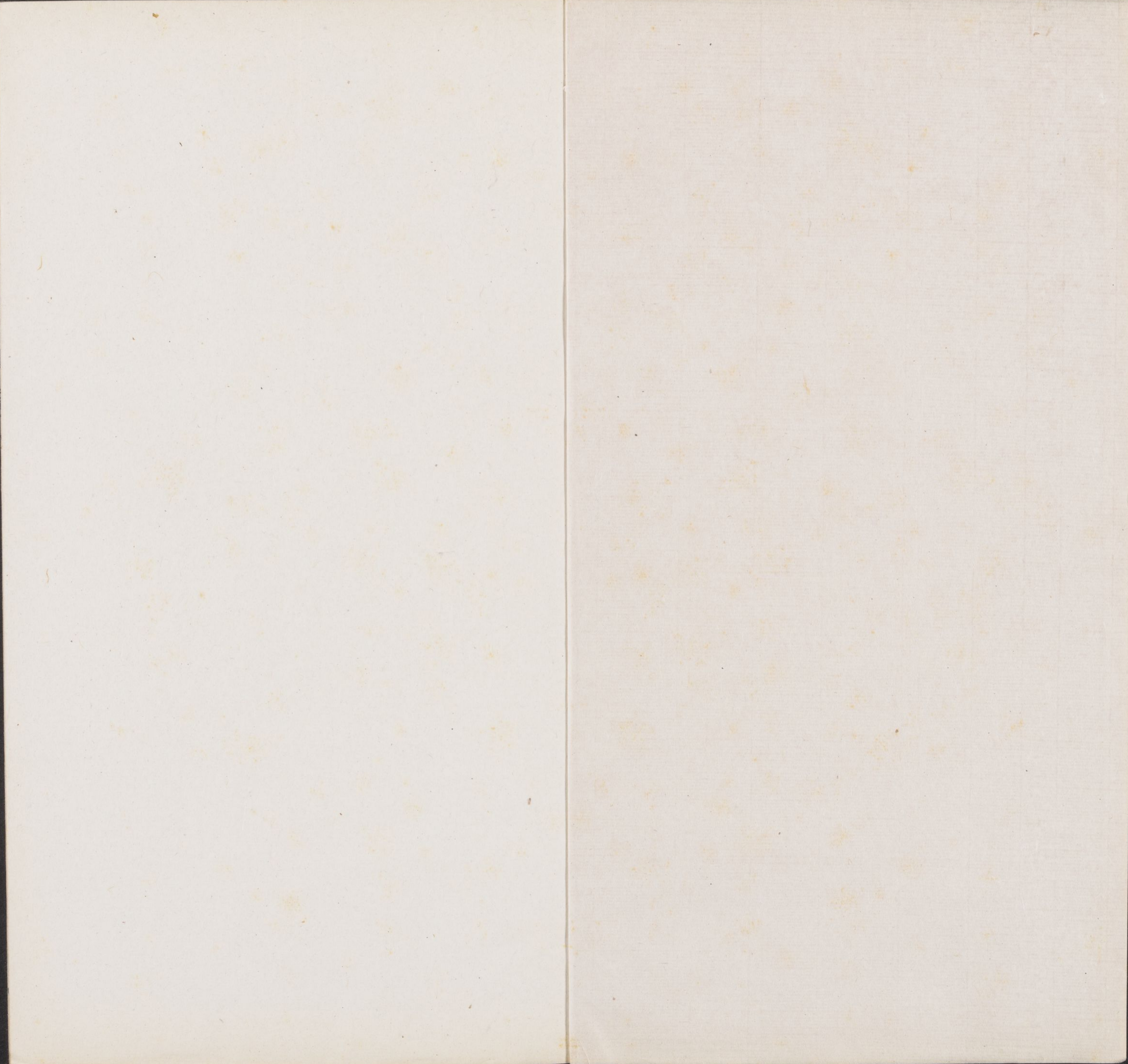
3

CHINESE-JAPANESE COLLECTION
HARVARD COLLEGE LIBRARY
FROM HARVARD-YENCHING INSTITUTE

MAR 23 1932

F 6165/3274.56 (3)

3



淳化秘閣法帖考正卷之二

王箬林先生著

吳興沈宗騫芥舟臨帖
金閭陸紹曾貫夫較畫



歷代名臣法帖第二

此卷為歷代名臣書張芝以有道徵不就未
嘗事漢不得稱臣王敦桓溫皆晉叛逆雖居
宰輔不得稱名臣又其次序尤顛倒失錯衛

隱中卷二
王導成帝相桓溫簡文帝相世次先後晉史
可考今皆倒置王廙導從弟以居珣珉後珣
珉皆王洽子而珣居長今反珉前郝鑒元明
時人當居敦後而以列諸王後顛倒不倫一
至於此至其稱官爵誤者十八九又不足責
矣今定其次序宜首衛瓘次張華次王敦次
郝鑒次王導王廙而謝安居後餘子各從其
族斯無失矣

漢張芝之書

張芝字伯英後漢桓靈時人朝廷以有道徵不
就故世稱張有道帖目當稱後漢徵士張芝
書改正入第五卷

黃長睿云唐文皇右軍傳贊云伯英臨池之妙
無復遺跡當是時遠購冥搜古帖畢出御府
所蓄其富無倫尚無伯英書後世安可復得
非直唐也晉世見者亦寡故庾翼與右軍書

云昔得伯英草十紙過江亡失常歎妙蹟
永絕此卷章草芝白一帖差近古疑亦先賢
摹仿至知汝殊愁以下五帖則米老所云皆
張長史書者信然矣按南齊太祖賜示王僧
虔古蹟十一種中有張芝書一帙宣和書譜
載內府所藏有張芝草書冠軍帖章草消息
帖二種宣和所收真偽或未可定王特進精
鑒必非妄語南齊在晉後尚或有之則在當
時或偶未之得或竭力購取而藏者愛惜不

出亦世所時有必非人間永絕故褚遂良云
鍾繇張芝之蹟不盈尺紙亦未嘗竟謂絕無
也但此數帖狂縱不倫與獻之託桓江州助
汝等帖同是一手偽書米老目為張長史猶
是過則之論長史雖顛逸然一波一拂皆有
法度觀其授顏魯公十二筆意何等精嚴何
等微密豈容任意揮灑此數帖筆殊浮滑韻
殊惡俗此後來極庸妄人所為遽欲汙蟻長
史且不可得况伯英乎罪過罪過

大段淳化帖偽書有三手第一卷千文及安軍
破埋等帖為一手右軍適欲遣書等帖為一
手伯英知汝殊愁及大令託桓江州助汝等
帖為一手皆互有長短不足定其勝負也

為汝殊愁且乃
為汝殊愁且乃

物標為之乃
物標為之乃
物標為之乃
物標為之乃
物標為之乃
物標為之乃
物標為之乃
物標為之乃
物標為之乃
物標為之乃

陸中書卷二
陸中書卷二
陸中書卷二
陸中書卷二
陸中書卷二

陸中書卷二
陸中書卷二
陸中書卷二
陸中書卷二
陸中書卷二

祖書一討西國
采名每決又
看眉色喜少
心步款入

心名如和連書
亮以序為事
保以名從祀

之

潛交了王侍書摹本原作潛處耳處字一行耳
字自為一行後人以紙幅短妄以處字分作
不可為兩行且縮短耳字不惟失本帖筆意
并王侍書摹本亦盡失其真矣顧謂王著誤
分非平允之論大觀摹正

終年纏此援上吾病來本是一帖顧今作二非

當以劉為正

以本是復淳化摹誤大觀正作復理當是理且

當是且汝還正字蕭索嚴尔字草法俱不合

律兩去字劉作竟顧作意俱可疑一此當是

一昨合作所字非要之通體狂縱全乏漢時

嚴謹之意即果伯英書學之六只可沿門獨

黑况决非是乎此等書最易引壞人雜毒入

心如油入麪不可湔拔正當以為深戒耳

長霄云帖語數往虎邱祖希時面祖希張玄之

字也與大令同時虎邱地在江左當是後人書二王帖語耳

數處下不能容看字故提頭前面潛處耳耳字亦正如此後人妄以耳字縮短與縮短集散耳耳字同為失真也此為當是弥若顧作弥數非

自知汝汝殊愁至此二十二捺是一帖

今多均字句道扣

老之字物想教付

蓋值能好云如

乃及馬河百字

勤

今欲歸帖松散付呈筆法當是佳並劉釋心爾
顧以為劉釋關又釋作往並恐未是憂勤當
是憂勤以筆駛失一折耳

二為六日以以形局出
勿心不子為至女
何系安亦人為

之清之
之清之
之清之

得鄱陽帖鄱陽庾冰也大令帖中時及之益可
證此數帖之非伯英矣不過彼當是疲字顧
作彼可疑

以上本三帖米以為五豈以終年纏此及看過
還復別為二耶按今欲歸以下二帖筆韻猶

清故當較勝知汝殊愁也要之搖是偽帖

九月九日芝白丙買之心示為秋涼平

善度深弥遂想田世遠亦山白也

心逐兩行室志想想何日小燕物素

深汲不備行李又去嘉送系寒水美

以以彷彿以以逐逐芳苑西緣後扣中涼

公自書張芝字也

秋涼平善帖專謹古雅信是伯英米以為真而

長霄云疑亦先賢摹仿恐是過論

不為秋涼平善劉作累為陳作不日顧云按書

法當是不為不逐西行當是不逐或作遂非

物素漂沒指山谷作指素次莊作業皆非當

是捐棄漂沒送系喪作余作舉作集皆可疑
和羹函一作劉美陽一作劉莫陽俱可疑

後漢崔子玉書

安平崔瑗字子玉後漢濟北相帖目當稱後漢
濟北相崔瑗書

張芝初師崔瑗杜度作章草嘗與朱寬書自叙
云上比崔杜不足下方羅趙有餘羅趙者羅
暉趙襲也按後漢書崔瑗順帝時人張芝桓

靈時人則序崔當在張前大觀正序在張前
淳化誤列張後又於崔稱後漢張但稱漢夫
豈未考崔張世次同為後漢乎至於於張稱
名於崔稱字自亂其例所未聞矣

多如毒如松猿白河
此為多如松猿白河

物佳之六勿後多之
多之何來每何多之
少以好之也

米以此帖為齊梁人書按此與第一卷章帝等
帖同為一手偽書雖氣韻較清面貌似異而
筆勢糾繞之清剛之氣則彼此正同為偽不

疑目為齊梁猶是寬論

魏鍾繇書

鍾繇字元常魏明帝太傅帖目當稱魏太傅鍾
繇書

尚書宣示孫權所求詔令所報所以博示
遠于卿佐必冀良方出於阿是多羨之

言可擇郎廟况繇始以跡賤得為前思橫
所貶睨公私見異愛同骨肉殊遇厚寵以至
今日再世崇名同國休感敢不自量竊致愚
慮仍日達晨坐以待旦退思鄙淺聖意所
棄則又割意不敢獻聞深念天下今為已平

權之委質外震裊武度其拳々無有二計高
尚自跡迹未見信今推款誠欲求見信實懷
不自信之心亦宜待之以信而當護其未自信
也其所求者不可不許之而反不必可與求之
而不許勢必自絕許而不與其曲在己里語

曰何以罰與以奪何以怒許不與思省所示報
權踰曲折得宜神聖之慮非今臣下所能
有增益昔與父若奉事先帝事有數者
有似於此粗表二事以為今者事勢尚當有
所依違顛君思省若以在所慮可不須復良

節度唯君恐不可采故不自拜表

按吳志魏文帝黃初三年孫權使稱蕃於魏十
一月魏加權九錫羣臣議不應受權曰此時
宜耳及帝欲封權子登權以幼辭權外託事
魏而誠心不款魏遣侍中辛毗等往與權盟
併索任子權又辭之魏乃命曹休等圍南郡
索任子都尉周浩勸權遣權許之而又辭之
及帝久留浩權與浩書又欲為登求婚予以

孫長緒與俱帝信之而權終不遣表所謂權之委質實懷不自信之心者也權以外患內難未弭卑辭上言求自改厲帝報書悃款信誓詔諸軍不得妄進表所謂報權䟽曲折得宜者也時魏三公奏勸帝削權爵土移兵進討繇意以為過故云今者事勢尚當有所依違願君思省也繇意誠厚然其辭指鬱而不揚柔而無緒豈流傳歲久遺文錯亂與然文帝卒未嘗移兵削爵以從三公之請則或因繇之一言而止者與

宣示表長睿云真蹟本在王丞相導家導過江時藏衣帶中以遺逸少逸少以遺王脩脩死其母以脩平日所寶并入棺中真蹟遂絕此本右軍所臨者玩賀捷表唐人摹本真蹟一正一偏具有意外巧妙此表信可謂幽深魚際古雅有餘然比之賀捷則固有間矣豈爾時矜心作意未免亦有摹擬之跡耶應據長睿鑒與得長風帖同還之右軍

隱中書正卷二
顧云遂韻會音代及也鍾繇力命表有復蒙遂
及語孫作人姓音錄於文義不可通橫所眇
睨眇當作眇省上兩筆耳作眇作盼似未是
再世榮名當是策名黔江帖正作策智永千文
榮功茂實歐陽詢皇甫誕碑榮名蕃服中俱
作榮淳化作榮蓋微誤黔江帖作榮石尤誤
曲折得宜宜下有重字大觀無之文若苟或也
貞當是完字

李日華云淳化祖帖宣示表後多戎輅帖十二
行諸帖少見按余在楊處也刺史處見一本
亦有戎輅帖

繇白昨跡還示知憂虞復深遂積
疾苦何迺爾耶蓋張樂於洞庭之野
鳥值而高翔魚聞而深潛豈繇磬之
響雲英之奏非耶此所愛有殊所樂

迥異君能審已而恕物則當無所結
滯矣鍾繇白

昨疏還示帖何肥贍云英字大觀蝕末筆孫仲
墻言靖康之變帖石淪沒於金開禧以後權
場中來者則剗去庾元規之名以避廢主之
諱所謂亮字不全本是也今元常帖中亦有
剗去英字末筆得非避亮子光瑛諱與

君能審已帖本作君顧作若非

白騎遂內書不俟車駕計吳
人擁道情懷急切當以時月
待取伏罪之言蓋不以疑相府小

緣心吞若八九

長睿云白騎帖乃大令所臨唐開元中曾在滑
臺人家并逸少臨宣示帖藏之故誤錄在鍾
部當仍以還之大令

弟常患常羸頓遇寒進口物

多少新婦動心仰人

羸頓帖大觀合上為一帖文義斷續無從辨其
是否仍舊貫

十二日繇白雪寒想勝常得

張侯書賢徒帷帳之悼甚

衣傷不可言疾患自宜量力

不復之繇白

雪寒帖不復作具非當是不復一一

得長風書靈柩幽隔卅年心
想平昔痛慕翁徒豈可
居處抽裂不能自勝謝書
且乞日安厝即其情事長畢
友乃松等隕慟哀情頓泄

六難可之都還未卜聊示
友中郎相再受不若以感
遠懷近增傷惋每見荒
母子之哀禱使人情悲

長睿云得長風書帖乃逸少早年書殊未變鍾
體故云誤置鍾部長風范母子等語二玉帖

間多有米云齊梁人書非也按長睿鑒信不
磨松穆松也王氏子弟右軍帖屢及之郝右
軍妻家也此云郝還未卜當是重熙假節鎮
下邳後語然則此帖之為右軍無疑矣
謝書已云當是具右軍月半哀忤帖具字正
如此作乞作欲皆未是

吳青州刺史皇象書

吳志趙達傳注皇象字休明廣陵江都人不言

所歷何官張懷瓘書斷宣和書譜皆云官至
侍中此云青州刺史不知何據帖目當書吳
侍中皇象書

文武好隊乃得後王
象皇獨董此不妄古
子而戊之牙昭吾象款

尚字極：尚為七十氣可
三率詩人此歌如鷹如鷂
下名東一五好三下地

長睿云皇象文武帖蓋寫後漢東觀校書郎中
高彪送幽州督軍御史第五永箴耳結字亦
古史本云呂尚七十此云師尚七十史本

明其果毅此云昭其果毅蓋作史者避晉諱
師景帝諱昭文帝諱也五將三門下尚有地
有九變邱林山川云云二十六句帖俱失之
象書人間殊少惟建業有吳時天發神讖碑
若篆若隸字勢雄偉相傳乃象書也張懷瓘
目為沉著痛快真得其筆勢

即戎之身史作即戎忘身帖正作忘字末筆乃
以心字作波法耳或作是作從豈未觀後漢
書耶

至象之祗署宮為加以承老
凡而求殊無以中巨特象氣傳
殊受之還安我騎京之懽超自
之壯浮和之艾三臨氣榮觀之
以光心括正會翹々之在放想而

萬老在次經河才力以答新因
尚不備正拙老文自以多費為
至因留方堂私朱無生紀書自
文也

米云頑闇表與章帝一手偽帖長睿云皇象章
草一表蓋唐人偽作其體正與世傳曹植書

鷄雀賦同皆非真跡至若孫皓上晉武帝表
六章草書字畫高古與此有間矣

頑闇字當是容薄山谷作空蕩非凡百朶穢
當是乖穢山谷作朽穢亦非才宜或作中宜
或作間宜存疑為可持蒙哀估恐當作待偶
失一筆耳作傷作侍亦可疑安我感字摹搨
小失忘弦氣當是忘軀命右軍桓公至洛帖
賊重命命字亦如此寫顧作欲非崇觀當是
崇觀山谷誤作裏觀智方堂私當是營私索
靖月儀章營字亦如此寫顧作當私非何妃
瞻云大段此帖文多斷缺或因蛀損摹搨時
但存其所存字故多不可讀

晉丞相張華書

張華字茂先由壯武郡公代下邳王晃為司空
領著作郎後遇害削奪太安二年復之則華
雖宰輔實非丞相也帖曰當稱晉司空張華
書

得書為志已保法
情我之與西亦
功色乃憲以如
及外之律毒了

絳帖平云茂先終於司空非丞相唐世已無書
蹟此帖偽作麤惡多俗筆與李懷琳所作七
賢帖同其末一筆皆下垂也何此贍云似齊
梁人書

疾名施作欲顧作已甚皆可疑比如云顧作將
念亦可疑張華了施作呈為是或作頓首

晉丞相桓溫書

桓溫字元子以簡文帝時晉丞相孝武帝寧康

元年卒王導字茂宏以成帝元康四年晉丞相五年卒王敦字季重以元帝建武元年拜大將軍永昌九年自為丞相又偽讓不受明年大寧三年卒則三公俱當稱東晉導與溫俱稱丞相王敦則但當稱大將軍其序當先王敦次王導次桓溫淳化不考其年皆顛倒失次

大子之曰侯王都沿世不

收允聖方又付付事也

首之即其之且云之餘

亦其方此物令吾急也

親少由出之係世而後

中王第正山气
不的得日当如河
第正山气

省示帖尔当是示一作不非辛酸之当是至
山谷作言或作意皆非吾古当是吾守下多
一折顾作甚於文義可通筆法不合考異云

當作慮非空点山谷作斲忌非劉顧作斲忌
為是毅中山谷作殿中較是劉作毅於草法
亦不合大觀竟摹作寂尤非之天明往顧作
亦存疑

第正山气
不的得日当如河
第正山气

東坡不帖為雁山泉
存奉之為海山泉
之王之

改朔帖為字作字白字爻字俱摹失大觀改正
深為白何如惡一作惡當是蒸字而省其草
耳白一作日皆非滿不即慙悶不之當是不

一一劉顧等皆作具非之當是導白施釋
是劉顧無白字蓋失之

改朔五行字較細當別是一帖上帖適行盡耳
劉合一作一帖誤

晉丞相王敦書

叙切公之楷若勿色來

善哉博傳心之相向如
常以居海兩堵之得示志
之及不以重五取於云々

傷如悲字中失一筆之之當是邑邑或分作今
邑或合作意皆非之如常當是正如常劉顧
作自恐未是堵之劉作快快顧作憤憤憤憤

