

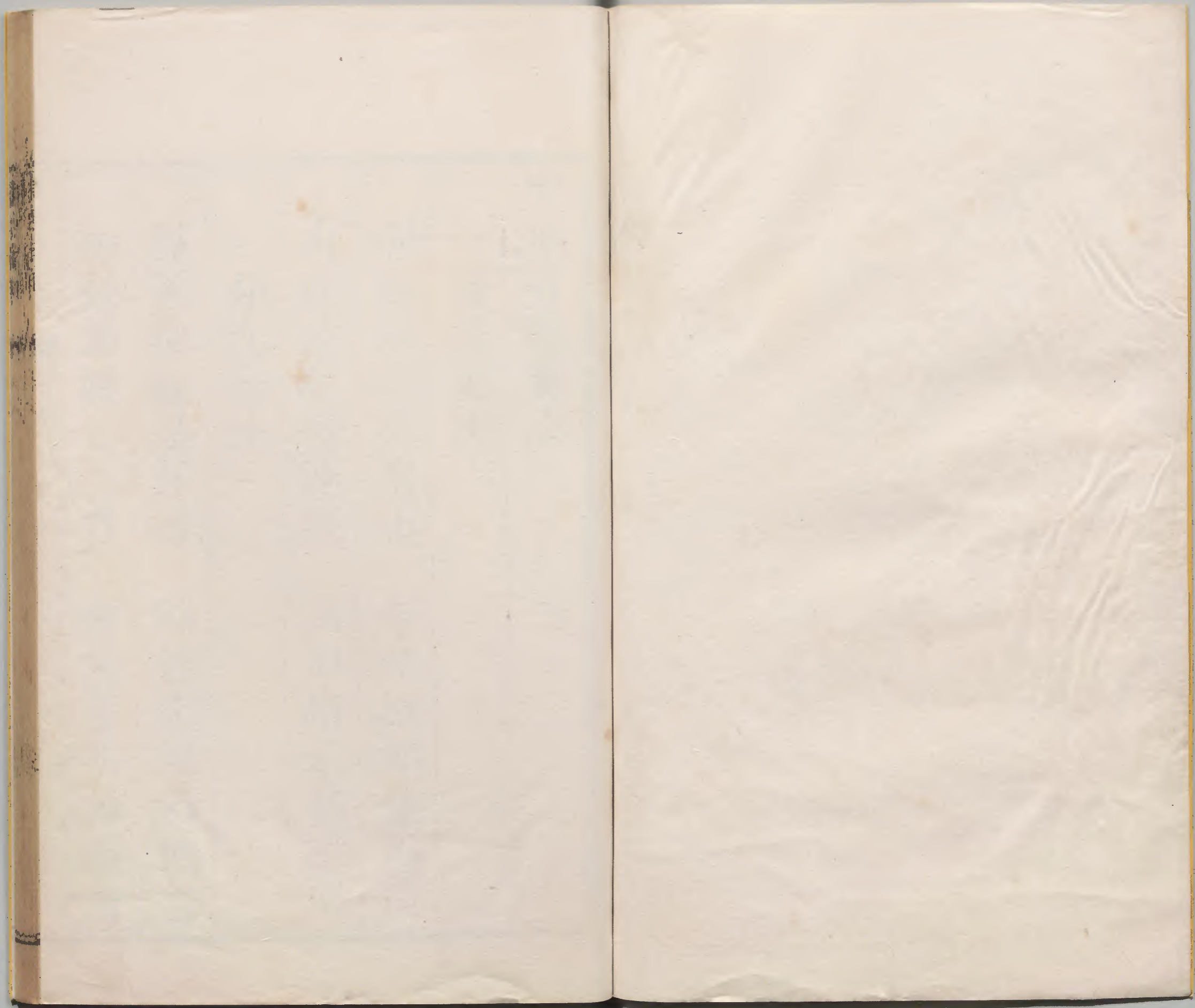
康熙字典

字母切韻要法

才心子 二卷 平丁破後

內閣文庫		
番號	漢	1844
冊數	40	(3)
函號	別	4 1





字母切韻要法

證鄉談法

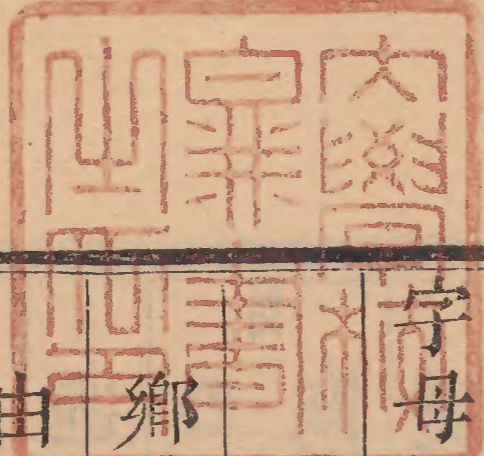
鄉談豈但分南北 每郡相鄰便不同

由此故教音韻證 不因指示甚難明

分九音法

見溪郡疑是牙音 端透定泥舌頭音

知徹澄娘舌上音 幫滂並明重唇音



淺草文庫

非敷奉微輕屑音

精清從心邪齒頭

照穿狀審禪正齒

影曉喻匣是喉音

來日半舌半齒音

後習學者自明分

分十二攝韻首法

迦咤加○砢髻

瓜搥○○○○

④ 哲結嗟儺惹

④ 發訣蘊臆接

岡張江將良穰

光椿性○瀧○

庚貞經精靈仍

工中弓蹤龍戎

開

合

械知饑賁離而

孤竹居沮驢如

高朝交焦寮饒

○○○○○○○○

該裡皆○唻○

乖儻○○○○○○

④ ○○○○○○

傀追圭崔萊綏

根珍金津林人

昆邨君遵倫攔

干霑堅尖連然

官權涓鐫攣塤

鈎鞞鳩攀留柔

○○○○○○○○

歌摘角爵略弱

鍋桌矍○犖○

呼

呼

口

口

猪除從居不須問 挫瓜相連一處云
俎孤同韻君須記 悲睦三聲傀相親
亦有藁瘵乖中取 若用呼砵鳩內跟
借入聲法

迦結穢歌四聲全 該干迦下借短言
庚於穢求傀如是 岡高根鉤歌內參

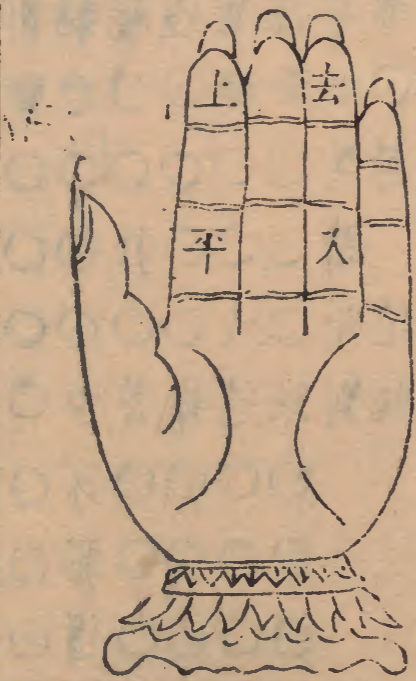
字母關鑰歌訣

揭十二攝法

迦結岡庚 穢高該傀 根干鉤歌

諸字骨髓

分四聲法



明顯四聲等韻圖

平聲平道莫低昂
上聲高呼猛烈強
去聲分明哀遠道
入聲短促急收藏

定三
丑
等韻

奉微精清從心邪照穿狀審禪影曉喻匣來日

○●○○○○○○○○○○○○○○○○○○○○○○○

平○○○○○○○○○○○○○○○○○○○○○○○○

上○○○○○○○○○○○○○○○○○○○○○○○○

去○○○○○○○○○○○○○○○○○○○○○○○○

入○劫合○哈過○鞞雜擦市

○○遐○煨鴉○沙○又相○○○○○○○○○○

○碩鷓○聞啞○灑柞笈鮮○○○○○○○○

○○暇○誠亞○嗶乍叔許○○○○○○○○

髻拉狎○瞎鴨○殺筵刹札○○○○○○○○

換變華○詳窠○○○○○○○○○○○○○○

○○蹀○○搯○○○○○○○○○○○○○○

○○話○化嚙○○○○○○○○○○○○○○

○○滑○聒宅○○○○○○○○○○○○○○

○○○○○○○○○○○○○○○○○○○○○○○○

○○○○○○○○○○○○○○○○○○○○○○○○

○○○○○○○○○○○○○○○○○○○○○○○○

○○○○○○○○○○○○○○○○○○○○○○○○

入

見溪郡疑端透定泥知微澄娘幫滂並明非數

○○○○○○○○○○○○○○○○○○○○○○○○○

麻○爬巴拏○茶咤○○○○○○○○○○○○

馬踞卸把矜踈踏○○○○打○○○○○

罵杷怕杷踈袴佗吒○大○○○○○○○○

首拔砢人囹擣賊剗納達塔答歹○屏始

○○○○○○○○○○○○○○○○○○○○○○○○

○○○○○○○○○○○○○○○○○○○○○○○○

○○○○○○○○○○○○○○○○○○○○○○○○

○○○○○○○○○○○○○○○○○○○○○○○○

○○○擣○○○○○厥○誇瓜○○○○○○○○

○○○礎禦入○○○○○○○○○○○○○○

○○○○○○○○○○○○○○○○○○○○○○○○

法法○媪○○願融○○○○○○○○○○○○

○○○○○○○○○○○○○○○○○○○○○○○○

○○○○○○○○○○○○○○○○○○○○○○○○

○○○○○○○○○○○○○○○○○○○○○○○○

○○○○○○○○○○○○○○○○○○○○○○○○

迦攝章第一

見 溪 郡 疑 端 透 定 泥 知 徹 澄 娘 幫 滂 並 明 非 敦



音攝章第一

徹 舌 僕 舌

咩 七 滅 別 驚 薊

雁 多 嗔 帖 貼 業 傑 怯 劫

响 破 發

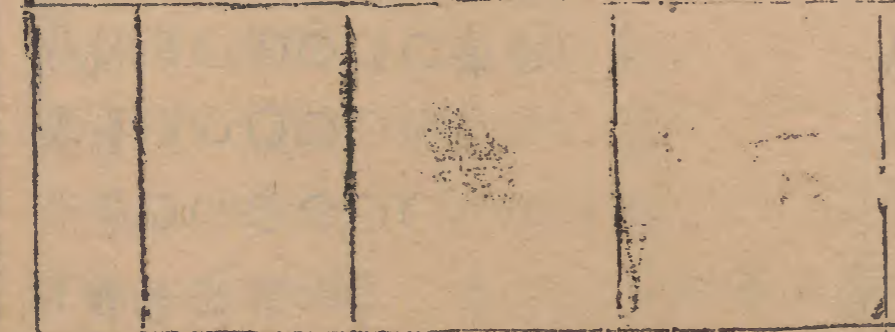
瘡 缺 訣

奉 微 精 清 從 心 邪 照 穿 狀 審 禪 影 曉 喻 匣 來 日



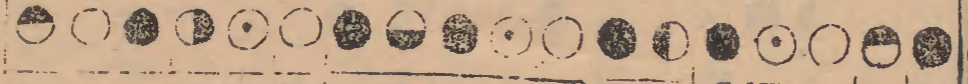
平上入 去入 等韻

嗟 狙 借 切 節 查 姐 締 接 些 寫 卸 泄 斜 加 謝 折 遮 者 這 折 車 捨 庫 掣 奢 捨 贖 擗 審 社 坭 擗 關 舍 擗 耶 也 夜 齋 苛 夜 齊 暎



接 聯 靴 肥 說 映 拙 發 雪 經 幾 燕 劣 次 日 血 挾 說 映 拙 發 雪 經 幾 燕

奉微精清從心邪照穿狀審禪影曉喻來日



平○○○○○○ ○○○○○○

上○○○○○○ ○○○○○○

去○○○○○○ ○○○○○○

入 ○ 勤 紘 ○ 黑 瘠 ○ 塞 賊 城 則

○ 虞 魯 慮 二 入 力 移 亦 吸 乙 石

○ 胡 戶 護 蔡 ○ 于 羽 喻 聶 旭 郁

○ 鹿 路 鹿 肉 ○ 駙 呂 慮 律

○ 如 汝 恢 坏 ○ 駙 呂 慮 律

○ 盧 魯 慮 二 入 力 移 亦 吸 乙 石

○ 胡 戶 護 蔡 ○ 于 羽 喻 聶 旭 郁

○ 鹿 路 鹿 肉 ○ 駙 呂 慮 律

○ 如 汝 恢 坏 ○ 駙 呂 慮 律

見溪郡疑端透定泥知徹澄娘幫滂並明非數



○ 刻 被 刻 被 刻 被 刻 被 刻 被 刻 被 刻 被 刻 被

○ 特 提 提 提 提 提 提 提 提 提 提 提 提 提 提 提

○ 知 泥 泥 泥 泥 泥 泥 泥 泥 泥 泥 泥 泥 泥 泥

○ 池 知 知 知 知 知 知 知 知 知 知 知 知 知 知

○ 夫 模 模 模 模 模 模 模 模 模 模 模 模 模 模

○ 子 撫 撫 撫 撫 撫 撫 撫 撫 撫 撫 撫 撫 撫 撫

○ 夫 模 模 模 模 模 模 模 模 模 模 模 模 模 模

○ 子 撫 撫 撫 撫 撫 撫 撫 撫 撫 撫 撫 撫 撫 撫

○ 夫 模 模 模 模 模 模 模 模 模 模 模 模 模 模

○ 子 撫 撫 撫 撫 撫 撫 撫 撫 撫 撫 撫 撫 撫 撫

○ 夫 模 模 模 模 模 模 模 模 模 模 模 模 模 模

○ 子 撫 撫 撫 撫 撫 撫 撫 撫 撫 撫 撫 撫 撫 撫

禮攝章第五

敷非明並滂幫娘澄徹知泥定透端疑邪溪見

○○○●○○●○○●○○●○○○●○○○●○○○●○○○●

毛	卯	帽	○	包	鏡	○	超	朝	獠	○	陶	刀	敖	○	尻	高
抱	抱	暴	○	寶	撥	○	肇	獠	道	○	討	倒	傾	○	考	高
袍	袍	暴	○	報	闈	○	召	獠	道	○	盜	剗	做	○	靠	高
白	白	白	○	白	白	○	白	白	白	○	白	白	白	○	白	白

苗	○	瓢	標	標	標	標	標	標	標	標	標	標	標	標	標	標
瓢	○	瓢	○	標	標	標	標	標	標	標	標	標	標	標	標	標
瓢	○	瓢	○	標	標	標	標	標	標	標	標	標	標	標	標	標
瓢	○	瓢	○	標	標	標	標	標	標	標	標	標	標	標	標	標

○○○○○○○○○○○○○○○○○○○○○○○○○○○○○○

○○○○○○○○○○○○○○○○○○○○○○○○○○○○○○

日來匣諭曉影禪審狀穿照邪心從清精微奉

○○○●○○●○○●○○●○○○●○○○●○○○●○○○●

平	○	年	豪	○	蒿	慎	○	腋	曹	槽
上	○	老	皓	○	好	慎	○	掃	阜	草
去	○	勞	號	○	耗	真	○	燥	譚	操
入	○	○	○	○	○	○	○	○	○	○

饒	寮	饒	遙	諤	天	韶	○	巢	炤	○	宵	○	樵	焦
達	了	菱	儂	曉	天	韶	○	巢	炤	○	宵	○	樵	焦
曉	料	效	耀	孝	要	邵	○	巢	炤	○	宵	○	樵	焦
○	○	○	○	○	○	○	○	○	○	○	○	○	○	○

○○○○○○○○○○○○○○○○○○○○○○○○○○○○○○

○○○○○○○○○○○○○○○○○○○○○○○○○○○○○○

庚熙字典

等韻

上

長... 等韻

日來匣喻曉影禪審狀穿照邪心從清精微奉

○ ○ ● ● ○ ○ ● ● ○ ○ ● ● ○ ○ ● ● ○ ○ ● ● ○ ○ ● ●

○來	孩	頭	哈	京	○顯	○財	災
○疎	亥	治	海	優	○慈	在	幸
○賴	害	○	諧	愛	○賽	載	再
○	○	○	○	○	○	○	○

○味	諧	○	猜	挨	○	○	○	○
○擻	蟹	○	○	矮	○	○	○	○
○	礁	○	○	隘	○	○	○	○
○	○	○	○	○	○	○	○	○

○膠	懷	○	○	○	○	○	○	○
○	○	○	○	○	○	○	○	○
○	○	○	○	○	○	○	○	○
○	○	○	○	○	○	○	○	○

○	○	○	○	○	○	○	○	○
○	○	○	○	○	○	○	○	○
○	○	○	○	○	○	○	○	○
○	○	○	○	○	○	○	○	○

敷非明並滂幫娘澄徹知泥定透端疑郡溪見

○ ○ ● ● ○ ○ ● ● ○ ○ ● ● ○ ○ ● ● ○ ○ ● ● ○ ○ ● ● ○ ○ ● ●

○埋	○	○	○	○	○	○	○	○
○買	○	○	○	○	○	○	○	○
○賣	○	○	○	○	○	○	○	○
○	○	○	○	○	○	○	○	○

○	○	○	○	○	○	○	○	○
○	○	○	○	○	○	○	○	○
○	○	○	○	○	○	○	○	○
○	○	○	○	○	○	○	○	○

○	○	○	○	○	○	○	○	○
○	○	○	○	○	○	○	○	○
○	○	○	○	○	○	○	○	○
○	○	○	○	○	○	○	○	○

○	○	○	○	○	○	○	○	○
○	○	○	○	○	○	○	○	○
○	○	○	○	○	○	○	○	○
○	○	○	○	○	○	○	○	○

通雅卷八

見溪郡封端透定泥知徹澄娘幫滂並明非敷

○ ○ ● ○ ○ ● ○ ○ ● ○ ○ ● ○ ○ ● ○ ○ ● ○ ○ ● ○ ○ ● ○ ○ ● ○ ○ ● ○ ○ ●

眉 ○ 裝 非 ○ ○ ○ ○ ○ ○ ○ ○ ○ ○				
美 倍 非 彼 ○ ○ ○ ○ ○ ○ ○ ○ ○ ○				
妹 被 配 貝 ○ ○ ○ ○ ○ ○ ○ ○ ○ ○				
○ ○ ○ ○ ○ ○ ○ ○ ○ ○				

○ ○ 睡 ○							
○ ○ ○ ○ ○							
○ ○ 副 ○							
○ ○ ○ ○ ○							

肥 隤 肥	肥 隤 肥	肥 隤 肥	肥 隤 肥	肥 隤 肥	肥 隤 肥	肥 隤 肥	肥 隤 肥	肥 隤 肥
肥 隤 肥	肥 隤 肥	肥 隤 肥	肥 隤 肥	肥 隤 肥	肥 隤 肥	肥 隤 肥	肥 隤 肥	肥 隤 肥

奉微精清從邪心從清精微奉

○ ○ ● ○ ○ ● ○ ○ ● ○ ○ ● ○ ○ ● ○ ○ ● ○ ○ ● ○ ○ ● ○ ○ ● ○ ○ ● ○ ○ ●

平 ○ ○ ○ ○ ○ ○ ○ ○ ○ ○				
上 ○ ○ ○ ○ ○ ○ ○ ○ ○ ○				
去 ○ ○ ○ ○ ○ ○ ○ ○ ○ ○				
入 ○ ○ ○ ○ ○ ○ ○ ○ ○ ○				

○ ○ ○ ○ ○ ○ ○ ○ ○ ○				
○ ○ ○ ○ ○ ○ ○ ○ ○ ○				
○ ○ ○ ○ ○ ○ ○ ○ ○ ○				
○ ○ ○ ○ ○ ○ ○ ○ ○ ○				

○ 雷 回 ○ 友 畏								
○ 累 詣 循 悔 猥								
○ 傑 會 愈 誨 戩								
○ ○ ○ ○ ○ ○ ○ ○ ○ ○								

○ 雷 回 ○ 友 畏								
○ 累 詣 循 悔 猥								
○ 傑 會 愈 誨 戩								
○ ○ ○ ○ ○ ○ ○ ○ ○ ○								

通雅卷八

五

敷非明並滂幫娘澄徹知泥定透端疑郗溪見
●○○●○○○○○○○○○○○○○○○○○○

門○益筭經○陳珍○○蓉○浪○觀根
惘○体味本流朕嵐駘○○容○嶺嶺懇
閱○全噴奔賃陣趁鎮○○搭○餽○琅良
○自○撈○造○通○○云○○
○○○○○○○○○○○○○○○○○○○

民○貧賓○年○天顛○銀○勤金
浪○牝品臙○○○○○○鈎○嚙蠅謹
○○
○
○
○

芬分○
○
○
○
○

○
○
○
○

欽定四庫全書
韻學

日來匣徐曉影禪審狀穿照邪心從清精微奉
●○○●○○○○○○○○○○○○○○○○○○

○
○
○
○

人林詩寅欣因惟身○瞋真尋心○秦津
忍菘○引烝隱腎審甚參稽矚震葦信齶刻進
○
○

○
○
○
○

擱倫○云熏湛馴○○春諱旬苟○皴遵
種塙○殞○允盾賸隨春諱旬苟○皴遵
閩淪○運訓溫○舜攝○矜甸自○○俊

長安...

等韻

十六

切字樣法

夫等韻者梵語悉曇此云字母乃是一切文字之母所謂迦佉乃至劣熬是也梵語毘佉囉此云切韻是一切文字之根本岡康乃至攬犖是也亦言切者斷韻分音爲之切韻者音聲相和爲之韻能析諸字名派所謂論韻母之橫豎辯九音之清濁呼開合之正副分四聲之平仄故名字母切韻切字之法如箭射標切脚二字上字爲標下字爲箭出切定音於那母下定在那

母下取字爲之立標以脚爲箭定韻尋標中者便是亦定四聲行韻於平聲定取平聲字行韻於上聲定取上聲字行韻於去聲定取去聲字行韻於入聲定取入聲字所言平聲者爲之平韻仄聲者上去入三聲爲之仄韻如同佉字是康茶切出切於岡攝開口正韻溪母下行韻於迦攝開口正韻徹母下依韻尋標定取溪母下佉字是也註云此字在迦攝開口正韻溪母下是牙音屬次清是平聲爲平韻此之一字

以爲定式餘者皆同故云此法是諸書之本爲衆藝之勝名派以就然後明義如何是義大地一切文字不出事物兩用何爲事物所謂空言無物爲之事凡所有形爲之物此丨一字乃爲查號說文云丨某某丨乃爲之定規耳

訣云

切字之法最易通 切脚二字用本形 記取康茶佉是樣 故教學者初分明 又云

切字之時不可忙 臨文須要細參詳

刻雕殘缺寫多誤 何用依形執字旁

貼韻首法

迦^ㄨ岡庚械高該^ㄨ根干鉤歌

加結江經饑交皆○金堅鳩角

瓜^ㄨ光工孤○乖傀昆官○鍋

○訣惶弓居○圭君涓○嬰

凡貼韻者用青黃二色有字者用青色貼
逢空聲用黃色貼遇雙母重韻者用兩色
貼矣

讚嘯等韻西江月二首

堪讚九音總括包含萬字無差從來切字
有作家難比如斯妙法有聲韻中直取見
形篇內活拿若君記念細熟滑實乃真金
無價

又云

切字須憑等韻呼吸清濁音聲橫編豎紐
要叮嚀音韻自然真正橫豎各排千遍師
傳關鑰分明若言此事不精靈除是癡聾
瘖俵

檢篇海部首捷法

取字求聲欲檢篇須當偏旁究本源
又將部首數知畫後按篇海十五卷

一畫

一 央力切 丨 顯次切 𠄎 皮帖切 乙 央力切 𠄎 中女切 丁 居曰切 中

二畫

二 饒記切 冂 居鍾切 人 仍心切 儿 仍心切 又 遠就切 力 略吉切 窮

口 溪免切 𠄎 堪切 入 仍的切 一 綿逆切 厶 僧慈切 刀 丹袍切 几 江此切

卜 班支切 𠄎 甲冠切 几 遠魚切 厂 哈看切 冂 焦帖切 勺 班朝切 容

匕 兵鏡切 匕 衣粉切 冂 天刀切 冂 江由切 八 班夕切 冂 怙乞切 九 饒酒切

兼聖字與等韻

丁 周明切 了 六絞切 二 合侯切

三畫

三 波盤切 上 時講切 土 推虎切 王 瓜迷切 夕 星甜切 彳 長匿切 久 饑酒切

士 寨比切 女 奴柱切 乃 那買切 口 刻丑切 夕 星甜切 彳 長匿切 久 饑酒切

夕 張曉切 彳 益忍切 尸 山移切 山 迷開切 屮 怎叵切 弓 恆詒切 同 西表切

人 靜別切 冂 門討切 亏 云書切 冂 却迷切 凵 吹員切 夕 詳極切 小 西表切

山 生篇切 尢 溫幢切 大 禮載切 刃 而信切 冂 音扁切 夕 衣焦切 弓 居鍾切

王 金帝切 卂 星刃切 仁 夫幢切 巾 江貧切 口 云佳切 弋 羊赤切 仁 形史切

己 江比切 寸 催棍切 丸 黃傳切 干 庚雷切 丈 鷹党切 巾 朕蟲切 巾

子 怎死切 也 羊且切 井 涓承切 爻 雪吹切 悉 鷹党切 皆 鷹党切 備

八十三部 必須窮

四畫

王 員林切 父 凡古切 夫 方徒切 予 云壽切 手 山九切 爪 爭抄切 文 亡存切

卂 鳩必切 亢 切唐切 日 云餘切 欠 却弱切 支 裴不切 爻 切 云 切

止 舟起切 戈 孤莎切 戶 禾祖切 尺 悉狄切 彳 針合切 丹 登合切 壬 甜影切

木 毛不切 月 坤名切 勿 務獨切 受 通魚切 方 夫攣切 斗 登肘切 斤 江省切

日 仍的切 月 魚穴切 火 昏鏡切 天 不焦切 水 霜虫切 井 符景切 气 強意切

犬 群軟切 牛 迎秋切 氏 蟻喜切 不 非上切 市 法最切 毛 麻陶切 尢 延尋切

支 真疑切 亾 文尤切 巾 增拉切 卅 三答切 𠂔 果管切 巴 包佞切 丑 陳斗切

凡 扶園切 元 魚玄切 兮 閑溪切 部 閑溪切 罄 切 天 條壘切 心 星民切

五畫

示	定	立	未	北	欠	瓜	四	申
<small>裳備切</small>	<small>柱姐切</small>	<small>略吉切</small>	<small>夕榮切</small>	<small>幫得切</small>	<small>爭必切</small>	<small>饒第切</small>	<small>顯次切</small>	<small>尸賓切</small>
玉	民	牙	去	瓦	氏	母	片	无
<small>駟車切</small>	<small>苗帝切</small>	<small>牛沙切</small>	<small>園處切</small>	<small>頑大切</small>	<small>丟起切</small>	<small>文都切</small>	<small>皮視切</small>	<small>金帝切</small>
田	天	正	白	且	左	冉	半	泌
<small>條歷切</small>	<small>悲兒切</small>	<small>章並切</small>	<small>扶錯切</small>	<small>秋若切</small>	<small>急匠切</small>	<small>柔斬切</small>	<small>巴細切</small>	<small>勃吉切</small>
司	目	宁	甘	矛	用	旬	古	令
<small>信慈切</small>	<small>毛不切</small>	<small>潘方切</small>	<small>庚霽切</small>	<small>毛綸切</small>	<small>員共切</small>	<small>涓德切</small>	<small>官南切</small>	<small>連定切</small>
号	可	本	疒	玄	尹	皮	卯	弗
<small>何報切</small>	<small>康歷切</small>	<small>台朝切</small>	<small>黏釋切</small>	<small>穴亨切</small>	<small>升合切</small>	<small>下疑切</small>	<small>門討切</small>	<small>分竹切</small>
芥	禾	瓜	穴	矢	石	刂	甲	戊
<small>子卵切</small>	<small>懷科切</small>	<small>工搥切</small>	<small>豆雪切</small>	<small>商豆切</small>	<small>樞三切</small>	<small>將諸切</small>	<small>皆札切</small>	<small>云缺切</small>
兄	生	皿	肉	戊	形	比	評	備
<small>熏窮切</small>	<small>收明切</small>	<small>迷影切</small>	<small>慮窮切</small>	<small>埋透切</small>		<small>兵體切</small>		

共收六十大部頭形

六畫

色	网	吕	勃	多	羽	受	聿
<small>燒剔切</small>	<small>無捫切</small>	<small>響王切</small>	<small>刻拉切</small>	<small>丹摩切</small>	<small>日舉切</small>	<small>別小切</small>	<small>員玉切</small>
舌	行	竹	兆	交	至	糸	由
<small>寒性切</small>	<small>含增切</small>	<small>中雅切</small>	<small>朕詩切</small>	<small>鳩苗切</small>	<small>意地切</small>	<small>綿詩切</small>	<small>真疏切</small>
血	彘	未	永	亦	而	共	亥
<small>虛拙切</small>	<small>然學切</small>	<small>莫星切</small>	<small>日腫切</small>	<small>羊赤切</small>	<small>人溪切</small>	<small>蒼從切</small>	<small>合乃切</small>
肉	老	缶	辰	艸	衣	承	聿
<small>撰哥切</small>	<small>蓋老切</small>	<small>非土切</small>	<small>裴音切</small>	<small>明卯切</small>	<small>央皮切</small>	<small>牛貧切</small>	<small>黏哲切</small>
耕	酉	曲	自	自	光	束	虫
<small>乘哥切</small>	<small>星交切</small>	<small>整俗切</small>	<small>分竹切</small>	<small>東肥切</small>	<small>官腫切</small>	<small>財四切</small>	<small>熏壁切</small>
自	而	放	有	羊	印	出	耒
<small>在寺切</small>	<small>央乍切</small>	<small>火閃切</small>	<small>羊醒切</small>	<small>通江切</small>	<small>大刃切</small>	<small>崇聿切</small>	<small>聲水切</small>
耳	死	舟	旨	虎	此	先	米
<small>然米切</small>	<small>三子切</small>	<small>船斗切</small>	<small>角起切</small>	<small>灰無切</small>	<small>層子切</small>	<small>星甜切</small>	<small>民底切</small>

七畫

里良米切 邑央方切 弟訂已切 男那非切 見鳩便切 谷乖忽切 身尸賓切

足鶴往切 言印綿切 內農天切 日勢西切 豆道奏切 卮真疑切 臣裳民切

尙星刃切 走增斗切 彘陟托切 尾無羣切 巫文都切 束衰足切 泉篇信切

車昌昨切 卵雷短切 凶吹狂切 赤愁赤切 危魚韋切 貝宿陳切 辛望民切

角皆割切 系諧刺切 舛崇敬切 次詳甜切 兒聖否切 采別戰切 酉羊醜切

豕商里切 更鉤孟切 卑賈提切 三切 十切 八切 親切

八畫

京堅平切 臣寅迷切 卒蘇香切 步特若切 東端烘切 門麻陳切 阜凡古切

炙爭必切 雨日舉切 商良品切 來郎台切 虎荒古切 兔剛素切 辰裳民切

卓專矍切 帛扶錯切 青齊寧切 明民靈切 真鍾元切 發迫廢切 豸約仇切

非方魁切 長呈幫切 隹鍾業切 果官采切 隸禪戴切 其却迷切 金江貧切

九畫

面民火切 頁形別切 曼熹足切 首門納切 思僧慈切 兒人溪切 盾誰尊切

食傷亦切 鹵帖樵切 韭餓酒切 享希慧切 旱合走切 泉魁桂切 音央尋切

壹桌條切 香枚印切 重濁孔切 臥巍座切 飛方魁切 鬼居水切 是埤喜切

帟典記切 畐篇別切 風分中切 牀吹狂切 亞央乍切 癸居水切 林切

負王宣切 𠂔強山切 崑都還切 革高著切 酋秦牛切 旁切 部切

並切 排切 八切 九切 六切 十切 真切

十之十二畫

康熙字典 等韻

門得畫切骨乖忽切皆山九切彭兵條切聿狀鋒切珏皆別切昇云書切

馬眉打切冥民靈切麥子能切秣略吉切能陳托切書南層切

素孫護切韋云佳切豈喬止切軌鉤旦切索朕免切率光慎切處春舉切

華胡古切殺商怡切高庚陶切巢昌瓢切黑訶刻切黍秦必切魚月書切

鬲略吉切鬯糴誘切鳥去少切麻毛估切華同瓜切鹵喻虎切東恒詒切

烏京扶切巫種圭切章舟江切壹央力切美班支切黃回光切須巨虛切

鹿螺忽切雲容羣切黍水羽切鼠水羽切晨晨辰切喜休止切會華對切

甍眉遲切象涎享切絲儒慈切萑黃傳切辟萌言切辨眉完切壺黃無切

十三之二十九畫
齋燒剔切琴求民切杲麥召切舜水郡切鼓官南切齊前溪切中

單時扁切薦朕改切豐良米切僉秦綿切黧裴害切鼻扁帝切熊文嵐切

甕戎端切履良米切鼎去語切犛麻陶切興欣寧切齋張琰切歲宣惠切

墓角引切餽焚度切章垂馱切龜涓佳切學形酌切齒柴體切龍倫鍾切

癡毛更切緜慮寬切橐瓜切龠羊焦切鬻略古切鹽盈端切爨存幻切

馨喬淨切羸龍雖切三龍雖切十七龍雖切七龍雖切豐幡籠切終龍雖切

總成四百四十四交參盡在此中容
權將此法示初學後哲有疑重改更

檢篇卷數法

一序二見溪

三丙是郡疑

端透泥定四

澄娘徹五知

幫滂六內取

明並七為基

非敷微八奉

精清從九歸

心邪十內有

照穿狀十一

審禪行十二

曉匣影十三

喻母居十四

來日十五宜

揭韻攝法

通止遇果

江蟹臻山

宕曾流深

效假梗咸

又云

通江止遇

蟹臻山效

果假宕梗

曾流深咸

揭入聲法

通江臻山宕

梗曾深咸撓

忽然若剖開

無窮多寶藏又云

通宕曾深全

江臻山梗咸

入聲唯九攝

仔細用心參

明等第法

端精二位兩頭居

知照中間次第呼

來曉見幫居四等

輕唇三等外全無

明攝內相同法

梗曾二攝與通隨

止攝無時蟹攝推

流遇略參江同宕

山咸深臻兩相闕

變形十八部

阜陽网詈邑宗都

走道肉肝艸府蘇

神示被衣心自性

利刀足路玉元珠

雷還雨也火還照

建復及乎手復摸

教支妙圓歸淨盡

獨留芻犬吠韓獹

等韻切音指南

	內含 結款	攝	二	假	果
	內含 械倪	攝	三	會	梗
		攝	三	蟹	止
		攝	二	咸	山
		攝	二	臻	深
		攝	二	宕	江
			一	攝	効
			一	攝	流

果攝內四

假攝外六合口呼狹門

瑛

果	攝	內	四	見	溪	郡	疑	端	透	定	泥	幫	滂	並	明
攝	內	四		戈	科	○	訛	際	託	牝	接	非	敷	奉	微
內	四			果	顆	○	姬	堙	妥	墮	媵	波	頗	婆	摩
四				過	課	○	臥	樛	唾	情	悞	波	叵	爸	麼
				郭	廓	○	瓊	○	○	○	○	播	破	尅	磨
				瓜	誇	○	似	○	○	○	○	○	○	○	○
				寡	髀	○	瓦	○	○	○	○	○	○	○	○
				瓜	跨	○	瓦	○	○	○	○	○	○	○	○
				剖	勑	○	別	○	○	○	○	○	○	○	○
				口	體	○	癩	○	○	○	○	○	○	○	○
				呼	○	○	○	○	○	○	○	○	○	○	○
				狹	○	○	○	○	○	○	○	○	○	○	○
				門	○	○	○	○	○	○	○	○	○	○	○
					蹶	○	月	○	○	○	○	○	○	○	○
					闕	○	○	○	○	○	○	○	○	○	○
					瑛	○	○	○	○	○	○	○	○	○	○

精照性○挫噪挫組苗

清穿蓬脛剉○纂

從狀姓坐座○

心審莎鎖臏○稜諉刷

邪禪○火貨霏華○化聶

曉○和禍和稷華○化聶

匣和禍和稷華○化聶

影倭媿流腹窳掭掭頭

喻誘○媿流腹窳掭掭頭

來羸裸羸嶢○

日○羸裸羸嶢○

韻 戈果過鐸 麻馬禡鎋

康熙字典

等韻

三

康熙字典

梗攝列此

明並滂幫泥定透端疑郡溪見
娘澄徹知

合百耳

門

○	○	○	○	○	○	○	○	○	○	○	○	○	○	○	○	○	○	○
○	○	○	○	○	○	○	○	○	○	○	○	○	○	○	○	○	○	○
○	○	○	○	○	○	○	○	○	○	○	○	○	○	○	○	○	○	○
○	○	○	○	○	○	○	○	○	○	○	○	○	○	○	○	○	○	○
○	○	○	○	○	○	○	○	○	○	○	○	○	○	○	○	○	○	○
○	○	○	○	○	○	○	○	○	○	○	○	○	○	○	○	○	○	○
○	○	○	○	○	○	○	○	○	○	○	○	○	○	○	○	○	○	○
○	○	○	○	○	○	○	○	○	○	○	○	○	○	○	○	○	○	○
○	○	○	○	○	○	○	○	○	○	○	○	○	○	○	○	○	○	○
○	○	○	○	○	○	○	○	○	○	○	○	○	○	○	○	○	○	○
○	○	○	○	○	○	○	○	○	○	○	○	○	○	○	○	○	○	○

精照清穿從狀心審邪禪曉匣影喻
日來韻

(Blank area)

庚	○	○	○	○	○	○	○	○	○	○	○	○	○	○	○	○	○	○
梗	○	○	○	○	○	○	○	○	○	○	○	○	○	○	○	○	○	○
評	○	○	○	○	○	○	○	○	○	○	○	○	○	○	○	○	○	○
陌	○	○	○	○	○	○	○	○	○	○	○	○	○	○	○	○	○	○
清	○	○	○	○	○	○	○	○	○	○	○	○	○	○	○	○	○	○
靜	○	○	○	○	○	○	○	○	○	○	○	○	○	○	○	○	○	○
勁	○	○	○	○	○	○	○	○	○	○	○	○	○	○	○	○	○	○
昔	○	○	○	○	○	○	○	○	○	○	○	○	○	○	○	○	○	○
營	○	○	○	○	○	○	○	○	○	○	○	○	○	○	○	○	○	○
穎	○	○	○	○	○	○	○	○	○	○	○	○	○	○	○	○	○	○
役	○	○	○	○	○	○	○	○	○	○	○	○	○	○	○	○	○	○

等韻

五



精照 清穿 從狀 心審 邪禪 曉匣 影 喻 來 日 韻

等韻

(Empty space for phonetic notation in the upper section of the left page.)

葉○ 衰○ 衰○ 吹○ 吹○ 吹○ 崔○
錐○ 捶○ 惴○ 摧○
○ 帥○ 率○
○ 水○ 銳○ 紬○ 綏○ 髓○ 窳○ 卹○
○ 華○ 睡○ 隨○ 猶○ 遂○
○ 毀○ 毀○ 陸○ 臍○ 血○ 猶○
○ 透○ 委○ 餼○ 蔚○ 注○ 恚○ 騶○
○ 惟○ 薦○ 位○ 颯○ 惟○ 莜○ 遺○ 聿○
○ 潔○ 壘○ 類○ 律○
○ 痿○ 藥○ 納○
○ 微○ 尾○ 未○ 物○
○ 脂○ 旨○ 至○ 迄○



見 溪 郡 疑 端 透 徹 知 定 澄 泥 娘 奉 敷 非 微

止攝內 合口呼 通門

(Empty space for phonetic notation in the upper section of the right page.)

微○ 尾○ 未○ 物○
肥○ 贖○ 佛○ 佛○
非○ 斐○ 費○ 拂○
非○ 匪○ 沸○ 弗○
○ 萎○ 誘○ 猶○
○ 錐○ 墜○ 水○
○ 迨○ 轡○ 怵○
危○ 碗○ 僞○ 嶠○
○ 逵○ 跪○ 匱○ 倔○ 葵○ 揆○ 悻○ 縮○
○ 虧○ 歸○ 唱○ 屈○ 闕○ 跬○ 舛○
○ 龜○ 軌○ 騙○ 亥○ 藤○ 葵○ 覲○ 桶○

山攝外四

開口呼

廣門

見
千筍
肝葛
閒簡
諫鶴
操蹇
建子
甄
蘭
見
結

溪
看
侃侃
渴
腔
齟
竊
愆
繼
伎
竭
牽
遣
譴
狻

郡
○
○
○
○
○
○
乾
件
健
傑
○
○
○

疑
豸
○
岸
薛
顏
眼
鴈
聒
言
齟
彥
孽
妍
齟
視
齧

端
知
單
亶
旦
但
直
○
○
○
○
○
○
○
○
○
○

透
徹
灘
坦
炭
闊
○
○
○
○
○
○
○
○
○
○

定
澄
壇
但
憚
達
獶
○
○
○
○
○
○
○
○
○
○

泥
娘
難
攤
捺
然
赧
赧
疵
○
○
○
○
○
○
○
○
○
○

幫
○
○
○
○
○
班
版
扮
捌
○
○
○
○
○
○
○
○
○
○

滂
○
○
○
○
○
攀
吟
攀
汎
○
○
○
○
○
○
○
○
○
○

並
○
○
○
○
○
○
○
○
○
○
○
○
○
○
○
○
○
○

明
○
○
○
○
○
○
○
○
○
○
○
○
○
○
○
○
○
○

精照
錢
趨
贊
贊
○
酸
○
札
餐
嗜
戰
哲
箋
翦
箭
節

清穿
餐
○
榮
捺
○
○
○
○
○
○
○
○
○
○
○
○
○
○
○
○

從狀
殘
瓚
瓚
窟
戲
棧
鞍
○
○
○
○
○
○
○
○
○
○
○
○
○
○
○
○
○
○

心審
○
○
○
○
○
○
○
○
○
○
○
○
○
○
○
○
○
○
○

邪禪
○
○
○
○
○
○
○
○
○
○
○
○
○
○
○
○
○
○
○

曉
頂
罕
漢
頭
轟
○
○
○
○
○
○
○
○
○
○
○
○
○
○
○
○
○
○
○

匣
寒
旱
翰
曷
閑
限
計
黠
○
○
○
○
○
○
○
○
○
○
○
○
○
○
○
○
○
○
○
○

影
安
佞
按
遏
黠
軋
晏
軋
○
○
○
○
○
○
○
○
○
○
○
○
○
○
○
○
○
○
○
○

喻
○
○
○
○
○
○
○
○
○
○
○
○
○
○
○
○
○
○
○
○

來
○
○
○
○
○
○
○
○
○
○
○
○
○
○
○
○
○
○
○
○

日
○
○
○
○
○
○
○
○
○
○
○
○
○
○
○
○
○
○
○
○

韻
寒
旱
翰
曷

山
產
諫
鐸

元
阮
願
月



廣原字典

山攝外四	見	溪	郡	疑	端	透	定	泥	幫	滂	並	明
官管黃括	寬款	○	○	○	端短	端噴	團斷	湏煥	非豉	敷潘	奉槃	微瞞
合口呼	關	○	○	○	篆	○	奪	○	○	半撥	伴叛	滿縵
廣門	勑卷	○	勑	○	○	○	窟	○	○	○	跋	末
眷蹇	○	○	○	○	○	○	○	○	○	○	○	
涓涓	○	○	○	○	○	○	○	○	○	○	○	
明瑛	○	○	○	○	○	○	○	○	○	○	○	
玦	○	○	○	○	○	○	○	○	○	○	○	



廣原字典

精照	清穿	從狀	心審	邪禰	曉	匣	影	喻	來	日
鑽纂	銛蠹	○	酸算	○	歡濶	桓緩	刺槐	○	鑿卵	韻桓
縑緞	撮	○	○	○	豁	活	幹	○	○	○
陰	○	○	○	○	○	○	○	○	○	○
蟻	○	○	○	○	○	○	○	○	○	○
苗	○	○	○	○	○	○	○	○	○	○
專	○	○	○	○	○	○	○	○	○	○
刺	○	○	○	○	○	○	○	○	○	○
拙	○	○	○	○	○	○	○	○	○	○
錫	○	○	○	○	○	○	○	○	○	○
臍	○	○	○	○	○	○	○	○	○	○
怵	○	○	○	○	○	○	○	○	○	○
絕	○	○	○	○	○	○	○	○	○	○

等韻

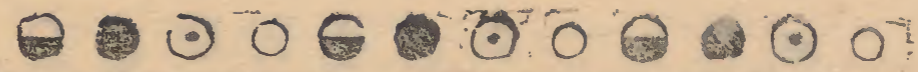
五



精照 清穿 從狀 心審 邪禪 曉 匣 影 喻 來 日

韻
內
八

凡	○	○	炎	○	醜	○	驗	○	○	○	夕
范	○	○	廉	○	壘	○	險	○	○	○	括
梵	○	○	○	○	俺	○	脅	○	○	○	○
乏	○	○	鎰	○	膾	○	脅	○	○	○	○



咸攝外八 見 溪 郡 疑 知 徹 澄 娘 非 敷 奉 微

牙

稔	○	○	凡	○	芝	○	○	○	○	謝	○	○	嚴	○	黔	○	頰	○	黔	○	狹門
鎔	○	○	范	○	銳	○	○	○	○	○	○	○	口	○	拊	○	口	○	口	○	門
菱	○	○	梵	○	汎	○	○	○	○	○	○	○	廕	○	貽	○	欠	○	欠	○	門
○	○	○	乏	○	法	○	○	○	○	○	○	○	業	○	踏	○	怯	○	怯	○	門

精	清	從	心	邪	曉	匣	影	喻	來	日
照	穿	狀	審	禪						韻
○	○	○	○	○	○	○	○	○	○	○
○	○	○	○	○	○	○	○	○	○	○
○	○	○	○	○	○	○	○	○	○	○
○	○	○	○	○	○	○	○	○	○	○
先	參	岑	森	○	○	○	○	○		
韻	參	類	焮	○	○	○	○	○		
諧	識	稽	滲	○	○	○	○	○		
戢	屬	戢	戢	○	○	○	○	○		
斟	觀	○	深	誥	計	音	○	林	任	侵
枕	濟	甚	沈	甚	蘇	歆	○	麋	荏	寢
枕	澿	○	深	甚	誠	蔭	○	頹	荏	沁
執	澿	○	淫	甚	吸	邑	○	煜	妊	沁
叔	澿	○	心	十	○	楮	○	淫	入	緝
澿	澿	○	蘇	專	○	潭	○	濁		
澿	澿	○	勸	○	○	澿	○	澿		
澿	澿	○	鞞	○	○	澿	○	澿		
澿	澿	○	集	○	○	澿	○	澿		
澿	澿	○	集	○	○	澿	○	澿		

庚辰

等韻

太

明	並	滂	幫	泥	定	透	端	疑	郡	溪	見	深
				娘	澄	徹	知					攝內八
												開口呼
												狹門

庚辰



庚辰

等韻

三

日	來	喻	影	匣	曉					
韻						禪	審	狀	穿	照
江	○	○	○	○	○	○	○	○	○	○
講	○	○	○	○	○	○	○	○	○	○
絳	○	○	○	○	○	○	○	○	○	○
覺	○	○	○	○	○	○	○	○	○	○
開口呼					合口呼					



明	並	滂	幫			疑	郡	溪	見	江
										攝外
										○
雇	○	○	○	○	○	○	○	○	○	○
侏	○	○	○	○	○	○	○	○	○	○
洗	○	○	○	○	○	○	○	○	○	○
邈	○	○	○	○	○	○	○	○	○	○
開口呼					合口呼			開口呼		

攝外

開合呼 偏門

宕攝內五

開口呼

偏門

見岡航鋼各

江講絳覺

薑經疆脚

溪康慷抗恪

腔控颺散

羌硃哋卻

郡康慷抗恪

腔控颺散

羌硃哋卻

疑印聊柳号

峴嶽嶽

印仰柳虐

端知當黨譜拓

嶽嶽嶽

張長帳苟

透徹湯曠僕託

嶽嶽嶽

葛昶帳免

定澄唐蕩宕鐸

嶽嶽嶽

長丈仗著

泥娘囊曩儻講

嶽嶽嶽

娘釀蓮

幫非幫榜博

邦幫剝

○ ○ ○ ○

滂敷滂髴厥賴

眸撮脹璞

○ ○ ○ ○

並奉傍○傍泊

麗梓○菴

○ ○ ○ ○

明微茫莽濟莫

厯僂恍邈

○ ○ ○ ○

精照臧駟葬作

章掌障灼

將獎醬箭

清穿倉蒼穉錯

昌敞唱綽

瑯拾踏鵲

從狀藏裝藏昨

商賞餉爍

穰想相削

心審桑顛喪索

常上尙灼

詳橡

邪禪○ ○ ○ ○

香響向諱

○ ○ ○ ○

曉炕汧○臃

肛構惹吒

○ ○ ○ ○

匣航沆吭涸

棒項巷學

○ ○ ○ ○

影鴛塊盜惡

映愉○渥

央鞅快約

喻○ ○ ○ ○

陽養漾藥

○ ○ ○ ○

來郎朗浪落

穰攘讓若

○ ○ ○ ○

韻唐蕩宕鐸

江講絳覺

陽養漾藥

庚辰字九

等韻

五

宥攝丙五

合口呼

侷門

見

溪

疑

端

透

定

泥

幫

滂

並

明

光廣抗郭

骹慮曠廓

樁狙鷺斲

瘡○替遠

幢○幢濁

驥擾鬣擲

方昉放轉

芳髣訪薄

房○防縛

亡网妄○

精

清

從

心

邪

曉

匣

影

喻

來

日

精照

清穿

從狀

心審

邪禪

曉荒

匣黃

影汪

喻汪

來汪

日韻

喟

函德

淙

雙

荒

黃

汪

汪

○

○

○

提

媻

淙

雙

荒

黃

汪

○

○

○

○

斬

創

牀

霜

况

况

况

况

况

况

况

唐蕩宕

等韻

玉

効攝外五

開口呼

廣門

見	高	高	誥	各	交	絞	教	覺	驕	矯	騎	脚	驍	皎	叫
溪	尻	考	箇	恪	敲	巧	敲	設	趨	槁	趨	卻	踰	撓	竅
郡	○	○	○	○	○	○	○	○	喬	驕	嶠	喙	翹	狝	翹
疑	敖	嶺	傲	号	聲	蔽	樂	嶽	○	○	虬	虐	堯	胤	蕙
端	知	刀	倒	到	洒	喇	獠	罩	朝	○	○	芍	貂	烏	吊
透	徹	鑿	討	韜	託	颯	鞠	趙	超	巔	超	皂	祧	眺	耀
定	澄	陶	道	導	鐸	桃	○	棹	○	量	肇	召	著	迢	窈
泥	娘	猿	惱	腴	諾	鏡	繆	撓	○	○	○	造	孃	嫫	尿
幫	褒	寶	報	博	包	飽	豹	剝	○	○	○	○	○	○	○
滂	藥	曠	懶	顛	胞	砲	命	璞	○	○	○	○	○	○	○
並	袍	抱	暴	泊	庖	鮑	砲	雹	○	○	○	○	○	○	○
明	毛	務	帽	莧	茅	卯	兒	邈	○	○	○	○	○	○	○

等韻

舌

精	照	糟	早	竈	作	聒	爪	抓	○	昭	沼	照	灼	焦	湫	醮	爵
清	穿	操	草	操	錯	謙	煽	抄	○	沼	猶	颯	綽	熬	悄	隋	鴉
從	狀	曹	阜	漕	昨	巢	臆	巢	○	○	○	○	○	樵	樵	噍	嚮
心	審	騷	姦	巢	索	稍	效	稍	○	燒	少	少	爍	宵	小	笑	削
邪	禪	○	○	○	○	○	○	○	○	詔	紹	邵	灼	○	○	○	○
曉	蒿	好	耗	曜	虺	鳴	孝	旺	○	○	○	○	○	○	○	○	○
匣	豪	皓	号	涸	肴	巢	效	學	○	○	○	○	○	○	○	○	○
影	灑	襖	臭	惡	頰	拗	勒	握	○	妖	天	○	約	○	○	○	○
喻	○	○	○	○	○	○	○	○	○	鴉	○	○	○	○	○	○	○
來	勞	老	嫪	落	○	○	○	○	○	燎	燎	寮	略	○	○	○	○
日	○	○	○	○	○	○	○	○	○	饒	擾	饒	若	○	○	○	○
韻	豪	皓	号	鐸	肴	巧	效	覺	宵	小	笑	藥	○	○	○	○	○



明	並	滂	幫	泥	定	透	端	疑	群	溪	見	流
微	奉	敷	非	娘	澄	徹	知					攝
母	哀	杼	○	孺	頭	倫	兜	齧	○	疆	鈞	內
母	部	剖	搦	藪	蘂	麤	斗	藕	○	口	苟	七
茂	部	什	○	擗	豆	透	鬪	偶	○	寇	蓮	
木	暴	扑	上	諾	鐸	託	沃	号	○	恪	各	
謀	○	○	○									
○	○	○	○									
○	○	○	○									
○	○	○	○									
○	浮	慮	不	凋	儔	抽	翰	牛	裘	丘	鳩	狹
○	婦	恒	缶	鈕	紂	丑	肘	齒	鼻	糗	久	門
○	復	副	富	桀	冓	畜	畫	鼻	舊	黈	救	
○	幙	○	仁	造	著	皂	芍	虐	噓	卻	腳	
○	繆	滂	彪				丟	整	蚶	區	膠	
○	○	○	○				○	○	膠	籃	糾	
○	○	○	○				○	○	膠	踈	起	
○	○	○	○				○	○	膠			

開口呼

狹門



	日	來	喻	影	匣	曉	邪	心	從	清	精	
韻	樓	樓	○	誣	侯	駒	○	涑	剝	誰	緞	
厚	○	樓	○	歐	厚	吼	○	變	剝	趣	走	
候	○	樓	○	滙	侯	蕊	○	索	剝	嶠	奏	
鏢	○	樓	○	惡	涸	靡	○	索	作	錯	作	

等韻

等韻

玉

