

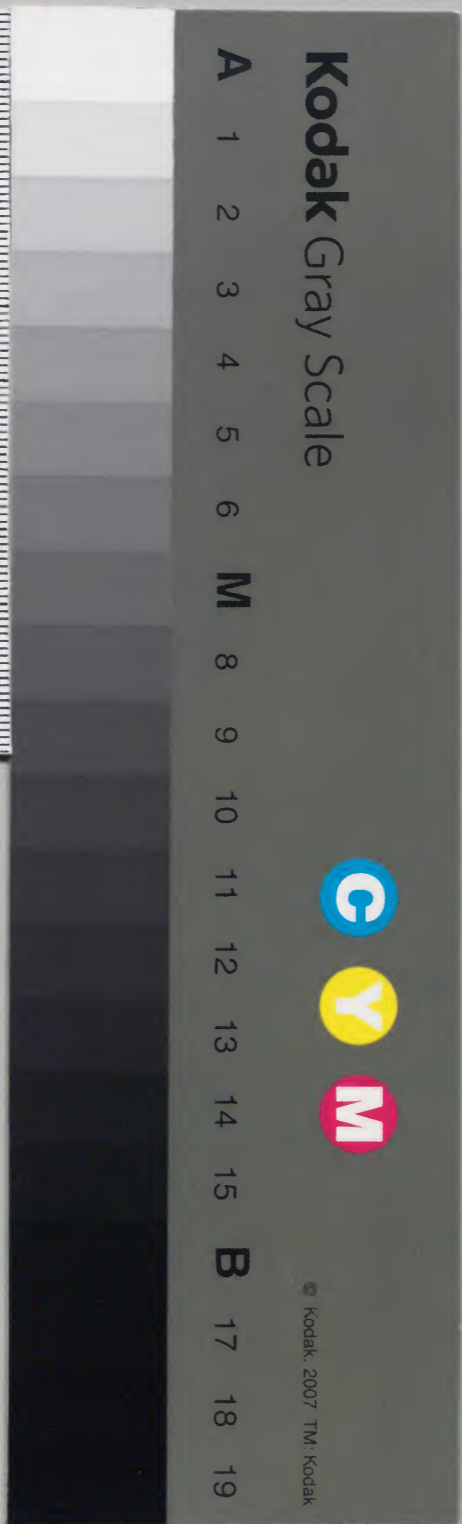
# 参考平治物語

二上

和書門			
三六三六二	二	二	二
號	函	架	冊

庫文閣内	
三六三六二	和書類
二	冊
二	架
二	函

内閣文庫	
番號	和 36362
冊數	6 ( 3 )
函號	167 38



參考平治物語卷第二目錄

待賢門軍附信賴沒落事

義朝寄六波羅并賴政心替事除漢楚戰事

六波羅合戰事

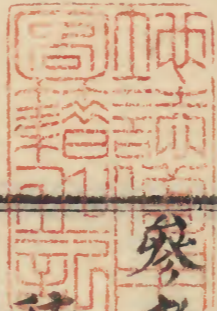
義朝敗北事

信賴降參并誅戮事

官軍除目附謀反人刑罰事

常盤註進附信西子息遠流事

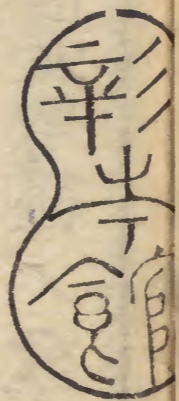
義朝落著青墓事



義朝野間下向 并 忠致心替事

頼朝下著青墓事

参考平治物語卷第二



常陽水戸府

魯齋今井弘濟將興甫 考訂  
著軒内藤貞顯仲微甫 重校

待賢門軍 附 信頼没落事

去程ニ六波羅ノ皇居ニハ公卿僉議有テ清盛ヲ

召レケリ。紺ノ直垂ニ黒絲威ノ腹卷ニ左右ノ小

手ヲ差テ。 小手。京師杉原半 折烏帽子引立テ大床

ニ畏ル。頭中將實國 實。京師本作眞。半井本作直。 共非也。内大臣藤公教子。ヲ

以テ仰下サレケルハ。王事監コトナケレハ。逆臣

滅<sup>ホ</sup>ヒン事疑<sup>タ</sup>ナシ。但適<sup>タ</sup>新造ノ内裏也。若回祿アラ  
 ハ朝家ノ御大事タルヘシ。官軍偽<sup>シ</sup>テ引退カハ。凶  
 徒定テ進出シカ。凶徒。京師本然ラハ官軍入替テ  
 内裏ヲ守護セサセ。火災ナキ様ニ思慮アルヘシ  
 ト仰下サレケレハ。清盛畏テ。朝敵タル上ハ。逆徒  
 ノ誅戮ハ掌<sup>タ</sup>ノ内ニ候間。時刻ヲ廻ラスヘカラス  
 然レハ定テ狼藉出來セシカ。火失ナカラシ條コ  
 ノ難義ノ救定ニテ候ヘ。サリナカラ范蠡カ吳國  
 ヲ覆<sup>シ</sup>シ。張良カ項羽ヲ亡<sup>セ</sup>シモ。皆是智謀ノ致ス

處ナレハ。涯分武畧ヲ廻ラシテ。金闕無爲ナル様  
 ニ成敗仕ルヘシト奏<sup>シ</sup>テ。京師半井本並云。清盛  
モ。争カ攻滅サ、ルヘキ。況朝敵ヲ滅シ。逆鱗ヲ休  
メ進ラセニ事。時刻ヲ廻ラシ候マシト出云々  
 出ラレケリ。主上御座アルハ。皇居ノ御固<sup>ニ</sup>清盛  
 ヲハ留ラル。大内ヘ向フ人々ニハ。大將軍ハ左衛  
 門佐重盛。三河守頼盛。淡路守教盛。侍ニハ筑後守  
 家貞。子息左衛門尉貞能。主馬判官盛國。平季子子息  
 右衛門尉盛俊。右衛門京師本半井本作左衛門。按  
後者。盛衰記云。盛國子越中前司盛俊。愚  
管鈔作盛國子盛俊。盛康盛俊。蓋一人乎。與三左衛

門尉景安。安京師本作康。杉原本作泰。前後不一。新藤左衛門家泰。京師

師本難波次郎經房。杉原半井本並作次郎。經遠京師本作次郎。恒任載同。三郎恒

房。凡經遠經房名字。本書諸本前後不一。系圖不見。無所考訂。瀨尾太郎兼安。京師

本並作兼康。按保元物語。本書作兼康。諸本有異同。凡本書諸本前後不一。未知孰是。伊藤武

者景綱館太郎貞泰。京師本作伊達太郎直康。半井

書。按本書第一卷。主上六波羅行幸段。貞泰作貞康。諸本有異同。與此又齟齬。未知孰是。可并見。系圖不見。無所考訂。同十郎貞景。京師本作實景。半井本作真景。ヲ始トシテ都

合其勢三千餘騎。六波羅ヲ打出テ。賀茂河ヲ馳渡

シ。西河原ニ控ヘタリ。左衛門佐重盛ハ生年二十

三。今日ノ軍ノ大將ナレハ。赤地錦直垂ニ。櫛句ノ

鎧蝶ノ裾金物半井本云。三ツ克打云々。打タルニ。龍頭ノ兜ノ

緒ヲシメテ。小烏ト云。太刀ヲ帶切符ノ矢負。重藤

ノ弓持テ。黃鶉毛ナル馬ニ。柳櫻摺タル貝鞍置セ

テ。乘給ヘリ。重盛宜ケルハ。年號ハ平治也。花洛ハ

平安城也。我等ハ平氏ナレハ。三事相應セリ。敵ヲ

平ケニ事何ノ疑力有ヘキ。誰力爰ニ契。増張良力

勇ヲナサ、ラントテ。三千餘騎ヲ二手ニ分テ。近

衛中。御門大炊。御門大宮面ヘ打出テ。陽明待賢部

芳門へ押寄タリ。大内ニハ京師杉原半井三三方ノ門ヲサシ固固按面上脱ス東字諸本址云。東ヲハ開カレタリ。昭明建禮ノ脇ノ小門ヲモ俱ニ開キテ。大庭ニハ馬トモ多ク京師半井本並云引立夕リ。梅壺桐壺籬壺紫宸殿ノ前後東光殿ノ脇ノ壺迄。兵ヒシト並居タリ。皆源氏勢ナレハ。白旗二十餘流打立夕リ。大宮面ニハ平家ノ赤旗三十餘流差揚テ。勇進メル三千餘騎。一度ニ開ヲ咄ト作りケレハ。大内モ響渡テ夥シ。鯢波ニ驚テ。只今迄由

々敷見ヘラレツル信賴卿。顔色變リテ草葉ノ如クニテ。南階ヲ下ラレケルカ。膝戰テ下兼メリ。人ナミナミニ馬ニ乘ント引寄サセタレトモ。フトリセメタル大ノ男ノ。大鎧ハ著タリ。馬ハ大キナリ。乘煩フ上。主ノ心ニモ似モ似ス。ハヤリ切タル逸物ナレハ。ツト出ニツト出ニトニケルヲ。舎人七八人寄テ馬ヲ抱ヘタリ。放タハ天ヘモ飛ヌヘシ。穆王八匹ノ天馬ノ駒モ。角ヤト覺ユル許ニテ。乘兼給ノ所ヲ。侍二人ツト寄テ。疾召候ヘトテ押

上タリ。餘リニヤ押タリケシ。弓手ノ方へ乗ヨシテ。伏様ニトウト落。急キ引起シテ見レハ。顔ニ砂ヒトト附。鼻血流テ見苦シカリケリ。義朝此體ヲ見テ。日來ハ大將トテ恐給ヒケルカ。ハタト眠テ。アノ信頼ト云不覺人ハ臆シタリナトテ。日華門ヲ打出テ。郁芳門へ向ハレケレハ。信頼モ鼻血押拭ヒ。兎角シテ馬ニ搔乗ラシ。待賢門へ向ハレケルカ。物ノ用ニ逢ヘシトモ見ヘサリケリ。左衛門佐重盛五百餘騎ヲハ大宮面ニ殘シ置キ。五百餘

騎ニテ押寄テ呼ハリ給ヒケルハ。此門ノ大將軍ハ信頼卿ト見ルハ僻目カ。角申ハ桓武天皇苗裔。太宰大貳清盛嫡子。左衛門佐重盛。生年二十三ト名乗懸ケレハ。信頼返事ニモ及ハス。ソレ防ケ侍共トテ引退ク。大將ノ引給フ間防ク侍一人モナシ。我先ニト逃ケレハ。重盛彌勇テ大庭ノ棕木ノ下迄攻附タリ。義朝是ヲ見テ。惡源太ハナキカ。信頼亦云大臆病人カ。待賢門ヲ早破ラレツルソヤ。アノ敵追出セト宣ケレハ。兼候トテ懸ラレケリ。

續ク兵ニハ。鎌田兵衛。後藤兵衛。佐々木源三。波多野次郎。三浦荒次郎。須藤刑部。長井齋藤別當。岡部六彌太。猪俣小平六。熊谷次郎。平山武者所。金子十郎。足立右馬允。上總介八郎。關次郎。片桐小八郎。大夫。已上十七騎。轡ヲ雙ヘテ馳向。大音聲ヲ揚テ。此手ノ大將ハ誰人ソ名乗レ聞ン。角申ハ清和天皇九代。後胤。左馬頭義朝。按義朝。清和帝第九世也。嫡子。鎌倉。源太義平。ト申者也。生年十五歳。武藏大藏ノ軍ノ大將トシテ。伯父帶刀先生義賢。伯父。當作叔父。義賢者義朝弟。按台記。

王編年記。一代要記等。義賢與義平戰於武藏國。義賢斬首。ヲ討シヨリ以來。度々

ノ合戰ニ一度モ不覺ノ名ヲトラス。年積テ十九歳。見參セントテ。五百騎ノ真中へ破テ入。西ヨリ東へ追ニクリ。北ヨリ南へ追廻シ。縦様横様十文字ニ。敵ヲ颯ト蹴散シテ。半武者トモニ日ナ懸ソ。大將軍ヲ組テウチ。櫓匂ノ鎧ニ。蝶ノ裾金物打テ。黄鶺鴒ノ馬ニ乘タルコソ重盛ヨ。押雙ヘテ組テ落手捕ニセヨト下知スレハ。大將ヲクニセシト防ク平家ノ侍トモ。與三左衛門新藤左衛門ヲ始



トシテ。百騎許カ中ニソ隔リケル。悪源太ヲ始ト  
シテ。十七騎ノ兵トモ。大將軍ニ目ヲ懸テ大庭ノ  
椋木ヲ中ニ立テ。左近ノ櫻右近ノ橘ヲ。七八度迄  
追廻シテ。京師。杉原。半井。三本云。組ニクマントソ  
揉タリケル。十七騎ニ懸立ラレテ。五百餘騎叶ハ  
シトヤ思ヒケニ。大宮面ヘ颯ト引。大將左衛門佐  
ハ。弓杖ツイテ馬ノ息ヲ繼セ給フ處ニ。筑後守ツ  
ト參テ。囊祖平將軍貞盛二度生替リ給ヘル君哉ト。  
向様ニ譽奉レハ。今一度懸テ家貞ニ見セントヤ

思ハレケニ。前ノ五百餘騎ヲハ留置。新手五百餘  
騎ヲ相具シテ。又大庭ノ椋木迄攻寄タリ。又悪源  
太カケ向見廻シテ云ケルハ。只今向タルハ皆新  
手ノ兵也。但大將ハ元ノ大將重盛ソ。以前コソ洩  
ストモ。今度ニ於テハ餘スマシ。押雙ヘテ組テ捕  
レ兵共ト下知スレハ。勇ニ勇タル十七騎。我先ニ  
ト進ケレハ。今度ハ難波次郎。同三郎。瀬尾太郎。伊  
藤武者ヲ始トシテ。百餘騎カ中ニ隔タルニ事ト  
モセヌ。悪源太弓ヲハ小脇ニ搔挾。鎧踏張ツタチ

上リ、左右ノ手ヲ舉<sup>アゲ</sup>幸ニ義平源氏ノ嫡<sup>ウケ</sup>トナリ。御邊モ平家ノ嫡<sup>ウケ</sup>トナリ。敵ニハ誰カ嫌<sup>きら</sup>ハシ。ヨレヤ組<sup>クミ</sup>ト云儘ニ。先ノ如ク大庭ノ棕<sup>くわ</sup>木ノ下ヲ追<sup>お</sup>ハシテ。五六度迄<sup>まで</sup>コソ操<sup>う</sup>タリケレ。重盛組<sup>クミ</sup>ヲヘウモナクヤ思ハレケシ。又大宮面ヘ引テ出。悪源太二度<sup>ニ</sup>テ敵ヲ追<sup>お</sup>ク<sup>ク</sup>リ。弓杖ツイテ馬ニ息<sup>いき</sup>ヲツカセケルニ。義朝是ヲ見テ。須藤瀧<sup>たに</sup>口ヲ以テ。汝カ不覺ニ防ケハコソ。敵度々懸入<sup>か</sup>ラメ。アレ速<sup>すみ</sup>ニ追出セト云遣サレケレハ。俊綱馳テ此由ヲ云ニ。義

候進メヤ者共トテ。色モ替ラヌ十七騎。大宮表ニカケ出テ。敵五百餘騎カ中ヘ面モ振<sup>ふる</sup>ヌ破<sup>やぶ</sup>テ入。引立タル勢ナレハ。馬ノ足ヲ立兼テ。大宮ヲ下リニ。二條ヲ東ヘ引ケレハ。我子ナカラモ義平ハ。能懸タル物哉。懸タリトソ譽<sup>ほめ</sup>ラレケル。大將重盛與三左衛門景安。新藤左衛門家泰。主從三騎カケ離レ。二條ヲ東ヘ引ケレハ。悪源太。鎌田ニ屹<sup>た</sup>ト目合テ。爰ニ落ルハ大將トコソ見レ。返セヤトテ追懸タリ。既ニ堀河ニテ追詰ケルカ。弓手ノ方ニ材

木多ク充滿タルニ。京師。杉原。半井本並云。前ハ堀

終タリ。重盛主從三騎。究竟ノ逸物共ニテ。堀川ヲツト越。云々。惡源太ノ乘給ヘ

ル馬カタナツケノ駒ニテ。材木ニヤ驚キケン。妻

手ノ方ヘケシ飛テ。小膝ヲ折テトウト伏。鎌田兵

衛延サシト。十三束取テ番ヒ。能引テヒヤウト射

ル。重盛ノ射向袖ニハタト中リテ飛返ル。京師。杉

原。半井三本作押附。應テ二ノ矢ヲ射タリケレハ。押附丁

ト中リテ。押附。京師。杉原。半井篋カツキ碎ケテ跳返

レリ。惡源太是ハ聞ユル唐皮ト云鎧コサンナレ。

馬ヲ射テ落シ所ヲウテト下知セラレケレハ。又

能引テ追様ニ。苦ノカクル。程射込タリ。馬ハ屏

風ヲ返ス如ク倒ルレハ。京師。杉原。半井本並云。馬

テハ子ケレハ。材材木ノ上ニハ子落サレ。兜モ落

テ大童ニ成給フ。鎌田堀川ヲ馳越テ。重盛ニ組シ

ト落合。重盛近附テハ叶ハシトヤ思ハレケシ。弓

ノ苦ニテ鎌田力兜ノ鉢ヲ下ト撞撞レテ。ヌラヌ

ル間ニ。兜ヲ取テ打著ツ。緒ヲ強クコソシメラ

レケレ。京師。杉原。半井本並云。鞭ノサキニテ塵打

拂ヒ。材木ノ上ニ立誠ニ早フソ見ヘケル。

云。與三左衛門馳寄テ。中ニ隔リ申ケルハ。漢紀信  
ハ高祖ノ命ニ代リテ榮陽ノ圍ヲ出シ。終ニ天下  
ヲ保タセキ。主辱カシメラル、時ハ臣死スト云  
ニアラスヤ。景安爰ニアリ。ヨレヤ組ント云儘ニ。  
○京師本杉原本半井本並云。與三左衛門中ニ隔  
リ申ケルハ。唐ニハ師ト云鳥ヲ三年飼テ古人  
虎ヲトル。我朝ノ武士ハ。恥アル郎等ニ恩ヲシ  
ツレハ命ニ代ルトハ。カヤウノ所ヲコソ申セ。  
生年二十三半井本作三十三。御恩ニカハリ奉ラント

テ。云々。

鎌田兵衛ト引組テ取テ押ヘケル處ニ。悪源太馬  
引起シ。是モ堀川ヲ馳越テ。重盛ニ組ント飛テ懸  
リケルカ。鎌田ヲヤ助ル。大將ヲヤウタント思案  
シケレトモ。大將ニハ又モ寄合ヘシ。政家ヲウタ  
セテハ叶ハシト思ヒ。與三左衛門ニ落合テ。三刀  
京師。杉原。半井刺テ首ヲ取。重盛ハ憑切タル景安  
三本作二刀。討セテ。命生テ何カセントテ。既ニ悪源太ト組ン  
トセラレケルヲ。新藤左衛門馳來リ。家泰カ候ハ

鎌田兵衛の事

サランニ所テコソ。大將ノ御命ヲハ捨給フヘケレ  
 トテ。我馬ヲ引向。中ニ隔テ悪源太トムスト組。政  
 家ハ重盛ニ組ニトシケルカ。主ヲ討セテハ叶ハ  
 シト思ヒケレハ。新藤左衛門ニ落重リテ  
京師。杉原。半井  
本並云。三刀 首ヲカク。此間ニ重盛ハ  
京師。杉原。半井  
刺テ。云々。 安カ馬ニ。虎口ヲ遁レテ。六波羅迄ソ落ラレケル。  
打乘。云々。 二人ノ侍ナカラマシカハ。助リ難キ命也。十二月  
 二十七日巳刻許ノ事ナルニ。一村雨サツトシテ。  
 風ハ烈シク吹タリケリ。  
諸本並云。物具氷テ鎌田

カ鞍ノ前輪ニモ氷筋井タレハ乘兼ケリ。悪源太  
 是ヲ見給ヒテ。手形ヲ附テ乘レヤト宣ケレハ。打  
 物拔テツフツフト手形ヲ切テソ乘タリケル。鞍  
 ニ手形ヲ附ル事。此時ヨリソ始レル。三河守頼盛ハ  
 郁芳門へ押寄テ。此陣ノ大將ハ誰人ソ。名乗ラレ  
 候ヘト宣ヘハ。此手ノ大將ハ清和天皇九代後胤。  
 左馬頭源朝臣義朝ト名乗テ。悪源太ハ二度迄敵  
 ヲ追出スソカレ。進メヤ若者ト宣ヘハ。中宮大夫  
 進。右兵衛佐。新宮十郎。平賀四郎。佐渡。式部大輔重

成ヲ始トシテ。我モ我モト懸ラ一ケリ。右兵衛佐  
 頼朝ハ生年十三ト名乗テ。敵ニ騎射落シ。一騎ニ  
 手負セテ。殊ニ進テ懸ラレケリ。左馬頭宣ケルハ。  
 何トイヘトモ若者共ノ軍スルハ。マハラニ見ユ  
 ルソ。義朝懸テ見セントテ。真先ニ進マレケレハ。  
 一人當千ノ兵トモ。打圍テソ戰ケル。頼盛暫支ラ  
 レケルカ。門ヨリ外へ追出サル。義朝續テ攻戰へ  
 ハ。大宮面へ引ニケリ。平家馬ノ息ヲ繼セテ懸入  
 ケレハ。源氏大内へ引籠ル。源氏又馬ノ足ヲ休

テ懸出レハ。平家又大宮面へ引退ク。平家ハ赤旗  
 赤驗。日ニ映シテ耀ケリ。源氏ハ大旗腰小旗。皆押  
 並テ白カリケルカ。風ニ吹亂サレ勇進メル有様  
 ハ。誠ニ涼シクコソ覺ケレ。源平ノ兵共互ニ命ヲ  
 惜マ子ハ。眼前ニ討ルレトモ顧ス。主ノ先ニ進マ  
 ント。爰ヲ前途ト戰フタリ。悪源太。左衛門佐ヲハ  
 討殺シ。鎌田ニ向テ宣ケルハ。郁芳門ノ軍ハ如何  
 アラン。イサヤ頭殿ノ御先仕ラントテ。打具シテ  
 馳來リ。又真先ニソ進マレケル。爰ニ鎌田カ下人

八町次郎トテ。京師。杉原。半井三本云。小具足腹卷カタク。云々。大力ノ剛者。早走ノ手キ、アリ。馬ニテヨソ具スヘケレトモ。中々徒立ヨカルヘシ。高名セヨト云ケレハ。一年モ腹卷ニ小具足差固テ。真前ニ進タリケルカ。敵ノ馬武者ノ。遙ニ先立テ落ケルヲ。八町カ内ニテ追ツメテ首ヲ取タリケレハ。ソレヨリシテ八町次郎トソ云ケル。サレハ又此者。三河守ノ聞ユル早馳ノ名馬ニ。兩鎧ヲ合テ懸ラレケルニ。少モ劣ラス追著テ。兎ノテヘニニ熊手ヲ打懸ニト。續テ走

ケレハ。頼盛モ兎ヲ打傾ケ打傾ケ。アヒシラハレケレハ。五六度ハ懸ハツシケルカ。京師。杉原。半井三本云。鎌田ヨシヤ八町次郎ト云ケレハ。サレノヒ上リ。云々。終ニテヘニニ打懸テ。且イヤト引ハ。三河守既ニ引落サレヌヘウ見ヘラレケルカ。帶タル太刀ヲ引抜テシト、切。熊手ノ柄ヲ手本ニ尺計置テ。ツント切テ落サレケレハ。八町次郎ノケニ倒レテコロヒケリ。京童是ヲ見テ。アハレ太刀ヤ。ア切レタリ。三河殿モ能切タリ。八町次郎モ能懸タリトソ感シケル。頼盛ハ兎ニ

熊手ヲ切懸ナカラ。取モ捨ス見モ返ラス。三條ヲ東へ。高倉ヲ下リニ。五條ヲ東へ。六波羅迄。カラメカシテ落ラレケルハ。中々優ニソ見ヘタリケル。名譽ノ拔九ナレハ。能切レケルハ理ナリ。此太刀ヲ拔九ト云故ハ。故刑部卿忠盛池殿ニ晝寢シテオハシケルニ。池ヨリ大蛇アカリテ。忠盛ヲ吞ントス。此太刀枕ノ上ニ立タリケルカ。自ラスルリト拔テ蛇ニ懸リケレハ。蛇恐テ池ニ沉ム。太刀モ鞞ニ返リシカハ。蛇又出テ吞ニース。太刀又拔テ

大蛇ヲ追テ。池ノ汀ニ立テケリ。京師。杉原。半井。三本云。太刀又拔テ。

大蛇ノ首ヲ切。歸テ鞞ニ納ル。云々。忠盛是ヲ見給ヒテコソ。拔九ト

ハ附ラレケレ。當腹ノ愛子ニ依テ。頼盛是ヲ相傳レ給フ故ニ。清盛ト不快也ケルトソ聞ヘシ。伯耆

國大原真守カ作ト云々。當腹云々。至此。京師半井本ニ載。按。拔九者。舊伊勢

土人。劔而有故名。木枯。忠盛請テ得之。其説詳見盛衰記。可并考。三河守ヲ落サント

防戰フ侍ニハ。大監物。少監物。藤左衛門。尉助。綱助。

井本兵藤内カ子藤内太郎家繼。京師本作ヲ始

トシテ。我モ我モト戰ケリ。兵藤内家俊ハ。元ヨリ



大臆病ノ覺トリタル者也ケルカ。京師。杉原。半井。三本云。軍二向  
フタレトモ。箭一ツモ射ス。敵ヲモ討大勢ノ中ニ  
ス。我身手負一テハ思ヒモ寄ス。云々蹴立ラレテ。心ナラス馳行ケルカ。馬ヲ射サセテ  
幸トヤ思ヒケニ。小屋ノ内へ逃入又其子家繼ハ。  
父ニハ似ス大剛者ニテ。散々ニ戦ヒ。敵數多討取  
テ引ケルカ。京師。杉原本並云。敵數多射落レテ引。云々父カ馬ハ射ラ  
レテ伏ヌ主ハナシ。生捕レニケリト無念ナレハ。  
家繼生テ何カセントテ。只一人取テ返シ。多クノ  
敵ヲ斬伏テ。京師。杉原。半井三本云。家繼生テ何カセントテ。散々ニ戦フ。父是ヲ見テ。キ

ヤツハ剛ノ奴哉ト。軍スルカ面白サニ。走出取モ  
ツカハヤト思ヘトモ。アレ見テ後。是見テ後トス  
引組テ。云々。アル兵ト引組テ落。刺違テ死ケルヲ。  
小屋ノ内ニテ見居タレハ。心憂ク悲敷テ。走出ニ  
トハ思ヘトモ。戰場ナレハ怖レクテ。子ノ討ル、  
ヲ見ツカサリケリ。後日ニ六波羅へ參ケルヲ見  
テ。ニクニヌ者ソナカリケル。平家ハ敕定ニ任セ  
テ。皆六波羅へ引返ス。源氏ハ謀トモ知サリケル  
ニヤ。内裏ヲハ打捨テ追懸追懸攻戦ス。其間ニ官  
軍ヲ入替テ。門々ヲ固メ防ケレハ。源氏内裏へハ

入得スレテ。ソ、口ニ六波羅迄ノ寄ラレケル。寄。舊

作落。今齋藤別當ト後藤兵衛トハ。多クノ敵ヲ追

返シテ。東三條ニ扣ヘタルニ。武者二騎馳來レリ。

眞盛先一騎ノ武者ニ懸合。和君ハ誰ト問ヘハ。安

藝國住人東條五郎ト名乗トコロヲ。能引テ

京師。杉原。半井射落シ。其首ヲ取テ。京師。杉原。半井

乘。云是ハ如何後藤殿ト云ヘハ。眞基モ一騎ノ武

者ニ馳向ヒ。御邊ハ誰ト問ヘハ。讚岐國住人大木

戸八郎ト名乗モハテ子ハ。シヤ首ノ骨射落シ。其

首取テ。是見給ヘ齋藤殿頭殿ノ見參ニセ入。捨ヤ

スルト云ケレハ。今朝ヨリ乘疲カシタル馬ニ。生

首附テ何カセニ。イサ捨ント云ケルカ。二條堀川

ニテ馳來リ。材木ノ上ニ二ツノ首ヲ差置テ。軍見

ケル在地ノ者共ニ預テ。此首失フヘカラスト云

含テ。懸出レハ。失フテハ悪カリナントテ。日暮ニ

テフルヒフルヒ守ケルナリ。右衛門督信頼ハ。今

朝待賢門ヲ破ラレテ後ハ。軍ノ事ハ思ヒモ寄ス。

隙ヲ求テ落ニ落ントソセラレケル。義朝懸出テ

後ハ。大内ニモ忍<sup>シ</sup>ヒスシテ。御方ノ跡ニ附テ。オツ  
オツ河原マテ出ラレケルカ。六波羅ヘハ寄スシ  
テ。京師。杉原。半井。三本云。河原ヲ上リニ落ラレケ  
手勢五十餘騎云々。リ。金玉丸是ヲ見テ。右衛門督殿コソ落サセ給ヘ。  
追懸進ラセント申セハ。義朝只ヲケ。アレ體ノ不  
覺人。アレハ中々軍カセラレヌソトテ。河原ヲ下  
リニソ寄ラレケル。

義朝寄六波羅

并

頼政心替事

除漢楚  
戰事ヲ

去程ニ六波羅ニハ。五條橋ヲコホキヨセ毀寄カイタテ搔カ檜キテ侍

所ニ源氏即押寄テ。関<sup>トキ</sup>ヲ咄ト作ケレハ。清盛鯁<sup>ササ</sup>波  
ニ驚テ物具セラレケルカ。兜<sup>カブト</sup>ヲ取テ逆<sup>サカ</sup>ニ著給ヘ  
ハ。侍トモ御免逆ニ候ト申セハ。臆<sup>オソ</sup>シテヤ見ユラ  
ント思ハレケレハ。主上渡ラセ給ヘハ。敵ノ方ヘ  
向ハ。君ヲ後<sup>ウシロ</sup>ニナシ進ラセシカ恐レナル間逆  
ニハ著ルソカシト宣ヘハ。重盛何ト宣ヘトモ臆  
シテ見ヘラレタルナ。打立者共トテ。五百餘騎ニ  
テ懸向ハル。兵庫頭頼政ハ。三百餘騎京師本作二百餘騎ニ  
テ六條河原ニ扣<sup>ヒカ</sup>ヘタリ。悪源太。鎌田ヲ召テ。アレ

二扣へタルハ頼政カ。サニ候。ニクイ舉動カナ。我等打負ハ平家ニ與セント。時宜ヲ計ルト覺ユルソ。イサ蹴散シテ捨ントテ。五十餘騎ニテ馳向ヒ。御邊ハ兵庫頭カ。源氏勝タラハ一門ナレハ内裏へ參ニ。平家勝ハ主上オハセハ六波羅へ參ント。軍ノ勝負ヲ疑フト見ルハ如何。凡武士ハ貳アルヲ恥トス。殊ニ源氏ノ習ハサハサウス。ヨレヤ組テ勝負ヲ見セントテ。眞十文字ニ懸破テ。追立追立攻戰フ。サレモ勇ナル渡邊黨。日來ハ百騎ニモ

向千騎ニモアハントコソ言リレカ共。惡源太ニ手痛攻ラレ奉リテ。馬ノ足ヲ立兼タレハ。組武者一騎モナカリケリ。頼政カ郎等ニ下總國住人下河邊藤三郎行吉按系圖作行義藤行政カ放ツ矢子。或作行政孫行光子。ニ相模國住人山内須藤瀧口俊綱カ。首ノ骨ヲ射ラレテ。馬ヨリ落ントシケレハ。父刑部丞是ヲ見テ。矢一筋ニ其程ニ弱ルカト諫ラレテ。弓杖ヲツ井テ乘直ラントシケルヲ見給ヒテ。瀧口ハ急所ヲ射ラレツルソ。敵ニ首トラスナト下知セラレ

ケレハ。齋藤別當太刀ヲ拔テ馳寄タリ。俊綱御邊  
 ハ御方ニテハナキカト云ヘハ。眞盛御曹司ノ仰  
 ニ。サシモノ兵ヲ敵ニ首ヲトラスナト兼間御方  
 ヨリ取ナリト云ヘハ。俊綱莞爾ト笑テ。若キ大將  
 ニテオハシマセハ。是迄ノ御心ハセ有ヘシトコ  
 ソ存セヌニ。カハカリノ御情<sup>ナカ</sup>深ク渡ラセ給フ物  
 哉。心安ク臨終セントテ。西ニ向手ヲ合<sup>後綱莞爾</sup>  
京師。杉原。半井三本不載。唯云俊綱  
サテハ心安シトテ頸ヲ延云々。 頸ヲ延テソ打  
 セケル。弓矢取身ノ習程哀ナリケル事ハナシ。生

ハ相模國果<sup>公</sup>ハ雍州都ノ外。河原ノ土トソ成ニケ  
 ル。父刑部丞是ヲ見テ。一命ヲ輕シテ軍ヲスルモ。  
 龍口ヲ世ニアラセン爲ナリ。俊綱討セテ命生テ  
 何カセン。討死セントテ懸ケレハ。御曹司。アタフ  
 兵刑部ウタスナ者トモト宣ヘハ。御方ノ兵馳塞<sup>兵</sup>  
 テ制シケレハ。カ<sup>カ</sup>ナク涙ト共ニ引返ス。  
此下。京師  
本。半井本  
不載 サテモ頼政ハ強ニ義朝ニ敵セント迄ハ思ハ  
 サリシカトモ。惡源太ニ懸立ラレテ。好處ノ幸ト。  
 六波羅ヘコソ加リケレ。誠ニ惡源太若氣ノ致ス

所也。兵庫頭勝負ヲ兩端ニ窺カノカ故ニ平家ニ心  
サストイヘトモ。源氏ノ爲ニハ真ノ敵ニアラス  
一人ナリトモ平家ニ逢テモソ死タケレ。詮ナキ  
同士軍ニ。アタラ兵共ヲ討セラレケルソ無念ナ  
ルト人々申ケル。此下至段尾作者引漢楚故事  
評義平異本或不載今除之

六波羅合戰事

去程ニ惡源太ハ其儘六波羅へ寄ラルニ一人  
當千ノ兵トモ真先ニ進テ戰ケリ。金子十郎家忠  
ハ保元ノ合戰ニモ爲朝ノ陣ニ懸入。高間三郎兄

弟ヲ組テ討。八郎御曹司ノ矢サキヲ免ニヌカレテ名ヲ  
揚ケルカ。今度モ真先懸テ戰ケリ。矢種ヤタモ皆射盡ツ  
レ。弓モ引折太刀ヲモ打折ケレハ。折太刀ヲ提ヒシキテテ。  
アハレ太刀カナ。今一合戰セント思ヒテ懸廻ル  
處ニ。同國住人足立右馬允遠元馳來レハ。是御覽  
候へ足立殿太刀折テ候。御帶添キソ候ハ。御恩ニ蒙カフ  
候ハント申ケレハ。折節帶添ナカリニカ共。御邊  
カ乞コカ優ヤカレキニトテ。先ヲ打セタル郎等ノ太刀  
ヲ取テ。金子ニソ與アヘケル。家忠大ニ悦テ又懸入

卷之三十一 源氏物語 卷之三十一

テ敵數多討テケリ。足立カ郎等申ケルハ。此下京師杉原  
半井三本各有日比ヨリ御前途ニ立間敷者ト思  
異別出下召セハコソ軍ノ中ニテ太刀ヲ取テ人ニ給ハル  
ラメ。此程ハ最期ノ御供トコソ存セシカトモ。是  
程ニ見限ラレ奉リテハ先立申ニシカレトテ。既  
ニ腹ヲ切ント上帯ヲ押切ケレハ。遠元馬ヨリ飛  
テ下。汝カ恨ル處尤理也。然レトモ金子カ所望黙  
止カタサニ。御邊カ太刀ヲ取ツルナリ。軍ヲスル  
モ主ノ爲。討死スル傍輩ニ乞レテ與ヘヌ者ヤ侍

テ。漢朝ノ季札モ徐君ニ劔ヲコハレテ。惜マス  
トコソ兼レ。暫待ト云處ニ。敵三騎來テ足立ヲ討  
ント懸寄タリ。遠元真前ニ進タル武者ヲ能引テ  
兵ト射ル。其矢誤タス内覺ニ立テ。馬ヨリ真倒ニ  
落ケレハ。殘ノ二騎ハ馬ヲ惜テ懸サリケリ。遠元  
ヤカ聽テ走寄テ。帶タル太刀ヲ引切テオツ取。汝カ恨  
ル處尤也。太刀トラスルソトテ。郎等ニ與ヘ打連  
テユソ又懸ケレ。

○京師本杉原本半井本並云。足立カ郎等申ケル

ハ。日來ノ心ヲ見給ヒ。御用ニ立マシキ者ヨト  
 思ヒ給フニヨソカ、ル軍ノ中ニテ太刀ヲハ  
 召候ラメ。御供シテ何カセシトテ。主ヲ恨テ打  
 ワカル。足立云ケルハ。暫控シカヘヨ云ヘキ事アリ  
 杉原本云。主ヲ恨テ敵ノ中ヘカケ入シトシケ  
 ルヲ。足立云ケルハ。汝カ申所實ニ理也。其義ニ  
 テハナシ。暫控ヘテトテ馳出。敵一騎出來レハ  
 物ヲ見ヨトテ云々。トテ馳出。敵一騎出來レハ  
 我モ名乗ス敵ニモ名乗セス。能引テヒヤウト  
 射タレハ。内兜ニシタ、カニ立馬ヨリ落ケレ  
 ハ。落合敵カ太刀ヲ取テ杉原本云。敵ノ首ト太  
刀トヲ取テ引返

引返シ。郎等ニ馳雙テ云ケルハ。汝心短クヨソ  
 恨ツレ。クハ太刀ヨトテ取セ先サキヲ懸サセケ  
 ル云々。

惠源太宣ケルハ。今日六波羅へ寄テ。門ノ中へ入  
 サルコソ口惜ケレ。進メヤ者共トテ。究竟ノ兵五  
 十餘騎。シヨロヲ傾テ懸入ハ。已下京師。杉原。半  
井三本。説出。于下。平  
 家ノ侍防兼フキカ子ハツト引テソ入ニケル。義平先本意  
 ヲ遂トスト喜テ。喚叫オキキテ懸入給ヘリ。清盛ハ北臺ノ  
 西ノ妻戸ツミトニ。軍ノ下知シテ居給ヒケルカ。妻戸ノ



扉ホニ敵ノ射ル矢雨ノ降如クニ中ナリケレハ。

○京師本。杉原本。半井本並云。平家ノ侍中ヲ明テ入ニケリ。悪源太宣ケルハ。此矢ヲ以テ敵清盛ヲ討セ給ヘトテ。能引テ宿所ノ内ヘ射入タレハ。清盛ノ軍見テ立レタル。弓手ノ肩カヲ羽曳ヒテエヘ。後ナル柱ハシラニシタ、カニ立。今少下リタラハ。危クソ見ヘケル。云々。

清盛宣ケルハ。防ク兵ニ恥アル侍カナケレハ。コソ。是迄敵ハ近附ラヌ。イテくサラハ懸ントテ。緋

直垂ニ黒絲威スリ。鎧著スリ。黒塗スリ太刀ヲ帶。黒母衣ホノ矢負ヲ。

塗籠藤ノ弓持テ。黒キ馬ニ黒鞍置セテ乗給ヘリ。上ヨリ下マテオトナシヤカニ出立レケルカ。鎧

踏張太音揚テ。寄手ノ大將軍ハ誰人ソ。角申ハ太宰大貳清盛也。見參セントテ懸出ラレケレハ。

○愚管鈔云。義朝ハ六波羅ノハタ板ノ際キマテ懸寄テ。物騒サハカシキナリケル時。大將軍清盛ハヒ

夕黒ニサウソキテ。褐直垂ニ黒革威カノ鎧ニ塗スリ。篋ノノ箭負ヤテ黒キ馬ニ乗テ。御所ノ中門ノ廊ニ

引寄テ。大鋏形ノ覺取テ著テ。緒ヲレメ打出ケ  
レハ。歩武者ノ侍二三十人。馬ニ副テ走廻リテ。  
物騒カレク候ハント云テ。ハタハタト打出ケ  
ル云々。

御曹司是ヲ聞給ヒ。悪源太義平爰ニアリ。又タリ  
ヤオフト叫テカク。平家ノ士是ヲ見テ。筑後守父  
子。杉原本無主馬判官管親子。岡崎本無管字。疑衍。  
難波瀬尾ヲ始トシテ究竟ノ兵。岡崎本五百餘騎真前ニ  
馳塞テ戰ケリ。平家士云々至此。京師本。半源平互  
井本不載。已下又註于下。

入亂テ爰ヲ最期ト揉合タリ。孫子カ秘セシ處子  
房カ傳ル處。互ニ知道ナレハ。平家大勢陽ニ開テ  
圍マントスレトモ圍マレス。陰ニ閉テ討ントス  
レトモ討レス。千變萬化シテ義平三方ヲマクリ  
立。同モ振ス切テ廻リ給ヒレカトモ。源氏ハ今朝  
ヨリノ疲武士。息ヲモ繼ス攻戰。平家ハ新手ヲ入  
替入替。城ニカ、リテ馬ヲ休メ。懸出懸出戰ハシ  
ハ。源氏終ニ打負テ。京師。杉原。半井三本云。源平互  
今朝ヨリノ疲武士。平家ノ勢ハ今ノ新手也。悪源  
太ノ勢少弱リテ見ヘケレハ。サラハ馬ノ息ツカ

セヨトテ。門ヨリ外へ引退。云々。門ヨリ外へ引退。應テ河ヲ馳渡  
シ。河原ヲ西ヘソ引タリケル。義朝是ヲ見給ヒテ。  
義平カ河ヨリ西へ引ツルハ。家ノ瑾ト覺ユルソ。  
今ハイツヲカ期スヘキ。討死セントテ懸ラレケ  
レハ。鎌田馬ヨリ飛テ下。七寸ニ立テ申ケルハ。昔  
ヨリ源平弓矢ヲ取テ。何レモ勝劣。今從異本。ナレ  
ト申セトモ。殊更源家ヲハ皆人猛キ事ト申侍リ。  
譬ハ梅檀ノ林ニ餘木ナク。崑崙山ニハ土石悉ク  
美玉ナルカ如ク。源氏ニ屬スル兵迄モ。弓矢取テ

ハ名ヲ得タリ。ソレニ今朝ヨリノ合戦ニ馬ナツ  
三人疲テ。物具ニ透間多ク。矢種盡打物折テ。残ル  
御勢過半ハ創ヲ被レリ。今敵ニ懸合トモ。甲斐甲  
斐敷事ハナクテ。雜人ノ手ニ懸リ。遠矢ニ射ラレ  
テ討レ給ハニ事コソ。歎ノ上ノ悲ナレ。如何況太  
將ノ御死骸ヲ。敵軍ノ馬ノ蹄ニ懸ニ事ヲヤ。暫何  
クヘモ落サセ給ヒ。山林ニ身ヲ隱シテモ御名計  
ヲ残置敵ニ物ヲ思ハサセ給ハニコソ。謀ノ一ニテ  
モ候ヘケレ。只今爰ニテ討レサセ給ヒナハ。敵ハ

彌利ヲ得諸國ノ源氏ハ皆力ヲ落シ果忽ニ敵ニ  
 屬シ候ナシ。縱遁レカタクシテ御自害候トモ。深  
 ク隱シ進ラセテ。東國ノ御方ノ憑アル様ニコソ  
 御計候ハンスレ。死セル孔明イケル仲達ヲハ  
 ラカストコソ申タルニ。ヤミクト敵ニ打捕レ給  
 ハニ事。誠ニ子孫ノ御恥辱タルヘシ。御曹司モ定  
 テ御所存有テソオハスラン。早落サセ給ヘト申  
 セハ。譬ハ梅檀云々至此。京師本半井本不載唯云  
 只今爰ニテ討レサセ給ヒ。死骸ヲ敵ノ馬蹄  
 ニカケ給ハニ事コソ口惜ク候ヘ。何方ヘモ落サ  
 セ給ヒ。名計跡ニ留テ。敵ニ物ヲ思ハセ給ヘト申

セハ。東へ行ハ逢坂山不破關。西海ニ赴カハ須磨  
 明石ヲヤ過ヘキ。弓矢取身ハ死スヘキ所ヲ遣ヌ  
 レハ。中々最期ノ恥アルナリ。京師本半井本無  
 弓矢取云々語 只  
 爰ニテ討死セント進給ヘハ。政家重テ申様。コハ  
 御諛トモ覺候ハヌ物哉。死ヲ下途ニ定ルハ近ク  
 シテ易ク。謀ヲ萬代ニ貽スハ遠クシテ難シト云  
 ヘリ。叶ハヌ所ニテ御腹召レニ事。何ノ義カ候ヘ  
 キ。越王ハ會稽ニ降リ。漢祖ハ滎陽ヲ遁ル。皆謀ヲ  
 ナレテ本意ヲ遂シニ非スヤ。身ヲ全クシテ敵ヲ

滅スヲコソ良將トハ申テ候へ。疾トク々延サセ給へ  
トテ御馬ノ口ヲ北ノ方へ押向ケレハ。政家重テ云く至此。  
京師本。半鎌田カ取附タルヲチカラトシテ兵數  
井本無。多下立テ懸サセ奉ラ子ハチカラナク河原ヲ上  
リニ落ラレケリ。

義朝敗北事

去程ニ義朝ハ六波羅ノ合戦ニ打負既ニ落給フ  
ト見ヘケレハ平家人々追懸テ攻ケレハ三條河  
原ニテ鎌田兵衛申ケルハ頭殿ハ思召イサ旨有テ落

サセ給フソ能ク防矢仕レト云ケレハ平賀四郎  
義宣引返シ散々ニ戦ハレケレハ義朝顧給ヒテ。  
哀源氏ハ鞭サシ差迄モ疎オロカ成者ハナキ物哉。アタラ兵  
平賀討スナ。義宣ウタスナト宣へハ佐々木源三。  
首藤刑部井澤四郎ヲ始トシテ我モ我モト眞先  
ニ馳塞テ防ケルカ。佐々木源三秀義ハ敵二騎切  
テ落シ我身モ手負ケレハ近江國ヲ差テ落ニケ  
リ。首藤刑部俊通モ六條河原ニテ瀧口ト共ニ討  
死セシト進シヲ止給ヒシカトモ爰ニテ敵三騎

討取テ終ニ討レテケリ。井澤四郎宣景ハ宣本書前作信

齟齬諸本作信系圖不見未知孰是二十四差タル矢ヲ以テ今朝ノ

戰ニ敵十八騎射テ落シ。今ノ合戰ニ能敵四騎射

殺シタレハモモラ筋ニ二ツソ残タル。其後打物ニ成テ

舉動ケルカ。痛手負テ引ニケリ。東近江ニ落テ創キス

療治シ。京師本杉原本云遠江ニ知タル人アリソレニ落著創ヲ療治ス云々弓打切

杖ニツキ山傳ツクヒニ甲斐井澤ヘソ行ニケル。加様ニ

面々戰フ間ニ義朝落延給ヒシカハ鎌田ヲ召テ

汝ニ預ケシ姫ハ如何ト宣ヘハ私ノ女ニ申置進

ラセテ候ト申セハ軍ニ負テ落ルト聞如何許ノ

事カ思フラン中々殺シテ歸レト宣ヘハ鞭ヲ揚アゲ

テ六條堀河ノ宿所ニ馳來テ見ケレハ軍ニ恐テ

人一人モナキニ持佛堂ノ方ニ人音シケレハ行

テ見ルニ姫君佛前ニ經ウチ讀ヨミテオハシケルカ。

政家ヲ御覽シテサテソモ軍ハ如何ト問給ヘハ

頭殿ハ打負サセ給ヒテ東國ノ方ヘ御落候カ。姫

君ノ御事ヲノミ悲進ラサセ給ヒ候ト申セハサ

テハ我等モ只今敵ニ搜出サレ是コソ義朝ノ女

ヨナト沙汰セラレ。恥ヲ見ニコソ心憂ケレ。哀高哀高  
モ卑トキモ女ノ身程悲シカリケル事ハナシ。兵衛佐  
殿ハ十三ニナレトモ。男ナレハ軍ニ出テ御供申  
給フソカレ。ワラハ十四ニナレトモ。女ノ身トテ  
残シ置シ。我身ノ恥ヲ見ルノミナラス。父ノ骸ヲ  
汚サシ事コソ悲シケレ。兵衛先我ヲ殺シテ頭殿  
ノ見參ニ入ヨト口説給ヘハ頭殿モ此仰ニテ候  
ト申セハ。サテハ嬉敷事哉トテ。御經ヲ卷納メ。佛  
前ニ向ヒ手ヲ合念佛申サセ給ヘハ。政家ツト參

リ殺シ奉ラントスレトモ。御産屋ノ中ヨリ抱取  
奉リシ養君ニテ。今迄育シ立進ラセタレハ。争カ  
哀ニナカルヘキ。涙ニクレテ刀ノ立所モ覺スレ  
テ泣居タリ。姫君敵ヤ近附ラニ。疾々ト勸給ヘハ。  
力ナク三刀刺テ御首ヲ取。御死骸ヲハ濩ク収テ  
馳歸リ。頭殿ノ見參ニ入タリケレハ。京師杉原半  
比ハ恥恐テ見ヘサリニ。今ハ空ニキ姿。只一目  
ヲ見ルコソ悲シケレトテ。涙ニ咽フ。云々。只一目  
御覽シテ涙ニ咽ヒ給ヒケルカ。東山ノ邊ニ知給  
ヘル僧ノ所ヘ。此御首ヲ遣テ。弔テタヒ給ヘトテ

ソ落ラレケル。京師杉原半井三本云。己時始リタ  
ル軍。同日酉刻ニ破レニケリ。云々

○愚管鈔云。義朝カ方ニハ郎等僅十人カ内ニ成

ニケレハ。何ワサヲカハセニ。ヤカテ落テイカ

ニモ東國ヘ向テ。今一度會誓ヲ遂ント思ヒケ

一ハ。大原ノ千束カカケニカ、リテ。近江ノ方

ヘ落ニケリ。正清モ猶離<sub>レ</sub>ス具ニタリケル。云

云。

去程ニ平家ノ軍兵馳散テ。信賴義朝ノ宿所ヲ始

テ。謀反ノ輩ノ家々ニ。押寄押寄火ヲ懸テ焼拂レ

カハ其妻子眷屬東西ニ逃<sub>レ</sub>迷。山野ニ身ヲソ隠レ

ケル方々ニ落行人々ハ。我行先ハ知ラ子トモ。跡ノ

烟ヲ顧テ。敵ハ今ヤ近附ラニ。急ケ急ケト身ヲ揉<sub>モ</sub>

ケリ。比叡山ニハ信賴義朝打負テ。大原口ヘ落ル

ト洩汰シケレハ西塔法師是ヲ聞。イサヤ落人打

留メシヤトテ。二三百人<sub>京師杉原半井三  
本作一二百人。</sub>千束カ

カケニ待懸タリ。義朝此由聞及ヒ。都ニテ兎モ角

モ成ヘキ身ノ鎌田カ申狀ニ依テ是迄落テ。山徒

ノ手ニ懸リ。甲斐ナク死ヲセニスルコソ口惜ケ



レト宣へハ。齋藤別當申ケルハ。爰ヨハ實盛通シ  
進ラセ候ハ。ントテ馬ヨリ下オリ。兜ツヲ脱ヌキテ手ニ提ヒキケ。  
亂ミダシ髮カミヲ面ニ振フリ懸カケ。近附寄テ云ケルハ。右衛門督左  
馬頭殿以下オモトノ人々ハ。皆大内六波羅ニテ  
討死シ給ヒ。又是ハ諸國ノ假カキ武者共カ。恥ヲモ知  
ス。妻子ヲ見シ爲ニ。本國ニ落下候也。討留罪作リ  
ニ何カシ給ハシ。具足ヲ召レシ爲ナラハ。物具ヲ  
ハ進ラセ候ハシ。通シテ給ハレト申ケレハ。實モ  
大將達ニテハナカリケリ。葉武者ハ討テ何カセ

ニ具足タニ脱ヌキ捨テハ通サレヨカレト僉議シケレ  
ハ。實盛重テ衆徒ハ大勢オハシマス。我等ハ小勢  
也。草摺クサヅリヲ切テモ猶及ヒ難シ。投ナゲニ從タテヒ奪取給  
ヘトイヘハ。面ニ進メル若大衆。尤然ルヘシトテ  
相集ル。後陣ノ老僧モ我劣オトラシト一所ニ寄テ。競オソヒ  
諍マギノ處ニ。實盛兜ツヲカハト投タリケリ。我取ント  
ヒシメキケレハ。敢テ敵ノ勢ヲモ見ツク口ハサ  
リケル處ニ。京師杉原半井三本云。實盛兜ツヲ投ケ  
ケレハ。若大衆我先ニ取ント。兜ツト連テ馳下ル。老  
僧共ソレハ狼藉也。老僧次第ニ此方へ進ラセヨ

ト駿<sup>ウ</sup>旬<sup>ル</sup>三十二京師杉原半井三本作餘騎ノ兵打物ヲ拔。兜  
 ノシコロヲ傾ケカハト懸入蹴散シテ通りケレ  
 ハ。大衆<sup>云</sup>俄ニ長刀ヲ取直シ。餘スマレトテ追懸ケ  
 レハ。眞盛大童ニテ大ノ中指取テ番<sup>ツカ</sup>ニ敵モ敵ニ  
 ヨルソ。義朝郎等ニ。武藏國住人長井齋藤別當眞  
 盛ソカシ留ント思ハ、寄レヤ。手柄ノ程見セン  
 トテ取テ返セハ。大衆ノ中ニ弓取ハ少モナシ。叶  
 ハシトヤ思ヒケニ。皆引テソ歸ケル。義朝京師杉原半井  
 三本云。義朝。信頼ハ疾ニ落ヌレハ。遙ニ延々原半井八瀬  
 ルラニ。何方ニカ在ラント宣フ處ニ。云々。

ノ松原ヲ過ラレケルニ。跡ヨリヤ、ト呼聲シケ  
 レハ。何者ヤラント見給ヘハ。遙ニ先ヘ延ヌラシ  
 ト覺ツル。信頼卿追著テ。若軍ニ負テ東國ヘ落ニ  
 時ハ。信頼ヲモ連テ下ラントコソ聞ヘシカ。心替  
 カヤト宣ヘハ。義朝餘リノ惡サニ腹ヲ居兼<sup>スヘカ子</sup>テ。日  
 本一ノ不覺人懸ル大事ヲ思立テ。一軍タニセス  
 シテ。我身モ滅ヒ人ヲモ失フニコソ。面ツレナフ  
 物ヲハ宣フ物哉トテ。持タル鞭ヲ以テ。信頼ノ弓  
 手ノ頬<sup>ホウ</sup>サキヲ。シタ、カニ打レケリ。信頼此返事

ヲモシ給ハス。誠ニ臆シタル體ニテ。頻ニ鞭目ヲ  
押撫押撫ソセラレケル。乳母子式部大輔助吉是  
ヲ見テ。何者ナレハ督殿ヲ八角ハ申ソ。和人トモ  
カ心剛ナラハ。ナト軍ニハ勝スレテ。負テ東國へ  
ハ下ルソト云ケレハ。義朝アノ男ニ物云セソ。討  
テ捨ヨト宣ケレハ。鎌田兵衛何條只今サル事ノ  
候ヘキ。敵ヤ續候ラン延サセ給ヘトテ行處ニ。又  
横河法師上下四五百人。京師。杉原。半井。三信頼義  
朝カ落ルナル打雷ニトテ。龍花越ニ逆木引。搔楯

搔テ待懸タリ。三十餘騎ノ兵各馬ヨリ飛下飛下。  
手々ニ逆木ヲハ物トモセス引伏引伏通ル處ニ。  
大衆ノ中ヨリ指詰引詰散々ニ射タリケレハ。陸  
奥六郎義隆首ノ骨ヲ射ラレテ。馬ヨリ倒ニ落ラ  
レテケリ。中宮大夫進朝長モ。弓手ノ股ヲシタ、  
カニ射附ラレテ。鎧ヲ踏兼給ヒケレハ。義朝大夫  
ハ矢ニ中リツルナ。常ニ鎧ツキセヨ。裏カ、スナ  
ト宣ヘハ。其矢引カナクリテ捨。左モ候ハス。陸奥  
六郎殿コソ痛手負セ給ヒ候ツレトテ。サアラヌ

體ニテ馬ヲソ早メラレケル。京師。杉原。半井。三本云。先ヲ懸テソ進ケ

ル。云々。六郎殿討シ給ヘハ。首ヲ取セテ義朝宣ケル

ハ。弓矢取身ノ習。軍ニ負テ落ルハ常ノ事ソカシ

ソレヲ僧徒ノ身トシテ。助ル迄コソナカラメ。結

句打留ントシ。物具剥ひンナトスルコソ奇怪ナレ。

悪イヤツハラ。後代ノ例ニ一人モ残サス討ヤ者

共ト下知セラレケレハ。三十餘騎シヤ雙ナラヘ懸入

割は附追廻マシテ。攻詰攻附切附ラレケレハ。山徒立

所ニ三十餘人。京師。杉原。本並。作七十餘人。半井。本七十人。討レニケレ

ハ。残ル大衆太畧手負テ。方々谷々へ歸ルトテ。落

人討留ント云事ハ。誰カ云出セル事ソトテ。彼ヨ

是ヨト論シケル程ニ。同士軍ヲ出シテ。又多ク

ソ死ニケル。誠ニ出家ノ身トシテ。落人打トメ物

具奪取ウニナトシテ。總ソツカノ落武者ニ懸立ラレ。多ク

ノ人ヲ討セ。又同士軍出シテ。數多ノ衆徒ヲ失

フ事。僧徒ノ法ニモ恥辱也。武藝ノ爲ニモ瑕瑾也。

サレハ冥慮ニモ背ソムキ。神明ニモ放ハタレ奉リタル

トソ覺シ。此敵ヲハ追散シケレハ。同士軍以下。京師。半井。本並。無。

龍花ノ麓ニ皆下居テ。馬ヲ休メラレケルカ。義朝  
 後藤兵衛真基ヲ召テ。汝ニ預置シ。姫ハ如何ト宣  
 へハ。私ノ女ニ能ク申合テ候へハ。別ノ御事候マ  
 シト申ケリ。サテハ心安ケレトモ。汝是ヨリ都へ  
 歸上リ。姫ヲ育テ尼ニモナシ。京師。杉原。半井。三義  
 朝カ後世菩提ヲ弔ハセヨト宣へハ。先何ク迄モ  
 御供仕免モ角モ成セ給ハニ御有様ヲ見届進ラ  
 セテコソ。歸上候ハンスレト申セハ。存スル旨ア  
 リ。疾クト宣へハ。力及ハス都へ歸リ。姫君ニ附奉

リ。是彼ニ隱シ置進ラセテ。源氏ノ御代ニ成シ  
 カハ。一條二位中將能保卿。藤通重子。據公卿補任。能保建久二年爲中納  
言。三年辭官。四年叙從二位。未嘗北方ニナシ奉リ  
任中將。此云中將。蓋中納言之訛。ケルナリ。真基モ鎌倉殿ノ御時ニ世ニ出ケルト  
 ソ聞ヘケル。

