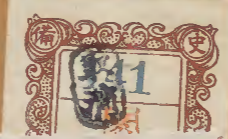


東國太平記

八

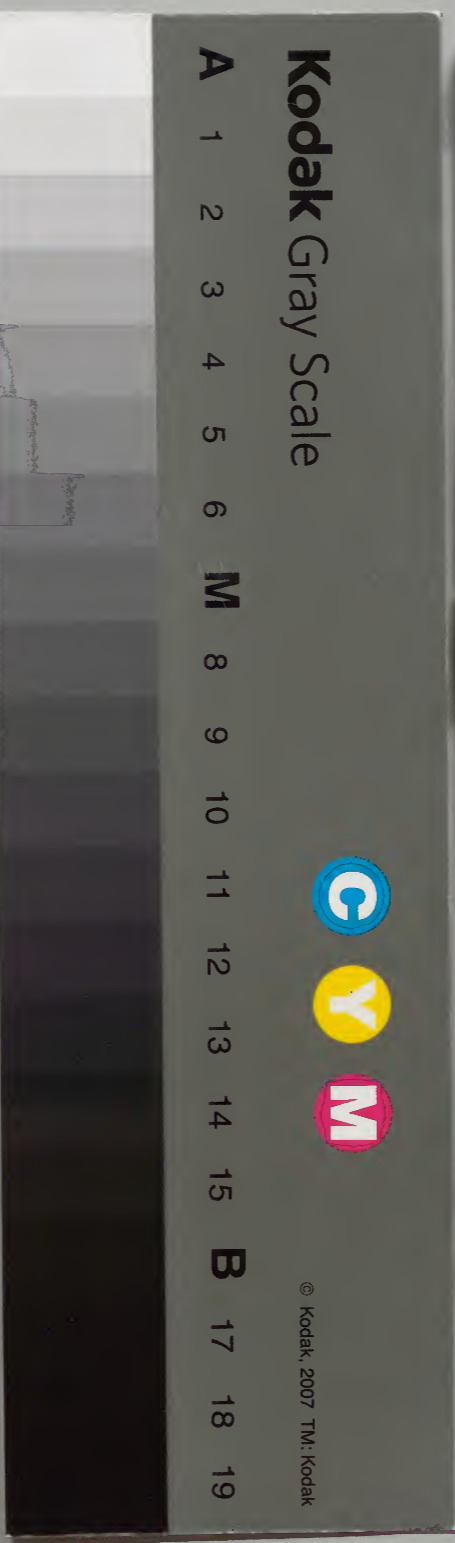
教心

庫文閣内			
函架	册	號	類
二四	一八	三三〇	和書
六八		五〇	



内閣文庫		
番號	和	33500
册數	18(9)	
函號	168	354

共十八



用印

東國太平記卷之八目錄

政宗ヨリ自白石城引退イハテ岩手澤ザハニ

並ニ濱田治部留白石城事

第二葉



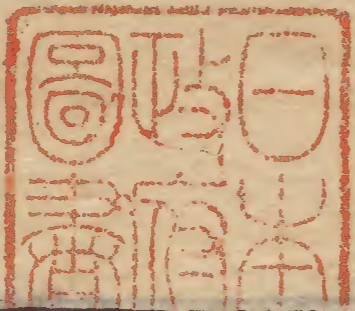
東國太平記卷之八目錄

東國太平記卷之八目錄終

東國太平記卷之八

○政宗自白石城引退岩手澤事

關東ヨリノ御内意ニテ。政宗岩手澤へ引取ベキニ
極リシカバ。白石ノ城ハ。又敵付ノ方トゾ成ニケリ
政宗ハ諸大將ヲ召取此白石ノ城ハ如何仕ベク候
ハンヤカラ盡シ責取候城ヲ捨ン事モ口惜候如何仕
ベク候ヤト申サレケレ共。大山切所。大河ヲ阻テ殊ニ
剛強ノ大敵景勝領ノ中ニ殘ベキト思フ者ナケレ
ハ互ニ大息續テ目ヲ見合タルバカリニテ。物云人
ハナカリケル。政宗ハ片倉小十郎景綱ヲ呼少時密談



濱田治部ト召ケレバ。濱田傍近參リケリ。片倉ハ
政宗へ向テ。只今御評定ノ通仰渡サレ候へト申候
へバ。政宗ハ片倉ニ申候へト有。片倉ハ唯直ニ仰渡
サレ候へト有ケレ。片倉申渡スベキトノ事ニテ。
申ケルハ。此白石ノ城。其方手柄ヲ致シ攻取候城ヲ。
御捨アツテ。御歸陣候ハン事口惜仕合ニ候間。是非
共片倉ヲ召置シ候テ下サレ候へト。再三申上候へ
。片倉儀ハ万事御相談ナサル、者ノ儀ニ候間。罷
成ス候由仰ラレ候間。近比太儀ナル仕合ニ候へ。凡
其方ヲ此白石ニ指置ルベク候満足ノ段察シ申候

ハ。所望申候片倉ハ指置レズ候テ。其方ヲ指置シ候段
淺カラザル儀ニ候ズヤト申ケル處ニ。政宗申サレ候
ハ。近比無理ナル所望ニテ候へトモ。唯其方一命ヲ
モラウタルニテ候。申兼候へドモ別ニ相殘スベキ
者見當リニ是ナク候ニ付テ。如此候ト申サレ。涙ヲ
ハラクト流シ手ヲ合テ。濱田ニ頼レケレバ。其時濱
田治部誠ニ忝儀ハ淺カラズ候へ。凡歲ノ前後。東
西ヲモ辨へザル拙者儀ニ御座候間。只功者ナル方
ヲ召置シ候へカシ。私儀ヲモト思召レ候ハ。畏リ
奉リ候功者ナル人ニ御指添候様ニト申ケリ。政宗

片倉諸共ニ。只其方一人ト談合相究候トノ儀ニ付テ。濱田申ケルハ。左様ニ御座候ハ、菟毛角モ御下知次第。私若輩者ニテ候ヘバ。似合ノ働キニテ候ヘバ。其旨ヲ申上候。景勝御取懸候ニ何ト致シ私無勢ニテ罷成ベク候ハンヤ。勝利ヲ得候ハン事ハ存モ寄ラズ。唯景勝御取懸候時。イツレノ木戸口へ成トモ。罷出討死仕候カ。又ハ本丸ニテ切腹仕候カ。此兩條ニテ若カラズト思召候ハ。何ヨリ以テ。安キ御事ニ候。此城ニ残り申ベク候。去ナカラ傳承ル。先年越中陣ノ砌リ。宇佐美駿河守定行ガ松倉ノ城ニ残り。

又毛利家ノ乃美兵部少輔宗勝ガ筑前ノ立花ノ城ニ残り候ヤウナル手柄ノ働ハ罷成ズ候ト打笑ヒ申ケレバ。政宗聞モアエズ切テ出候ハ。惡敷候景勝攻懸候ハ、隨分防ギ戦ヒ。其上ニテ城中ニシテ自害仕候ヘソレニテ事スムギニテ候。サリトテハ無理ナル儀ヲ所望候間。暇乞ノ盃キセントテ。政宗盃ヲサシ。申サレケルハ何トゾ仕リ。籠城三日コタヘ申候ヘ。左候ハ、我等後卷ヲ仕ルベク候。受宥ハ。幡太菩薩モ御照覽候ヘ見教申間敷トアリケレハ。濱田治部大輔大キニ氣色ヲ損シ。政宗ヲハツタト

申ケルハ後卷ヲナサルヘキトノ御意合点參ラズ
候。左様ニ思召候ハ、餘人ニ仰付ラレ候ヘト。眼ニ
角ヲ立申ケレバ。政宗聞給ヒ何トテ左様ニ申ゾト
尋玉ヒケレバ。濱田申候ハ御奉公ニ命ヲ捨此白石
ヲ墓所ニ相究メ。御請申上候ニ明日ニモ景勝御取
懸ナサレ候共御捨殺シ後卷ハカタク御無用ニ候
此度御馬ヲ岩手澤へ入ラレ候モ關東ヨリノ御下
知ニテ菟角上杉ト御下戰御無用トアル御事ニテ
候ハスヤ。左様ニ候所ヲ景勝此城ヲ御攻候ニ私ヲ
不便ニ思召後卷ニ御出。景勝ト御一戰候ハ、關東

ノ御下知ニ御背。末代迄御中違ニテ是アルベク候。
私命ヲ助リ候トテモ御所ト主君ト御中違候事ハ
軍神ハ幡モ御知見アレ罷ナラス候。明日上杉殿御
取話候共私儀ハ命ヲカギリニ持コタヘ申ベク候。
御後卷成サレ候ハ、今生後生御恨ニ存スベク候
ト怒ル眼ニ涙ヲナガシ申ケレバ。片倉小十郎モ泪
ニムセヒ。濱田ガ申分。成程尤ニ候。左候上ハ殿ハ殿
其方ハ其方此亂靜リ候マテハ。不通致シ候ト申ケ
レバ。濱田ハ忝ク存候由ニテ。白石ニ殘リケリ其刻
政宗ハ關東ヨリノ御朱印ヲ拜領シ。景勝領地ハ我

物ヨト悦ツ、内證ニテ矢代勘解由兵衛片倉小十
郎濱田治部ニハ加増ノ約束致サレケルトナリ。斯
テ政宗ハ白石ノ城ヲ引拂ヒ。岩手澤ノ居城ヘ引取
レケル。白石ノ城ハ先日日落城ノ砌リ。ニノ丸マテ焼
拂ヒ。人馬焚死候ヲ取除候事モ罷ナラズ。堀ノヤ、フ
レニ柵ヲフリ候ハカリニテ候ヘバ。景勝御取懸候
ハ、一恠モコラヘカタカルベキヲ景勝ハ上方ノ
勝負關原口ノ一戰次第ト思遂ラシ。取懸玉ハサリ
ケレバ。濱田サル剛ノ者ニテ。城ヲ請取候日ヨリ。上
杉領ヘ勸キ。須田大炊助長義ガ籠リタル築川ノ城

ト。本庄越前守繁長ガ居候福嶋ノ城ト。兩方ノ間ニ。
菱草ヲ伏。數度首ヲ取ケルトカヤ

濱田治部ガ右側ヲ引テ。越中陣トアルハ。數度ノ
事ナレバ。イツレト尋ルニ。天文七年四月長尾信
濃守爲景。宇佐美駿河守定行兩旗ニテ。越中へ働
キ。松倉ノ城ニハ畠山植長ノ内。唐人兵庫山下左
馬介籠リシヲ。宇佐美一手ニテ攻取。直ニ其城ニ
在之。長尾爲景ハ放生津ノ城へ取懸。四月九日ニ
攻落シ。徳大寺大納言實規其外公家衆八人ヲ打
果ス。同十一日ニ神保宗右衛門権名康種江波五

即ト千壇野ニテ一戰爲景討死。越後勢總敗軍ニ成タリ。三宇佐美駿河守松倉ノ城ニ殘リ。十一日踏止リ。越中ノ敵ヲ切平ケ越後勢ヲ引取シ事ナリ。德大寺大納言實規ハ。畠山尾張守尙慶ガ外孫ナリ。其比京都大亂ニテ。公方方松院義晴公モ。江州坂本へ御立除。公家衆モ其縁ニヨリ。諸國へ立除給ヒシユへ。德大寺モ右ノ通ナリ。又毛利元就大友宗麟ト弓矢ヲ起シ。度々筑紫へ攻入ラケルニ元龜四年元龜四年癸酉ハ天正元年ナリ九月二元就筑前ノ國立花ノ城へ取詰候ニ付。戸次道雪立花左近將監宗茂父肥

後筑後ヲ相催シ。二万バカリニテ。後卷アリシカ氏。元就遂ニ打勝テ立花ノ城ヲ攻落シ。豊後勢ト對陣シケル所へ。山中鹿之助幸盛。尼子一族ヲ引連。出雲ノ國へ攻入。過半討平。鹿之助調儀ニテ豊後ヨリ。大内太即左衛門。周防ノ山口へ取渡。在々所々勦キ難儀ニ及由。藝洲ヨリ告來リ元就引取ベキニ極リケル時。立花ノ城ニ殘ルベキト申者ナカリシニ。小早川隆景ノ内。乃美兵部少輔浦兵部事宗勝一手ニテ残り止リ。立花ノ城ニコタエシ手柄西國ニ隱ナク。天下ニ名ヲ揚シ事ヲ濱田モ聞傳

テ。只今申ケルナリ

白石ノ城主其槽備後守清長ハ。會津ニ罷有ケル處ニ政宗取懸難儀ニ及フ由。告來リケレバ。急ニ會津ヲ出。白石へ急ギケル處ニ早落城ノ由。注進アリシカバ。其槽モ無念至極ニ思^{ラモヘ}。氏爲^{セシカマ}方ナク福嶋^{イニ二本松ト云}ノ城へゾ籠リケル。爰ニハ景勝内五百川修理岩井備中守。二本松右京罷有ケレバ。此城へ入。何トゾ白石ノ城ヲ取返サント。謀ケル。白石落城ノ由。景勝聞レ大ニ腹立シ。其槽ヲヨビ。汝武勇ノ選ニ逢テ。白石ノ城ヲ預ル所ニ。妻女ノ死ルニ依テ悲歎ニ耐ズ。我

ニモ窺問ス。大事ノ境目ヲ捨忍テ會津へ罷越事言語道斷ナリ。妻女死候ニ付。其跡ヲ見舞ント存セバ。我ニ是ヲ申聞誰ニテモ其代ニ物主一人ヲ入候へバ。何ノ氣遣モ無之ニ其儀ニ不及シテ。城ヲ明來リ落城ニ至ル事。切腹申付テモ飽足ス候へトモ。越後以來度々ノ忠功ノ者ト謂。又ハ妻女ノ死別ニヨリ。幼少ノ兒共ニ迷途方ヲ失ヒタル上ナレバ。命ノ儀ハ救免シ候間。私宅ニ閉門イタシ罷有ベク候ト申渡サレケレバ。備後守籠居シテゾ居タリケル。其槽備後守ハ無隱勇將ノ譽ノ名アリシニ。此度

白石ノ事ニヨリ耻悔テ。自世上モ疎ニ景勝モ言
モシカク懸ラレズ。其後景勝ハ米澤へ三十二万
石ニナリ。所替セラレシカバ其糟モ本領二万石
ナリシガ終ニ五千石ニ成テ罷有ケリ。一年景勝
在京セシ時。大御所内々其糟カ大剛勇智ノ譽シ
聞召及バレケル上ニ。殊ニ白石落城ヨリ。景勝前
モ遠ノキタリト聞召シ。景勝猶子畠山長門守義
眞ヲ召。其糟御旗本へ召寄ラレ度思召候ノ間。何
トゾ才覺イタシ候。三万石下ルベキ由。仰付ラ
レケレバ。畠山長門守ハ其糟ヲ密ニ呼寄。右ノ旨

申聞ケレバ。其糟泪ヲ流シ。我等謙信景勝ノ厚恩
ヲ請。殊ニ譜代ノ主ニテ候へバ。上意山々忝トハ
申ナガラ。景勝ヲ捨御旗本へ參候事ハ。罷成間敷
候由。申切ケレバ。長門守カ不及。此旨上聞ニ達シ
ケレバ。弥其糟ヲ譽給ヒケル。畠山長門守ハ。景勝
ト不通タリシニ。彼ノ宅へ其糟忍テ參リタルト。
聞付。弥腹立シ。其糟病死ノ後。其跡目少モ立ザリ
ケル故。其子ハ南部へ牽人シケルトナリ。
私ニ曰。景勝薨逝ノ後。子息彈正定勝ヨリ。其糟ガ
子。藤右衛門。同帶刀ヲ呼返サシ。知行ヲ給リ唯今

井槽五郎左衛門同久三郎トテ米澤ニ有之
 斯テ石田治部ハ彼是ト軍兵ヲ催ス中ニモ眞田
 安房守昌幸ハ宇多下野守ガ婿ニテ石田ト相婿
 ナリケレバ三成トハ骨肉ノ交リトゾ聞ヘケル
 叔又次男左衛門佐幸村ハ大谷刑部少輔ガ婿ニ
 レテ何モ石田ガ爲ニハ後門ノ狼前庭ノ虎ノ如
 クニゾ見ヘ侍リ。是ニ依テ今度モ西軍ノ方ニ與
 レテ。石田トハ鐵壁ノ志トナレリトカヤ。長男伊
 豆守ハ本多中務ガ聳ナレバ關東ニ勤仕レテ。忠
 議ヲ拔ニスレバ。御懇情モ他ニ起サセテ思ハセ

玉ヒケル。然レバ父子兄弟關東西軍ニ義心ヲ勵
 セバ忽チ吳越ノ隔トゾ成リニケル。伊豆守熟々
 ト思案シケルハ父子兄弟讎敵トナル事我朝ニ
 於テ其例不_レ必_レ遠クハ義朝近クハ信玄等ノ大將
 皆以テ此ノ如クナレバ。今更驚クベキニアラス。
 然レ凡身體髮膚ハ父母ニ禀テ此軀ヲ相讀シ。父
 ハ天ナレバ。敵對スル事豈其理アランヤ。道ニ背
 テ立ベキノ義ナシト。種々ニ工夫シテ何トゾ父
 ヲ諫メテ一所ニ働キ共ニ軍功ヲ盡シ。君ノ爲ニ
 死ンコソ本意ナレト。則チ安房守ガ許ニ行テ詞

フ正し術ヲ替テ也。今々ニ理ヲ立テ諫言ヲ盡スト
 云ヘ斥昌幸曾テ承引ナカリシカバカナク所詮
 仕官ヲ止如何ナル深山幽谷ヘモ隠シ世ヲ遁居
 ハヤト念シガ今難儀ニ望テ退キナバ内證ノ心底
 フバ知スシテ我身命ヲ遁ン爲ナリナント諸人ニ
 嘲哂セラレナバ却テ武勇ノ家ニ疵ヲ付ルニ似
 タリ其上不孝ヲ尅ズレバ又君ヲ末ニ作奉ルノ
 不忠ヲ懐ク進退兩楹アツテ此ニ究シリトアダ
 ミシガ又思ラク父モ天ナリ君モ天ナレバ忠孝
 ニ何ノ厚薄ヲ存ゼンヤト料簡シテ退ク意ヲ取

直シ我身ヲ君ニ奉ントゾ決レケル斯テ父子三
 人龍虎獅子ノ勢ヒヲナシテ下野ノ小山マテハ
 御供シテ下リケル處ニ治部三成ガ羽書ヲ飛シ
 テ真田三人ニ申ケルハ其許ノ亂軍ハ兼テ思ヒ
 儲タル處ノ幸ナリ何トゾ透間ヲ窺ヒテ御大將
 ヲ討奉ラルニ於テハ秀頼公ヘノ忠節第一ナ
 ルベシ其軍功ニハ伊豆守ニハ上野國ヲ給リ安
 房守ニハ信濃國左衛門佐ニハ甲斐國三箇國死
 行ルノ由誓紙ヲ遣スト云ヘ斥伊豆守是ヲ見
 事腐鼠ノ如クニ思ヒテ扒キ棄タリ其後又三成

箇條ヲ認メテ安房守ガ許ヘ遣シケルニツ弥父
 子ノ義絶トハナリニケル三成力狀ニ曰ク
 去ニ日之ハ状今六日子、林玉作和山系、若令相見以
 一先書方、中入以投見、亦玉一ヶ箇之付、並受
 不口彼作付之旨、揮元秀家、皆田右衛門長兼、大藏、博
 長院、木自拙者、可、在、常、中、有、得、深、志、河、中、為、
 後、領、小、該、甲、尺、之、之、後、成、程、弓、矢、口、文、受、了、被、作、付、
 以、何、上、方、妻、子、有、之、底、之、方、之、有、異、像、以、若、於、思、之、
 之、事、之、押、付、成、敗、之、事、之、有、相、續、之、事、
 被、言、中、以、方、之、方、之、被、作、付、以、其、被、時、日、則、之、於、不、
 有、之、以、但、以、子、條、之、以、方、以、之、所、之、後、後、之、被、
 向、之、旨、被、受、也、羽、右、之、儀、各、所、之、遺、恨、以、其、所、
 輩、之、秀、形、之、採、勤、地、將、領、曲、事、被、作、以、
 一、會、津、之、被、作、御、差、越、之、被、作、入、儀、所、要、以、
 一、越、後、之、儀、之、之、者、為、所、引、之、之、上、之、方、關、之、多、以、
 一、越、後、景、務、之、之、者、之、上、之、方、相、領、根、有、以、
 一、川、中、為、之、儀、以、其、條、以、付、之、以、其、方、之、被、作、付、事、之、有、
 一、之、以、
 一、羽、肥、前、以、之、之、者、老、母、并、家、老、之、人、質、之、之、者、之、
 儀、之、于、今、以、被、作、不、申、割、丹、之、所、在、場、之、之、者、之、
 儀、之、

有、之、以、但、以、子、條、之、以、方、以、之、所、之、後、後、之、被、
 向、之、旨、被、受、也、羽、右、之、儀、各、所、之、遺、恨、以、其、所、
 輩、之、秀、形、之、採、勤、地、將、領、曲、事、被、作、以、
 一、會、津、之、被、作、御、差、越、之、被、作、入、儀、所、要、以、
 一、越、後、之、儀、之、之、者、為、所、引、之、之、上、之、方、關、之、多、以、
 一、越、後、景、務、之、之、者、之、上、之、方、相、領、根、有、以、
 一、川、中、為、之、儀、以、其、條、以、付、之、以、其、方、之、被、作、付、事、之、有、
 一、之、以、
 一、羽、肥、前、以、之、之、者、老、母、并、家、老、之、人、質、之、之、者、之、
 儀、之、于、今、以、被、作、不、申、割、丹、之、所、在、場、之、之、者、之、
 儀、之、

之由_レ付_レ而_レ少_レ也_レ形_レ人_レ教_レ家_レ以_レ羽_レ久_レ也_レ上_レ言_レの
無_レ二_レ之_レ覚_レ悟_レ以_レ類_レ故_レ而_レ方_レ教_レ中_レの_レ乱_レ入_レ以_レて_レ事_レ
一_レ丹_レ後_レ由_レて_レ一_レ玉_レ平均_レ不_レ務_レ中_レ付_レ以_レ而_レ事_レ多_レ
附_レ懸_レ建_レ教_レ一_レ命_レ流_レ寇_レ以_レ長_レ軍_レ越_レ中_レ事_レ破_レ以_レ法_レ在_レ申_レ採_レ
以_レ事_レ多_レ之_レ事_レ以_レ公_レ勤_レ地_レ名_レ之_レ条_レ遠_レ恨_レ深_レ故_レ投_レ棄_レ子_レ大_レ坂
君_レ以_レ燒_レ射_レ殺_レ作_レ付_レ事_レ

一_レ先_レ書_レ以_レ大_レ坂_レ而_レ丸_レ之_レ而_レ書_レ居_レ八_レ百_レ餘_レ人_レ進_レ出_レ伏_レ見_レ之_レ
城_レ老_レ而_レ丸_レ極_レ居_レ輝_レ光_レ以_レ之_レ以_レ後_レ伏_レ見_レ之_レ城_レ多_レ并_レ是_レ
大_レ坂_レの_レ為_レ大_レ拍_レる_レ子_レ八_レ百_レ餘_レ人_レ並_レ以_レ名_レ以_レ後_レ去_レ朝_レ日_レ
以_レ方_レ案_レ破_レ不_レ跡_レ一_レ人_レ討_レ死_レ城_レ中_レ御_レ殿_レ以_レ而_レ難_レ人_レ來_レ臨_レ

兼_レ以_レ死_レ悉_レ無_レ火_レ不_レ跡_レ一_レ字_レ燒_レ拂_レ事_レ

一_レ以_レ書_レ之_レ裁_レ以_レ前_レ何_レ也_レ二_レ之_レ覚_レ悟_レ而_レ以_レ心_レ安_レ以_レ日_レ本_レ之_レ
銘_レ侍_レ妻_レ子_レ入_レ而_レ大_レ坂_レ之_レ而_レ於_レ仕_レ至_レ去_レマ_レ以_レ易_レ以_レ免_レ角_レ
手_レ立_レ不_レ及_レ也_レ之_レ事_レ以_レ討_レ死_レ覚_レ悟_レ事_レ要_レ以_レ以_レ方_レ仕_レ至_レ
而_レ以_レ後_レ尾_レ乃_レ表_レ以_レ彼_レ之_レ根_レ波_レ阜_レ中_レ納_レ云_レ与_レ中_レ候_レ以_レ
之_レ可_レ有_レ以_レ氣_レを_レ以_レ一_レ手_レ之_レ筑_レ紫_レ之_レ依_レ和_レ山_レ跡_レ至_レ利_レ次_レ
才_レ之_レ抄_レ和_レ以_レ尾_レ乃_レ表_レ無_レ人_レ教_レ一_レ方_レ計_レ云_レ川_レ安_レ玉_レ守_レ
石_レ連_レ長_レ米_レ大_レ院_レ因_レ乃_レ而_レ以_レ日_レ彼_レ抄_レ立_レ以_レ之_レ以_レ勢_レ列_レ表_レ
書_レ之_レ之_レ次_レ才_レ以_レ終_レ應_レ被_レ抄_レ和_レ輝_レ之_レ儀_レ自_レ然_レ東_レ抄_レ被_レ
上_レ以_レ以_レ後_レ松_レ之_レ若_レ之_レ時_レ分_レ人_レ教_レ二_レ万_レ石_レ也_レ至_レ玉_レ守_レ乃_レ以_レ出_レ

予之仕也定以書之之人教又三日山前意流
 三地上相交以於社意可也易以之金浪玉葉
 之料入用之事之承以自秀於公可也也也
 以野之金浪葉關地何也前在牙之集之
 一今度伏見表手柄仕以九州前以東約之銀十萬石
 令割符尚座之引物金浪也感狀被之
 一車約會伴作敵之仕僅之万口万之人教之抱
 一五十又城古日路之上所成之也路次物之商之今
 度也降之上方京如何東約軍次第中以此也
 一太閤之山恩玉年一自之懇切諸秀於公不也仕

割後大坂之書子ホ中中上以比意之懇
 一 意之之中承以有分所之也
 一 万計之の上以尤尾之也
 一 我創會伴作敵國東禱者之亂入可有之
 一 作只之天進は玉見之万上事可有之
 一 以備之被極事
 一 定之聞及水聖和泉与三列地經謝居之
 一 聖は八出候仕之也玉に備八和泉是教以之
 一 産尾等刀居合禱之是斬痛之也
 一 圓等刀割地之也仕合也遠在中村或病死之

中書事切之承以以用其之於て以以能御也此内
儀方大坂此入一服之ヲ以字多河内父子尚地為
當也居今日尚地に彼系候下野事先日依其攻之
節所免合る家中之者少之子負之天父子共其之
て以以あは今度ハ九列前不火形秀形云に以以振
る抱命世二之折見ヤ事以輝元因系以恐惶云

八月六日

治政少補

馬田安房守致

安房守委細ヲ見届テ上方動亂ノ由ヲ聞俄ニ上
州大伏ノ宿ヨリ引返シ伊勢崎ニ要害ヲ構テ楯

籠リ城ヲバ堅ツ、寄來敵ヲ今ヤくと待ニケ尖
坂ニハ諸大將會合シテ勢州表東軍一味ノ城ヲ攻
漫ント相議シテ阿濃ノ津富田信濃守信高ヲ先
伐ント評定シテ則安藝宰相秀元完戸肥前守吉
川廣家久留米秀包長束大藏太輔中江民部少輔
長曾我部宮内少輔山崎右近進蔭田權之助松浦
安太夫都合其勢六百餘騎八月廿三日須臾ニ馳
群テ七重八重ニ押取圍闕ヲ咄トゾ揚ニケル城
ヨリハ音モ合セス遠箭ヲ射カケテ惱セバ寄手
心ハ勇斥此城ニ方ハ打續タル溪田ナレバ中々

輒ク攻落スベキヤウモナク必々攻アクンデソ圍
 ケル。城主信濃守信高ハ野州小山ノ御陣ニ在ケ
 ルヲ召テ仰セケルハ。大坂ヨリ多勢ヲ以テ勢州
 表ヲ攻ムベキトノ用意スルノ旨注進アリ昔ヨ
 リ東西ノ戰場ハ必ズ美濃尾張ナレハ若勢州通
 路易カラザレハ。東軍モ難儀ナリ急ギ本國ニ馳
 上テ武勇ヲ勵スベシトアツテ江州大溝ノ城主
 分部左京亮政壽ヲ相添テソ上セ玉レケル。兩將
 ハ三州吉田ヨリ船百餘艘ヲ揃テ渡海セル所ニ
 沖中ニテ大坂方ノ船大將九鬼大隅守ガ軍船ニ

逢タリケル時ニ大隅ガ武者共早富田ガ船ニ鎚
 引懸テ押寄タリ富田驥又男ニテ船端ニ衝立止
 云ケルハ。先年朝鮮征伐ノ時九鬼殿モ某モ俱ニ
 異國ニ趣キテ晝夜合戦ニ及ンテ身命危キ事數
 ヲ知ズ其折モ互ニ扶ツ助ラレツシテ日出度本
 國ニ歸タリ。諸大名多ケレ共其ヨリ刎頸ノ契約
 シナレ以後マデモ事アラバ聊カ餘所ニハ見ナ
 サジトノ誓ナルヲ旁モ定テ見モレ聞モ及ハレシ
 今日浩ル振舞ヲ後日ニ聞玉ハ、主人モ快クハ
 思ハレシト。富樓那ノ辯ヲ以テ演ケルニグ兵船

共誠ヨシゾト心得テ御免々々ト云サマニ緝シヲ解キ益シ
ヲ放シツ、稲葉イナヱカ船カト見換ミゼシト私語シテ逃ヒ
ニコソハ漕行ソウギョウケレ。富田トミタ分部ノ兵率共蘇生ソウセイシタ
ル心地シテ順風ジュンフウニ帆ホヲ揚ホテ萬里マンリヲ一時ト急キ
シカハ程ナク津ノ城ニツ着タリケル。分部ハ自
分ノ館ハ要害ヨウカイ凶クテ抱アヘカタケレバトテ俱ニ津
ノ城ヘ加カテ東ノ口ヲ堅ケリ。古田兵部信勝モ東
國ヨリ八千餘ノ兵ヲ引テ松坂ノ城ニ籠リケル
ガ敵未ダ寄ヨ來キラザレバ。手勢ヲ分クテ千餘兵ヲ津
ノ城ニ遣ツカシ南ノ口ヲ持セケル。同二十四日ニ

ハ城中ヨリ兵率ヲ出シテ西來寺ノ伽藍カランヲ燒拂ヤキハ
ケル處ニ。俄ニ風替カテ町屋チヨウヤニ火移ヒ炎ヒ一時ニ焚ヒ上リ
ケル。完戸クワンコ備前ハ得タリヤ噫イト。東門ニ攻メ蒐メレバ
分部左京サキョウ鎮押取チンオシテ衝ツテ出デ。只今寄玉ヨシタマフハ完戸クワンコ殿
ト覺オタリ分部左京サキョウ參リサウト高タカラカニ名乗ナノリテ
青龍セイリウ半月ニ突ツ結暫ケツシブシ戦シケルガ完戸クワンコヲ頓トテ突ツ
伏フセタリ。分部モ深手フカテヲ負ツタレバ。引入ニケル。煙ケ
元ハ麾ホ振舉ヒテ西南ノ口ヲ伐破キリ三ノ丸ヘ亂ミ入リ
ントシケルヲ古田ガ勢ニ分部モ加カツテ防戰ボウセンヘ
氏敵ウヂトク雲霞ウンカノ如クニ群ムテ太刀先タチノサキヲ揃ステ攻メケレバ。

味方亂定ニナツテ我先ニト引所ニ毛利ノ奇兵
 付入ニセント騎込シテ富田ガ軍兵ニ上田吉之
 丞ト云荒者五寸餘ノ馬ニ騎三尺八寸ノ大太刀
 フ雷光稲妻ノ如クニ閃カレ敵ノ群テ三ノ丸へ
 入ント押込ケル真中へ破テ入り是ツ兼テノ思
 出ト四方公面ニ難廻レハサレモノノ本勢下入ニ
 切立レ嵐ニ木ノ葉ノ散如ク一度ニ潑ト引除ラ
 其儘城戸ラゾ堅ケル敵モ味方モ上田ガ分野ヲ
 見テ天晴一騎當千トハ介様ノ者ヲマ謂ツベシ
 ト恐レテ近ク者ゾナレ蒐リケル處ニ當瀬山ヨ

リ鳥銃石火矢ヲ射懸ハ兵糧殿守モ打崩サレ西
 來寺ノ餘烟吹掛ニツ城モ危ク見ケレバ城主信
 濃守本丸ノ追手ニ駈出命ヲ限ニ戦ヒシカハ佐
 佐孫市安塚平八郎等九人枕ヲ並ベテ打死ヲ仕
 タリケル處ニ本多志摩守馳來リ四方ノ敵勢
 ヲ追散シ富田ニ申ケルハ雜兵ノ手ニ掛リ玉ハ
 ンヨリ本丸ニ入テ御自害アレト諫テ又防戦フ
 間ニ富田ハ本丸へ入ントスル處ニ毛利ノ兵ニ
 中川清左衛門ト云フ剛ノ者紫ノ鏡ヲ掛蓋毛ノ
 馬ニ騎テ信濃ガ跡ヨリ打テ城へ付入セント大

勢押来リニカバ富田取テ返シ鎗振廻シ突拂フ
 所ニ分部右馬助モ馳合セテ爰ヲ詮ト闘ヒケル
 ニ城中ヨリ容顏美麗ナル若武者緋威ノ鎧ニ中
 ニ一段黒皮ニテ威タルニ半月打タル冑ノ緒ヲ締
 片録ノ手鎧押取富田ガ前ニ進出テ鬪舉テ振廻
 シ受ツナガレツ。西江水ニ構テ衝カ、リ。早中川
 フバ突殺シテ五六人ニ手ヲ負セ殘奴原四方ニ
 追散シ鎗提ケ立シ風情ハサナカラ牛若殿ノ古
 ヘモ斯ナラント何モ目ヲ醒シテ感ヒケル富田ハ
 定テ分部ガ辱從ナラント思テ彼若武者ハ左京

之助ノ少年カト問セケレバ。右馬之助申サレシ
 ハ曾テ見知ス左京ガ家ノ子ニアラス其上内曹
 フ見バ年ノ比廿四五ニテ冑ヲ拔假粧シ鉄醬臙
 脂サシタレバ。必定女ニ極リタリト云アヘリ。富
 田引品ニ立寄テ内曹ヲ見入タリケレバ。彼若武
 者馳寄テ未タ討レサセ玉ハテ浮世ニ存命給フ
 カヤト云フヲ見レバ。富田ガ女房ナリ。僅ハ參事
 討死シ玉フト聞シニ依テ同ジ場ニテ枕ヲ並ベ
 討死セント思ヒ。斯ハ支度シテ參リシニ御目ニ
 懸ル燈サハ申モ愚ナリト喜ヒ泣ニ涙ヲ流ケル

信濃守ハ肝ヲ消シ御身如何ナル事ニテカ、ル
勸キヤ仕玉フ。先此方へ入玉へトテ本丸ニソ件
シケル。此奥方ハ宇喜多安心ガ娘ニテ隠モナキ
美人ナリ如之ラス。心賢クアリケル故此度ノ勸
キモ義經ノ靜木曾殿ノ巴山吹モ是ニハ争テ勝
ビト見人聞人驚又ハナカリケル。備寄手ノ軍兵
ハ術ヲ盡シ種々ニ攻レ此城兵更ニ屈セズシテ
堅固ニ守テ緊ク防キ戦ケレバ。虎口ヲ火シ退ケ
テ廿五日ノ早天ヨリ竹束ヲ以テ仕寄翌日ニ至
テ矢文ヲ射高野ノ興山上人ノ變ニ作テ和睦

調リテ城ヲ明渡シケレバ。蔭田權之助中江民部
山崎右京請取テ番ヲ勤ケル信濃守夫婦ハ同
州ノ一身田專守寺ニ引込後ニ入道シテ高野山
ニ在ケルヲ關ヶ原平均ノ後召出サシ戦功感ジ
玉ヒテ伊豫國宇和嶋ニテ。十五石ヲゾ賜リケル
折柄何者ガ仕タリケン信濃守カ門ニ

城ヲ退信濃ヨシトハ見ヘ子氏伊豫長閑ニ命信高
叔大坂一味ノ諸城先桑名ノ城ニハ氏家内膳正
七千八百餘人ニテ扣ヘタリ。濃州高須ノ城ニハ
高木八郎兵衛同福東ノ城ニハ丸毛三郎兵衛同

大田ノ城ヲバ原隱岐守八百餘人ニテ要害シ又
尾州犬山ノ城ニハ石川備前守加勢ノ大將ニハ
濃州郡上ノ城主稻葉右京之進自通同息彦六
通濃州黒野城主加藤左衛門伊勢ノ關長門守濃
州岩手ノ城主竹中丹後守重門都合其勢七万七
千餘ニテ大坂ノ弓鐵炮ヲ差加へ楯籠トカヤ是
皆秀信ノ軍令トゾ聞へケル爰ニ濃州長松ノ城
主武市式部ハ會津出勢ノ人數ナリシガ引替テ
三成ニ與ガシテ福束ノ城へ加勢ニ往レゾ不運
ナシ福束落城以後長松へ歸城セシカハ東國ノ

大軍赤坂ニ着到スル其勢ヲ見ニ紅白ノ旌旗天
ヲ輝シ金銀ノ刀槍星ヲ並ルガ如クニテ野モ山
モ紅錦ヲ敷雲モ天モ玉屑ヲ飛スニ異ナラサレ
バ武市モ是ニ顛倒シテ鎧ヲ着ニカタク太刀ヲ
帶トスレバ腰腕テ八月廿三日ノ夜ニ入テ漸ク
長松ヲ引拂ヒ伊勢ノ氏家内膳同志摩守西備中
ト一所ニ作テ桑名ノ城ニブ籠リケル海上表ニ
八九鬼大隅守來嶋助兵衛菅野平右衛門數船ニ
取乘テ伊勢尾張ノ津々浦々ヲ放火シテ亡セリ
扱大津ノ城主京極宰相高次ハ東國ニ兼テ下味

タリシカバ。高次名代トシテ家老山田大炊助ヲ
潜ニ關東へ下シケル。伏見騷動ノ節ハ大津ノ地
要害凶ク其上兵卒少シテ籠城ナリガタキ事ヲ
慮リテ。暫ク講ヲ回シ。三成ト一味ノ由ヲ標シ北
近江ヨリ北國へ發向セシガ。東軍上方へ進發ノ
由ヲ聞付テ九月一日ヨリ取テ返シ江州前原ヨ
リ終夜船ニテ上リ五十餘騎ハ比良ノ麓ヨリ陸
ヲ打セテ合圖ヲ窺メ高次城へ入ト均ク大津ノ
町ヲ焼拂ヒ栗津ノ此方ニ逆茂木ヲ引相坂ノ峠
ニ柵ヲ振テ往還ヲ遮リ緊クコソハ堅ケレ西軍

方筑紫ノ一將其比勢田ニ在城セシガ是ヲ聞テ
醜醜越ニ大坂ニ飛札ヲ以テ往進シケルハ。京極
宰相逆心シテ。頃日大津へ歸成ニ柵ヲ振町ヲ煙
拂ヒ通路ヲ止テ要害堅ク守リ候。早速踏込ス
ハ後ノ害ナラン某ニ關原ニ赴クモ忠大津ヲ攻
ンモ亦忠ナレバ。如何軍議ヲ伺ヒ奉ルトアリケ
レバ。大坂ヨリモ返事ニ注進ノ志ニ最モナリ早
ク取懸ラルベシ此方ヨリモ追付多勢ヲ差向
トアツテ。久留米侍從筑紫上野介義冬。南條中書
忠成。毛利七郎兵衛元安。同薙元。石川掃部頭頼明

杉谷越中守等ナリ。松浦伊豫守モ討死ラズ仕夕
リケル。高次ノ家臣山田越中赤尾伊豆二人跡留
テ防キ戦ヘ凡續味方ノアラサレバ念ナク兩人
共ニ。二ノ丸ヘ引入テ城内緊ク堅ケレバ急ニ落
ベキトハ見ザリケリ。岩ル處ニ寄手三井寺ヨリ。大
筒ニテ殿守ノ二重田ヲ打ケレバ。松ノ丸殿ノ女
中二人鉄炮ニ中テ叫トモ云ズ微塵ニナツテ失
ニケル。其節松ノ丸殿モ驚セ悶絶シ玉ヘバ。御口
ニ秘藥ヲ入御顔ニ冷水ナト洒シカバ。漸ク蘇生
アラセ玉ヒケル。斯テ魁元増田ガ計ヒニテ高野

山ノ興山上人ヲ大坂ヘ招寄セ一一次第ヲ云合
大津ノ城ヘ遣ヒ扱ヒヲ入ケル故ニ九月十四日
辰ノ刻ニ城ヲ明渡シテ高次ハ直ニ。三井寺雲光
院ヘ入ニケル是ヨリ前ニモ和睦ノ儀アリト云
ヘ凡高次曾テ承引ナカリシニ。此度ノ和睦ハ何故
ゾト云ハニノ丸ノ軍臣大坂ト一味ノ者アリテ。
矢狭間ヲ開鉄炮ヲモ打セザリケルニ依テ城中
疑ヒヲナシ堅リカ子シ故扱ヒヲソ聞ニケル。以
筑紫ノ一將ヨリ注進セラルトアルハ立花左近
將監宗茂ノ事ナルベシ。其故ハ大津ノ城攻ニ直

花家大ニ勇功アリトカヤ

Faint, mostly illegible handwritten text in vertical columns, likely bleed-through from the reverse side of the page.

東國太平記卷之八終

日三三

