

小笠原島紀事

廿六

和
一
七
九
三
號

島谷市左衛門覺
書

延寶無人嶋巡
查記

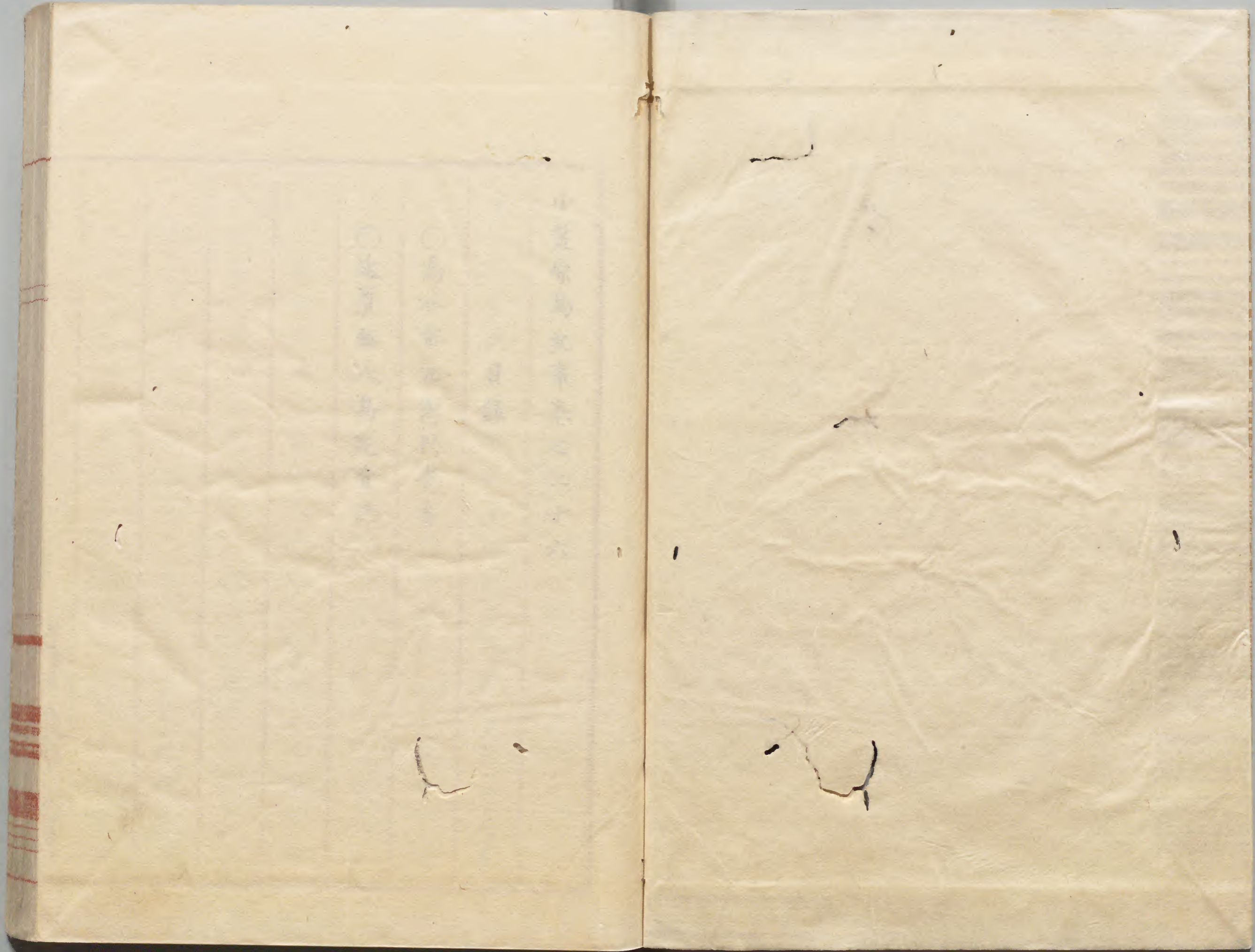
第
一
門
第
一
類



庫文閣内		
二七	一四	和
一函	一六	
三	三五	
三架	三冊	類

内閣文庫	
番號	和 14165
冊數	33 (28)
函號	271 69





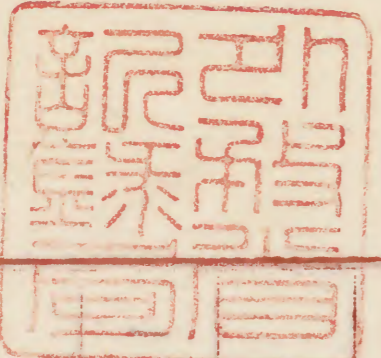
小笠原島紀事卷之二十六

目錄

○島谷市左衛門覺書

○延寶無人島巡查記

小笠原島



夕

○支寶無入出張五五

○高谷市五浦門變書

目按

中葉東山又軍卷之二十六

無人嶋

又無人洲トヨブ
又小笠原洲ト云フ

寛文九巳酉年唐船造り所船一件書通寫但所勘

定奉行ヨリ末次平藏へ所書通安二平藏ヨリ所

請書等之寫

普請役嶋谷市左衛門
家二藏又四アリ

一筆啓上仕候先以其所地所静謐之御事奉恐

悦候然者去年其所地二而被仰付候唐船作り

本形當所二而唐船造り申候大工共唐船景子

之者二申付出来仕候間本形一ツ差上申候次

夕

二三百五十石積并五百石積入目積目録二

通差上申候

一三百五十石ヨリ以下之船者洋中ニ風波意

キ時分彙廻リ自由ニ糶成其上荷物モ多ク積

前不申由ニ海座候

一五百石積ヨリ以上之船者日本之地彙廻リ候

向風候時分自由ニ彙リ廻リ申儀糶成万事取

廻ニ愚敷其上大坂川口之出入成兼可申由ニ

一海座候就丈右之通二艘分積セ申候

一日本前船之作唐船作兩方吟味仕候處ニ日本

前者群外彙ニクキ由申候唐船万事彙リ廻リ

能海座候ト申候余唐船之木形ヲ作セ差上申

候

右唐船之木形長廿三尺二寸五步ニ作り申候

是ヨリ小ク作候得者船之中仕様之分具ニ見

兼候右之通ニ海座候

右之船系り前之様子、吟味仕別紙書付致廿七
 差上申候
 右之水形之船、目録三通相添、差上申候船之
 中様子、呂々座候ニ付、水形書付ニ而者、座合
 点之不被遊所、可有座座下奉存呂仕之者
 二仕至様、誓古為致、差上申候間、此者ニ所尋可
 被遊候事多儀、座座候間、少々失念仕儀、可有
 有座座下奉存候、座座候間、此者ニ所尋可

一當所町在々、共相替儀、迄座候、今程當地米大
 豆并金子之相場書付、二通差上申候、恐惶謹言
 三月八日、岡田豊前守候、未入次、平藏

岡田豊前守候、未入次、平藏
 妻木彦右衛門候、目録
 松浦猪右衛門候、目録
 浦内藏、允候、目録
 返翰、書付、目録

三月八日之書翰令披見候然者唐船造り之船
木形一并三百五十石積五百石積入用目錄二
通被差越則涉老中へ入所披見候處ニ五百石
船一艘為作見候様ニ下被仰候ニ付目錄ニ裏
書致覺書一通相添越申候委細之儀其方家外
へ申渡候間被得其意諸事可被入念候以上

五月十八日
岡田豊前守印

妻木彦右衛門印

未次平藏
松浦猪右衛門印

杉浦内藏允印

未次平藏

所入用目錄之裏書

表書之五百石積之船木形并入用之儀涉老中

へ入所披見候處ニ一艘為作見可申由被仰候

間被得其意念へ入可被申付候但船之並以下

差而不入事者相止所、入用減候様尤ニ候、弥被
致吟味入用、相極候上、目錄相認可被差越候其
方手前勘定ニ可被相立旨、證文可遣候以上

酉五月十八日

岡田豊前守印

妻木彦右衛門印

松浦猪右衛門印

杉浦内藏允印

未次平藏後

世取覽

一 船之力ガリサイシキ等可為無用事

一 帆柱者杉ニテモ松ニテモ大坂ニテ以入札相

調候ハ、可為下直候間大坂へ可被申遣候此

方ヨリモ大坂町奉行迄へ可申遣候

一 船材木板諸色共ニ其許ニ無之候ハ、近國方

々ニテ聞合下直候ヲ被調尤ニ候、所急ニテモ

無之間可得其意事

西五月十八日

其方子代 = 書狀覺書 = 相添唐船造之本形被
 相越候御老中へ本形懸出目委細申達候處五
 百石積之船一艘可申付旨被仰候間目錄 = 令
 裏書覺書相添手代 = 亡具 = 為申聞差上被申
 候彼者忝著次第委細可申述候先様子念心元
 可被存問如期 = 候以上

五月十九日

岡田豊前守印

妻木彦右衛門印

松浦猪右衛門印

杉浦内藏允印

未次平藏

一筆啓上仕候先以其所地涉靜謐之由事上等

恐悦候

一今度其地ニテ召仕古市七右衛門ニ被仰付
 儀前石私取代取所之内致吟味五色袋ニ入銘
 々番付仕此度差上申候間活用之石所座候者
 番付ニテ可被仰遣候左候者唐船作之船下積
 ニ可仕候儀此石所用ニ無所座候テモ石砂之
 類下積ニ仕儀ニ所座候委細別紙ニ書付差上
 申候右之外下積之モノ余儀仕候得共所用ニ
 立可申物無所座候

一唐船造材木之儀方々へ申遣候内薩摩材木之
 分未到着不仕候故今所作事取懸リ不申候
 此外諸材木者用意仕召置候間薩摩材木叅次
 等所作事ニ取付可申上存候

一右所船ニ急作役者之儀去當町中吟味仕大形
 所座候得共今少所儀相極様子重テ可申上候
 將又當表町在々共ニ相変儀無所座候取期後
 考之時取恐惶謹言

十一月 未次平藏

岡田豊前守様

松浦猪右衛門様

杉浦内藏元様

一筆啓上仕候先以其所地所静澄之儀事ト存

恐悦致然者先書ニ申上候通唐船造所材木薩

摩訶抄分未参着不仕候此外相調候諸材木ニ

先今日小屋入申付候當年ハ餘日モ無所座

時分柄細工之早行参間敷様ニ存候条亦正

月早々ヨリ所作事ニ取付可申ト存候左候

一得ハ二月中ニモ出来可仕ヤト存候

一所船ニ系セ申候役者共水主人數都合三十人

相定委細差紙ニ書付差上申候異國ヨリ日本

渡海之唐船ニハ役者水主等大勢急申候得共

其所地ハ急リ廻リ候分ニハ大勢入申間敷ト

一 奉存候致金議右之通ニ相極申候連々功者ニ
 罷成候者只今之人數ヨリ少ク候テモ被苦間
 敷ト奉存候此度差上申候書付之通弥相極可
 一 申候哉所差因次第ニ可仕候
 一 船頭嶋谷市右衛門儀妻子眷属有之者取賃銀
 八如何様共相極申上座候委細之儀八来
 春私其座地へ参上仕候刻存寄之通可申上与
 奉存候此節之賃銀差除キ申上乍去様子ニ寄

一 勘銀ハ少ク借ニ可申儀モ可有座候間九振
 思召可被下候
 一 惣代之儀江府大廻リ海上急前能存知夕儿者
 一 二座候座取取境ヨリ功者成者呼下ニ惣代ニ
 一 相極申候
 一 水主十八人當所之者先相定書付差上候得共
 一 是ハ何國之取至ニテモ被苦ク間敷振ニ奉存

若船中働為誓古上方者此系也可被或与被思
 一呂上作ハ、亦二月中長崎へ下着仕取様ニ可
 被付付後役人之分若此度者初之儀ニ所座
 被間長崎之者ナラテハ難叶と存存候
 一所船江戸へ廻り候刻風ニヨリ何國之浦ニ際
 一若仕儀ニ可有所座被取振之節ハ唐船造之儀
 一ニ所座被条浦々之者不審ニ存吟味可仕振ニ
 奉存候尤所船之譯其浦々ニテ可申聞取得共

其上ニモ所紋之所船驗其申候ハ、可然様奉
 存於此段如何様共存受所下知度候
 一所船江府廻リ之節下田所番所へ寄セ候儀為
 申聞候得者船頭申分所座被ニ付則口書為致
 若上申候
 一所船並彩色不仕振ニ申付候得者是又船頭申
 譯仕取取一紙ニ書加廿七差上申候如何振共
 所意次第ニ可申付候將又當表町在々共ニ相

替傍每座改当存於後看之時改恐惶謹言

十二月朔日 末次平藏

一 松浦猪右衛門換

一 松浦猪右衛門換

一 松浦猪右衛門換

一 松浦猪右衛門換

一 筆啓上仕後先以其御地係靜證之函事恐悅

存存後

一 唐船造之函船係作事當月五日ヨリ取付申後

折續天氣能係座於八、亦凡二月下旬二八成

就可仕占存存後勿漏諸事致以味涉船丈吏二

虫或仕於指二念ヲ入申係二係座後然者去冬

七申上係通藩摩材木延引仕改交舊臘押詰後

于致參着是二于諸材木不殘參揃申後將又當

表町在々共三相替儀每函座亦猶存期後看之

時候恐惶謹言

正月十日

末次平藏

夕 雅 集

岡田豊前守揆

松浦猪右衛門揆

杉浦内藏允揆

奮冬并當正月之書狀共相届令披見候先以當

所地弥係静證ニ取目虫度可被存候其許可在

一々共無別儀取之由弥重存候

一唐船造船材木之儀薩摩ヨリモ參著取ニ付作

一事被申付候条當月中ニハ虫才可申由一段之

儀ニ存候此方へ相廻リ候節荷物無之候テハ

如何之由ニテ自然所用ニモ立可申哉其地

ニ有之粟石色々被差越候念入候通涉老中へ

モ申達候ケ様之石所用ニ無之候其外荷物涉

用ハ無之候間自分之荷物成共町人等荷物成

トモ勝手次第ニ積廻シ可被申候

夕 雅 集

一右船江府廻之郎浦々々ニテ不審ニ存吟味可仕
 様ニ被存候由尤ニ候則多老中へ申達候處浦
 々々所禮文被遣候寫差越取之間可被得其意
 候船中ニ所持仕候所禮文ハ老中ヨリ可被
 遣候船印之儀ハ四半ニ所致ヲ付壹本立可被
 申候
 一右船ニ系取役者有至異國渡海之船ニハ大勢
 一系取及若江戶へ系廻リ候分ニハ大勢ハ入申

一問敷ト詮議之上三十人ニ被相定候由委細別
 紙書付被差越令兼知候彌其通可被相極候乍
 此上人數減候テモ可成事ニ候ハ隨分吟味候
 一テ小勢ニテ扶持給以下大分懸リ不申候様ニ
 一尤ニ候連々功者ニ成候ハ、右人數ヨリ少ク
 候テモ被苦ケ間敷ト被存候由得其意候
 一右船江戶へ廻候儀日本廻船之船路ヲ系候者
 廻リ遠ニ可有之候間洋中ヲ系候様ニ尤ニ候

自然浦々へ寄候儀有之候共以所威光船頭水
主役人号形儀作法之儀不仕候様ニ堅ク可
被申付候

一船頭嶋為市左衛門儀妻子眷族有之者ニテ賃
銀如何様共難定候間其方參府之節存寄之通
可被相候候由自然様子ニ寄出銀ハ少ニ借ニ
候儀モ可有候旨尤ニ候
一惣代之儀江戸大廻海上系前能存知タル者ニ

テ無之候テハ難儀候其他ニ左様之者無之ニ
付堺ヨリ功者之者呼下ニ惣代ニ被相極候由
尤ニ候彌可被念入候

一水主十八人其元ニテ被相定候是ハ何國之
主ニテモ若間敷被存候間船中働為督古上方
之者急セ可申哉与兼候可然様ニ了簡次第可
被申付候將又下田番所へ船寄候儀并並彩色
之事船頭申分口書被差越兼届候下田番所へ

此方ヨリ申通候間、可被得其意、作在彩色之儀、八成程輕ク、可被申付候不及申候得共諸事、所入用、モ大分懸リ不申候様、可被念入候以上

二月十五日

松楮右衛門印

杉屋内藏允印

与候是付不能加判

妻 彦右衛門

未次平藏及

一 御禮文之寫ハ別冊ニ留置候

一 筆啓上仕候其御地、弥御静謐之由事恐悦ニ

奉存候當表町在々共相替儀、モ無任座候

一 先書ニモ如申上候御船ニ系セ申候役人、亦至

号船中之働、モ覺束奉存候ニ付、只今相渡リ居

申候唐人之内吟味仕、船系功者成役者五人通

詞相添去ル十六日ニ御船ニ系セ長崎ヨリ六

七里沖ハ系出ニ御船、系廻ニ船中諸事働之振

子涉船之役者水主共二見覺廿七申候然レ共
 右之分二テモ無心元奉存翌十七日二涉船之
 役人水主共計二テ又六七里沖へ急出方二急
 廻廿七申候處唐人之急廻三二不相替自由二
 急申候私儀モ兩日共二涉船二急得斗見届申
 候處二イカ二モ涉船心安渡海可仕様二存
 候事等上二於其前二於其後二於其間二於其外二
 一右涉船之儀足強殊二走リ二ハヤク急ヨキ涉

船之由申候誠以今度之涉船之儀ハ初テ涉作
 事ト申其上私壹人二被仰付涉船之出才振如
 何程二可有座哉与無心元奉存候處彌右唐
 人如申二モ座候ハ、於私大慶無此上存存
 候事等上二於其前二於其後二於其間二於其外二
 一涉船之儀船具号不残出才揃申候二付順次第
 亦レ廿九日二出船可仕与船頭惣代二議定申
 一付扱間左様可被思上候

一去春御船之木形差上申候節涉舩古入用積リ
 目錄仕上ノ候町人村山庄兵衛堀八右衛門舩
 頭嶋為市左衛門大工大串安左衛門右之者共
 唐舩作事方功者之者共ニ付今度被仰付候涉
 舩棟梁ニ申付候残三人之者ハ涉舩作事中付
 置候處彼之者共精ヲ出ニ涉舩所々見繕涉作
 事念ヲ入申候ニ付函舩モ恰好能丈丈ニ出ル
 仕候尤涉入目涉失墜為憂之ニ私身代之者共

一付置候得共右四人涉作事方功者之者ニ涉座
 候故涉作事中付置申候委細之儀者私其涉地
 へ參上仕候刻可申上候恐惶謹言

三月廿日

末次平藏

松浦猪右衛門換

杉浦内藏允換

妻木彦右衛門換

條々

- 一 舟船大切ニ存昼夜無油断諸事心之及念ヲ入可乘之自然風波之節者船頭惣代ハ勿論其外乘組之輩存寄申出ニ詮議之上可渡海之事
- 一 長崎ヨリ江戸迄海路浦々ニヲイテ公儀所威光ヲ以非儀不作法之儀仕間敷事
- 一 船中ニヲイテ火用心念ヲ入可致候事
- 一 博奕惣テ賭之諸勝負一切仕間敷事

- 一 役者水主共諸事船頭惣代之下知ニ可隨事
- 右之條々堅可相守之若違背之輩有之ニヲイテ
- ハ後日之可為沙汰者也

寛文十年三月日

末次平藏判

覽書

- 一 海路於浦々案内船引舟并馳走船出候ハ、船數人數可書留事尤國浦々之名國主領主所代

夕程

夕程

官之名可書留事

一於浦々木水飯米酒有馳走ニ出ル儀有之共一

切受用申間敷事但水ハ所ニテ受可申候看野

菜等ハ船中ニ切候節ハ代物ヲツカイ買可申

事

一浦々ニテ使者又ハ所々年寄出候ハ、所船ニ

支乗セ所船之様子申聞セ其上所證文為拜見可

一申候尤長崎ヨリ江戸迄海路中日々之様子諸

事銘細ニ書留可置事

一船中法度書切々讀聞セ可申事

一下田御番所之前通候刻御船印立可申事

一但雨天十ラハ無用之事

一御船品川ニカ、リ彼地ヨリ松浦猪右衛門及

ハ注進可仕事

但其節船中之御證文所船繪圖箱一ツ所船

具目錄箱一ツ書狀一通此四色松浦猪右衛

夕
程
君

門及へ左衛門持參仕差上御差圖請何方
 へ成共御船乗入廿也可申事尤猪右衛門及
 ヨリ直ニ妻木彦右衛門及杉浦内藏允及へ
 参リ御船品川迄着船仕候由可申届事
 一品川ヨリ左衛門注進ニ参リ歸リ候迄ハ積
 荷物之儀ハ不及申乗組之人數一人ニテモ陸
 へ揚リ申間敷事
 但荷物等アケ可申由御下知有之候ハ、品

一品川ニテ荷物不殘アケ御船掃除等奇麗仁致
 御船乗入可申事
 一御船何方へ成共引渡候節ハ御船ニ有之御船
 具帳ヲ以左衛門太郎右衛門船頭惣代立合
 引渡可申事
 一御船引渡候節船中之法度書引取可申事

寛文十年戌三月廿四

平藏

鬼塚左衛門之

夕
程
君

中村太郎左衛門との

夕程

一 今度唐船造御船下積上積御積セ被成候荷物
 之内御法度之武具一切積不申候勿論上乗リ
 船頭惣代役人水主等迄御法度之物密々ニ積
 不申候御事
 一 御法度之女人之儀ハ不及申御船乗組人数之

外一人ニテモ乗セ不申候御事

一 御船自然浦々へ寄申儀御座候共於先々ニモ
 御法度之物積申間敷候御事

右之趣於相背申ハ後日被聞召上候共曲事可被
 仰付候為其一筆如件

寛文十年戌三月廿四

惣代

讚岐屋九郎兵衛印

船頭

嶋谷市左衛門印

未次平藏内

中村太郎左衛門印

夕程

夕 禮 禮

未次平藏内

鬼塚左衛門印

進上 未次平藏掾

仰作道覺

一 米 壹石 貳拾六石 貳拾石

一 味噌 貳百貳拾五升 貳拾石 貳拾石

一 鹽 拾俵 貳拾俵 貳拾俵

一 鹽 拾俵 貳拾俵 貳拾俵

一 鹽 貳拾俵 貳拾俵 貳拾俵

一 鹽 貳拾俵 貳拾俵 貳拾俵

一 干鯛 三拾枚

一 酒樽 壹樽

一 酢 壹樽

一 醬油 壹樽

一 醬油 壹樽

一 醬油 壹樽

夕 禮 禮

一千菜 壹俵

一若和布 拾四斤

一鯨油 壹樽

一胡麻油 但壹斗八

一燭 壹樽

一薪 但三斗八

一燭 三斤

一薪

右之通船中為賄慥ニ請取申處實正也於江戸
急度御勘定可仕候以上

寛文十年戊三月廿四日 讚岐屋九郎兵衛印

嶋谷市左衛門印

末次平藏様御内

岡松三郎兵衛殿

今日御船致出船候ニ付啓上仕候

一御船ニ致所持候御證文御船上乗仕候召仕鬼塚左衛門中村太郎右衛門此兩人之者ニ相渡申候御船其御地ニ着船次第右御證文返上可仕旨申付候

一御船下田御番所ニ寄不申筈ニ申付候就夫荷物相積申郎所法度之物彌積申間敷旨船頭惣代上乘之者ニ堅ク申付候

一御船乗組之者共自然浦々ニ寄候節公儀御威

光ヲ以非儀不作法之儀不仕様ニ可申付由先

達而被仰渡候趣上乘船頭役人水主等ニ堅ク

申付候次私存寄之儀共是又申付

一御船乗組之人數別紙ニ書付差上申候

一御船之繪圖一枚并御船具目錄一冊船中為用

心之所持仕候諸色目錄一冊右召仕之者ニ相

渡差上申候

一御船ニ積申候荷物等諸事吟味仕積ラセ申候

夕程

得共御番所へ寄セ不申御船之儀ニ所座候ニ
付其御地ニテ船中之御改可被仰付哉ト奉存
御船品川ニカ、リ彼地ヨリ御注進申上御下
知次第何方成共御船乗入申候様ニト申付候
猶重テ可申上候恐惶謹言

三月廿五日 末次平藏

妻木彦右衛門

松浦猪右衛門

杉浦内藏

一唐船造御船江戸へ廻リ候ニ付万御用之事
一御船寛文十戌三月廿五日長崎出帆之事

一唐船造御船繪圖一枚

一唐船ノ箱ニ入

一唐船造御船具帳一冊

一唐船造御船萬御入用物帳一冊

夕程

但此二冊相之箱一冊入

一唐船造御船乘組人數書付一通

一御勘定奉行衆へ書狀一通

但人數書付書狀へ封込

右ハ此方ヨリ差上候分

一船中之御證文文箱三入鬼塚左衛門中村太

郎左衛門ニ渡

但御船江戸着船之刻返上仕事

右何レモ品川ヨリ松浦猪右衛門及へ左衛門持参差上候事

一唐船造御船具帳一冊

一唐船造御船萬御入用物帳一冊

但此二冊相之箱一ツ入

右ハ御船ニ所持仕於江戸御船引渡候節此帳

ヲ以左衛門太郎左衛門船頭惣代立合引渡

候事

一唐船造御船乗組人數書付一通

但箱二入

右ハ御船ニ所持仕候

一唐船造御船具帳一冊

一唐船造御船萬舟入用物帳一冊

一船中万賄目錄一冊

但此三色船頭惣代請取之奥書仕候

右ハ此方ハ取置候事

一唐船造御船ニ荷物積申書物一通

但左衛門太郎左衛門船頭惣代連判之手

形

右ハ此方ハ取置候事

一海路中江戸着船迄萬覺書一通

是ハ左衛門太郎左衛門ニ渡ス候

一寛文十年戌三月廿五日

右ハ平藏及方ハ取置候

一筆啓上仕候其御地彌御静謐之御事奉恐悦
候然者唐船造御船昨廿五日卯ノ刻當津致
出船候私儀モ御船爲見送長崎境迄罷出申候
今度之御船唐船造ニ被仰付儀新規之御造
事ニテ御座候處無調法之私式ニ被仰付候段
難有仕合冥加至極ニ奉存候先以御船致成
就殊ニ順能出船乍憚日出度奉存候右之趣私

參上申上候迄ハ延引ニ罷成候ニ付先所禮爲
可申上一人差上申候自然御次手モ御座候ハ
御老中様へ可然候乍慮外御取成奉願候恐惶
謹言

三月廿六日

末次平藏

妻木彦右衛門換

松浦猪右衛門換

杉浦内藏允換

外務省

外務省

一筆令申候唐船造之御船近日當地出舩其許
へ差遣候間着船次第小川藤左へ相達天草去
亥年納米之内船中相應ニ積ニ早々爰元へ可
被相廻候此度藤左へ申遣候ニ付書狀認包入
越候間可被届候然者唐船造之御船又一艘被
仰付候間材木以下遂吟味造立可被申付候帆
柱ハ自然天草之内ニ有之儀ニ候ハニ間藤左

へ相達若有之ニヲイテハ為伐候様ニ尤ニ候
其段ニ藤左へ申遣候其元ニテ買調候斗ニテ
難調儀ニ候ハ、牛込忠左へ被相達給所方へ
相断候譯ニ候ハ、其通ニ被申談可被相調候
不及申候得共直段以下能々可被念入候當復
秋中ニ諸材木調冬中ヨリ来正月月中迄ニ船造
立来二月中ニ爰元へ廻候様ニ可被相心得候
若當年中ニ出来候ハ、来正月月中ニモ可被相

廻候最前被仰付候御船之造様恰好以下惡敷
所七候哉只今迄方々乘廻リ候間船頭并水主
共二七被相尋被致吟味此度出来候様二尤二
候船頭之儀ハ鳩谷市左衛門倅七乘十リイ候
由二候間此者二被申付候テ七可然候水主之
儀ハ如跡々給分扶持方相定台置可被申候只
今迄有之御船ヨリ大キ二成候テハ當地湊へ
出入可爲不自由候間大方同程二可被申付候

以上

四月十日

德五兵衛印

杉内藏允印

松猪右衛門印

末次平藏返

覺

一金七拾兩

是者當子四月十一日ヨリ同極

外務省

月晦日迄唐船之船頭加子以扶持

方但壹兩二付壹石貳斗五升替之積リ
米八拾石三斗五升之代之内ニ渡ス

一金百六拾九兩 是八右船頭加子當年給分ニ渡ス

一金百七拾九兩 是八諸事船道具於江戸拵候代之

内ニ渡

合四百拾八兩

右之令伊奈半十郎御代官所物成金之内當

分取替限太郎兵衛借分ニテ内頭衆御裁判

手形ニテ相渡候間金子被差越候相返之太郎

兵衛手形御引替貴殿御勘定可有御立候賣

上手形之儀若御頭衆御判形取之御勘定所ニ

入置申候間御勘定御仕上ケ候節相渡可申候

一鐵目 大碓 百貫目

一同中 七拾貫目

一 六拾貫目

一 五拾貫目

右之通相用申候由

乍恐口上書

一今度御船近日中ニ出船被為仰付候然處私儀
 先月十七日ヨリ俄ニ相煩申今ニヲイテ駈無
 御座迷惑奉存候何卒早々快氣仕御船御當用
 ニ可被罷越ト存折角精ヲ入養生仕申候得共
 老病故ニテモ御座候哉駈驗モ無御座難儀之
 体ニテ御座候私老体故寒氣ヲイトイ申候テ

ケ様ニ申上候様ニトモ可被為思台上哉近
 頃以難申上奉存候得共右之仕合御座候得ハ
 無是非御訖詔申上候殊當病之儀ニ御座候條
 從

御憐愍之御上此節ハ御赦免被為成太郎左衛
 門ハ被為仰付被下候ハ偏難有可奉存候以

上

子九月二日

島谷市左衛門

外務省

外務省

末次平藏様

夕
務
印

右願書平藏及ヨリ御勘定奉行様へ被仰上其

即出船為名代倅太郎右衛門兼廻リ申答ニ被

仰付候尤新造御船出来之節八市左衛門毛快

氣仕候ニ付右之通相勤メ新造船頭八太郎右

衛門ニ被仰付候

一筆令申候然ハ小川藤左御代官所天草領當

子之御年貢米之内今度其地ニテ被仰付候新

造唐船ニ積立江戸廻ニ被申付候様ニ卜藤左

方へ申達候間新造出来候ハ、藤左方へ其方

ヨリ一左右被致天草迄可被相廻候勿論船頭

力ニ諸事吟味候テ被申付無滞様尤ニ候以上

十二月廿五日

德五兵衛印

甲斐喜右衛門印

病氣

松猪右衛門印

夕
務
印

未次平藏反

唐船造之御船當春爰元ヨリ長崎へ遣候節鳥
目七千貫文岡上次郎兵衛ヨリ隈太郎兵衛請
取彼船ニ積出船之處於志州畔桑浦ニ破損ニ
付右之錢海中へ沉候ヲ彼地領主内藤飛彈守
家來所之者共へ申付爲取上以入札賣拂代金
銀并拂方之手形證文相添次郎兵衛方へ遣申

候太郎兵衛七千貫文之請取手形引替我等共
裏判消之御勘定所ニ入置候將又右之節破損
之船具拂代金銀不殘内藤和泉守家來當地御
金奉行衆へ納其方宛所之手形取之御勘定所
へ差上候ニ付寫之遣候間其方勘定ニ仕組可
被申候手形遠路差越候儀如何ト存右之通ニ
候御勘定ト仕上候節可相渡候右船具拂目錄
金高之處ニ我等共加印致置候付是又御勘定

夕
糸
春

所へ入置候間可被其意得候右之品々埒明候
事錢并船破損道具拂代金内藤和泉守家来預
川手形隈太郎兵衛方へ遣置候由三候間能便
次第和泉守家来方へ被相返尤候以上
宣奉十二月九日
竹八郎兵衛印
石新左衛門印
能又庄三郎印
七左衛門印
出屋無三候三付不能加判

杉内藏允印

甲斐喜右衛門印

徳五兵衛印

未次平藏版

請取申金子之事

合貳拾八兩壹歩八小判

後藤包

右是八當丑春志州畔乘村沖ニ元唐船造之御

十
寄
書

夕
程
君

船破損三付御船具之内御用ニ不立分以入札
拂代金之由仍テ如件

延寶元年丑十二月合

西尾彦四郎

小林佐次兵衛

南條小兵衛

小尾十郎左衛門

末次平藏返

請取申銀之事

合拾壹匁五分五厘八丁銀也

右是八當丑春志州畔栗村沖ニテ唐船造之御

船破損ニ付御船具之内御用不立分以入札拂

代銀之由仍テ如件

延寶元年丑十二月合

西尾彦四郎

小林佐次兵衛

南條小兵衛

夕
程
君

夕
務
者

小尾十郎兵衛

未次平藏及

請取申金銀之事

金合貳拾八兩壹分銀拾壹匁五分五厘也

右是八唐造之御船丑ノ正月廿五日、夜於志州

畔乘浦御破損ニ付割板折木其外諸色四十九

日入札ヲ以御拂被為成候ニ付右之代銀陸ニ

請取申處實正也御用錢御拂被為成候代金銀

上同所ニ御勘定仕立江戸御勘定所へ差上可

申候為後日手形仍テ如件

内藤飛騨守内

寛文十三年丑五月十七日

山下太左衛門 印

古藤田勘兵衛 印

唐造御船之御上來

隈太郎兵衛 及

夕
務
者

唐造御船頭

嶋谷太郎右衛門殿

内々如申通候八丈嶋邊ニ人無嶋有之ニ付順
風ニ候テ參候儀成候ハ、致見分候様ニ卜船
頭嶋谷市左衛門ニ上乗リ中尾庄右衛門ニ申
渡今度唐造之御船差遣候右人無嶋見セニ遣
候卜ノ儀廣沙汰無之我等共心得ニテ遣ニ候

分ニテ候間可有其心得候御船之儀ニ付御用
之品々委細別紙ニ申越候以上

寅五月廿三日

徳五兵衛印

甲斐喜右衛門印

杉内藏允印

末次平藏殿

唐造之御船之儀去年八時分悪敷内々之嶋不

嶋

夕
務
者

見届令歸帆残念ニ存候間當春日和能時分出
船仕度旨嶋谷市左衛門中尾庄左衛門并水主
共願候ニ付テ去ル頃出船申候
一御船ニ乘候者共御扶持米之儀庄左衛門市左
衛門ハ五人扶持宛太郎右衛門ハ三人扶持水
主貳拾八人ハ壹人ニ付テ貳人扶持宛之積リ
當卯六月迄之分此度我等共裏判手形ヲ以淺
草御藏ニテ庄左衛門請取之致船積候且又先

書ニ申越候通右之者共面々於在所被下候御
扶持米之儀市左衛門庄左衛門ハ有来五人扶
持之外三人扶持宛水主貳拾八人ハ壹人ニ付
五合宛之積リ太寅六月朔日ヨリ御船歸帆迄
其方御代官所物成之内月勘定ヲ以被相渡候
様ニ卜申遣候儀彌右之通可被相心得候去十
月迄ハ被相渡候得共其以後之分不被相渡迷
惑之由市左衛門庄左衛門申ニ付爲心得申入

夕
務
者

夕程

事二候

一御船二乘候者共當卯年分給金之内半分八去
年請取殘分當春不殘於當地請取候并御船道
具諸色買調候代金兩樣合百貳拾八兩余之分
我等共裏判手形ヲ以如跡々伊奈半十方ヨリ
庄右衛門請取之候間重テ右之金子半十ハ其
方御代官所物成之内ヲ以被相返右之手形引
替可被申候以上之候請取之候并御船道

三月五日 杉内藏允印

甲斐喜右衛門印

德五兵衛印

末次平藏殿

先書如申入候唐造之御船二乘候者共内々之
嶋見届歸帆之節換郎子之木其外諸木并色々
之鳥杯持参ニ付右諸色不殘御船之者共被下

夕程

頃日迄ニ賣拂代金惣合百拾九兩壹分銀四匁
五分之由嶋谷市左衛門中尾庄左衛門書付差
上候就夫御船之者共永々令滯留候ニ付諸事
入用之儀ニ候間於當地割符被仰付被下候様
ニ卜違テ訴詔申候故役者九人之内三人ハ壹
人ニ付金三兩宛六人ハ壹人ニ付貳兩三分宛
水主貳拾八人ハ壹人ニ付貳兩壹分宛但此内
拾人ハ伊奈兵右衛門御代官所豆州嶋々ヨリ

乘リ參候者は又同前ニ申付候右之金合八拾
八兩貳分ハ於爰元銘々ハ相渡候様ニ卜市左
衛門庄左衛門ハ申付候相殘金三拾兩三分銀
四匁五分之儀ハ其方了簡之上其元ニテ市左
衛門庄左衛門太郎右衛門此三人之者ニ相應
ニ割符可被相渡候
一今度御船長崎へ歸帆ニ付荒銅壹萬貳千貫目
市左衛門庄左衛門請取手形ニ我等共裏判ヲ

以岡上次郎兵衛方ヨリ請取之御船ニ積近日
致出帆候去ル丑年大坂へ相廻候荒銅大分欠
立候由ニ付此度ハ次郎兵衛手代ニ庄右衛門
立合一箇々々ニ相封仕候様ニ卜申付候間被
得其意着船次第改之其方請取置以入札吟味
之上荷札直段此方へ可被相同候銅拂次第代
金之儀ハ次郎兵衛方へ遣申候我等共裏判手
形引替被申候様ニ内々可被相心得候

一去寅八月豆州於下田御船道具諸色調候入用
之金三十拾兩我等共證文ヲ以伊奈兵右方へ市
左衛門庄左衛門請取之候次當春ヨリ當地ニ
テ御船道具相調候代金并水主給銀之殘リ合
金九兩壹分銀百貳拾貳匁是又我等共證文ヲ
以伊奈半十郎方ヨリ右兩人請取申候間重テ
地方爲勘定手代罷下候即右之金被相返證文
取戻候様尤ニ候委細之儀市左衛門庄左衛門

夕務

可相達候

一 嶋谷市左衛門儀寂早年寄候間御船何方へ被

遣候述 王重 八難相勤旨訴詔申事 二候無餘

儀存候間其元 二 王右之段其方へ相達候由

申聞候條可被得其意候市左衛門倅太郎右衛

門儀病者 二 御船之御用是又難相勤由申候

就夫唐船造御船乘樣市左衛門同前之者其元

二、有之旨 二候間内々見立置重 二御事不欠樣

一 被相心得尤 二候以上

卯十二月

杉 内藏允印

岡 左衛門近印

甲斐喜右衛門印

德 五兵衛印

末次平藏後

一 御船艦上 二 葵御紋之御旗有棹長廿貳丈程旗

夕務

夕務

一幅六尺八寸紺地ニ白之御紋指渡四尺九寸五分

一艦之上板ニ朝日ニ鳳凰一雙之繪有其横ニ齒

國壽暱之文字有下段ニ雲龍珍寶盡ニ獅々玉

取之繪有

一御船惣長拾丈程高廿貳丈六尺程表高廿右同

断

一御船外板惣地カハラケ色ニ塗リ豎木ハ黒塗

惣引横木ハ鼠色下段ハ石炭塗リ白ニ船フ千

上ニ黒塗之ラニカニ有中之横廿ニ朱塗リ

一本柱長廿七丈貳尺本廻リ六尺五寸末廻リ貳

尺七寸帆長廿五丈帆幅三丈五尺并柱上ニ有

之高帆添木長廿貳丈程帆之長廿貳丈

一彌帆柱長廿五丈本廻リ四尺末廻リ壹尺八寸

帆之長廿三文五尺帆幅壹丈八尺并上ニ有之

添柱長廿九尺八寸程

夕務

覺

一 寛文九年酉七月為上意唐船造之五百石積
 御船末次平藏及支配ニテ出来同年十二月ヨ
 リ瓦居初リ翌戌三月成就其後江府へ被差廻
 候ニ付ヒ口ウト御船頭之儀祖父嶋谷市左衛
 門ニ被仰付同月廿六日長崎湊出船四月十日
 江戶品川へ着船仕候

一 御船出来根元ハ遠沖離レタル嶋之為見分之
 被仰付候由傳兼候
 一 寛文十年戌十一月八日 公方様御鷹野出御
 之刻御唐船被為遊上覽候由傳兼候
 一 御船頭嶋谷市左衛門蒙仰候即刀ヲ帶ニ可申
 旨被仰付候且又為御役料五人扶持金子三拾
 兩此外銀三貫目之貨物被下置候
 一 天草并豊後御領之御藏米積来セ江府へ渡海

夕
承
者

一仕候儀 毛御座候

一御唐船来廻り候 二付被下置候御書付之寫左

二記申候

覺

一此唐船造之御船江府ヨリ奥州南部迄参候間

得其意自然風破之即其浦ヨリ船ヲ出シ御船

破損無之様ニ可入念者也

寛文十戌七月十日

但馬

大和

美濃

江戸南部迄浦

御領私領中

覺

此唐船造之御船江戸ヨリ長崎迄遣候又来年

彼地ヨリ江戸へ歸帆候自然風波之節ハ其浦

小
寄
書

ヨリ船ヲ出シ御船破損無之様ニ可入精者也

寛文十戌十二月十五日

内膳

但馬

大和

美濃

右浦々 御領私領中

覺

一唐船造之御船江戸ヨリ西國筋迄浦々下テ風

波之節ハ見ルヲ次第ニ船ヲ出シ破損無之様

可入精此證文浦々ニテ寫置之以来迄其趣ヲ

可存然ハ此證文江次ニ長崎迄相届之彼地奉

行人ハ急度可差上之者也

寛文十一亥七月

内膳

但馬

大和

大和

夕
務
省

美濃

江戸ヨリ長崎迄浦々

御領私領中

御證文之寫

唐船造之御船今度江戸ヨリ天草迄御廻ニ被
成候ニ付御老中様ヨリ御證文被遣候此方ヨ
リ書付相添南浦へ被遣候間其通寫也候條浦

ヲイテ致拜見其心得仕浦次順々ニ此書付無
滞差遣之觸留之浦ヨリ至長崎彼奉行處可相
届候向後江戸西國往戻之節幾度モ可相守此
旨之通御證文有之旨可得其意候以上

寛文十一年七月

内藏允

猪右衛門

五兵衛

大坂ヨリ長崎迄

御領私領浦々年寄

十
務
省

大坂より長崎迄来前

攝津 播磨

備前 備中

備後 安藝

周防 長門

豊前 筑前

此外王御書付之寫御座候由兼傳候得共紛

失仕申候

一延寶三卯年御勘定奉行所へ嶋谷市左衛門儀

被召出様杉浦内藏允様徳山五兵衛様甲斐庄

喜右衛門様御立合ニテ被仰出候ハ、辰巳ノ

方當リ相知レ不申候嶋有之候由被及聞召候

條被嶋見届申様ニテ被爲仰付候付唐船造リ

之御船ヨリ同年卯閏四月五日伊豆下田浦ヨ

リ出船仕同廿九日御尋之嶋へ着船嶋々廻見

仕則歸帆之節爲其印兩所ニ祠ヲ立三社之御

外務省

外務省

夕積

神ヲ勸請仕其脇書ニ大日本之内也嶋々為見
分卯閏四月廿九日致著船同六月五日ニ日本
へ出船仕候卜書記之申候尤歸帆之砌色々之
草木或ハ諸鳥品々積衆セ同十二日伊豆下田
迄著船同十九日江府品川へ著船仕申候依之
右之品々御城へ差上申候處同廿日ニ被為遊
上覽其上此度手柄ヲ仕候由上意被為成下候
其後引勘定所へ被召出今度大儀仕候ニ付右

草木諸鳥共ニ嶋谷市左衛門船中之者共ニ拜
領被為仰付則彼嶋之名ヲ無人嶋卜御付被為
遊候旨被仰出候
一延寶七酉年御船之儀最早御用無之由ニテカ
ニイ船ニ被仰付候
右之通兼傳申候以上

夕積

唐船御船人數付

一 淨土宗 年三拾二

惣代

堺 利兵衛

右之請人 梳嶋町中尾八郎 右衛門借屋傳左

衛門

一 一向宗 年四拾七 同 久左衛門

右之請人 本博多町五兵衛

一 淨土宗 唐津佐十郎

右之請人 今籠町大久保九兵衛

一 一向宗 同 市郎兵衛

右之請人 西上町上田庄兵衛借屋吉左衛門

一 淨土宗 年二拾九 堺 太郎兵衛

右之請人 本籠町糸屋八郎 右衛門借屋太左

衛門

一 禪宗 年二拾五 長崎長右衛門

但本古川町居申候

右之請人 本古川町家持伊藤長左衛門

一 一向宗 年三拾二 阿波六左衛門

夕 務 者

夕 務 者

夕務

一 右之請人本石灰町家持山田佐兵衛

一 禪宗 年四拾一 長崎伊右衛門 但船大工町居申候

一 右之請人船大工町家持長兵衛

一 一向宗 年二拾七 監飽小左衛門

一 右之請人今石灰町又兵衛借屋市左衛門

一 同 年二拾六 塚 長左衛門

一 右之請人本籠町近藤市郎兵衛

一 淨土宗 年二拾四 長崎重右衛門 但築地居申候

一 右之請人本石灰町家持久左衛門

一 一向宗 年三拾六 同 九兵衛 但本古川町居申候

一 右之請人本鍛冶屋町木本七郎兵衛借屋久

三郎

一 同 年二拾九 塚 作兵衛

一 右之請人梳嶋町中尾八郎右衛門借屋傳左

衛門

一 同 年二拾九 唐津千左衛門

夕務

夕 務 者

右之請人大黒町源兵衛借屋才兵衛

一 禪宗 年三拾七 長崎長兵衛

但油屋町二居申候

右之請人油屋町八郎兵衛借屋權兵衛

一 法花宗 年二拾六 塚六郎兵衛

右之請人木籠町家持兵吉

一 淨土宗 年三拾二 塚清兵衛

右之請人木五嶋町太郎兵衛借屋守兵衛

一 禪宗 年三拾七 原本名ヲ脱ス

右之請人木籠町糸屋八郎右衛門借屋太左

衛門

一 淨土宗 年三拾一 唐津六右衛門

右之請人西上町上田庄兵衛借屋吉左衛門

一 一向宗 年二拾四 塚加左衛門

右之請人木五嶋町伊勢屋七左衛門借屋長

左衛門

一 同 年三拾三 長崎七右衛門

但平戸町二居申候

木 五 嶋 町

夕
務
者

右之請人本鍛治屋町柳屋家代市左衛門

一淨土宗 年二十拾六 塚 勘兵衛

右之請人長崎平戸町佐藤庄三郎

一同 年二十拾九 唐津七兵衛

右之請人勝山町兵右衛門借屋喜三右衛門

一一向宗 年二十拾七 塚 仁兵衛

右之請人油屋町近藤八郎右衛門借屋權兵

衛

一法花宗 年三十拾七 下田三兵衛

右之請人豆州下田ヤリガ八町彌五右衛門

一淨土宗 年二十拾二 長崎次郎兵衛

右之請人本石灰町嶋谷太兵衛借屋次郎八

一同 年二十拾九 小倉半兵衛

右之請人本石灰町近藤市左衛門

一法花宗 年五拾三 長崎太左衛門

右之請人本籠町糸屋八郎右衛門借屋太左

但今石灰町三居申候

夕
務
者

衛門水主人數二拾八人

船頭

一 禪宗 入長安寺 嶋谷太郎右衛門

上衆

一 同 入長安寺 林與五右衛門

嶋谷太郎右衛門下

一 同 入長安寺 庄九郎

林與五右衛門下人

一同 金藏

延寶五年己五月

[Faint bleed-through text from the reverse side of the page]

延寶三年卯六月

鳴谷市左衛門無人島へ乘渡覺書

延寶三年卯四月御勘定所へ鳴谷市左衛門被

召出さる寛文十戌年ヨリ辰巳ノ方ニ當リ離

嶋へ漂流之者有之由歸着之上右之段被為及

聞召候條彼嶋へ唐船造之御船ヨリ乘渡委教

見届言上仕候様被仰付

一御船閏四月五日下田出船仕同七日八丈嶋へ

着船仕候同八日迄三ツ根村前ニ懸リ居申候
 處瀬ニ懸リ百貫目ノ碇ニ頭カ、ス綱一房ヤ
 シホ綱三十五尋切捨申候
 一同九日ノ晚七ツ半時分八丈嶋出船仕同夜中
 ニヲガ嶋迄参候間十八里同十日昼海路四十
 里参リ候テ岩嶋アリ廻リ五町程高廿百間餘
 ノ嶋見付申候草木ハ無御座候同十日夜風十
 ギ申候間海路二十里程乘申候同十一日昼已

ノ方へ海四十里餘乘申候得八九山辰巳ノ方
 ノ間ニ見へ申候乗カケテニマ船ヲ終シ見申
 候へハ廻リ三里程高廿貳町程ニ見へ申候但
 カヤ山間ニ細カナル木御座候此山ニ居申モ
 ノ白鳥ニ似申候テ黑白ノ鳥磯邊ニ大分居申
 候水主共手取ニ仕取申候人ニ構ヒ不申候同
 十一日ノ夜丸山ヨリ海路二十里程乘申候得
 共辰巳ノ方ニ船ノ帆懸タル様ナル岩嶋一ツ

十二日ノ朝見付申候

一同十二日夜巳午ニ乘申候海路三十里程

一同十三日昼巳午未ニ海路二十里程乘申候

一同十三日夜東ニ御船ヲ直ニ海路三十里程卯

辰ノ方ニ乘申候

一同十四日昼同方ニ海路三十五里乘申候

一同日晚同方ニ海路三十里程乘申候

一同十五日朝風惡敷罷成候故戌亥ノ方ニ御船

一ヨ直ニ海路五十里程乘申候

一同夜海路五十里乘申候

一同十六日昼同方ニ海路同断

一同夜十ギ申候間流ニ居申候十七日モ十ギ申

候

一同十七日夜海路十五里程卯ノ方ニ乘申候

一同十八日昼卯辰ノ方ニ乘申候

一同夜同方ニ海路二十五里乘申候

一十九日 昼辰ニ海路十里 乘申候

一同夜 十ギ申候

一廿日 昼海路十里 卯辰ニ乘申候

一同夜 御船西ニ直ニ申ノ方ニ二十里程 乘リ申

候

一廿一日 昼酉ニ十里程 乘申候

一同夜 巳ノ方ニ海路二十里程 乘申候

一同廿二日 昼寅ノ方ニ乘申候

一同夜 卯ノ方ニ二十五里 乘申候

一廿三日 昼卯辰ノ方ニ海路三十里 乘申候

一同夜 辰巳ノ方ニ二十里 乘申候

一廿四日 昼卯ノ方ニ乘申候

一同夜 海路三十里 乘但昼夜共

一廿五日 昼巳ノ方ニ海路四十里 乘申候

一同夜 同方ニ五十里 乘申候

一廿六日 昼午ノ方ニ海路五十里程 乘申候

一同夜同方へ四十里程衆申候

一廿七日昼同方へ海路三十里衆但シ昼ヨリ午

未ノ方ニ衆ル

一同夜二十五里衆但シ夜半ヨリ未申ニ衆申候

一廿八日昼南風ニテ卯ノ方へ三十里衆申候

一同夜同方へ二十五里衆申候

一同廿九日昼同方へ三十里程衆申候但シ朝ノ

六ツ半ニ丸山遠ク見へ申候但シ廻リ大方五

里程ノ嶋ノヤウニ見へ申候夫ヨリ辰ノ方ニ

海路二十五里程衆申候得ハ大嶋見付申ニ付

衆リ懸ケ見申候得ハ則尋申嶋ニテ御座候間

湊ノヤウナル所見へ申ニ付テノリカケ見申

候へハ湊口壹町半入二町程ノ能湊ニテ御座

候間御船カ、リ居申候

一五月朔日湊ノ陸へ上リ嶋ノ近所方々見分仕

同三日江戸ヨリ持参仕候小船陸ニテ取立同

夕
務
書

十日出來仕候間同十一日小船ニテ沖ノ嶋へ
出船仕嶋廻リ仕候本嶋ヨリ南ニ當リ大嶋見
へ申ニ付テ同十五日本嶋南ノハシヨリ出船
仕同日七ツ時分ニ彼嶋へ着船仕候大形海路
二十里程御座候様ニ覺へ申候
一同十六日ノ朝ヨリ嶋廻リ見申候得ハ東ノ方
何レモ高山ニテ平地無御座候湊ニナリ可申
處モ無御座候南西ニ廻リ片湊壹ツ御座候此

次ニ入貳町半程口壹町半程未申ニ當リ申候
湊深廿口七尋程奥ニ貳尋三尋下ハ菊面石碇
力、リ窓敷御座候湊ニ御座候是ハ三日逗留
仕見分仕候得ハ奥ノ谷合ニ壹町ニ貳町程平
地御座候又脇ニ貳町四方ノ平地御座候右ノ
流船ノ者共此處ニ居申タルヤウニ奉存候但
流レ川御座候得共不断ハ流レ不申水ハ能水
ギレ申サズ候此嶋ノ廻リ大形十里程御座候

十
務
書

様奉存候何レモ谷々マテ大木小木大分ニ生
茂リ居申候

一同十九日右之嶋出船仕同暮六ツ本嶋ノ南ノ

端ノ小嶋ニ能湊御座候間是マテ着船仕候一

夜留リ申候

一同廿日ニ小嶋出船仕本嶋東ノ方廻リ順風悪

敷罷成候ニ付同七ツ時分本嶋湊ニ着船仕候

一同廿二日ニ小船ニテ本嶋出船仕並ニ御座候

島丑寅ニアタリ御座候ヲ見合仕湊ヨリ此島

ノアイダ海路五町程ノ瀬戸西東ニ通り御座

候本島向ニアタリ能湊一ツ御座候未申ニ向

申候深廿八尋上ノ湊ニテ御座候此島廻リ七

里程御座候ヤウ奉存候別ニ湊ハ無御座候

一此島ノ次ニ間三町程ノ瀬戸御座候廻リ五里

程ニ見ヘ申候此島モ右同断

一同日七ツ時分右之島仕廻本島湊ヘ着船仕候

何レモ右之島大木小木生茂リ御座候

○見知りタル木

一 桑ノ木

一 ハク路ウシ

一 センダン

一 工ノ木

右四色ニ御座候此外木共大分ニ御座候得共

見知りタル木無御座候

○御船へ持参仕候木ノ覺

一 山ビンロウシ

丸太百本長二間壹尺本口三尺ヨリ二尺八寸五歩壹尺八寸マデ

一 同

丸太五十本長壹丈本口貳尺五寸ヨリ貳尺貳寸三寸マデ

一 桑ノ木

壹挺長貳間壹尺幅壹尺厚九寸

一 同

丸太壹本長貳間壹尺

一 楠ニ似タルモク木

壹挺長壹丈三尺平物幅壹尺五寸厚壹尺

一 同木角

壹本長貳間壹尺厚九寸

一 モク木

壹本是名不知

夕霧

夕霧

○御公儀へ差上申物之覺

一五位鷺ニ似申候鳥 壹番

一 摠ノ羽カバ色頭ハシ黒ク

一 但頭ニ五六寸ノ白キレンジマクアリ

一 女鳥ハレンジマクナシ

一 バニニ似申タル鳥 壹羽

一 摠ノ毛黒クハシ頭赤クム子ハラルリ

一 色

一 イニコウニ似申鳥 貳番

一 摠ノ毛日本ノヒヨ鳥ノ如シム子頭赤

一 山 摠ノ毛日本ノヒヨ鳥ノ如クフトク御座

一 山 候

一 目白ニ似申鳥 五ツ

一 頭ム子黄色

一 カウムリニ似申鳥 壹番

一 ツラハタヌキノ如シ摠ノ毛熊ノ毛ノ

夕 務 書

夕 務 書

如シ

但白毛マヅリ豆ニツ瓜五ツ宛羽ニ瓜

壹ツツアリ

一 鶉ニ似申鳥

一 山歸来

一 山柿ノ實

一 カツラノ實

一 但日本夕午ハキノ葉ニ似申候

一 ロンロウジノ實

一 ヤシホノ實

一 同花

一 シヤクシマノ如クナル木ノ實

一 藤ノ葉ノ如クナル木ノ實

一 但日本ナンテンニ似申候

一 楠ニ似タル木ノ實

一 カツラノ實

夕
務
者

夕
務
者

但葉藤ノ葉ノ如クトゲアリ

一 廿ヒカキノ實

一 タウキニ似タル物

一 ハマハセヲノ實

一 カキヤンノ實

一 ムクロウシ

一 子安貝

一 カキカラ

夕積

一 ウニ

一 ヨメガサ

一 ニヤウバンマジリノロクバン

一 赤石

一 白石

一 青石

一 海老

一 菊面石赤白

夕積

一カ千ヤシノ木 壹本

一但葉トモニ切アリ

一名不知モク木

一ニホロアリ長廿四尺程

一ヒシロウシ 一切

一長三尺程

一楠ニ似タルモク木 一切

一長三尺

一ヤシホノ葉 壹本

一ヒシロウジノ葉 壹本

一一同植付 貳本

一長五尺但貳鉢

一カ千ヤシノ木 壹本

一長七寸

一シユクシマニ似タル木五本

一但十へ木

夕
積
者

一アサガホ
壹本

一葉丸シ花ハ日本ノ朝顔ノ如シ

一楠ニ似タル十ハ木
壹本

一〇
壹本

一沖ノ十里廻リノ島へ宮建置申候

一本島十五里廻リノ島へ宮建置申候

右之島へ勸請仕候
壹本

御神
壹本

一八幡大菩薩
八本

天照太神宮

春日大明神

如斯三社書附申候

一右之脇附

大日本之内也島々為見分卯閏四月廿九日致

着船同六月五日二日本出船伊豆下田二同十

二日ニ着船仕候

十
寄
書

夕
務
省

御船頭并按針也

延寶三年卯五月吉日 島谷市左衛門

同上乘

中尾庄左衛門

右市左衛門子

島谷太郎右衛門

大工江戸小綱町

八兵衛

右之通書付置申候

此由卯六月廿日

無人島ノ覺

一拾里廻リノ島

一但此間二十里有

一拾五里廻リノ島

一但此間五町

小
務
省

一七里廻リノ島

壹ッ

一但此間三町

一五里廻リノ島

壹ッ

一壹里貳里廻リノ島

四ッ五ッ程アリ

一壹町貳町三町廻リノ島

五十程有之

但伊豆下田ヨリ右之島辰巳ニ當テアリ下

田ヨリ海路三百五十里十リ

一伊豆下田三十五度

一八丈三十三度半

一北ノ無人島貳十七度半

一南ノ無人島貳十七度

一但度一ツヲ四十三里七合半ノ積

一下田ヨリ新島十三里

一新島ヨリ三宅島七里

一三宅島ヨリ三倉島五里

一三倉島ヨリ八丈四十壹里

伊豆

伊豆

夕
積
者

一 六十六里

一 八丈ヨリ北ノ無人島貳百六十里

一 八丈ヨリ南ノ無人島貳百八十四里

一 下田ヨリ無人島マテ三百五十里アリ

一 無人島ニ渡リ申道筋ニ右之島々段々ニアリ

一 八丈ヨリ無人島八辰巳ニ當ル

一 八丈ヨリ無人島間ニ小島五ツアリ

一 無人島ニ鶏五羽放シ置申候

内

三羽雄鳥

二羽雌鳥ナリ

ノ

夕
積
者

一八五...
一八六...
一八七...
一八八...
一八九...
一九〇...
一九一...
一九二...
一九三...
一九四...
一九五...
一九六...
一九七...
一九八...
一九九...
二〇〇...

無人嶋巡查記

延寛三年卯四月御勘定所へ島谷市左衛

門 此 人 中 尾 庄 左 衛 門 共 二 長 崎 ノ 人 天 文

時 三 郎 兵 衛 ト 云 テ 七 名 役 ヲ 勤 ム コ ノ

家 二 無 人 島 ヲ リ 取 リ 来 レ リ ト イ フ 六 天

斗 リ ナ ル 龍 頭 殿 並 桧 柳 樹 其 外 種 々 ノ 物

ヲ 今 二 所 持 セ リ ト イ フ 此 注 ノ 事 件 ハ 愿

嘗 テ 嶋 崎 島 子 二 シ ヲ 出 廿 レ 去 ル 寛 文

十 戌 年 漂 流 ノ 者 有 之 候 ハ 十 七 島 ノ 事 被

聞呂及此度彼島へ唐船作りノ御船三國丸ト

イフ唐和蘭ノ大倭ノ製ヲニテ乗渡リ委取交セ作リニ御船十ルヨシ

シク見届書上仕候様被仰付候

同年閏四月五日御船伊豆國下田ヲ出船仕同七

日八丈島ニ着船仕リ同八日マテ八丈三ツ根村

前ニ繋リ居申候處瀬ニ懸リ百貫目ノ碇ニツカ

ス綱一房ヤシ同綱三拾五尋切捨申候同九日

曉七ツ半時分八丈ヲ出船仕リ同夜中阿於ヶ島

へ参リ候其間十八里斗リ同十日夜海路四十里

参リ候テ岩島アリ廻リ五町程ニ高廿百餘間ノ

島ヲ見付申候草木ハ無御座候同夜風十ギ申候

間海上貳十里程乘リ申候同十一日昼巳ノ方へ

海路四十里程乘リ申候得ハ辰巳ノ間ニ丸山見

へ候乘リカケ傳馬舟卸シ見申候へハ廻リ三里

程高廿貳町斗ニ見へ岩間ニ細木御座候此ニ棲

リ居リ申モノ白鳥ニ似タリ黑白アル鳥ニテ又

小島

多分磯ニモ居リ申候水主トモ手取りニ仕執リ
申候人ニ構ヒ不申候同夜海路二十里程乘リ候
得ハ辰巳ノ方ニ船ノ帆カケタル様十ル岩島壹
ツ十二日ノ朝見付申候同十二日夜巳午ニ海路
三十里程乘リ申候同十三日昼巳午未ニ貳十里
程乘リ申候同夜東ニ御船ヲ直シ三十里程卯辰
ノ間ニ乘申候同十四日昼同方ハ三十五里程乘
リ申候同夜同方ハ三十里程乘リ申候同十五日

夕
積
岩

朝風悪敷罷成候間戌亥ノ方ハ御船ヲ直シ五十
里程乘リ申候同夜五十里程乘リ申候同十六日
夜風十ギ候間流レ居申候同十七日モ風十ギ申
候同夜十五里程卯ノ方ハ乘リ申候同十八日昼
卯辰ノ方ハ乘リ申候同夜同方ハ貳十五里程乘
リ申候同十九日辰ノ方ハ十里乘リ申候同夜風
十ギ候同廿日十里程卯辰ノ方ハ乘リ申候同夜
御船ヲ西ニ直シ申ノ方ハ貳里程乘リ申候同廿

夕
積
岩

夕
積
木

一日昼酉ノ方へ十里乘リ申候同夜巳ノ方へ貳
十里乘リ申候同廿二日昼寅ノ方へ十里程乘リ同夜
卯ノ方へ貳十五里乘リ申候同二十三日昼卯辰
ノ方へ三十里程乘リ申候同夜巳ノ方へ貳十二
里乘申候同廿四日昼夜卯ノ方へ三十里程乘リ
申候同廿五日昼巳ノ方へ四十里乘リ同夜同方
へ五十里乘リ申候同廿六日昼夜四十里乘申候
同廿七日同方へ三十五里乘リ候但シ昼頃ヨ
リ午未ニ乘ル同

夜貳十五里乘ル但夜半ヨリ未申
ノ方へ乘リ申候同廿八日南風
ニテ卯ノ方へ三十里乘リ同夜同方へ貳十五里
乘リ申候同廿九日昼同方へ三十里程乘リ申候
朝六半時頃ニ丸山遠々見懸申候但ニ大扨五里
程ノ島ノ様ニ見へ申候丈ヨリ辰ノ方へ二十五
里乘リ候得ハ大島見附申候乘懸々見候得ハ尋
子申島ニテ可有之ト存湊ノ様ナル處見立乘懸
ケ見候得ハ湊口一町半入り貳町程ノ能湊ニテ

小
務
書

御座候間御船懸リ居申候五月朔日湊ヨリ陸ニ
上リ島ノ近所見分仕候同三日江戸ヨリ持参仕
候小船ヲ陸ニテ取立同十日マテニ出来候間同
十一日右小船ニテ沖ノ島へ出船仕リ島廻リ仕
候本島ヨリ南ニ當リ大島見へ候ニ付同十五日
本島南ノ端ヨリ出船仕リ同日七ツ時頃カノ島
へ着船仕候此間大抱貳十里程御座候様ニ覺へ
申候同十六日朝ヨリ島廻リ仕見候得ハ東ノ方

何レモ高山ニテ平地十ク湊ニ成候様ナル處無
之南ヨリ西ニ巡リテ湊一ツ御座候此湊入り貳
町半程只壹町半程昂島ノ未申
ニ當リ申候湊口ノ深廿七尋
程同奥ノ方ハ深廿貳尋三尋底ハ菊面石ニテ碇
カ、リ悉敷御座候此處ニ三日逗留仕リ見分仕
候得ハ奥ノ谷間ニ壹町貳町程之平地有之又脇
ニ貳町四方ノ平地御座候向ノ漂流ノ者共此處
ニ居リ候様ニ被存候但シ流レ川御座候得共常

ハ流レ不申水能キレ申候此島ノ廻リ大抵十里
程御座候哉ニ被存候何レモ谷間ニ大木小木生
繁リ申候同十九日右之島出船仕リ同日暮六ツ
時分本島ノ南ノ端ノ小島ニ能キ湊有之候間是
マテ着船仕候爰ニ一夜留リ候テ同廿日小島ヲ
出船仕リ本島ノ東ノ方へ廻リ候處風惡敷罷成
候ニ付七ツ時分本島ノ湊へ着船仕候同廿二日
小船ニテ本島ヲ出船仕リ並ヒ候島丑寅ニ當リ

御座候ヲ見分仕候湊ヨリ此島マテノ間五町程
ノ瀬戸西東ニ通り申候本島ノ向ニ當リ能湊壹
ツ未申ニ向ヒ御座候深廿八尋有之上ノ湊ニテ
御座候此島ノ廻リ七里程モ御座候様ニ被存候
別ニ湊ハ無之候此島ノ次ニ間三町程ノ瀬戸ヲ
隔テ廻リ五里程ノ島壹ツ御座候此島へ同日七
ツ時分相渡リ廻島仕リ本島ノ湊ニ歸船仕リ候
イツレモ右ノ島々ニハ大木小木生繁リ御座候

夕
積
者

見分申候木

栞ノ木

ムクロウジ

セリダシ

工ノ木

右ノ四種ニテ御座候此外ノ木共大分御座

候得共見馴レタル木無御座候

御船ニ持參仕候木之覺

山ヒンロウジ丸太百本

長廿貳間壹尺但本ニテ木口三尺ヨリ貳尺八寸又八壹尺八寸位トモ

同丸太五拾本

長廿壹丈切口貳尺五寸ヨリ貳尺壹貳寸マテ

栞ノ木壹挺

長廿貳間壹尺幅壹尺厚廿九寸

同丸太壹本

長廿貳間壹尺

楠ニ似タル木目ノ木壹本

長廿壹丈三尺幅壹尺厚五寸

同木ノ角壹本

長廿貳間壹尺厚廿九寸

同木目ノ木壹本

コレハ名不相知

御公儀へ差上ケ申候物之覺

小
務
首

五位鷺ニ似候鳥壹羽

摠身ノ毛カバ色頭嘴黒但シ
アリ五寸ノ白キレシシ
クアリ女鳥ニハレンシヤクナシ

バンニ似候鳥壹羽

摠身ノ毛黒ク頭嘴赤ク胸ハ
ラハ瑠璃色ナリ

インコウニ似候鳥壹羽

摠身ノ毛日本ノヒヨ鳥ノ如ク胸
頭ハ赤ク嘴ハイニコウノ如ク
フトク御座候

目白ニ似候小鳥五羽

頭胸トモ茶色ナリ

カウモリニ似候鳥壹羽

面ハタマキノ如ク摠身ノ毛無
足ニツ瓜五ツツ、羽ニモ瓜アリ

鶉ニ似候鳥壹羽

山歸来

山柿ノ實

夕
務
書

カヅラノ實

但日本ノカラタキニ似申候

ヒンロウジノ實

ヤシホノ實

ヤシホノ花

縮砂ノ如ナル木ノ實

藤ノ葉ノ如クナル木

但日本ノ南天ニ似申
候

楠ニ似タル木

カツラ木ノ實

但シ藤ノ葉ニ似申候

夕
務
書

サイカキ

トフキニ似タルモノ

ハセヲノ實

カキヤンノ實

ムクロウジ

コヤス貝

カキガラ

ウニ

ヨメカヅサカラ

明礬マヅリノ緑礬

赤石

白石

青石

海老

菊面石

カキヤンノ木壹本

但シ葉共ニ切り申候

名不知木目木壹本

ニホヒアリ

ヒンロウジ

長廿三尺程

楠ニ似タルモクノ木

三尺程

ヤシホノ葉壹枚

ヒンロウノ葉壹枚

ヒンロウジ植木貳本

長廿五尺但貳鉢

ヤシホ植木貳本

長五尺程但貳鉢

カキヤシノ木壹本

長七寸

縮砂ニ似タル木五本

但シ苗木

楠ニ似タルナハ木壹本

アサガホ壹本

葉丸シ花ハ日本ノ朝顔ノ如シ

右

沖ノ十里廻リノ島へ宮ヲ建置申候本島十五里

廻リノ島へモ同様宮ヲ建申候其勸請仕候御神

ハ

八幡大菩薩

小幡

夕

天照大神宮

春日大明神

二子則如此書付置申候其社ノ脇ニ書付候ハ
大日本ノ内也島ノ爲見分閏四月廿九日朝着
船同六月五日日本へ出船伊豆下田ニ相歸ル

御船頭並按針者

島谷市左衛門

延寶三年乙卯五月吉日

同上乘リ

中尾庄^{一屋}左衛門

市左衛門倅

島谷太郎右衛門

大ニ江戸小網町

八兵衛

右之通り書付候

無人島之數

十里廻リノ島壹ツ

但此ヨリ貳十里ハタテ

小務

十五里廻リノ島壹ツ

此ヨリ五町隔リ

七里廻リノ島壹ツ

但此ヨリ三町隔リ

五里廻リノ島壹ツ

壹里貳里三里廻リノ島四ツ五ツ

壹町貳町三四町廻リノ島五十程有之

但右之島々伊豆下田ヨリ辰巳之方ニ相當

リ同所ヨリ海路三百五十里十リ

伊豆下田 北極出地三十五度

八丈島 三十四度半

北無人島 北極出地十七度半

南無人島 北極出地十七度

但壹度八四十三里七合半之積リ

伊豆下田ヨリ新島マテ十三里

新島ヨリ三宅島へ七里

三宅ヨリ身倉島マテ五里

身倉ヨリ八丈島迄四十壹里

下田ヨリ八丈迄
六十六里十リ

小島

夕
積
者

八丈ヨリ北ノ無人島ハ貳百六十里

八丈ヨリ南ノ無人島ハ貳百八十四里

下田ヨリ無人島マテ三百五十里

無人島ニ相渡リ候間ニ右之島々有之尚又八丈

ヨリ無人島マテ之間ニ小島五ツ有之候大抵無

人島ハ八丈之辰巳ニ相當リ申候無人島ニ雞五

羽ハナシ置申候内三羽ハ雄鳥貳羽ハ嶋鳥ニ御

座候
三
本
島
實
半
十
五
里

六月廿日

十
子
軍



