

五經朱子語類

總序

易說

總目

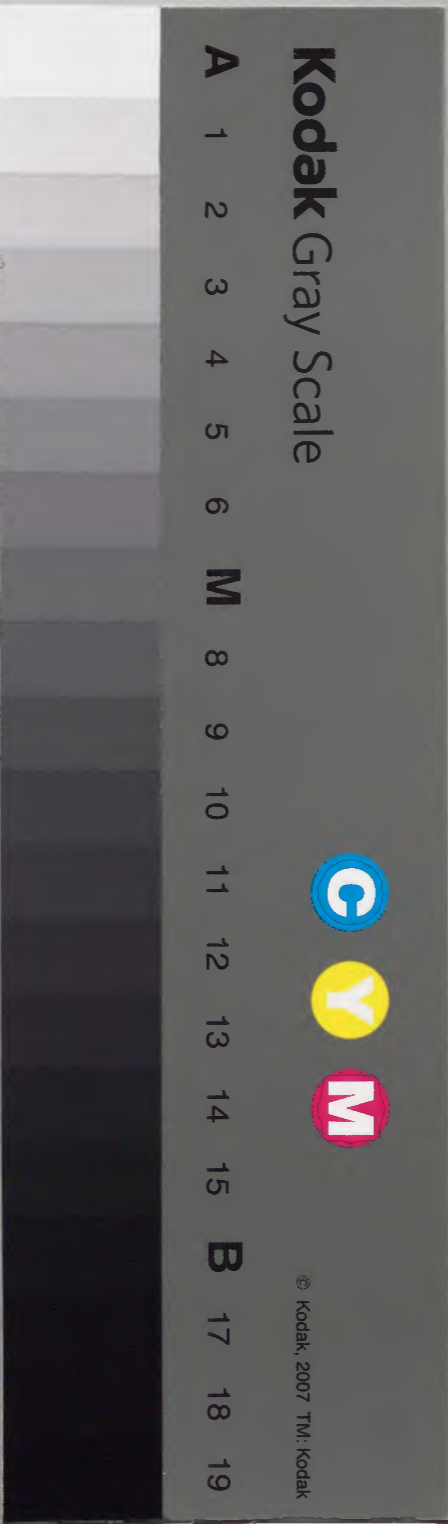
重編一

漢香門
 大
 四
 一
 〇
 冊
 卷
 目
 號
 類

九
 四
 〇
 冊

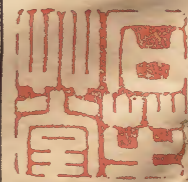
儒
 家
 五
 一

內閣文庫		
番號	漢	9410
冊數	24	(1)
函號	298	256



虹梁程廊渠重編

五經朱子語類



東臯選樓藏

淺草文庫

序

昔孔子于易則贊之于詩

書則刪之于禮樂則定之

于春秋則修之皇皇六經

如日月之經天焉不數百

年學人不得見全經漢室

購書而經亦殘缺矣然漢
唐以來諸儒各守所見以
著于篇噐數象物去古未
遠或可典据而要于至是
于理則有間然自紫陽夫
子當周程張邵之後玉振

而金聲之本義兼理數之
精集傳盡性情之蘊綱目
準春秋之大凡書與禮則
命意門人而詳政教日用
之實博極十六代之言一
掃注疏之偏駁而其書遂

為天下宗即與其徒參稽
論難精義普存門弟子筆
而錄之所謂語類是也于
馬紬繹于馬通悟且不啻
面命焉不厚幸哉乙巳春
奉

命來浙錢唐程生川

敷文書院受業士也善時古詩
詞余既賞之又以其所重
編紫陽夫子五經語類八
十卷請質余詳觀其所以
先後之意秩秩井井視甫

田黃氏導江黎氏舊刻善
矣生曰朱子說經之言未
盡于是川竊于語類百四
十卷中未及收者為補編
五卷川又竊于文集八十
八卷中集說經者為或問

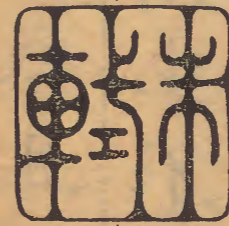
卅五卷且曰先洛祖之言
曰儒生不得世用毋敢妄
為補葺聖言其庶幾乎余
嘉程生之力能自守而于
道有所得也程生勉乎哉
明乎道是將行其道也程

生勉乎哉

賜進士出身光祿大夫

太子太傅吏部尚書加二級

筠陽可亭朱軾撰



總目

易語類四十卷

經義四卷 程傳一卷 邵易一卷 諸說一卷
上經十三卷 下經七卷 繫辭上傳七卷
卷一 繫傳下傳三卷 說卦傳一傳 序卦傳
一卷 雜卦傳一卷

書語類九卷

經義一卷 小序大序孔傳諸說附論一卷
虞書三卷 夏書一卷 商書一卷 周書二卷

詩語類七卷

經義一卷 六義韻一卷 大序小序諸說一卷
風一卷 小雅一卷 大雅一卷 頌一卷

夫之吾類 總目

錢塘後學虹梁程 川重編

卷

春秋語類三卷

經義四傳一卷 程傳胡傳諸說附論一卷
十二公一卷

禮語類二十一卷

經義一卷 四禮二卷 諸說一卷 附論一卷
周禮三卷 儀禮二卷 小戴禮記十卷
大戴禮記一卷

五經朱子語類成考其門人惟西山蔡氏無所錄
昔顏氏子不違如愚西山有焉卜氏端木氏兩可
與言又夫子所深歎者諸賢因端竟委緣此通彼
詳盡而善其二氏之儔歟惟是諸賢錄朱子論經
語莆田黃氏首立門目導江黎氏類編成書至于

今五百有餘年矣春堂先生出而為之分行序列
講成一貫之書事雖因而實創其功甚鉅可以不
朽善乎珠川先生見是書而稱之曰業在名山攸
關吾道者非小而同學咸推為善述朱子翼羽聖
經諒夫 表姪朱恒心甥吳華孫表姪孫朱耽
弟煦姪清標蔚起文堅登姪孫德康全識



總說

經之旨至朱子定矣原原本本各有成書頒在學宮
 昭示天下然門弟子于一言之往復得衆理之會通
 咸錄而記之無所遺而朱子解經精意之存始于是
 乎大備嘗讀黎氏編深思向往恍如親炙朱子之休
 光則諸賢之傳于口而筆于書其功實鉅惜乎徒立
 門目而先後類從不能無訛爰更定條例次而第之
 分爲八十卷要使朱子之語如傳釋經而學者對經
 讀之設疑叅異相證益明然後見朱子之于經誠有
 疏鑿之功焉錢唐後學虹梁程川書于春堂

Blank lined area for writing or reading on the right page.

說

易根于陰陽陳于象數辭而理寓焉推之則無盡引
 之則無窮然或泥焉則寡當于朱子深得義文周孔
 之旨而各明其本意之所存故括其指曰陰陽揭其
 用曰卜筮要領斯舉大道用彰是為潔淨精微之教
 也夫故重編統論經義為易一易二易三易四
 以易言理始自孔子而我

洛祖則殫畢生之功以理言易迄今讀所為傳而深
 嘆體用一原顯微無間之誠為自道也康節之學神
 明後先加倍之數
 洛祖悟焉子朱子研理極數取而折衷之可識矣夫

易道甚大百物不廢羣言紛紛亦可考焉故重編統論程傳統論邵易統論諸說為易五易六易七

上下篇義諸儒多所論說或以卦之終始晰天道人道之分或以卦有反對定陰陽爻數之合其說誠固有然然不若即卦以論才因爻以審位由于朱子之詳會四聖人之約也故重編論上經者為易八易九易十易十一易十二易十三易十四易十五易十六易十七易十八易十九易二十論下經者為易二十一易二十二易二十三易二十四易二十五易二十六易二十七

朱子云熟讀六十四卦則知繫辭之語最為精密是

易之括例則可知開物成務與民同患之心胥在乎使人知所以用之我

洛祖不傳繫辭其此志也夫而歐陽子且以為非孔子作殊過矣故重編論繫辭上傳者為易二十八易三十九易三十易三十一易三十二易三十三易三十四論繫辭下傳者為易三十五易三十六易三十七

讀說卦而重三成六之義已明仰觀俯察取物取身之象已著讀序雜而更知大易之蘊有如是焉斷可見易義無終窮也故曰書不盡言言不盡意其說序雜所為作乎故重編論說卦序卦雜卦者為易三十

八易三十九易四十

雍正三年春王正月元旦錢唐後學程川廊渠氏書

目

易一

統論經義一

程端蒙錄

葉賀孫錄

不知何氏錄

陳淳錄

楊道夫錄

黃義剛錄

錢唐程 川重編

葉賀孫錄

李閔祖錄

黃當錄

沈佃錄

晏淵錄

楊道夫錄

朱子語類

程端蒙錄

程端蒙錄

晏淵錄

呂燾錄

黃義剛錄

輔廣錄

晏淵錄

晏淵錄

林夔孫錄

程端蒙錄

襲蓋卿錄

潘時舉錄

林學蒙錄

李方子錄

林學履錄

李方子錄

吳振錄

呂燾錄

林學履錄

晏淵錄

晏淵錄

曾祖道錄

晏淵錄

林學履錄

晏淵錄

董銖錄

李季礼錄

董銖錄

甘節錄

吳必大錄

晏淵錄

李方子錄

晏淵錄

晏淵錄

廖德明錄

葉賀孫錄

廖德明錄

萬人傑錄

易二

統論經義二

李閔祖錄

廖德明錄

朱子語類 易目

二

晏淵錄

李方子錄

輔廣錄

甘節錄

劉礪錄

胡泳錄

林學履錄

晏淵錄

沈佃錄

楊方錄

黃義剛錄

余大雅錄

黃義剛錄

劉礪錄

呂燾錄

輝錄

葉賀孫錄

湯泳錄

董銖錄

金去偽錄

晏淵錄

葉賀孫錄

甘節錄

李閔祖錄

劉礪錄

林賜錄

不知何氏錄

沈佃錄

陳淳錄

葉賀孫錄

沈佃錄

陳淳錄

輔廣錄

沈佃錄

易三

統論經義三

李方子錄

劉礪錄

晏淵錄

楊道夫錄

董銖錄

晏淵錄

朱子語類

劉礪錄

鄭可學錄

晏淵錄

黃升卿錄

陳淳錄

林學蒙錄

沈佃錄

晏淵錄

李方子錄

晏淵錄

劉砥錄

沈佃錄

晏淵錄

不知何氏錄

陳淳錄

程端蒙錄

葉賀孫錄

林學履錄

不知何氏錄

不知何氏錄

黃榦錄

楊道夫錄

晏淵錄

董銖錄

黃當錄

董銖錄

黃當錄

晏淵錄

不知何氏錄

不知何氏錄

沈佃錄

陳文蔚錄

楊方錄

黃當錄

陳淳錄

萬人傑錄

董銖錄

葉賀孫錄

林子蒙錄

楊道夫錄

章伯羽錄

易四

朱子語類 易目

四

朱子語類

統論經義四

潘時舉錄

劉礪錄

葉賀孫錄

林賜錄

不知何氏錄

晏淵錄

沈僩錄

劉礪錄

不知何氏錄

林學履錄

沈僩錄

黃鶯錄

甘節錄

葉賀孫錄

潘時舉錄

林學履錄

徐寓錄

楊道夫錄

葉賀孫錄

黃卓錄

沈僩錄

晏淵錄

晏淵錄

楊道夫錄

不知何氏錄

黃榦錄

劉礪錄

黃鶯錄

黃榦錄

林學履錄

沈僩錄

林學蒙錄

晏淵錄

晏淵錄

董銖錄

蕭佐錄

不知何氏錄

林學蒙錄

晏淵錄

林學蒙錄

晏淵錄

劉礪錄

朱子語類 易目

五

先哲叢書

不知何氏錄

晏淵錄

不知何氏錄

晏淵錄

陳淳錄

黃榦錄

鄭可學錄

黃榦錄

黃榦錄

李方子錄

晏淵錄

晏淵錄

不知何氏錄

晏淵錄

易五

統論程傳

晏淵錄

葉賀孫錄

甘節錄

葉賀孫錄

徐寓錄

不知何氏錄

李閔祖錄

余大雅錄

楊道夫錄

楊道夫錄

汪德輔錄

陳淳錄

林學履錄

劉礪錄

李閔祖錄

晏淵錄

邵浩錄

劉礪錄

黃榦錄

晏淵錄

晏淵錄

李公謹錄

葉賀孫錄

董銖錄

萬人傑錄

黃榦錄

先哲叢書 易目

六

易言類

黃雷錄

黃雷錄

鄭可學錄

不知何氏錄

楊方錄

楊方錄

邵浩錄

潘時舉錄

黃雷錄

易六

統論邵易

廖德明錄

晏淵錄

李方子錄

包揚錄

葉賀孫錄

楊方錄

晏淵錄

劉礪錄

郭友仁錄

廖德明錄

楊驤錄

李閔祖錄

李閔祖錄

劉砥錄

晏淵錄

萬人傑錄

晏淵錄

易七

統論諸說

不知何氏錄

李方子錄

晏淵錄

滕璘錄

鄭可學錄

吳必大錄

李方子錄

湯泳錄

易言類

七

黃義剛錄

林夔孫錄

李方子錄

不知何氏錄

鄭可學錄

吳雉錄

林學履錄

晏淵錄

李方子錄

李方子錄

鄭可學錄

邵浩錄

余大雅錄

不知何氏錄

林恪錄

李閔祖錄

黃義剛錄

葉賀孫錄

晏淵錄

黃義剛錄

黃營錄

李閔祖錄

李閔祖錄

輔廣錄

晏淵錄

包揚錄

不知何氏錄

晏淵錄

輝錄

周謨錄

楊方錄

晏淵錄

吳必大錄

晏淵錄

黃義剛錄

吳必大錄

龔蓋卿錄

沈佃錄

劉礪錄

沈佃錄

輔廣錄

李閔祖錄

廖德明錄

潘時舉錄

易言類

葉賀孫錄

輔廣錄

晏淵錄

鄭可學錄

輔廣錄

易八

上經一

楊道夫錄

甘節錄

林夔孫錄

沈儻錄

程端蒙錄

黃當錄

黃當錄

葉賀孫錄

黃卓錄

黃義剛錄

黃義剛錄

陳文蔚錄

程端蒙錄

沈儻錄

不知何氏錄

不知何氏錄

襲蓋卿錄

晏淵錄

舒高錄

黃榦錄

易九

上經二

沈儻錄

董銖錄

晏淵錄

沈儻錄

晏淵錄

葉賀孫錄

晏淵錄

晏淵錄

晏淵錄

董銖錄

易言類

九

晏淵錄

董銖錄

曾祖道錄

廖德明錄

晏淵錄

劉砥錄

黃營錄

晏淵錄

金去偽錄

沈佃錄

楊道夫錄

廖德明錄

晏淵錄

劉礪錄

晏淵錄

黃營錄

晏淵錄

董銖錄

晏淵錄

程端蒙錄

呂燾錄

林學履錄

晏淵錄

董銖錄

李方子錄

劉礪錄

晏淵錄

晏淵錄

晏淵錄

甘節錄

黃卓錄

陳文蔚錄

呂燾錄

劉礪錄

李季札錄

董銖錄

廖德明錄

呂燾錄

易十

上經三

潘植錄

董銖錄

易目

董銖錄

黃義剛錄

甘節錄

林恪錄

甘節錄

楊道夫錄

廖德明錄

晏淵錄

晏淵錄

楊道夫錄

葉賀孫錄

葉賀孫錄

黃卓錄

楊道夫錄

李壯祖錄

楊方錄

潘時舉錄

晏淵錄

沈儻錄

林賜錄

黃營錄

陳淳錄

黃營錄

呂燾錄

潘植錄

劉礪錄

沈儻錄

不知何氏錄

金去偽錄

鄭可學錄

鄭南升錄

不知何氏錄

晏淵錄

黃翰錄

葉賀孫錄

林學履錄

晏淵錄

林學履錄

沈備錄

晏淵錄

李方子錄

周謨錄

黃營錄

潘時舉錄

易目

十一

易十一

萬人傑錄

晏淵錄

晏淵錄

易十一

上經四

晏淵錄

董銖錄

劉礪錄

沈儻錄

萬人傑錄

程端蒙錄

晏淵錄

晏淵錄

晏淵錄

晏淵錄

陳淳錄

晏淵錄

林夔孫錄

董銖錄

董銖錄

林學履錄

沈儻錄

蕭佐錄

襲蓋卿錄

晏淵錄

晏淵錄

黃義剛錄

葉賀孫錄

呂燾錄

林夔孫錄

林學履錄

葉賀孫錄

潘柄錄

董銖錄

程端蒙錄

晏淵錄

鍾震錄

李方子錄

楊道夫錄

林學履錄

楊道夫錄

易目

三

易言類

晏淵錄

吳必大錄

沈佃錄

程端蒙錄

葉賀孫錄

晏淵錄

曾祖道錄

沈佃錄

徐寓錄

劉礪錄

曾祖道錄

葉賀孫錄

晏淵錄

不知何氏錄

程端蒙錄

葉賀孫錄

楊道夫錄

葉賀孫錄

林學履錄

林學履錄

舒高錄

楊道夫錄

董銖錄

沈佃錄

董銖錄

晏淵錄

沈佃錄

易十二

上經五

劉礪錄

楊道夫

楊道夫

楊道夫錄

黃當錄

晏淵錄

黃當錄

董銖錄

晏淵錄

晏淵錄

董銖錄

晏淵錄

董銖錄

易言類 易目

十三

董銖錄

晏淵錄

楊道夫錄

陳文蔚錄

晏淵錄

萬人傑錄

潘時舉錄

周謨錄

董銖錄

葉賀孫錄

易十三

上經六

黃滄錄

不知何氏錄

晏淵錄

晏淵錄

董銖錄

劉砥錄

晏淵錄

晏淵錄

不知何氏錄

晏淵錄

晏淵錄

晏淵錄

陳文蔚錄

劉砥錄

晏淵錄

董銖錄

劉砥錄

董銖錄

劉砥錄

晏淵錄

林學履錄

沈佃錄

陳文蔚錄

晏淵錄

黃榦錄

林學履錄

晏淵錄

黃滄錄

黃榦錄

晏淵錄

易目

晏淵錄

林學履錄

董銖錄

萬人傑錄

潘時舉錄

陳文蔚錄

董銖錄

沈備錄

晏淵錄

黃管錄

廖德明錄

黃升卿錄

葉賀孫錄

楊道夫錄

廖德明錄

林夔孫錄

董銖錄

葉賀孫錄

徐寓錄

楊道夫錄

余大雅錄

楊方錄

易十四

上經七

黃榦錄

董銖錄

董銖錄

黃管錄

董銖錄

晏淵錄

劉礪錄

晏淵錄

董銖錄

黃榦錄

不知何氏錄

晏淵錄

董銖錄

晏淵錄

晏淵錄

呂燾錄

晏淵錄

晏淵錄

易目

五

先言卷

董銖錄

陳淳錄

晏淵錄

陳端蒙錄

甘節錄

晏淵錄

林學履錄

晏淵錄

呂燾錄

董銖錄

晏淵錄

晏淵錄

呂燾錄

萬人傑錄

晏淵錄

林夔孫錄

董銖錄

晏淵錄

黃營錄

董銖錄

沈儻錄

晏淵錄

潘時舉錄

晏淵錄

晏淵錄

不知何氏錄

呂燾錄

晏淵錄

吳振錄

晏淵錄

不知何氏錄

晏淵錄

晏淵錄

易十五

上經八

晏淵錄

董銖錄

晏淵錄

劉礪錄

劉礪錄

黃榦錄

易目

共

潘時舉錄

林學履錄

晏淵錄

林學履錄

晏淵錄

黃管錄

晏淵錄

劉礪錄

晏淵錄

輔廣錄

晏淵錄

晏淵錄

潘時舉錄

張洽錄

劉礪錄

晏淵錄

不知何氏錄

林學履錄

晏淵錄

林學履錄

劉礪錄

潘時舉錄

晏淵錄

潘時舉錄

晏淵錄

晏淵錄

董銖錄

晏淵錄

劉礪錄

黃榦錄

劉礪錄

晏淵錄

董銖錄

潘時舉錄

不知何氏錄

晏淵錄

劉砥錄

晏淵錄

晏淵錄

林學履錄

晏淵錄

晏淵錄

易十六

上經九

沈儻錄

林學履錄

劉礪錄

黃義剛錄

晏淵錄

晏淵錄

晏淵錄

董銖錄

晏淵錄

晏淵錄

晏淵錄

黃榦錄

董銖錄

劉礪錄

晏淵錄

劉礪錄

劉礪錄

晏淵錄

林學履錄

晏淵錄

晏淵錄

劉礪錄

晏淵錄

晏淵錄

林學履錄

黃楷錄

劉礪錄

龔蓋卿錄

黃楷錄

陳文蔚錄

劉礪錄

晏淵錄

晏淵錄

董銖錄

潘時舉錄

晏淵錄

沈儻錄

董銖錄

易十七

上經十

朱子語類
易目
九

晏淵錄

葉賀孫錄

晏淵錄

晏淵錄

晏淵錄

晏淵錄

潘時舉錄

沈佃錄

林子蒙錄

晏淵錄

林學履錄

晏淵錄

晏淵錄

劉礪錄

董銖錄

潘時舉錄

陳文蔚錄

劉礪錄

晏淵錄

晏淵錄

不知何氏錄

晏淵錄

沈佃錄

潘時舉錄

劉礪錄

潘時舉錄

晏淵錄

晏淵錄

黃榦錄

晏淵錄

晏淵錄

晏淵錄

林子蒙錄

劉礪錄

晏淵錄

晏淵錄

晏淵錄

晏淵錄

劉礪錄

晏淵錄

董銖錄

吳必大錄

廖德明錄

程端蒙錄

朱子語類
易目

九

曾祖道錄

晏淵錄

董銖錄

潘柄錄

晏淵錄

晏淵錄

陳淳錄

易十八

上經十一

林學履錄

董銖錄

晏淵錄

劉礪錄

晏淵錄

林學履錄

呂燾錄

沈佃錄

董銖錄

潘時舉錄

晏淵錄

林學履錄

晏淵錄

劉礪錄

晏淵錄

沈佃錄

沈佃錄

董銖錄

林學履錄

劉礪錄

晏淵錄

沈佃錄

劉礪錄

林學履錄

林學履錄

董銖錄

沈佃錄

黃雷錄

晏淵錄

金去偽錄

林學履錄

黃義剛錄

卷之三

劉礪錄 晏淵錄

沈佃錄 劉礪錄

陳文蔚錄 晏淵錄

董銖錄

易十九

上經十三

林學履錄 陳淳錄

沈佃錄 晏淵錄

晏淵錄 陳淳錄

林學履錄 余大雅錄

潘植錄 黃義剛錄

潘時舉錄 不知何氏錄

不知何氏錄 王過錄

鄭可學錄 沈佃錄

萬人傑錄 楊方錄

沈佃錄 董銖錄

楊道夫錄 晏淵錄

不知何氏錄 周謨錄

鄭可學錄 楊道夫錄

林夔孫錄 程端蒙錄

董銖錄 徐寓錄

陳淳錄 沈佃錄

卷之三 易目 世

沈儻錄

不知何氏錄

輔廣錄

葉賀孫錄

李方子錄

葉賀孫錄

吳雉錄

葉賀孫錄

程端蒙錄

董銖錄

沈儻錄

陳文蔚錄

劉礪錄

沈儻錄

晏淵錄

吳必大錄

沈儻錄

林夔孫錄

晏淵錄

晏淵錄

晏淵錄

陳文蔚錄

董銖錄

劉礪錄

黃芻錄

晏淵錄

黃芻錄

易二十

上經十三

晏淵錄

晏淵錄

董銖錄

劉礪錄

晏淵錄

董銖錄

林學履錄

晏淵錄

輔廣錄

劉礪錄

林學履錄

沈儻錄

林賜錄

林學履錄

劉礪錄

劉礪錄

董銖錄

晏淵錄

林夔孫錄

晏淵錄

董銖錄

劉礪錄

劉礪錄

李季札錄

晏淵錄

劉礪錄

潘時舉錄

林學履錄

晏淵錄

劉礪錄

晏淵錄

晏淵錄

沈儻錄

晏淵錄

林學履錄

晏淵錄

沈儻錄

林學履錄

晏淵錄

劉礪錄

晏淵錄

周謨錄

晏淵錄

易二十一

下經一

董銖錄

潘時舉錄

劉礪錄

沈儻錄

鄭可學錄

晏淵錄

晏淵錄

楊方錄

錢木之錄

陳文蔚錄

陳淳錄

楊方錄

張洽錄

陳淳錄

徐寓錄

楊方錄

潘植錄

楊道夫錄

湯道夫錄

沈僩錄

晏淵錄

晏淵錄

潘時舉錄

董銖錄

林學履錄

董銖錄

劉礪錄

沈僩錄

劉礪錄

晏淵錄

劉礪錄

劉礪錄

晏淵錄

呂燾錄

林學履錄

沈僩錄

呂燾錄

董銖錄

易二十二

下經二

晏淵錄

晏淵錄

董銖錄

黃榦錄

沈僩錄

晏淵錄

黃榦錄

黃榦錄

晏淵錄

林學履錄

黃榦錄

董銖錄

潘柄錄

黃榦錄

呂燾錄

晏淵錄

董銖錄

晏淵錄

董銖錄

林學履錄

王過錄

晏淵錄

黃榦錄

晏淵錄

晏淵錄

晏淵錄

晏淵錄

晏淵錄

董銖錄

林學履錄

劉礪錄

易二十三

下經三

廖德明錄

晏淵錄

晏淵錄

董銖錄

晏淵錄

晏淵錄

輔廣錄

余大雅錄

劉礪錄

林學履錄

晏淵錄

黃義剛錄

鄭可學錄

呂燾錄

湯泳錄

晏淵錄

李壯祖錄

晏淵錄

晏淵錄

晏淵錄

晏淵錄

董銖錄

金去偽錄

曾祖道錄

林賜錄

晏淵錄

晏淵錄

晏淵錄

不知何氏錄

晏淵錄

晏淵錄

沈僩錄

楊道夫錄

沈僩錄

葉賀孫錄

晏淵錄

晏淵錄

董銖錄

劉礪錄

晏淵錄

晏淵錄

林學履錄

晏淵錄

晏淵錄

晏淵錄

董銖錄

晏淵錄

林學履錄

輔廣錄

晏淵錄

晏淵錄

晏淵錄

易二十四

下經四

晏淵錄

晏淵錄

沈僩錄

晏淵錄

晏淵錄

董銖錄

林學履錄

劉礪錄

萬人傑錄

黃當錄

潘時舉錄

晏淵錄

沈僩錄

晏淵錄

沈僩錄

林學履錄

林學履錄

林學履錄

呂燾錄

晏淵錄

晏淵錄

晏淵錄

晏淵錄

晏淵錄

林學履錄

晏淵錄

沈僩錄

輔廣錄

晏淵錄

晏淵錄

晏淵錄

晏淵錄

林學履錄

林學履錄

晏淵錄

晏淵錄

晏淵錄

不知何氏錄

林學履錄

晏淵錄

胡泳錄

晏淵錄

易二十五

下經五

晏淵錄

沈僩錄

晏淵錄

林學履錄

晏淵錄

晏淵錄

劉礪錄

晏淵錄

不知何氏錄

晏淵錄

劉礪錄

晏淵錄

晏淵錄

沈儻錄

萬人傑錄

晏淵錄

王過錄

晏淵錄

竇從周錄

李方子錄

廖德明錄

林學履錄

葉賀孫錄

錢木之錄

葉賀孫錄

蕭佐錄

林夔孫錄

李杞錄

張洽錄

林學履錄

楊方錄

沈儻錄

林學履錄

黃當錄

晏淵錄

林學履錄

晏淵錄

林學履錄

沈儻錄

晏淵錄

晏淵錄

易二十六

下經六

晏淵錄

沈儻錄

不知何氏錄 章伯羽錄

不知何氏錄 林學蒙錄

林學蒙錄 晏淵錄

晏淵錄 晏淵錄

林學蒙錄 晏淵錄

沈僩錄 不知何氏錄

不知何氏錄 不知何氏錄

不知何氏錄 晏淵錄

不知何氏錄 晏淵錄

晏淵錄 晏淵錄

晏淵錄 林學履錄

林學履錄 晏淵錄

晏淵錄 林學蒙錄

晏淵錄 不知何氏錄

不知何氏錄 楊道夫錄

不知何氏錄 晏淵錄

晏淵錄 晏淵錄

楊道夫錄 晏淵錄

不知何氏錄 不知何氏錄

林學履錄 晏淵錄

晏淵錄 不知何氏錄

晏淵錄

易二十七

下經七

林學履錄

晏淵錄

不知何氏錄

晏淵錄

不知何氏錄

林學履錄

晏淵錄

林學履錄

呂熹錄

晏淵錄

林學履錄

林學蒙錄

林學履錄

林學履錄

不知何氏錄

林學蒙錄

晏淵錄

晏淵錄

不知何氏錄

沈僩錄

晏淵錄

晏淵錄

林學蒙錄

晏淵錄

晏淵錄

不知何氏錄

林學蒙錄

林學履錄

林學履錄

晏淵錄

林學履錄

晏淵錄

林學履錄

不知何氏錄

晏淵錄

晏淵錄

沈僩錄

不知何氏錄

林學蒙錄

林學蒙錄

林學履錄

易二十八

繫辭上傳一

萬人傑錄

不知何氏錄

晏淵錄

周謨錄

黃管錄

沈儻錄

黃管錄

黃管錄

呂燾錄

劉礪錄

劉礪錄

陳文蔚錄

黃管錄

晏淵錄

董銖錄

不知何氏錄

黃管錄

黃管錄

黃管錄

曾祖道錄

襲蓋卿錄

甘節錄

周謨錄

沈儻錄

晏淵錄

董銖錄

陳文蔚錄

黃榦錄

湯泳錄

游敬仲錄

黃管錄

萬人傑錄

葉賀孫錄

林學蒙錄

晏淵錄

周謨錄

沈儻錄

不知何氏錄

黃管錄

周謨錄

周謨錄

龔蓋卿錄

李方子錄

陳文蔚錄

黃管錄

程端蒙錄

黃管錄

易二十九

繫辭上傳二

晏淵錄

林學履錄

晏淵錄

萬人傑錄

晏淵錄

鄭可學錄

晏淵錄

晏淵錄

周謨錄

沈僊錄

林夔孫錄

林學蒙錄

程端蒙錄

甘節錄

甘節錄

黃管錄

董銖錄

沈僊錄

不知何氏錄

林學蒙錄

林學履錄

黃管錄

黃管錄

潘時舉錄

陳淳錄

潘時舉錄

葉賀孫錄

沈僊錄

鄭可學錄

晏淵錄

劉礪錄

沈儻錄

黃義剛錄

吳雉錄

葉賀孫錄

黃義剛錄

王過錄

晏淵錄

晏淵錄

晏淵錄

黃當錄

萬人傑錄

黃當錄

周謨錄

林學蒙錄

林學蒙錄

林學履錄

易三十

繫辭上傳三

林學履錄

林學蒙錄

晏淵錄

周謨錄

林學履錄

不知何氏錄

黃當錄

不知何氏錄

黃當錄

萬人傑錄

林學蒙錄

黃當錄

沈儻錄

黃當錄

不知何氏錄

晏淵錄

林學履錄

不知何氏錄

黃當錄

鄭可學錄

黃當錄

晏淵錄

萬人傑錄

金去偽錄

林學蒙錄

林學履錄

黃當錄

林學蒙錄

黃當錄

晏淵錄

林學履錄

晏淵錄

周謨錄

周謨錄

林學蒙錄

萬人傑錄

萬人傑錄

金去偽錄

程端蒙錄

楊驥錄

鄭可學錄

董銖錄

陳淳錄

蕭佐錄

李方子錄

黃當錄

金去偽錄

陳文蔚錄

沈佃錄

不知何氏錄

程端蒙錄

甘節錄

黃榦錄

余大雅錄

鄭可學錄

萬人傑錄

魏椿錄

董銖錄

襲蓋卿錄

林學蒙錄

沈佃錄

不知何氏錄

不知何氏錄

周謨錄

晏淵錄

金去偽錄

林學蒙錄

晏淵錄

黃當錄

晏淵錄

林夔孫錄

周謨錄

黃當錄

萬人傑錄

不知何氏錄

晏淵錄

易三十一

繫辭上傳四

晏淵錄

黃當錄

沈僦錄

林學履錄

黃榦錄

晏淵錄

沈僦錄

黃當錄

游敬仲錄

沈僦錄

不知何氏錄

林學履錄

黃義剛錄

萬人傑錄

晏淵錄

黃當錄

不知何氏錄

葉賀孫錄

金去偽錄

鄭可學錄

董銖錄

晏淵錄

程端蒙錄

林學蒙錄

不知何氏錄

晏淵錄

林夔孫錄

沈僦錄

林夔孫錄

林學蒙錄

黃卓錄

程端蒙錄

黃當錄

楊道夫錄

甘節錄

湯泳錄

湯泳錄

葉賀孫錄

沈佃錄

林學蒙錄

黃當錄

晏淵錄

林學蒙錄

林學蒙錄

林學蒙錄

黃當錄

林學蒙錄

林學蒙錄

林學蒙錄

林學蒙錄

黃義剛錄

晏淵錄

黃當錄

周謨錄

林學履錄

周謨錄

林學蒙錄

林學蒙錄

易三十二

繫辭上傳五

林夔孫錄

黃義剛錄

林夔孫錄

廖德明錄

舒高錄

晏淵錄

晏淵錄

晏淵錄

晏淵錄

周謨錄

林學履錄

黃義剛錄

黃當錄

晏淵錄

潘植錄

葉賀孫錄

黃當錄

晏淵錄

晏淵錄

晏淵錄

萬人傑錄

晏淵錄

葉賀孫錄

楊道夫錄

黃翰錄

程端蒙錄

晏淵錄

晏淵蒙

余大雅錄

晏淵蒙

黃當錄

黃當錄

晏淵錄

黃當錄

林學履錄

林學履錄

林學蒙錄

晏淵錄

易三十三

繫辭上傳六

晏淵錄

林學履錄

林學履錄

葉賀孫錄

林學履錄

金去為錄

林學蒙錄

萬人傑錄

不知何氏錄

晏淵錄

林學履錄

林學蒙錄

林學蒙錄

黃義剛錄

鄭可學錄

李閔祖錄

晏淵錄

晏淵錄

晏淵錄

晏淵錄

林學蒙錄

黃榦錄

萬人傑錄

周謨錄

周謨錄

林學蒙錄

黃芻錄

周謨錄

爰淵錄

晏淵錄

林學蒙錄

晏淵錄

林學蒙錄

楊方錄

晏淵錄

萬人傑錄

黃芻錄

萬人傑錄

不知何氏錄

黃榦錄

晏淵錄

楊方錄

黃榦錄

林學蒙錄

晏淵錄

葉賀孫錄

林學履錄

周謨錄

鍾震錄

程端蒙錄

黃芻錄

葉賀孫錄

晏淵錄

林學履錄

晏淵錄

晏淵錄

晏淵錄

晏淵錄

晏淵錄

包揚錄

黃雷錄

周謨錄

葉賀孫錄

鄭可學錄

輔廣錄

葉賀孫錄

葉賀孫錄

吳振錄

呂燾錄

輔廣錄

晏淵錄

包揚錄

易三十四

繫辭上傳七

林學履錄

林學蒙錄

林學蒙錄

周謨錄

不知何氏錄

黃榦錄

黃雷錄

林學蒙錄

黃雷錄

林學蒙錄

黃雷錄

龔蓋卿錄

晏淵錄

楊方錄

楊方錄

不知何氏錄

葉賀孫錄

林夔孫錄

晏淵錄

葉賀孫錄

周謨錄

周謨錄

曾祖道錄

黃雷錄

林學履錄

晏淵錄

黃榦錄

沈僩錄

黃當錄

胡泳錄

林學履錄

易三十五

繫辭下傳

林學履錄

林學履錄

林學履錄

晏淵錄

黃當錄

林學履錄

陳文蔚錄

劉礪錄

林學蒙錄

晏淵錄

黃當錄

黃當錄

林學蒙錄

不知何氏錄

林學履錄

林學履錄

晏淵錄

晏淵錄

晏淵錄

林學履錄

李閔祖錄

沈僩錄

晏淵錄

董銖錄

林學履錄

陳文蔚錄

輔廣錄

輔廣錄

不知何氏錄

黃當錄

陳淳錄

晏淵錄

葉賀孫錄

沈佃錄

沈佃錄

林學履錄

黃義剛錄

晏淵錄

楊道夫錄

不知何氏錄

晏淵錄

晏淵錄

易三十六

繫辭下傳二

周謨錄

沈佃錄

甘節錄

周謨錄

林學蒙錄

林學蒙錄

沈佃錄

劉砥錄

晏淵錄

不知何氏錄

晏淵錄

晏淵錄

黃升卿錄

晏淵錄

晏淵錄

晏淵錄

林學履錄

葉賀孫錄

林學蒙錄

不知何氏錄

沈佃錄

沈佃錄

不知何氏錄

葉賀孫錄

葉賀孫錄

林學履錄

林學履錄

不知何氏錄

董銖錄

龔蓋卿錄

先子言類

沈儻錄

程端蒙錄

不知何氏錄

林學蒙錄

林學蒙錄

晏淵錄

楊道夫錄

晏淵錄

林學蒙錄

晏淵錄

晏淵錄

林學蒙錄

沈儻錄

林學蒙錄

沈儻錄

沈儻錄

易三十七

繫辭下傳三

晏淵錄

襲蓋卿錄

李方子錄

林學蒙錄

不知何氏錄

劉礪錄

黃當錄

沈儻錄

林學蒙錄

沈儻錄

沈儻錄

黃當錄

襲蓋卿錄

沈儻錄

陳文蔚錄

晏淵錄

林學蒙錄

晏淵錄

林學蒙錄

林學蒙錄

晏淵錄

林學蒙錄

林學履錄

潘時舉錄

易目

四

鄭可學錄

晏淵錄

晏淵錄

晏淵錄

不知何氏錄

董銖錄

林學履錄

不知何氏錄

晏淵錄

沈儻錄

沈儻錄

晏淵錄

不知何氏錄

林學蒙錄

沈儻錄

沈儻錄

黃當錄

周謨錄

游敬仲錄

林學蒙錄

周謨錄

林學履錄

晏淵錄

不知何氏錄

晏淵錄

林學蒙錄

林學蒙錄

林學履錄

汪德輔錄

易三十八

說卦

晏淵錄

晏淵錄

晏淵錄

程端蒙錄

晏淵錄

晏淵錄

金去偽錄

楊至錄

黃榦錄

晏淵錄

黃榦錄

晏淵錄

林學履錄

董銖錄

晏淵錄

林學履錄

晏淵錄

金去偽錄

不知何氏錄

晏淵錄

李閔祖錄

晏淵錄

萬人傑錄

陳淳錄

晏淵錄

黃當錄

晏淵錄

黃榦錄

程端蒙錄

晏淵錄

陳淳錄

董銖錄

晏淵錄

林學蒙錄

楊方錄

李方子錄

黃榦錄

周謨錄

黃義剛錄

李方子錄

陳文蔚錄

湯泳錄

晏淵錄

不知何氏錄

李方子錄

輔廣錄

晏淵錄

李閔祖錄

沈佃錄

林學蒙錄

黃榦錄

林學蒙錄

萬人傑錄

晏淵錄

林學蒙錄

邵浩錄

林學蒙錄

晏淵錄

黃榦錄

晏淵錄

晏淵錄

晏淵錄

李方子錄

林學蒙錄

黃榦錄

黃榦錄

晏淵錄

李方子錄

晏淵錄

葉賀孫錄

鄭可學錄

沈佃錄

晏淵錄

黃義剛錄

晏淵錄

晏淵錄

晏淵錄

林學蒙錄

李方子錄

晏淵錄

林恪錄

晏淵錄

沈佃錄

晏淵錄

易三十九

序卦

黃榦錄

晏淵錄

黃榦錄

黃榦錄

黃榦錄

易四十

雜卦

不知何氏錄

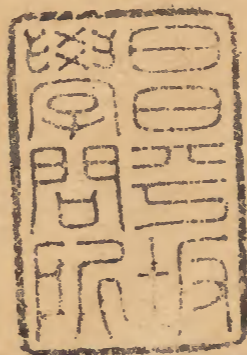
金去偽錄

不知何氏錄

右易朱子語類凡一千七百六十有九條宋
 導江黎氏仍莆田黃氏易門目原編在六十
 五卷六十六卷六十七卷六十八卷六十九
 卷七十卷七十一卷七十二卷七十三卷七
 十四卷七十五卷七十六卷七十七卷今訂
 正類從五十條為易一卅六條為易二四十
 七條為易三五十一條為易四卅五條為易
 五十七條為易六五十七條為易七二十條
 為易八四十八條為易九四十九條為易十

六十三條為易十一二十二條為易十二五
 十二條為易十三五十一條為易十四四十
 九條為易十五卅八條為易十六五十一條
 為易十七卅九條為易十八五十九條為易
 十九四十三條為易二十二二十八條為易二
 十一卅一條為易二十二五十四條為易二
 十三四十三條為易二十四四十條為易二
 十五四十五條為易二十六四十一條為易
 二十七四十七條為易二十八四十七條為
 易二十九七十六條為易三十五十八條為
 易三十一四十條為易三十二七十二條為

易三十三卅七條為易三十四四十二條為
易三十五四十六條為易三十六五十二條
為易三十七八十五條為易三十八五條為
易三十九三條為易四十先後卷次則有編
定而於原編條數蓋未嘗有所增云後學錢
唐潘思齊記



天保辛卯

