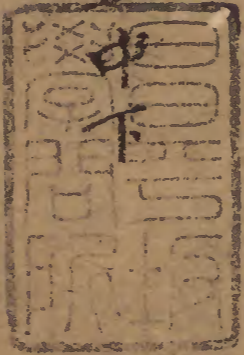


武經七書直解

六齋

七

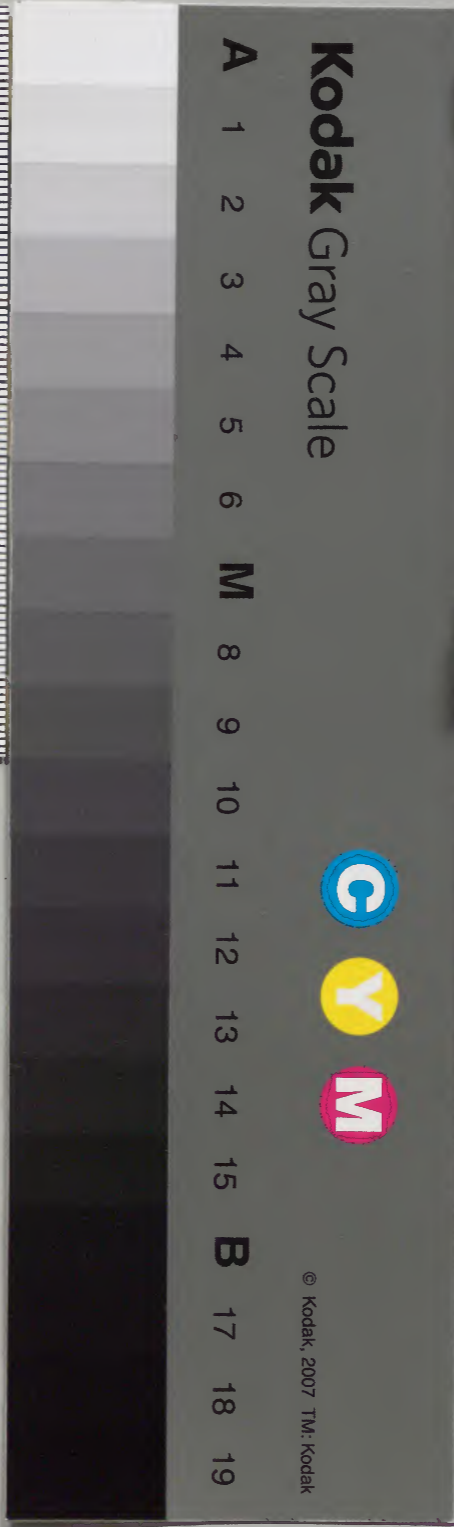
三界



漢書門			
二	五	三	〇
一	九	一	〇
八	三	一	〇
冊	架	函	號

內閣文庫			
二	五	三	〇
三	九	一	〇
二	八	一	〇
架	冊	號	類

內閣文庫			
番號	漢	2530	
冊數	8 (6)		
函號	298	214	



候其聚兵我便解退再三若此彼農

史記留侯世家二十五云留侯張良者其先韓人也良年少未宦事韓韓

淺草文庫

破良家僮三百人第死不葬悉以家財求客刺秦王為韓報仇以大

父父五世相韓故云良乃更名姓亡匿下邳良嘗閒從容步游下邳

圯上有一老父衣赭衣關其履圯下顧謂良曰孺子下取履

良愕然欲毆之為其老彊忍下取履父曰復我良業為取履因長

跪履之父以足受笑而去良殊大驚隨目之父去里許復還曰孺子可

教矣後五日平明與我會此良因怪之跪曰諾五日平明良往父已先

在怒曰與老人期後何也去曰後五日早會五日鷄鳴良往父又先在復

怒曰後何也去曰後五日復早來五日良夜未半往有頃父亦來喜曰

當如是出一編書曰讀此則為王者師矣後十年興十三年孺子見我圯

圯穀城山下黃石即我矣遂去無他言不復見旦日視其書乃太公兵法

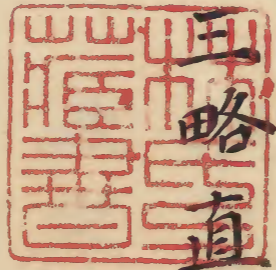
也正義曰太公兵法一秩三卷良因異之常習誦讀之居下邳為任俠

太公妻子牙周子王師封留侯也

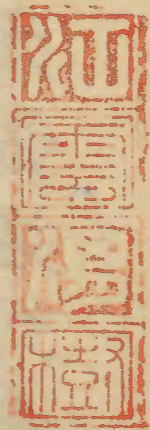
沛公拜良為廐將良教以兵法說沛公沛公善之常用其策良
為他人言皆不省良曰沛公殆天授故遂從之云漢六年正月封功臣
良未嘗有戰國功高帝曰運籌策帷帳中決勝千里外子房功也
自擇封三万户良曰始臣起下邳與上會留此天以臣授陛下陛下用
臣計幸而時中臣願封爵足矣不取當三万户乃封張良為留侯云
留侯乃稱曰家世相韓及韓滅不受萬金之資為韓報讎彊秦天下振
動今以三寸舌為帝者師封万户位列侯此布衣之極於良足矣願弃
人間事欲從赤松子游耳乃學辟穀道引輕身曾高帝崩呂后德
留侯乃彊食之曰人生一世同如白駒過隙何至自苦如此乎留侯不得
已彊聽而食後八年卒謚為文成侯子不疑代侯子房始所見下邳地
上老父與太史書者後十三年從高帝過濟北果見穀城山下黃石取而
葆祠之留侯死并葬黃石冢每上冢伏臘祠黃石太史公曰學者

多言無鬼神然言有物至如留侯所見老父予書亦可怪矣高帝雖
困者數矣而留侯常有功力焉豈可謂非天乎云云索隱曰詩緯云
化為老父以書授張良亦異說耳其後化為黃石

五略直解卷之上



前^{大明}辛亥科進士太原劉寅解



三者上中下三卷也。略者謀略也。世以為黃石公書授張子房於圯橋者也。按漢書藝文志云張良韓信序次兵法凡百八十二家刪取要用定著三十五家並不言有五略者漢成帝時任宏論次兵書分權謀形勢陰陽技巧四種共五十三家而五畧亦不載焉。史稱張良少匿下邳與父老遇

於圮橋出書一編曰讀此則為王者師遂
去旦日視之乃太公兵法也通鑑綱目亦
曰張良與沛公遇於留良數以太公兵法
說沛公公善用之常用其策與他人言輒
不省良曰沛公殆天授遂不去正義曰下
錄云太公兵法一帙三卷唐李靖亦云張
良所學太公六韜五略是也然則五略本
太公書而黃石公或推演之以授子房所
以兵家者流至今因以為黃石公書也宋

張商英又云素書乃黃石公所授子房者
也世人多以五略為是蓋傳之者誤耳素
書者晉亂有盜發子房塚於枕中獲之上
有秘戒不許傳於不神不聖之人又摘取
書中數語以證子房之事且曰自漢以來
章句文辭之學熾而知道之士極少如諸
葛亮王猛房喬裴度等雖號為一時賢相
至於先天道曾未知其髣髴此書所以大
不傳於不道不神不聖不賢之人也今觀

素書原始章首論道德仁義仁禮本三畧
下卷中文因而推廣之耳下文賢人君子
明於盛衰之道通乎成敗之數審乎理亂
之勢達乎去就之理故潛居抱道以待其
時若時至而行則能極人臣之位得機而
動則能成絕代之功是以其道足高而名
揚於後世及能有其有者安貧人之有者
殘舍己以教人者逆正己以化人者順皆
三畧全文而少變之耳其後五章亦是雜

取古書中語而更換字樣聯屬之非秦漢
以前古書况商英之言多涉虛無觀其曰
雖有雖無之謂道非有非無之謂神有而
無之之謂聖無而有之之謂墮又曰老子
言其體故云禮者忠信之薄而亂之首黃
石公言其用故云道德仁義禮不可無一
焉此其深於斯道者之言也素書果出於
子房塚中而隋唐以來名儒碩士何故無
一言及之恐是後人依倣而為之者所以

宋先正程朱輩俱不暇論也。亦未敢必以為然。姑明其大槩。係於二畧直解下。以俟知者焉。

夫主將之法。務攬英雄之心。賞祿有功。通志於衆。故與衆同好。靡不成。與衆同惡。靡不傾。治國安家。得人也。亡國破家。失人也。含氣之類。咸願得其志。

夫為主將之法。務延攬英雄之心。厚賞祿。其有功之人。通上下之志於衆。故與衆人

同為美事。靡有不成者。與衆人同作惡事。靡有不傾者。治國安家。得賢智之人而用之也。亡國破家。失賢智之人而不用也。故含氣有生之類。皆願得遂其志。或曰。好惡皆去聲。未知是否。

李鑿用南武軍識曰。柔能制剛。弱能制強。柔者德也。剛者李鑿用南武軍識曰。柔能制剛。弱能制強。柔者德也。剛者作軍識。注云。賊也。弱者人之所助。強者人之所攻。賊也。弱者人之所助。強者人之所攻。識一作識。下同。

識者。驗也。言將來之驗也。其書有曰。柔者能制其剛。弱者能制其強。夫殺者非柔懦。

而不立也。示之柔以制其剛也。弱者非怯
弱而不振也。示之弱以制其強也。如漢末
帝以柔而制趙佗、孫贖以弱而制龐涓之
類是也。柔者德也。謂柔嘉維則為德。若柔
而過中又非德也。剛者賊也。謂剛愎不仁
為賊。若剛而得中又非賊也。弱而有德者
衆人之所助。援故古人有濟弱扶傾者。所
以弱者人多助也。若弱而無德誰肯助之。
強而不仁者衆人之所攻擊。古人有禁暴

救亂者。所以強者人多攻也。若強而仁孰
肯攻之。今本柔能制下。皆欠剛柔能制四
字。悉依舊本增之。

柔有所設。剛有所施。弱有所用。強有所加。兼
此四者而制其宜。

柔有所設。不妄設也。剛有所施。不妄施也。
弱有所用。不妄用也。強有所加。不妄加也。
兼此剛柔強弱四者。制其宜而行之。上文
言剛者賊也。強者人之所攻。戒人之過於

剛與強也。此言剛有所施，強有所加。勉人
剛強而適其宜也。始如處女，柔有所設也。
後如脫兔，剛有所施也。令軍減竈，弱有所
用也。可弩，發強有所加也。但要制其宜
而行之耳。今本強有下無所字，亦依舊本
正之。

端未未顯，人莫能知。天地神明與物推移，變
動無常，因敵轉化，不為事先。動而輒隨，故能
圖制無彊，扶成天威。康正八極，密定九夷。如

此謀者為帝王師

大凡天下之事，端倪本末，未曾顯見。人莫
得而知也。天地之神明，即所謂二氣之良
能也。天之道，春而夏之，而秋之，而冬之，而
復春矣。地之道，生而長之，而收之，而藏之，
而復生矣。興亡盛衰，榮枯代謝，是與物推
移者也。故為將者，或奇或正，變動無常。因
敵之強弱虛實而轉化焉。不為事先，謂不
先人而首事也。人動而我輒隨，而應之，故

能謀制無彊而扶成天威。康正乎八極。密
定乎九夷。如此謀者。真可謂帝王之師。此
子房所以佐漢高。滅秦項。定四海為帝王
者師也。八極者四方四維之盡處也。九夷
者。眡夷于夷方。夷黃夷白夷赤夷元夷風
夷陽夷是也。

故曰。莫不貪強。鮮能守微。若能守微。乃保其
生。

故曰。人之莫不貪求其強。少有能持其機。

微者若能持守幾微。則知足知止。乃能明
哲而保其生也。此子房所以不擇畚三万
戶。而願封於留。全身遠害。而托以從未松
子遊而去也。

聖人存之以應事機。舒之彌四海。卷之不盈
杯。居之不以室宅。守之不以城郭。藏之曾臆
而敵國服。

聖人存之方寸。以應酬事機。舒而放之。則
彌滿乎四海。卷而收之。則不盈乎一杯。即

中庸集註所謂放之則彌六合卷之則退
藏於密是也。今本皆作坵字誤也。居之不
用室宅守之不用城郭言道体在乎心是
以心居之以一守之。所以不用屋宅与城
郭也。心在胸臆而為身之主。妙衆理而宰
万物。故曰藏之胸臆而天下服。此子房所
以運籌帷幄之中決勝千里之外也。

軍讖曰能柔能剛其國彌光能弱能強其國
彌彰。純柔純弱其國必削。純剛純強其國必

亡

軍讖有曰為主將者能柔能剛則其國愈
益光顯如文王囚於羑里之庫其臣南宮
适散宜生求羨女善馬獻紂而出之是能
柔也。伐崇伐密一怒而安天下是能剛也。
如日月之照臨光於四方顯於西土其國
豈不光乎。為主將者能弱能強則其國愈
益彰明如齊威王使孫臏田忌救趙臏使
齊軍入魏地為十萬竄明日為五萬竄又

明日為三万竈是能弱也。候_レ臣馬陵万弩
射發是能強也。進敗魏軍虜太子申威震
海內其國豈不彰乎。若為主將者純用柔
純用弱則其國必然衰削如韓魏或獻地
或請朝求媚於秦以幸一日之安是純柔
純弱也。卒致宗社傾危其國豈不削乎。為
主將者純用剛純用強則其國必然喪亡
如項羽破章邯殺子嬰圍漢王於滎陽敗
漢兵於睢水後至陰陵不肯渡江而東是

純剛純強也。八千兵散至以自刎其國豈
不亡乎。今本純柔純弱下皆無其國必削
四字亦依舊本增之

○夫為國之道恃賢與民信賢如腹心使民如
四肢則策無遺

夫治國之道倚恃賢士與眾民聽信賢人
之言如自己之腹心役使眾民如自己之
四肢則其策無遺失也

取適如肢體相隨骨節相救天道自然其巧

無間

凡有既往如四肢與身體相隨從骨節相
救護此天道之自然其巧無間隙也

○軍國之要察衆心施百務

軍國之要道審察衆心而施設百務百務
者言事務之多也今本作施肯務亦依舊

本正之

危者安之懼者歡之叛者還之寃者原之

危殆者則扶而安之畏懼者則喻而歡之

叛去者則致而還之寃抑者則宥而原之

許者察之卑者貴之強者抑之敵者殘之

來許者則審而察之卑微者則尊而貴之

強梁者則禁而抑之敵我者則殘而滅之

貪者豐之欲者使之畏者隱之謀者近之

性貪者則豐而富之願欲者則順而使之

有畏者隱之使勿出有謀者近之使籌畫

讒者覆之毀者復之反者廢之橫者挫之

諛佞者則傾而覆之敵毀辱我者則令人

復之有不当復者姑忍之以伺其便耳反
逆者則廢滅其身與家上言叛者還之是
謀背本國而往他國者若能還之古人猶
赦之也此言反者廢之是反逆不道謀危
社稷者故當廢而滅之也暴橫者則挫其
威使不得橫也

滿者損之歸者招之服者活之降者脫之
志盈滿者則減損之欲歸順者則招來之
已服從者則全活之願降附者則解脫之

獲固守之獲阨塞之獲難屯之獲城割之獲
地裂之獲財散之

得堅固之處則守之得險阨之處則塞之
得艱危之處則屯之得城池則割以與人
得土地則裂以封人得財貨則散以濟人
敵勤伺之敵近備之敵強下之敵佚去之敵
陵待之敵暴縱之敵恃義之敵睦携之

敵人將動吾則伺其便敵人相持地近吾
當脩其備敵人勢力盛強吾當以卑下驕

之敵人之力困佚吾當遠而去之敵人之
勢憑陵吾當待其衰敵人之氣剛暴吾當
安其衆或曰綏當作需亦待之也敵人狂
悖吾以義服之敵人親睦吾與携待之
順舉挫之因勢破之放言過之四網羅之
吾順人心而舉事則能挫敵之威吾因敵
虛實之勢而出奇則能破其衆聞放浪之
言則過譎之恐惑衆也招延賢士當張四
網而羅取之欲致其用也

得而勿有居而勿守拔而勿以立而勿取
得人財則當散勿以為己有取人之所居
勿安於所守拔人之城當以速勿用久敵
已立君而主社稷勿用攻而取如耕人已
立法章為王而拒燕欲取之而不能後至
於敗是也
為者則己有者則士焉知利之所在彼為諸
侯己為天子使城自保令士自處
○此節疑有闕文誤字或曰為國政者在

自己。有成功者。在衆士。何以知利之所在。彼為諸侯之職。已為天子之任。使天下之城。自保守。令天下之士。自處置。言在上。不能任賢守城。而權出於衆也。未知是否。世能祖祖。鮮能下下。祖祖為親。下下為君。世之人君。能以尊祖之禮。祀其祖。少有能以撫下之道。字其下者。以尊祖之禮。祀其祖。是為親也。以撫下之禮。字其下。是為君也。

世能祖祖。鮮能下下。祖祖為親。下下為君。字以禮。自言。下。祖。字。以。君。言。上。下。字。指。禮。自。下。下。字。指。民。言。

下下者。務耕桑。不奪其時。薄賦歛。不匱其財。罕徭役。不使其勞。則國富而家娛。然後選士以司牧之。

下下者。務耕田蠶桑。不侵奪其耕作之時。月輕薄賦歛。不匱竭其日用之財貨。罕少徭役。不使令民力之勞困。如此。則國富足而家娛樂。然後選用賢士。以司牧之。蕭何曰。養民以致賢人。胡氏曰。天之立君。以為民也。君之求臣。以行保民之政也。臣之事

君以行養民之術也。故世主無養民之心，則天下之賢人君子不為之用。而上之所
得者，莫非殘民害物之人。是以民心日離，
君勢日孤。亡秦之轍，可以鑑矣。蕭何有見
乎此，而高祖聞言即悟。漢業之興，不亦宜
哉。且畧先言養民之法，而後云選士，亦此
義歟。

夫所謂士者，英雄也。故曰：網羅其英雄，則敵國
窮。

夫所謂士者，英雄是也。故曰：網羅其英雄
而用之，則敵國窮困。言國無英雄為之謀
畫經理，則百職皆廢，而困窮矣。猶孟子所
謂不信仁賢，則國空虛之義。

英雄者，國之幹。廢民者，國之本。得其幹，收其
本，則政行而無怨。

英雄者，國家之幹。蔽廢民者，國家之根本。
得其幹，蔽收其根本，則政化行而人無怨。
幹築墻兩旁，木以制板者。左傳：僖公十年。

有曰禮者國之幹也。又木之正出者為幹。
○夫用兵之要在崇禮而重祿。禮崇則智士至，
祿重則義士輕死。故祿賢不受財，賞功不踰
時，則下力并敵國削。

夫用兵之要道在崇其禮節而重其祿秩。
禮節崇則有智之士至，如燕昭師事郭隗
而致樂毅之至是也。祿秩重則有義之士
輕易其死，如公子光以專諸之子為卿而
得鱗設諸之死是也。故以祿養賢者不受

惜其財，賞賚有功者不踰過其時，則下之
力并而所敵之國削而敗。

○夫用人之道尊以爵，贍以財，則士自來。接以
禮，勵以義，則士死之。

夫任用人才之道尊之以爵，贍之以財，則
賢士自來。接之以禮，勵之以義，則義士為
我死之。

○夫將帥者必與士卒同滋味而共安危。敵乃
可加，故兵有全勝，敵有全困。

夫為將帥者必與士卒同食滋味而共處
安危然後士卒感激奮發而敵乃可加因
字未詳或曰當作湮言吾兵有全勝則敵
有全沒者未知是否
昔者良將之用兵有饋簞醪者使投諸河與
士卒同流而飲夫一簞之醪不能味一河之
水而三軍之士思為致死者以滋味之及已
也

昔者良將之用兵有人饋獻簞醪者簞竹

器漆之可盛酒河北方流水之通名是時
三軍皆渴一簞之酒不足飲之故使投之
河與士卒同流而共飲三軍之士思為致
死者以滋味之能及已而將不獨飲也按
此是勾踐事豈黃石公引之而增廣其說
歟或踐之前別有以酒投諸河而飲三軍
者歟

○軍讖曰軍井未達將不言渴軍幕未辦將不
言倦軍竈未炊將不言飢冬不服裘夏不操

扇雨不張蓋是謂將禮

軍讖有曰軍井鑿而未通將不先言渴以求飲軍幕施而未完將不先言倦以求息軍竈設而未炊將不先言飢以求食冬雖寒而不敢服裘蓋欲與士卒同其寒也夏雖熱而不敢操扇蓋欲與士卒共其熱也雨雖濕而不敢張蓋蓋欲與士卒共其濕也是謂為將之禮

與之安與之危故其衆可合而不可離可用

而不可疲以其恩素蓄謀素合也故曰蓄恩不倦以一取萬

與之同其安與之同其危故其衆人之心可合而不可離衆人之力可用而不可疲蓋以其恩惠素蓄而謀計素合也故古人有言蓄恩惠而不倦怠以吾一而取人之萬也非謂一人而可取萬人蓋此一人之

恩蓄之不倦而萬人自歸之也

○軍讖曰將之取以為威者號令也戰之取以

全勝者軍政也。士之所以輕戰者，用命也。故將無還令，賞罰必信，如天如地，乃可使士卒用命，乃可越境。

軍讖有曰：將帥之所以為威者，號令之嚴，戰鬪之所以全勝者，軍政之明也。士卒之所以輕戰者，用將之命也。故將無還及之令，罰欲必而賞欲信也。如天之春夏秋冬，不失其期，如地之生長收藏，不失其時，乃可以使人，士卒聽用將命，乃可以越人之

境

○夫統軍持勢者將也，制勝敗敵者衆也。故亂將不可使保軍，衆不可使代人。攻城不可拔圍邑，則不廢二者，無功則士力疲敝，士力疲敝則將孤，衆特以守則不固，以戰則奔北，是謂老兵。

夫總統三軍，握持威勢者，大將之權也。制我之勝，以敗敵者，衆人之力也。故自亂之將不可使保護三軍，衆錯之衆不可使攻

伐敵人。以亂將馭衆。攻城則不可拔。圍
邑則不可廢。二者既無功。則士卒之力皆
疲。敵士力疲。敵則將孤於上。衆特於下。以
之而守則不固。以之而戰則奔北。此謂之
老兵。春秋傳以師曲為老。是也。

兵老則將威不行。將無威則士卒輕刑。士卒
輕刑則軍失伍。軍失伍則士卒逃。士卒逃
亡則敵乘利。敵乘利則軍必喪。
兵老則將之威令不行於下。將無威令則

士卒輕上之刑而不畏懼。士卒既輕刑則
軍必失行伍而不整。軍既失伍則士卒必
逃亡者多。士卒既逃亡則敵人必乘利而
動。敵人既乘利則吾軍必至於喪敗。
○軍讖曰：良將之統軍也。恕己而治人。推惠施
恩。士力日新。戰如風發。攻如河決。故其衆可
望而不可當。可下而不可勝。以身先人。故其
兵為天下雄。

軍讖有曰：良將之統御三軍也。以恕己之

心而治人推已及物為恕是推愛己之心
以愛人所以推惠施恩而士力日新也戰
鬪如風發之迅疾攻擊如河決之猛烈故
其衆但可望而不可當可下人而不可勝
我也將能以身先人故其兵為天下之雄
焉

○軍讖曰軍以賞為表以罰為裏賞罰明則將
威行官人得士卒服所以任賢則敵國畏
軍讖有曰行軍以賞為之表以罰為之裏

賞罰嚴明則將之威令行授官任人得其
道則士卒服所任用者皆賢而有德則敵
畏

○軍讖曰賢者所適其前無敵故士可下而不
可驕將可樂而不可憂謀可深而不可疑

軍讖有曰賢者所往其前無人可敵如樂
毅之往齊齊誰能與之敵哉故士可以禮
下之而不可以驕將可樂之而不可使憂
如燕昭之於樂毅能下而樂之此齊所以

敗而燕所以勝也。至燕惠主，則驕而憂之。此毅所以去，而燕所以敗也。為謀可深而不可疑，謀疑則事不成矣。士驕則下不順，將憂則內外不相信。謀疑則敵國奮，以此攻伐則致亂。

待士而驕，則在下之人不順。士民之望也。故驕其士，則下之人亦不順矣。將而使之憂，則內外不相信。君治內，將治外。故將有憂心，則內外不相信矣。憂者憂其讒佞之

譖已也。主將之謀疑而不定，則敵國必奮而勝我矣。以此攻伐敵人，則自致其亂。

○夫將者，國之命也。將能制勝，則國家安定。

夫將者，國家之司命也。將能制勝於敵，則國家自然定矣。

軍議曰：將能清，能淨；能平，能整；能受諫，能聽訟；能納人，能採言；能知國俗，能圖山川；能表險難，能制軍權。

軍議有曰：將要能清，清則不可干以私要。

能淨淨則不可欺以詐。要能平平則處心
均而人自順。要能整則能率下而士不整
亂。要能受諫受諫則衆善進而無遺謀。要
能納人納人則衆賢集而無遺才。要能採
言人之言有是有非。是者採而聽之。無稽
者則不聽也。要能知敵國之風俗。敵國風
俗各有所尚。知其所尚則隨其俗而爲之
備。要能圖山川之形勢。山川形勢各有遠
近險易之不同。圖其形勢則知地利而易

爲戰守之機。要能表白其險難之處。險難
之處能表白之。則無應變之失。要能制三
軍之權。三軍之權將之所以御下威敵者
也。苟能制之。則三軍服威。士卒用命。戰無
強敵。攻無堅陳矣。

故曰。仁賢之智。聖明之慮。負薪卹廟之語。與
衰之事。將所宜聞。將者能思士如渴。則策從
焉。

故曰。仁賢之智。略聖明之謀。慮及負薪之

言廊廟之語前代興衰之事將所宜聞也
將能思士如渴之欲飲則策無不從焉

夫將拒諫則英雄散策不從則謀士叛善惡

同則功臣倦專已則下歸各自伐則下少功

信讒則眾離心貪財則奸不禁內顧則士卒

淫

夫將者拒絕諫諍則英雄皆離散矣人之
籌策不能聽從則知謀之士皆叛去矣善
者當賞惡者當罰善惡不分而雷同視之

則功臣皆倦怠而不為用矣專任私智則

下皆歸咎於上矣自伐其善則下之人少

有成功矣聽信讒言則士眾皆離心矣貪

取財貨則姦邪之人不可禁矣有內顧之

心則士卒皆好淫矣

將有二則眾不服有三則軍無式有三則下

奔北有四則禍及國

己上八事之中將或有一事則眾心不服
矣有二事則軍無法式矣有三事則下奔

北矣有四事則禍及於國矣若八事俱全則身死家殘國亦破滅其任將者可不慎歟

○軍讖曰將謀欲密士衆欲一攻敵欲疾將謀密則姦心閉士衆一則軍心結攻敵疾則備不及設軍有此三者則計不奪

軍讖有曰將之謀計欲秘密而不泄士衆之心欲專一而不散攻擊敵人欲疾速而不遲將之謀密則姦宄之心閉而不得張

矣閉音鼈閉也今本作閉非書皆押韻故下云士衆專一則軍心固結攻敵疾速則防備之具不及施設行軍而有此三者則計不為人所奪矣

將謀泄則軍無勢外闕內則禍不制財入營則衆奸會將有此三者軍必敗

將之計謀泄則軍無威勢矣外人得以闕視吾內則禍患不可得而制矣財貨入營則衆奸皆會聚矣為將而有此三者則軍

必敗亡矣

○將無慮則謀士去。將無勇則士卒恐。將妄動則軍不重。將遷怒則一軍懼。

將無遠慮則智謀之士亦去矣。將無才勇則士卒亦有畏恐之心矣。將妄亂而動則軍亦不持重矣。將遷移忿怒則一軍皆懼矣。

軍讖曰：慮也、勇也、將之所重動也、怒也、將之所用。此四者，將之明誠也。

軍讖有曰：慮也、勇也、將之所宜重者、動也、怒也。將之所宜用者、言慮與勇不可無而動不可妄、怒不可遷也。此四者為將之明誠不可不察也。

○軍讖曰：軍無財，士不來；軍無賞，士不往。

軍讖有曰：軍中無財，則士卒不來；軍中無賞，則士卒不往。上言財入營則眾姦會，乃為將貪來私取之財也。此言軍無財，士不來，乃為國積聚公用之財也。

軍讖曰香餌之下必有死魚重賞之下必有勇夫

軍讖有曰釣者香餌之下必有死魚國家重賞之下必有勇夫

故禮者士之所歸賞者士之所死招其所歸示其所死則所求者至

故禮者士之所願歸賞者士之所輕死招其士之所歸示其士之所死則所求者皆至矣

故禮而後悔者士不止賞而後悔者士不使禮賞不倦則士爭死

故以禮待人而後有悔者士不肯止矣舊本作往止用韻今從之以賞與人而後有悔者士不為之使矣禮與賞用之不倦則士爭為之死矣

○軍讖曰興師之國務先隆恩攻取之國務先養民以寡勝衆者恩也以弱勝強者民也

軍讖有曰欲將興師之國務先隆盛其恩

謀欲攻取之國務先撫養其民以寡少而
勝衆者恩使之也以怯弱而勝強者民助
之也

故良將之養士不易於身故能使三軍如一
心則其勝可全

故良將之養士如養自己之身而不可少
改易也能養士如此故能使三軍如一人
之心則其勝可全得也

○軍議曰用兵之要必先察敵情視其倉庫度

其糧食下其強弱察其天地伺其空隙

軍議有曰用兵之要道必先審察敵人之
情視其倉庫之有無度其糧食之多少卜
其勢力之強弱察其天時地利之得失伺
其敵人之空隙

故國無軍旅之難而運糧者虛也民菜色者
窮也千里饋糧士有飢色推蘇後爨師不宿
飽

武陸金谷注云待樵蘇而後炊爨則知軍中無隔宿之飽

故國家無軍旅之難而輸運糧食者知其

內虛也。民有菜色者，知其國之貧窮也。千里饋送糧食者，則士有飢餒之色。樵蘇後炊，喫而食，師無隔宿之飽，米薪曰樵，刈草曰蘇。

夫運糧千里，無一年之食；二百里，無二年之食；三百里，無三年之食。是國虛，國虛則民貧。民貧則上下不親，敵攻其外，民盜其內，是謂必潰。

夫運糧千里，則國無一年之食；運糧二百

里，則國無二年之食；運糧三百里，則國無三年之食。上既云千里，恐百字皆千字之誤也。無糧食，是國內空虛；國內空虛，則民亦貧餒。民既貧餒，則上下不相親，敵人或攻之於外，民貧而盜之於內，是謂必潰之國也。

軍讖曰：上行虐，則下急刻；賦重斂，數刑罰，無極。民相殘賊，是謂亡國。

軍讖有曰：上行暴虐，則下之人皆急迫苛。

列賦於民者重斂於民者數刑罰之用無
有窮極則民相殘相賊是謂將亡之國此
一節言煩刑重斂之禍

○軍議曰內貪外廉詐譽取名竊公為恩令上
下昏飾躬正顏以獲高官是謂盜端

軍議有曰內務貪求外似廉潔詐為虛譽
以取美名盜竊公室以為私恩致令上下
昏昏暗而耳目如無所見聞務飾躬而正
顏以獲取國之高官重爵是謂起盜之端

也此一節言姦詐欺蔽之禍

軍議曰群吏朋黨各進所親招舉姦枉抑挫
仁賢背公立私同位相訕是謂亂源

軍議有曰軍吏相為朋黨各進其所親愛
之人招迎舉薦者皆姦邪矯枉之徒抑止
挫辱者皆仁德賢能之士背棄公道樹立
私恩雖在同位亦相訕謗是謂生亂之源
也此一節言群小朋黨之禍

○軍議曰強宗聚姦無位而尊威無不震萬萬

相連種德立恩奪在位權侵侮下民國內譁
誼臣蔽不言是謂亂根

軍讖有曰強大之宗相聚為姦無有爵位
妄自尊大擅立威勢而人無不震懼依附
朋姦如葛藟之相連繫葛藟皆草名蔓生
者也種植小惠樹立私恩攘奪有位之權
侵侮在下之民使國內之人譁誼不止為
大臣者蔽而不言是謂為亂之根也此一
節言強宗擅權之禍

軍讖曰世世作姦侵盜縣官進退求便委曲
弄文以危其君是謂國姦

軍讖有曰世世蹈襲作為姦惡侵欺盜竊
於宰邑之官或進或退求取便利於己委
曲弄其文法以危殆在上之君是謂一國
之姦人也此一節言世族姦欺之禍

○軍讖曰吏多民寡尊卑相若強弱相虜莫適
禁禦延及君子國受其害

軍讖有曰為吏者多為民者少尊卑相若

言人無尊卑也。強弱相虜。言以強陵弱也。
在上者莫適禁止禦防之禍。延及於君子。
而國家亦受其害矣。此一節言法令不行
之禍。

○軍讖曰：善善不進，惡惡不退。賢者隱蔽，不肖
在位，國受其害。

軍讖有曰：善其善不能進而用之，惡其惡
不能退而遠之。賢者隱蔽不用，不肖者任
之在位，而國亦受其害矣。此一節言不能

進善退惡之禍。

○軍讖曰：技葉強大，比周居勢卑賤，陵貴久而
益大，上不忍廢國受其敗。

軍讖有曰：根本弱而技葉強大，黨比周徧
居於勢要之地，卑賤之人得以欺陵尊貴
之人，久而益大，為上者不忍廢之，而國亦
受其敗矣。此一節言本弱末強之禍。

○軍讖曰：佞臣在上，一軍皆訟，引威自與，動違
於衆，無進無退，苟然取容，專任自己，舉措伐

功誹謗盛德誣述庸庸無善無惡皆與己同
稽留行事命令不通造作苛政變古易常君
用佞人必受禍殃

軍讖有曰諛佞之臣在上一軍之人皆訟
彼乃牽引威勢自許其能動作則違於衆
無進無退言不知進退而苟合取容於上
專任自己之智一舉一指夸伐功能誹謗
盛德之士誣述有功之人庸功也禮曰保
庸安有功也又曰勞也一說虛妄稱述庸

下之人謂盛德之士反誹謗之庸下之人
反稱述之所謂無善無惡皆欲與己合也
稽留行事謂臨事不謹也命令不通謂廢
格君命也造作苛刻之政變亂古道改易
常法為君者好用諛佞之人必受禍害殃
咎也此一節言佞臣用事之禍

○軍讖曰姦雄相稱障蔽主明毀譽並興壅塞
主聰各阿所私令主失忠

軍讖有曰姦雄之人互相稱譽障蔽人主

之明毀譽相並而興壅塞人主之聰毀者
讒人之短譽者稱人之美此姦雄之人善
者反毀之不善者反譽之所以壅塞人主
之聰明使不能分別善惡而用舍之也人
主既不能分別善惡故姦雄各阿比其所
私令人主失其忠臣而不見用也此一節
言姦雄蔽主之禍

故主察異言乃覩其萌主聘儒賢姦雄乃遁
主任舊齒萬事乃理主聘巖穴士乃得實謀

及負薪功乃可述不失人心德乃洋溢

故人主能察審異言乃能覩其事之將萌
者矣人主能聘用儒士賢才姦雄者皆遠
遁而不敢出矣人主能用故舊孝德之士
則萬事皆得其理矣人主能聘用巖穴隱
逸則士乃得其實矣得其實言非徒取其
名也人主謀及負薪微賤之人則功業可
述矣人主下不失衆人之心則德洋溢於
四海矣上文凡十引軍讖言不能用賢之

禍故末以此六事結之蓋欲人主行此六
事而戒彼十禍也其丁寧之意深矣

三略直解卷上

三略直解卷中

中略

夫三皇無言而化流四海故天下無所歸功

夫上古之世三皇為君無言而化流四海
故天下之人無所歸功三皇者伏羲神農
軒轅也此時風氣方開大朴未散其民易
治故人君無用多言而化自行也

帝者體天則地有言有令而天下太平君臣
讓功四海化行百姓不知其所以然故使臣

不待禮賞有功美而無害

帝者體天之道法地之理有言有令施於
兆民而致天下太平君臣相讓其功而教
化行乎四海百姓亦不知其所以然所謂
其民皞皞而不知為之者故使臣不待禮
賞有功盡美而無害帝五帝少昊顓頊高
辛唐堯虞舜也言令讓功之事載在典籍
皆可考焉言出於口者也令施於竹帛者
也

王者制人以道道謂父子君臣夫婦長幼
同王職不廢雖甲兵之備而無鬪戰之患君
無疑於臣臣無疑於主國定主安臣以義退
亦能美而無害

王者制人以道道謂父子君臣夫婦長幼
朋友之道制者制為禮節等級使上下不
亂如此則能降人之心服人之志又設立
規矩法度以備衰世使四海諸侯皆來會
同而王職不廢也矩法度之器所以為方

者也。衆見曰會，殷見曰同。雖甲兵備具而無鬪戰之患，爲君者無疑於臣，爲臣者無疑於君，國家人主皆安定而臣告老致仕，以義而退，亦能盡美而無害。王三王，夏禹、商湯、周之文武也。君臣無所相疑，如禹之於伯益，湯之於伊尹，文武之於周召、太公，同心一德，豈有所疑哉。

霸者制士以權，結士以信，使士以賞，信衰則士疏，賞虧則士不用命。

霸者制士用權，道結士用信，實使士用賞，賜若上之信衰，則士亦疏。上之賞虧，則士亦不肯用命。霸若以太公之時論之，即夏昆吾、商大彭、豕韋之類爲是。若以黃石公之時言之，則齊桓、晉文之類爲是。

○軍勢曰：出軍行師，將_リ在自專_{ラズ}，進退_ニ內御_ス，則功難成。

軍勢論兵家之形勢也。其書有曰：凡出軍行師，爲將者在自專其任。若進若退，而君

自內御之則功勳難得而成矣

○軍勢曰使智使勇使貪使愚智者樂立其功勇者好行其志貪者邀趨其利愚者不顧其死囚其至情而用之此軍之微權也

軍勢有曰為主將者當使有智謀之士使有勇敢之士使貪財之人使愚昧之人有智謀之士喜樂建立其功有勇敢之士好愛行其所志貪財之人專務邀趨貨利愚昧之人進戰不顧其死能囚其至情而用

之此行軍之微權也微權權之微妙者也

○軍勢曰無使辯士談說敵美為其惑眾無使仁者主財為其多施而附於下

軍勢有曰無使辯給之士談說敵國之美為其惑亂於眾無使仁者主掌財用為其多惠施而親附於下

○軍勢曰禁巫祝不得為吏士卜問軍之吉凶軍勢有曰禁止巫祝之人不得與吏士卜問軍中之吉凶亦恐其惑眾也

○軍勢曰使義士不以財故義者不為不仁者死智者不為闇主謀

軍勢有曰使有義之士當以禮不以財故有義之士不為不仁者效死言不仁者不能使人以禮雖有財義士亦不為之死有智之士不為昏闇之主謀言闇主不能使人以禮雖有材智士亦不與之謀也

○主不可以無德無德則臣叛不可以無威無威則失權

人主治國不可以無德無德則臣下皆離叛臨民不可以無威無威則失人主之權行道而有得於心謂之德有威而可畏謂之威德以附之威以臨之無德無威則無以治國而君臨兆民矣

臣不可以無德無德則無以事君不可以無威無威則國弱威多則身蹶

臣不可以無德無德則無以事奉人君臣不可以無威無威則國勢衰弱夫人臣之

威當行於敵國施於士衆則國勢盛強若
威多震主則身反顛蹶矣

○故聖王御世觀盛衰度得失而為之制故諸
侯二師方伯三師天子六師世亂則叛逆生
王澤竭則盟誓相誅伐

故聖王御世觀望氣化之盛衰量度人事
之得失而為之法制故諸侯之國二師二
師二軍也方伯之國三師三師三軍也天
子之國六師六師六軍也此字與六師師

移之之義同非五旅為師萬二千五百人
耳世亂是無聖王在上則叛逆之人生王
澤竭是御世之道衰則諸侯盟誓以相征

伐

德同勢敵無以相傾乃攬英雄之心與衆同
好惡然後加之以權變故非計策無以決嫌
定疑非譎竒無以破姦息寇非陰計無以成

功

德與之同勢與之敵無得以相傾乃延攬

英雄之心與士衆同好同惡然後加之以
權變之術故非籌策無以決嫌而定疑如
薛公之策英布于謹之策蕭繹是也非譎
竒無以破姦而息寇譎竒謂謀之譎詐竒
異者如陳平六出奇計之類是也非陰密
之計無以成就事功陰計謂謀之祕密者
機事不密則害成故陰計可以成功也

○聖人體天天賢人法地地智者師古古

上古聖人體天而行天道無爲而成化聖

人無爲而成治賢人法地而行地道有爲
方成生長之功賢人亦有爲方成安民之
治若春不種地何以生夏不耘地何以長
是以必待有爲而成功也賢人非聖人比
也安能以無爲而成治哉智者師古而行
書曰事不師古匪說攸聞詩曰古訓是式
故師古而行惟智者能之

是故上略爲衰世作上略設禮賞別姦雄著
成敗中略差德行審權變下略陳道德察安

危明賊賢之咎

是故五略一書為衰世而作也。上略一卷陳說禮賞之事，辨別姦雄之人，著顯成敗之迹。中略一卷，差別德行，審察權變。下略一卷，敷陳道德，審察安危，明辨賊害賢士之殃咎。按此節以下至中卷末，疑是黃石

公推演之言，學者詳之。

故人主深曉上略，則能任賢擒敵。深曉中略，則能御將統眾。深曉下略，則能明盛衰之源。

審治國之紀

故人主深曉上略，則能任賢用人，擒取敵將。上略設禮賞，所以能任賢也。若成敗所以能擒敵也。人主深曉中略，則能御治將帥。統屬士眾。中略差德行，審權變，所以能御將統眾也。人主深曉下略，則能明辨盛衰之根源。審察治國之綱紀。下略陳道德，察安危，明賊賢之咎，所以能明盛衰之源。審治國之紀也。

人臣深曉中略則能全功保身

人臣深曉中略則能全功而保身中略審
權變人臣知權變之道所以能全功保身
也不言上略下略者但論人臣全功保身
之事也

夫高鳥死良弓藏敵國滅謀臣亡亡者非喪
其身也謂奪其威廢其權也

夫高鳥之死則良弓藏之於府庫敵國既
破滅則謀臣皆亡去亡者非喪亡其身也

謂人君奪其威廢其權不令揔兵柄也此
下又言人主保全功臣之道

封之於朝極人臣之位以顯其功中列善國
以富其家美色珍玩以悅其心

封之於朝使極人臣之位以彰顯其功與
之中列善國使納貢賦以富其家賜之美
女珍玩以娛悅其心此漢光武宋太祖保
全功臣之術非上古聖帝明王所以保全
功臣之道

夫人衆一合而不可卒離權威一與而不可卒移還師罷軍存亡之階故弱之以位奪之以國是謂霸者之略故霸者之作其論駁也
夫人衆一合而不可倉卒以離之權威一與而不可倉卒以移之還師罷軍之日存亡之階梯也故弱之以位不使執大權奪之以國不使居要地此謂霸者之謀略故霸者之作其論駁雜也弱之以位奪之以國此漢高所以偽遊雲夢擒楚王信奪其

國而降封為淮陰侯也論者以為漢雜霸道於此亦可見矣

存社稷羅英雄者中略之勢也勢主秘密焉故存守社稷搜羅英雄者乃中略之權勢也故權勢之主秘密而不肯泄焉

三略直解卷下

下略

夫能扶天下之危者則據天下之安能除天下之憂者則享天下之樂能救天下之禍者則獲天下之福

夫人能扶持天下衆人之危者則據天下之安能除去天下衆人之憂者則享天下之樂能救天下衆人之禍者則獲天下之

福

故澤及於民則賢人歸之澤及昆虫則聖人歸之賢人所歸則其國強聖人所歸則六合同

故德澤及於人民則賢人來歸之德澤及於昆虫則聖人來歸之賢人之所歸則其國盛強聖人之所歸則六合和同六合天地四方也

求賢以德致聖以道賢去則國微聖去則國乖微者危之階乖者亡之徵

人君求賢當以德致聖當以道德不盛則賢不至道不隆則聖不歸人君欲求賢致聖而不脩道德亦安能致之來哉賢人若去則國家衰微聖人若去則國家乖舛微者危殆之階梯乖者亡滅之徵兆如穆生去而楚危微子去而殷亡是也

○賢人之政降人以體聖人之政降人以心體降可以圖始心降可以保終降體以禮降心以樂

賢人之為國政降人以體聖人之為國政
降人以心以體降人可以謀其始以心降
人。可以保其終降吾之體以下人當以禮
降吾之心以下人當用樂

所謂樂者非金石絲竹也謂人樂其家謂人
樂其族謂人樂其業謂人樂其都邑謂人樂
其政令謂人樂其道德如此君人者乃作樂
以節之使不失其和

所謂樂者非金石絲竹之類也金鐘也石

磬也絲琴瑟也竹蕭管也蓋謂人樂居其
家謂人樂會其族謂人樂守其業謂人樂
處其都邑謂人樂奉其政令謂人樂聞其
道德如此君主斯人者乃作樂以節之使
不失其本然之和也

故有德之君以樂樂人無德之君以樂樂身
樂人者久而長樂身者不久而亡

故有德之君以樂樂天下之人即孟子所
謂與人樂樂之義無德之君以樂樂自己

之一身即孟子所謂獨樂樂之義以樂樂人者其國祚久而長以樂樂身者其國祚不久而亡

○釋近謀遠者勞而無功釋遠謀近者佚而有終佚政多忠臣勞政多怨民

舍近而圖謀其遠者則勞而無功如秦越韓魏而攻齊是也舍遠而圖謀其近者則佚而有終如范雎說秦遠交而近攻是也佚政則國多忠蓋之臣勞政則下多怨對

之民

故曰務廣地者荒務廣德者強能有其有者安貪人之有者殘殘滅之政累世受患造作過制雖成必敗

故曰務廣求土地者必荒而不能治務廣施德惠者必強而無敵能有自己之當有者則國安貪人之有而強取之者則國殘如東胡貪冒頓千里馬開氏智伯貪趙蔡臯狼之地皆為所滅是也殘滅之政使子

孫累世受患。造作過其制度。雖成而後必
敗。如秦造阿房。過制二世而亡。是也。素書
引能有其有者。安貪人之有者。殘二句以
足第五章之義。

○舍己而教人者。逆。正己而化人者。順。逆者亂
之招。順者治之要。

舍己之身以教人者。其事逆。正己之身以
化人者。其理順。逆者乃亂之招。順者乃治
之要。正己化人。即董子所謂正身以正朝

廷。正朝廷以正百官。正百官以正萬民之
義。己身不正。而欲化民。其可得乎。素書引
此二句於末章。而增逆者難從。順者易行。
難從則亂。易行則理。四句以廣其義耳。

○道德仁義禮五者。一體也。道者人之所蹈。德
者人之所得。仁者人之所親。義者人之所宜。
禮者人之所體。不可無一焉。

道德仁義禮五者。原於天而具於心。其體
則一也。然大用之流行。則各有異耳。道者

事物當然之理。人之所踐行者也。德者行道而有所得也。仁者愛之理。親親仁民愛物。皆人之所親。但有厚薄之不同也。義者處物而得其宜也。禮者節文。數人之所體而行之也。五者不可無一焉。然仁義禮智德也。道散之萬事。德備於一心。分而言之。各有體有用。統而論之。其原皆出於天。而體則歸於一也。素書引此一節。而推廣其意。以成文耳。

故夙興夜寐禮之制也。討賊報讎義之決也。惻隱之心。仁之發也。得己得人。德之路也。使又均平不失其所。道之化也。

故早興夜寐。不失其節。皆禮之制也。討賊報讎。皆義之決也。惻怛隱痛之心。仁之發見者也。既有得於己。又有得於人。乃德之路也。得己者。得之於心也。得人者。得人心之歸也。使人均平如一。而不失其所。乃道之化也。謂政教化。

人之道也。此亦以其大用之流行者言之。若論其體則微妙而難見耳。

○出君下臣名曰命。施於竹帛名曰令。奉而行之名曰政。

出於君下於臣名曰命。施之於竹帛名曰令。百官奉而行之布於四海名曰政。

夫命失則令不行。令不行則政不立。政不立則道不通道不通則邪臣勝。邪臣勝則主威

傷。

命王言也。王言有所失則施於竹帛之令亦不能行。令既不行則百官奉行之政亦不能立。政既不立則三綱五常之道亦不能通。道既不通則邪臣由是而勝。邪臣既勝則人主威權亦傷矣。

○千里迎賢其路遠致不肖其路近是以明君舍近而取遠故能全功尚人而下盡力。

千里迎賢其路甚遠招致不肖之人其路甚近言賢者難求而不肖易致也是以明

君舍不肖之在近而迎賢者於千里之遠
故能全功尚人而在下者務盡其力

廢一善則衆善衰賞一惡則衆惡歸善者得
其祐惡者受其誅則國安而衆善至

廢一善而退之則衆善皆衰賞一惡而進
之則衆惡皆歸若善者得其為善之福惡
者受其為惡之誅則國家安寧而衆善皆

至

衆疑無定國衆惑無治民疑定惑還國乃可

安

衆人皆疑則無安定之國衆人皆惑則無
平治之民衆疑皆定衆惑皆回國家乃可

安也

○一令逆則百令失一惡施則百惡結故善施
於順民惡加於凶民則令行而無怨

一令既逆則百令皆失一惡既施則百惡
遂結故國家之善令施於順服之民惡令
施於凶頑之民則君令行而下無所怨善

令如飲射讀法之類。惡令如鞭扑械繫之類。

○使怨治怨是謂逆天。使離治離其禍不救。治民使平致平以清則民得其所而天下寧。

使怨者治怨人是謂逆天之理。使離者治離人其禍遂不可救。如秦二世使趙高治李斯之獄是也。治民要使之平均。孔子云：不患寡而患不均。詩云：赫赫師尹，不平謂何。故治民必欲使之平均也。致民之均平。

而當清其心而無纖毫私欲之染則民得其所而天下安寧。

○犯上者尊貪鄙者富雖有聖主不能致其治。干犯在上者反尊之以爵。貪殘卑鄙者反富之以祿。雖有聖主在上不能致天下之治。

犯上者誅貪鄙者拘則化行而衆惡消。干犯在上者以刑誅之。貪殘卑鄙者以法拘之則教化行而衆惡皆消矣。

○清白之士不可以爵祿得節義之士不可以

威刑脅フセヤス士之志行清白者不可以爵祿得如齊之
魯仲連漢之嚴光周黨是也士之有節義
者不可以威刑脅如樂毅之於王蠋白公
之於宜僚是也

故明君求賢必觀其所以而致焉致清白之
士脩其禮致節義之士脩其道然後士可致
而名可保タモフ

故明君欲求賢士必觀視其所以致之之
術欲致清白之士當脩其禮欲致節義之
士當脩其道然後賢士可致之來而名可
保於成也

○夫聖人君子明盛衰之源通成敗之端審治
亂之機知去就之節ハニニ

夫聖人君子明乎盛衰之源通乎成敗之
端審乎治亂之機知乎去就之節聖人神
明不測之號君子才德出衆之稱源如水

之源。國家將盛將衰，必有本源。端者端倪也。國家將成將敗，必有端倪之先見者也。機者國家將治將亂，必有發動之機。節限量也。士之去就，必有節，不可妄為之也。四者惟聖人君子能明之。通之審之知之，所謂至誠之道，可以前知者，是也。曰源曰端曰機，非至誠前知其孰能之。素書引此語，更為賢人君子明於盛衰之道，通乎成敗之數，審乎理亂之勢，達乎去就之理，其義

深矣

雖窮不處亡國之位，雖貧不食亂邦之粟。

雖窮寧不處亡國之爵位，雖貧之，不食亂國之穀祿。即孔子所謂危邦不入，亂邦不居者也。

潛名抱道者，時至而動，則極人臣之位。德合於己，則建殊絕之功。故其道高而名揚於後

世

潛名者，不沽名者也。潛名抱道之士，時至

而動則能極人臣之位。君之德與已相合。世則能成絕代之功。故其道隆高而名譽稱揚於後世。如伊尹傳說躬耘版築。潛名抱道。及遇成湯高宗。德與已合。功成名遂。後世無比。素書引此語。改為潛居抱道以待其時。若時至而行。則能極人臣之位。得機而動。則能成絕代之功。如其不遇。沒身而已也。是以其道足而名揚於後世。此蓋高有益於功名矣。

○聖王之用兵非樂之也。將以誅暴討亂也。

聖王之用兵非喜而好之也。將以誅暴君討亂臣也。

夫以義誅不義。若決江河而溉燬火。臨不測而擠欲墜。其克必矣。

夫以義而誅不義。若決長江大河之水。而灌溉燬火。臨不測之淵。而擠欲墜之人。其克必矣。

所以優游恬淡而不進者。重傷人物也。夫兵

者不祥之器。天道惡之，不得已而用之，是天道也。

聖王所以優游恬淡，不肯剛勇而進者，重傷害人物也。夫兵者不祥之器，專主殺伐，天道好生，故乘之。聖人不得已而用兵，是亦天道也。天道春生夏長，物盛而極，故秋冬嚴霜凜雪，亦用收斂殺伐之耳。

夫人之在道，若魚之在水，得水而生，失水而死。故君子常懼而不敢失道。

夫人在道中，若魚在水中，魚得水而能生，失水而必死。喻人不可無道，有道則存，無道則亡。故君子常戒懼而不敢失道。此常即中庸道也。者不可須臾離也。君子戒慎乎其所不睹，恐懼乎其所不聞之義。

○豪傑秉職國威，乃弱殺生在豪傑國，執乃竭。

豪傑低首國，乃可安。殺生在君國，乃可安。四

民用虛國，乃無儲。四民用足，國乃安樂。

豪傑之人，秉持百官之職，國之威勢，乃衰。

弱而不振矣。殺生之權在豪傑國之威勢
乃窮竭矣。如魯三家晉六卿之類。豪傑低
首而不敢專權恃勢。國祚乃可長久。殺生
之權在人君。國家乃可安寧。農工商賈謂
之四民。四民之用空虛。國家乃無儲積矣。
四民之用豐足。國家乃安而且樂矣。

○賢臣人內則邪臣十外邪臣十內則賢臣十斃十內外失
宜禍亂傳世

賢臣在內用事則邪臣皆屏之於外邪臣

在內用事則賢臣皆致於死地。如宋哲宗
元祐間用賢臣司馬光范純仁呂大防等
則邪臣章惇安燾呂惠卿王中正等屏之
於外。紹聖間用邪臣楊畏章惇蔡卞呂惠
卿張商英等則謫貶正臣范純仁以下三
十餘人。又追貶司馬光等一十餘人。竄弔
大防劉摯梁燾皆致之死地。而欲盡殺元
祐諸賢內外之職失宜則禍亂傳世豈有
安寧乎。此宋所以釀成靖康之亂而金人

之禍無已也

○大臣疑主衆姦集聚臣當君尊上下乃昏君當臣處上下失序

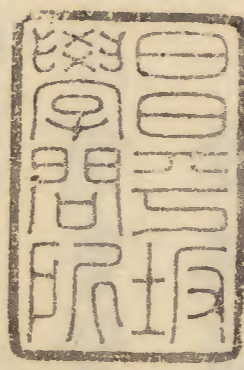
大臣有疑主之心則衆姦皆集聚矣大臣當君之尊則上下乃昏惑矣人君當臣之處則上下失序矣臣當君尊是下侵上權也君當臣處是上行下職也

○傷賢者殃及三世蔽賢者身受其害嫉賢者其名不全進賢者福流子孫故君子急于進

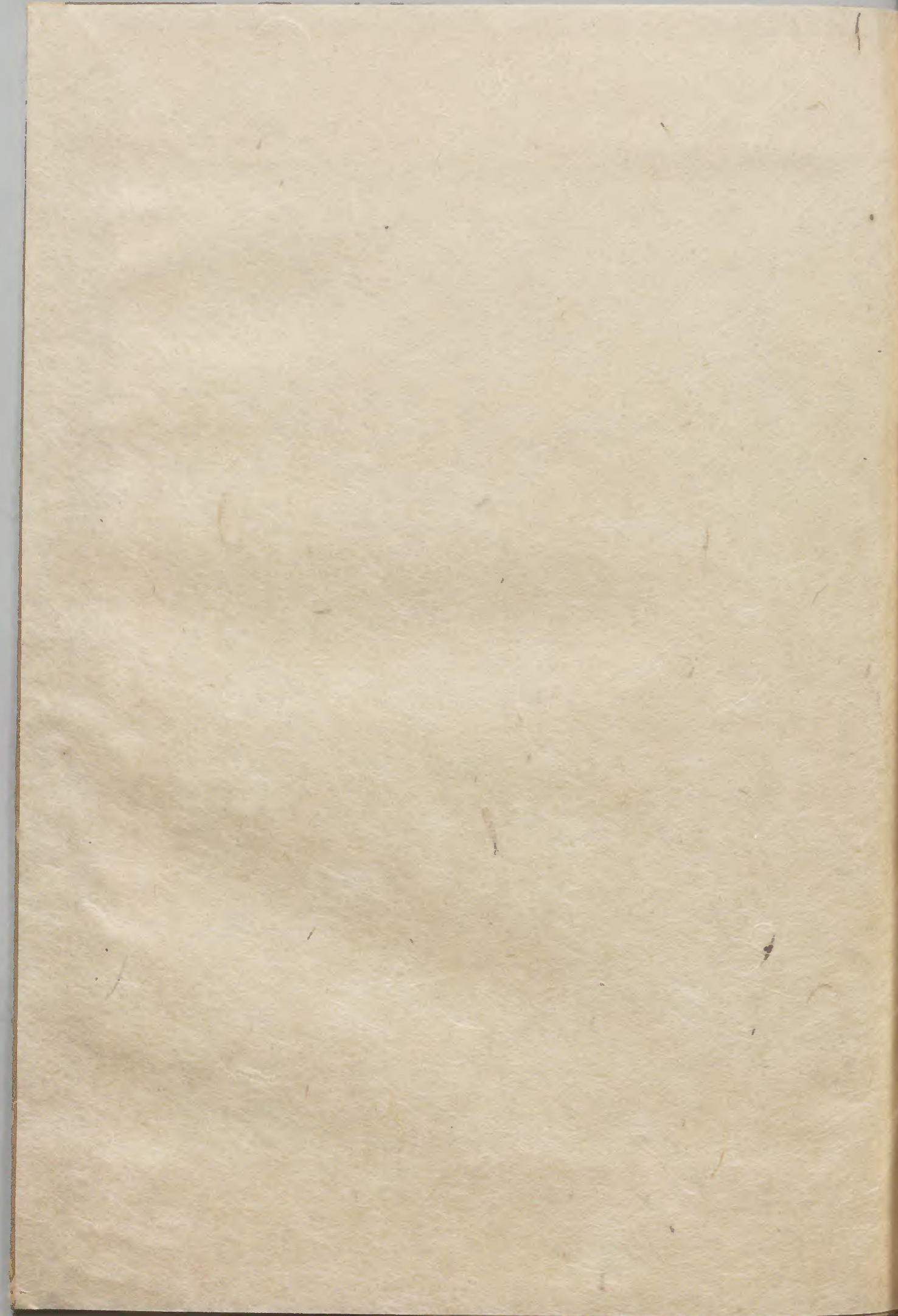
賢而美名彰焉

傷害賢者殃禍及於三世蒙蔽賢者自身受其患害嫉妬賢者其名譽不能保全薦進賢者福澤流於子孫傷賢如弘恭石顯之殺蕭望之武三思之殺五王侯覽之殺陳蕃李膺蔽賢如臧文仲之下展禽嫉賢如龐涓之刑孫臆進賢如宋三司使李士衡保任才吏數百力薦呂文靖公陳文惠公張鄧公後皆至宰相是也

○利一害百民去城郭利一害萬國乃思散去
一利百人乃慕澤去一利萬政乃不亂
利一人而害百人則民去城郭而不守矣
利一人而害萬人則國中思欲散亂矣去
一人而利百人則人人思慕恩澤矣去一
人而利萬人國政不致於危亂矣



黃石公三略直解終



Faint, handwritten text in a traditional East Asian script, likely Chinese characters, arranged in several vertical columns. The characters are extremely light and difficult to read due to fading and bleed-through from the reverse side of the page. The text appears to be organized into approximately six vertical columns. There are also some dark stains and a vertical smudge on the right side of the page.

