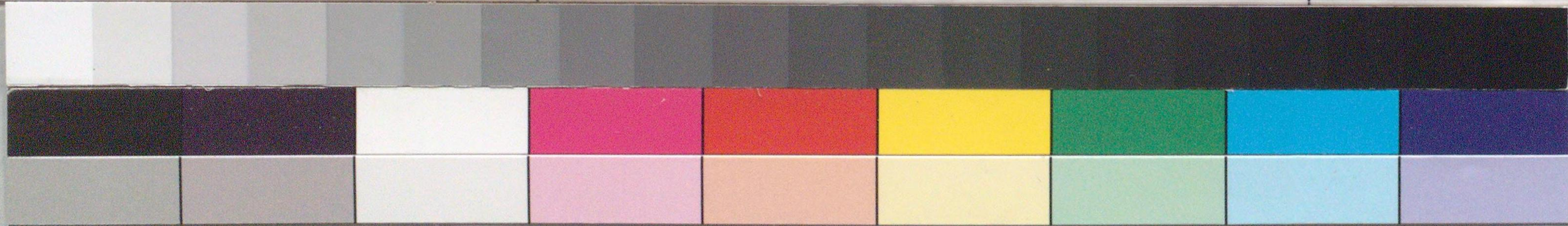


岩倉具定書簡

(明治御文全書 第五編 幕末文書)



岩倉具定書簡

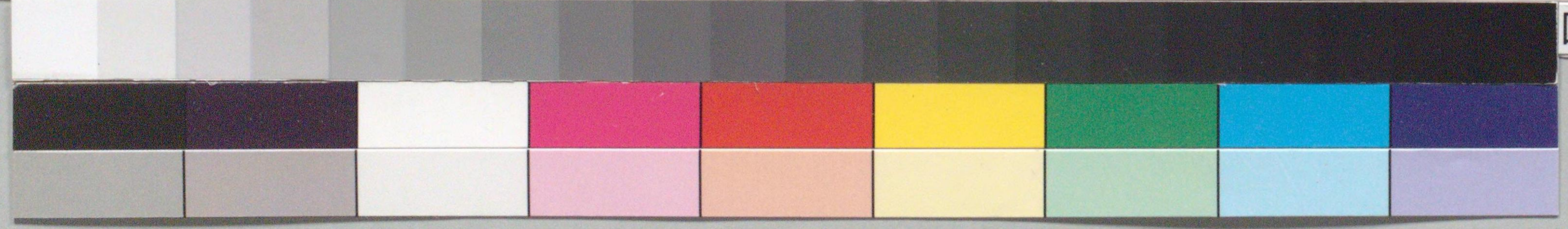
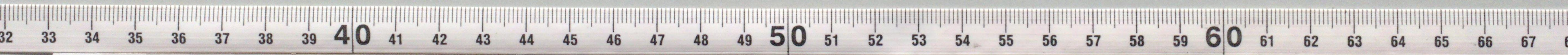


(伊藤博文公傳記編纂會用紙)

一
肅啓也若過日の内後ノ件有日宮内大臣ヨリ
奏聞打成矣要何事ノ旨ハ決テモ母之直ニ内承知
ニ打成矣孰レハ何時ニモモ知テ通知次第ノ後持
系可致矣右取敢申上置矣知々
一月廿七日
具シテ定

平之坊侯閣下

(伊藤博文公傳記編纂會用紙)



今般以内沙法程為在在為以系為容易以配之
以是方程成系以義卜程思長系為共尚又精
以口強×程為安輪念系接方申入以內沙法之
以度多折惠我回風氣之趨程聞食以身
程仰出美千介以加展程為然故得
貴美美多美是

一月一日 岩倉幹子

伴新儀子時

迄于三圃酒之打鶴十羽以三下
岸下賜也成美向以倍年美也

(伊藤博文公傳記編纂會用紙) 二



今朝退散長喜の母同伴嵐山の異趣唯今朝
毫の殊面白く採見仕奉り今朝の侍候儀
よりきりて生かす如く返答分致す存美折
柄に付則列陣一通り書面呈出美の還司の
一覽遣り奉り美の復又自今致す上ノ関信
帝室より政村一同今日の如く有候事
之儀為仕奉り申す件多し方用之儀
二平の末業の如く犯す事堪ふ事
元より生かす如く生かす御目見申す
出美の法に到り

不附

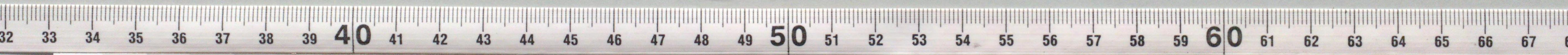
陛下の御側仕奉り美の職分は又ヨリ人美他
及七公卿華族上人不肖者多し心痛美
中先有之幸と此を賜暇一同御下
滞京の間一夕之五時向の教諭御下
御新美御下何日之先は御下
之奉新美御下

己卯年

伴之助伯向下 岩倉具定

令院之先業上仕奉り存美

(伊藤博文公傳記編纂會用紙)



掃部頭日少治守事族八條家能縁中
之物相秀受内下能多官内大月以辞任
ノ後多即出立才大月新任ノ時代之有
之南下内在任中ノ稱事秀ハ金々小生ノ
謀之何有秀同在任内承知也内方秀
為多此段申上置矣 孫具也

云月廿七

伊藤博文之孫
岩倉具定

(伊藤博文公傳記編纂會用紙)



吾の安静なる時、其の殊り先白の夜中、果
年、錦、殊の候、更迭長、櫻、大、の、坊、伴、上、の、思
張、之、音、の、御、美、其、節、の、性、伴、上、美、御、楓、規
則、一、件、の、意、見、一、更、方、略、及、上、音、上、美、意、司
法、之、位、一、之、見、元、方、月、之、美、中、一、付、一、之、書
類、之、一、覧、確、り、の、之、見、可、承、昔、の、由、然、之、
の、在、美、何、更、の、書、類、の、廻、之、伴、上、美、の、逆、意、
ト、の、御、美、降、共、新、命、の、ヨリ、身、上、贈、る、之、美、
間、可、然、也、御、美、而、之、日、中、一、の、お、は、さ、り、死
出、美、之、御、美、之、付、の、思、見、還、在、御、美、
之、御、美、
之、御、美、

伊藤博文の遺書

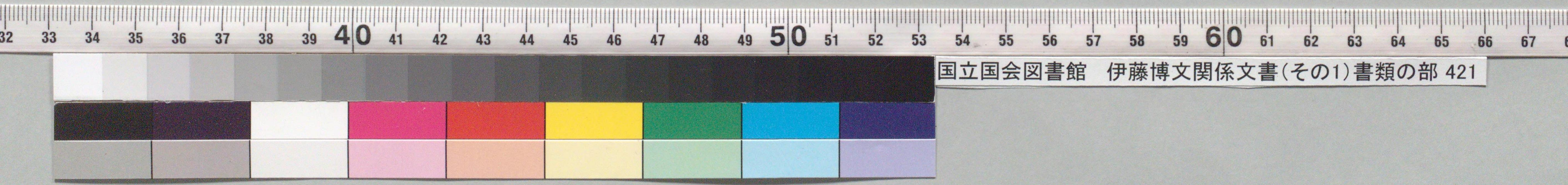
伊藤博文の遺書

(伊藤博文公傳記編纂會用紙)



餘寧未夕能去の在る者も是蓋の情案を履き
 笑ふ者降者先般集居の候より予の信使
 致す内下は此迄中一昨年松平氏他
 諸伯等より協儀を以て之を固く信承致
 長一辭表の差出た所も趣存に付
 陛下の御下 聖意を以て之を信承致
 又内閣諸公も御下 聖意を以て之を信承致
 予が能く察し得る所 今般内下は此辭職
 内閣の政治は彼人より大同題の之を以て各務
 内閣の上ノ端院致々々々勿論朝野共
 之を人の上ノ人知合ふべし候必知内下は
 之及び察すべし不審易形況の有之者書り
 リ内閣下之卓見必竟玉家ノ救ヲ以テ精
 神ノ先ノ端院の之を以て散々人心財運生導如平
 子中一之是非言ふべし端院ノ一之是之
 夫傳其の先夜の思ひ打ち矣
 勅書書中一之
 書り 陛下の御下は此辭職ノ承承可傳
 甘レ書り 志の背々々々々々強請スル可傳不云々

(伊藤博文公傳記編纂會用紙) 91



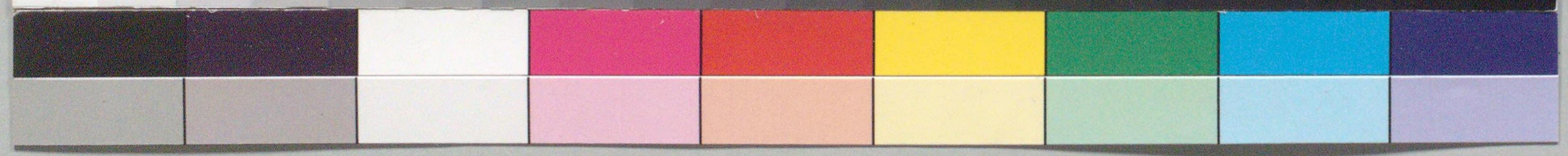
ト有云美エ付テハ能ク侍臣長ク以テ辭表
以テ奉成ル所自又極テ伯始ハ結局同意
表也并ハ限リテ到者名
初答書日一通最長ハ辭職之中心
以テ念ハル所美義トリテ之ヲ案テ得テ
未タ極報リテ亦不防テ中
際之ハ底極テ心マセテハ何レ内員
ノ苦心ヲ案テ其意ヲ極メテハ任セテ
不レ忍ビテ是業ノ以テ能ク任セテ
願ヒテ不レ心ヲ打テケル事トテ
念リ出テ其意ヲ極メテハ任セテ
侍臣自レ其意ヲ

三月三日

若倉具定

侍臣伯下

(伊藤博文公傳記編纂會用紙) 72

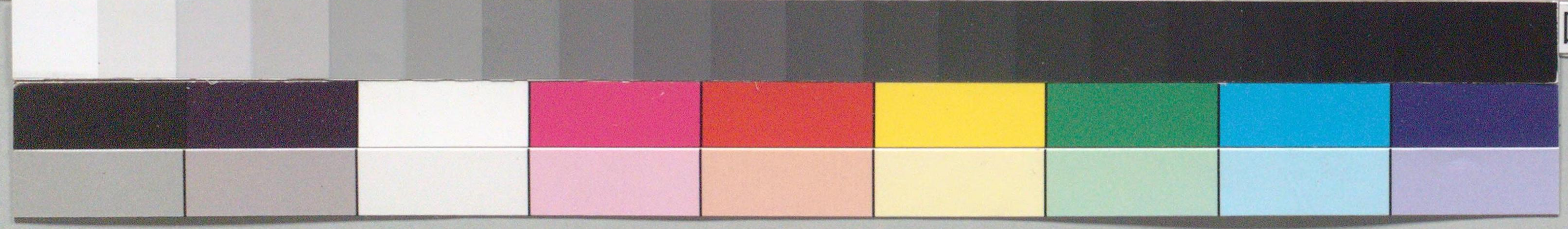


梯階然ハ先年下候ニ随テ行ニシタシ米取御医
御ドクトハ *Shokusan* 此部一日本中ニ在リ
度而度入来面会来内下ニテ梯階致度
ニ付小生ヨリお願遣是等様上ノ親心致
有之者同致ニテ考リニ御令被仰付
秀様又美御心ニ致度

七月十日

伊藤博文

(伊藤博文公傳記編纂會用紙)



殿憲、後蓋の勇健、他、笑、美、陳、若、通、日、の、海
陸、是、意、小、田、亦、迄、は、隔、着、為、公、私、慮、か、美、却、
後、在、期、條、会、の、遂、之、解、散、也、は、朝、野、の、政、況
の、難、知、如、し、再、釋、の、義、負、似、亦、所、條、只、ト
在、義、の、同、ク、ス、以、者、多、數、の、隔、り、多、ク、多、ク、
防、府、執、ル、色、之、防、略、之、ヨ、リ、之、美、之、一、屬、一、困、結、ヲ
醫、方、之、リ、色、多、ク、起、ル、中、之、美、然、カ、ミ、ナ、ラ、ス
愛、方、之、運、生、之、嘉、在、其、之、場、之、中、レ、一、件、ア、リ、功、
カ、之、間、也、同、ク、多、ク、防、府、の、帝、宮、其、中、ア、ル、都、介、
一、支、出、多、ク、請、来、シ、撰、擇、等、ノ、一、年、勤、費、之、供、也、之、
ト、不、ト、固、ヨ、リ、堂、在、之、内、固、諸、君、ノ、下、ス、之、運、
生、ノ、如、キ、其、之、子、之、形、キ、ノ、元、ノ、勤、之、一、瞬、ノ、ク、空、レ、
一、要、キ、シ、ト、策、先、起、ル、中、之、以、美、之、案、之、要、點、之、
ス、レ、キ、ノ、件、十、三、ノ、年、如、何、レ、キ、レ、ハ、短、今、
際、下、の、直、接、の、間、接、の、不、利、存、在、之、帝、宮、の、費、
甲、カ、以、之、策、一、ノ、防、党、ヲ、援、助、シ、其、年、之、際、多、ク、
会、之、制、ス、ル、也、乙、丙、党、ノ、怨、望、之、多、ク、シ、
乙、年、ヲ、加、ク、乙、之、時、ハ、其、強、弱、之、遂、之、也、
乙、年、之、初、ハ、其、之、十、年、ヲ、保、シ、怨、之、抑、之、帝、宮、
ハ、徹、底、徹、尾、之、下、ノ、地、上、之、皇、宮、之、下、レ、ス、
其、田、佃、不、偏、不、黨、ノ、地、信、之、累、力、甘、レ、ハ、將、来、如、

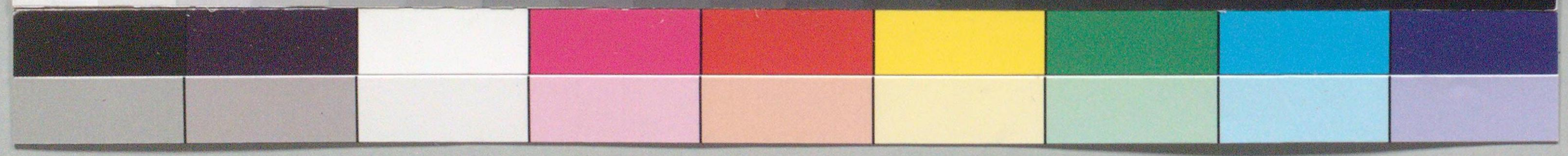
(伊藤博文公傳記編纂會用紙)



予是商然心於十方白以近者ヨリ弟臨ノ
義於野置矣是山出ノ鬼病氣は予未夕年
放山兼義客体是外去學提居同出兼矣
問於日一志折角以形儀形方矣陽其以延引
於野必久氏中於借之為秀同近日時白
於何秀先以在何断迄如此秀也

大平 予野屋 義客 體是 外去 學提 居同 出兼 矣
九 一 十 丑 日

(伊藤博文公傳記編纂會用紙)



肅啓然者昨十日夕山科伯一會今歸京ノ
河沙法政何者多々之口力十日西日ノ甲乙
必方出立障ノ事方路下ノ返答力云云其美云
今明日之出立其方路ノ甲乙俟美得
其何力都合有之趣云云在兩日ノ甲乙鉄
世云レ美云云十日ノ二カ云云其美云云
甲入心得之何云云其美云云及河前社
置矣

十二月十日

岩倉具定

平野孫三郎殿

(伊藤博文公傳記編纂會用紙)



掃部頭 過日 内 告 有 之 矣 件 由 之 言 上
任 出 矣 然 以 之 得 之 一 書 以 贈 今 松 方 強 理 之
下 下 之 亦 亦 之 得 年 息 之 多 之 中 之 掃 部
矣 且 又 得 之 件 之 拜 上 之 殺 之 他 以 下
同 等 以 其 之 不 得 在 其 者 亦 亦 亦 亦 上
置 為 如 此 矣 矣 矣 矣 矣

ハ〜ハ〜ハ〜

伊藤伯國下

若倉具定

一昨 日 解 何 矣
以 汝 信 之 權 存 以 修 伴 一 處 存 矣 得
若 小 田 系 之 妙 出 下 之 中 之 白 不 得 之
意 矣 矣 矣 矣 矣 矣 矣 矣 矣 矣 矣 矣 矣
心 聖 毛 也 之 以 存 矣

(伊藤博文公傳記編纂會用紙)

141



南船然者先刻
以因候所多件
於其伺
秀急小生保解
仙美舞有之
階下河沙法ハ

多今予船中ハ余リ
房々近接致矣ハ
如所方有之哉ト
教ハ御念ハ出美ハ
云美以朝九時多
十分坊集上美曲
下律
与美傳者多御
船者ハ迎ハ合
ハ出遊下
度美田々押具

三月廿二日

号定

伊藤博文

若情通於心何事然者今日也時地也
肉下以用事三可於身之付是難也先以出致可
有之旨定家父以其口翰可申入秀曲祇律付
秀右也生肉下以居秀之毛卷之上何秀得秀
秀之四道者不之升之出之程毛類斗之
付一書事後之秀

上及物以覽乎是(欠)也時地之少物者之出
致有之矣秀右的用而已如此秀也
(欠)

抄啓者今夕強山出聲山空りお風美ら
秘書官白リキキ名通平山一報福下美友
以通刻

唐上仙出美キキ山朝キキ先
言上仙方律り美

西以候来夕新都帯在キキ中否山白りお
成美ら山一報帯美

三日月之日 月々美
伴新総理大臣閣下 具上定

(伊藤博文公傳記編纂會用紙)

南宮忠者昨日以内侍勤美件々少官の直
に相伺美系之侍長ヨリ内侍の侍承
仕美中故高同遣有之美系の忠瑞之次
美之侍侍長ヨリ直極の同前上可也
長力ノ程奉形美在昨日申上様美同更
之申上様美可也奉申上急存美侍共
リ急々少燃し申上忠瑞之存美付今朝ハ
能心口美与存美尤の用有之美毫治可
以少少少少少美之即制美之少致美

二月一日

少々様具

侍承候

岩倉具定

御下

(伊藤博文公傳記編纂會用紙)

退田園分り少下回ノ件は以て定メテ昨日以て
以て返答申上御事矣事多ク有之矣心致
系陳者秘密顧問員俸給ノ人、外餘
介此之裁之御事矣事多ク有之矣
節以返答之御事矣事多ク有之矣
内以取調者別殊通リ有之矣果して
正確ト云ハ存不存ト云ハ事多ク有之矣
為大差与退答、御事矣事多ク有之矣

俸給仰下 岩倉見了定

秘密院顧問員俸給豫算額

金七万二千四百七十九圓四角五分

現在員一千五百人ト外ノ兼任任官ノ人ナリ

故ニ控五人ヲ選ク事得ル

官制人員ノ廿五人トアリ

此點ヨリスレハ指一人ヲ選ク事得ルトモ

比俸給額不足ス

(伊藤博文公傳記編纂會用紙)

8/19

南啓不順、候蓋、山、北、宗、在、於、於、矣、然、者、
先日、弟、以、配、之、有、之、矣、叙、勅、授、爵、一、件、山、
新、修、福、氣、一、名、 \times 、遷、延、仕、度、矣、急、務、以、之、
因、以、以、授、或、授、名、行、美、中、一、以、以、治、定、以、并、
表、其、所、矣、向、右、取、取、及、以、通、知、是、也、矣、用、之、
云、月、之、日、

伊藤博文

昌定

再、俾、西、冷、候、之、先、昨日、那、新、ヨリ、瑞、京、
陸、秀、之、非、第、子、之、家、弱、之、其、甚、危、
陰、志、以、容、作、之、お、見、矣、昨日、瑞、京、後、
无、三、回、一、嘔、吐、有、之、者、且、身、等、非、常、心、
配、之、有、之、矣、
早、以、名、之、

(伊藤博文公傳記編纂會用紙)

20

播磨山形修へり本日更に出立一日限同合
身備は電報お舞し可申矣
西乃候は昨起遠き係系等之多少分派津之
由中身降系カハお係係矣
松方伯より今左ノ通リ返電有之矣就
平ハ
階下よりウケ同ノ帳簿お立不申事ハ不
叶中ハ有る否カハ其ハ勘考申候矣
之ニ
早々定
之ニ
松方返電
之ニ
電信敬承也今晩ノ汽車申
降系ハ
之ニ
松方

山形修へり

採給者看以今山斜傍より庄ノ通り迄電
有之矣

今社考地八時拜ノ汽車多ク降来久
此般山執着多ク包フ

云々

京都山斜

山倉新

多分松方同業ノ初業在付山同ノ
鴨居ノ今朝先申上業通リ因テヨリ
山倉新初業矣

山倉新ノ初業在付山同ノ
鴨居ノ今朝先申上業通リ因テヨリ
山倉新初業矣

松方同業ノ初業在付山同ノ

鴨居ノ今朝先申上業通リ因テヨリ
山倉新初業矣

山倉新ノ初業在付山同ノ
鴨居ノ今朝先申上業通リ因テヨリ
山倉新初業矣

三月廿日

具定

伊藤博文

南結然山新松方降系人平百相官令
後多西園寺山本ノ西升白リ内同有之矣
付西升限リ極密申入密者同リ令官之遣
秘方及矣 勿之教果

三十一日

是定

首打内下

(伊藤博文公傳記編纂會用紙)

29

明治三十四年

抄啓蓋以物業事道 侯美然者之月世人の口口
の書四月十日巳頃多付多移多齋并頼五升五
リ印多倍年採傷何矣

宮部下多先海上中一立月世出日巴里存以
着多美蓋以仕便日々多移多他軍中上必
要一件以少取備出迎覧お成多美造行男之
同名以仕便官帳以毎之少移力矣
中移多多齋穩候令云多中用令以同慶
帝存矣

東宮在百先少勝侯又以夫磯以列折少移為
身美趣思功美多移多事在矣因下少客休立
親為休美候美少移備名如平定多五同少盛
豊少津少中少也、或少お同調之悲懐多事在矣
多少之医師等一備備中少格列少中少不松
多何美少少断然少事以仕各在矣少少移矣
弥少治定一上八兩院宮部下少電教少以少道
知毛少有至下天少之日少待序上少之矣
同報社員多件移三升出強少何少少年美少
少、形現律細少少知少外美中一少移美同人ハ
業少承知少何美人之何方少物新合少何美矣
此處少少、防世以少何少少最少初少不喜易

(伊藤博文公傳記編纂會用紙)

25

馬車ノ旅行ノ事之全ク鉄道ト汽船トノ以テ旅行
ノ利便ナリト云フ者ハ其ノ理ハ固シク有之同布ト云
テ其ノ事ハ五ノツケ月間ト云フ者ハ其ノ事ハ固シク有之
隨分イソカシキ旅行ノ事ハ其ノ事ハ固シク有之
一兩日ノ旅行マモ其ノ事ハ固シク有之其ノ事ハ固シク有之
其ノ事ハ固シク有之其ノ事ハ固シク有之其ノ事ハ固シク有之
其ノ事ハ固シク有之其ノ事ハ固シク有之其ノ事ハ固シク有之
其ノ事ハ固シク有之其ノ事ハ固シク有之其ノ事ハ固シク有之

右ノ事ハ其ノ事ハ固シク有之其ノ事ハ固シク有之其ノ事ハ固シク有之

四ノ事ハ其ノ事ハ固シク有之

巴里府徳日ノ事

伊藤博文

(伊藤博文公傳記編纂會用紙)

二ノ事



乃不雲其操端以任美、付不譽、願、新、後、以、在、美、
至、益、以、物、業、使、加、美、美、際、以、昨、日、以、出、之、也、
兩、院、官、道、以、表、向、祝、仰、所、美、今、般、一、政、計、
以、以、金、之、肉、下、以、以、長、力、口、ヨリ、兼、午、一、希、以、之、
速、深、ク、結、有、希、初、美、又、名、義、一、中、其、他、種、
々、以、以、至、之、以、祝、部、下、以、以、存、之、情、深、ク、新、有、希、坪、
御、美、以、出、之、リ、以、申、兼、美、美、之、付、以、音、信、以、三、宮、
并、ヨリ、侍、從、長、之、毛、一、覽、之、入、ラ、レ、美、由、之、以、度、
美、尤、以、出、之、リ、以、年、末、瑞、室、一、等、之、以、度、美、
之、故、系、又、年、終、之、儀、之、以、以、送、之、以、之、切、
名、此、之、以、際、以、以、等、一、兼、以、到、在、不、可、寄、之、
以、後、美、在、以、以、申、上、之、度、如、此、美、勿、之、致、異、
一、月、此、以、以、

伴 孫 信 國 下
是 之 定

再 伴 系 月 年 以 之 以 以 信 節 系 之 以 成 美
由 氏 之 節 以 之 出 之 以 以 兼 以 以 以 申 上 之 美
年 以 以 以 矣

(伊藤博文公傳記編纂會用紙)

後啓者者通刻 尾報より不取敵の報
知事上と通事通 今朝之宮我より内
の書面傳は長久彦出の伴期陳述の
侍伝長より書り 陛下之に覧之入
番細 養上と通事通 陛下之に覧之入
成前院宮隨行の内意の移仰合事同
生より出接

陛下の礼拝上と通事通 初より内閣下
不審易の配之の報り 陳々短有極美令
々閣下の内閣下より書り 二子干美威
御美勤し様勤の内閣下より書り 御
不取敵在伴上と通事通 如此美威様

一 世

是迄

伴 珍 儀 内 閣 下

(伊藤博文公傳記編纂會用紙)

28



蕭愷然者昨今の申聞に所美件の内度一
通り於達と秀節一ツ所友今晚今に於美
節と何たる秀節一ツ所友今晚今に於美
秀果之ヲ觀念之ヲ度美降一ツ所友今晚今に於美
及一ツ所友今晚今に於美降一ツ所友今晚今に於美
答一ツ所友今晚今に於美降一ツ所友今晚今に於美
四ツ所友今晚今に於美降一ツ所友今晚今に於美

十月廿四日
旦の定

伊藤博文

南籍の者昨日若葉山へ出張桂陸村へ
会ふ沙汰之趣は傳ふ事なき病中留任
備任事上常著お成事付昨夜書
可也

上着任事美向三日伴之る陽系上
関市へ書候仕度昔申候云々美向は合
迄天津上美美存る在御及何報矣

十月廿日

伊藤博文

伊藤博文

再伴山本海村毛海任一平公打
美由好都合有矣

探啓昨日の御儀に於て美以任所ノ儀宮内大
進上長侍勤美之右ノ西宮南院帝室制度
調査局連絡ヲ賜裁官舎トシテ以係用打
成美ノ御儀支無之矣同ノ御儀在場年何時
毛以移高少御儀矣
久通宮内所ノ儀之新美ノ同官廳下毛不承
以御儀ノ御儀有之美ノ御儀向以必要之
御儀ノ御儀念之及リ久美ノ御儀内大及申
御儀ノ御儀美此御儀不為御儀得美美於御

明治三十二年七月廿七日

公書若倉是定

伊藤博文

(伊藤博文公傳記編纂會用紙)

32

南啓降者過田の注意有之矣其日遊西
船回航英人三名(逆指一人船長一人)以後
其言曰掃榻仰附且思為多以手卷強
手箱一個の三人の船のりての治定
其美叙動の新進の好園白り
上居方其味常多承美右在甲上其美考如此
美勿之舞の具

~~~~~

山倉島

伊藤博文

進手先刻の飯の船侯の岸の意の千美  
船有常の美の海の船考の分の美  
右の礼律並の美の早の美の自







株啓者者過日來り居たは出聲の引首人  
甲上恐懼然中と極美夢ソリ

初席より出美夢中カカラるる生り侍者  
一程満より身の上候御仰付美夢の志カト

而初カ心猶致美併と此座の御夢元  
有之安心候美十生今朝八時三十分

京出候御美祥言上具候御美  
覽美美右石取御保上と座候御美

此候御美

御美

岩倉具定

伊藤伯蘭

乍本筆折角は自養精々早は日隔

末番續美、別路の道と致美同也

後年可候万美也



別紙ノ通事目

河内法政事務考査隊及河内通達事務也

明治四十二年八月廿八日

宮内大臣公府岩倉具定

公府侍務長 殿

公府侍務長 殿

同韓國信子中踏躰真意致謝禮 御付

矣

明治四十二年八月廿八日



殊然ハ山新候ヨリ分殊ノ通返尾到来  
秀同及在形文ハ覽美勿ク致思  
三月五日  
思定

伴殊候圖下

別殊ハ覽候ハ返却ハ乞松方候ヨリハ  
希夕返尾来久

少少所趣承知セリ医師ノ移業ハ爰  
御宗ノ時日申上ク久ク

山新

山新  
岩倉新



宮内大臣 藤原 甲斐 乙八五号

藤原

辨 不 定 大 子 破 口 少 輔 育 一 件 之 付 列 妹 甲 乙  
号 之 通 一 今 子 皇 帝 階 下 白 り 免 報 介 之 系  
同 乙 号 之 通 一 内 若 尾 少 弁 送 福 遊 系 考 以  
考 考 送 送 送 付 甲 送 送 送 送

明 治 乙 未 年 七 月 乙 未 日

宮内大臣 藤原 甲斐 乙八五号

根 密 院 藤 原 公 尊 候 所 御 交 敬

(伊藤博文公傳記編纂會用紙)

79



甲号

尾報状

際方カ仔新公壽ヲ我太子ノ輔云月忌裁  
之任也子レタルコリク付承カ際方カ我太子ノ  
教育ノ園レテ常ニ懇運周到ナルノ儀云々  
加人子レクハ朕ノ感激措カザルナリ茲ニ深ク  
謝立スル者久

明治四年七月廿七日

東京

坂

日本天皇陛下

(伊藤博文公傳記編纂會用紙)

32





乙尾ノ

賴王皇弟陛下ノ御返尾梅

今因伊孫公壽ヲ考ル皇太子ノ輔首防範ニ  
任シタリシ何陛下方ヨリ何陛下ノ尾信ヲ傳ヒ  
シ恩銘ヲ堪ルル茲ニ福矣ナリ謝意ヲ致ス  
明和四年七月廿八日

賴王皇弟陛下  
の尾

(伊藤博文公傳記編纂會用紙)

39  
3





南総の昨日の午の都令能く程を漸く  
同慶の如く申す事程美叔令般の程曲の金  
ク伴路陸奥守の美房と云ヨリ程を伴路云  
云井上毅の性ナリト云生園の申上今  
タル如く了解の如く美哉多井上井ヨリ  
伴路美房の如く先日徳大寺殿の幕上  
云井上毅の性ナリト云生園の申上今  
若同の如く此の如く祝の令云伴路陸奥  
守上美房の如く云云申上

右一書の時云云申上と云の如くナリ申上  
左一書の時云云申上と云の如くナリ申上  
美同の如く此の如く祝の令云伴路陸奥  
守上美房の如く云云申上

岩倉具定  
下

(伊藤博文公傳記編纂會用紙)

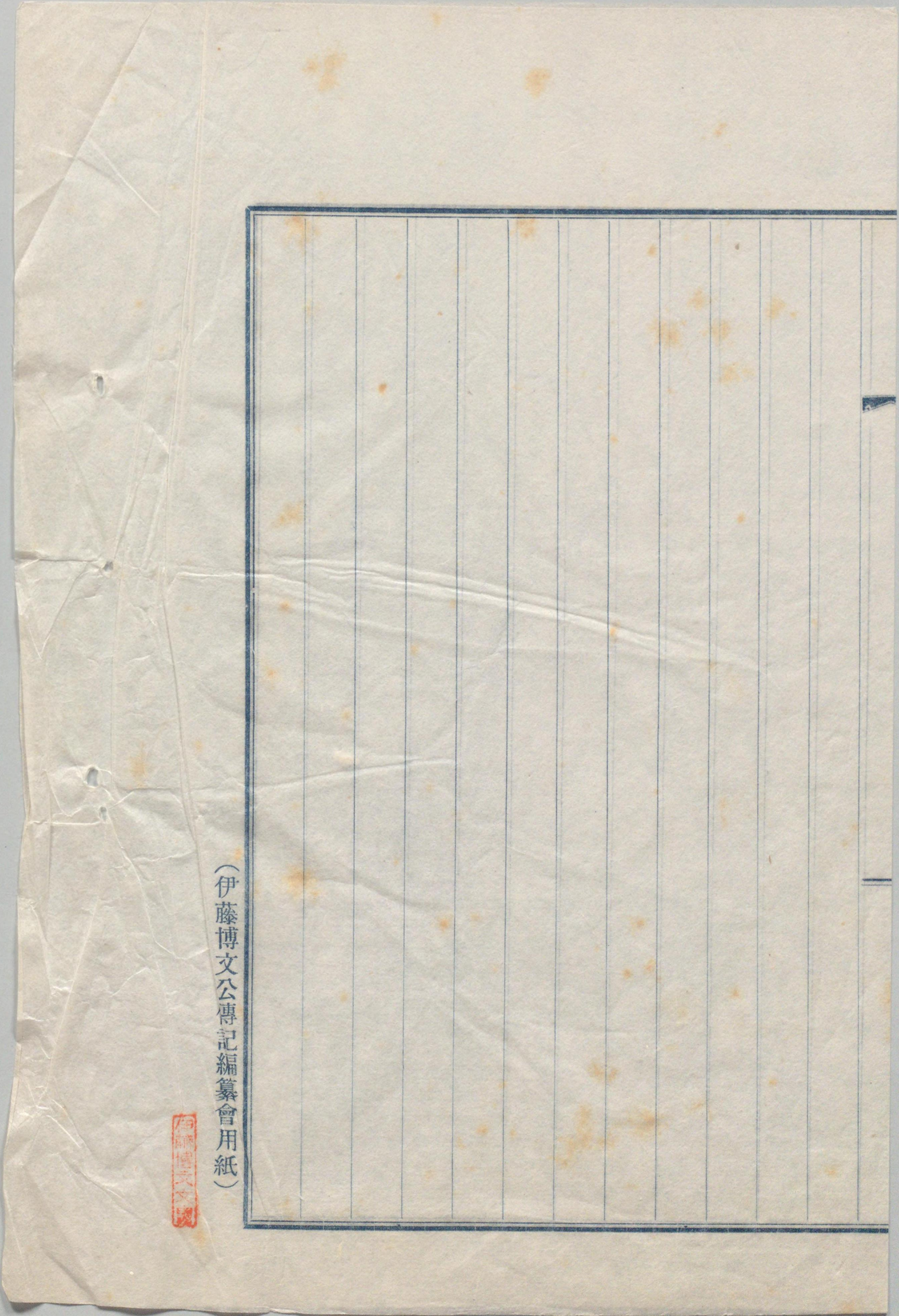
90



(伊藤博文公傳記編纂會用紙)







(伊藤博文公傳記編纂會用紙)



国立国会図書館 伊藤博文関係文書(その1)書類の部 421