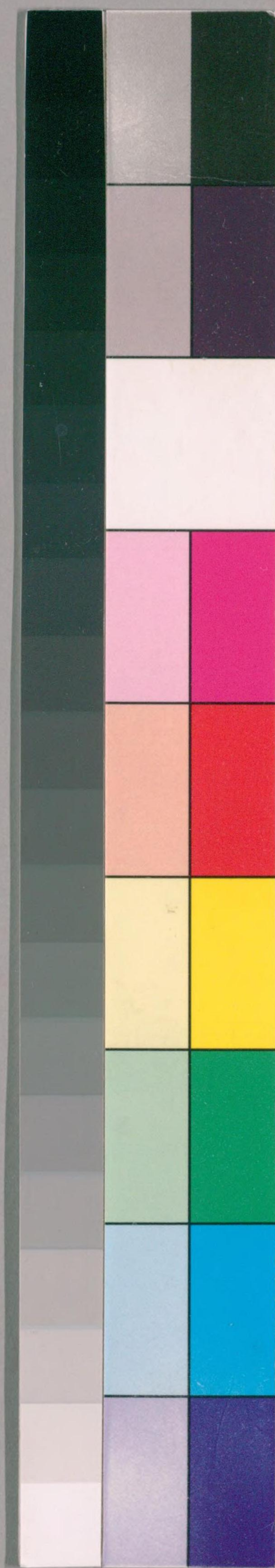


838  
297  
116

刊  
共三  
其三







品政守

源姓

水野

寺國河

後澤

永樂錢

水野下野守

中川石屋山城主

水野下野守

作清本  
重政

水野藤五

水野藤八

清重

水野左近左衛門

中年而歿元



根岸信輔氏寄贈

三  
水野

源姓

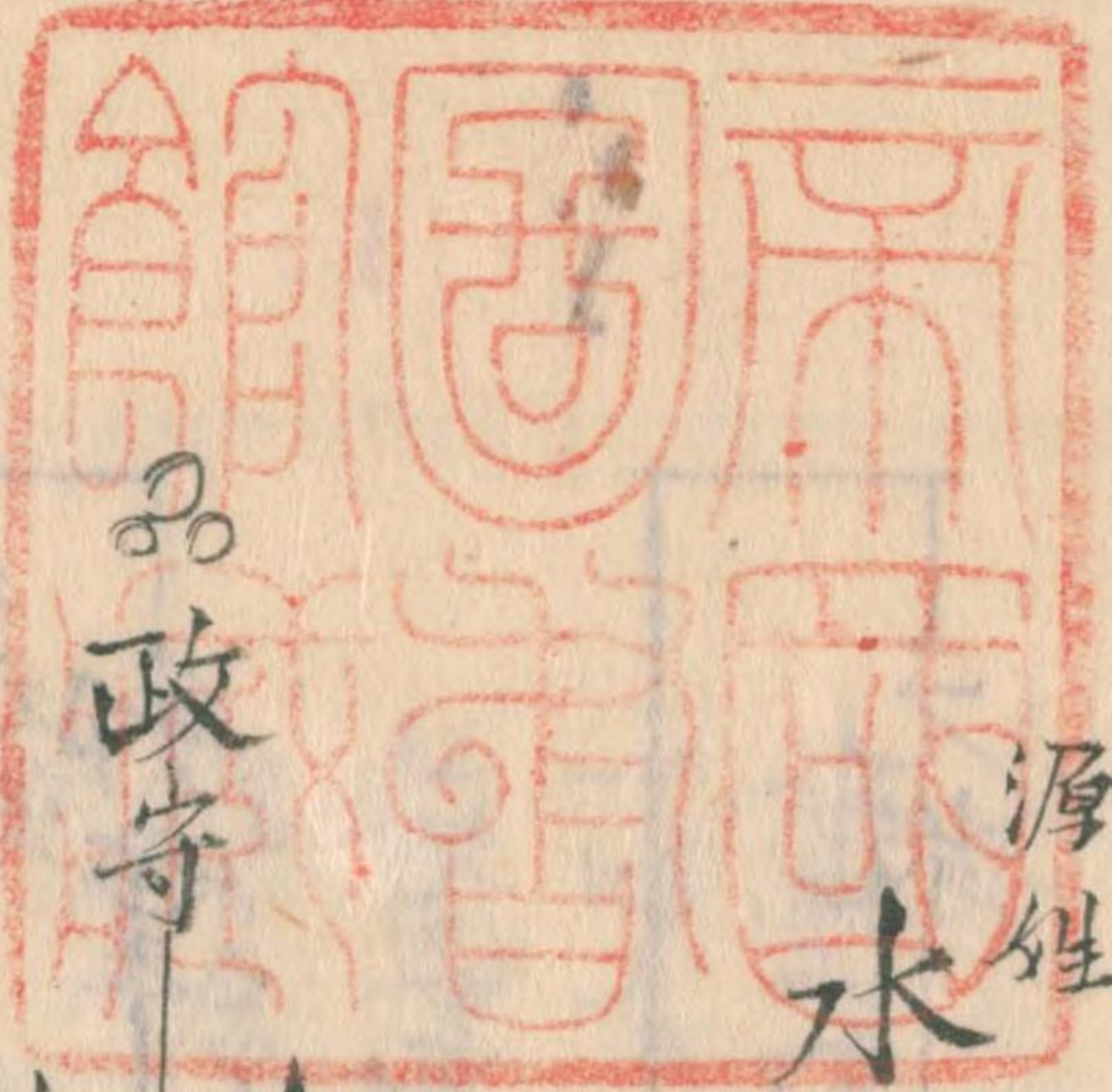
本三河

又 又 又 又 又 又 又

又

又





源姓

水野

野

本國三河

故澤原

永樂錢

水野下野守

中川右衛門尉

水野下野守

作清忠  
重政

忠成

水野藤五

貞重

水野藤八

清重

水野右近左衛門

中年而歿元

根岸信輔氏寄贈



Handwritten notes on a separate piece of paper, including the characters '水野' and '文'.





成政 水野藤助

成清 水野藤助

尾州平島城主

仕代州頼房

於代州八軒倉而與戸田八助喧嘩先亡

忠政

水野右衛門左

松平藏人 信忠

奥平常物 身晴

水野藤七郎

元興 邦重

仕水野右衛門大文忠政下野寺信元

元龜二年辛未十二月廿二死之由了安光正念

水野彦三郎

元教

母不明

妻水野下野寺信元女

水野下野寺信元依佐八郎右衛門尉信盛之謠言與秋山伯耆守  
一時有告信長信長信之預信元於之州同州城内方本松押笔無  
赦元元正之手之其十二月廿七信元自殺藩臣離散与元教退身  
報居於尾州知多郡而元于德心

水野新七郎

元繁

母水野下野寺信元女

妻水野新七郎 三輪長左衛門 女

仕尾州義直居馬廻五百名

元永十五年丙寅正月七元了壽

水野新平

元俊

母三輪長左衛門女



身山田山邊寺 迎藤源助 廿

寛永十二年乙亥生於山  
天和二年辰巳十五新規為 櫻田御殿神友等賜百五十二俵  
元禄九年甲子二十九為御廣敷番頭同十年丁丑七廿一廿是  
五十俵室元元年甲申十二丑為元九御廣敷番頭  
同四年丁亥告老辭為十普請  
同十年乙丑十六致仕同十年甲午十八九年九十二壽齋丸山  
長泉寺子随流院殿一間落公前居士

水野 長次郎 新八郎

元雄

母近藤源助

妻字討馬守 伊賀文四郎

十

延宝二年乙卯生於山  
元禄五年壬午十六於 櫻田殿為中納言賜百俵之人扶持

同十年辛亥未丑七為御中納言加百俵同賜二百俵同十年丁未  
加五十俵名賜二百五十俵室元元年甲申十二丑廿九俵奉為  
御中納言同九年賜料二百俵於土圭門而福葉母後守備之  
由所馬狩領之同十七日於筑地御殿視高橋吉左内侍馬  
音殿於御新二背并領之同二年乙酉二十人加二百俵名賜  
四百俵同四年丁亥十八賜雉子橋外明地五百坪首間御  
藏前守備之正徳二年辰十月以 御遺言直奉仕  
有音子同六年甲申 御他男改進髮同五年丑十六 御元馬守備  
大島肥前守領幸子保二年丁酉正十六雉子橋御為御用此賜  
浩若羽根澤本多若狹守上地四百七十坪及引料金三十兩  
同十年乙丑十六父前年取息二百俵上納言陽后  
同十三年戊申二羽波年五十四年長泉寺  
与廊了院殿獨清徹 居士  
正俊 江坂純平  
母同 貞字三子由寅十一廿三為  
江坂長右内正寅養子





正範

江坂七郎右衛門  
母同

元禄十二年正月正為  
江坂姓年正後養子

女子

母同

岩下右衛門 幸春

元盛

水野七之助 助交 新八郎 新平

實江坂七郎右衛門正範二男

實母中川源兵衛 正長子

壽養父元雄子

享保八年癸卯生於江戸

同十一年甲午二十九為婿養子

同十二年庚申廿五跡目四百俵於苗圃而得老中列選擇在攝關

傳為少普請承見新八郎正範

寛保二年壬戌二九為御小性但皆川山城守但皆坂田日蓮寺傳  
延享二年乙丑九親為

有徳公寛延三年庚午十九九苦病辭為少普請高井内藏文配

室厩六年丙子廿九為由丸御書院番七下野守但後辭為

少普請書本平少即文配同十二年庚申十二廿六致仕

安永二年甲午四十一剃髮改松翁

天明二年乙亥八十八致享六十壽長泉寺

号單相院殿松翁島傳居士

女子

母同

女子

母同

養子元盛

寛保元年辛酉廿九葬同寺  
于杏林院殿華柳會堂大布

女子

母同姓元雄女

夫



元著

水野甚九郎 新八郎

實高井依以右衛門政光二男

實女門吉播磨寺信明女

專養父元據女

元文二年丁巳生於江戸幕後

宝曆七年丁巳十為智養子酒井山城守傳之

同十三年養子二十六家智四百依於菊門如御老中列坐松平

右近將監傳之為少普傳事本平四郎支配

明和七年庚寅七之為御書院番此條女傳子能

同八年辛卯七廿之設年二十五新長白原寺

与哲心院殿不出良泰居士

子

養子元著者 當永在年丁酉十一其後在回寺

母

与心鏡院殿明幻燈之夢方婦



元貞

水野長次郎 新八郎

母同姓元據女

專 御書院番 新庄源六郎直救女

寶曆 生戸

明和八年辛卯十四跡目四百依於菊門而御老中列坐松平同防寺

傳之為少普請井上修理支配安永七年庚寅二十四為御書院番

齊藤伊豆守首田沼主殿頭傳之 同九年庚子九廿五駭府在番

天明元年辛丑十二設附同二年庚卯二廿一為小堀河内守能代人

駿府在番同四年甲辰九廿六酒井能伊守能存番取人

同六年辛午十一十九羽根澤御與松田孫市郎中島中橋川端

印五百坪在內二百三十坪余切坪相對踏同八年甲申九廿六駭府

在番寬政二年庚辰四二為駒木根方內能能

同七年乙卯三廿小金原御老步行誓子



春直

石川平吉 小膳 八郎右衛門

天明八年戊申丑州為石川四郎兵衛春直子孫差左

元直

水野金次郎

女子

遠藤勝之郎准政妻

元輝

水野源三郎

母新庄源六郎直良女

元行

水野彦五郎

水野銀一郎

母同

某

水野

夫



元鉄

水野金之助

高

水野雅次郎

母同

又

某

某

水野

又討死時若年故郷居之丸鷲塚

清信

水野左郎作

左近将

生於度也

又清重戦死子其若年起居於之丸鷲塚

治重

水野二郎九郎

毒水野右衛門左史忠政子

某

水野吉九衛門

毒水野周防守

某

水野源之丞

某

水野右京進 大學子



女子

某

水野四郎左衛門

母神右源之丞女

弟水野二郎九郎

女

始清久

正重

水野太郎作

平右衛門

左近将

母同

弟都筑右京進女

某

水野手作仕兼勝家執元

女子

水野喜兵衛

弟喜兵衛左衛門  
再嫁神右助左衛門

女子

源姓

水野

中川下野入道老武男

品正房

下野又二郎 小川中務丞

母山崎石見守源康光女

仕道利道義於勢也河内致軍功往於關東

觀應二年二月八會盟後居尊氏御麾下

山崎源康光仕伴勢也河内致軍功往關東  
在信康公末弟也計向守向海邊所戰  
功多以此世也弟也



初代三子  
中代又宗氏  
末代

重勝

水野藤太下野守

重豊

水野藤次郎

重信

水野源太藤右衛門

重貞

小川彦六

延保二年庚辰十一七波下道賢

貞守

水野藏人

文明十九年己丑十八波年五十一

為善

水野

下吉室左道

清忠

水野彦三郎

河内守

某

水野下野守

某

水野河内守

貞信

水野藏人

永正十二年丁亥十三波下寶幢宣勝

某

水野左近左衛門

合義丸

政次

水野藤次郎

某

水野藤次郎

藤次郎

忠政

水野牛島丸

藤七郎右衛門



女子 右近藏人信忠名実  
女子 奥平道文貞晴妻

清久 水野右衛門作 左近交  
生庚卅

大正初年八月廿五日大正五年八月十二日於揚州有巴城戰死  
豐信 水野三郎九郎 平右衛門 藤左衛門  
妻水野右衛門妻本路子

永正十五年八月廿五日生庚卅  
仕水野右衛門妻本路子

某 水野吉左衛門

某 水野全次郎  
某 水野甚九郎  
女子文

某 水野右京進  
某 水野又右衛門

女子

某 水野四郎左衛門  
母神谷源之丞 女

女子 芦屋續殿助 妻

某 水野太郎作

母田 妻柳説右京進 女

水野平作

某 仕柴田勝家

女子 河村新八 妻  
女子 水野與左衛門 妻  
女子 福田右馬允 妻



某 水野太郎作  
義重 水野三郎九郎子房門

女子 中川助之進 男  
重之 水野内膳平房門  
實有馬出雲守則行二男  
儀重 水野三郎九郎  
重中川助之進 男

女子 渡邊半藏重綱子 國松水野女

女子 水野源左門 子

女子 下河法可 子

女子 四人

某 水野太郎作  
某 水野齋作  
重道 水野太郎作

某 仕紀州  
神谷大膳  
為神谷附五郎 養子  
信房 子

女子 想田大當  
千秋紀伊守子信子  
實字部弥一郎信子  
實字水野藤左門豊子  
寛永四年丁卯甲九犯  
子出陣 林林壽昌子



女子 榎柘勘七郎 母

女子 水野藤左門豊信女 水野出雲守豊信妻 前田半左門信勝妻

某 水野勘七郎 仕屋州

某 水野半左郎 仕屋州

正元 水野忠之郎

某 水野半左郎

水野勘七郎

正是 仕松平殿中

某 水野太左門

某 水野四郎左門

某 仕佐半左門

某 仕屋州

長江和善

豊後碧雲寺信

信

源姓

水野 本國河

紋丸内花澤河

永樂錢

水野左近将

豊信

水野三郎九郎 平左門

藤左衛門

水野右衛門大史忠政子

永正十一年丙寅生屋州

仕水野守信元天文十一年卒

廣忠君後仕水野信元天正四年甲子卒

大神右衛門十一年庚寅州小田原後侍

慶長二年戊戌七十一及年八十卒右門詔訪山吉祥寺

信久

水野孫助



天文廿二年甲寅生三男  
天正甲午丙子奉仕於  
大神居同十二年甲申長年位俸奉同十九年十月賜人馬 神券印

人喜人自中泉始成止

之相違了心道由之件

天正拾六年甲子月廿日

在張名中

侍る者之位始成在尚様止

上之相違了心道由之件

天正十八年甲寅二月廿日

在張名中

同十九年甲卯二月賜知行百六拾五石  
神券印

武家之世是初部

坂有村立務以是甲午

今新村振立寄付

豊信也之為之給以名

中今迄迄村為振立

甲午今迄迄村為振立

奉以振助之化令

之知行也

天正航  
甲午

在張名中



文禄元年三月辰肥前名古原保奉慶長七年庚子關原役後行  
慶長八年庚子三月元年出十萬石寺  
弓切山英者禪道門

女子

水野四郎左衛門

壽

某

水野三郎四郎

弘治二年丁巳生信病不仕  
寛永十四年丁丑十二月廿九日十一時吉祥寺号智山宗白禪道門

女子

安部弥一郎信勝壽

女子

水野喜房門 壽

信秀

母

水野孫助

文禄二年壬寅生於武州

慶長八年庚子卯時日百六十五石同十三年庚子十五始拜

大神居同十五年庚辰九朔奉仕

公徳公為御手鷹役大坂而度供奉寛永二年乙丑賜侍奉

武藏國豊後郡坂内村石倉七斗余  
全升家村石倉一石斗餘豊後郡坂内  
三指九石斗余石倉坂内村石倉石斗余  
以上百廿指石斗餘外石倉坂内村石倉  
石斗餘坂内村石斗余全指石斗餘可  
知行也

寛永二

十二月十一日

水野

水野孫助



水野氏

延宝五年戊午丑廿一亥年八十六葬吉祥寺  
与回山淨室居士

水野平六郎

改户塚無卷

信俊

母同

慶長五年庚子生於武州  
元和七年辛酉新規与冲手鷹匠又冲鶴沼賜二百石  
正保三年癸十二回加百石今賜三百石  
万治二年庚戌六廿六去浪於武州高井戸與小栗仁左門將左衛  
逐殺小栗氏故改易改户塚無卷任任豫州守稻島  
文祿七年是九年九十歳

野間

青

女子

母同

父

某

水野吉右衛門

伊達連口内

水野五郎兵衛祖

生江戸

明曆二年丁酉七月廿六始 御目見  
万治二年七月廿六與父任任豫州守稻島任任建家

女子

伊東太郎左門景之丞

信成

水野孫太郎

孫右衛門

母野間氏

母

清山人勝亮

近藤勘兵衛

女



慶長十四年巳酉生於戸  
寛永元年丁未  
台徳公同四年丁卯鳥羽平鷹後加藤保儀總同六年巳賜六十俵  
万治二年庚子廿九年丑十一拜吉祥寺并関公相宗三居士

水野孫藏 十右衛門

信定 卅近藤勘兵衛 女

寛永十七年辰生於戸  
万治二年巳亥有故親居延寶八年辛酉八十九年丁丑拜吉祥寺并淨秋

女子 母同 烏祖父信秀養女

女子 母同 阿部勘右衛門 赤吉養女

信休 石野 水野万右衛門

實石野甚左衛門廣通二男  
實女水野孫助信秀女

再考 實石野孫右衛門信成女  
再考 實石野五右衛門 女

宝曆六年甲子二十九年丑拜吉祥寺  
并寺監院殿法堂書元丈布

万治二年巳亥生於戸  
延寶六年甲子七十之跡目二百拾名軍余於菊岡而後老中列進也  
大和守備之道鳥御手鷹道大和二年壬辰之廿一為十人少切  
喜右衛門元福八年乙亥十一回為持方御師同十二年甲申賜御抄  
宝永八年甲申六段御師上而的 上寛依十賜屋一板  
享保五年庚子以相告病歸鳥少普請石川丹摩院



元文三年九月二日葬八十壽吉祥寺  
于真正院殿賀山良祐居士

女子

同信成

石野甚左衛門廣通子

女子

同

文

女子

同姓信成子

阿部勘左衛門宗虎子

信業

同

水野孫助

専木村伊左衛門元傳子

女子永正五年丙申十二月九日葬南寺  
于慈照院殿先圓覺智大師

天和二年壬辰生於江戸

軍形方重臣五十四部屋住為大守番抄年迎以禮賜三辰

享保七年壬辰五十九之條在幕中

淨圓居行下向從行自二條着江戸收賜銀五枚同六年壬辰七六依

十羊皆勤賜金三枚元文二年丁巳二十八枚年五十六壽吉祥寺

并美俊院殿石峰道隆居士

信茂

同

阿部万之丞勘左衛門

為阿部勘十郎宗虎

養子

遠藤之助彦十郎伊勢守

易鏡

同

安永二年庚申十六為遠藤小左衛門康程養子



信采

水野孫之丞 藤右衛門

實阿部勘左衛門信茂男

實女廣平平左衛門

享保十五年辰生於家

元文三年戊午十二月廿四日又海日為十善請上座甚助又配二百拾石年春

明和二年乙酉十一月廿七日為之九御納戸廿永六年丁酉八月廿六日同納戸

同八年壬寅二月廿四日納戸為十善請  
同年十二月廿六日為虎御切手御門番頭天明二年壬寅二月廿七日庚申年十二月廿七日

女子

石野十左衛門 廣正男

實阿部勘左衛門信茂女

實女

信正

水野龜之郎

實久永左門 二男

實女

信之

水野直吉

藤右衛門

遠江守

實金諾久之郎 二男

實女阿部勘左衛門信茂女

安永七年辰戌十一月廿七日以婿之續養子

同九年庚子八月廿二日 御見見天明三年壬寅七月廿七日於勿門而

御老中列坐  
同年七月廿日御納戸實政四子同二十四日為元拂同納

同六月廿日寅六月廿九日為御納戸取納同八月廿六日為同納戸  
二百拾石年申申七月廿七日  
無十知取吉人  
武州豐島郡中野



女子  
母同  
女子  
母同  
信明  
母同  
水野道深所

寛政五年至五十八年  
寺同寺  
子幻齋孫子

信勝  
母同  
水野金三助  
女子  
母  
梅

天明五年止  
寛政五年至五十八年  
寺同寺  
子其先院織月霜珍善子



水野孫三郎

冊

水野万吉

冊

水野末五郎

冊

水野六之助

冊

某

伊達遠江守藩同野助九衛門時譽系系譜

信久

水野孫助

信秀

水野孫助

某

水野平左衛門小左膳

仕在員右衛門松平出羽守道政居金堀

信俊

水野平左郎

女子

伊東太師左衛門景名壽

水野  
自殺

女子

自左野文左衛門壽

景久

水野吉左衛門政戸海深左衛門

仕伊達遠江守

某

水野半七郎

仕加藤少将守居大洲 無子孫



豊政

水野助左衛門改出野氏  
仕伊達家

珍豊

生於三州

山野助左衛門

時譽

山野助左衛門

某

水野又之序

女子

少綱 録本多件  
馬籠又之子

豊議

戸塚源左衛門  
生伊豫

豊昌

仕伊達州

戸塚源左衛門改水野字左衛門

源姓

水野

本高直

致得河

浪得河

永樂鏡

水野右衛門支忠政  
三男

信進

生於三州

於三州為屋而元年二十六

水野千代松 藤四郎

藤九郎

信政

水野藤四郎

為下野守信元子

信常

生於三州

水野新右衛門

壬辰年子奉仕



大神后賜為國御腰物

水野彦三郎

信勝

生年

方正年中奉仕

大神后元和六年庚申甲戌於助府而死

水野彦五郎

信道

生年

元和六年庚申海目

為大所番加茂甲斐守銀万治三年庚子十二月為大所番是奉行加百俵

寛文十一年辛未十一月於大坂而死

子源了院殿花月紹繁居士

信義

水野彦兵衛

彦五郎

母大所番牛奥甚之進高義女

妻神中宿大草三郎右衛門吉女

生於江戶

万治二年庚申七月御座在為大所番

寛文十一年辛未十二月二日

延寶四年丙辰 死

信生

水野彦七郎

彦五郎

母大草三郎右衛門吉女

生年

延寶四年庚申十二月二日海目二百俵為小所番



貞享元年甲子八月十八日為新神嘗  
元禄六年壬午十二月廿六日病辭世  
傳中根大隅守銀  
同八年七月 死

信

水野傳五郎

母

寛文十一年辛未生也  
元禄八年七月十一日自旅旬間而得老中列坐河初豐後守  
傳中根大隅守銀

信政

水野五郎八 彦四郎

母牛奥甚之三子尚義女

無毒

寛永十五年丙寅生於江戸  
一乃治四年壬午十二月別為方所番水野同防在賜三目辰  
寛文元年丁未所立目四日向四百許即  
元禄十一年丙寅六月九日年六十一并七日向澤光寺  
与感應院殿者譽澤本屋

信賢

水野善三郎

寛永水野在兵衛信賢三男  
寛母大津番高本通名門 子  
寛文十一年丙寅中澤惣左衛門景復女



生於江戸

貞享三年丙寅十二月十三日

元禄六年壬午百十二九部屋位為大御番三枝能登守組又此同志

石銀目後仍病辞為上等諸方名信云著銀組

宝永七年丙寅正月十二日死年五十一葬淨光寺

才覺了院殿法譽自性居士

乃中書

杉原權九衛門正巡事

母嘉女 海人遠山清右衛門 女

水野彦四郎

忠実

母中澤惣右衛門景貞女

無事

元禄十三年庚辰生於江戸

宝永三年丙寅四月五日二日辰為中書請大御番玄蕃銀組

享保四年己亥八月二日鳥石川右衛門此年月日未詳本所即與中澤組

河野孫三郎草鴨大原町即五百坪相對階

同八月廿五日此廿五日為大御番初居取信年同十七年三月二十五

為中澤物方元文三年丙午十七日鳥養濃也此乃石神代官

同五年庚申七月廿五日增二百名倉以乃名稻城村也

寛保元年辛酉自學鴨印與山宮山新原門鳥城新屋敷四百坪

相對階同三月廿五日九何疾辞為中書請屋平二郎子此

明和四年丁亥二十六日致年六十八葬淨光寺

才道樹院殿見譽慈光居士

水野正三郎

忠知

母同

園浦

女子

母嘉女 海人遠山清右衛門 女

女



忠貞

水野善三郎

母回

明和四年丁亥正月四日年三十六  
卒國寺

忠天

水野金之丞

母回

無事

又

享保十九年中莫生於此  
明和四年丁亥二月廿六日年二十六為水野善三郎攝  
大膳又配之方明正年十二月廿六日為水野善三郎攝  
寛政十一年丁亥二月廿三日為新神香為善三郎攝

女子

濱野

母回

仕紀伊殿安永七年戊戌七月九日年四十七

某

水野捨五郎

母回

于任大正五年  
延子四年丁卯二月廿三日年十五

女子

諏訪新十郎賴峰妻

母回 浪土屋年吉子

忠美

水野缺太郎

母回



寛政四年三月廿七日始  
拜見賜反物一疋  
拜見同十七日三月廿三日

一喜成

母同 海津鈴之助

寛政三年三月廿六日  
海津鈴之助喜成

信

水野甚左衛門

母同

生於河内

妻

慶安四年三月十四日新規馬

神田御殿御納戸賜百二十俵

寛文九年三月廿七日

幕下右方光山甚左衛門

一宗院道貞

延宝三年三月廿六日  
去自院御納戸  
延宝七年三月廿六日

女子

母同

寛文十一年三月廿四日  
一宗院御納戸

信

水野三左衛門

甚左衛門

喜成  
喜成



慶安二年度夏生於戶  
寛文五年己辰 神田御殿御座位為小女御賜百俵三〇  
延宝八年庚申移 山本丸馬 關東方御勅是賜百俵  
元禄九年甲子二月一馬 關東方御勅是領頭同年十月若百俵  
合賜二百五十五俵後何病拜御位  
享信十一年甲午 和元年七十七壽善寺  
寺性受院社員日記

女子  
寛文六年甲午六月十六日安河寺  
寺性受院社員

水野彦節 新五郎

元禄十年丁丑元九善寺

某

母

元禄五年辛酉 御座位御勅是 同十九日賜百俵

寺性受院社員

女子

母

櫻井河内守政美

水野千以郎

甚左衛門

又左衛門

信

母

生於江戸  
正徳二年壬辰六十五歳智二百五十五俵於苗門而御老中列坐位元  
但馬守傳之為中書傳方久保法路守候  
享信四年己亥八月 奥津能登寺 同九年壬辰八月 寺性受院  
奥津能登寺 同九年九月 八御暇拜信金三十九  
宝曆三年壬午 元年五月

信

母

水野

甚左衛門



宝曆三年夏西丑三跡目二百五十俵為甲府勤番川勝近江守  
明和五年戊子十一世致仕時年

信

水野五兵衛

實母

明和五年戊子十一世致仕二百五十俵於菊向而御老中列坐松平  
右京大夫傳之為甲府山口出雲守十一代  
安永六年丁酉 死

信益

實

水野甚九衛門

安永六年丁酉丑六跡目二百五十俵於菊向而御老中列坐  
田沼主殿頭傳之為甲府松平下野守十一代



重勝

母

水野彦九郎 新兵衛

慶長九年辰十朔新規為大神宮松平大隅守領  
元和二年農六月朔於松平豐前守領宣永九年駿府在番  
同十一年辰相審二回連新以改易為浪人  
慶安四年辛卯 待赦免為大御番松平豐前守領  
承應元年辰十二十八賜二百俵宣文二年庚十九為宣寬  
高頭同十年辰三十九年 夢守岩長龍寺  
予即庵合心居士

水野彦九郎

母

寛文十年庚戌七 海目二百俵

延寶五年己巳十月元年 夢守岩長龍寺  
予瀾岩了空居士

水野新右衛門

母

延寶五年己巳三月元年長龍寺  
予五之息貞共何丈師

水野新右衛門

母

生於江戸  
延寶五年丁巳十二月日二百俵於菊間而伊老十列坐大信加賀寺  
傷之為少普請  
同七年十二月元年 夢長龍寺  
予月山道間信士



水野惣十郎 始万九郎

實朝以奈新九郎昌次方男

實母

生於戶

延寶六年戊午七十二跡目二百俵於菊間而御老十列堅久也

大和守備為中書侍

同七年庚午九年

水野權九郎 左兵衛 字兵衛

勝易

實朝以奈新九郎昌次方男

實母

生於戶

延寶七年庚午七十二跡目二百俵為中書侍

同七年庚午九年

元禄八年壬寅有九段年 壽長龍寺

水野万之助 字兵衛

正道

實

實母

壽梶田甚五衛門重厚百人女

正徳元年辛卯六十二元禄修行寺

号涼亭月殿自月重尼

元禄八年壬寅七十一跡目二百俵於菊間而御老十列堅久也

寬延元年丙辰十二元禄九年六十九壽長龍寺



後事

享和四年正月十九日薨長壽寺  
号深樹院觀音禰材神尼

水野佐兵衛

母

延享三年丙寅十一月廿九日薨  
号空生院

妻

生於江戸

延享三年丙寅二月十九日薨  
号春院

女子

崎野

天明四年丙辰十一月十九日薨  
号晴隆院月枝慈仁大姉

母

某

母

元文五年庚申四月九日薨  
号圓新清荷臺子

水野富之丞

字兵衛

忠國

寶多田新左衛門正好旁

妻

妻

享和四年正月十九日薨長壽寺  
号智祥院高雲妙天大姉

享保十五年庚戌生於江戸

寬延元年庚辰十二月廿三日薨於菊門而御老才列坐塔田

相摸守傳之為中事得此塔田又配

同日壬午在十一月廿一日為大御番水野富之丞

寬政三年辛亥七十五為大御番御頭

同日壬午在十二月十九日薨長壽寺

号燈前院本覺是了居士



忠源

水野安五郎

母

事竹尾喜左衛門

女 藤屋

生於江戸

寛政二年庚戌九 月廿五日為大御所

同五年壬子九月

同七年乙卯十月御領

水野百助

女竹尾喜左衛門

忠

水野時之助

母



信興

水野金兵衛

母同

妻

高木甚右衛門

女

生於江戸

寛永年

馬方御番賜二百俵後移新行番少足早俵

寛文九年己酉六月朔大回忠四郎繼時馬中廣敷番頭

延寶二年甲寅四十一死年 葬於市岩長龍寺

号流安院殿源左羽了根右居士

信生

水野金右衛門

母高木甚右衛門

女

妻



寛永二十年癸未生於江戸

明曆七年丁酉七十六始 御目見後為大御番主番組

延寶二年甲寅七十二跡目二百五十俵

貞享四年丁卯正廿九為元方御奉行

元禄二年己酉正三御役被召上之閉門同四年辛未四飛

行免為小普請内藤上野介領同五年辛未二五九年五十

葺長龍寺号見了院殿桃林道花居士

水野善三郎

為同姓彦平郎信政  
養子

信賢

高

水野半左衛門 八郎右衛門 豊九郎 全兵衛

信一

女

身於江戸

延宝六年戊午三十九部屋位為大御番松平總頭銀賜二百俵

同八年庚申七四大坂在番御殿同九年辛酉九五御府

天和三年癸亥三朝二條在番貞享元年甲子五十四御府

貞享二年丙寅七十二大坂在番同四年丁卯五十六頭安藤

丹波守在番中卒同年跡役中根大陽守未大坂同九年九六

御府元禄二年己酉正三依父外口遠慮後 御免如元大御番

同五年壬申七朝大坂在番同廿二跡目二百五十俵

同六年癸酉八廿八御府同八年乙亥二廿八二條在番同九年甲

丑五御府同十一年丙寅六廿八大坂在番同十二年己卯六廿八

御府同九年九四在番中御政同十年閏九十賜御收金三十五兩

同十四年辛巳二十五二條在番同十五年乙未五十二御府

宝永七年庚寅二二為新御番

正徳二年壬辰

死



忠兼

水野豊九郎

藤九郎

生於江戸

正徳二年表十二廿七跡目二百五十俵於菊岡寺御老中列置  
大之俵加増寺傳之為十番傳初前伊豆守也

忠邦

水野藏人

金兵衛

藤九郎

喜女

生於江戸

正徳二年表五七跡目二百五十俵為十番傳初前伊豆守也  
寸保四年七月十八日又同天康子死時入方沙番

元文五年高年六十為方沙番得頭宝曆八年表五十五為  
得先年山餘地頭明和元年丁卯九十死年

忠量

水野又三郎

母

生於江戸

明和元年丁卯十二月五日跡目二百五十俵於菊岡寺御老中列置  
伊豫守傳之為十番傳市橋方膳也  
同二年表十九為山餘地番神保傳前在於菊岡寺傳而  
行老中列置初年同跡守傳也



忠系 水野豊太郎

母

宝曆元年生江戸  
同十一年才三二又年十一考長龍寺  
号篤法院殿初孫文學居士

忠保

母

水野藤九郎

生江戸  
字永年

明目三首平儀馬中伯幼香澤川長門年一七

源姓

水野

本國之河 故澤江

正知

水野伊九衛門

生江戸

慶安四年才弁初規

櫻井殿為抄書院番

正

水野小舟

母

櫻井殿抄書院三首長



正武

水野弥七郎

生於

櫻田御中侍組二百俵 宝永元年辛子十二月為一丸焼火向御番  
菅沼圓書組宝永五年戊子 元

正

水野小之郎

冊

生於

宝永五年戊子十二月為二百俵為御番

正恒

水野伊左衛門

冊

生於

明和九年辰子十二月為大御番後轉為御番水野清左衛門  
天明二年壬寅七廿七班仕

正知

水野新八郎

伊左衛門

冊

生於

天明二年壬寅七廿七班仕二百俵於御番而御老中列置田沼  
主殿頭傳之為御番水野清左衛門  
同三年壬寅二月五日為御番後轉為御番



文化五年庚辰 元

正 水野守之助 伊右衛門

文化五年庚辰十二月朔日二百五十俵為十普請  
同十年壬午七月廿六致仕文政元年庚辰六月廿七遠島

正 水野貞之助 断絶

文化十年壬午七月廿六致智二百五十俵為十普請  
文政元年庚辰七月廿八致退放年十二  
某 水野金之助 文化五年己丑  
某 水野鉄之助 文化十年壬午生

源姓

水野 本國之河 紋澤江

水野左近将流

水野小右衛門

〇〇重好

万治二年己亥初親為冲徳中山勘解由賜七十俵五人扶持  
寛文九年七月十三日為御徳見付行進三十俵后賜百俵五人扶持  
後嗣所奉行元禄十六年壬午元

重春 水野三右衛門

元禄十六年壬午三五跡目百俵五人扶持於御徳間布土屋



相摸寺傳之鳥小普請方名保波路寺銀  
正徳五年三月 元

某

女

水野求馬

三右衛門

生於江戸  
正徳五年三月十一日海日賜百俵上人扶持於御廻向而佛老中  
傳之鳥小普請方名保波路寺銀

穰義

水野藤兵衛

女 杉井市郎名

生於江戸

十  
宝曆九年七月方四元有十元無量院  
寺受得院法譽妙名傳

女子

中山平七郎頭生壽

亥阿部備守河部小助女

女 水野平直三九元有妙園寺  
寺得見大院妙名觀方傳

穰延

女

水野三右衛門

女 水野平直三九元有妙園寺  
寺得見大院妙名觀方傳



生於江戸  
又源目百俵子人扶持為十善信後天守番致仕

頌長  
高  
松井庄九郎  
為新番松井左藏長孝  
養子

禮  
水野吉三郎

生江戸  
文化丑年辰七廿一壽智菊間百俵止口為十善信

長笑  
母  
松井藤次郎  
為松井源五郎長  
養子

源姓  
水野  
本國上河  
紋澤河

則貞  
生江戸  
水野弥九衛門

藏石公神代御書院番與力

則  
生江戸  
水野昭九衛門  
水野陣左衛門

為御書院番與力

某  
水野伊兵衛

櫻田御殿為御從賜四十俵之人扶持竟文元年加十俵右中俵之旨



為神待目自後為神待目有銀頭賜百俵之口  
元禄五年壬申九月九日有山向在剛寺  
与昌山云云信士

房矩 水野左源太 左五郎

妻侍志村幸右衛門昌行三男  
妻母水野左源太則貞子

生於江戸

元禄五年壬申於 櫻田御殿御目百俵五人扶持与山幸清神田  
附有内文配与山幸元年甲寅初宛後神廣敷源齋  
享保二十年乙卯六月九日有山在剛寺  
与山幸院幸出源雲居士

水野 鏡次郎

房

冊

生於江戸

享保廿年乙卯九月七日御目百俵之口御獨脚而本多忠勝左衛門傳之  
為山幸清

明和二年乙酉十二月致仕同八年乙卯正月廿六日有山在剛寺  
与山幸院幸出源雲居士

房報

冊

水野源太即 附其禱

壽

少先手内海典兵衛就乾子

生於江戸

明和二年乙酉十二月致仕百俵三人扶持於御獨脚而本多忠勝  
阿部伊豫守傳之与山幸清初宛後与山幸清初宛後  
天明九年乙酉正月廿九日有山在剛寺与山幸院幸出源雲居士



房高

水野豊次郎  
母内海與兵衛範高女

生於

寛政元年正月三日海日百傳言於菊向而得老中列進松平伊豆守  
傳之為少普請酒井田信守元  
文化二年三月五日 元年 高在剛寺

水野政吉

文化二年三月五日海日百傳言為十普請

源姓之橋姓

水野

本國伊勢 錦花澤河 方生知紋丸橋

規州朝日即大方知遠江守道賢後流  
水野兵右衛門忠道男

水野與右衛門  
忠行

功志

水野藤助

寛中野太郎左衛門宗本男  
喜兒山平藏玄治子

寛文十二年正月五日  
元禄年為神在齋藤治左衛門組賜字俊吉永田保左衛門組時  
為吉田小左衛門組神在組守信亡年戊戌元也賜百字傳  
延享元年丁酉九月告老辭賜銀十枚為十普請上座天部女輔組



同四年丁卯八月致仕

水野守右衛門

忠

母

元禄十五年壬午六月七親親為永井喜左衛門領御賜七寸俵  
寺保四年己亥十一月甲申在名領時為雀部新左衛門領御  
總領於御殿間而石川以守領於右賜百寸俵  
同十八年壬午四月十一為御召御役於燒火間而才多伊豫守  
傳之延享二年丙寅十一月為御材本石奉行於御役領御  
縁親而酒井雅樂領傳之寶曆十二年壬午六月廿一告老辭職  
於同席秘元在馬寺傳之為寺請有馬寺寺也  
同十八年五九

忠

水野治左衛門

母

生於江戸  
宝曆十二年壬午十一月八日自百五俵於御領而御老中列坐秘元在馬寺  
傳之為寺請有馬寺寺也明和二年己未五月十九年

道

水野守門

藤九郎

母

喜田姓守左衛門

寛延二年己未生於江戸  
明和二年己未八月三日自百五寸俵於御領而御老中列坐阿部守



傳之為中書諫有馬身才死天明元年三月十七日身死  
庄在名組於御河而久世大方和音傳之  
曰亡年壬辰十九日病辭源并曾久音傳之馬中書諫神庵而記  
文化八年庚子十一月廿五日終仕



白

水野自其郎

母曰佐平妻本島女

生於己戶  
文化八年庚子十一月廿五日終仕百口十餘身小書諫中書長身身死



女子

瀬名源五郎式明寺

母也山平系子

子保十年己丑九月九日亮秀也行吉

女子  
母也

白葉山猪左衛門

秀

女子

水野良左衛門 保平支

世同

生

延享四年丁卯八大家智百五十一依御臨問而本多伯耆守信之為  
小幸請土屋兵部少輔組



忠得

母

水野藤九郎

妻 山猪右衛門

生於江戸

父 延目百五十俵

漆油奉行

御勘定 後 為 御勘定 能 頭

女子

母

大岡金十郎直義

女子

母

水野左衛門

妻

忠暁

水野松之助

藤十郎

母 山猪右衛門

母

生於江戸

文化七年唐平十二十四部生位為十人野間金左衛門能賜

百俵十人扶持



女子  
母同

近

水野龜五郎  
母同

為免作十郎  
養子

女子  
母同

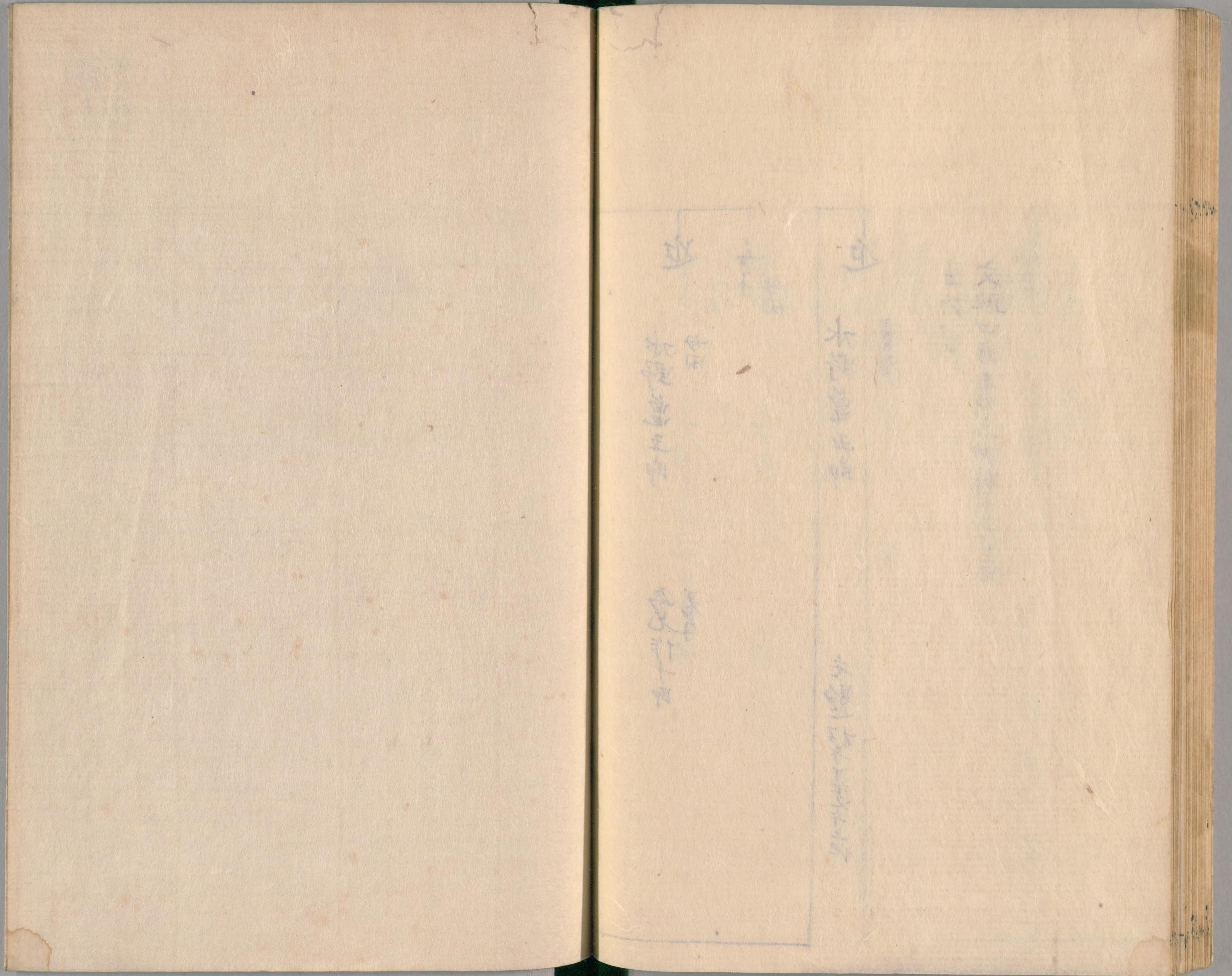
近

水野龜五郎  
養子

先駁近  
松平正幸子地

生於戸  
文政四年書之四跡目二百俵





Handwritten text on the right page, including a faint rectangular border and illegible characters.



838  
297  
116





国立国会図書館

タイトル『本朝武家諸姓分脈系図』 請求記号 838-116

ガラス使用