

廣 東 省 銀 行

經 濟 叢 刊

NO. 3

第 三 種

廣 州 之 米 業

吳 鐵 城



中 華 民 國 七 年 九 月 七 日 謹

中 國 統 計 學 社 收 信 章

633
/ 11

廣 東 省 銀 行 經 濟 研 究 室 出 版

中 華 民 國 二 十 七 年 一 月

弁 言

諺云：『國以民爲本，民以食爲天。』管子云：『倉廩實而知禮義，衣食足而知榮辱。』可知民食問題在平時已極重要。拿破崙云：『軍隊之行動在腹中有物，腹中無物，卽不能調動。』歐戰時德國之所以失敗，其原因固多，然國內糧食缺乏，亦重要原因之一，是以戰時糧食，關係國家前途與人民生活者尤爲重大。

粵省爲全國缺米最大省份，夫人而知，解決之方，言人人殊，惟對於本省米糧實在情形，爲詳盡之調查者，則尙不多覩。本行有鑒於此，特由經濟研究室舉辦廣州市米業調查，而尤注意於運銷費用，輸入數量，及營業數額之探討。調查進行時，承廣州市米糠發行公會，粵海關，農林局，雜糧公會等惠供珍貴資料，具徵熱誠贊助，本行至深銘感。

際此全面抗戰時期，津青滬漢等埠，或爲暴敵盤據，或遭敵艦封鎖，廣州以地理關係，已成爲全國經濟重心，而全省糧食之運銷，亦以廣州爲總樞紐，故調查廣州市之米業，在目

前尤爲亟需。至於已成爲本省米業運銷樞紐之華南米業公司，該公司總經理陳伯莊先生本尤特撰短文，編入本書附錄，後以公私繁冗而未果，此則美中不足，深爲遺憾者。

竊以爲解決粵省糧食之根本問題，在於建設農村，增加生產。而倉庫網之完成，亦極關重要。但生產非旦夕可期，倉庫亦經營需時，則運銷之應講求，殆屬毫無疑義，使粵省米糧之生產者與消費者得合理之解決，此乃關心糧食問題者應懸之鵠的。本書着重於敘述事實，或不無可供參考之處，用特付諸剞劂，貢諸當世，區區之意，或爲社會人士所許歟？

中華民國二十七年一月二十日顧翊羣識於廣東省銀行

廣州之米業目錄

一・概說

二・廣州米之種類

三・米業行號之組織

甲、米糖行

乙、米機

丙、雜糧行

丁、米店

四・米之運銷

甲、本省土米之運銷

乙、國米之運銷

目錄

丙、洋米之運銷

丁、米之存儲

五、貿易情形

甲、米糖行

乙、米機

丙、雜糧行

丁、米店

六、米業金融

七、稅捐

八、廣州米業團體

九、結論

甲、廣州米業應改善之要點

乙、粵省穀米運銷之趨勢

附 錄

(1) 廣州批發米價指數表

(2) 廣州批發米價指數圖

(3) 廣東各縣粳稻糯稻面積及產量估計表

(4) 廣州米糠行一覽表

(5) 廣州米機一覽表

(6) 廣州雜糧行一覽表

(7) 廣州米店一覽表

(8) 廣州米舂名稱及備量表

目 錄

廣州之米業

一 概說

粵人向以米爲主要糧食，省內產量雖豐，但仍須仰給國內外各地。本省廣米



南

，分爲早晚兩造，以豐年論，早造登場，能供三個月之需，而晚造收穫，可足六個月之用，由此可知廣東每年約缺乏兩個月之糧食。茲從本省人口與消費方面估計廣東需米之數量如后：

廣東全省人口總數爲三三，四六一，三二九人，每年究需米糧若干？自須根據每人之消費量以推算；而平均每人每年食米若干？則言人人殊。據張心一先生估計爲四一六・〇四斤，此數似嫌過高。又據業者言：每人每年約食米二擔，此數大概就城市之人估計，則甚適當，若與鄉村農人合計，其估量又微嫌畧低。茲據多方調查估定平均每人每日食米十二兩，則每年每人需米二百七十斤，由此推算（三三，四六一，三二九人乘二七〇斤）九〇，三四五

，五八八擔），廣東每年需要米之總額約爲九〇，三四五，五八八擔。

廣東全省產稻數量，據民國廿五年農林局估計，每年粳稻產量爲一〇七，五八一，五五九擔，糯稻產量爲五，四六四，三九〇擔，總計每年稻穀產量爲一一三，〇四五，九四九擔，由穀碾成白米，以百分之六十七計算，約可得白米七五，七四〇，七八五擔。

從本省每年需要米之總額（九〇，三四五，五八八擔）減去本省每年產米數量（七五，七四〇，七八五擔），即得本省每年米糧缺乏數量計一四，六〇四，八〇三擔。故廣東每年須由外省或外洋輸入白米一千四百餘萬擔，方能滿足需要，而維民食。

茲更根據海關冊上記載（註）粵省穀米輸出入數量（最近五年平均每年輸入洋米八，六五五，三七五公擔，國米一，五六七，五八五公擔，共計一〇，二二二，九六〇公擔，伸合司馬秤爲一六，九〇八，七七五擔；而輸出土米則爲一三七，二七七公擔，伸合司馬秤爲二二七，〇五六擔）與本省產米數量，而推算缺米數額如次：

（一）米之需要總額日本省產米數量加輸入量減輸出量

日七五，七四〇，七八五加一六，九〇八，七七五減三二七，〇五六
日九二，四二二，五〇四擔。

(二) 缺米數額日米之需要總額減本省產米數量

日九二，四二二，五〇四減七五，七四〇，七八五

日一六，六八一，七一九擔。

綜而觀之，粵省米糧，不敷自給，而每年缺米數量，約在一千四百餘萬擔至一千六百餘萬擔之間，故省內米糧之供應，除由各縣產米較豐之地，轉運濟銷外，仍須向外洋及鄰省輸入白米一千餘萬擔，以資調劑。

廣州爲全省商業之樞紐，亦爲米業貿易之重心，尤以粵漢鐵路完成後，湘米入粵，莫不萃于本市，恆見各地農戶，將其收穫之上等米，不自消費，販運來省出售，得價買回次等米食之；或又于新穀登場時，因需款應用，往往將穀米運省發賣，俟需要時，然後由本市購回，故除潮、汕、雷、瓊等地直接輸入外米接濟外，無論國米、洋米或本省土米，大都以本

廣州之米業

四

市爲集散市場，因是廣州之米業，對於本省民生及金融諸問題，關係至大。

廣州之米市，在五十年前，聚集于黃沙一帶河面，以大木船或「木筏」傍岸停泊，作爲貿易場所，天未放亮，即開始營業，後因驟遭回祿，木船盡燬，於是將今之米埠大街一帶填築，紛建舖戶，經營米業。其時沙基之米糠行，名曰「糠米行」，蓋以發售豬糠爲主，而賣米不過爲其副業，業務遠遜於米埠。迨前清光緒末年間（距今約三十年），洋米入口漸增，沙基米商，以洋米成本較廉，可獲厚利，於是競相販賣，而以售米爲主，該行同業遂改今名。繼而殷商巨賈，多在沙基設店，經營米業，而米埠商號，營業反趨不振，歇閉頻聞，至今碩果僅存者，祇得「裕昌」一家，但仍須設發貨處於六二三路，蓋米業重心，已移於沙基一帶矣。

查廣州現階段之經營米業者，當首推米糠發行業。是業在洋米稅未開征以前，除發售土米、蕪米外，以辦銷洋米爲最大宗，近因關稅壁壘高築，多改辦國米進口。其次爲米機業，分自行碾穀發售，及代客碾穀收取報酬費者二種，所碾之穀，多屬本省土產，考其來源，本市有「穀欄」，陳村有「穀市」，四鄉有「穀中」，均爲販賣土穀之著者。此外雜糧行業，亦有兼

營國米，以皖、贛、湘、鄂、蘇、浙等省產者爲多，而洋米則絕不採辦，蓋營斯業者，原以採辦雜糧爲主，在各省多設有辦庄，惟商人審察市情，倘辦米獲利較厚，則轉而圖之，否則祇辦雜糧。以上三業，均屬批發商，其買客以四鄉及本市之米店爲多。至米店則爲直接售與用戶之零沽商，普通以兼售油酒爲副業。從米業之盈虧而論，則批發商以米價節節上漲爲好景，蓋營茲售業者，存貨必多，按市提價，其利自溥；而零沽米店則以價廉爲佳，蓋存貨既少，所獲貨價上漲之利無多，究不若廉價時實受暢銷之益。據業者言，米店以民國二十三年爲最佳，因米價低廉（通常之油粘米每擔售價七元餘），營業暢旺，而是年米行則反難獲利；又觀民國二十五年，米價高漲（油粘米每擔售價約十一元），批發米商，莫不獲利倍蓰，而米店營業，最爲不景。是則米行與米店之盈虧，適成反比，揆諸事實，亦屬固當也。

(註) 近五年來穀米輸入數量表

年 份	洋 米 輸 入 數 量	國 米 輸 入 數 量
廿一年	一三，五七六，五四二公擔	七八〇，五九〇公擔
廿二年	一六，九七四，五八一公擔	三，一九三，七八二公擔
廿三年	五，〇三〇，三六二公擔	一，〇六八，六七三公擔
廿四年	四，九三九，一七二公擔	五四八，九八四公擔
廿五年	二，七五六，二一八公擔	二，二四五，九〇一公擔
平 均	八，六五五，三七五公擔	一，五六七，五八五公擔

近五年來穀米輸出數量表

年 份	土 米 輸 出 數 量
廿 一 年	一，二〇一公擔
廿 二 年	二，〇二五公擔
廿 三 年	三，二七五公擔
廿 四 年	二九六，九二七公擔
廿 五 年	三五四，九五八公擔
平 均	一三七，二七七公擔

(附記) 民國二十六年廣東全省穀米輸出入統計，各海關尙未編製完竣，致本文亦未能

廣州之米業

八

引用，殊以爲憾——爰將粵海關九龍關及粵漢鐵路局所記載之數量，編列如下，以供參攷：

1 洋米輸入數量

粵海關(全年)

六八六，三二四公擔仲司馬秤一，一三五，一七九擔

九龍關(全年)

二，〇八三，三四〇公擔仲司馬秤三，四四五，八四四擔

合計

二，七六九，六六四公擔仲司馬秤四，五八一，〇二三擔

2 國米輸入數量

粵海關(一至十一月)

二，一九三，二二六公擔仲司馬秤三，六二七，五九五擔

粵漢鐵路局(全年)

一四七，六八〇噸仲司馬秤二，四八一，〇四五擔

合計

司馬秤六，一〇八，六四〇擔

3 土米輸出數量

粵海關(一至十一月)

八一，三九八公擔仲司馬秤 一三四，六三二擔

二 廣州米之種類

廣州米之種類，就其來源言之，可分爲土米（本省出產者）、國米、洋米三種；若從米質與形狀而言，則大別爲粘糯二種。糯米最富于黏性，色雪白而少油潤，身短而圓，多用製糕點，而粘米則黏性較少，色白而油潤，身長而尖，通常用以煮飯。在粘米中，又以米身尖細，色純潔而油潤，黏性較少爲上等，如絲苗，銀占等是；其米身圓大而質粗，色澤暗晦，黏性較多爲下等，如珍珠早，金風雪等是。此外又以米身乾潔及無碎米雜質混入者爲優，價格亦高，反之是爲劣米，售價亦廉，至於絲苗赤，油占赤，赤玉等米，其色赤褐，富有維他命，宜於脚氣患者用作食料，惟產量不多，大都供給醫院之需。本市之米，往往因產地之不同，及收穫時期之互異，其名稱極形繁雜；茲將本市所習見及米業中人所通稱者，表列於后：

1 本省土米名稱及價格表

名稱	產地	收穫時期	品級	每担價格 (單位：香券元)
齊眉	增城，番禺，東莞，南海，	晚造	上	一二·五〇
金風雪	番禺，東莞，中山，	晚造	下	一二·六七
金包銀	東莞，增城，惠州，	早造	下	一一·五七
銀占	番禺，南海，中山，	早造	上	一一·三五
烏君占	增城，番禺，東莞，	早造	中	一一·七七

寒 露 占	西 占	金 山 占	珍 珠 早	花 羅 占	新 興 白	三 洲 占
花縣， 番禺， 南海， 惠州， 東莞，	東莞， 增城， 博羅， 花縣， 惠州，	東莞， 南海， 番禺，	東莞， 增城， 新安， 番禺， 惠州，	南海， 東莞， 三水， 寶安， 番禺，	中山， 東莞， 順德， 番禺，	南海， 高要， 肇慶，
晚 造	晚 造	晚 造	早 造	早 造	早 造	早 造
上	上	上	下	下	中	中
一三·一八	一二·二五	一二·三五	一一·六〇	一一·五五	一一·八〇	一一·八一

廣州之米業

廣州米之種類

新 占	赤 樸	赤 玉	糯 什 占	秋 香	新 種	絲 苗
東莞，增城	東莞，惠州，中山， 南海及省內各地	東莞，惠州，中山， 南海及省內各地	東莞，惠州，中山， 南海及省內各地	增城，番禺，南海， 花縣，三水及西北江 一帶	中山，東莞	增城，惠州，博羅， 河源，東莞
早 造	晚 造	早 造	晚 造	早 造	晚 造	晚 造
下	下	下	中	下	中	上
一一·六〇	一〇·〇二	一一·二五	一二·〇〇	一一·七〇	一一·七七	一二·三〇

廣州之米業

牙 占	惠州，增城，博羅， 肇慶	晚 造	中	一一·七四
油 占	花縣，從化，北江一 帶及雷州各屬	晚 造	中	一一·八五
新 零 占	從化，花縣，南海	早 造	下	一一·六一
沙 占	從化，花縣	晚 造	中	一一·七五
早 白	惠州，增城，南海， 及省內各地	早 造	下	一〇·八〇
泉 水 占	惠州，博羅	晚 造	中	一一·八七
花 天 占	寶安，東莞	早 造	中	一一·八八

廣州之米種類

高脚占	冬白	中水	荷包袋	降占	洋占	元朗占
東莞	惠州及東北江一帶	東莞，順德，中山	增城，番禺	東莞，惠州，番禺及東江一帶	曲江及北江一帶	新安，寶安，東莞
晚造	晚造	晚造	早造	晚造	晚造	早造
中	下	下	中	上	上	中
一一·八二	一一·四五	一一·六〇	一一·七七	一二·三〇	一二·三八	一一·七七

廣州米之種類

絲苗赤	油占赤	早 糯	小 糯	中 糯	大 糯	細葉仔
東江一帶	東江一帶	北江一帶	東北江一帶	東西江一帶	中山，東莞，南海， 及東西北江一帶	東莞及北江一帶
晚 造	晚 造	早 造	晚 造	晚 造	晚 造	早 造
上	中	中	下	中	上	下
一一・八〇	一一・四〇	一二・七三	一二・六八	一三・一〇	一五・三五	一一・一六

廣州之米業

2 國米名稱及價格表

白	粳	東莞，順德，中山	晚	造	下	一一·四七
---	---	----------	---	---	---	-------

名稱	產地	收穫時期	品級	每担價格
湖北玉	同前	六月七月	下	一〇·八〇
江南玉	同前	六月七月	下	一〇·八〇
蕪湖占	同前	八月九月	下	一〇·九〇
蕪湖玉	安徽	六月七月	下	一〇·八〇

(單位：省券元)

廣州米之種類

湖南油米	早玉	牙占	江北樸	江南樸	蕪樸米	蕪秈玉
湖南	同前	廣西	同前	同前	同前	安徽
七至九月	五月六月	九月十月	六月七月	六月七月	六月七月	八月九月
中	下	中	下	下	下	下
一一·三〇	一〇·九〇	一一·六〇	九·七五	九·七〇	九·八〇	一〇·九〇

廣州之米業

江西赤米	江西早米	江西油米	湖南赤米	湖南早米
同前	同前	江西	同前	湖南
九月十月	五月六月	九月十月	五至十一月	五至八月
下	下	中	下	下
一〇・〇〇	一一・〇〇	一一・四〇	九・九五	一〇・九〇

3 洋米名稱及價格表

名稱	產地	收穫時期	品級	每担價格 (單位：壹券元)
一號白占	安南	十月至十二月	中	一一・八〇
二號白占	同前	同前	下	一一・六〇
一號白粳	同前	同前	中	一一・八〇
二號白粳	同前	同前	下	一一・六〇
花 檳	同前	同前	下	一〇・〇〇

廣州米之種類

廣州之米業

暹羅白碎	暹羅白碎	上車樸	三號宣占	二號宣占	一號宣占	安南白碎
同前	同前	同前	同前	同前	暹羅	安南
同前	同前	同前	同前	同前	同前	十月至十二月
下	下	下	下	中	上	下
一〇・五〇	一一・五〇	一〇・一〇	一一・七〇	一二・〇〇	一二・五〇	一一・三〇

仰光小絞米	仰光	十月至十二月	下	一一・三〇
仰光大絞米	同前	同前	下	一一・三〇

附註：(一)以上三表係根據民國二十六年十二月份批發價格編製，如該月份缺市之米，其售價則從比例推定。

(二)表內產地一欄，係祇列產量較豐及素所著稱之地名。至土米收穫時時期，早造為五六月，晚造為九十月；各表所列之月份，均以夏曆計。

三、米業行號之組織

本市經營米業之行號，可分為四種：甲、米糠行，以採辦穀米發行爲業者；乙、米機，以設廠碾穀及將糙米磨白發售爲業者；丙、雜糧行，以採辦外省花生芝麻雜糧及蘇，皖等省產米批發爲業者；丁、米店，以零沽酒米與用戶爲業者。茲將各業組織情形，分述於后：

米業行號之組織

甲、米糠行

米糠行以採辦本省土米、國米及洋米躉售與各地米店爲業，然亦有購入穀或糙米交米棧碾成白米出售者，其舖址均設于沙基（六二三路）一帶。該業多爲合股組織，普通每家資本約四五萬元，設一司理，總攬全體事務，月薪約一百二十元；設駐外買手一人，負責採辦貨物，月薪約一百元。米糠行向以在港購辦安南、暹羅、仰光等地產米，運省銷售爲大宗，故在香港多設有「寓所」，往往聯合同業數家，共設一港寓，所有舖租、膳食、雜項等，均共同負擔，買手則駐在其間，代理辦貨，及報告每日香港米市情形，近年因洋米進口稅重，採辦國米較爲合算，故多派買手往上海、蕪湖、長沙等地採辦國米。其餘店內職工，則有賣手一人，月薪約一百元，肩任買賣議價等職務，須熟識各地買客及富有判別貨物良劣之經驗，方克勝任；司帳三人，管理帳目及交收款項，月薪約四五十元；磅手三人，專司磅貨工作，月薪約四十餘元；其餘雜工、伙頭、共三四人，每月工資約一二十元不等，總計全體職工，共約十二三人。其貨物大都存儲倉棧或躉船內，倘有起卸穀米工作，則臨時僱用散工伙力爲之

。本市現有米糠行，凡四十家，其名表另列（附錄）。

乙、米機

我國舊時碾米，皆以木礱石臼爲主要工具，平原之區，或以手椿，或以足搗，近山之區，亦有利用瀑布或水流之力，以碾穀粒，迄今山鄉之處，猶可見之。廣州採用機器碾米，始於光緒三十二年，以植豐、恆豐泰兩碾米廠爲最先創設，斯時機器碾米新興，營業旺盛，獲利頗厚，利之所在，咸相趨焉，於是經營斯業者，紛至沓來，如義盛、維新、恆安泰等廠，先後出現。至宣統年間，復有東安成、岐安泰、協和祥及協源等廠相繼成立，迄民國九十年間，廣州機器碾米廠，竟達二十餘家之多，營業盛況，蓋可想見。

民國十年以後，省內各地經營米業者，如中山之石岐，順德之陳村，東莞之石龍等處米商，爲謀便利計，均採購機器，自行設廠碾製，他如南海，增城，高要等縣各鄉村，亦復羣相仿效，至是廣州之碾米業頗受打擊，該業因之漸趨中落。民國十五六年，工潮時起，廠數遂自二十餘家減至十九家，其後又因洋米輸入增加，碾米工業遂更衰落，而以民國十九年爲

尤甚。各廠大多虧折，紛紛停業，其能勉強支撐者，祇有五豐，合成，福源，浩源，協源，順祥，泰豐，協德盛，裕民豐等九家耳。民國二十二年征收洋米入口稅後，該業始又漸有生機，除原存五豐，合成等九家外，停歇而復業者，有年豐盛，利民生等二家，最近新開設者，有天利和，泰豐棧，新光等三家，統計廣州市碾米廠，大小共有十四家。

廣州各米機，多為合資開設，獨資開設者，祇浩源與新光兩廠，惟新光廠規模較小，且以修理機器為業務，碾米係其副業耳。各廠內部組織，設一司理，擇股東中有經驗者充任之，總理全廠一切事宜；下分事務工務兩部，事務部俗稱賬房，普通每廠聘用正副賬房各一人，管理收支一切賬目，助理一二人，管理貨物交收點驗保存及磅秤等事項。工務部分車房磨房兩處，車房計用大僮一人，負責管理全廠機械及修理等工作，二僮一人，幫助大僮工作，斟油二人，擦抹機件斟油及開動引擎等工作。磨房計用工頭一人，管理磨房工人及支配工作等，磨房需用工人之多寡，視各廠範圍大小為定，普通計用看漏口八人，即由穀倉搬運穀包至漏口處，並折穀袋將之倒入碾機漏口等工作，又用看朴磨機，看橫磨機，看企磨機及篩

機等各一人，米地工人八人，其工作爲裝袋縫口及捐運等；捻堆二人，任堆置米包工作；木匠二人，修理米機零件；統計普通每廠約需職工三十餘人。

米機工人，多由廠方供給膳宿，不另取費，每日工作時間，上午自六時至下午六時爲一工，如有夜工，則由下午六時至十二時爲一工，由十二時至次晨六時又爲一工。米機僱用工人，以一年爲期，苟中途辭退，須按年給資，平時按工計資，不開工時，祇供伙食，不給工資，工薪之多寡，視工作輕重爲定；如賬房每月薪金約三十元，年終如遇盈餘，則另有紅利分給，其他工人如大僑，每工工資二元，二僑一元四毫，樹油五六毫，工頭八毫，看漏口者六毫，看朴磨與看橫磨者四毫半，看企磨者五毫，看篩機者四毫，米地工人，每工六七毫，捻堆每工七八毫，木匠每工七毫。

本市米機所用動力，計分煤汽機與柴油機兩種。用煤汽引擎者五家，用柴油引擎者五家，兩種動力兼用者四家；至碾米機器，計分三種，一曰撲磨，乃用以脫壳而成糙米者；一曰橫磨，用以碾糙米而成普通白米者；一曰企磨，又稱橡膠企身磨，用以碾普通白米而成上

廣州之米業

二六

等精米者；是項碾米機器，在江、浙、皖、贛、鄂諸省，多係各個配置動力，（如篩米風糠等則用人力）單獨使用，設備頗為簡單，惟廣州米機，裝置頗為新穎，以朴磨，橫磨，企磨等機各一部，中間配備運糧筒與兜鍊，聯繫成爲一副，有如新式製粉機器者然，設備完善，生產迅速，普通三十六寸（英寸）之朴磨，每十二小時可磨穀二百七十五擔，出米一百八十四擔零二五，較之舊式碾機每小時出米九擔至十擔者，相去遠甚。茲將本市各廠所用動力種類，碾機部數，生產能力，列表於后：

廠名	動力機碾米機數						十二小時用穀數量 單位：擔
	動	力	機	碾	米	機	
五豐	二	二五 八〇		二	二	二	五六〇
福源	一	二〇	一	三	三	二	六五〇
新光	一	二五		一			一五
協德成	一	八〇		二	二	二	五〇〇

米業行號之組織

年豐盛	浩源	合成	利民生	順祥	協源	泰豐	天利和	泰豐棧	裕民豐	合計
一			一	一	一		一			一〇
三〇			三〇	七〇	一四		一〇〇			四七四
一	一	一	一		一	一		一	一	九
一〇〇	九〇	八〇	七五		七〇	八〇		六〇	四〇	六九五
三	三	三	二	二	二	二	三	二	一	三〇
三	二	三	二	二	二	二	二	二	一	二九
三	四	三	二	二	三	二	二	一	一	三〇
三					一	二			一	一一
六八〇	四五〇	六〇〇	四〇〇	五六〇	四五〇	五〇〇	五五〇	四〇〇	二二〇	六五三五擔

統計上列十四廠，共有碾機三十副，每日工作十二小時，共需稻穀六，五三五擔，每擔得米六十七斤計，每日出米總量爲四，三七八·四五擔。此外每一萬斤穀，約有碎米二擔，細糠八擔，穀壳二十二擔。

查本市米機全年出米數量，素鮮統計，惟據該業中人云：各廠於一年之中，除開日工外，須添開全夜工四個月，添開半夜工三個月，機器不開而完全停工約有一個月。按此全夜工抵日工一天計，半夜工抵日工半天計，除停工之三十天外，全年開工計有四百九十五工，每工十二小時出米四，三七八·四五擔計，則全年全體出米總額爲二，一六七，三三二·七五擔。該項數字係屬估計，但証諸事實，亦相近似。

至於米機所用之原料，計有糙米稻穀兩種；糙米來自湘桂兩省，約佔原料總額百分之二十。稻穀則來自本省東西北江及珠江口岸之萬頃沙一帶，佔原料總額百分之七十五；其餘百分之五，則爲洋穀。

雜糧行俗稱三江帮，緣該行前者多向江蘇、浙江、江西三省採辦貨物，因以得名。及後該行辦貨，已不拘地域，如漢口、青島、天津、營口等地，亦均前往採辦什糧。查該行營業，係於各種糧食中，以何項在廣州銷售較爲有利可獲，即行採辦。通常以採辦花生仁爲最大宗，而油翅及各種葷類，亦爲該業辦銷之主要品。至辦米之多寡，則殊不一定，蓋有利可圖，則大量採購，倘市况平淡，則終年不辦者亦有之，其資本大者，則設坐庄於各地，握算操奇，相機採辦；其資本較小者，則託人代購。本業組織，以合股爲多，普通設一司理，其下有賣手、司賬、磅手、雜役、伙頭等；司理總管一切店務，賣手職司賣貨，以能招致買客爲能手，其地位亦甚重要。司帳任務，爲現金出納與管理帳目，磅手則以往各倉棧磅貨交與買客爲務。本市雜糧行，凡二十六家（名表見附錄），均聚設於六二三路一帶，每家資本約在四五萬元之間。

丁、米店

米店俗稱米舖，爲米業中之零售商，資本較米糠行爲小，散處市內各處，約七百餘家，

合股組織，約佔七成，獨資者佔三成，每家資本大者約萬餘元，少者則一二千元不等，普通約四五千元，亦以此種爲最多，惟當早晚兩造土穀登場時，進貨較多，需款孔亟，往往向外揭入三數千元，用資週轉。米店司理大多均係股東，兼理現金出納，月薪二三十元，司櫃則管理帳目及賣貨，播沙則專司篩米工作，均月支十餘元，其餘雜工、伙頭共四五人，用司送貨及勞役，均每月工資數元，總計全店職工約七八人。

四 米之運銷

廣州米之來源，約有下列各地：

一、本省

1. 東江之石龍，老龍，樟木頭，五華，河源，三多祝，博羅，太平，石灘，龍巖等地。

2. 北江之南雄，始興，英德，花縣，馬壩，韶關，翁源，從化，連州，烏石等地。

3. 珠江口岸之陳村，石岐，江門，市橋等。
4. 西江之封川，肇慶，都城，德慶，西南。
5. 雷瓊之北海，海口，水東等地。

二、外省

1. 湖南之長沙，衡陽，蒸口，株州，渚港等處。
2. 江西之南昌，吉安，撫州。
3. 安徽之蕪湖。
4. 廣西之梧州，貴縣，戎墟，柳州，北流，南寧，連江。
5. 江蘇之上海，鎮江，涇陽，句容。
6. 浙江之嘉興，溫州，台州。

三、外洋

1. 安南之西貢，東京。

2. 暹羅之曼谷。

3. 緬甸之仰光。

廣州米之運輸，除本省各江產米，多用木船載運外，其國米則向用輪船輸運，而洋米則多由香港用米舫運來，惟自民國廿五年粵漢鐵路完成後，則湘省之米，已改由火車輸運。茲將土米、國米及洋米三項之運銷方法，分述如次：

甲、本省土米之運銷

本省穀米，多由水路運輸，然附近鐵路之產地，亦有由火車運輸者，其水陸運輸之情形約如下述：

(1) 陸運 沿廣九鐵路一帶之穀米，如常平，塘頭厦，樟木頭等地，一部份由火車裝運，普通用十五噸卡，每卡載穀約一千五百餘擔，每擔運費為九毫五分。北江之穀米，如南雄、始興、曲江等地所產者，均集中於韶關，由粵漢鐵路運至廣州，每擔運費為毫券八毫。

(2) 水運 東江產稻之地，如惠州，博羅，東莞，老龍，河源一帶，大部份用民船載穀

米來省，散艙裝運，由船主包足重量，通常每船能載穀一千六百餘萬擔，每擔運費約五毫。船抵省後，停泊於大沙頭河面，其穀大都交由長堤海珠橋脚一帶之東江穀欄代沽，以售與米機碾磨者爲多。北江之穀米，如清遠、英德、從化、花縣等地，均用民船裝運，每擔水脚約四毫。北江之穀米運抵省河後，則交由北江行代沽，如沙基之英發隆，安泰隆，宏豐行，其著稱者也。至於東莞中山等縣屬萬頃沙所產之穀米，大都用民船運至陳村與石岐。緣該地穀倉林立，穀市甚盛，每屆早晚兩造收穫之際，各地米商，多前往採辦，成爲販穀之重要市場。此外亦有託由各地「穀中」向農戶或墟市搜集土穀，販運來市者，故土穀米之運銷方法，殊不一定。

乙、國米之運銷

廣東鄰省，除福建外，均產米甚豐，惟在粵漢鐵路尙未完成以前，陸運交通不便，國內輸進之米，向以皖米爲最多，桂米次之，湘贛之米，則比較爲少。自民國二十五年十月間粵漢鐵路全綫通車後，陸路運輸便利，國米供應情形，爲之一變，湘米運粵，躍居首位。粵省

輸進國米，以民國二十五年全年估計，湘米約佔百分之五十，皖米約佔百分之二十，贛米約佔百分之一十五，桂米約佔百分之十（是年桂省曾一度禁米出口），江浙之米，約佔百分之五。至國米運粵，其集中輸出地點，湘米則用火車裝運，集中於長沙衡陽，桂米則用民船載運，集中於梧州，皖米則集中於蕪湖，其餘各省所產之穀米，大都集中於上海，故滬地成爲國米集散之要區，該埠米行聚設於南市董家渡葦市街老碼頭及北市之新閘橋光復路一帶。廣州之米糧辦商，其規模偉大者，多設坐庄於滬上，就地採辦，俗稱「廣幫」，如四川路之生和隆及廣誠興，其尤著者也。茲更將外省米之運粵情形，分述於后：

（1）蕪湖 蕪米運銷來粵，由來已久，故粵人在該地設有辦庄，名曰「廣幫」，本市米行，多託其辦米來粵。蕪湖廣幫辦庄有四明路之裕生祥、天安等號，此其著稱者。該地米造，每年祇收穫一次，自七月至九月間均有稻穀登場，各村落農家，用小艇載米至蕪湖，售與當地辦庄，其離河道過遠者，則用驢子馱負。蕪湖內地河道淺澗，如遇天旱水淺，各鄉米船，不能行駛，俟天雨水漲，則米船又乘潮湧至，故當地米市，恒與天氣充濕，有莫大關係也。

辦庄購米，除待鄉客運來發售外，有時因趕辦運粵應市，多有派人乘船赴四鄉搜集者。廣州米商，欲在蕪辦米者，多在上海覓一商號，代理接駁滙款及辦理報關等出口手續。至欲辦入時，則電知蕪湖辦庄，欲採購米之種類與數量，蕪庄即陸續代為購入上棧，其貨款則先向當地銀行或錢莊揭取，然後發出滙票至上海之代理商號，着其付還揭款銀行或錢庄之上海聯號，而廣州米商，又須電滙貨款，歸還上海之商號。蕪湖辦米，係用斗量，散裝交貨；現用之「量斗」，玉米每石約合同馬秤一二六斤，朴米每石約一二〇斤，買客須自備蔴包裝載，每包載米，一石二斗，約合同馬秤一百五十斤。蕪庄辦足載額後，則託上海商號向太古、怡和或招商局等公司，訂僱輪船，每輪約載米二三萬包，訂明水脚若干，載貨底額，在蕪落貨日期，及到省停泊日期等項，名曰「全儼」。由蕪湖直到廣州每百公斤運費，約國幣七八角。及船抵廣州，停泊白鵝潭河面，即由貨主自僱駁船前往起卸，每船約載米八百包，駁艇費每百斤（司馬秤）收毫券五仙，在船蒐貨，以五天期為限。此項駁船有船館司之，所有過駁貨物，俱由館方負責保全，如有少欠，則由館方賠償，惟每萬斤例少破耗一十五斤。赴輪起貨時，由

船館會同貨主派員持提單前往起卸，至報關請驗等手續，俱由館方代辦。

廣州米商，有時因供求關係，從少試辦，不能配足一輪船載額者，則由行走蕪湖上海之長江船僱運，至上海後，即轉搭該公司之滬粵輪船運粵，名曰「轉僱」，船抵省河後，即由該輪代卸貨物于該輪船公司之貨倉中，蘊存以十四天為期，不另收費，然後由貨主發賣，在該倉交貨，亦有訂明船邊卸貨者，即貨到後不入該輪船公司之貨倉，由貨主自僱駁船卸貨，而船方則退回水脚若干與貨主，惟轉僱運輸費用，水脚甚昂，每百公斤約收國幣一元三毫，幾達全僱兩倍之數，且在滬轉船時，又多一重破耗，收貨時比較全僱貨物，每包恒少四五斤或二、三斤不等，其費用昂貴，實不合算，不過有時從少試辦，或因全僱船期過遠，又欲趕速應市者，不得不為耳。

(2) 上海 上海為蘇、浙、贛等省產米之總匯，本市米商在滬採辦國米，如當地設有坐庄者，則由自庄採辦，否則亦託廣幫辦庄代購。滬上之米，以包裝交貨，買客無須另購蔴包，每包重量約一百五十餘斤，貨價以重量計算，其運輸方法係由太古、怡和及招商局等公司

之滬粵輪船載運，由上海至廣州每百公斤水腳約需國幣六角，至運抵省河情形，與上述蕪湖轉備辦法大致相同。

(3)長沙 湘米運粵，前者由水路運輸，須經漢口而至上海，再轉輪運來，費用昂貴，需時亦久，每米一包(司馬秤一四六斤)由長沙運至廣州，運費為國幣一元一角九分二厘，伸合司馬秤每百斤為國幣八角一分六厘，惟自民國二十五年十月間，粵漢全線通車後，用火車輸運，迅速費廉，米商咸稱便利，普通用四十噸卡裝運，每卡能載米四百二十包，每噸運費國幣一十四元七角五分，且鐵道部為調劑糧食起見，凡載運穀米，減半收費，若伸合司馬秤計算，每擔運費為國幣四角八分，較諸水路運輸，費用低廉多多。

(4)梧州 桂米運粵，大都集中梧州出口，本市米糠行、多係向當地辦庄(或稱平碼館)購進，用木船散艙裝運來粵，每船一艘，約可載米二十餘萬斤，由梧州至本市，船腳每百斤約需毫券五毫，然亦有由省梧輪船運至者，但佔少數。附搭輪船運粵之米，須由買客自備草包或蔴包裝載，每一草包，約載米六十餘斤，蔴包則約載一百六十餘斤(均以司馬秤計)；輪

船運費，每百斤約需毫券七毫。至木船運抵省河後，即停泊于芳村口一帶，在省停船日期，約有十天，如期滿仍未能將貨沽清，即須入棧存放，每米一萬斤，上落倉棧力錢約需毫券三元，棧租則月納約二元五毫之譜。其由輪船運至之穀米，於抵省時，貨主即須自僱駁船起卸，轉運至花埭河面，如即日入倉存儲者，駁艇費每萬斤約需三元，其棧租與力錢亦如上述。

丙、洋米之運銷

粵省輸入之洋米，有安南米、暹羅米、仰光米等。安南米約佔每年輸入總額百分之六十，暹羅米佔百分之三十，仰光米因銷往印度為多，運輸入粵者，僅佔百分之一十而已。安暹等地，多有華僑經營米行，並附設米機，向當地農戶購穀，碾成白米後，即運至香港米行發售，此等米行均聚設於南北行街及米街一帶，成為華南洋米運銷之總樞紐，計辦銷安南米者有南和行、元豐、廣恒興、恒安昌等號；辦銷暹羅米者有乾泰隆、恆豐、榮豐隆、隆興棧等號，辦銷仰光米者有元利、勝興、光興等號。本市米行，採辦洋米，係由駐港買手向安暹米行購進。至香港米市之情形，則有如下述：

香港之米行，如有米船入口，則紛紛具單通知各駐港買手，俗稱「派字」，並述明到港船名及開盤時間，於是各買手即忙于參看米辦，其有合意之貨，則各自認購，往往有認購之額，超過其原有米數，則俟成價後，照認購比率攤分。及開盤時，各買手即羣集米行中，由買手中之一人，（此人大都素有聲譽，兼能購多最貨者）與港米行之賣手議價，議成後，是為各家買客交易之標準價，倘該船貨物，或未能沽清，米行則將之盤駁上棧，留待異日開盤，名曰「舊儼」。買手購貨後，即須覓米舫（專往香港載運洋米之大木船）前往過磅收貨，磅貨既畢，則由米行詳列一發貨單，俗稱「紅單」，（該單內載貨名、商標、出品行名、購貨重量及應付貨款等項）送交買家，並在「認單部」內，書明某號取米數量及欠付貨款若干，交由購米商號之港寓蓋章承認，是為「認欠」，買手即將「紅單」寄來省號，而省號須照發單日期於七天內，將貨款滙港結賬。買手購貨後，倘遇淡市或與貨辦不符，往往向港米行賣手說情，請求減低成價一毫或數仙，名曰「講古」；買手之傑出者，每以能多量「講古」為能手，蓋成盆則衆人一致，而「講古」則各逞才能，非米行賣手格外賞光者，不易數數辦到也。

香港米行，往往有期貨之交易，如各地米船在途，或行將啟碇，每有預將貨物先期開盤發賣。此種期貨，俗稱「枝花」，無一定之期限，祇訂明米名、商標及載運船名，但憑信用定購，倘船到時，貨品不符，惟有出諸「講古」一法。俟船到後，其交易手續，與上述現貨同。

洋米之運輸，大部分係由米舨裝載，（米舨名稱與載量見附錄）用小火輪拖運，通常米舨每艘載重約三四千包，每米一包，約重二百五十磅，穀則一百五十磅。每小輪能拖米舨二艘，其較大之舨則祇拖一艘而已。本市米糖行商人，嘗合組一公司於香港，名曰「保泰公司」，專營運米拖輪及保險事業，故米舨之拖運來省，均由該公司辦理。又在貨物起運時，由港寓預將税金付託米舨代繳，及船經大鏟關時，則報關完稅放行。米舨抵省後，即停泊于芳村附近一帶河面，泊省以七天為期，須將貨物沽清，否則將存貨盤駁上棧，或轉過躉船。米載舨貨，例須包足斤兩，如有少欠，則照價賠償。茲將安南米由米舨自港運省之各項費用列左：

（一）米舨儀脚

每擔省券一毫一仙

(二)火輪拖費

每擔港幣一毫二仙

(三)保險費

按值每千元收費十元(以港幣計值)

(四)港米行佣金

按值每百元收費二元(以港幣計值)

(五)出店(即由輪或棧下舡工力)

在棧出貨每擔收港幣三仙

在河面輪船出貨每擔收港幣一仙半

(六)省河駁艇費(由舡駁至倉棧水埗)

每擔省券三仙

(七)躉倉費(連入倉工力)

每擔省券七仙(以一個月為期過期每擔月收毫券三仙)

暹羅米由港用米舡運省費用，因須自僱米舡，前往落貨，故米舡儀費，每擔約省券一毫五六仙，而在河面輪船出貨，每擔收出店港幣一仙，其他各項費用與安南米同。至仰光米由港用米舡運省費用，除出店一項，在棧交貨，每擔需港幣四仙外，其餘各項，均與安南米同。茲將各種洋米由省港輪船自港運省之各項費用列左：

(一)省港輪水脚

每米一包(重約一百七八十斤)收省券式毫

米之運銷

廣州之米業

四二

(二)在港駁艇費 每百包港幣五元

(三)在港搬運工力 每百包港幣三元二毫

(四)到省卸貨工力 每百包省券四元

(五)在省駁艇費 每擔省券三仙

(六)躉棧費(連上棧工力)每擔省券七仙(以一個月為期，過期每擔月收毫券三仙。)

丁、米之存儲

陳村、石岐為本省土穀集散之主要市場，其地穀倉林立，本市米商，於新穀登場後，即前往大量躉購，就近儲於該地倉棧，待價而沽，蓋利其租值較本市為廉，俟市道轉旺時，即陸續運省入倉，並交米機碾磨後，出樣發售。本市穀米倉棧，多位於花埭，凡十餘家，蓋該地為米機荇萃之區，而穀米之存儲，因利於卸運，故亦集中於此，然亦有少數散處河南及近郊者，本市大米商，間有自設倉棧，以便躉存多量貨物，並兼營堆棧業務，代客躉貨。茲將本市倉棧名稱，地址及其穀米儲藏量列表於后：

和豐棧	三益倉	公安倉	五記倉	美記倉	林記倉	兩益倉	宏偉倉	三維倉	名稱
同	同	同	同	同	同	同	同	花	地址
右	右	右	右	右	右	右	右	埭	儲藏量
二萬包	二萬包	六萬包	八萬包	五萬包	四萬包	十二萬包	十萬包	六萬包	備
									致

米之運銷

廣州之米業

招商倉	怡和倉	太古倉	民信倉	民生倉	東安成倉	上海銀行二倉	廣東省銀行三倉	廣東省銀行一倉	泰記倉	上海銀行一倉
大涌口	白鶴洞	同右	白蜆壳	河南	洲頭嘴	河南	花埭	黃沙	同右	花埭
二十三萬七千包			十萬包	一萬五千包	二萬包	三萬包	二萬包	二萬包	一萬五千包	二萬包
同右	同右	由輪船公司附設		同右	華南公司租用					

日清倉	大涌口			由輪船公司附設
大板倉	同右			同右
華南公司倉	黃沙	五萬包		
阜隆倉	鳳凰崗	四萬包		

穀米存倉費用，往往因旺淡時期之不同而有高低，普通薏米每萬斤，月納棧租約二元半至三元左右，而薏穀則月納三元二毫至三元半之間，但往往可得回扣二成，故照價實收八折之譜。至上落倉棧伏力費，每米萬斤約收三元，（內計上棧力錢約一元四毫，下棧力錢一元二毫，其餘作爲棧方代支息銀及手續費）而保險費用亦由貨主自理，按值每千元約收費五元。貨物存倉，例須過磅，然後發回倉單收執，用作提貨之憑證。俟出倉時，如因天氣乾燥，貨物自然輕減多少，（春夏季時，穀米之重量減輕無多，惟在秋冬季節，米每萬斤約減輕三四十斤，穀則七八十斤）倉棧不負賠償之責。

國米山輪船運抵省河，即停泊於白鵝潭河面，如屬訂明在倉交貨者，則由輪船公司將貨起卸，搬入自設之貨倉存放，（即太古，怡和，招商局等輪船公司貨倉，）例有躉倉期十四天，如在期內提貨，則倉租伏力概不另收，倘逾此限，則在第一個月內，每擔須收倉租四仙三二，另出倉伏力三仙；自第二個月起，每擔按月增收倉租五仙。俟出倉時，袋皮倘有破爛，或有其他偷漏影跡者，即予過磅，如係缺少，每擔作價值十元計，由公司按價五折賠償。如係訂在河面交貨者，（用「全儼」輪船裝運者，多係訂在河面交貨。）則由貨主僱用大木船，（此船有俗稱西瓜扁及水纜艇二種，前者每艘載米約八百包，後者約五百包）駛赴輪邊卸貨，駁至花埭。在船躉貨，普通以五天為期，每萬斤約收船脚四五元，米商每於躉駁期內，將貨陸續沽出，以圖減少入倉費用，如在船躉貨以兩星期為期者，則船脚約增至每萬斤六元，然亦有訂明落船後駁至倉棧，即日起卸者，則船脚可減至三元左右。穀米在船躉放若干日後，其未能沽出者，即起入花埭倉棧存儲，至棧租伏力等項，與土米入倉費用同。

洋米則由米舩裝運抵省後，即停泊芳村河面，在省停船，例以七天為期，期滿即須將存

貨盤駁上棧，其駁船費、棧租、伋力等項，與國米同。

在省河僱用駁船，原可委諸船館，惟米商每以其尅扣船脚太鉅，往往自覓船家，直接訂價；如向置有駁艇三數艘之船家（俗稱攪頭）接洽，委託每人代招一二十艘，便可一呼而集，雖立招駁船百艘，亦非難事。至本市穀米之搬運起落工人，大都聚集於貨倉附近，如花埭、芳村、黃沙、鳳凰崗等地，每合數十人而設一館，俗稱「咕哩館」，有「頭人」主持，故捐伋之僱用，亦頗便利。由火車運到之穀米，如在黃沙車站起卸，搬落附近駁船，每萬斤約需力錢三元，至由駁船上棧伋力費用，已如上述，其力錢通常由棧方代發，俟給付棧租時，然後一併帶收。

五 貿易情形

甲、米糖行

米糖行乃穀米之批發商，其營業頗大，堪稱爲米業之中堅，每晨自八時起，四鄉辦米客

及本市街客(米店)卽聚集於各米行，看貨議價，米行將各種貨辦在店內陳列，每種用一信封書寫貨品之名稱，其國米與土米，則並敘明出產地名及來貨數量，如屬洋米則兼列明出品行號、商標、來貨數量及蘊存何船等項，雙方訂合後，買家如欲看樣，可由米行發給「探辦單」，俾得持往蘊船或倉棧，以探筒抽出米樣視察，如認爲與店內陳列之米辦相符，卽訂立「定貨單」或稱「磅單」，此單有用兩聯根式者，亦有用一單而蓋騎縫章於發貨部上者，式樣雖異，而手續則一，並由買貨經手人簽名於存根或發貨部上，是爲成交。買客可持定貨單會同賣方「磅貨手」，前往倉棧或蘊船，過磅出貨，名曰「叫磅」。收貨多少，買賣雙方均用「字碼部」記錄其重量。買客收貨後，隨卽將「定貨單」繳回。米行卽照磅出重量計算貨價，開列「對數單」，交與買客，買方認爲無訛，卽憑此單付款。米行沽貨銀期，洋米十五天，土米七天，九九扣現，逾期則實銀結帳，不得折扣，但仍以寬限至十八天爲度，倘逾此限，則通告全行，一致與該欠帳買客停止交易。本市米行，辦銷外米，向以洋米爲最多，故省方市面情形，及各貨銷滯若何，須常與駐港買手互通消息，每日由省號將市況函達港寓，並示意辦

貨多寡或止辦，俾買手依舊行事。買手則將港市情形，開盆成價，來途疏密及外客（辦往外地者）辦貨暢否等項，逐日函告，有時則雙方用電話或電報商議。洋米在本市及四鄉均甚銷流，惟蕪湖米則以西江上游如封川、德慶、廣寧、懷集等縣各鄉村爲最暢銷，而南、番、順等邑及廣州米店，則絕小銷售，蓋蕪米之質與味，俱酷肖桂米，且售價亦廉，故西江上游所銷之米，大都非廣西米，卽蕪湖米也。

至湖南方面，往往有米客販米來粵，託米行代沽，俟成交後，由米行按貨價每百元收佣一二元，惟須包收帳款，且每有貨未售脫，而米客請求融通現金週轉者。近年米行營業，以民國二十五年爲最佳，每家全年營業估計，大者約三百萬元，普通以一百五十萬元左右爲多，而少者亦約有七十萬元；總計是年全體營業額估計約五千萬元，全行共獲純利約一百萬元。

乙、米機

廣州米機，就營業性質言，可分三種；一爲自碾，一爲半自碾半代碾，一爲完全代碾。

自碾之米機，計有五豐、福源、順祥、泰豐、泰豐棧等五家，各家資本雄厚，於沙基一帶設有批發店，俗稱米糖行，收買多量稻穀，碾成白米，自行發售，營業範圍頗廣，所負風險亦重。半自碾之米機，計有天和、裕民豐、協德成等三家，亦自設有批發店，自碾自售，惟資本不若自碾米機之雄厚，因是收買原料，不足以供機器之需要，為求利用機器充分生產計，兼營代客碾米，藉以增加進益。代碾之米機，乃係代客碾米，論工取值，營業範圍狹少，僅屬工業性質耳。

代客碾米，碾費以穀之重量計算，每碾穀一萬斤，碾費二十元，穀米起卸力錢四元，又碾出大糠約二千二百斤，歸碾廠所有，糠價每百斤二毫二仙計，值四元八毫四仙，統計碾穀一萬斤，約得工值二十八元四毫四仙。惟本市各米機，倉廩廣濶，規模宏偉，除內部機械設備費一萬五千元至二萬元之利息躉積者外，其日常費用支出，為數浩大，僅就廠租一項，月需數百金之譜；因是機器生產能力大，而能利用機器充分生產之米廠，尚有贏利可圖，至于機器生產能力較弱之米廠，雖曰不致虧折，但獲利殊為微薄，據碾業中人云：碾機能力每

十二小時碾穀四萬斤之米廠，所得工值爲一百一十五元三毫六仙，惟其費用，僅就廠內計，之已需九十三元七毫，其他廠外費用及起卸力等，尙未計入，卽此可知代碾米廠實無多大利益可獲也。茲將支出費用之分配數分列于后：

廠租	一〇・〇〇元
保險費	三・〇〇
機器及工具設備利息	七・五〇
機器及工具折舊	二〇・〇〇
管理員六人薪金	六・〇〇
機房工人四名工資	四・六〇
看漏口執穀工人八名工資	四・八〇
看碾機工人四名工資	一・八〇
米地工人八名工資	五・二〇

廣州之米業

五二

揀堆工人二名工資	一·五〇
木工二人工資	一·四〇
司閘一人工資	〇·五〇
伙夫二人工資	一·〇〇
燃料	一二·〇〇
機油	二·〇〇
雜項	五·〇〇
全廠員工三十八人伙食	一一·四〇
合計	九七·七〇元

碾米業之旺淡月，頗有季節性，每於收穫之後，如六七月，及十一月，早稻晚穀登場之時，是為旺月，及至四五月間，稻穀存底稀薄，來源疎絕之時，是為淡月，統計全年營業在旺月時期，須開日夜工四個月，半夜工約三個月。在淡月期內，因原料不繼而停工者約

有一個月，此外僅開日工而已。

丙、雜糧行

本市雜糧行之進貨，係託各地辦庄採購，按市情之如何？用電報互通消息，商議採辦多少，俟購入貨物後，即須將貨款滙上，近者多採用押滙方法，由各地辦庄將貨物押滙來粵，到省後即存入輪船公司之貨倉，所押款項，可做至七折左右。其貨品之來源，如花生仁、油、麵及荳類，則從青島、天津、上海、營口等地採辦，而米之採購地點，則為蕪湖、漢口、長沙、上海等處；其辦運方法，與米糠行同。該行之買客，雜糧方面，則以售與榨油廠、荳業店、腐竹店及醬園等為大宗，而米則以銷流四鄉為多，蓋外省之米，大都屬於中下等，售價較廉，故以鄉間為尾閥。至該行沽貨銀期，生仁及芝蔴為二十天，油與荳為十四天，米則三天，俱九九扣現，其他貿易手續，與米糠行同。

丁、米店

米店營業，係屬零沽，其顧客即為本市之用戶，然亦有數家兼營批發者，如西濠口之晉

德成，黃沙海傍街之利同羣及沙基之昌隆是。普通米店，其貨品之來源，均從本市米行或米機購進，其營業大者，間有向四鄉收買土穀運省，交米機碾成白米，然後出售。米店向米行購貨手續，已詳「米糖行」節內。至於收受米行貨物時，須自僱駁艇前往賣方躉貨處裝運回店。洋米通常在芳村河面之米船過磅交貨，國米與土米，則或在黃沙河面之躉船，或在花地之倉棧及碾米廠爲之。其駁艇及搬運佚力費用若干？視乎米店與交貨地點距離之遠近而定；多者每米一擔約需毫券八仙，少則約六仙。沽出之米，分售現與記帳二種，其放出帳項，均係月底找結。每家全年營業估計大者達十餘萬元，小者則一萬數千元不等，而以每年營業五六萬元者爲最普通。米店除賣米外，多兼售酒油，其較小者，則兼售柴炭雜貨，以博微利。

六 米業金融

米糖行爲米業之批發商，須大量躉購穀米，售與四鄉及本市米店，其貿易額甚鉅，普通每家資本約四五萬元，而股東之付項及社會游資之存儲，亦約四五萬元，惟在營業暢旺及向

各地採辦穀米時，仍須向銀號揭款約五六萬元，以資週轉。總計每家運用資金，約在一二十萬元之譜，其營業較大及購辦多量貨物者，如五豐，南棧，惠隆，茂昌隆，安泰隆等店號，每家流動資金之運用，往往達五六十萬元；以全行計，其資金之運用，約需壹千萬有奇。綠米糖行向本省產米之地搜購土穀米，須現銀交易，而由辦庄向各省採購國米，於買入時亦應將貨款滙出，有時更須將鉅款預存辦庄，惟賣出土米與國米均有銀期七天，買方在期內將帳款找結，可得九九扣現，故于買進賣出之際，應預墊款項；至於向香港米行購進洋米，雖可於七天內付款，惟在本市沽出洋米，其銀期則爲十五天，亦得九九扣現，因是米行購入之銀期較短，而賒出之銀期較長，故轉移之間，需款頗鉅。米糧批發商，通常向銀號揭借，信用卓著者，不須抵押或保證。銀號放款，以活期爲多，約佔七成，而定期則約佔三成，前者利率以日息計算，普通每千元每日利息約二三毫左右；而後者銀期，大都爲六個月，每千元月息約八九元之譜。米糖行之利潤，可分爲自辦自銷，賺取盈餘，及代客沽貨，扣收佣金二種；前者則賤取貴與，爲商人營利之不二法門，每值新穀登場，米價低落之際，卽多量購入，

俟禾造過後，青黃不接之時，穀價勢必漸漲，乃乘時推出，獲利自厚，惟有時受國米或洋米大量湧至之影響，米價暴跌，其虧損亦鉅，故米價忽漲忽落，往往令躉售米商盈虧劇變；而後者則按貨主所示意之價格代沽，賺取佣金（按售價扣取百分之一或二）與貨價之漲落無關，但求售出，即穩操勝算，雖獲利較微，亦為一般米商所樂為也。有時各產地販米客帶米來市，託米糖行代沽，請求墊支現金，則因感情關係，或以示該號之資本雄厚，往往先付貨款，但計回利息，每千元約取日息二毫半之譜，而米行通常亦轉向銀號揭借，以資應付。米糖行沽貨，例向買客收取出店，土米與國米每擔五仙，北江米每擔七仙，洋米每擔一仙半。至在香港購入洋米用七五磅，而在廣州售出貨物為司馬磅，比較每米百斤可多出一斤，惟本市米糖行所收之貨款，有九九扣，而香港米行則為九九五扣，以是適得其平。

米業金融與季節亦大有關係，營土穀米者，以七月及十一月左右為金融吃緊時期，因斯時早晚兩造土穀均已登場，米糖行因躉購大量貨物，故需款最殷，惟此時則營業較淡，全行每天銷米，不過四五千包。（其時因無四鄉銷路，祇靠本市銷流。）反之，二、三、四等月，為

稻穀青黃不接時期，米商躉儲之貨物，陸續沽出，得回現款，金融便覺寬弛；惟此時因各地米店來市辦貨，營業最爲暢旺，全行每天營業，恆達二三萬包；而九十月之間，亦爲早造已過，晚造未登之時，米行仍頗暢銷，惟因四鄉間有早造所存之穀米調劑，故不及三四月時之盛，全行每天銷貨約一萬包。經營米業者，每以三四月間爲本市穀米暢銷時期，往往大量採辦國米應市，則金融非特不爲寬弛，而反覺緊張，或須向外揭入，方足應付。

米行因採辦國米而向銀號揭款週轉，大都託其將款項滙至當地辦庄，而銀號因有滙水（或滙兌手續費）之利益可圖，故對此項放款，亦樂爲之，且銀期頗暫，約以一二週爲多。本市辦銷蕪湖米之行號，放賬甚鉅，蓋西江上游各縣一帶，多銷蕪米，因利其價廉，惟該地與廣州距離較遠，採購不便，非資本薄弱者所能辦，故多由該地大米店在廣州多量購入，每次或至數千包，然後運往市鎮或縣城，分售與四鄉之小米店，其各屬大米店，每家向本市各米商賒取貨物，恒有價值十萬或八萬元者。蕪米到市時，最忌桂米入粵，賤價傾銷，否則西江市場爲其所佔，本市蕪米銷路，大受打擊，而米商之金融狀況，亦感拮据矣。

雜糧行向在外省設有辦庄，採購大宗花生仁、豆類及穀米等項，需款頗鉅，故多用押匯方法，藉以融通資金，若自皖、贛、湘、鄂等省採辦國米來粵，大都以一二月為期，倘市情暢旺，則隨到隨贖，押匯款項，約在七折左右，手續亦非繁瑣，祇將提貨單據，交由押匯銀行收執，貨到後，即入倉存儲，毋須積壓鉅額貨本，此法堪稱便利，惟該業商人，初仍以做押匯為可耻，後經雜糧業公會主席郭澤農君闡明此種運用資金辦法，可以同額之款，而採辦三倍以上之貨物，於是捐棄成見，樂意採用，至今則全業行號，靡不歡迎。

押匯方法，在米糠行則尚未流行。緣該行往昔以採辦土米及洋米最多，直接採辦國米者較少，而省內及港粵間，運輸快捷，毋須押匯。自洋米統一征稅後，該行已多量採辦國米應市，惟該業商人，向不慣做押匯，對此種融通資金之善法，仍鮮採用。此外以貨物存倉，向銀行抵押借款，亦為謀現金週轉之一法，惟信譽昭著之商店，與銀號往來付揭，素尚信用，若須以押品揭借，每恥為之，然有時因急籌鉅款應用，亦恆有以倉單向銀行押借，但亦諱莫如深，咸不願宣揚於外。至購入國米或洋米之商號，其貨物雖未運到本市，而欲從速脫售者，

可先將貨辦陳列發賣，亦名曰「賣枝花」，訂期貨到後交易，是亦預謀金融週轉之一法也。

米機因須設置種種機器，通常每家固定資本約三四萬元而流動資金亦需三四萬元左右，蓋機器之購置費約二萬餘元，而工場與其他用具之設備，約在二萬元之譜，此外並須備欸購穀自碾，售與米店，總計每家連用資金約需七八萬元，惟因甚少直接向外省辦穀，故所需流動資金，亦不如米糖行之鉅，其辦穀自碾者，多在沙基設有發貨處，自行出賣。至代客碾米，亦為米機之主要利益，碾穀每一萬斤，收費二十元，除各項開支及皮費外，可獲純利約四元，且有大糖約二千二百斤，歸廠方所得，而代碾糙米，則每萬斤收費三十元，可獲純利約五元之譜。

七 稅捐

粵省穀米進口，原無稅捐征收。據粵海關志所載：「道光十二年布政司詳稱：奉總督盧坤札開，粵東產米無多，向藉西米接濟，至雍正乾隆嘉慶間，迺有外洋貨船載米來粵者實其

貨稅。道光四年亦復經前總督阮奏請，運米夷船年夾帶貨物者，進口特免其文輪船鈔，此所以廣招徠而裕民食也。』又『乾隆六十年，總督長麟，巡撫朱珪，監督舒璽，諭澳門口委員等云：查五十一二年來，因米價昂貴，前總督孫士毅飭令商人等如有挾貨赴洋糶濟，及自行專載米石到粵者，均免其輸納船鈔，現值省城米價昂貴，自應援照辦理。』又『近年以來，夷船歲至洋米，未見有餘，是否管口押船人役有暗中加索規費？或因販戶把持，致令夷販不前？查夷商貿易，洋商專任其事，自應着該洋商查明釐別，設法招徠，俾洋米源源而來，柔遠便民，裨益不淺也。』觀上史料，當時洋米來源不豐，誠恐民食不濟，特免其稅以廣招徠。惟自民國以來，洋米輸入愈增愈多，粵省幾成爲洋米之尾閘；且時貶價傾銷，影響於農村經濟，至鉅且大，當局者有鑒於斯，於民國廿二年，始設局征收舶來農產品專稅，藉以限制洋米之侵入。初時洋米每擔征稅粵幣一元，其後稅率屢有變更，自一元增至一元二毫，民國廿三年間又以加二征收，每擔改爲一元四毫四仙；迨廿四年，復改爲一元六毫八仙；最後每擔增至二元二毫。及至民國廿五年春，又將稅率減低，每擔改征一元二毫，其後再減爲每擔八

毫，而六毫而四毫而二毫，直至免稅爲止；自同年秋季，粵省歸政中央後，全國稅政遂告統一，洋米每公擔一律征收關稅一·六五開金，約合國幣三元三角之譜。自後洋米進口較前減少，此乃關稅壁壘有以致之。至於糠粉由廣州出口，輸往任何地方，須納轉口稅，按值抽收百分之七·五。

八 廣州米業團體

廣州米業團體，約如下列：

(1) 廣州市米糠發行同業公會 本會爲本市六二三路一帶米糠行之同業組織，會址設于珠璣路四十四號，歷史悠久。緣前清光緒年間，卽有廣州糠米行養和堂之組設，由各店公推名望素孚之行友爲董事，主理行務，并由各店釀資在本市三角市（卽現在珠璣路四十四號）購地建築堂址，於民國九年落成，定名爲「廣州糠米行養和堂公所」。嗣民國十七年，該行遵照實業部頒佈商業公會組織法，改組爲「廣州市米糠發行商業公會」，公選幹事十三人，辦理會務

，並互推正副主席各一人，常務幹事三人，處理日常事務。旋於民國十九年，遵照國民政府公佈工商同業公會法遂改今名，公推委員十一人，分任會內工作；計主席一人，常務委員四人，司庫、會計、宣傳、調查、交際、庶務各一人，現任主席爲五豐號司理韓卓甫君。該會經費之來源，凡有新設商號入會，須徵收基本金二百元，而常費則由各會員每家按月納費一十六元。該會爲保障各會員店號賒出貨賬起見，規定沽貨銀期，洋米十五天，土米七天，九扣現；又爲防止買客逃撻帳欺起見，特規定如買客欠賬逾十八天仍不清找者，須即報知公會，由會將各欠賬店名及經手人姓名彙列通傳單於每晨分送各會員店號，名爲「標貼」。各店即一致不得與其交易，俟其將欠賬清找，報由該會將店名撤銷後，方能恢復交易。該會又爲防止各會員店號或因感情作用，買客欠賬逾期，而不報會標貼，或業經標貼，仍與其交易，每日由該會派出職員一名，會同各會員店號，輪派一人，前往各號查閱賬簿，如發覺有上列情弊，每次罰款十元，以半數充賞查賬員，以資制裁，而勵執行。

(2) 廣州市米機同業公會 本會成立於民國二十年二月，爲本市米機商人之團體，設委

員七人，處理會務，並互推主席一人，總理日常事務，現任主席爲泮源棧司理梁曉滄君。會址附設於米糠公會內（本市珠璣路四十四號），現有會員凡一十五家。至於經費之征收，會員入會時，每家須繳納基本金五十元；其月費則按各廠設有碾米機數之多寡而定，每磨機一副，收費三元，普通以置有磨機二副者爲多。

3 廣州市花生芝麻雜糧業同業公會 本會成立於民國二十年二月，爲雜糧行商人之團結，會址在本市六二三路。其經費之來源，每家於入會時須繳交基本金二百元，並每月須繳納常費，按營業額之大小，而分爲二十元及一十元兩種，計全體會員共二十五家，其中月納會費二十元者佔十三家，而月納一十元者則佔十二家。該會現任主席爲廣榮興號司理黃鯤子君。

4 廣州市米業同業公會 本會爲市內零沽米店之同業組織。緣該業商人昔有民本堂之組設，迨民國十六年間，改組爲廣州米商公會；嗣于民國二十年二月奉市黨部令，改爲今名。會址設于本市聯興路，現有會員凡五百六十餘家。其經費之來源，分爲基本金與經常費二種

；前者于會員入會時，須繳交三元，而後者則按月繳納五毫。該會現任主席爲國豐年號司理湛學周君。

九 結論

穀米之貿遷，爲廣州商業中之巨大行業，且與民食攸關，故所佔之地位，至爲重要；然其貿易之機構，有無缺點？及今後穀米運銷之趨勢若何？尤須作概括之檢討：

甲、廣州米業應改善之要點

綜觀廣州穀米貿易之機構，其應行改善之點尙多，茲舉其要者如次：

(1) 推廣押匯 押匯爲流通資金之良法，能以少數現款購辦多量貨物；惟米糠行狃於積習，每以押匯爲可恥，故至今辦貨，仍鮮利用。殊不知資金之運用，貴乎活躍，若將提單交銀行押匯，則無須積壓鉅額貨本，自可採辦多量國米運粵濟銷，庶使供需方面，得以平衡。

(2) 減輕出店 米糠行向買客收取出店，原爲店員代客出貨之酬勞；惟目下該行交貨，

保在躉船或倉棧，毋須店員任搬運之勞。卽就在倉交貨而言，雖由傭僱將貨搬至買客之駁艇；惟此種上落伋力費用，合計每萬斤不過三元，今米糠行沽出土米與國米，每百斤收取出店五仙，卽每萬斤收取五元，互相比較，似有減輕之必要。在米行方面觀之，似爲減少店員之收入，殊不知店員薪額，儘可酌量提高。至米行皮費之增加，亦可取償於賣價，於理固當。抑尤有言者，米糠行收取出店過高，其利益屬諸店員，則職司售貨者，往往圖得較厚之出店，但求營業額多，而對於買客之信用，不暇細擇，濫於放帳，因而倒撻貨欸；是則米行之損失，尤爲重大。

(3) 設備新式貨倉 穀米運抵廣州，往往用木船躉放，惟在船久擱，米質最易發生變化，雖花埭河南一帶未嘗不有舊式米棧，然以設備不佳，火險與潮變之弊，在在堪虞，且仍不敷大量堆積米糧之用；而太古等輪船公司，雖建有新式貨倉，惟祇限於附搭各該公司輪船之貨物，始能入倉存儲，加以收費昂貴，對於一般穀米之躉存，未能普及。用是建築新式米倉，使能多量存儲米糧，實爲平衡米價之要圖。至於米商之方面，尤爲有利，蓋辦米抵粵時，

如遇市價暴跌，可入倉存儲，待時而沽，不必隨到隨賣也。

乙、粵省穀米運銷之趨勢

粵省產米，不敷自給，端賴外米（國米及洋米）濟銷，藉以調劑民食，事實昭然，無可爲諱；而穀米之販賣，當局向採放任主義，由商人自由運銷，業此者但視有利可圖，即行採辦。在民國二十五年秋季以前，洋米征稅尙低，運輸便利，粵省米糧缺乏之數，大部恃洋米以補足，其一部分則靠國米濟銷。米糠行向在香港設有「寓所」採辦洋米，故本市洋米之輸入，大都爲該行購進；而雜糧行則在各省設有辦庄，採購國米，呼應便利，因是國米運粵，亦以雜糧行爲多，此爲已往外米運銷之情況。惟自全國洋米統一征稅後，本省稅率因而提高，外米濟粵情形頓改舊觀，蓋洋米稅率既增，成本奇重，輸入斷難合算，於是米糠行亦改辦多量國米應市，紛派辦貨人員，前往國米集散之要區，如上海、蕪湖、長沙、九江等地設立辦庄，及今觀之，米糠行於採辦國米方面，已急起直追，且處勢極優，良以雜糧行辦米，係屬兼營性質，對於米質之判別，及貨物之推銷，其能力均不逮於米糠行也。至於實力較弱之行號

，在外省設庄辦貨，恐不易辦到，惟亦可託人代購，以輕負擔。自民國二十六年八月間，華南米業公司成立後，籌集鉅額資本，大量採辦穀米運銷，成本便宜，其開盤售貨方法，做若香港之安、暹米行，一般米商，多向該公司購貨，既可減少資本之運用，復可免受直接採辦之風險，（在外省辦入穀米時，預算能獲厚利者有時因運輸阻滯，稽延過久，及運抵廣州，市價已趨低跌，則辦商反遭鉅大折閱。）規模較小之米商，尤樂趨之；今後粵省穀米之運銷，似以華南公司為總樞紐矣。

廣州之米業

附

錄

廣州批發米價指數表

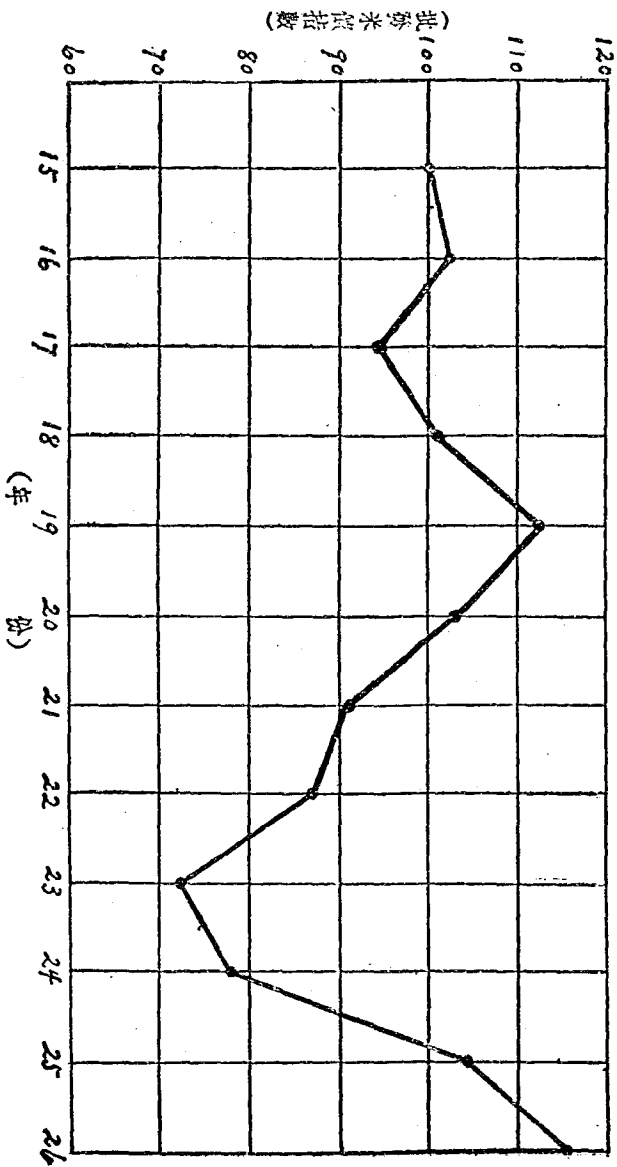
自民國十六年至廿六年

(民國十五年平均 = 100)

年份	平均指數	
	月份	平均
十六年	一月	95.10
	二月	100.70
	三月	106.20
	四月	104.90
	五月	104.40
	六月	104.27
	七月	109.90
	八月	108.70
	九月	106.50
	十月	96.60
	十一月	96.10
	十二月	96.40
十七年	一月	93.40
	二月	97.00
	三月	95.50
	四月	95.10
	五月	94.40
	六月	91.30
	七月	87.40
	八月	89.10
	九月	89.40
	十月	99.10
	十一月	101.00
	十二月	100.90
十八年	一月	101.70
	二月	101.00
	三月	101.60
	四月	101.20
	五月	100.70
	六月	97.50
	七月	97.50
	八月	97.80
	九月	99.50
	十月	103.10
	十一月	103.50
	十二月	104.90
十九年	一月	106.60
	二月	106.80
	三月	107.10
	四月	117.40
	五月	118.30
	六月	121.50
	七月	120.50
	八月	120.50
	九月	129.50
	十月	113.00
	十一月	107.40
	十二月	106.40
二十年	一月	100.90
	二月	102.00
	三月	105.50
	四月	104.60
	五月	106.30
	六月	103.10
	七月	100.10
	八月	109.60
	九月	107.30
	十月	101.80
	十一月	97.40
	十二月	97.70
廿一年	一月	97.60
	二月	93.50
	三月	95.30
	四月	94.20
	五月	95.70
	六月	95.90
	七月	93.10
	八月	89.60
	九月	85.50
	十月	83.10
	十一月	79.70
	十二月	82.60
廿二年	一月	93.30
	二月	95.70
	三月	91.30
	四月	90.00
	五月	91.00
	六月	92.30
	七月	91.00
	八月	91.00
	九月	87.00
	十月	83.10
	十一月	79.00
	十二月	78.00
廿三年	一月	73.00
	二月	71.70
	三月	70.30
	四月	72.60
	五月	72.90
	六月	74.00
	七月	73.00
	八月	73.60
	九月	76.31
	十月	72.80
	十一月	71.00
	十二月	70.60
廿四年	一月	72.91
	二月	79.85
	三月	78.71
	四月	81.40
	五月	89.42
	六月	77.53
	七月	75.09
	八月	76.31
	九月	77.38
	十月	78.24
	十一月	79.81
	十二月	78.53
廿五年	一月	80.79
	二月	85.18
	三月	102.39
	四月	105.46
	五月	108.19
	六月	114.65
	七月	109.40
	八月	111.11
	九月	109.63
	十月	110.46
	十一月	112.95
	十二月	113.64
廿六年	一月	125.92
	二月	127.29
	三月	129.03
	四月	118.05
	五月	121.63
	六月	114.97
	七月	105.42
	八月	109.38
	九月	110.27
	十月	109.63
	十一月	109.15
	十二月	114.24
平均	平均	102.40
	平均	94.40
	平均	100.30
	平均	112.20
	平均	103.00
	平均	90.40
	平均	87.40
	平均	72.20
	平均	77.95
	平均	104.19
	平均	115.91

附註：本表數字，由民國十六年至廿三年，係採自國立中山大學經濟調查處出版之廣州批發物價指數季刊，其廿四年至廿六年材料，則由廣東省政府統計室供給。

廣州批發米價指數圖



廣東各縣粳稻糯稻面積及產量估計表

縣別	面積 (畝)				產量 (擔)			
	粳	糯	糯	合 計	粳	糯	糯	合 計
中山	1,468,000	60,500	1,528,500	6,899,600	296,500	7,196,100		
東莞	1,100,000	57,500	1,157,500	5,050,000	281,700	5,331,700		
增城	653,475	41,250	694,725	3,136,500	200,000	3,336,500		
龍門	155,400	6,500	161,900	730,380	32,500	762,880		
寶安	177,500	7,130	184,630	798,750	34,500	833,250		
德慶	163,500	8,500	172,000	735,000	40,000	775,000		
恩平	250,000	12,000	262,000	1,125,000	59,000	1,184,000		
高明	157,500	5,800	143,300	618,700	27,300	646,000		
浮山	142,500	7,500	150,000	641,500	37,500	679,000		
鶴山	182,500	10,000	192,500	765,000	48,500	813,500		
豐臺	190,000	8,950	198,950	837,000	43,700	880,700		

出 發

廣州之米業

211

興江昌化	145,000	6,240	151,240	609,000	30,000	639,000
始曲樂仁翁乳連	292,500	12,500	305,500	1,257,500	61,370	1,318,870
源山	107,500	3,750	111,250	450,000	17,500	467,500
源山	81,250	4,500	85,750	325,000	20,500	345,500
源山	170,000	13,000	183,500	816,500	65,000	881,500
源山	105,000	2,500	107,500	388,500	12,000	400,500
源山	37,500	3,000	40,500	150,000	14,500	164,500
源山	187,500	11,100	198,600	768,500	53,500	822,000
源山	107,500	2,200	109,700	300,000	9,000	309,000
源山	412,500	7,000	419,500	1,500,000	31,500	1,531,500
源山	350,000	15,000	365,000	1,750,000	73,500	1,823,500
源山	362,500	11,500	374,000	1,812,500	55,200	1,867,700
源山	900,000	30,000	930,000	4,500,000	150,000	4,650,000
源山	240,000	5,800	245,800	1,000,000	28,500	1,028,500
源山	22,500	700	23,200	100,000	3,000	103,000

合	325,000	10,000	335,000	1,350,000	46,000	1,396,000
平	200,000	7,300	207,300	880,000	33,500	913,500
新	147,500	6,000	153,500	700,000	30,000	730,000
高	737,500	17,800	755,300	3,540,000	87,500	3,627,500
封	120,000	2,700	122,700	515,000	12,700	527,700
開	45,000	5,200	48,200	189,000	15,000	204,000
底	125,000	4,500	129,500	525,000	21,600	546,600
四	160,000	6,500	166,500	720,000	32,000	752,000
欽	250,000	8,000	258,000	1,000,000	35,000	1,035,000
防	100,000	5,500	105,500	350,000	24,200	374,200
靈	187,500	10,000	197,500	800,000	45,000	845,000
合	350,000	18,500	368,500	1,500,000	85,000	1,585,000
穩	575,000	20,000	595,000	2,415,000	96,500	2,511,500
定	262,500	8,500	271,000	1,128,500	42,000	1,170,500
陵	50,000	5,700	55,700	215,000	27,000	242,000

廣州之米業

十四

萬	75,000	7,300	82,800	330,000	38,200	368,200
瓊	80,000	3,000	83,000	305,000	13,000	318,000
文	300,000	6,500	306,000	1,080,000	30,500	1,110,500
感	30,000	1,200	31,200	100,000	5,000	105,000
昌	20,000	1,500	21,500	70,000	6,100	76,100
儋	200,000	6,000	206,000	800,000	27,600	827,600
臨	135,000	4,700	139,700	450,000	20,000	470,000
清	487,500	23,500	511,000	2,350,000	117,000	2,467,000
從	145,000	5,000	150,000	623,500	24,800	648,300
花	167,500	4,500	172,000	730,000	21,600	751,600
羅	220,000	12,500	232,500	968,000	62,500	1,030,500
新	737,500	25,800	763,300	3,500,000	126,500	3,626,500
茂	400,000	22,000	422,000	1,700,000	103,500	1,803,500
信	200,000	20,000	220,000	600,000	90,000	690,000
化	375,000	14,500	389,500	1,250,000	66,500	1,316,500
寧						
東						
昌						
恩						
江						
縣						
高						
遠						
化						
縣						
定						
會						
名						
宜						
縣						

電	白	120,000	11,500	131,500	450,000	52,000	502,000
吳	川	55,000	2,000	57,000	200,000	9,000	209,000
康	江	262,500	10,000	272,500	1,100,000	46,000	1,146,000
海	康	222,500	7,500	230,000	1,000,000	35,500	1,035,500
惠	來	298,786	13,750	312,536	1,434,172	67,500	1,501,672
大	埔	96,149	5,000	101,149	432,670	25,000	457,670
平	遠	107,116	5,300	112,416	514,156	27,000	541,156
蕉	徽	43,813	2,000	45,813	205,149	10,000	215,149
五	華	273,983	15,000	288,983	1,205,525	73,500	1,279,025
輿	寧	326,839	17,500	344,339	1,568,827	86,620	1,655,447
龍	川	404,139	21,350	425,489	2,020,695	106,500	2,127,193
和	平	140,305	8,500	148,805	701,525	42,500	744,025
運	平	95,000	5,000	100,000	475,000	24,600	499,600
新	豐	102,060	5,600	107,660	530,715	27,400	558,115
南	海	239,539	12,000	251,539	1,197,695	58,300	1,255,995

出 發

平 日

廣州之米業

六

德順	155,200	5,000	160,200	776,000	25,000	801,000
連縣	237,500	10,500	248,000	1,065,000	52,500	1,117,500
陽江	350,000	26,400	376,400	1,610,000	129,300	1,739,300
惠陽	240,000	15,000	255,000	1,080,000	73,500	1,153,500
博羅	600,000	32,640	632,640	2,520,000	157,000	2,677,000
河源	362,500	15,850	378,350	1,750,000	79,200	1,829,200
紫金	250,000	15,000	265,000	1,125,000	73,500	1,198,500
潮安	170,000	13,700	183,700	815,000	64,500	879,500
澄海	250,000	15,000	265,000	1,250,000	40,000	1,290,000
揭陽	165,000	6,500	171,500	825,000	31,850	856,850
南豐	500,000	27,500	527,500	2,500,000	135,000	2,635,000
順寧	425,000	35,000	460,000	2,150,000	167,500	2,317,500
普寧	5,750	400	6,150	280,000	18,600	298,600
	85,000	7,500	92,500	400,000	37,500	437,500
	120,000	20,000	140,000	580,000	98,000	678,000

平	300,000	24,000	324,000	1,300,000	115,200	1,415,200
饒	275,000	15,000	290,000	1,235,000	72,000	1,307,000
梅	387,500	13,000	400,500	1,750,000	65,000	1,815,000
南	450,000	24,500	474,500	2,115,000	122,500	2,237,500
英	102,500	6,200	108,700	430,500	29,750	460,250
佛	100,000	5,500	105,500	340,000	24,000	364,000
澄	175,000	5,800	180,800	700,000	28,500	728,500
崖	55,000	5,000	60,000	200,000	21,000	221,000
樂						
會						
合	23,897,804	1,134,710	25,032,514	107,581,559	5,464,390	113,045,949

附註：本表係根據民國廿五年農林局估計數字編成。

廣州米糠行一覽表（加入公會者）

行名	地	址	經理姓名	資
茂昌隆	六二三路	上	何方甫	一二,〇〇〇
聯德和	同	上	唐仲榆	七,〇〇〇
泰興和	同	上	唐興發	一七,〇〇〇
俊隆	同	上	鄧長發	四,〇〇〇
有安	同	上	劉韓州	六,三〇〇
利源昌	同	上	暨冠紹	一九,〇〇〇
德興	同	上	沈鑑波	八,五〇〇
協德成	同	上	薛森	五,〇〇〇
泰豐	同	上	江星朝	一三,二五〇

本（單位：毫券元）

南棧	六二三路	李成業	五,〇〇〇
紹昌隆	同上	何方甫	八,三〇〇
德安	同上	莫煦琴	四,〇〇〇
永成就	同上	何恭儉	九,三五〇
昇平	同上	劉明齋	三,〇〇〇
合豐	同上	劉景熙	二,〇〇〇
裕昌	米埠大街	崔應	一八,三〇六
南茂	六二三路	劉相甫	八,〇〇〇
英發隆	同上	張偉邨	四,〇〇〇
源昌	同上	梁調	七,〇〇〇
安泰隆	同上	梁毓生	五,〇〇〇

安發	致中和	年盛	昇昌	安隆	惠隆	南記	祥發源	智信	順祥	五豐
同	同	同	同	同	同	同	同	六二三路	大同路	六二三路
上	上	上	上	上	上	上	上			
譚奕	區懷初	陳竹賓	劉明齋	謝清濤	李筱雲	馮錦潤	譚藻耀	嚴藻	葉炳初	韓卓甫
九，五〇〇	四，〇〇〇	四，〇〇〇	三，一〇〇	六，〇〇〇	二，〇〇〇	一三，〇〇〇	二〇，〇〇〇	一六，〇〇〇	七，九四五	一三，〇〇〇

光裕	義隆	和生祥	榮發	廣順成	合利	國豐	生和興	怡利
同	同	同	同	同	同	同	同	六二三路
上	上	上	上	上	上	上	上	
黃瑞生	黃儉	陳耀南	鄭善培	麥侶玉	黎明初	梁齊	何應生	歐陽竹朋
一五,〇〇〇	一,〇〇〇	一,〇〇〇	六,〇〇〇	三,〇〇〇	三,〇〇〇	三〇,〇〇〇	一〇,〇〇〇	一,五〇〇

廣州米機一覽表（加入公會者）

廠名	地址	廠名	地址
五豐	六二三路三四四號	福源豐	花地海傍街
新光	花地山村荳腐涌	協德成	花地海傍街四一號
年豐盛	花地海傍街三五號	浩源	花地山村龍灣社三號
合成	花地山村四號	利民生	芳村荳腐涌下街十二號
順祥	大同路十九號	協源	大涌口直街八號
泰豐	花地海傍街	天利和	花地寺岸街三九號
泰豐棧	花地海傍街	裕民豐	順龍口上沙街

廣州雜糧行一覽表（加入公會者）

行名	地址	經理姓名	資
廣榮興	六二三路一七二號	黃鯤予	三〇,〇〇〇
裕安祥	六二三路一四四號	黃錦泉	一〇,〇〇〇
益昌隆	同 右 七六號	張尙賓	三,〇〇〇
永安和	同 右 一〇四號	方煥生	五,〇〇〇
永豐隆	同 右 一六號	李典臣	一五,〇〇〇
廣誠興	同 右 二四號	黃道展	二〇,〇〇〇
永同興	同 右 二五號	施月樵	一〇,〇〇〇
業常興	同 右 三二號	麥賜禧	一〇,〇〇〇
同裕泰	同 右 二二號	陳鳳笙	二二,〇〇〇

本（單位：毫券元）

廣州之米業

怡豐祥	聯興路 二九號	梁挺生	一四，〇〇〇
廣安和	同 右二二六號	麥向榮	七，六〇〇
生和興	同 右一四〇號	何萃亨	一〇，〇〇〇
怡豐興	同 上一四六號	梁挺生	一〇，〇〇〇
同安泰	同 右一一四號	陳任公	三五，〇〇〇
時豐泰	同 右一一〇號	方變八	一二，〇〇〇
永恆興	同 右一一八號	梁華甫	一〇，〇〇〇
茂豐成	同興路 八號	黎光	四，〇〇〇
源豐盛	六二三路二三三號	黃香巖	二〇，〇〇〇
益昌成	六二三路一三四號	張耀垣	三五，〇〇〇
南泰隆	同興路 一〇號	湯松年	三，〇〇〇

恒記	同上	黎耀南	二,〇〇〇
天安	六二三路一八二號	王文	三,〇〇〇
安記	同興路 五九號	梁立安	五,〇〇〇
南中興	六二三路一三〇號	湯石年	三〇,〇〇〇
永聯興	同上 一七〇號	張景丹	四〇,〇〇〇
永合興	同上 一四八號	梁吉雲	四〇,〇〇〇

附錄

廣州之米業

廣州米店一覽表（加入公會者）

商號	店址	商號	店址	商號	店址
大隆	漢民南路	泰昌	漢民路	南興	維新南路
東和成	維新南路	廣益隆	維新路	廣和隆	泰康路
成合	高第路	泰榮豐	木排頭	寶來	木排頭
德昌棧	西樞街	廣安	東樞街	順和豐	仰忠街
福榮	文明路	恆泰	文明路	兆豐	市場新街
長安	禺山市	就昌	禺山路	永生祥	白沙居
厚昌棧	惠福東路	福東	惠福東路	順利	惠福東路
聯發	教育路	和昌	教育路	厚豐盛	教育路
均信	太平沙	奕利	太平沙	廣生	太平沙

華昌	公益	永豐隆	廣來	祥益	天生	民天	福恆和支店	順豐	合昌	南利
太平沙	白沙居	漢民南路	一德路	一德路	龍慶街	靖海路	海珠南路	海珠南路	新橋市	天成路
順利	南棧	泗合	楊廣泰	永豐	岐源	裕興隆棧	利民生	廣和祥	榮盛	仁昌
太平通津	東橫街	新沙上街	一德路	一德路	靖海路	海珠南路	海珠南路	賣蔴街	海珠南路	天成路
年棧	聚和	永吉祥	同生	長和	遠昌	太平	洪安	永隆	義隆仁	成興
漢民南路	長堤	一德路	一德路	五仙路	靖海路	海珠南路	同上	新橋市	潮音橫街	天成路

瑞成	金盛	利豐和	兆豐	五豐	晉德成	元生	廣盛隆	悅盛隆	仁和	大成
狀元坊	陶沙沱	靖遠路	聯興路	仁濟西	仁德路	海珠南路	龍慶街	中華南路	相公巷	天成路
福興祥	安發	同益	聯昌棧	廣豐	仁豐	忠信	順昌	福恆和	奇豐	浩昌
榮陽街	鹽利街	揚仁里	興隆路	同興路		濠畔街	石室前	濠畔街	大新路	天成路
國豐年	利豐	維隆	聯興	鴻盛昌	祥興	西聚榮	益泰隆	仲慈	穗豐	萬來
長壽直街	興隆路	良巷	西堤二馬路	聯興路	仁濟西	五仙西街	賣蔗街	海珠路	中華南路	謝恩里

民發	公德隆	人壽年	和隆	宜德成	昌興	景昌	義昌	順發	南昌隆	祥豐盛
上九東路	光復中路	長壽西路	帶河路	帶河路	長壽直街	晚景里	長壽街	帶河路	文昌路	清平路
和安	伍合生	大德	頤豐	恆昌盛	義興隆	義興隆	德生	永隆	成昌	聚興
上九路	光復中路	長壽西路	帶河路	長壽街	洪壽街	驛巷	上九路	文昌巷	文昌路	第十甫
五和	長益	德昌	福源	永和年	利豐全	茂全	生昌	文昌盛	兆興隆	順豐年
光復中路	長壽東路	帶河路	帶河路	長壽街	晚景里	小圃南	長壽東路	文昌路	文昌路	第十甫

廣州之米業

華 人	培 和	寬 利	大 成	和 豐 盛	有 安	穗 豐 祥	裕 興 隆	沛 昌	和 豐	永 安 成
東山龜岡	東山龜岡	梯雲東路	大同路	大同路	六二三路	新基路	新基正中約	清平路	第十甫	十八甫西
兩 棧	遠 來	東 山	啟 昌 興	德 和	合 昌 隆	興 記	六 合	永 棧	茂 盛	俊 昌
東華東路	東山龜岡	廟前西	大同路	大同路	大同路	六二三路	沙基東中約	清平路	第十甫	恩寧路
廣 利 生	明 記	球 記	廣 興 隆	合 豐 和	榮 豐	福 來 昌	單 河 記	常 泰	日 昌	榮 興
東華東路	東山龜岡	東山大街	廸隆里	大同路	大同路	六二三路	新基馬路	調元上	拱日中路	恩寧路

沾	橋	仁德	裕	時	同	信	昌	信	民	兆
記	記	和	利	昌	利	義	平	成	天	昌
永勝街	越華北路	大東路	同右	三角市	東華西路	東川路	東華東路	東川路	東華東路	東華東路
成	永利	和	信	祥	鈞	公	巨	其	信	龍
昌	亨	昌	祥	興	泰	義	隆	源	誠	泉
永勝街	永安西	大東路	大東路	三角市	糙米欄	東華西路	東華東路	東源口	東華東路	東華東路
廣	人	利	泰	廣	永	大	泰	公	同	民
豐	生	榮	興	和	來	豐	山	和	安	豐
榮華北	永勝街	大東路	大東路	昌	興	隆	東華東路	東華東路	東川路	東華東路
				三角市	糙米欄	東華西路				

廣州之米業

粵豐棧	榮華北	信	禎	北橋街	民	益	元運街
成興	錢路頭	利	記	海月東	祥	發	永勝街
國昌	永勝街	恆	棧	元運街	聯	益	大東路
億興祥	珠光路	巨	豐	珠光路	陳祥泰		珠光路
長安	珠光路	安	昌	珠光路	廣茂昌		珠光路
萬昌成	萬福路	福昌支店		萬福路	兆豐		新福里
祥合	永曜北	順昌和		東沙角	勤昌		八旗大馬路
協昌成	八旗大馬路	遠	東	八旗二馬路	年	豐	東鐵橋
蔡泗記	東木橋四馬路	順安棧		東木橋四馬路	其	棧	東堤馬路
順安棧支店	東堤馬路	茂成豐		東堤五馬路	永和		東沙角
廣昌隆	東沙角	同和		惠愛東路	仁昌		惠愛東路

太行	松昌	滙泰	永興盛	豫豐年	時泰	恒安祥	大興	永發	兆豐年	有行
惠愛中路	小北路	小北路	小北路	小北路	小北路	洪橋	惠愛中路	德政中路	惠愛東路	惠愛東路
兆豐和	義生昌	永豐	時安	生源	恒順隆	鴻發	民源	利豐年	杏昌	美昌成
惠愛中路	黃華路	小北路	小北路	小北路	小北路	洪橋	正南路	德政中路	大塘街	惠愛東路
穗生隆	圖強	恒益	福合	萬安	謙和	瑞英昌	寶生祥	茂盛	萬泰	同合祥
惠愛中路	黃華路	小北路	小北路	小北路	小北路	洪橋	洪橋	惠愛東路	德政中路	惠愛東路

廣州之米業

穗利	公信	穗和豐	常豐	信棧	大生	利記	德源棧	岐豐泰	德源	啟豐
	惠愛西路	惠愛西路	惠愛西路	中華北路	德宣東路	百靈路	中華北路	德宣西路	德宣西路	悉愛中路
厚豐年	人豐	生隆	公益	源昌	潤記棧	柳潤記	合興隆	源豐	北棧	昌興
石崗街		惠愛西路		德宣西路	德宣西路	百靈路	中華北路	中華北路	德宣西路	吉祥路
廣安昌	公平	浩泉	公興	永源	福興隆	三和	大元	太平	和生	信盛
石崗街		惠愛西路	惠愛西路	中華北路	中華北路	百靈路	百靈路	中華北路	德宣西路	吉祥路

合 豐	廣 東	源 興	悅 興 隆	利 發	和 平	永 泰	滙 昌 棧	信 興	富 源	泉 發
中華中路	海珠中路	惠福西路	惠福西路	惠福西路	石崗街	惠愛西路	第二甫	光復北路		
信 和	永 昌	成 泰	公 昌	德 祥	勤 昌	慶 豐 華	義 昌 隆	恒 發	公 成	富 棧
中華中路	米市街	惠福西路	惠福西路	惠福西路	惠福西路	惠愛西路	五桂南		海珠中路	
周 豐 年	錦 興	成 發	聯 祥	三 興	時 利 隆	順 和 隆	南 和	瑞豐支店	德 豐	均 利
中華中路		海珠中路	惠福西路	惠福西路	惠福西路	光孝路	光復北路			

廣州之米業

聚益	廣成	恆昌	又興	大興	太和	均興	怡昌	德豐棧	龍源	信豐
荷溪涌邊	寶華路	龍津中路	醫靈前	連珠大街	龍津東路	龍津東路	恩康大街	興寧大街	興寧街	中華中路
福昌	恆豐	順昌成	均合	仁隆棧	恆益	鉅益	聯和	仁和	德豐	廣生源
荷溪涌邊	源勝南	龍津中路	大塘大街	康王上街	龍津東路	龍津東路		醫靈前	興寧大街	中華中路
廣隆	華豐	悅益	同生	泉昌	萬生源	錦豐	生生	同昌	德泰	安興祥
荷溪涌邊	華貴路	龍津西路	積金巷	康王上街	連珠大街	龍津東路	龍津東路	蟠龍南	興寧大街	惠福西路

裕益	廣興	吉祥	恆安	何生利	順源祥	公元	合和	廣和生	寶源	岐豐
如意坊	如意坊	如意坊	寶華路	仁威廟	寶華路	寶華路	逢源市	寶慶市	寶華路	狗仔墟
興隆	建康	合成	廣豐	福興祥	惠泉	合泰隆	浩源	祺利棧	萬來	聚昌
黃沙西魚欄	如意坊	如意坊	黃沙西約	龍津西路	寶華路	寶華路	逢源市	寶慶市	狗仔墟	荷溪首約西街
恒昌	廣福	徐耀記	廣發	寶豐財	永合	香港	南隆	華興	聯興	同安和
黃沙魚欄後	如意坊	如意坊	如意坊	寶華路	仁威廟	寶華路	多寶路	逢源西路	寶華路	寶華路

廣州之米業

懷記	朱浩源	仁豐	寶光	六豐	信合	浩生	義豐和	兆同群	利元亨	細記
蒙聖橫	蒙聖橫	小港路	廠後街	恩寧路	逢慶大街	梯雲西路	六二三路	六二三路	梯雲西路	如意坊
南昌棧	聯和	華昌	聚豐棧	龍山	祥棧	隆昌盛	利成	裕安祥	叢聚興	志隆
蒙聖橫	蒙聖橫	小港路	小港路	恩寧路	蓬萊東街	將軍直街	叢桂路	六二三路	西善直街	黃沙魚欄後
順昌隆	永興	大有年	南豐	汝記	生昌	文昌盛棧	兆有豐	廣順隆	仁昌榮	廣豐
蒙聖橫	蒙聖橫	下坑直	小港路	蓬萊路	蓬萊大街	將軍直街	梯雲西路	六二三路	六二三路	餘慶街

民	榮	信	南	南	民	恆	浩	同	福	南
豐	興	祥	發	益	安	發	源	和	昌	源
紫來街	滙源北	南村大街	南村大街	茶亭直街	茶亭直街	石涌口	南華東路	廠東街	福仁市	躍龍上
永	合	裕	南	泰	五	福	德	永	慶	恆
隆	和	和	和	昌	豐	源	豐	昌	豐	源
田心街	瑤頭田心市	馬涌直街	南村大街	茶亭直街	茶亭直街	草芳園	南華東路	石涌口	福仁市	福仁市
南	榮	信	大	寶	德	穗	隆	萬	時	年
豐	昌	安	益	昌	隆	昌	安	豐	昌	豐
瑤頭市滙源街	田心街	馬涌直街	南村大街	茶亭直街	茶亭直街	廠東街	南華東路	南華東路	廠東街	福仁市

廣州之米業

南	南	同	正	廣裕昌支店	同	廣	利	南	寶	公
來	華	馨	豐	昌支店	發	利	發	昌	興	益
洪德路	南華東路	同慶路	塹口南街	南華中路	南華中路	同福西路	同福西路	同福西路	鳳樂大街	石橋街
民	利	同	怡	梁	錦	同	南	瑞	仁	義
豐	豐	發	棧	天安	豐	福	隆	記	信	合
鳳樂路	新民十街	石路頭	南華東路	漱珠東市	南華中路	南華中路	同福西路	同福西路	鳳安街	田心市
南	祥	興	吉	協	悅	榮	兆	洪	利	順
昌	安	隆	昌	德	來	豐	昌	生	商	成
新民大街	新民十街	石路頭	南州局前街	南華中路	漱珠東市	南華中路	同福西路	同福西路	同福西路	滙源街

永利	協同成	泰豐	福生祥	福棧	福源興	裕棧	民興	德和	信祥	德安
芳村大涌口杏花直	大涌口杏花直	花地涌邊	西華路		西華路	西華路	西華路	西華路	西華路	鳳樂路
恒昌盛	福源長	和豐盛	利源	和生棧	發記	德豐怡	永豐昌	成昌	協昌隆	順成
杏花直	大涌口杏花直	花地涌邊	花地北約	司馬坊	新橋直	西華路	西華路	西華路	西華路	瑤頭匯源街
協和	公元	廣源	林記	廣興	德興	福祥	兆昌	福安隆	怡豐	和成
上市大街	芳村大涌口杏花街	大涌口杏花直	花地北約	朱紫街	新橋直街	西華路	西華路	西華路	西華路	洪德路

廣州之米業

順發	和平	恒源	利興隆	順成	廣兆豐	長源	裕泰祥	廣昌隆	義昌隆
平民中街	下市	寺岸街	上市直街	沙河	沙河	沙河	沙河	沙河	沙河
富記	就利	昌利	利豐	粵豐	長順棧	恒利	永泰隆	順昌隆	
花地合約	花地	新龍沙東街	平民東街	沙河	沙河	沙河	沙河	沙河	
兆隆	萬興隆	裕豐	廣同福	廣利生	其香	德祥	合利生	耀豐隆	
中市橫街	中市直街	上市直街	芳村直街	沙河	沙河	沙河	沙河	沙河	

本市米舩名稱及所載重量表

米舩名稱	載	重	米舩名稱	載	重
就記		三、〇〇〇担	廣順降		五、四〇〇担
榮發利		三、五〇〇担	源合利		三、九〇〇担
景合發		三、二〇〇担	張合和		三、五〇〇担
勝發合		四、五〇〇担	順發祥		五、六〇〇担
梁勝華		三、〇〇〇担	新合祥		四、一〇〇担
義合利		四、三〇〇担	新權興		三、〇〇〇担
梁新發		五、三〇〇担	合發利		三、一〇〇担
郭勝利		四、五〇〇担	廣華興		八、五〇〇担
勝和隆		四、〇〇〇担	日月利		三、三〇〇担

廣州之米業

陳培利	廣合隆	建安	榮發祥	梁富利	廣義祥	新德利	合安	集和	浩安	源興利
五、一〇〇担	三、七〇〇担	五、三〇〇担	五、三〇〇担	二、九〇〇担	五、三〇〇担	三、四〇〇担	五、〇〇〇担	三、八〇〇担	五、四〇〇担	三、五〇〇担
廣兆興	英發隆	合益	同德利	景合昌	景合隆	生順利	新萬利	恒隆	郭成利	兆源
四、二〇〇担	三、四〇〇担	二、七〇〇担	四、四〇〇担	四、四〇〇担	六、四〇〇担	四、〇〇〇担	三、九〇〇担	三、三〇〇担	二、六〇〇担	三、五〇〇担

源發祥	廣發	東順利	彭財合	陳勝合	新源昌	旺合	協同昌	梁同記	建利	金成利
四、八〇〇担	三、七〇〇担	四、二〇〇担	三、三〇〇担	三、三〇〇担	三、七〇〇担	四、八〇〇担	七、四〇〇担	二、四〇〇担	五、二〇〇担	四、二〇〇担
德發祥	景合興	廣德隆	合記	新旺利	源有利	石勝祥	新超合	義生祥	羅全利	新成就
五、七〇〇担	三、五〇〇担	四、八〇〇担	四、二〇〇担	三、八〇〇担	二、九〇〇担	三、三〇〇担	三、九〇〇担	三、六〇〇担	三、五〇〇担	三、一〇〇担

廣州之米業

新勝合	四、二〇〇担	萬昌	四、九〇〇担
新廣利	三、六〇〇担	廣裕祥	三、八〇〇担
廣安發	三、七〇〇担	廣恒興	八、二〇〇担
源華利	四、〇〇〇担	新源合	四、六〇〇担
新祥豐	五、七〇〇担	捷順發	三、八〇〇担
源合興	三、一〇〇担	勝發祥	八、二〇〇担
致中和	三、四〇〇担	新錦合	六、八〇〇担
德信祥	三、七〇〇担	義順利	三、八〇〇担
有利	一、二〇〇担	梁榮利	四、四〇〇担
榮昌利	一、八〇〇担	金利	四、八〇〇担
成利	一、五〇〇担	金福利	四、〇〇〇担

周榮廣	一、四〇〇担	永兆安	七、四〇〇担
新合安	九六〇担	合利祥	五、八〇〇担
新桂合	一、二六〇担	生義安	三、〇〇〇担
新鉅興	三、五〇〇担	周聯發	三、三〇〇担
廣利	四、三〇〇担	銀發利	三、三〇〇担

廣州之米業

中華民國二十七年一月初版

廣州之米業

每冊實價國幣貳角
外埠酌加郵費

編輯者 廣東省銀行經濟研究室

發行者 廣東省銀行經濟研究室
廣州南堤

承印者 瑞芳印務局
廣州市拱日東路同安街

經售處 廣東省銀行總分支行處及各
大書店

版權所有

55

312801

(3)