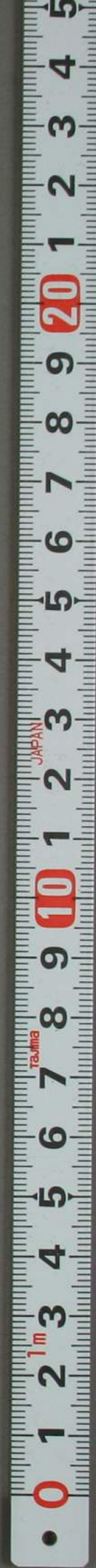
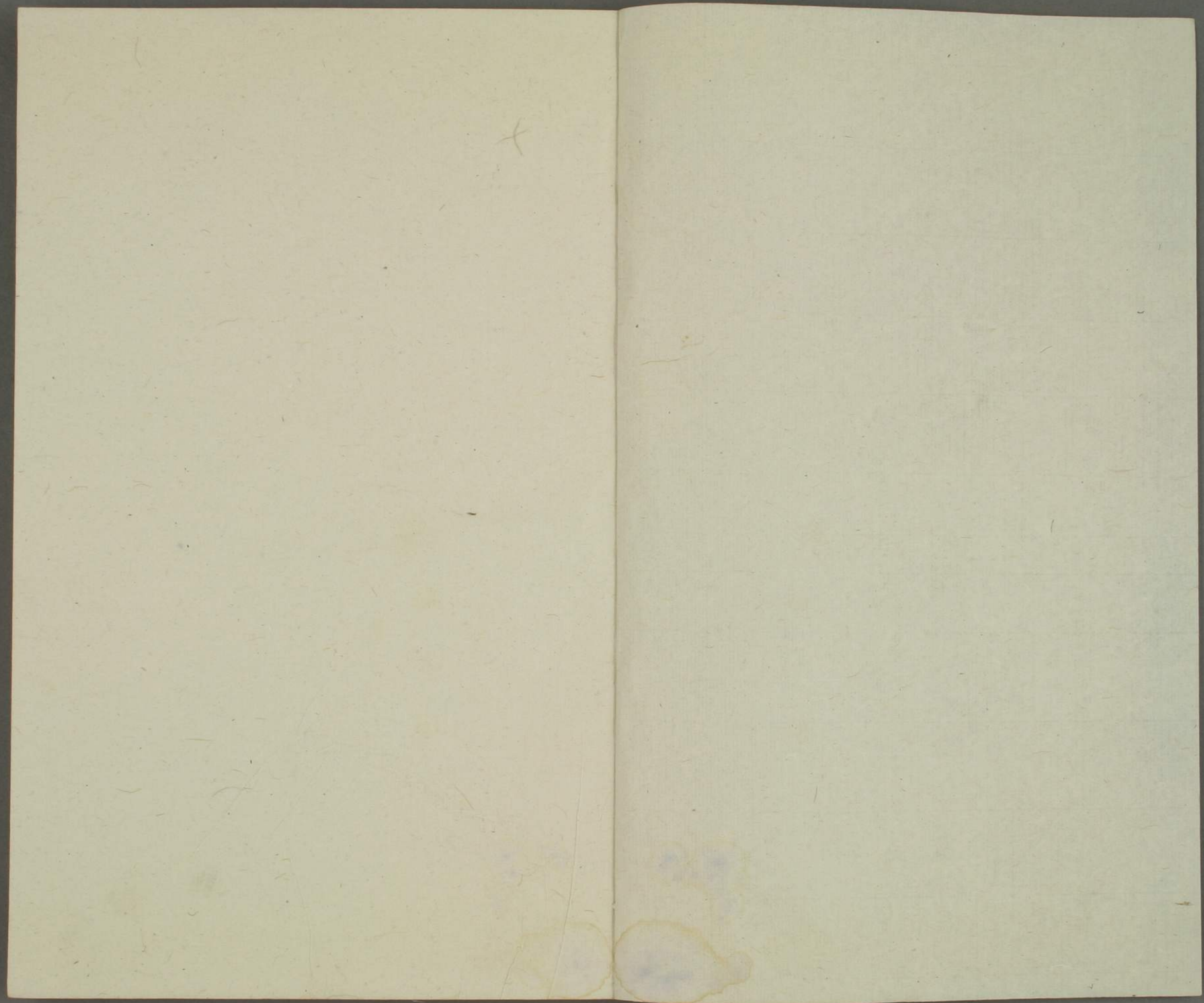


特別  
^18  
4882  
3

特











特研圖書  
31  
NO. 133  
大野  
31.10.1



八18  
4882  
3

李長吉歌詩卷之三

錢塘 王琦 塚 嵬 彙 解

燭 葆 光 較

追和何謝銅雀妓樂府詩集銅雀臺一曰銅雀

諸著銅雀臺後葬于鄴之西岡上魏武帝遺命

皆著銅雀臺後葬于鄴之西岡上魏武帝遺命

時登臺望吾西陵墓田按銅雀臺在鄴城北建安

十棟年築其臺最高上有屋一百二十間連接

勢若飛動因名爲銅雀臺樂府題曰後人悲

其意而爲之詠也何遜謝朓皆有銅雀妓詩何

帳舞空城寂寞簷宇曠飄飄惟幔輕曲終相顧

起日暮松栢聲謝詩曰吹聲芳襟染淚迹嬋娟

生鬱鬱西陵樹詐聞歌吹聲芳襟染淚迹嬋娟





空復情玉座猶寂寞况乃妾身輕長吉美其詩故追和之

佳人一壺酒秋容滿千里酒卽朝脯所上酒脯糝糯

瞻望西陵之墓田但見秋容極目言石馬臥新烟憂

來何所以古墓荒墳石獸傾倒者多如所謂苑邊高

馬寧有倒臥之理蓋謂其蹲立草中寂然不動有似

臥然不可作臥之理蓋謂其蹲立草中寂然不動有似

如擣也古稱憂心如醒憂心如惓憂心如遠望之漠漠如

能形容矣語所歌聲且潛弄陵樹風自起臺上伎人歌

詩所謂鬱鬱西陵樹詎聞歌吹聲而己謝長裾壓

高臺淚眼看花机中長裾壓高臺謂伎妾衆多滿列臺

俯察机筵机几二字古書通用花机謂臺上供靈之

送秦光祿北征

北虜膠堪折秋沙亂曉聲漢書欲立威者始于折膠

弩可用匈奴常以為候而出軍顏師古薄鬻胡頻犯塞

驕氣似橫霓後漢紀匈奴頻犯塞史記匈奴曰已驕

征之灞水樓船渡營門細柳開元和郡縣志灞水在

由里杜氏通典樓船船上建樓三重列女牆戰格樹幡

幟開弩窓矛穴置拋車壘石鐵汁狀如城壘史記文

帝後六年匈奴大入邊乃以河內守亞夫為將軍軍

在昆明池南今有柳市是也將軍馳白馬豪彥騁

雄材魏志龐德常乘白馬羽軍箭射欃槍落旗懸日

月低爾雅彗星為欃槍箭發而妖星可落言弓矢所

及之遠旗懸而日月若低言幟施之高而鮮明



以上言軍 榆稀山易見甲重馬頻嘶漢書蒙恬為秦

容之壯 榆稀山易見甲重馬頻嘶漢書蒙恬為秦

以河為境累石為城樹榆也 天遠星光沒沙平草葉齊

為塞如淳日塞上樹榆也 天遠星光沒沙平草葉齊

風吹雲路火雪汗玉關泥雲路火謂烽火其高上冲

八里壽昌縣西南一百十 屢斷呼韓頸曾燃董卓

臍漢書姑夕王與烏禪幕及左地貴人共立稽侯獠

後漢書呂布持矛刺董卓趣兵斬之乃尸卓于市天

時始熱卓素充肥脂流于地守尸吏然火置卓臍中

非明達曙如是積日按燃董卓臍是實事斷呼邪頸

之威 太常猶舊寵光祿是新臍唐書百官志太常寺

品光祿寺卿從三品少卿從四品今以太常而移光

祿是左遷也恐光祿是散階中之號所謂光祿大夫

之名耳 寶玦麒麟起銀壺狒狄啼寶玦上刻為麒麟

作佛狄之形狒音廢狄音又二獸名佛類 桃花連馬

人而被髮長唇反踵狄似猿而昂鼻長尾 桃花連馬

發綵絮撲鞍來春秋互見者蓋首聯追敘鬣胡犯塞

之時此聯正點光祿北征之時不日 呵臂懸金斗當

柳絮而曰綵絮避上細柳字重見 呵臂懸金斗當

唇注玉壘世說周侯曰今年殺諸賊奴當取 清蘇和

碎蟻紫膩卷浮杯益註漢禽白波賊飲酒者謂之卷

白波清酥紫膩皆酒琦按清蘇恐即清酥屬以牛羊乳

為之酒飲之極佳碎蟻酒初開時面有浮花狀若

虎鄴先蒙馬魚腸且斷犀左傳胥臣蒙馬以虎皮改

浮爵也呂向註浮爵流杯也夫軍行而出餞不應有

浮爵且又非流水泛觴之時合是順流而飲之義

虎鄴先蒙馬魚腸且斷犀左傳胥臣蒙馬以虎皮改

浮爵也呂向註浮爵流杯也夫軍行而出餞不應有



而已鄴安用蒙馬此是才人疎處魚腸劍名已見二  
 卷註李尤寶劍格陸斷犀象水截鯨鮑二句是預試  
 戰時器技趨趨西旅狗蹙額北方奚左思吳都賦趨  
 之精利逐衆多貌廣韻趨走貌書經西旅底貢厥  
 相隨馳逐衆多貌廣韻趨走貌書經西旅底貢厥  
 大為異舊唐書奚國蓋句奴別種所居亦鮮甲故地  
 即東胡之界也在京師東北四千餘里東接契丹西  
 至突厥南拒白狼河北至雷國自營州西  
 北饒樂水以至其國蹙額者奚人之狀  
 守帳然香  
 暮看鷹永夜棲香謂記時刻之香故曰守帳然香暮  
 于搏擊故睡輒警之黃龍就別鏡青塚念陽臺水經  
 所謂看鷹永夜棲也黃龍城東十三州志曰遼東屬國都尉  
 狼水又北徑黃龍亭者也太平寰宇記青塚在振武  
 治昌黎道有黃龍亭者也太平寰宇記青塚在振武  
 軍金河縣西北漢王昭君墓在古豐州西六十里地多  
 白草此塚獨青故名宋王高唐賦先王嘗游高唐且  
 而晝寢夢見一婦人曰妾在巫山之陽高邱之阻且

為朝雲暮為行雨朝周處長橋役侯調短弄哀初學  
 朝暮暮陽臺之下與郡溪渚長橋下有蒼蛟吞瞰人周  
 處執劍橋側俟久之遇其出于是懸自橋上投下蛟  
 背而刺蛟數創流血出溪自郡渚至太湖勾浦乃死  
 時按此處忽用周孝侯事甚覺不倫以對句觀之意  
 者餞飲時伶人所扮者乃周處刺蛟所彈者乃篋篋  
 短調即景而言之耶風俗通謹按漢書孝武皇帝賽  
 南越禱祀太乙后土始用樂人侯調依琴作坎侯之  
 樂言其坎坎應節奏也侯以姓冠章耳短弄謂篋篋  
 所彈之曲錢唐階鳳羽正室鸞釵舊註釋上句曰  
 其調短者錢唐階鳳羽正室鸞釵舊註釋上句曰  
 而與婦贈別蓋以鳳羽為鳳毛也丙子攀琪樹羌兒  
 日上三字殊不可解恐有錯謬丙子攀琪樹羌兒  
 奏落梅鄭康成禮記註內子卿之嫡妻也盧思道詩  
 錄笛羌樂也古有落梅花曲李白詩笛奏梅花曲二  
 句敘家人送別之事攀琪樹即攀柳贈行之意上文  
 已用正室此句復用內子今朝攀劍去何日刺蛟回  
 不應重複至此亦恐有誤



吳正子引淮南子荆有飲非得寶劍于干隊還反渡  
 江至于中流陽侯之波兩蛟夾繞其船飲非謂柅船  
 者曰嘗有如此而得活者乎對曰未嘗見也于是飲  
 非曰曠日勃然懷臂拔劍曰武士可以仁義之理說也  
 不可劫而奪也此江中腐肉朽骨棄劍而已子有  
 奚愛焉赴江刺蛟遂斷其頭船中人盡活風波畢除  
 荆爵為執珪此以喻斬敵人周處亦刺蛟吳氏不  
 引周事而引此飛事以釋此句恐與長橋句犯複耳  
 然此篇自黃龍就別鏡以下意多重複又難通解或  
 係章句舛錯兼之字誤魚豕俱未可定姑缺其疑可  
 也

酬荅二首

金魚公子夾衫長密裝腰鞞割玉方行處春風隨馬

尾柳花偏打內家香通典三品以上紫衣金魚袋五

謂公子而佩金魚袋者蓋貴胄也鞞音汀皮帶也會

密裝于皮帶之上也內家官人劉無雙傳云有中使  
 押領內家三十人往園陵是也內家香謂宮中所製  
 之香徐文長註公子佩內家之香而柳  
 花偏打之即蠖蟻也解尋好處之意

其二

雍州二月梅池春御水鵲鵲暖白蘋試問酒旗歌板

地今朝誰是拘花人唐時雍州即西京地又為京兆

毛冠江東人家養之以厭火災較耕  
 錄南方謂折花曰拘花○梅一作海

畫角東城是畫角東城猶畫角無涉角字誤當

傳集解甬東越地會稽勾章縣東海中洲也史

記集解甬東越地會稽勾章縣東海中洲也史

句章東海口外洲也元和郡縣志明州鄞縣翁

請吳王居甬東其洲周環五百里有良田湖  
 水多麋鹿琦按今浙江之定海縣是其處



河轉曙蕭蕭鴉飛睥睨高音河漢運轉天曉之候睥睨

睥睨言于其孔中睥睨非常也亦曰睥睨名城上垣曰睥

城之高也亦曰女牆言其卑小比之于城若女子之

于丈也帆長標越旬壁冷挂吳刀海舟之帆更長較江湖中

舉貌杜預左傳註郭外曰郊外曰甸越旬謂越地

嚴肅不聞誼擾意吳刀即軍壘臨危謂之壁冷者軍令

士所佩者挂者懸而不用淡菜生寒日鮐魚選白

濤淡菜海中介蟲蚌蛤類胡三省通鑑註淡菜狀如

似珠母一頭小中郵少毛說文鮐魚子也又呂氏春

秋魚之美者東海之鮐其形狀無考選音與異同噴

水也濤大波也濤頭湧起非魚子也水花霑抹額旗

日白濤鮐魚能選白濤湧則非魚子也

鼓夜迎潮水花乃水波相激而起若雨點者抹額軍

山之夕忽大風雷震雲中古今註昔禹王集諸侯于塗

服金甲及鐵甲不服甲者以紅綃抹其首額馬王問

之對曰此抹額蓋武士之首服皆佩刀以為衛從乃

是海神來朝也秦始皇巡狩至海濱亦有海神來朝

皆戴抹額緋衫大口袴以為軍容禮至今不易其制

而進雖顛蕩于層波疊浪之中終不覆沒不迎潮則

舟為軟浪所拍多遭沉溺此詩言曙言鴉飛言寒日

抹額之曉景未聯乃說夜中事蓋是倒裝句法見軍士

而用旗鼓是為水軍習戰事○姚經三警會註改角字

許若越句若淡菜若鮐魚若迎潮則惟東越

謝秀才有妾綰練改從于人秀才引畱之不得

後生感憶座人製詩嘲誚賀復繼四首

誰知泥憶雲望斷梨花春泥在地雲在天言不相及

思而不見眼荷絲製機練竹葉剪花裙服飾如此可

幾望斷矣

卷三

長安詩話



志不樂復生感憶此即國風副笄六珈之義合下文  
 四句觀之其意始出練熟素繪也徐陵詩竹葉裁衣  
 帶梅花月明啼阿姐燈暗會良人阿姐似指秀才之  
 奠酒盤不敢顯言憶謝而以阿姊當之託詞也燈暗會良  
 人謂其心雖感憶無由相晤或者燈下可訂佳期一  
 會也識君夫婿金魚挂在身嘲其擇人而嫁已得所  
 見前四首註金魚在身言其官職之不卑

其二

銅鏡立青鸞燕脂拂紫綿腮花弄暗粉眼尾淚侵寒  
 對鏡曉妝施朱傅粉而眼角却有淚痕知其為憶故  
 夫銅鏡立青鸞者鏡臺為青鸞時立之象而以鏡倚  
 其上碧玉破不復瑤琴重撥絃吳正子註破不復或  
 也作破不復非也碧玉宋汝南王之妾王寵幸之作歌  
 曰碧玉初破瓜相為情顛倒不復與瓜後字相近而

訛耳琦謂此二句皆是喻意謂其既改從于人如彼  
 碧玉破而不可復完如彼瑤琴重為他人鼓撥以謂  
 其此時感憶無益之意若訂作碧玉破瓜後不但對  
 句直致無味亦與前四句不相聯屬江淹詩瑤琴豈  
 能開李周翰註瑤琴玉琴也春渚紀聞秦漢之問今  
 所製琴品多飾以犀玉金彩故有瑤琴絳綺之號今  
 日非昔日何人敢正看今日為貴人之姬非昔日秀  
 揚揚得意之日而忽生感憶又何必為乎此與上首同  
 一結法但上首借其夫作襯此首借旁觀者作襯

其三

洞房思不禁蜂子作花心言其感憶之情不能自  
 禁猶蜂子之營營不靜灰  
 暖殘香炷髮冷青蟲簪梁昭明太子詩袖輕見跳脫  
 珠概雜青蟲琦按廣中有綠  
 金蟬大者如班貓其背作青絲泥金色喜匿朱槿花  
 中一相交傳云帶之令夫婦相愛婦女多以為釵  
 簪之飾段公路北戶錄所謂金龜子竺法真羅浮山  
 疏所謂金花蟲陳藏器本草所謂吉丁蟲宋祁益部



謂以青玉為簪而雕鏤蟲式者恐未是夜遙燈燄短

睡熟小屏深感憶之切不能即寐之以見好作鴛鴦夢

南城罷擣砧思而不見惟夢中得以相會當此夜分

期之夢以少慰其轉反側之思耳董懋策註罷者

擣繪石也

其四

尋常輕宋玉今日嫁文鴛宋玉喻謝秀才文鴛喻其

淑小名鴛年尚幼勇力絕人晉書文欽子鴛年十八

遺鮮甲段文鴛率騎救之是文鴛有武夫也

橫龍簾刀環倚桂窻邀人裁半袖端坐據胡牀四句皆寫

武人粗鄙傲慢之狀宜縞練之不樂而復思謝生也

禮記夏后之龍簾虞鄭康成註簾飾之以羸屬羽屬孔穎

達正義簾虞之上以龍飾之虞飾之以羸屬羽屬孔穎

亦謂之本曰環形似環也梁元帝詩桂窻斜月輝半袖

裁半袖為裁剪半袖之衣夫以佩金魚貴人端坐胡

牀命姬妾剪裁半袖亦屬常事未見驕傲態琦謂裁

字古與纜字通用作僅字解僅服半袖而見入自據

大之意待客如此言其平素接人妄自尊淚濕紅輪重

桐鳥上井梁之類引沈約詩吹輪婦女所執如暖扇

寒以證又徐文長以紅輪為車輪董懋策以紅輪為

李頎詩織成花映紅綸巾披之類故為淚所沾濕也井

藻井也梁屋梁也薛綜西京賦註藻井當棟中交木

方為之如井幹也夢溪筆談屋上覆椽古人謂之綺

李長吉詩

李長吉詩

李長吉詩



井亦曰藻井井梁之地非棲鳥所止而有鳥集其上  
喻言其身不當為武夫之配而今為其配也疑當時  
有此喻而長吉引以為比今俚俗歌詞有誰知逐魂  
鳥空占畫眉籠之句以喻拙夫而配巧婦者亦是此  
意○棲鳥一作投鳥

昌谷讀書示巴童

蟲響燈光薄宵寒藥氣濃君憐垂翅客辛苦尚相從

後漢書馮異傳始雖垂翅回谿終能奮翼黽池蓋以  
鬪鳥為喻敗則垂翅而遁勝則奮翼而鳴此詩是下  
第後所作

巴童荅

巨鼻宜山褐麗眉入苦吟非君唱樂府誰識怨秋深

巨鼻謂巴童麗眉長吉自謂後高軒過中亦有麗眉  
書客感秋蓬之句麗字一作麗古通用王褒四子講  
德論麗眉者考之老李善註麗雜也謂眉有黑白雜  
色張衡思元賦尉麗眉而郎潛用顏駟麗眉皓髮者  
于郎署事按長吉年未過三十安得遽有麗眉如顏  
駟或者其眉黑白麗雜生而已然今人亦間有之又  
麗字一訓厚一訓大李義山作長吉小傳謂長吉通  
眉蓋其眉濃密中間相連不甚開豁自謂麗眉者或  
取厚大之義亦未可定

代崔家送客

家曾本作是

行葢柳煙下馬蹄白翩翩恐送行處盡何忍重揚鞭

悉送行處盡曾本作恐隨送處盡重一作復  
二姚本作恐隨送處盡重一作復

出城

雪下桂花稀啼鳥被彈歸二句皆喻  
言不第關水乘驢影秦

風帽帶垂歸路蕭條之况入鄉試萬里無印自堪悲  
自昌谷至長安



路途不遠萬里字恐誤一作誠萬重一作誠可重卿  
 言還鄉本人之所樂今以無官而歸自堪悲耳  
 卿忍相問鏡中雙淚姿預擬閨人憐已點額忍苦以相勞問不覺雙淚垂下鏡中  
 自顧方始知之世說王安豐婦常卿安豐安豐曰婦  
 人卿婿于禮為不敬後勿復爾婦曰親卿愛卿是以  
 聽之○姿一作垂重第二韻非恒

莫種樹

園中莫種樹種樹四時愁獨睡南牀月今秋似去秋

南牀二姚本作南意

將發

東牀卷席罷護落將行去秋白遙遙空日滿門前路

卷席束裝而行也魏書已護落而少成又靡腫而無立護落護落同義○遙遙一作逍遙非

追賦畫江潭苑四首

吳正子註按金陵六朝事同九年置在上元縣東南二十里景定建康志古江潭苑其地在新林路西去城二十里梁大同初立按輿地志武帝從新亭鑿渠通新林浦又為池開大道立殿宇亦名王遊苑未成而侯景亂蔡宗旦金陵賦云訪江潭之大苑惟蕭溝之名存註今有溝名蕭家溝即此也四詩皆咏官人早起遊獵之景蓋因觀畫而賦其事如此

吳苑曉蒼蒼宮衣水濺黃苑在金陵乃古之吳地故

采色之名今之鵝黃色小鬟紅粉薄騎馬珮珠長路指臺城迴

羅薰袴褶香六朝事跡建康實錄晉成帝咸和七年新宮成名建康宮註即今之所謂臺城

也在縣東北五里周回八里又按輿地志云同泰寺南與臺城隔路今法寶寺及圓寂寺即古同泰寺基故法寶亦名臺城院以此考之法寶圓寂之南蓋古臺城地也今基址尚在袴音庫褶音習韻會袴褶騎



服也隋書袴褶近代服以從戎今纂嚴則文武百官  
 咸服之中華古今註袴蓋古之裳也周武王以布為  
 之名曰褶敬王以繪為之名曰袴但不縫  
 口而已琦按恐即今馬上所着戰裙之類  
 輦今日似襄王

其二

寶袂菊衣單蕉花密露寒

楊升菴曰袂女入脇衣也  
 隋煬帝詩錦袖淮南舞寶  
 謂之腰彩菊衣衣之黃色如菊  
 鞠衣證之夫鞠衣乃皇后六服  
 官人遊獵所宜衣蕉花句徐文  
 黃琦按寶袂者官人近身之服  
 紅艷有似蕉花其上以菊衣罩  
 掩却寶袂之色而密露其紅艷  
 字即從單字生出是以下句申上  
 重帶剪刀錢

蒙清塵被蘭澤張銑註覽其髮如被沐蘭澤也  
 以蘭漬膏者也觀此則知水光者是美其髮光如  
 之光緣以蘭葉漬膏塗之致有此美重帶帶之下  
 者古者謂錢為刀漢書食貨志貨寶于金利于刀  
 淳曰名錢為刀者以其利于民也則刀與錢一也  
 帶上剪刀錢之文以為飾猶竹葉剪花裙之類○  
 帶吳本角暖盤弓易靴長上馬難池其弦將上弦則  
 必盤曲其弓體天寒角勁盤之為難天暖角軟盤之  
 則易也女子着靴跨馬俱非素習今以遊獵收裝而  
 兼用之故覺其難二句摹寫宮人淚痕霑寢帳勻粉  
 雖作軍裝而嬌弱之態宛然如在  
 照金鞍

其三

剪翅小鷹斜綰根玉鏃花

姚經三註刷羽斜擊其翅  
 如剪此說是也會註謂剪

者方以為從行之樂而  
 豈知其中心之隱憂哉



翅以調習則似平時畜養之法非獵時用以搏擊之  
禽且于斜字無當縉繫鷹之索鏃轉軸也繩之根以  
玉作鏃而琢花其上鞞垂粧鈿粟箭箠釘文牙  
也○鏃會本作簇 鞞垂粧鈿粟箭箠釘文牙  
會本二姚本作箭箠盛箭之箭釘文牙釘象牙粒粒然  
如粟之文也箭箠盛箭之箭釘文牙釘象牙粒粒然  
以爲 鸞鸞啼深竹鵲老濕沙 鸞音廢韻會佛說文  
靡國獻鸞鸞人身反踵自笑笑即上唇掩其目食人  
北方謂之土螻爾雅鸞如人被髮迅走一名梟羊俗  
謂山都今交州山中或作鸞亦作鸞飛豹絹吳都  
古曰鸞陽鸞而被格又作鸞校獵賦飛豹絹吳都  
按吳本姚經三本作鸞黑身有毛集韻又作鸞同  
一字耳今之所謂人熊野人是也木草鵲水鳥也  
出南方池澤似鴨綠毛人家養之馴擾不去可厭火  
災二句見苑中 官官燒蠟火飛燼汚鉛華 天時尚暗  
多有奇禽異獸 官官燒蠟火飛燼汚鉛華 故官官燒  
蠟以照其行而飛燼汚觸粉面也洛神賦鉛華胡粉  
弗御李善註鉛華粉也博物志曰燒鉛成胡粉

其四

十騎簇芙蓉官衣小隊紅 十騎爲一小隊皆着紅練

香燼宋鵲尋箭踏盧龍 義訓曰良犬韓有盧宋有鵲雅

盧黑色鵲黑白色曾益註練香使通鼻以知嗅董懋

策註獵犬須藥燼乃捷練對尋卽煉藥也非衣香也

姚經三註官娃雲集獵犬亦惹衣香琦謂姚說是也

迴五里西臨一大江景定建康志盧龍山在城西北二

陸西臨大江今張陳湖北崗隴北接靖安皆此山之地

寧城西北北地盧龍山因以爲名按今江 旗濕金鈴

重霜乾玉鐙空今朝畫眉早不待景陽鐘 數游幸苑

圍載官人從後車官內深隱不聞端門鼓漏

聲置鐘于景陽樓上官人聞鐘聲早起粧飾

李長吉詩集卷三



潞州張大宅病酒遇江使寄上十四兄二卷內有酒罷

張大徹索贈詩時張初效潞幕此云潞州張大宅即張徹之宅也

秋至昭關後當知趙國寒昭關十四兄所住之地趙

志昭關在和州含山縣小峴西伍子胥自楚奔吳過昭關即此潞州春秋時潞子國戰國時為上黨地初

屬韓其後馮亭以上黨降趙又為趙地故曰趙國繫書隨短羽寫恨破長箋

短羽舊註用蘇武雁足繫書事琦謂短羽當作羽檄解凡警急檄書則以鳥羽插其上所謂江使蓋奉檄

而行之者破猶病客眠清曉疎桐墜綠鮮城鴉啼粉堞

軍吹壓蘆烟如胡笳之類岸幘寒紗幌枯塘臥折

蓮覆髻之中曰幘岸幘者謂戴幘而露額也世說謝奕在桓溫座席岸幘嘯咏無異常日幌音黃上聲

帷幔也○紗會木窓銀跡畫石磴水痕錢銀書吳正

彩畫為解蓋謂木窓之上原有塗銀彩畫但年深色流僅存其跡而已其說本是徐文長以為篇中無後

語似述窮居疑指蝸跡者似太鑿石磴山上登陟之道今與木窓作對似指庭院之石堯水痕錢謂石上

○銀跡畫二姚本作銀書跡旅酒侵愁肺離歌繞

懦絃陸機詩急響詩封兩條淚露折一枝蘭莎老沙雞

泣沙雞即莎雞陸璣草木疏莎雞如蝗而斑色毛翅數重其翅正赤或謂之天雞六月中飛而振羽索

索作聲幽州謂之蒲錯本草莎雞居松乾瓦獸殘

松也生屋瓦上高尺許遠望如松苗瓦獸屋土鷓尾

俊貌之類年深殘毀為瓦松所蔽故不見今松既乾

死而瓦獸殘敗之狀始見覺騎燕地馬夢載楚溪船

二句皆言秋日蕭條之景乃戰國時楚地十四兄在其處時時懷想故遂夢至

處具椒桂傾長席鱸魴斫玳筵豈能忘舊路江鳥滯佳



年姚經三註兄處椒桂鱸魴雖江南風景可樂豈得

逸註桂酒切桂置酒中也椒漿以椒置酒中

也曹植瓜賦瓜布象牙之席香薰玳瑁之筵

難忘曲樂府詩集相逢行一曰相逢狹路間行

夾道開洞門弱楊低畫戟漢書董賢傳重殿洞門當

也弱楊楊之弱者即垂柳也畫戟戟之彩畫有文飾

門外之壯麗○弱簾影竹華起簫聲吹日色竹華謂

華紋起者因風蕩搖而其紋見也二句蜂語繞粧鏡

畫蛾學春碧蜂語蜂聲也蜂飛則有聲聞花香處則

聲繞之春碧草也江淹別賦春草碧色言所畫之蛾

眉如春草之色也邱象升註以春碧為遠山之色亦

通○畫蛾吳本亂繫丁香梢滿欄花向夕杜子美詩

賈公問貴婿曲按晉書賈充字公問官至太尉

王攸如一名裕未詳所嫁後妻郭氏生二女一名荃為一

者壽官至散騎常侍河南尹韓壽所竊而後嫁

朝衣不須長分花對袍縫言衣服嚶嚶白馬來滿腦

黃金重古詩黃金絡馬頭不遇以黃金為絡頭之飾

之繁多今朝香氣苦珊瑚澀難枕珊瑚枕本滑而云苦

其不安見富貴驕奢之態二句言且要弄風人暖蒲沙

上飲弄風即行雲行雨之意二句似指其挾妓燕語

李長吉歌詩

卷三

燕語



踏簾鉤日虹屏中碧

中見成白氣有出遊至晚室中寂寥之景 潘令在河

陽無人死芳色

者皆連手縈繞投之以果遂滿車而歸詩意謂如潘岳之才貌宜為貴族所擇而為壻者也乃遠在河陽無人為其芳色而心死蓋深薄乎目中所見之狂且也此詩當是貴臣之壻挾妓出遊長吉遇之惡其輕薄而作此詩其借賈公問之名以立題者或以其婦翁之姓相同或以其壻結縵之先有類午壽所為者故因之而有所諷耶○芳色一作花色

夜飲朝眠曲

觴酣出座東方高

出座酒罷也東方腰橫半解星勞 勞後腰橫腰帶也半解酒 柳花鴉啼公主醉薄露壓花

蕙蘭氣

柳花一作柳苑其義似 玉轉濕絲牽曉水謂井上轆轤濕 熟粉生香琅玕紫姚仙期註面熱則

紅玉夜飲朝眠斷無事楚羅之幃臥皇子

子而為長夜之飲者作 詩意是公主之家宴請皇

王濬墓下作

太平寰宇記號州恆農縣有王濬墓 王濬傳濬卒葬柏谷山大營塋域葬

人間無阿童猶唱水中龍

岸上虎但畏水中龍羊祐聞之曰此必水軍有功當思應其名者耳會益州刺史王濬徵為大司農祐知其可任濬又小字阿童因表留濬監益州諸 白草侵

烟死秋藜遠地紅

崔之紅心者史記正義藜似藿而



李長言詩 卷三 三

表赤。秋黎吳。古書平黑石神劍斷青銅。黑石墓上碑版歲久

而字畫漸平。銅劍殉葬之物。年深而銹蝕斷壞。上句

是得之。目擊下句。是得之。臆度因見墓上之碑字。漸

滅。而知其墓中之古劍。且斷也。古劍銅鐵。皆為之。西

京雜記。魏襄王冢有銅劍二枚。郭璞山海經註。汲郡

冢中得銅劍一枚。長耕勢魚鱗起墳科馬鬣封。班固

賦。溝塍刻鏤。原隰龍鱗。呂延濟註。刻鏤龍鱗。皆地之

畦。疆相交錯。成文章。檀弓。孔子之喪。子夏曰。昔者夫

子言之曰。吾見封之若堂者矣。見若坊者矣。見若覆

夏屋者矣。見若斧者矣。從若斧者焉。馬鬣封之謂也。

作墳科一。菊花垂濕露棘徑臥乾蓬松栢愁香澗南

原幾夜風

客遊

悲滿千里心日暖南山石不謁承明廬老作平原客

漢書嚴助傳。君厭承明之廬。勞侍從之事。張晏曰。承

明廬。在石渠閣外。直宿所。止曰廬。史記平原君趙勝

者。趙之諸公子也。喜賓客。賓客蓋至者數千人。長吉

時遊趙地。故曰平原客。老字當作久。字解下文。三年

及壯安得遽稱老乎。四時別家廟三年去鄉國旅

歌屢彈鋏歸問時裂帛。戰國策齊人馮驩貧乏不能

門下居有頃。倚柱彈其鋏。歌曰。長鋏歸來乎。食無魚

孟嘗君曰。食之。居有頃。復彈其鋏。歌曰。長鋏歸來乎。

出無車。孟嘗君曰。為之。駕後有頃。復彈其鋏。歌曰。長

鋏歸來乎。無以為家。孟嘗君使人給其食用。鋏劍把

也。古烏夜啼。曲裂帛作還書。江淹恨賦。裂帛繫書。

崇義里滯雨。按長安志。朱雀街東第二街有九坊。崇義坊其一也。

落漠誰家子來感長安秋壯年抱羈恨夢泣生白頭

瘦馬秣敗草雨沫飄寒溝南宮古簾暗濕景傳籤籌

李長言詩 卷三 三



按雍錄尚書省在朱雀門北正街之東自占一坊六  
部附隸其旁又曰禮部既附尚書省矣省前一坊別  
有禮部南院者即貢院也長安志曰四方貢舉所會  
其說是也南院試其中而賦詩曰才到第三條燭盡南  
官風月畫難成則以試所為南宮舍人或謂尚書省六  
部皆在省之南故禮部郎為南宮舍人然唐人通呼  
尚書省為南宮白居易詩我為憲部入南宮是除刑  
部時詩也盧綸詩南宮樹色曉森森是謂金部王郎  
中詩也李嘉祐詩多雨南宮夜仙郎寓直時是和都  
官員外詩也數詩可證第尚書省在朱雀街東第一  
街之西崇義坊在第二街之東何絲味及疑所謂南  
宮古簾暗是隱喻有司之不明濕景傳籤籌是隱喻  
有司之去取不能無誤蓋籤籌者報時辰之籌  
雨中無日景可驗所報之籌安得無差誤耶籌  
遠千里雲脚天東頭長吉家于河南之福昌縣在長  
安東相去八百餘里曰千里者  
約其大數也舊註以為指隴西成紀者  
非隴西在長安之西與天東句不合  
客帳夢封侯思于書者夢于夜因試文不合有  
投筆從戎之意故見于夢者若此

馮小憐隋書齊後主有寵姬馮小憐慧而有色  
能彈琵琶尤工歌舞後主惑之拜為淑  
妃

灣頭見小憐請上琵琶絃破得東風恨今朝值幾錢  
東風吳本 裙垂竹葉帶鬢濕杏花烟梁簡文帝詩惟  
作春風 裁衣帶女紅餘志桓窳女字二玉冷紅絲重  
詩竹葉裁衣帶女紅餘志桓窳女字二玉冷紅絲重  
幼製絲錦衣帶作竹葉樣遠視之無二  
齊宮駕妾鞭吳氏謂紅絲是衣琦謂恐是指馬鞭而言  
也蓋是以玉飾鞭而以紅絲為其繫夫以玉飾鞭而  
嫌其冷以紅絲為繫而嫌其重寫其嬌弱之狀玩詩  
意似是女伶將入宮供奉擁琵琶騎馬而行長吉見  
之而借小憐以喻者○駕妾鞭吳本會本作妾駕鞭  
贈陳商吳正子註陳商字述聖陳宣帝五世孫  
散騎常侍夔之子也登進士第任至秘  
書監封許昌縣男有集十七卷見藝  
文志按登科記商中元和九年進士  
李長吉詩 卷三



長安有男兒二十心已朽楞伽堆案前楚辭繫肘後

人生有窮拙日暮聊飲酒祇今道已塞何必須白首

以上自述年少而不遇于時文獻通考楞伽經四卷

宋天竺僧求那跋陀羅譯楞伽山名佛為大慧演道

于此山元魏僧達磨以付僧慧可曰吾觀中國所有

經教惟楞伽可以印心謂此經也道已塞謂道不行

妻妻陳述聖披褐鉏鉏豆學為堯舜文時人責衰偶

邱象升註鉏豆何可鉏蓋即耕治禮樂之謂琦謂恐

是帶經而鉏休息輒讀誦之意謂其耕鉏之間又習

俎豆之事韓昌黎有答陳商書曰辱惠書語高而旨

深三四讀尚不能通達所謂學為堯舜文時人責衰

偶者于此可證衰柴門車轍凍日下榆影瘦黃昏訪

偶衰弱排偶之意我來苦節青陽皴

柴門二句自言居處冷落之况日

註氣青而溫陽也皴者鬱而不舒之意太華五千仞

言固守其節而春氣亦若為之不暢

劈地抽森秀旁苦無寸尋一上憂牛斗

四方其高五千仞其廣十里蓋太華之峰拔地峭立

有如削成之狀不似他山坡陀易涉所謂旁苦無寸

尋者言其無寸尋平坦之處憂轢也謂其高上犯牛

斗之宿也四句喻言陳商人品之高○旁苦徐本會

本二姚本公卿縱不憐寧能鎖吾口

不憐會本二李生師太華大坐看白晝

陳生者非是師太華者以陳

商為師法亦欲立品如太華之高不肯奔逢霜作樸

走于富貴之門長坐而過白日了無一事

檄得氣為春柳

又言己才淺薄遇艱難之時則如逢

氣之春柳無甚奇特毛萇詩傳樸檄小木也孔穎達

正義釋木云樸檄心某氏曰樸檄檄也有心能濕

江淮間以作柱孫炎曰樸檄一名心是樸檄為木名

也言小木者以林有此木故言小木也鄭樵爾雅註

樸檄其樹易禮節乃相去顛顛如芻狗

莊子夫芻狗

大花葉似栗

之未陳也盛



以篋衍巾以文繡尸祝齋戒以將之及其已陳也行  
者踐其首脊蘇者取而爨之而已陸德明註芻狗結  
芻為狗巫祝用之言已雖師法陳商而才能淺薄與  
人相接禮節之間較之于商相去甚遠為人所賤如  
已祭之芻狗  
唯欲承箕帚長吉為奉禮郎祭祀之事是其所職故  
然王臣而仰臣妾之氣態只欲親承掃除之細務其  
禮節乃如是乎漢書百官公卿表秩比六百石以上  
皆銅印黑綬唐之奉禮郎從九品官也掌祭祀君臣  
之板位陳設祭器贊導拜跪之節無印綬可佩而云  
墨組銅綬者蓋借古之儀制而言耶抑與祭之官得  
有此章服耶銅固印矣綬即組也今以墨組而貫銅  
綬理不可解恐有舛誤書費誓臣妾下文曰誘臣妾傳  
云役人賤者男曰臣女曰妾又其下文曰誘臣妾傳  
云誘偷奴婢鄭元謂禮註臣妾男女貧賤之稱是臣  
妾者即今奴婢之謂詩意似指宦豎輩唐自中葉之  
後宦官得勢想當祭祀亦宜有宦官監視者指揮禮臣  
故作氣態長吉憤焉故欲親箕帚之事而自雜于賤

釣魚詩

役之中以避其驕談所以申  
明上文顛顛如芻狗之實  
天眼何時開古劍庸一  
吼言已之不遇由天意不肯  
見顧得時遇主騰踏而上如  
至如今日之顛顛乎太平御  
京陵戰國時人有盜發之者  
吼在空中欲取之劍作龍鳴  
吼遂不敢取俄而徑飛上天

秋水釣紅渠仙人待素書菱絲縈獨藕菰菰米蟄雙魚

列仙傳陵陽子明者銓鄉人也好釣魚于旋溪釣得  
白龍子明懼解釣拜而放之後得白魚腹中有書教  
子明服食之法子明遂上黃山採五石脂以沸水而服  
之所謂仙人待素書疑用此事列子詹何以獨繭絲  
為綸芒針為鈎荆條為竿剖粒為餌引盈車之魚于  
百仞之淵汨流之中綸不絕鈎不伸竿不撓爾雅翼  
其獨成繭者謂之獨繭自二以上謂之同功繭本草  
蘇頌曰菰生水中葉如蒲葦其苗有莖梗者謂之菰  
李長吉飲詩  
卷三  
七



蔣草至秋結實乃彫蒞米也古人以為美饌今饑歲人猶採以當糧蟄者伏其下而不出猶蟲之蟄于土中○菘米吳本作蒲米也

懸春蜥蜴鈎墜小蟾蜍綸釣緝也細者謂之釣絲稍肥者謂之綸碧虛木也蜥蜴

似蛇而有四足長五六寸有水陸二種生陸地者色黃褐生水者背上色黑如漆腹下紅如丹砂人謂之水蜥蜴亦謂之泉龍蟾蜍似蝦蟆而大第蝦蟆多在陂澤中蟾蜍多居陸地鈎魚于水而得陸地之蟾

蟾蜍此句似因趁韻之誤然陶弘景別錄謂蝦蟆一名蟾蜍疑古人亦多混呼之○清曾本二姚本作青綸

曾本姚仙期詹子情無限龍陽恨有餘為看烟浦上

本作輪誤詹子情無限龍陽恨有餘為看烟浦上

楚女淚沾裙詹子即列子所稱之詹何戰國策魏王與龍陽君共船而釣魚龍陽君得十餘

魚而涕下王曰何謂也對曰臣之始得魚也臣甚喜後得又益大直欲棄臣前之所得矣今以臣之凶惡而得為王拂枕席爵至人君走人于庭避人于途四海之內美人亦甚多矣聞臣之得幸于王也欲褰裳

而趨王臣亦猶曩臣前所得之魚也臣亦將棄矣臣安能無涕出乎○此詩似為釣而不得魚者言首四句是一意初聯仙人待素書觀待之一字則魚之未獲可知也三四承上而言釣絲為菱根所繫雙魚又伏于一叢草之間而不山求其獲也不亦難乎中四句乃所獲者只蜥蜴蟾蜍之類而魚則無一不具尤明斷末四句是一意詹子之釣也以小鈎粒餌而獲盈車之魚其心則有無限之樂龍陽之釣也因而魚之欲棄而涕下其心則動有餘之恨若釣而不得者何能無艱難不遇之感耶迴瞻烟浦之上適有淚下沾裙之楚女非傷遇人之不淑即悲生世之無聊其情其恨諒亦與余有同感矣全詩舊解皆不甚切或指蜥蜴為芳餌或解蟾蜍為如初月之利鈎尤為確未

奉和二兄罷使遣馬歸延州唐時延州屬關內道在京師東北六

百三十一里○和二姚本作賀



空留三尺劍不用一丸泥二句言罷使後閒廢不用

日請以一丸泥為馬向沙場去人歸故國來箇愁翻

隴水酒喜瀝春灰隴水隴頭流水曲即隴頭吟也文

吟亦曰隴頭水酒初熟時下石錦帶休驚雁羅衣向

鬪雞錦帶羅衣皆燕游之服猶言緩帶輕裘之意驚

弓虛發而下鳥有問雁從東方來更羸以弓虛發而

下之王曰然則射可至此乎更羸曰此孽也其飛徐

而鳴悲飛徐者故瘡痛也鳴悲者久失群也故痛未

息驚心未去聞絃音烈而高飛故瘡墮也庾肩吾詩

驚雁避虛弓二句言既已罷使閒居可以不必再習

射事且尚鬪雞游戲之務以寄其雄心○向吳本作

尚還吳已渺渺入郢莫凄凄郎以世亂不應遂還吳

入郢事自是桃李樹何患不成蹊漢書桃李不言下

未詳

蹊謂徑道也言桃李以其花實之故非有呼召而人

爭歸趨來往不絕其下自然成徑此用其意謂既有

其材人將爭用之矣不必以一時之

罷使為戚○何患吳本曾本作何畏

本贈

本是張公子曾名萼綠華玩全首詩意是貴公子家

公子喻貴公子萼綠華喻寵妓宴客而作也張

燕燕尾涎涎張公子時相見其後帝為微行出遊常

與富平侯張放俱張公子謂富平侯也真誥萼綠華

者自云是南山人不知是何山也女子年可二十上

下青衣顏色絕整以升平三年十一月十日夜降羊

權家自此往來一月之中輒四五過來耳云本姓楊

贈權詩一篇并致火浣布手巾一條金玉條脫各一  
枚神女語權君慎勿泄我泄我則彼此獲罪訪問此  
人云是九疑山中得道女羅郁也宿命時曾為師母  
毒殺乳婦元州以先罪未滅故令謫降于臭濁以償  
其過今在湘東山此女已九百歲矣沈香燠小像楊  
此妓想曾為女冠故以萼綠華比之



柳伴啼鴉 以小像對啼鴉則像字當是象字之訛長

形作薰爐今時尚有此式吳正子註云小像香器也

其說甚是而欠明餘註皆誤古樂府暫出白門前楊

柳可藏鳥歡作沉水香儂作博山爐長

吉演作對句以喻相依而不能離之意

杯闌玉樹斜 露重夜深之候金泥是泥金衣杯闌酒

樹為比者即杜子美所謂宗之瀟酒美少

年舉觴白眼望青天皎如玉樹臨風前也

題趙生壁

大婦然竹根中婦春玉屑 然竹根以供炊春米作粉

有如玉屑冬暖拾松枝日烟生蒙滅

山氣相映未即解散

若生若無冬日最多此

木薜青桐老石泉水聲發 所

居之處有古木流水之趣木皮上生苔

蘇惟老木有之 石泉吳本作石井

曝背臥東亭 曝背臥東亭

以言其頤養之善

桃花滿肌骨 古稱色如桃花言其面色美好也此言

婦中婦實指其家人而言與樂府所稱大婦織羅綺

中婦織流黃小婦無所作携琴上高堂云云迴然不

同舊註引以作證而或且美其能截作兩句為詩家

剝換法皆非是

感春

日暖自蕭條花悲北郭驩 呂氏春秋齊有北郭驩者

養其母庾信詩學異南宮敬貧同北郭

榆穿萊子眼 榆穿萊子眼

騷長吉有母而家貧故以北郭驩自比

柳斷舞兒腰 吳正子註萊子當作來子宋廢帝景和

元年鑄二銖錢文曰景和形式轉細無

李長吉次詩 卷三 三



輪郭不磨鑿者謂之來子尤輕薄者謂之苻葉今謂  
輸焚似之又宋書作未子如此則未字誤作來又轉  
誤作萊也琦按舊本昌谷集有作萊字者亦誤上幕  
杜子美詩隔戶楊柳弱嫋嫋恰似十五女兒腰元  
迎神燕飛絲送百勞鳥上幕張幕也月令仲春之月元  
蓋古人以燕至為祈嗣之候上幕迎神燕蓋是其事  
謂之神燕美其稱也庚肩吾詩金箔圖神燕張華禽  
經註鴟伯勞也狀類鴟而大左傳謂之伯趙方言  
曰孤雞鳴則草衰易通卦驗伯勞性好單飛其飛狡  
其聲嗅嗅夏至應陰而鳴冬至而止曹植惡鳥論侍  
臣曰後世人同惡伯勞之鳴敢問何謂也王曰昔尹吉  
甫用後妻之說殺孝子伯奇吉甫後悟追傷伯奇出  
遊于田見鳥鳴于桑其聲噉然吉甫心動曰伯勞乎  
鳥乃撫翼其音尤切吉甫顧謂曰伯勞乎遂射殺  
吾與非吾子飛勿居鳥尋聲而棲于蓋吉甫遂射殺  
後妻以謝之故俗惡伯勞之鳴言所鳴之家必有凶  
也此好事者附名為之說而今普傳惡之斯實否也  
伯勞以其聲鴟然故俗憎之若其為人尖害愚人  
鳥也其聲鴟然故俗憎之若其為人尖害愚人

所信通人之所畧也燕來主吉祥故迎之伯勞鳴主  
有凶兆故送之想長吉居處風俗有此言故云送者  
遣去之義飛胡琴今日恨急語向檀槽昔人謂琵琶  
絲事未詳胡琴今日恨急語向檀槽昔人謂琵琶  
岑參白雪歌云中軍置酒飲歸客胡琴琵琶與羌笛  
則胡琴琵琶乃二物也又琵琶據傅元賦漢遣烏孫  
公主嫁昆彌念其行道思慕故使工人裁箏筑為馬  
上之樂欲從方俗語故曰琵琶杜摯云長城之役絃  
戛而鼓之是琵琶本不起胡中謂之胡琴當不其然  
考唐時有五絃琵琶一器如琵琶而小北國所出舊  
以木撥彈樂工裴神符初以手彈太宗悅甚後人習  
為撥琵琶唐人所謂胡琴應是五絃琵琶耳檀槽謂  
以紫檀木為琵琶槽張祐詩金屑檀槽玉腕明王建  
詩黃金捍撥紫檀槽王仁裕詩紅裝齊抱紫檀槽是  
也

仙人

彈琴石壁上翻翻一仙人手持白鸞尾夜掃南山雲



鹿飲寒澗下魚歸清海濱當時漢武帝書報桃花春

仙人居山澤間養靜守閑悠然自得如鹿之飲于寒澗魚之歸于清海藏身遠害與世事漠不相與乃其

宜也奈何生當漢武帝之時聞其志慕神仙招致方術遂不能守其恒志而上書以報桃花之春悟道修

真之士應不如是姚經三謂元和朝方士輩競趨輦下帝名田伏元入禁中詩為此輩而作良不誣也鸞

色五采而多紫為瑞應之鳥其色多青者為青鸞多白者為白鸞皆仙禽也以鸞尾為帚故可以掃雲作

塵尾解者非是澗曰寒澗海口清海為熱開場中渾濁世界作一對證桃花春者謂王母仙桃三千年一

開花三千年一對實屆當其時以為求之而可得也。翻翻會本作翩翩

河陽歌

廢縣

唐時河南府東北有河陽縣相去八十里行水金鑑今懷慶府孟縣西有河陽

染羅衣秋藍難着色

羅衣染色初非難事乃有時而難着色以喻兩美相遇初無難

合而有時不能相合不是無心人為作臺印客

蓋詩之興而此者也為河陽客者不是無心而來蓋有所為而來也吳正

子曰臺印疑為臨印用司馬相如為臨巧令客事

花燒中渾城顏郎身已老惜許兩少年抽心似春草

花燒謂花盛開其色如燒也渾音但水中沙渚也廣韻河陽縣南有中渾城泊宅篇河陽三城其中城曰

中渾黃河兩派貫于三城之間秋水汎溢時南北二城皆有濡足之患惟中渾屹然如故相傳此渾隨水

高下若所謂地肺浮玉者一統志河陽三城在河南懷慶府孟縣西南舊有三城按北齊書神武使潘樂

鎮北城即舊北中府城今下孟州是高永樂守南城今孟津是中渾城今夾難是舊傳宋嘉祐八年秋為

大水憑襄中渾城遂廢今河中之郭家灘是其故處漢武故事顏駟不知何許人漢文帝時為郎至武帝

輦過郎署見駟眉皓髮上問曰叟何時為郎至武帝老也對曰臣文帝時為郎好文而臣好武至景

帝好美而臣貌醜陛下即位好少而臣已老是以三世不遇老于郎署上感其言擢拜會稽都尉蕭子顯

李長言次詩

卷三



詩皆笑顏郎老盡訝董公趨詩言花方盛開而客年  
已老乃見兩少年女子而惜許之心生憐愛有若春  
草之心勃發而起○中輝一作中  
誕誤惜許曾本二姚本作昔許  
今日見銀牌今夜

鳴玉讌牛頭高一尺隔坐應相見  
自今夜鳴玉讌以  
下至未聯皆預擬

席中之事會謙甫註唐官妓佩銀牌刻名其上國語  
謂鳴玉佩而佐讌也牛頭酒卮陸德明莊子音  
義犧尊王肅云刻為牛頭○鳴玉一作烏玉非月從

東方來酒從東方轉觥船飲口紅蜜炬千枝爛  
觥船

之大小者故以船名之太平廣記裴弘泰次第掛座上  
小爵以至無船凡飲皆竭見乾驥子又杜牧詩觥船  
一棹百分空餒者厭飽之意着此似不稱當是沃字  
之說客運即蠟炬也蜂采花藥醞釀成蜜其房如脾  
謂之蜜脾之如買公彥周禮疏言燎燭之狀以布纏之  
亦渾程之西京雜記南越王獻高帝蜜燭三百枚  
以蜜塗其上○姚經三註此賀再過河陽見向  
是皆以蠟為蜜也○

來所狎官妓而作云云蓋以惜許作昔許而遂創為  
此解夫惜昔二字固難別其孰真孰舛然以三十未  
及之年而遽以老顏即自比恐擬非其倫也當是有  
客于河陽之人年甲已過風情不減見少年官妓而  
愛戀者長吉製  
調而作此詩歟

花遊曲 并序

寒食諸王妓遊賀入座因採梁簡文詩調賦花遊

曲與妓彈唱 曾本姚仙期本寒食下多一日字

春柳南陌態冷花寒露恣今朝醉城外拂鏡濃掃眉

烟濕愁車重紅油覆畫衣 似烟者楊士佳註紅油幕

也畫衣妓女之衣以紅 舞裙香不暖酒色上來遲

尚寒醉色不易即現于面故遲遲而後上也



春書

朱城報春更漏轉光風催蘭吹小殿草細堪梳柳長

如線卷衣秦帝掃粉趙燕朱城紫禁也更漏轉言一夜

卷註樂府古題要解有秦王卷衣曲言成陽春景及

宮闕之美秦王卷衣以贈所歡也掃粉謂勻粉也與

上首畫眉為掃眉之義相同趙燕趙飛燕也趙后外

傳飛燕姊弟事陽阿主家為舍直專事膏沐澡粉其

費無日含畫幕蜂上羅薦平陽花塢河陽花縣甫註

漢平陽公主治花塢號平陽塢然未詳出何書白越

帖潘岳為河陽令種桃李花人號曰河陽一縣花越

婦楮機吳蠶作繭菱汀繫帶荷塘倚扇楮挂也織機

不搖動故欲織者必先楮其機也菱絲初出浮漾似

帶荷葉已長圓大似扇據蠶入夏而繭始成荷入夏

而葉始大以二事江南有情塞北無限此篇言同

寫入春書似欠切

人地各有不同朱城報春六句是宮禁中之春畫日

含畫幕四句是富貴家之春書越婦楮機四句是田

野間之春畫至于江南則為有情之春畫塞北則為

寂寞之春畫景以人而異時以地而殊萬有不齊之

致正未易盡其形容無限字稍晦似為歇後

語吳本作無恨更費解而韻亦不叶尤非

**安樂官**太平寰宇記安樂宮在武昌縣西北水

赤鳥十三年取武昌材五繕修建業遂停廢王

僧虔技錄相和歌瑟調二十八曲中有新城安

深井桐鳥起尚復牽清水朱鹽郃陵瓜瓶中弄長翠

或

是

彈姚說

盧宅以為第旁撤民廬怨聲囂然第成禁藏空

公主中宗愛女恃寵驕橫所營第宅及安樂佛

刻鏤之美長吉此詩則為憑弔慨嘆之作姚經

樂官行樂府古題要解新城安樂官備言雕飾

卷三

長

長

長

長

長



宮中之井已為民間所汲見官室敗壞桐卽井邊所  
 植桐樹樹上所棲之鳥飛起乃夫曉之候卽陵瓜卽  
 名不瓜也史記名平者故秦東陵侯秦破為布衣貧  
 種瓜于長安城東瓜美故世俗謂之東陵瓜從名平  
 以爲名也然不曰名平瓜不曰東陵瓜而曰卽陵瓜  
 蓋字訛也未盥未及盥也汲此水者將以盥洗瓜果  
 乃未盥之時而見其瓶內之清泚言其井源之甘潔  
 弄者搖動之意長翠清水色○深井一作漆井尚復  
 一作尚服清水會本二姚本皆作情水卽  
 陵瓜吳本作卽陵王而以瓜字爲非甚誤  
 新成安樂  
 官官如鳳凰翅歌迴蠟板鳴左悵提壺使  
 已毀敗迴思此官新成之時形勢高昂有若鳳凰布  
 翅之狀室中歌聲宛轉拍板徐鳴雖以天子親信之  
 宦者亦來給提壺使令之役蓋極言盛時景象徐文  
 長註蠟板以蠟研光拍板也後漢書宦者列傳左悵  
 河南平陰人桓帝初爲小黃門史以誅梁冀功遷中  
 常侍封上蔡侯此借其名以爲宦侍之稱○新成會  
 本二姚本俱作新城  
 綠繁悲水曲茱萸別秋子  
 似青蒿而葉粗上有白毛從初生至枯白于衆蒿潘  
 尼詩綠繁被廣隰傅亮登凌巖館賦碎綠繁于清渚  
 蓋謂之白蒿者以較之青蒿爲少白耳其本色終是  
 淡綠故文人又稱之爲綠繁也吳本以繁字作繁字  
 蓋古字通用辨見二卷中悲言草木憔悴之狀本草  
 蘇頌曰茱萸木高丈餘皮青綠色葉似椿而闊厚紫  
 色三月開紅紫細花七八月結實似椒子嫩時微黃  
 熟則深紫別者謂其子墮落詩意當日歌吹盈耳中  
 使傳觴之地今則徒見野卉閑葩搖落于荒池敗苑  
 之中而已感嘆之意皆自古詩夢秀黍離二首化出  
 蝴蝶舞二姚本作飛

楊花撲帳春雲熱龜甲屏風醉眼纈東家蝴蝶西家  
 飛白騎少年今日歸龜甲屏風醉眼纈見二卷惱  
 公註中白騎白馬也典畧曰黑  
 山黃巾諸帥謂騎  
 白馬者爲張白騎

梁公子



風采出蕭家本是舊蒲花

二句言其家世之美梁書太祖獻皇后張氏嘗于室

內忽見庭前首蒲生花光采照灼非世間所有后驚

視問侍者曰見否對曰不見后曰常聞見者當富貴

因取吞之是月產高祖按所稱梁公子必南塘蓮子

蕭姓以其為蕭梁後裔故謂之梁公子耳

熟洗馬走江沙

二句言其意興之豪古西洲曲採蓮

子清如水。沙會御樓銀沫冷長簾鳳窠斜

本二姚本俱作淫御樓銀沫冷長簾鳳窠斜

之精細腴騰之佳好可以供御者銀沫洒銀屑于上

堆起如水上浮沫者潘岳詩長簾竟牀空是長簾乃

者即團花也風窠織作團花為鳳凰形者耳

營中暗題書賜館娃

二句言其行樂之韻晉書陶侃

所往之地是江夏武昌之所故用柳營事太平寰

宇記越絕書云吳人于硯石山置館娃宮劉逵註吳

都賦引揚雄方言云吳有館娃宮吳人呼美女為娃

故三都賦云幸乎館娃之官中張女樂而宴群臣今

吳縣有館娃鄉按種柳營館娃鄉不在一處且止用

館娃二字本意謂館娃中美人耶然終是歇後語氣

愚意館娃疑是營妓之別稱與吳郡之館娃官了無

干涉想公子為人必自誇工書而又好狹邪之遊者

贈之以此

牡丹種曲

蓮枝未長秦蘅老走馬馱金斲春草

宋玉風賦獵蕙

草離秦蘅于隴西

註秦香草也蘅杜蘅也范子計然曰秦蘅出于隴西

天水芳香也按秦蘅至牡丹開時已老不知是何花

決非杜蘅杜蘅雖是芳草然其花殊不足觀難與蓮

枝牡丹為伍走馬馱金吳正子以為馬負銀鋪之屬

以斲掘者非也夫馱鋪而安事馬馱乎姚仙期謂唐

時牡丹甚貴不惜多金以買之按白居易詩共道壯

有詩云近來無奈牡丹何數千錢買一窠國史補亦

京師貴游尚牡丹三十餘年矣每春暮車馬若狂以

不就玩為恥執金吾鋪官圍外寺觀種以求利一本



有直數萬者觀此三則則姚氏之說是也春草即指

牡丹謂亦是春草之類走馬馱金而往者只掘此春

草而歸以見一水灌香泥却月盆一夜綠房迎白曉

時好尚之奢却却月障蓋其形似月之半缺者也花盆

古有却却月城却却月盆綠房花之蕊也花未開時其苞

似之故謂之却却月盆綠房花之蕊也花未開時其苞

房皆綠色迎白曉謂美人醉語閣中烟晚花已散蝶

迎天曉而花放也又盡歇賞花者將去之候散徐起

又闌花宴飲已久侍酒美人漸作醉語閣中晚烟徐起

關希也梁王老去羅衣在拂袖風吹蜀國絃二句舊

盡也姚仙期註謂花謝而種仍在愚意梁王當是二

解惟姚仙期註謂花謝而種仍在愚意梁王當是二

妓之姓羅衣亦是妓女之名皆善于歌吹者梁王雖

然衰老羅衣今在席中拂袖臨風而吹蜀國絃之曲

以娛賓客有將去而尚流連意蜀國絃樂府曲名詳

見一卷歸霞帔拖蜀帳昏媽紅落粉罷承恩註帳拖

帳額也則歸霞作帳額上雲霞解又歸霞或是晚霞

而帳拖為霞影離披拖曳解與下文昏字更襯得起

帳字亦有披音即作披字解者或帳字原是披字之

訛也蜀帳遮花之幕以蜀中所出布帛為之故曰蜀

帳媽紅落粉花色衰敗檀郎謝女眠何處樓臺月明

之喻罷承恩謂宴罷也檀郎謝女眠何處樓臺月明

燕夜語檀郎謝女眠何處樓臺月明

而已吳正子註檀奴潘安小字後人因目曰檀郎謝

女舊註以為謝道韞蓋以才子後人因目曰檀郎謝

中不稱妓女為謝道韞蓋以才子後人因目曰檀郎謝

稱謝妓繼則改稱謝女者大抵因謝安石畜妓而起始

姚本作樓臺會本二

樓庭

後園鑿井歌晉書拂舞歌詩淮南王篇云淮南

鑿井銀作牀金瓶素練汲寒漿汲寒漿飲少年

少年窈窕何能賢揚聲悲歌音絕天我欲渡河

河無梁願作雙黃鸝還故鄉無不泰徘徊桑梓

徊故鄉苦身不已繁舞奇歌無不泰徘徊桑梓

遊天外長吉此詩畧祖其義而名與調及辭意

皆變焉蓋為夫婦之相愛好者思得長相依也

李長吉詩

卷三

七



井上轆轤牀上轉水聲繁絃聲淺廣韻轆轤圓轉木也今井上圓木轉

繩懸汲器以取水者是牀井欄也絃即汲木之繩水

聲與絃聲相和而成音以比男女相配而成好合

情若何荀奉倩裴松之三國志荀彧字奉倩常以

驃騎將軍曹洪女有美色彧于足論自宜以色為生

麗專房歡宴歷年後婦病亡傳暇往唁彧彧不病而

神傷暇問曰婦人何哀之甚彧曰佳人之難再得顧逝

好色此自易遇今何哀之其彧曰日長向城頭住

者不能痛悼不能已歲餘亦亡城頭日長向城頭住

一日作千年不須流下去欲夫婦長得相

開愁歌花下作○花下

秋風吹地百草乾華容碧影生晚寒我當二十不得

意一心愁謝如枯蘭衣如飛鵝馬如狗臨岐擊劍生

銅吼旗亭下馬解秋衣請貫宜陽一壺酒荀子子夏

鵝後漢書車如雞棲馬如狗史記集解西京賦曰旗

亭五重薛綜註旗亭市樓也立旗于上故取名焉漢

書高帝紀嘗從王媪武負貫酒顏師古註貫賒也舊

唐書河南府福昌縣本隋宜陽縣義寧二年置宜陽

郡領宜陽郡為熊州改宜陽縣為福昌縣

不開白晝萬里閒妻迷人勸我養心骨莫受俗物

相填狹醉後叫天天亦不知浮雲蔽塞白晝妻迷當

待時而行莫為俗物填塞其中先自失其本體也壺

中即醉中之意吳正子註玉篇廣韻無狹字止有狹

字同灰音唐音統籤云狹即雁字音灰相擊也填狹

李長吉詩 卷三 三



秦宮詩 并序

漢秦宮將軍梁冀之嬖奴也秦宮得寵內舍故以

驕名大譟于人子撫舊而作長辭辭以馮子都之

事相為對望又云昔有之詩後漢書梁冀愛監奴

出入冀妻孫壽所壽見官輒屏御者託以言事因

與私焉宮內外兼寵威權大振刺史二千石皆謁

辭之漢書霍光愛幸監奴馮子都常與計事及顯

寡居與子都亂長吉以古樂府羽林郎一首言馮

子都事而秦宮事古未有咏者故作此詩與之作

對而又有云者昔已有人作此題者矣○曾本姚

仙期本漢字下多一人字

唐文粹本漢字在宮字下

越羅衫袂迎春風玉刻麒麟腰帶紅樓頭山宴仙人

語帳底吹笙香霧濃三國志景初元年帝遊後園召

曲宴禁中之宴猶言私宴也又曰內宴于宮中謂之

曲宴仙人語謂人之望見者疑以為仙也香霧濃謂

香氣濃郁似霧○衫袂一人間酒暖春茫茫花枝入

作夾衫香霧一作烟霧

簾白日長飛窓復道傳籌飲十夜銅盤膩燭黃史記

復道望見諸將裴駟註如淳曰復音復上下有道故

謂之復道○人問一作人閒吳正子註傳籌一作傳

頭者非杜詩杯行不計籌十夜銅盤一作半夜朦朧

一作午夜朦朧姚經三本作卜夜銅盤愚意晝飲不

足繼之以夜夜未終又預治曉筵沉湎之狀禿襟

千五百年化為白

是

鹿

鹿清酥夜半煮調調習而使之知人意也報音遐履

多精細事踏哮虎言官能服強暴深論之以鸚鵡喻

孫壽宮能得其歡心以哮虎喻梁冀官能柔其粗猛

所桂言其以桂為薪燒金言其以金為釜述異記鹿



則餘之山珍海錯重疊羅列者舉一而具見矣。麻  
 則吳正子云見唐文粹兩本作霞一本作報言踏虎  
 則麻報必履鳥屬作霞恐或訛然琦所見文粹本又  
 有作遐者更訛哮虎一作唬虎一作吼虎清酥吳本  
 一作青蘇夜半桐英永巷騎新馬內屋深屏生色畫開  
 一作夜來

門爛用水衡錢卷起黃河向身瀉  
吳正子註桐英桐花也永巷所植詩

經正義王肅曰今後宮稱永巷是宮內道名也三輔  
 黃圖永巷也永巷宮中之長巷陳仁錫曰宮中長廡  
 相通曰永巷為平陵徙民起第宅應劭曰水衡天子私  
 以水衡錢為平陵徙民起第宅應劭曰水衡天子私  
 藏也卷起黃河向身瀉言其用之無節若卷黃河之  
 水而瀉之以見無所愛惜之意向身是為己一身為  
 用此句本是足上句爛用二字之意吳正子註以為  
 言其權勢足以翻河倒海而遂己之貪欲另作一意  
 者非也正子又謂秦宮止得幸于冀家非得幸于大  
 內今永巷騎新馬爛用水衡錢等說如鄧通董偃之  
 流若議其非是者琦按冀以貴戚可以出入禁中宮  
 亦隨之出入禁中主人主之私錢冀得擅自盜用宮

盜之以為己用專權據位目無天子如梁冀其寵奴  
 亦敢妄作妄為勢所必至不可以尋常正論疑之也  
 深○新馬一作珍屏 皇天厄運猶曾裂秦宮一生花底

活鸞籠奪得不還人醉睡氍毹滿堂月  
晉書惠帝元康二年二月

天西北大裂案劉向說天裂陽不足地動陰有餘籠  
 所以去髮垢以竹為之侈者易以犀象瑋瑁之類鸞  
 籠必以鸞形象之也廣韻聲類曰氍毹毛席通俗文  
 曰織毛褥謂之氍毹說文氍毹毹毹皆羶綵之屬上  
 四句言官之得寵于冀此四句言宮之得寵于壽鸞  
 籠戲奪醉睡氍毹寫小人恃寵驕肆竟忘主父為何  
 物誰寔階之厲歟

古鄴城童子謠效王粲刺曹操  
一本少刺字

鄴城中暮塵起探黑丸斫文吏  
漢書尹賞傳長安中奸滑浸多閭里少年

吏得黑者斫文吏白者主治喪城中薄暮塵起剽劫



行者死傷橫 棘為鞭虎為馬 團團走鄴城 下切玉劍  
道炮鼓不絕 射日弓獻何人奉 相公用切玉劍見一卷註射日弓扶  
轂來關右 兒香掃塗相公歸 知有相公不

楊生青花紫石硯歌

硯譜李賀有端州青花石硯歌蓋自唐以來便  
以青眼為上黃赤為下。吳註云京本無紫字  
曾本二姚本  
少青花二字

端州石工巧如神踏天磨刀割紫雲

端溪硯譜端州  
為高要郡郡東三十三里有山曰斧柯在大江之南  
蓋靈羊峽之對山也峻峙壁立下際潮水自江之涓  
登山行三四里即為硯巖也先至者曰下巖下巖之  
中有泉出焉雖大旱未嘗涸下巖之上曰中巖中巖  
之上曰上巖自上巖轉山之背曰龍巖龍巖蓋唐取  
硯之所後下巖得石勝龍巖龍巖不復取龍巖石色

深紫眼少又舊硯譜端石水中石其色青山半石其  
色紫山極頂者尤潤如猪肝色者佳據二譜言之則  
唐時端硯取自山頂之龍巖其下巖水中之石尚未  
取用所謂踏天磨天割紫雲是登最高山頂而取其  
紫色之石一如登天而割紫雲吳正子謂踏天言水  
中之天端巖之下四時水浸硯工取石皆于水中鑿  
取故曰踏天說非不巧然是 傭刈抱水含滿唇暗酒  
宋時取硯之法似非確證 傭刈抱水含滿唇暗酒  
莫弘冷血痕 傭齊也刻也齊其所刻之池而注水  
眼也其眼或散布有似花葩之象故曰青花否則其  
時尚無諸眼之名故謂之青花未可知硯譜端石有  
眼者最貴謂之鸚鵡眼永叔以端溪為後出不然也  
李賀有端州青花石硯詩云暗酒莫弘冷血痕則謂  
鸚鵡眼知端石為硯久矣莊子蓑紗帷晝暖墨花春  
弘死于蜀藏其血三年而化為碧 紗帷晝暖墨花春  
輕漚漂沫松麝薰 漚沫皆水中細泡漚漂沫謂蘸  
中和以麝 乾膩薄重立脚勻數寸光秋無日昏  
薰香也 乾膩薄重立脚勻數寸光秋無日昏 墨磨



其上則乾處賦處薄處重處其墨脚皆勻靜數寸中  
 光色皎潔如秋陽之鏡白無纖毫昏翳言其發墨也  
 ○光秋姚經三本作秋光促點聲靜新美石質細緻以筆試之其聲細靜不傷  
 毫穎大凡硯石之發墨者多損筆上文已言其發墨  
 此句又言其不損筆硯石之美可知矣初學記伍緝  
 之從征記曰孔子牀前有石硯一枚作甚古朴蓋孔  
 子平生時物因楊生一硯而以理也然唐之詩人往  
 忌憚杜牧之惜其不能少加以理也然唐之詩人往  
 往如此姚經三註以孔硯為孔方平之歛李後主時方見珍于  
 吉護短耳殊不知歛硯後五代李後主時方見珍于  
 世前此安有所謂孔方平之歛  
 硯哉○寬頑姚仙期本作寬碩

房中思

新桂如蛾眉秋風吹小綠新生桂葉其嫩綠之色如  
 閨人所畫蛾眉之色梅妃

詩所謂桂葉雙眉久不描也其葉尚小故曰小綠行輪出門去玉鸞聲斷續

張衡思元賦鳴玉鸞之響章懷太子註鸞鈴也在鑣月軒下風露曉庭自幽

澀誰能事貞素臥聽莎雞泣

石城曉一統志石城在湖廣安陸州城西北古  
在何處莫愁石城西者是也長吉此詩專為娼  
女曉起將別之况故題曰石城曉與樂府所傳

石城樂一章不同

月落大堤上女垣栖鳥起月落鳥飛細露濕團紅寒

香解夜醉團紅花也有露潤之其香甚女牛渡天河

柳烟滿城曲織女牽牛夜來相會至曉亦分別渡河

曉則見其濃綠如烟滿于城曲之中上客畱斷纓殘

矣○吳正子註女牛京本作石中上客畱斷纓殘

蛾鬪雙綠絕冠纓事與此似無涉按內則衿纓綦履

李長吉詩



之文解者以纓為香囊此蓋謂上客斷其香囊留以  
贈別也女子宿粧未理其蛾眉猶是昨日所畫故曰  
殘蛾鬪者感其兩眉有似春帳依微蟬翼羅橫茵突  
乎鬪蓋不忍離別之况似春帳依微蟬翼羅橫茵突  
金隱體花 魏文帝詩絹綃白如雪輕花比蟬翼吳邁  
遠詩羅衣飄蟬翼橫茵臥褥也突金金帳前輕絮鵝  
色鮮異有如突起隱體花謂暗花也  
毛起欲說春心無所似 輕絮柳絮也庾信楊柳歌獨  
具依然此後春心蕩佚不知又將誰屬欲舉一物以  
擬一時無有似之者因觀飛絮而覺其相似陳二如  
曰無所似言舍此則無所似甚見  
其相似也。鵝毛吳本作鶴毛

苦晝短

飛光飛光勸爾一杯酒

沈約詩飛光忽我適張銑註  
飛光日月光也晉書孝武帝  
末長星見于華林園舉酒  
祝之曰長星勸汝一杯酒  
吾不識青天高黃地厚

惟見月寒日暖來煎人壽食熊則肥食蛙則瘦

熊掌及背

中白脂皆為珍味富貴者食之蛙黽粗味貧賤者食  
之卑雅熊似豕堅中山居冬蟄當心有白脂如玉味  
甚美俗呼熊白冬蟄不食飢神君何在太一安有  
則自砥其掌故其美在掌 神君何在太一安有  
封禪書是時上求神君舍之上林中蹠氏館神君者  
長陵女子以子死見神于後宛若祠之其室  
民多往祠平原君往祠其後以尊顯及今上帝位則  
厚禮置祠之內中聞其言不見其人云又云天子病  
鼎湖甚巫醫無所不致不效游水發根言上郡有巫  
病而鬼神下之上名置祠之甘泉及病使人問神君  
神君言曰天子無憂病病少愈強與我會甘泉于是  
病愈遂起幸甘泉病良已大赦置酒壽宮神君壽官  
神君最貴者太一其佐曰大禁司命之屬皆從之弗  
可得見聞其言與人音等時去時來來則風肅然  
居室帷中時晝言然常以夜天子祓然後入因巫為  
主人關飲食所以言行下又置壽宮北宮張羽旗設  
供具以禮神君神君所言上使人受書其言命之曰  
書法其所語世俗之所知也無絕殊者而天子心獨



喜其事秘也天東有若木下置啣燭龍吾將斬龍足嚼

龍肉使之朝不得迴夜不得伏自然老者不死少者

不哭山海經西北海外大荒之中有洞野之山上有

西極其花光赤下照地楚辭日安不到燭龍何照王

逸註天之西北有幽冥無日之國有龍啣燭而雷照

之是若木不在天東而啣燭龍亦不在若木之下又

其啣燭而照者乃是西北幽暗日月不照之地與中

國日月所照之處若風馬牛之不相及玩長吉詩意

以日月有出沒遂成日月歲時若日長在天不落則無

日月歲時而人自然可以不死天東當是天西之訛

啣燭龍當是指駕日車之六龍淮南子爰止羲和爰

息六螭是謂懸車註云日乘車駕以六龍羲和御之

日至此而薄虞泉羲和至此而迴六螭始本此立說

而不覺其訛歟。姚何為服黃金吞白玉抱朴子經

仙期本缺使之二字何為服黃金吞白玉日服金者

壽如金服玉者壽如工其書中有餌黃金誰是任

方及服上諸法。壽如工二姚本俱作餌

公子雲中騎白驢

據文義任公子是古仙人騎驢上

海之任公子解上句引以紙為白驢之張果解下句

牽扯無當。誰是曾本姚經三本作誰似白驢吳本

作碧劉徹茂陵多滯骨羸政梓棺費鮑魚帝徹漢武

葬茂陵羸政秦始皇姓名史記始皇崩于沙邱平臺

丞相斯謂上崩在外恐諸公子及天下有變乃秘之

不發喪棺載輓涼車中故幸宦者參乘所至上食百

官奏事如故宦者輒從輓涼車中可其奏事遂從井

陘抵九原會暑上輓車臭乃詔從官令車載鮑魚一

石以亂其臭行從直道至咸陽發喪禮記天子之棺

四重水兕革棺被之其厚三寸柩棺一梓棺二此詩

大旨雖以苦晝短為名其意則言仙道渺茫求之無

已益而

章和二年中

吳正子註按晉書樂志此題乃古

為太和有聖帝晉改為天命章和漢章帝年號

也詩大意言時和歲豐吏戢民安無事賽神以



祝君壽也

雲蕭索田風拂拂麥芒如簞黍如粟

韻會蕭索紫紉貌漢志蕭索輪

園是謂慶雲簞掃帚也麥芒如簞謂其穗之大而多有如簞也黍是稷之粘者粟是梁之細者黍大而粟細黍如粟似言顆粒之多亦

如粟耳。田風一本無田字關中父老百領襦關東

吏人乏詬租見無凍餒短衣也父老有百領之襦足以

足也殷實健犢春耕土膏黑菖蒲叢叢沿水脉

間之殷實健犢春耕土膏黑菖蒲叢叢沿水脉

子也國語土膏其動韋昭曰膏土潤也土有肥則色黑菖蒲沿水而生見雨暘時若不虞夫旱亦不虞乎

也殷勤為我下田租百錢携償絲桐客

野林散香神降席漫光謂春光徧漫也塢山阿也散

唱之客以為娛樂。租一作釵彈遊春漫光塢花白

還租之外尚有贏餘以百錢酬彈

席神來而止于拜神得壽獻天子七星貫斷姮娥死

所供之席也

時和年豐百姓安樂皆天子聖德所致故願獻無疆

之壽于天子使得長享天位而我民蒙其利樂亦得

長享無疆之澤七星在天屈曲相次若有繩貫之者

而終古不移動七星之貫無斷理姮娥之壽亦無死

期以此為祝則其壽尚何終盡哉毛馳黃曰李太白

蒼梧山崩湘水竭張文昌昌蒲蒲花開月長滿李長吉

七星貫斷姮娥死俱是决絕語遺

詞絕工。姮娥姚仙期本作嫦娥

春歸昌谷

東髮方讀書謀身苦不早終軍未乘傳顏子鬢先老

漢書終軍傳軍年十八至長安上書言事武帝異其

文拜軍為謂者給事中使行郡國建節東出關所見

便宜以聞又高帝紀田橫乘傳詣洛陽顏師古註傳

者若今之驛古者以車謂之傳車其後又單置馬謂

之驛騎家語顏回魯人字子淵天網信崇大矯士常

李長吉次詩

卷三

君



惺惺曹植與楊修書吾王于是設天網以該之頓八

極言其大謂之天網士謂士之強直者爾雅惺惺

已矯矯強直之士終日勞勞才其網非不高且大而若

所收用。惺惺會本一姚本作曠曠言放眼而觀雖甘

羈心如茶蓼美逸日縱目也駢聯也言放眼而觀雖甘

心事不堪茶苦菜也蓼木蓼也茶前無如羈旅之中

味苦蓼味辛故取以喻心之苦辛早雲二三月岑岫

相顛倒誰揭頰玉盤東方發紅照時值天旱故以其

秋早雲烟火岑岫相顛倒者言早雲之狀似之頰玉

紅玉也李太白詩顏如頰玉盤此則指言曉日之頰玉

似春熱張鶴益苑目官槐小劉楨都賦蓋如飛鶴

交論鶴益成陰官槐苑思焦面如病嘗膽腸似絞史

目已見二卷勉愛行註馬如游龍劉孝標廣絕

越王句踐反國乃苦身焦思置膽于坐坐臥即仰膽

飲食亦嘗膽也日汝志會稽之恥耶長吉奚事嘗膽

大抵言愁腸絞結有似嘗膽之况故作倒裝句京國

法者一以為上句之對一以為韻脚之押耳

心爛漫夜夢歸家少紛擾無暇念及家事即夜夢歸

家之時亦少槩可知矣以上言發軔東門外天地皆

浩浩以留京為苦故出東門外乃覺天地間如此浩

逸註浩廣大何為留滯此方楚辭朝發軔于蒼梧王

回鎬京章懷太子註馮衍顯志賦發軔新豐兮裴

驪山頭花風滿秦道官臺光錯落裝畫徧峰嶠細綠

及團紅當路雜啼笑一統志驪山在陝西臨潼縣東

三

三

三



驪山而言細絲二香氣下高廣鞍馬正華耀獨乘雞

棲車自覺少風調香氣遊人之香氣即指鞍馬華耀

廣可以盤桓宴坐者爾雅廣平曰原高平曰陸是也

後漢書諺曰車如雞棲馬如狗疾惡如風朱伯厚北

齊書崔儵學識有才思風調甚高北史崔昂心曲語

有風調才識。香氣曾本二姚木俱作香風

形影祇身焉足樂豈能脫負擔刻鵠曾無兆心中委

曲處詩秦風亂我心曲祇身謂此身也豈能脫負擔

謂未能脫往來奔走之勞左傳弛于負擔刻鵠用馬

援誠兄子書中事書云龍伯高敦厚固慎口無擇言

謙約節儉廉公有威吾愛之重之願汝曹效之效伯

高不得猶為謹救之士所謂刻鵠不成尚類鷲者也

長吉蓋用其事謂學為謹飭之士却亦不見有佳處

兆吉也。吳正子木作刻鶴引李幽幽太華側老柏

抱真刻鶴服羽衣習乘之非是

如建纛龍皮相排憂翠羽更蕩掉驅趨委憔悴眺覽

強笑貌花蔓閱行斬穀烟暝深微初學記郭緣生述

山下自華岳廟列栢南行十一里燾軍中大旗也栢

木枝幹亭亭直上以建纛擬之形狀絕肖皮老而皴

文細裂故比之以龍皮葉細而綠色鮮好故比之以

翠羽驅馳趨走委實憔悴眺覽之中忽遇好景心目

為之開爽遂乃強作笑貌閱與礙同隔也柳車前

曲木上鉤衡者亦謂之轅穀紗也穀烟烟之輕薄有

似乎穀者也微境也又小路也花蔓或與車轆縈拂

如相阻闕遠烟起于深微如天色將暝之狀皆眺覽

中所見之景以上十二韻俱述歸途之景以少健無

下五韻述歸家之事。笑貌吳本作容貌以南

所就入門媿家老家老謂一家之尊長淮南子聽講

依大樹觀書臨曲沼知非出柳虎甘作藏霧豹說文

也

也

也以藏虎兕列女傳南山有玄豹霧雨七日而不

食者何也欲以澤其毛而成文章也故藏而遠害

韓鳥處繪繳湘儵在籠罩此二句喻世間名士入于

世網而不能自適者韓鳥

世網而不能自適者韓鳥

世網而不能自適者韓鳥

世網而不能自適者韓鳥

世網而不能自適者韓鳥



吳正子以為即韓馮鳥解見前惱公註中琦謂當是  
韓地所產之鳥耳繒繳乃繒繳之訛鄭元周禮註結  
繳于矢謂之增賈公彦疏繒則繩也謂結繩于矢以  
弋射鳥獸史記集解韋昭曰繒弋射也其矢曰繒韻  
會白鱗魚名陸佃云形狹而長若條性浮似鱸而白  
或作鱗莊子儵魚出遊琦按以鱗作儵蓋省筆耳古  
文多有之湘儵謂湘水中之儵也籠捕魚器也單亦  
謂之籠編細竹為之用以掩取魚者韓鳥湘鱗當是  
實有所指其人一在古韓地境內一在楚地湘水之  
濱為人所羈縻籠繫欲去而不能者故以增繳籠單  
為言而嗟狹行無廓路壯士徒輕躁言行步也廓大也  
其失所也廓路壯士徒輕躁言行步也廓大也  
行以無廓大之路故耳雖有壯士心輕躁亦屬無  
益我之歸昌谷以言旋者此耳。廓路吳本曾本俱  
落作廓

昌谷詩 五月二十七日作。吳

昌谷五月稻細青滿平水透巒相壓疊頽綠愁墮地

遠山重疊狀如傾 光潔無秋思涼曠吹浮娟所見景

潤潔淨不似秋時之象風氣涼曠百物皆光

粉節塗生翠竹節邊微有白粉生草髮垂恨鬢光露

泣幽淚細草稠生如鬢髮之垂零露沾其上如層圍

爛洞曲芳徑老紅醉層圍爛然入目或開豁如

老紅醉也老紅花之紅而攢蟲鏤古柳蟬子鳴高邃

將萎者醉倚斜傾側之態攢蟲鏤古柳蟬子鳴高邃

攢簇聚也鏤音菟雕刻也謂古柳中蠹蟲群聚大帶

而鏤蝕其木也高邃謂樹木高而深遠之處大帶

委黃葛紫蒲交狹淚古詩有黃葛篇葛之莖葉皆青

謂之黃葛者以蔓草中有白葛紫葛赤葛諸名故以

此別之耳大帶委黃葛謂葛莖蔓垂而下若大帶之

垂于地者然委字用曲禮主佩倚于身小俯則佩垂

則臣佩委之義蓋微俯則佩倚于身小俯則佩垂大

長古詩 卷三



三長言哥言 卷三 馬

俯則佩委于地也紫蒲水中蒲草嫩時之葉紅白色  
已詳見二卷註中埃音士亦音以水涯也○大帶吳  
本作天石錢差復籍厚葉皆蟠膩石錢石上苔藓圓  
不齊也籍重疊相次如枕籍也厚葉吳本作重葉汰沙  
大者蟠盤結也感肥大也○厚葉吳本作重葉汰沙  
好平白立馬印青字 韻會汰或作汰說文汰漸簡也  
為水漫流而過則平鋪潔白有似淘汰也立馬印青  
字似謂馬立草間離合斷續相配彷彿印成字形青  
謂草色也吳正子謂馬身上所印之字按唐六典有  
諸監馬印凡諸監馬駒以小官字印之字左膊以年  
印送尚乘者則不須印監名至三歲起脊量強弱  
漸以飛字印右膊細馬次馬俱以龍形印項左乘  
尚乘者于尾側依左右閑印以三花其餘雜馬上乘  
者以風字印左膊以飛字印印右頰官馬賜人者  
入別所者各以新入處監名印印左頰官馬賜人者  
以賜字印配諸軍及充傳送驛者以出字印並印于  
右頰此是官馬之印若民間私牧其印各有記別長

吉所見之馬適有印青字者遂以入咏未可知然語  
義俱雅拙不應出自才人筆底董懋策謂此狀立馬  
之跡與杜工部六印帶官字不同蓋亦不從吳解然  
走馬之跡可以辨其成字與否馬尚立而不動安能  
知其跡之 晚鱗自遨遊瘦鵠冥單峙 游鱗將暮而浮  
如字乎 惟鶴也古書或有通用者瞑單峙○時吳本作時鳥漸歸飛  
惟鶴有瘦鶴獨峙立而動也○時吳本作時鳥漸歸飛  
噤噤濕姑聲咽源驚濺起 姑螻蛄也穴土而居下濕  
天晚則鳴咽源泉源流緩觸石驚濺而起其聲紆緩  
細澀如人聲之幽咽者以狀螻蛄之聲似之也紆緩  
玉真路神蕙花裏 玉真路元註近武后巡幸路琦  
之路故謂之玉真路玉真猶云玉女也若指武后恐  
未是不云自註而云元註其非長吉自註可知矣神  
蕙謂神女也其祠廟之處必有蘭蕙羅生故曰神蕙  
蕙花裏此是遙指其處至高眠二聯方是實言其處  
苔絮縈澗礫山實垂頰紫 者澗礫澗中綠苔長弱似絮  
李長吉歌詩 卷三 巳



實中果 小栢儼重扇肥松突丹髓 其木中有側栢一種

成片微風動播儼似扇形重者重疊相比也突流出

道家服食之用有如丹髓龍虎經 鳴流走響韻壠秋

拖光穉 鳴流溪聲也董懋策以光穉為稻按五月細

赤者為楸樹與梓相似惟以木理為別理白者為梓理

著長尺餘下垂若線謂之楸線詩意謂 鶯唱閨女歌

隴上楸木其線下拖光潔若稻之穉也 鶯唱閨女歌

瀑懸楚練帔 鶯聲圓美以憂閨女子歌聲相比殊不

人語似鳥音謂鶯之綿蠻巧唱與閩女之歌甚似且

謂晉魏人作詩多借韻長吉始亦借韻耶 風露滿笑

眼駢巖雜舒墜 笑眼恐是笑恨之訛笑恨與下句舒

受其損者則恨也山洞曰巖駢巖山洞之相並而列

者或舒張開豁或傾墜頹敗也姚經三本以笑眼作

眼笑蓋亦以笑 亂篠迸石嶺細頸喧鳥誌 說文篠小

子註細頸謂鳥也誌泉始出貌詩邶風誌彼泉水山

島之中有泉水流出鳥群飛往飲故喧鬧其中也

日脚掃昏翳新雲啟華闕 空中昏翳浮氣在日下者

日光所映華采璀璨可玩闕 謐謐厭夏光商風道清

深也雲氣深厚不淺薄也 謐謐厭夏光商風道清

氣 謐謐清靜貌夏光夏日之色炎熱可畏故厭之歲

以風耳 高眠復玉容燒桂祀天几霧衣夜披拂眠

壇夢真粹 元註谷與女山嶺阪相承山即蘭香神女

和郡縣志女几山在河南府福昌縣西南三十四里

高眠謂靜臥齋戒將以進見于神也復白也白已之



心事也玉容即指神女而言陸雲詩仰瞻玉容張銑  
註玉容謂容如玉也燒桂焚香也天几謂神女所遺  
之几敬而稱之故曰天几霧衣神女所服之衣也神  
女之靈或夜中來降故眠于壇上真心粹念思得夢  
見四句咏廟中之事細玩有似今祈  
夢以下休吉之象○復吳本作服  
待駕棲鸞老故

官椒壁圮鴻龍數鈴響羈臣發涼思  
志河南府福昌縣有故隋福昌宮顯慶二年復置一  
統志福昌宮在河南府宜陽縣西坊郭保隋煬帝建  
以下五聯皆指福昌宮而言棲鸞當是福昌宮中器  
物如漢時建章宮之銅鳳凰魏銅雀臺上之銅雀類  
當時置此原以待天子巡幸之駕今巡幸久曠棲鸞  
如昔想其歷年故已長矣藝文類聚漢官儀曰皇后  
稱椒房以椒塗室取溫暖除惡氣也鈴謂宮殿簷角  
上所懸之鈴鴻龍其聲也羈臣羈旅之臣涼思凄涼

陰藤龍帳御帳有畫龍于上者也  
思之陰藤束朱鍵龍帳着魑魅  
藤延其上若束其鍵者然藤生室內不見天日故曰  
陰藤龍帳御帳有畫龍于上者也  
中如人而一足俗謂之獨脚仙亦魑魅之類說文魑  
老精物也賈公彥周禮疏魑人面獸身而四足好惑  
內久無人跡乃為異物所占碧錦帖花裡香衾事殘  
貴柳一名觀音柳今謂之西河柳小幹弱  
花柳無入剪伐枝幹橫斜與意壁所漫之碧錦帖  
姚仙期解上句以爲旛劉須谿解下句謂異代而人  
說之是皆以此數句猶說神女廟中事而不知其爲  
之祀及貴嬪靈位設于其中故有龍  
帳着魑魅及香衾事殘貴之語耳  
歌塵蠹木在舞  
絲長雲似劉向別錄漢興以來善雅歌者魯人虞公  
扇裁雲作舞衣詩意謂清歌久歇故塵滿蠹梁之  
上而不動艷舞無人僅存絳服有似長雲而已  
壤割繡段里俗祖風義  
高義以下四聯言  
昌谷風俗之美  
鄰凶不相杵疫病無邪祀

昌谷風俗之美鄰凶不相杵疫病無邪祀  
禮記鄰  
有喪春



不相鄭康成註相謂送杵聲鹽鐵論

角知靦恥註釋名九十日鮐背背有鮐文也郭璞爾雅

氣衰皮膚消瘦背若鮐魚詩齊風總角非角兮毛萇傳

而結之以為兩角故曰總角非則狀其總角之貌如

覲面慙也○鮐皮曾字本二姚本作鮐文縣省司刑官

戶乏詬租吏見昌谷之民不好竹藪添墮簡石磯引

鈎餌古者以竹為簡用以添修古簡之墮敗者○鈎一

作溪灣轉水帶芭蕉傾蜀紙芭蕉葉大光滑可以書

蜀峯光晃殼襟孤景拂繁事山光觀其敬傾之狀無異

紙峯光晃殼襟孤景拂繁事山光觀其敬傾之狀無異

以掃除一切繁事猶泉樽陶宰酒月眉謝郎妓泉樽即有

酒如泉之意晉陶潛好酒常為彭澤令故曰陶宰酒

也謝安携妓東山故詩人有謝丁丁幽鐘遠矯矯單

飛至飛矯高舉貌單霞巘殷嵯峨危澗聲爭次霞巘山石

赤黑如雲霞之色殷當作于閉切與黯音同赤黑色

也嵯峨高峻貌危澗泉之自高而直下不平流遇有

激石則聲起石有層次致淡蛾流平碧薄月耿陰悴

水聲亦有層次如爭鳴也薄侵也耿陰微雲也月

淡蛾月也平碧夜色清明也薄侵也耿陰微雲也月

行至二十七日夜半後方出于卯地其狀亦如蛾眉流

行于碧天之上而為微雲所涼光入澗岸廓盡山中

意廓開爽漁童下宵網霜禽竦烟翅霜禽鳥之白色

潭鏡滑蛟涎浮珠噉魚戲潭水深處多有蛟龍居之

浮出知其下有蛟龍潛矣昌谷中或有龍潭在焉故

云一卷中之南園詩有松溪黑木新龍卵句可以互

云一卷中之南園詩有松溪黑木新龍卵句可以互

云一卷中之南園詩有松溪黑木新龍卵句可以互

云一卷中之南園詩有松溪黑木新龍卵句可以互



證韻會驗魚口動貌增韻魚口上見貌讀作巖聲魚

每日未出及日入後群于水面出口吸木久則噴出

之累累風桐瑤匣瑟螢星錦城使涼如鼓瑤匣中之

如珠飛往來有似天星之流行錦城使用使星向益

州事華陽國志李邕為郡侯吏和帝遣使者二人微

行至蜀宿邵侯舍邕為出酒夜飲露坐邕問曰君來

時寧知二使何日發耶二人怪問之邕指星言曰有

二使星入益部錦城即益州也錦城志柳綴長縹帶

云以山川明麗錯如錦繡故曰錦城志柳綴長縹帶

篳掉短笛吹綴連也柳條下垂有似青色之長帶連

此特言其形質大誤類石根緣綠蘼蘆笳抽丹漬水之

耳作聲音解者大誤類石根緣綠蘼蘆笳抽丹漬水之

渾濁作漂旋弄天影古檜拏雲臂回泉也旋當作漩

紅色者漂旋弄天影古檜拏雲臂回泉也旋當作漩

而栢葉耐寒其材大而多壽拏雲臂者其幹亭亭

直上無旁枝相附莖葉皆叢于頂間有似臂形而極

言其高為愁月薇帳紅骨雲香蔓刺叢遮若帳也韻

會胥挂也讀作狷音香芒麥平百井閒乘列千肆

蔓蔓生而有刺之花也芒麥平百井閒乘列千肆

麥之有芒者平百井言其廣而盛也禮記唯社邱乘

共粢盛鄭康成註邱十六井也四邱六十四井曰甸

或謂之乘乘者以其車賦出長轂一乘正義曰邱乘

者都鄙井田也九夫為井四井為邑四邑為邱四邱

為乘肆市鬻之舍也又官府造作之處亦謂之肆詩

肆言其屋室之多也按古者地方一里為井井中

田九百畝井之地約計其田亦五萬七千六

百畝曰谷中未必有此始修言之耳刺促成紀人

好學鴟夷子刺促詳見一卷註成紀人長吉自謂李

欲隱居此地不復出而仕宦也史記范蠡浮海出齊

子註本傳言長吉且出乘馬奚奴背古錦囊自隨遇

有所作投入囊中其未成者夜歸足成之今觀此篇

可驗蓋其觸景遇物隨所得句比次成章妍蚩雜陳

爛斑滿目所謂天吳紫鳳顛倒在短褐者也○成紀



人曾本二姚本作  
成幾人不成文句

銅駝悲

陸機洛陽記銅駝街有漢鑄銅駝二枚  
在官之南四會道頭高九尺頭似羊頸

似馬有肉鞍夾路相對俗語云金馬門外  
聚群賢銅駝陌上集少年言人物之盛也

落魄三月罷尋花去東家

漢書酈食其家貧落魄無  
衣食業鄭氏曰魄音薄應

劬曰落魄志行衰惡貌顏  
師古曰落魄失業無次也

誰作送春曲洛岸悲銅駝

橋南多馬客北山饒古人

橋南行樂之地馬客騎馬  
尋春之客也北山殯葬之

處古人已客飲杯中酒駝悲千萬春生世莫徒勞風

吹盤上燭

古怨詩行百年未  
幾時奄若風吹燭  
厭見桃株笑銅駝夜來

哭史通今俗文士謂鳥  
鳴為啼花發為笑

自昌谷到洛後門

九月大野白蒼岑竦秋門

大野曠野也白者草木零  
落遙望地上均作白色也

張協七命據蒼岑而孤生蒼岑山之蒼然多樹木者  
竦時兩旁有似門闕因在秋時故曰秋門舊註以洛

陽之宜秋延秋二門為釋蓋以爲卽洛後  
門耳不知首五聯皆言未到洛時事也

末雪霰濛濛昏路一本十字作交字蓋以昌谷至洛程  
路只一百五十里安有九月起行至

十月末方到之理不知此聯是言在昌谷時事九月  
中在家無事秋高氣爽如此非悶事韻會霰說文稷雪

霰雜下昏曉濛濛如雪先集維霰郭璞謂雨雪雜下也  
也徐按詩如彼雨雪先集維霰郭璞謂雨雪雜下也

雪初作米雪今名瀟雪亦曰濕雪又曰粒雪云闕  
俗謂之米雪今名瀟雪亦曰濕雪又曰粒雪云闕

結畫天心事真空雲則不但曉昏時矣而我之心事  
慘澹之色結而不解雖畫亦然

亦如空中陰雲道上千里風野竹蛇涎痕千里風大  
填塞而不能解

痕有似蛇涎石澗凍波聲雞叫清寒晨強行到東舍



解馬投舊鄰道強而行東舍是長吉在洛之舊居東

家名廖者鄉曲傳姓辛杖頭非飲酒吾請造其人左傳

畢萬筮仕于晉遇屯之比辛廖占之曰吉杜預註辛

頭之錢非以飲酒用以酬卜筮者耳始欲南去楚又

將西適秦襄王與武帝各自留青春楚地有襄王秦

故造筮之聞道蘭臺上宋玉無歸魂縹緲兩行字蠹蟲

蠹秋芸為探秦臺意豈命余負薪上四句言去楚之

之意風賦楚襄王遊于蘭臺之宮宋玉景差侍文選

序詞人才子則名溢于縹囊飛文染翰則卷盈于細

之帛為書衣僅舉上二字以為囊帙之稱詩人往往

似邪蒿而香美可食其莖幹婀娜可愛世人種之芸

庭故成公綏賦云莖類秋竹葉象春檉是也沈括曰

芸類豌豆作小叢生其葉極芳香秋後葉間微白如

粉汗南人採置席下能去蚤虱今謂之七里香古者

秘閣藏書置芸以辟蠹故號為芸閣韻會芸說文草

也似苜蓿淮南說芸草可以死復生徐案芸草著于

衣書辟蠹漢種之于蘭臺石室藏書之府蠶蟲謂藏

卷之不堪可知矣詩意謂蘭臺之上已無宋玉之流

地之存書冊大抵半壞蠹魚其地並無好文之顯者楚

至于負薪自給乎

七月一日曉入太行山

里圖書編太行山在懷慶府城北其山西自濟  
源東北接河內修武輝縣至磁州界綿亘  
數十里峰谷巖洞景物萬狀雖各因地立名然  
實皆太行為中州巨鎮山西志太行山跨山西



河南直隸三省形大而原遠表千餘里不絕  
地界中外省畫東西聳為恒岳融為霍鎮秀如  
中條奇如五臺險如三關靈境  
名跡隨地異稱皆其支脈云

一夕繞山秋香露溼蒙萊六月為夏七月為秋晦朔

作秋色謂時景之不同也露本無香草木得其潤澤

而香氣發越故曰香露溼依也蒙兔絲也萊王芻也

見爾雅新橋倚雲阪候蟲嘶露樸

釋草篇新橋倚雲阪候蟲嘶露樸

也雲阪山深有雲氣生處之阪候蟲嘶露樸

鮑照詩寒光蕭條候蟲急樸木之叢生者阪際生雲

樸間疑露皆是曉景○嘶字曾本二姚木俱

作新上句甫下一新字對句復用之恐誤

已遠越余誰為熟誰為熟志在早起而行不能熟寐

也○洛南姚仙期本作洛陽越余姚石氣何凄凄老

經三本作越禽謂越地來禽果非是

莎如短簇爾雅翼莎莖葉都似三稜根若附子周匝

附子一名雀頭香合和香用之

秋涼詩寄正字十二兄

閉門感秋風幽姿任契闊幽姿幽雅之姿謂十二兄

與毛萇詩傳勤大野生素空天地曠肅殺素空秋氣

苦之訓不同露光泣殘蕙蟲響連夜發露沾蕙上有如人淚蟲聲

光曾本二姚房寒寸輝薄迎風絳紗折寸輝燈也薄

本俱作光露芸馥恨唱華容歇百日不相知花光變涼節花光指

紗謂帳帷類後漢書馬融常坐高堂施絳紗披書古

帳前授生徒後列女樂折者因風而轉折也草簡奏東闕見十二兄為正字之榮正字官從九品

秋時指弟兄誰念虛牋翰既通達牋翰書青袍度白馬

其服青色度作騎乘解草謂造為草稿

李長吉詩言 卷三



也簡手版也古者以竹為牒  
不可名以簡矣而手板之類猶  
後世易之以紙  
簡御史彈章謂

之白簡蓋沿古為名耳史記蕭丞相營作  
夢中相聚

笑覺長半牀月長思劇循環亂憂抵覃葛  
傅元怨歌

循環憂來不能過鮑照詩憂來無行伍歷亂如覃葛  
詩周南葛之覃兮施于中谷毛傳云覃延也謂葛之

蔓延



