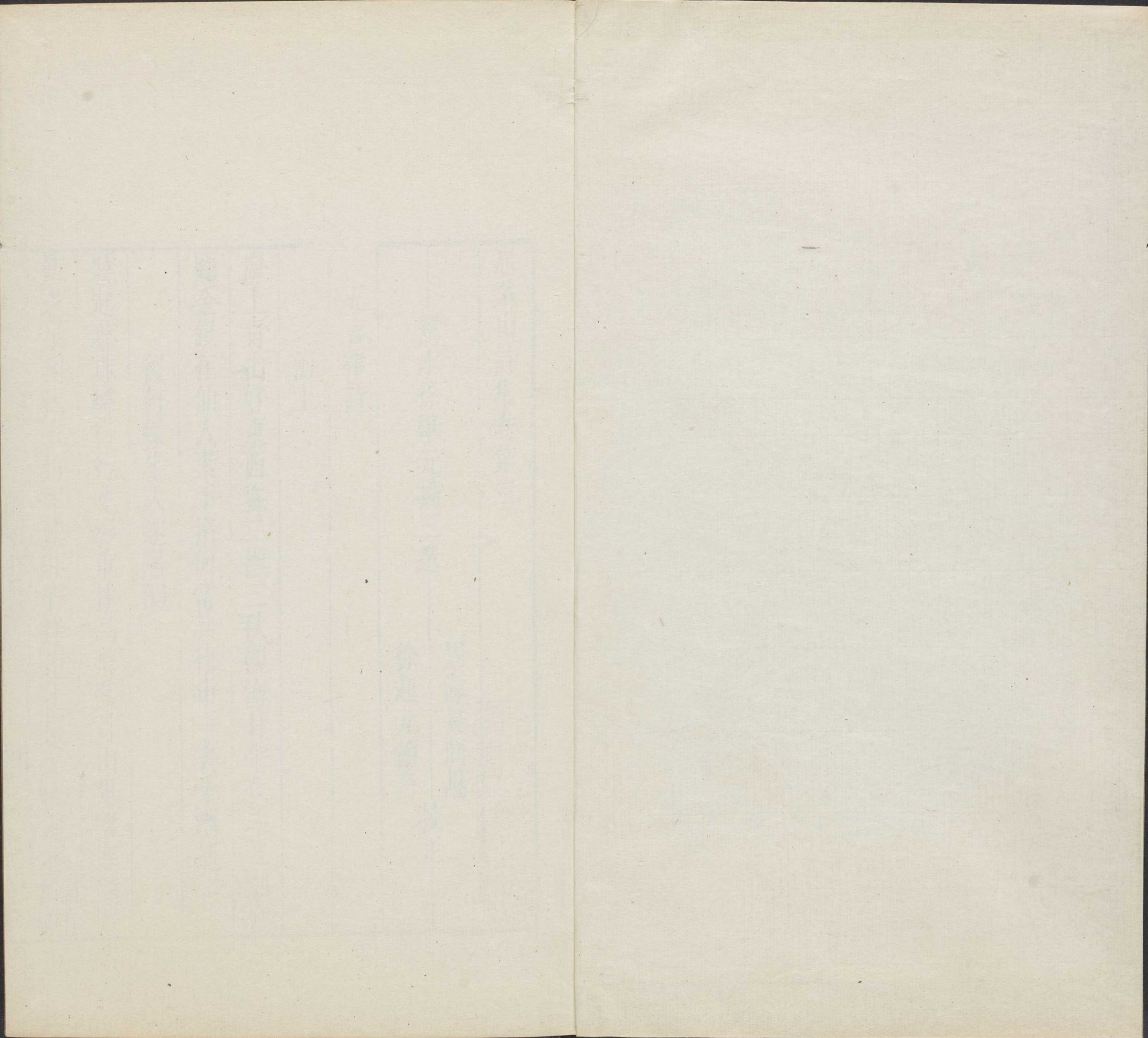


T5460/7244.29

CHINESE - JAPANESE LIBRARY OF
HARVARD - YENCHING INSTITUTE

AT HARVARD UNIVERSITY
FEB 18 1941

3



屈翁山詩集卷第三

哈佛大學漢和
圖書館珍藏印

鴛水徐肇元掄三選

周源長荆思

校正

徐起元瀛奇

五言律詩

海上

海上青山好東西聳二樵三秋觀海日半夜逐江潮宮
闕金銀在仙人素手招何當共徐市一去十洲遙

從軒轅宅入迷居洞

曉起蕊珠峰行行花影重林鳥飛落月山鬼嘯寒鐘野
飯芝泉冽秋衣竹翠濃昨宵逢道士疑是七星松

洞有古松

七株號
七星松

宿金沙洞

谷口雨霏霏樵蘇向晚稀
寒花秋盡發孤雀夜深歸
松定聞泉細峰高見月微
幽懷如有待竟夕倚巖扉

自英德至含洸道中作

一縣盡奇峰參差削玉蓉
人烟含亂石瀑影出寒松
空翠飛猶濕餘花落尚穠
亂同樵女渡洸口暮聞鐘

舟上連州

路入漣江遠愁聞是鷓鴣
草深迷兩斫雲漲似重湖
古木撐崖墜驚流挾石趨
拂舟蘿帶亂攀折自嬉娛

時時川路盡峽轉復天開
舟掠飛崖過帆穿落木來
鳥聲多在水人跡半生苔
苔不寐因明月宵深自溯洄
亂流爭一壑風傍水門多
石勢隨雲落灘聲雜雨過
只須秋月好終奈暮猿何
不寐同漁父洲邊弄芰荷

過清遠諸灘

沿泝頻無路灘門雨不開
誰從千仞壁飛下一舟來
天逐青峰轉人隨白鳥迴
數聲漁父笛忽起望夫臺

望五老峰

飛翠如煙雨秋來山色濃
夕陽一返照明滅金芙蓉
獨嘯此亭月將尋何處鐘
石門精舍近蚤晚巢雲松

開先寺樓作

向夕樓中臥天風忽起西不知吹瀑水飄落幾重谿
小雲爭入林深雪已迷無人愛幽獨來共聽猿啼

攝山秋夕作

秋林無靜樹葉落鳥頻驚一夜疑風雨不知山月生
松門開積翠潭水入空明漸覺天雞曉披衣念遠征

送客

莫上高臺望無窮是楚雲舊遊稀白髮獨往易斜曛
木落諸峰見山空一葉聞祇應盤石上閒坐對秋分

靈谷探梅

見說鍾山麓當年萬樹斜誰將遼海雪來折漢陵花
冷月令邊笛陰風散暮鴉數枝當輦路不忍吐瑤華

吉祥寺古梅

白雲開半樹香已遍晴春明月會無夜空山豈有人
風驚飛瀑斷雪洒落花勻坐久石牀暖氤氳一氣新

紫峰閣梅

絕壑春難早鴻濛養有餘光生無月處香在未花初
入石僧同定橫溪客自疎年年紫峰閣爲爾一踟躕

昌平道甲

落日昌平道愁從關塞歸九門吹畫角萬戶擣寒衣
伏

草黃狐嘯銜蘆白雁飛朝宗橋下水嗚咽出金微

雲州秋望

白草黃羊外空聞簾篔哀遙尋蘇武廟不上李陵臺風
助群鷹擊雲隨萬馬來關河無數柳一夜落龍堆
八月大同秋霜花滿客裘身隨宛馬壯手以角弓柔水
脉駝能識邊聲雁亦愁紛紛風柳落吹入望鄉樓

邯鄲道中

歎息叢臺下英雄日寂寥戰場無白日曠野一秋鵬草
沒廉頗宅雲迷豫讓橋悲歌誰與和歸思晚蕭蕭

邊詞

落日在龍城羌兒向柳營彎弓窺漢月吹笛作秦聲天
似穹廬覆風從班馬生當年霍驃騎一劍此橫行

硤石道中

天險雒陽西臨關萬嶺低冰堅人馬滑雲黯驛樓迷竦
石頻當谷飛梁忽接溪幾家陶穴住煙火暮淒淒

歷千尺峽百尺峽諸嶮至嶽頂

臨崖垂半足飛上嶽蓮端玉井窺天小蒲池弄月寒白
雲吞萬象瀑水瀉千盤左右石樓敞吾將寄羽翰

青牛臺訪彭荆山

誰鑿芙蓉翠飛樓架此峰千山圍落雁一脉度蒼龍日

射黃河雪天搖白帝鐘王孫遊不返此地種長松

初春代州作

三峪水猶壯三關草欲熏積陰開白日春色散黃雲帳
小箏人合沙平獵馬分武皇諸樂府遺響在羅裙

廣昌

此地蜚狐塞神京一線通長城帶天末古戍接雲中馬
踏三秋雪鷹吟萬里風河流聲太苦應爲客途窮

邊夜

萬古明妃月光含漢苑愁吹來龍塞影散作雁門秋白
露沾衣濕天河接淚流南飛鴻雁盡何處寄離憂

將從雁代返嶺南留別程周量

漢壘懸高柳胡門控太行三年愁出塞萬里夢還鄉馬
陷渾河雪裘沾白草霜無才營菽水蕭索一行裝
羅浮雙嶽峙一半是蓬萊風雨時離合波潮若往迴寧
無蝴蝶洞不及鳳凰臺文獻曲江後須君接武來

九日集陳大夫署中

落葉將蟬去浮雲逐雁來可憐出塞客不上望鄉臺賈
屋懸歌席滹沱瀉酒杯佳晨同戲馬聊倚宋公才

答王六惠葛巾

叔夜能舍垢科頭已有年飛蓬悲髮亂墮馬愧妝妍時有

歌人勞子裁雲葛爲巾
象嶽蓮醉來休倒著珍
重竹林
前

懷同岑

空翠洞庭陰松風吹滿林
白雲不可見日與數峰深
聞在毛公洞時時拂素琴
秋來摘朱橘霜露濕衣襟

答人惠藥

蝴蝶作莊周佯狂世上遊
有身惟殉道無地可埋憂
月出先微雨梅開後素秋
承君念寒疾藥石重相投

題戴務旃水田圖

與君沮溺心農事懷江陰
昨夢水田鷺飛過青竹林
朝

來作圖画春色東臯深
安得耦耕去還爲桑者吟

冬日英州山中

山山黃葉盡殘雪響楓林
天久羣峰小泉歸一壑深
高松寒立影明月正樓心
冉冉歲華暮誰來問玉琴

吳江贈顧茂倫

月出采香洲吳娘唱掩樓
垂虹楊柳暗鶯脰白蘋秋
故國蒼茫別美人遲暮愁
夫君若萱草一見卽忘憂

舟入閶門

曲折木蘭橈穿城四百橋
錦帆風未散茂苑雨初消
煙火含春樹人家逐暮潮
相思明月夜歌管爲誰驕

望天平

天平青不斷雪盡數峰分表裏皆奇石朝昏在白雲樓
臺橫水出鐘磬隔花聞采藥吾將往相隨麋鹿羣

靈巖春日與李侍御灌溪遊覽作

春光如有意先到館娃宮石響佳人屨花銜使者驄湖
吞三郡白水落半山紅七十二峰裏梅花望不窮

過翁子山房賦別

乍見如芝草臨分戀玉杯情同莫釐月送出姑蘇臺白
雀自茲去梅花誰爲開一峰歌一曲早寄相思來

橫塘寄徐昭法

雨過橫塘水人家濕暮煙湖山深竹裏雞犬落花邊昔
至楊梅熟今來蓮葉圓相思胥口月之子在漁船

入雲門作

平生山水興最在浣紗洲更入雲門去無窮是素秋風
含清磬度水帶落花流白乳泉邊坐清冷足久留

三水縣訪朱丈

地控三江口城開白塔村縣治舊爲白塔村市橋春雨滑漁艇
暮潮喧肆水清浮縣崑都山名翠映門停橈訪知己相見

戀琴尊

亂帆

亂帆爭落日十幅總雲輕勢定知風小飛低與水平紛
紛無近遠片片在空明中有楚漁父滄浪歌幾聲

李六烈女

有序

六處女者皆李氏番禺菱塘都弘福鄉人癸
巳晉王帥師至新會菱塘諸鄉治戰船應之
晉王敗績敵攻弘福六女登樓皆縊

雙燕歸何處樓臺久不春雲疑飛髻女月是弄珠人正
佩捐湘浦羅衣絕塞塵琵琶彈馬上嗟彼去和親

魯連臺

一笑無秦帝飄然向澗東誰能排大難不屑計奇功古

或三秋雁高臺萬木風從來天下士只在布衣中

呈周櫟園

平生五嶽遊今上謝公樓樓裏多山水空濛雲氣流

先生

有樓藏圖
画甚高

故鄉在南海夫子有羅浮置我丹青上芙蓉

四百秋

羅浮有四
百餘峰

送王汾仲還新安因訪石埭姚明府

白雲歸白嶽道過陵陽峰爲我期仙令何時駕白龍愁
隨一片月掛在九華松早晚思攜手冶城春酒濃

姑蘇秋夕與余丈廣霞坐京兆杜子寓樓

嗟爾姑蘇客蕭然含暮愁相思二華月獨立五湖秋吳

俗輕高節秦風急好仇今宵共樽酒感激典貂裘

春湖曲

士女春遊早梅花折滿船飛來玄墓雪香散太湖天漁
父歌明月夷光出紫煙鴛鴦誰似汝長在浣紗邊

范蠡宅作

羨爾浮西子扁舟湖海間芙蓉三萬樹種滿洞庭山石
上罽香屨煙中有翠鬟狂吟水仙曲驚起一雙鸞

自白下至樵李與諸子約遊山陰

最恨秦淮柳長條復短條秋風吹落葉一夜別南朝范
蠡湖邊客相將蕩画橈言尊大禹穴直渡浙江潮

子陵祠下夜坐

萬里秋雲盡天空只容星光含明月冷影入絳河冥雙
瀑爲長帶千峰是翠屏臨風一舒嘯冉冉下仙靈

釣臺

富春山萬疊雪映釣臺青予若桐江月長隨漢客星寒
猿吟石壁白鷺落沙汀漁父頻招手廻舟入杳冥

耶溪夜遊

楊柳覆長堤芙蓉開欲齊美人化明月飛出浣紗溪吹
笛鴛鴦起廻舟珠斗低白雲遙送客直至鏡湖西

柳江口

驚濤出江口一片雪山飛舟與雷霆鬪人爲魚鱉歸偷
生慚有劍卒歲歎無衣歷盡人間險吾今解息機

浮湘

五年遊五嶽三度下三湘今夕衡陽宿依然風露涼鐘
愁迴雁落歌愛采菱長木葉蕭蕭下如何客異鄉
帆投漁火宿浦口暮烟迷催客虫聲亂依人鳥影齊林
穿黃月細花壓碧天低疎磬知何處茅茨隔一溪
兩日隨蘭橈青青紫蓋峰五峰江倒映水底盡芙蓉蒼
翠楚天好微茫湖口重洲邊采香草湘女暮相從
水口皆湘浦花陰有嶽門帆低紅樹骨舟小白波吞戍

鼓傳雙峽漁燈繞一村溪清多瀟石月照更潺湲
青恐峰巒盡紅愁木葉多魚梁爭截水浣女亂穿荷雨
氣含黃日霞光激素波虛無瑤瑟響悵望是湘娥
石淺水流難舟人苦叫灘水螢當晝亂山鳥及秋寒故
國烽煙隔他鄉歲月殘閨中寄霜葉點點淚痕丹

漢口

漢口清秋夜雲霞寒亦稀新潮隨月滿落葉帶螢飛白
首難孤往青山欲早歸憑誰報慈母遊子有寒衣

湖中有懷

江從湖口濶浩淼浸長沙天外青惟水空中白是花亂

鴻驚嶽市疎柳落漁家寂寂推蓬坐相思爲月華
月出水天分微茫不見雲蘆花千萬里如雪落紛紛似
我愁心亂風吹不到君更憐洞庭雁棲宿暮無群

出湖作

澧注湘川左湖開滙口西天從南楚盡嶽至洞庭低波
捲青山去雲含白雁嘶二妃時出入風雨冷淒淒

次沅江作

西從橋口入一水最潨廻自過沅江縣微茫湖欲來不
知青草湖名西外可有碧天開月落帆須宿津人且莫

催

自排山經熊羆嶺至祁陽作

百里藤蘿路陰森萬木中山寒多宿雨葉盡少悲風嶺
嶠千盤入湖湘一線通楚南香草地處處見蘭叢

自零陵至興安道中

蒼松三百里不盡復楓林一路白雲暗千峰紅葉深山
空自多響水落亦成吟薄暮停車坐蕭蕭餘片心

零陵道中曉行

試上蒲洲望峰峰列翠屏瀟從湘口合陵是九疑零柳
映長橋綠松浮遠岫青暮投何處宿燈火起官亭

全州道中

五日松林引三朝谷口迷孤村陰雨外古道白雲西風
定分泉響山深少鳥啼故鄉不可望千里草萋萋

靈川道中眺望建陵諸峰

橫斜千萬筍不似一峰峰蒼潤含秋雨巉巖出古松孤
根爭自立落勢不相從百里烟雲外灘江繞幾重

自五屯所至永安州舟中作

冬木寒逾秀蒼蒼雪霽時風開多柳葉冰壓少松枝水
積春前氣山添雨後姿新晴人就暖解帶步遲遲

宿高田

夜久林風息溪聲靜欲無流螢知客冷宿鳥似人孤拂

石難爲臥鳴琴亦自娛高樓憐有女此夕聽啼鳥

陽朔道中

半天青是石石出輒成峰一路平田上參差間古松人
聲喧野水鳥影下寒鐘逕口迎車馬歡然有老農

風洞寺晚眺

水冷多秋雨山寒少暮霞餘霜猶在葉初雪未成花寺
與飛崖落城隨疊嶂斜寂寥無物慮相伴有林鴉

歲暮客建陵作

一壁橫天盡千峰壓水斜飛樓在喬木倒影滿平沙葉
落偏驚客鶯啼正憶家紛紛簾幙外風雪自成花

卷三
鄭子畫白鷗送予賦以答之

之子贈將歸丹青世所希以予爲海客故寫白鷗飛毛
羽亦知惜稻梁安可依滄洲自今別相憶寄芳菲

悔不

悔不從卿死歡娛向夜臺空閨形影在白日夢魂來夕
鳥驚風葉秋虫泣露苔人間今已矣何處是蓬萊

蘭陔卽事

常軒皆古木遶屋是寒塘石笋穿雲亂花鬚拂水長雖
然多菡萏尚未足鴛鴦小妓挈舟至風吹珠翠香
楊柳秋含蕊芙蓉暮斂花林聲全似雨海氣半成霞鳥

宿煙村寂人歸石路斜月明思一醉隨意向漁家

送陳明敬遊吳因訪秀州諸子

之子三吳去爲予過秀州故人盡高臥空谷可相求梅
里山多雪鴛鴦水易秋幾宵魂夢好隨爾木蘭舟
故人如有問新住珊瑚洲西望江連海東觀羅與浮家
貧少生計人靜多春愁知己日零落相思空秀州

次觀珠塘同郭子作

榕陰行不盡夾路鷓鴣啼樹樹包青嶂山山出一溪虎
過風葉亂蟬立露枝低于役雖云苦林泉得共攜

陽春道中

羣松圍石笋，一水蔽巘屏。蒼翠含秋色，陰森散夕霏。采
菱人未罷，食稻蟹初肥。百里雲峰路，愁中望欲微。
孤舟行不得，最恨鷓鴣聲。峽暗三秋雨，林開一日晴。相
思生白髮，獨往憶青城。不有神仙術，那消婉孌情。

石城旅店

繇來烏鵲好，絕勝鳳凰飛。野艸偏多艷，含花露不晞。與
姑炊午黍，爲客袒春衣。皎皎茅茨月，良人樵采歸。

宿陳生凌寒軒作

今夕茆堂宿，不知秋雨寒。故人同枕簟，清夢滿欄杆。葉
落驚山鳥，林香識夜蘭。愛君詩句好，吟到曉鐘殘。

開先寺古梅

癯然雲霧窟，疑是六朝僧。雀髮垂千尺，苔衣覆幾層。枯
枝全化石，冷燄忽銷冰。慚愧春華發，教人見古藤。

松林

松林二三里，掩映帶平沙。煙火不知處，茅茨時一家。野
衣無數葉，山鬢絕多花。樵路隨春草，盤盤上嶺斜。

瓶中白海棠

枝間開不久，却與膽瓶宜。豈有海棠好，而兼白雪姿。豔
含膏露薄，香出粉光遲。異種非西蜀，花翁定未知。

春感

開門無一可日與世情疎老欲慵耕硯貧猶貴賣書峽
猿三慟後山鬼九歌餘情盡因衰疾枯桐恨不如
亦知天啜泣不是雨淫淫豈有三春色都成一片陰衝
寒花有力催曙鳥無心安得陽和滿年光儘意尋

梅花

梅花吾好友白首益相親歲晏無多日山空祇兩人光
生蘿幌夜香泛藥膠春絕勝天邊雪瓊瑤總作塵
花少因多葉宜寒亦向陽年衰無暖日命薄只秋霜靜
得香歸處愁憐影滿床無人共幽寂留取數枝長

北遊初歸奉家慈還居沙亭作

五嶽遊難徧歸來復閉關祇因戀慈母不忍住深山艸
長多麋鹿江清有白鷗物情皆慕侶吾亦倦知還

閔鄉道中呈杜子

中條高積雪太華遠橫雲初日光相亂芙蓉望不分冰
開河艇過風起嶽鐘聞明日蒼龍嶺攀躋定與君

太華作

昨夜聞長笛依稀鸞鳳音三峰吹落月一半駐空林人
道水簾裏玉姜毛女時弄琴神仙不可接悵望白雲深

送田丈自代返秦將登華嶽

春陰連朔漠白日慘無多喜別樓煩道愁聽勅勅歌東

麟襟玉女西瀑瀉黃河最憶神靈嶽期君掃薜蘿

代州夏日馮方伯招飲故大司馬白谷孫公園

亭卽席賦

何以炎洲翠而辭大庾梅因君有瓊樹故拂羽儀來蛾
口朝霞起圭峰暮雨開啟勤賦公讌持以答金罍
昔同浣溪女弄機太湖亭南北穿蓮葉東西入洞庭何
期句注塞亦有采香涇無數芙蓉發山光映水青

答王阮亭

朝攀楓樹吟暮拂洞庭琴楚客元多怨淮王最賞音先
臣有芳草移植羅浮陰採擷沾行露憑將荅所欽

贈別顏修來

我憶炎洲好乘秋返故鄉鷓鴣長向日桂樹不驚霜別
酒愁燕市征車苦太行青雲君已達應自惜圭璋

答杜子

萬里高堂月光從漲海來衣裘軍幕冷笳管戍樓哀高
舉思黃鵠嬌歌厭落梅音書頻報爾秋別白登臺

九日

西風吹白雁天半落秋聲感此無衣客登高賦不成并
門橫大漠淒水繞長城惜別那能醉樽中酒自清

平刑

塞垣寒太早裘馬凜秋分山雪爭初日河水亂白雲一
關天上度雙角月中聞故國南歸好無因逐雁群

保定重別陳少參

三年求菽水流落向人看膂力風塵盡衣裘雨雪寒非
君重騷賦之子枉游盤揮手此爲別依然行路難

送吳子歸河中

昔年上大華遙望薰風臺一片蒼梧恨茫茫天外來君
今蒲坂去門對首陽開並向夷齊墓松間掃綠苔

寄何子

病裏知秋早涼風生鬢絲夢隨林葉落心與海雲遲明
月不長滿青山空有期斜陽在南浦每憶送君時

別阮亭

今代青雲客漁湯麗句多芙蓉開曉日鳩鵲漾金波擁
傳揚州去迴鞭上苑過玉鈞斜畔月水調奈君何

昔年尋白社君贈廬山謠以我棲禪寂相思不見招今
來望宮闕又欲返東樵喜爾容臺上殷勤玉珮要

春山草堂感懷

地因濱海濕人以著書貧况復多風雨彌令歎苦辛半
生遊俠誤一代逸民真菽水勞妻子窗間刺繡頻
客心傷已盡黃鳥苦流聲一水穿雲直孤花吐日明東

西家未定四十道無成何以蠲憂疾文章送此生
臥病江臯久空懸漁父期秋風不可觸一夕鬢成絲海
暗鴻聲疾山寒日影遲祇應與黃菊榮落在東籬
慷慨空長嘯無心愛好春愁多生白髮命薄失佳人海
燕成巢屢安榴結子頻纖纖銀繫爪猶憶撈彈新
幾夕松間石披衣坐忍寒嘯聲空外答心影月中看果
落驚山鳥風來墮籜冠淒涼殊不寐更上步虛壇

雨過坐三峽橋望石人峰流水

雨餘一片水壁立白雲端流過三峽亂聲入萬松寒復
有石橋月宜人秋夜看羽人渺何處相憶玉琴彈

人口秦淮上值孟王生辰賦贈

萬里從關塞相將負戴來爲憐桃葉渡未擬海珠廻
珠游
石在廣州生日逢人日粧臺倚鳳臺梅花塢采采爲子汎春
杯

江東別朱生

分手橫江館煙波一片愁天門青兩岫春草綠中洲相
許有長劍所歡非五侯交情貧賤好歲晚莫悠悠

舟至焦山

驚濤起東海千里雪山來飛楫過天塹狂歌把玉杯雲
迷三詔洞月出八公臺艸艸齊梁代興亡總可哀

邠縣道中

雪晴行邠縣山色撲征鞍大道風沙暗孤城煙火寒蒼
茫瞻少室迢遞入西安臘酒襄陵美無嗟行路難

空翠

乍染芙蓉濕蒼蒼不是煙有無秋色外明滅暮嵐邊影
入眉間黛光生鏡裏天天邊數鴻雁飛處有餘妍

柳花

一春風上下飛去欲誰家未肯汚泥水惟知作雪花條
長攀易得枝弱舞休斜幾點多情甚依依在鬢華

軍中

白日消毬獵軍中一事無花驄盤雨雪寒女瀉陀酥人
向黃雲老春將白草蘇平生黃霸略盡與酒家胡

馬陵

俯挹中州盡河山表裏來天懸句注險水割孟門開一
笑雄圖失長歌故國回遙從狐突廟直下馬陵臺

冬夜宴趙將軍宅

臙脂邊女豔雨雪地爐紅小隊銀箏合深情玉盞通歌
長愁落月髮白愧驚鴻明日城西獵還將舞袖回

席上賦得梅花爲陳正子壽

一冬花光動三春草昧開美人未遲暮羌笛莫徘徊薊

北飛香去江南却月來枝高難出手留照歲寒杯

別錫鬯

日落黃花晚風高白雁秋三關無鼓角萬里盡征裘
管年華送文章霸氣收相將遊獵好無奈隔雲州

邊思

他鄉瓊樹老故國翠蛾顰最是閨中月能銷塞上人輕
生隨一劍惜別向三春戎馬平生志如何怨苦辛

題龔柴園

清涼山翠滴花藥繞間居半畝松杉外三春雨雪餘人
傳高士頌地接遠公廬遲我爲沮溺相將此荷鋤

白紵曲

翠幌開春夜瓊樓敞碧天美人似明月飛過彩霞邊舉
袖當花客揚歌應鳳絃芳心君不見徒爲拾珠鈿

胥口逢梅里諸子

一出太湖口芙蓉萬疊斜飛來天外翠散作鏡中霞之
子梅谿至相逢漁父家包山有禪客招手入寒花

從洞庭還東瞿止

芙蓉青翠裏昨謁洞庭君玉柱開天闕龍威導白雲靈
書人外讀仙樂夜深聞明共扁舟去還尋鸞鶴群

錢塘觀潮

子胥乘白馬天上湧潮來雷破江門出風吹地軸迴孤
舟凌噴薄長笛引淒哀欲作枚乘賦先揮張翰杯

寄桐岑子

雨雪悲年暮山川愛浙東平生一明月飛入鏡湖中白
拂懸天柱清琴響碧空期君揚帆至相接有樵風

登香爐峰

峰在會稽山上
有鵲橋

香爐峰萬仞吾度鵲橋來明月隨霜簾天河接玉杯花
間禹穴出霞外赤城開長嘯凌滄海仙人安在哉

別王子一往雁宕

拂衣西雁宕濯足大龍湫豈敢爲高尚孤雲無所求芙

蓉開太白瀑布挂飛樓君有懷仙曲因風寄十洲

中宿峽

天上猿千樹聲含秋雨哀二禺峰窈窕三峽水滌洞帝

子吹簫去仙人采竹來夕陽煙翠滿愁見望夫臺

峽中有望

夫石

從大小鸕鷀諸灘上郴州題蓮子精舍

山水頻開闔仙源不可尋水簾飛四壁花雨散雙林猿
鳥聲相亂蛟龍氣自深扁舟今已矣漁父最知音

八尺洪

春來灘水急噴薄萬松間風雨時驅石雷霆忽破山柳

深黃鳥亂。花落白猿閒。漸至蘇耽嶺。尋山擬不還。

夜上橫州作

夜分催盪槳。乘月上橫州。煙霧含漁火。星河挂戍樓。身忘銀甲重。手得角弓柔。不寐思軍事。疎鐘起渡頭。

題張二丈山房

窗戶掩雲烟。山翁春正眠。瓊瓊爭手好。燕燕回心玄。呼鳥掌中食。留僧花裏禪。幾人能白髮。珍重采芝篇。

見月有懷

知爾城南婦。愁心欲寄難。故將樓上鏡。懸與藁砧看。影逐天風遠。光含白露寒。何人見蟾兔。尚忍事征鞍。

鶴舒臺

英雄多羽化。高尚更安期。豈乏留侯舌。羞爲霸者師。登臺駕玄鶴。涉海握神芝。父老菖蒲會。千秋空爾思。

秣陵

牛首開天闕。龍岡抱帝宮。六朝春草裏。萬井落花中。訪舊烏衣少。聽歌玉樹空。如何亡國恨。盡在大江東。

木末亭拜方正學先生像

宗臣遺像在對越。孝陵雲周禮難爲。國姬公竟負君龍。蛇迷曠野日月在。孤墳莫問三楊事。忠良道各分。

惡少

長劍短刀鋌幽并惡少年馬頭懸落日鷹眼射高天並
飲桃花店齊彈白紵絃胡姬量酒罷調笑索金錢

天壽山

夾道雲龍柱橫空日月樓金波鳩鵲動玉氣白虹浮命
可中華永功爲萬古謀豐碑無一字瞻仰淚頻流

銀錢山

不及東西井峩峩享殿開單于封樹去故老歲時來萬
古啼鳥怨三秋落木哀中涓陪玉匣誰奠白蘋杯

信都

歇馬風門望襄州秋色翳太行盤鉅鹿漳水遶邢臺間

里難爲俠皇天不愛才當時趙幾霸誰繼武安來

紫荆關

天半旗臺起霞連落日黃山開關路小河繞塞垣長蹠
踟將軍戲醃酥上客觴夜來笳鼓動淒切助思鄉

同陳子遊五臺作

並騎登巖岫行行紅葉深五峯秋積雪雙瀑日穿林孤
鶴先知曙神龍善處陰先朝鐘鼓在草莽最驚心

代州馮氏園亭賦呈主人楊馮甥舅

疊嶂紛蒼翠隨雲渡水來芙蓉方伯沼楊柳尚書臺試
馬分金埒流鶯送玉杯主人挾絲管更欲画船開

留別陳正子

塞北罷遊獵江南思采蓮高堂有書札久廢東臯田別
爾漁陽路愁懸鴻雁邊臨觴無可贈只此白華篇

豫讓橋

國士感知已能將七尺輕擊衣讐已報吞炭氣難平漳
水西風急邢臺落日晴千秋石橋上過客馬猶驚

贈別楚客

相逢薊門月如人洞庭秋楚客多奇服湘娥善暮愁平
生慕宗國亦既適荊州豈意狂歌客偏從燕地求

高奴客舍作

今夜宿高奴天寒尊酒無風驚聞墮雁月出見吹簫紫
塞難障漢黃河不限胡千秋無定水嗚咽爲扶蘇

送陳氏兄弟還清苑

別緒縈春柳離心逐玉鞭黃雲愁朔漠白日慘幽燕歌
舞思鳧藻樓臺惜綺錢王孫招不遠望爾小山篇

送陳五黃門訪藥禪師

丈夫殊未遇努力食嗟來况有青琴在那憂白髮催
山朝步馬越水暮流杯不有三禪客誰憐一代才

度騎田作

鞍馬不遑息行行棧閣間天寒風落木日暮雨連山擗

嶺通三楚柳江下百蠻遺民思義帝伏臘淚痕斑

有義帝祠

在柳州

樂昌水漲

春水三瀧發驚流兩壁飛蹶天過疊嶂灑雪亂晴暉樹影連城暗猿聲出浦微幾時捐世事來此坐漁磯

天岳

秋氣高無極峯峯積雨涼白雲吞七澤紅葉滿三湘禹跡留盤石仙宮傍夕陽蛟龍多蟄此吾亦隱文章

五老峯背觀三疊泉

面面峯巒絕橫天鐵壁青飛泉若烟霧白晝走雷霆激

石或三疊穿雲出九屏無人知此勝來往水精靈

過夷門

侯嬴年七十方報信陵恩意氣由來重功名非所論驅車過梁苑醜酒弔夷門今日屠沽客誰爲公子言

通州望海

狼山秋草滿魚海暮雲黃日月相吞吐乾坤自混茫乘槎無漢使鞭石有秦皇萬里扶桑客何時返故鄉

題許劍亭

在謝臯羽墓前

一劍君誰許燕中就義人剖心懸日月披髮上星辰故國浮雲暝荒亭古木春嗟予猶隱忍何以報三仁

戲贈朱十

君愛耶溪好扁舟去不歸
荷花天上落明月鏡中飛
流女歌新曲鴛鴦起釣磯
鴛鴦不可得弄水濕羅衣

夜憇江樓

八月瀟湘客三更烏鵲樓
天隨珠斗轉雲抱玉盤流
遠望惟京闕相思若女牛
同心梔子苦欲寄隔炎州

昭江夜行作

江天寒色慘初月不成黃
未夕已生霧將春始有霜
無能酬父老不敢憶家鄉
終歲勞軍事徒令白髮長

入新興江路

一水灣環好揚帆入萬峯
灘聲驅亂石山影落寒松
青草餘春瘴疎花隱暮鐘
大風頻拔木知是澗中龍

黃泥灣道中

樹樹藤蘿挂峯峯洞穴通
人家依石壁客棹轉花宮
竹密愁無路松多嘯有風
雞聲莫唱早鄉夢正禺東

東安舟中

秋水流何急魚梁欲上難
風雷爭一石烟雨失諸灘
渡口鳴蟬亂人家落木寒
青山千萬轉不得見東安

贈陸舍人

翡翠巢青瑣梧桐拂禁林
朝裁紫泥詔夕弄素琴
音往

在當湖曲相思春水深露華零蔓草邂逅慰中心

懷沈武功

炎方風氣異秋盡始知秋桐葉方飄戶梅花已滿樓故
人多秀水之子在中洲白露滋蘭芷應含八咏愁

弔淮陰侯

天奪英雄鑒三分勢不成佯狂悲蒯徹變詐恨陳平雲
夢秋風急長淮夜月清可憐伊呂業千載一沾纓

經韓侯釣臺

劉項曾懸命侯王已得時英雄天亦忌黃老爾空師
曠日長淮水繁花漂母祠千秋一灑淚仗劍復何之

送何子往桂林

桂林襟五嶺山翠盡成嵐去逐湘江北歸從灘水西
故人待徐孺太守是嵇含巖穴多勾漏行春共玉驂

過徐州作

百戰過豐沛羣雄問草萊斬蛇留大澤戲馬失高臺山
向彭城出雲從泗水來蕭條王氣盡父老有餘哀

黃河舟中作

河流黃日月萬里客愁中天入清霜苦人過白草空暮
心生寂寞春氣破鴻濛吾道宜滄海乘桴孰可同

謁文丞相祠

蕭條柴市口就義憶先賢碧血歸無地丹心痛入天武
侯師未捷箕子道空傳終古宗臣淚斜陽麥秀邊

頂湖山

瀑泉爭滙處湖出最高峯飛練幾千尺橫天一白龍石
船黃葉滿天鏡白雲封洗衲山僧至苔分麋鹿踪

謁謝皋羽墓

墓在嚴子陵
釣臺南岸

六帝攢宮沒孤臣坏土留可憐秦望月不及富春洲舊
恨啼黃鳥新悲值素秋精靈依釣瀨長與客星遊

次義容江口作

瀟瀟江口雨聲向夢中寒一夕同征雁沙邊宿未安淚

雨楓葉滿愁作落花看白首離居盡孤槩不忍彈

連州舟中

六月湟州道舟行奈熱何三朝三峽在一日一灘過力
盡因拳石心驚豈怒波炎風吹不動片席礙藤蘿

代景大夫歲暮客建陵作

雨暗江城色炊烟濕不高柳風吹古渡花水滿平臯客
裏偏多疾行間故積勞官貧無藥餌欲典呂虔刀

春日洪州西山作

迢遞蒼山路洪崖不可尋風雷懸絕壁花藥暗長林晚
水東西渡春禽下上音迴看歌舞地高閣自城陰

過彭蠡

水合九江平微茫接太清千峯過有影萬壑到無聲吳
楚浮前浦雲霞蕩晚晴陳平功烈在遺恨與神京

弔陳宮

三閣風流地春來碧草濃可憐靈谷寺猶有景陽鐘
鎖沉江盡雕戈繞殿重君王曾有計深井抱芙蓉

出楊子江

浩渺浮天地彭湖望漸微中流懸翠嶂萬里蕩春暉擊
楫心徒苦懷沙志已違昨宵明月滿夢裏識江妃

容州詠綠珠遺事

綠珠江水綠人向鏡中留金谷知誰似翔風見亦愁月
中教橫笛花裏墜飛樓自作懊儂曲風華不可求

容州有綠

江珠

自舞明妃罷何曾秘玉顏裁縫絲布漉遊戲犢車閒笛
響虛無外樓高烟雨間容州誰不羨雙角美人山

衛尉多音樂新聲號石家明妃怨秋艸房老惜春華素
手携雲閣清心叩海霞綠珠蒙贈曲恩重在琵琶

自教綠珠曲明君與楚妃匣中憐玉潔糞上恨花飛一
嫁烏孫去難將黃鶴歸房中惟此引最濕美人衣

一代紅顏盡珍珠信足珍房中惟有老樓下更無人朱

得還金谷難忘戲孟津同歸多石友情以歲寒新

貧居作

蕭散過青歲狂歌未免愁徒然書甲子詎足當春秋
鯉親多喜烹葵客亦留厨床長食宿懶更出門遊
無以爲忠養艱難是此時白頭惟飲水黃口但舖糜
豈忘憂物梅非媚世姿固窮終已矣吾道正如斯
乞食寧無路言辭拙奈何事親方日短爲道已年多
竹影宜明月松身厭女蘿鹿巾時自著巢女一相過
歲晏無幽賞黃華亦已殘餐霞難得道啜水且承權
木卒先公恨那求白首安墓林霜露滿悽愴不因寒

盤中甘滑少市上往來頻蒲策懼同婦雞豚幸及親
黃蒸蠻芋熟白乳女華新未是吾高逸先公此舊貧
未有馳驅路端居且舊林坐間惟有膽行處已無心
酒漬桃花飲歌傳白石琴消摩能愈疾不遣二毛侵
久已安農圃能將五穀分雕胡謝家飯大布孟卿裙
月冷光難見松高響易聞蕭然人事外不義一浮雲
俯仰真無計傷哉日以貧黃頭三歲子白髮八旬人
萊氏孀爛少焦公拮拾頻孤雲那有托衆鳥自相親
荷鋤難力作藜菽飽無時大穗何曾取新蔬且復持
涼蟬風露飲野鶴水雲姿願似商顏叟療飢有紫芝

事母憂無日殷勤糜粥問東西爲客倦日夕弄雛閒敝
絮慚王霸芳華悅令嫺醇醪新釀就白髮有溫顏
家敝淵明苦愁如止酒何無嫌遊白社只愛詠荆柯栗
里田園少籃輿子姪多黃花吾與汝長此媿巖阿
三徑歸來日黃花正吐妍羲皇入高臥王母與長年紙
筆兒初好耕桑婦亦賢武陵雞犬異風景卽斜川
半畝聊爲圃清齋菜甲香土肥多廣芋山辣有蠻薑竹
子冬逾出桐孫日已長家貧稀肉味不爲學空王
林園春色滿婦子喜歸來大小花含笑雌雄竹有胎寒
隨殘雪盡暖得早鶯催笮簪多漁具河水昨夜開

經時山葉積苔蘚上幽軒荳蔻紅多子芭蕉小有孫沉
酣深酒性慷慨斷琴言盈手惟芝髓遙遙寄綺園
五十嗟遲暮桑榆尚可攀素華初吐鬢紅蓋漸收顏戀
戀閨庭內依依懷袖間加年心未已學易掩松關

江上早行

南風多海霧秋氣未全蘇城郭江吞吐樓臺烟有無黃
浮初日大青出遠峯孤漁火猶明滅波喧已浴鳧

已巳臘盡作

烟深知有雨春色一何遲歲暮無窮事梅花自不知愁
過高卧日貧到白頭時臘酒隣家熟無錢愧玉卮

送李南申英三同李方伯之任湖廣

挂帆三十里相送白蘋洲
蘭芷無多艸瀟湘不忍秋
羅浮憐合體江漢恨分流
越鳥銜珠意長懸黃鶴樓

奉題惠陽王郡侯署中憶雪樓

嶺海行春罷樓開盡物華
欲將天北雪來潤日南花

二嶽窓間直雙江檻外斜
自來仙太守山水滿官衙

公寶
坻人

觀黃巖瀑布

萬仞晴川瀉崩雲落紫虛
斜飛金蟬竦亂雨玉芙蓉
響振寒松外光生旭日初
天風無遠近吹去濕琴書

洞庭曲

洞庭秋葉落不忍弔湘君
錦色沉寒月鸞旌隱暮雲

蘿山鬼帶石竹女巫裙
欲就重華問潯陽又夕曛

登娥避峯作

一嘯白雲開羣峯面面來
梯從秦望轉衣拂赤城迴
菴捲千巖雪泉鳴萬壑雷
芙蓉天姥髻朶朶帶春苔

題吳湖州亭臬集

柳惲風流在吳興復有君
人書團扇滿木葉與秋雲
蒼雲辭雙渚瀟湘問衆芬
江南還有曲嘆絕沈休文

花朝社集西禪寺

水國多烟雨春光一半遲
花從今日得鶯與故人期
浦

有沉香氣林多翡翠枝玉壺携不遠蘭若在江湄

讀吳野人東淘集

江南與江北秋總在君家一片蕭條意含陰作海霞何
須雲際雁不必雨中花已自堪腸絕聲聲入暮笳

咏古

艱難垂釣日一食困英雄漂母哀何晚王孫報欲窮龍
興遲沛上虎視正關中市井無知己徒高國士風

空山

空山愁獨往無計避殘春遊鹿非吾土啼鶉是故人花
過三月市艸失六朝茵山鬼多離思芳馨只自珍

寶勒

寶勒五花驄嘶天育東久辭關塞雪共舞綺羅風全
埒沙塵細春槽苜蓿紅只愁安樂後無力逐英雄

居庸

險絕太行北居庸第八陁長城橫塞白疊嶂逼天青未
可憑飛將何當棄大寧宣遼中路斷此地豈藩屏
嶺出居庸上窺關若井中水聲千尺落林響萬山同地
許孤城扼天教一騎通悲風吹不盡戰血染沙紅

龍虎臺

漢帝親征日揚威龍虎臺翠華廻朔漠天壽起蓬萊太

液桑乾接佳城玉帶開萬年宮樹在鸞雀尚飛來

宣府作

往日多遊幸雲州作帝家離宮臨雁塞御氣繞龍沙青
接明妃草香傳蕭后花羽林軍散後凄切任吹笳

遼后多遺跡人憐避暑宮塞花明寶曆邊月滿雕弓二

水桑乾合三雲大漠通花園經上下歌管慰飄蓬

上下花園

遼后種花處

寒食

蕭條寒食節蒿里草茫茫歲月添黃土英雄聚白楊報
仇尋豫讓驅馬渡清漳辛苦邯鄲子從今老戰場

吳門逢京兆杜子賦贈

姑蘇秋月夜歌舞亂如雲我亦吹簫至吳王不可聞徘徊
桐金虎跡想象水犀軍泉下三千劍光芒盡在君

登潼關懷遠樓

山挾洪河走關臨隘地開八州高仰屋三輔迴當臺戍
晚棲烏亂城秋班馬哀茫茫王霸業撫劍獨徘徊

桃林坪

窈窕桃林峽天如匹練垂石門人獨入谷口馬難窺拂
席飛泉濕銜杯白日移神仙亦塵垢半壁玉棺遺

坪東壁有

小峽如棺形藏希夷遺蜕

卷三
答天生

蒲柳先秋落河山
異代領報恩無劍術
乞食有簫聲海
雀雙栖少邊鵬
自獵輕君憐慈母
在高義贈生平

再送天生携家自代返秦

他夕高堂樂傾觴
河漢邊天教兒女
月長在掌中
圓花
萼連韋曲田園傍
渭川從今衣帶緩
宴會復何年

答錫字

白日今誰照
途窮總苦辛
亂離難自食
高尚易違親
水咽扶蘇谷
花愁紫塞塵
淒淒知己淚
千載一沾巾

唐晉王祠墓

發憤收京闕
當時節度無
奸雄紛割據
父子一征誅
輦路迷秋艸
陵門怨夜烏
三垂岡上淚
老去惜雄圖

真定道中

秋色晚蒼蒼
驅車過太行
千山盤上黨
萬木落漁陽
結客黃金少
投人白璧傷
男兒羞血戰
談笑報君王
飲馬濁漳流
茫茫去國愁
沙陰迷雉堞
艸色暗狼溝
博浪千金盡
淮陰一飯留
誰憐飄泊苦
忍死爲神州

留別錢舍人

萬里庭闈在
言歸漲海隅
誰能棄鄉井
自此作屠沽
京雒辭知己
關山命僕夫
從容君退食
書札問慈烏

送魯人劉六茹入華山兼寄彭范二道者
魯國何男子夷齊尚不希昔當猛虎步今叩老龍扉日
觀辭滄海蓮花攬翠微華陰雙隱者蘿薜好同衣

河套

三面黃河阻千羣鏃騎飛受降城已沒白馬將無歸風
亂哀笳曲霜生利劍威赫連臺上望殺氣接金微
長城那足恃絕壁彼能攀衛卒虛分戍邊人苦賣關賀
蘭天失險花馬地成閒一片延綏艸誰尋白骨還
艸迷元昊國山繞衛青城海子黃雲散鹽地皎月生防
秋稀宿將媒鹵盡遊兵坐使三秦困邊功竟不成

一片長城暮邊聲不可聞羌兒秋月下笳吹動成羣偷
柳迷青海牛羊下黑雲今年高太白努力漢將軍
屬國無三衛中華有一墻閹人分鎖鑰債帥作金湯地
產邊才少天行劫運長六羸殊未遜出沒在沙場

壬子春日弄雛軒作

少妾能調管賢妻喜讀書花沾紅袖濕月映碧牕虛食
盡思千謁身危屢卜居纏綿殊未已小別亦愁予
清狂亦自厭老大欲誰親未敢求知已猶然愧古人雨
中微見月花裏好留春晚計惟兒女家庭道不貧

羅生以角弓贈行

卷三
丈夫求一飯不到孟嘗前貧賤多知己飄零及壯年親
勞角弓贈申以紫駟篇此去非遊獵烟塵滿朔天

黃陵悵望

一妃埋玉處山壓洞庭波野外蒼梧遠祠邊斑竹多佳
期慙北渚離恨滿雲和靈降先風雨來聽衆舞歌

送徐道冲

君爲名父子詞藻又徐家一吐珊瑚筆江郎不見花來
分珠海月復有玉山霞相送新州去離支滿古槎
憶在鴛湖曲君才十四齡一朝齊老鳳幾日淹香涇以
我長相望而翁使者星秋來能度嶺先問一沉冥

蕭然

蕭然喧寂外高臥喜無人紅萼憎多豔香膠恨太醇寒
知難至曙老欲不勝春啼殺垂楊裏流鶯汝苦辛

春草

雨多青艸喜春半已連天迷却王孫路萋萋又一年紫
駟嘶未已黃蝶影無邊况有蘼蕪恨新人非昔年

送人往歸州

此地多文藻風流今尚存江沱騷客宅峽口美人村哀
怨隨流水遺音在暮猿君行知有賦總是一招魂

屈翁山詩集卷第三

屈翁山詩集卷第四

駕水徐肇元掄三選

周源長荆思

校正

徐起元瀛奇

五言律詩

河頭舟中

一夜寒山雨泉聲處處飛牽舟上霞壁買酒驚松扉石
亂灘無路苔多地有衣殷勤林上鳥喚客不如歸

自五藍經熱水山八十里至大牙宿

日暮未遑宿我勞將奈何野花含笑滿山鳥画眉多古
木蒙蒼蘚溫泉出綠莎林深屢迷路衝虎一人過

高涼遇歐陽先輩賦贈

寂寞高涼郡相逢白髮人軍中三祭酒漢末一孤臣
榴蕊頻燒日鶯聲尚弄春滇南多變事爲我話酸辛

化州道中寄時子

林深多直水水漲失清溪野草白成露山花紅作泥
臥驚松子落行畏夕陽西跋涉因何事圖君玉手攜

次沙澆

四野無蠻落荒雞何處聲風驚雙鶻出月照一人行
點髻愁霜早沾衣喜露輕丈夫於七尺饑渴見生平

合道山房作

夜久松聲起颼颼滿汶寥天風吹一半散作海門潮
月出驚鳥鵲霜飛入紫貂山堂寒不寐有女命吹蕭
未夕花全白花謂木芙蓉也木芙蓉朝白暮紅名醉芙蓉先秋葉半紅
竹深偏有月松小已多風紫極心長貫黃泉夢每通故人凋
落盡誰與聽絲桐

懷二配

夢裏過三春悲思淚滿巾月沉珠浦女花墮玉樓人
緜上容顏舊奩中翰墨新有兒在文葆孩笑向誰親

西樵作

多雨天湖決魚飛下碧峰船浮山口石層挂市門松瀑

布添無數梅花積幾重行行溪路暝催客一聲鐘
斷峽開青玉飛泉挂白虹光搖千尺雪聲亂一天風臥
石麕裳冷披苔鳥篆通茶人半紅粉掩映翠林中

寄汪扶晨黃山中

萬疊翠氣氤天風吹不分飛來一片水散作四山雲峰
影花中落溪聲雨外聞紫牀將碧枕高臥羨夫君

冒雪同郭阜旭入鄧尉山中探梅

一夜吳閶雪催人入洞庭花先玄墓白柳未太湖青鼓
桴乘春水尊鐘上翠屏微微光福月相與宿空冥

同諸子探梅玄墓

路從東澗入春半雪猶深素影迷千嶂幽香得一林松
開湖口小竹覆洞庭陰稍待天晴暖籃輿更遠尋
濛濛千萬樹香在未開時雪裏人空望風前自不知山
光寒更出水氣暖方滋十里松杉暗重來月滿枝
茫茫花雪裏萬樹望疑空自有幽香度何妨積素同山
晴猶似月水冷每生風多謝流鶯好衝寒出谷中

望太湖山色作

湖山三萬頃最好是晴春秀色無南國清光自美人花
開香澤滿雨過鬢鬟新處處莓苔上都疑響屐塵

漁洋探梅歸至東西橫塘作

山寒尋未得一樹忽臨溪光透松間雪香生石上泥營
聲留客久鷺影逐人低隨意穿橋去橫塘東復西

漢口訪微上人蘭若

漢陽無別樹祇有柳依依一片湖光裏參差映夕暉樓
臺含雨暗鐘磬吐風微却月城邊水沿河暮不歸

溪亭懷亡友韓石耕

隔溪人語寂花露滴清琴不有青天月誰知此夜心階
庭微葉落懷袖片雲深思子淚如水潺湲流至今

答藍公漪

吾友多能畫藍君亦虎頭長將千尺水瀉作五湖秋天

上無黃鵠人中有白鷗桃花開口笑笑我稻梁謀

日夕催春去流鶯柰爾何離愁江水滿鄉夢嶺雲多天
未生薇蕨人空老薜蘿與君歸及早白首一婆娑

題太倉張氏學山園

城裏多丘壑名園更學山何來峰十二風雨恐飛還抱
石雲長冷流花水不閒人疑太湖上銷夏第三灣

不必天風起松多自有聲誰從人籟外最得夢魂清果
落疑冰響梅開似月明主人餘逸興還與聽啼鶯

具區山中作

我愛鴟夷子風流在五湖美人留一鏡終古照三吳白

鳥烟來去青峰雪有無梅花千萬樹不覺一春孤

別高氏兄弟

不知公子意何以解離憂自向江南去長含江北愁雪
雲連兩岸風葉滿孤舟亦有紅橋好踟躕自不留

舟泊宿遷作

月出黃河白微茫帶晚霞一簑同白鷺雙鬢似蘆花亂
火歸漁艇寒雲覆酒家悲來思買醉不忍賦懷沙

尸上人將出渝關贈之

不及遼陽雁乘風渡黑河偏愁贈繖密詎畏雪霜多歲
月愁中盡滄桑夢裏過孤心寄明月夜夜照蓬婆

春人曲

春從江上至先入美人心笑是桃花好愁惟綠草深竹
枝傳舊怨團扇寫新吟欲寄離居者殷勤托翠禽

舟入陳村有作

山光因雨發林氣得風清啼鳥元無意當春自有聲溪
隨花路遠雲向水村明一棹斜橋外歸時月已生

黃鳥

依依牕柳下黃鳥解親人有意頻催曙無情亦怨春
沾紅雨濕衣染綠烟勻絕似吾嬌女綿蠻語不真

移家返沙亭有作

浮雲亦有蘆歸與老農居半畝林塘外三春風雨餘將
乘無事日更讀古人書咫尺先公墓松間且荷鋤

初秋春山作

香好烟多紫花寒色更紅書成秋爽後夢盡水流中喜
客惟山鵲愁人是草虫雨抽蕉葉大片片映簾空

送明逸人

孤雲誰得似萬里獨無依處處青山好遲遲故國歸亦
知春色盡不忍夕陽微漁父津休問桃源有是非

戊婦怨

雨過鳳凰城含愁月不明玉關無限恨盡在擣衣聲露

網蜘蛛重風羅蛺蝶輕那能如蕙草歲晚尙含榮

秋蟬

梧桐一兩葉猶有暮蟬棲未忍辭風露清吟只此溪聲
將泉水咽影向月明低一片碧空外行雲更不西

初冬閒步江上作

人家全不見總在荔枝洲蟋蟀那知暮芙蓉自作秋山
隨蒼樹出水逐白雲流漁父無心者蘆花似白頭

江臯

翠微春更濕烟雨欲無山白鷺一溪影桃花何處灣漁
村疎竹外古渡夕陽間田父不相識相隨谷口還

過鍾氏園

竹裏行廚小相留一舉觴越人魚鱠美蠻女蟹羹香解
帶來春暖開簾及暮涼主人棋興好移局過飛梁

舟次康州作

一入晉康口鷓鴣聲漸多水從紅樹出山逐白雲過上
下漁夫艇東西罾女歌魚花爭取處片片是烟波

王備岡阻淺

水淺惟沙口停舟待暮湖楓黃霜色淡竹翠雨容消采
遣鱗魚換船將蛋女招蒼蒼山月上酒至放蘭橈

秋日閒居之作

抱疾在人外閨幃每晝居花嫌嬌女摘葉喜美人書秋
盡霜無信晴多霧有餘小經兒嬾讀孩笑滿蓬廬

送真公還星巖精舍

隔水見山影微風吹有無不知玉屏上誰與白雲孤石
小亦成洞峰多不出湖茅茨歸去好霜月在高梧

玉屏乃七星巖之東峰

客邸

寒蟄已淒急昨夜得秋風催我林間葉蕭蕭落夢山無
衣愁白露不寐恨邊鴻促織何勞汝蘭闥久已空

舟夜

花隨魚上下時拂釣絲輕明月每同宿白鷗如有情露
侵書卷濕波漾酒杯清莫掩蓬牕臥秋天半欲明

庭前

庭前一梨樹日夕數蟬來爲我作長嘯餘聲似有哀風
多時斷續秋盡復徘徊玄鬢蕭蕭影休令落葉催

舟暮

暮行洲渚外江路苦烟迷白鷺不相引流螢空自低漁
村無浦口人語似林西不寐孤篷下驚心水鳥啼

贈黎大

不是芭蕉葉安知秋有聲瀟瀟似疎雨一夕滿江城重

以天邊雁能淒人外情愁開一樽酒爲子到天明

送嚴藕漁官允還梁溪

與雁辭炎海翩翩奈爾何鷓鴣留客甚楊柳繫人多異
日梁溪曲同誰漁父歌錫山泉最好春釀寄巖阿

宿檳榔塘

未夕江干宿涼驚落葉新白鷗如識我螢火亦依人月
濕非關雨沙乾欲作塵戍樓催早起吹角一聲頻

入秋鄉江作

欲雨水風起白雲吹滿船秋鄉多落葉一半逐流泉白
鳥一溪影人家幾處烟片帆平嶺過驚起鷓鴣眠

自藍塘至秋鄉江口作

灘聲暮更急風外亦潺湲是夕兼微雨吹泉滿四山舟
隨初月影夢向故林還白鷺時相笑君閒亦未閒

秋聲

秋聲亂庭樹片雨助蕭森山曉氣初爽溪晴寒已深虛
無茅屋火斷續石牀琴古調誰相和含風蟬一林

昨夕

秋聲一二葉已似暮猿吟况復含風雨爾令多苦音愁
當松戶月忍弄石堂琴杳絕無人處幽蘭知此心

過黎氏山館作

主人梧柳好來爲聽鳴蟬引響隨溪流音入碧天冷
分清露飲香擁落花眠招手松間月娟娟出暮烟

代泛亭坐月次白真人韻

今宵湖上月不向鏡中看愛此高亭好秋光一倍寒微
茫若烟雨清淺似沙灘倡和仙靈接從公此最歡

春日沙亭作

梨葉春方落無霜亦自紅移花教日到疏竹使煙通北
灑過雲雨南吹作霧風故人抱琴至清響滿壑東

三峽澗

廿四溪潭滙驚雷響不通如何三峽水都在一橋中白

噴炎天雪寒吹古澗風棲賢僧舍外坐久濕聲空

梧宮

范蠡未霸越五湖安可浮故人盡西子終古一扁舟
雪氣含烟白山光逐水流梧宮何處是蕭瑟近長洲

田尾村居

葛蔓滋三徑榕陰蔽數家農收霜降稻圃落小寒瓜
魚戲流雲亂蟬嘶落日斜杖藜無事極吟繞未開
花

舟入灘山贈內

舟穿巖洞出石乳滴人寒袖濕千峰翠顏分葛葉丹
烟深山影少風亂水聲難一樹幽蘭草青青盡日看

湘中作

帆挂半邊風空江縹緲中山光全在水秋色欲來鴻
草短村墟出林疎烟火通湘潭多少路數數問谿翁

代景大夫舟自五屯所至永安州之作

暮冬林葉盡一一鳥巢寒霜薄草微白雨餘沙欲乾
灘多行苦緩舟小坐難安歲晏無歸計飄零恨一官

珠江秋夜

明月生珠海蒼茫萬里愁笙歌喧極浦風露滿孤舟
落雁驚難宿寒潮靜不流年來秋望苦不上越王樓

明月寺作

羅浮明月寺寺外卽羅浮萬壑梅花亂千峰瀑布流天
鷄鳴日觀玉女下雲樓邀我蓬萊去飄飄紫綺裘

繇雲母峰上大小石樓

獨上朱明頂高尋仙子蹤玉樓夾日月秋瀑飛芙蓉白
髮幾時變青鸞安可從何人弄長笛忽過麻姑峰

懷寄湖南尹叟

汨羅人已沒誰復採江蘿春水又云滿孤舟安所之風
沉漁父笛花落女英祠憔悴無相識惟應讀楚辭

與客題冷泉亭

飛來有一峰挂在東林松翠壁蘿花滿澄湖白練重行

隨谷口月臥聽南樓鐘何用瑤琴奏清音是不涼

登任公子釣臺作

我來釣臺上俯見錦魚浮正有青天月纖纖爲玉鈞千
峯花映雪雙澗竹鳴秋安得桐江客長歌共此遊

若耶溪新築作

我有西施臺芙蓉四面開一聲洞庭笛天上月飛來白
露凝羅袂明湖瀉玉杯閒同川上女並唱采蓮迴

寄蕭山張杉

聞君白魚潭盧花秋半含持竿皎月下沽酒寒溪南我
欲遊天姥因之結草庵會當遣雙鶴來此迎蘿耽

懷迦陵

爾亦羅浮鶴飄飄歷海天別來珠樹上望斷鐘湖邊風
雨春將暮干戈書未傳龍眠山上月幾夕照安禪

苧蘿

苧蘿村土女美者出西家霸越憑歌舞亡吳是麗華素
蛾空外月紅粉鏡中霞清絕耶溪水千秋一浣紗

初三夜月

蛾眉昨未成今日畫分明乍出青天匝如聞玉女聲露
含螺黛濕雲上翠鬢輕辛苦水蟾汝相依在玉京

題靈山寺

峽從三寺入江向水亭開石氣含雲濕松聲捲瀑來新
泉微出草細雨暗藏苔咫尺靈羊路停舟爲折梅

靈山寺聽泉

一峯流未遠已作數峯聲月向秋光冷天從夜氣生潺
湲當峽口滴滴到江城石畔終宵坐禪扉掩未成

立夏前二日留春

未見春光盡依依在暮烟忍教花雨送愁使柳風牽一
日猶青帝三朝卽絳天夏爲絳天流鶯無限語相約在明年

題徐太史楓江漁父圖

羨爾吳江客鱸香滿水雲如何白鷗好忽別太湖群明

月此何夕秋光曾在君蕭蕭楓正落一葉夢中聞

寄同岑禪師

師居西洞庭朱雪鴻將往訪焉

七十二峯青如君亦翠屏相思與春水流滿采香溼有路迷烟雨無心在杳冥故人朱處士應許叩禪扇

秋夕與琴客作

獨坐偏宜夜秋光是客心如何明月影只愛白雲林露滴花中酒風鳴石上琴蕭蕭數風葉傳得瀑泉音

贈新州區丈

新州廿四峯君得幾芙蓉老去杯休放春來酒貴濃暖烟長在藥炎雪不知松日夕芝華裏微吟入暮鐘

一春

客裏多春思無心對玉觴鶯知何處好花只故園香角枕無端別瑤琴不忍張無人買辭賦取酒與卿嘗

布水村

姬人陸氏壘西所生地在高要境

布水村名好吾憐有此人能生桃葉女來助墨花春繫

艇依江岫持觴坐草茵郎家人競看笑語滿東隣

彼中稱女

壻日郎家

夜宿沙洲有作

沙洲今夕宿月似一人孤不寐同秋雁相依更夜烏初寒山鬼少未曙水螢無耿耿懷明發漁歌起綠蒲

汪扶晨得余所寄詩外賦詩志喜子感其知已
之深亦賦二章答之

昔聞浣花老最愛李青蓮今子才無敵依然讓謫仙筆
驚風雨落杯訝瀑泉懸狂客四明在還教與酒錢

月黃

月黃含雨氣隱映畫樓前笛向寒光起聲隨素影傳游
風青作凍漁火自成烟宿鳥驚梧葉愁人又不眠青凍風名

立秋後五日作

已是立秋來涼風尙未催臥乾蕉葉簾吟冷藕花杯宿
鳥烟初合流螢雨不開窺簾有明月欲曙尙徘徊

夕陽

夕陽山更好青接半天陰峽影烟開闔江聲石淺深涼
蟬爭咽樹落葉乍驚林欲宿人村遠依依逐暮禽

不眠

不眠因近峽貪聽鷓鴣聲一夕朱樓別三朝白髮生花
村深入市石棧細通城細小峰無數含愁翠不明

沙口

江從沙口小樹漸老榕多風向夕惟冷水含秋始波黃
花隨處得白鳥有時過一艤浮沉去無人知棹歌

黃落

黃落未云滿秋聲夜始多
稍含疎雨去微帶早霜過粉
飄三徑籜衣亂一池荷蟋蟀
頻相怨當如歲暮何

非狂

非狂人不信盡作酒徒看
市上無屠者淮陰有釣竿
英雄宜髮白老大更心丹
慘澹風雲會時來定不難

泉至

蠺眼泉也

童子擔泉至含水盡冽寒
味難通蠺眼香易發龍團
多飲能如醉沉憂也自寬
雨前春芥好誰更寄林端

聽八十有五羅翁琴

十五抱琴眼彈琴七十年
梅花無數曲弟子幾人傳
揮

手向遺老知音懷古賢
新聲紛滿耳唱嘆欲潛然

愁

愁心無可寄花落斷腸邊
人逐雙流水青歸一片烟
寒依香炭坐暖擁素書
眠琴匣蛛絲滿彈時記去年

九日送程生

不忍登高去自憐秋思孤
菊花陶令有竹葉少陵無
又送將歸客翩翩江與湖
心隨鳧雁遠一片在菰蒲

依依

依依春未去花爲美人留
况有玉琴好能鬪香浦
愁影憐雙燕過聲愛一鶯
流枕簟因君設殷勤向小樓

送汪楫士還歛爲其尊人七十壽

春半尙未雨江行苦淺流頻隨歸雁去不爲落花留
子舍依黃嶽親年若楚丘籠葱多玉杖采得自羅浮

辛未上巳讌集王蒲衣深廬分得春字 時會送李孝先

就婚于蒲衣

榘飲逢元巳清和鬱水濱桃開千笑口鶯弄數聲春
眺室陪甥館浮觴屬主人青青脩竹裏喜見鵲巢新

惠陽娛江亭作

惠陽爲客久酒盡最愁時已有涼蟬咽還餘落葉悲
江吞湖水淺舟出浦沙遲風好無帆席飛飛羨鷺鷥

癸酉秋懷

欲作瀟湘雨先之落葉聲似聞天上雁嘹唳滿江城
遲暮人何在悲涼事不成匆匆憂用老有負是生平

暮春村行

水漲平橋斷微茫春渚西不知一片雨添得幾長溪
漁艇渡頭冷白鷗人外低因看木綿樹村路未曾迷
一春愁雨濕寒欲到清和鶯語幾時好花開何處多
魚飛驚白鷺馬牧失烟莎漁父非知巳休聽鼓柁歌

春懷

泉下多吾友兼之窈窕姿鏡臺餘落粉花涇失香綦燕

子皆雙宿櫻桃不獨枝相思無日夜不覺鬢成絲

端州道中

雙槳搖魂夢江干欲曙天雞鳴催落月人語亂寒烟作
客憑詞賦歸畊少薄田潘郎多內顧咫尺已情牽

贈張十二

朝露託桐葉人生能幾何須君東海月長照北山蘿二
十已高尚平生惟嘯歌相期作嵇阮飲酒養天和

高廉雷三郡旅中寄懷道香樓內子

美人居莞水遊子在嶽臺一片閑中月清光夜夜來
淚痕知滿鏡行處定生苔白露秋方冷芙蓉勉自開

日日廉陽道愁攀碧柳枝可憐千萬縷總是一相思
海女開珠肉蠻童鬪画眉夜光應購得歸作耳瑤垂

汪學博攜飲羅湖

湖在雷州城西

亦有羅湖好芙蕖散旅愁花花棲海燕葉葉下江鷗
往日多遷客茲焉弄碧流我來訪遺跡先上二蘇樓

雷陽作

鷓鴣啼不已春草更萋萋地向擎雷盡天連漲海低
中華勞夢寐白首苦東西杯酒沉真好歸與有釀溪

題張氏石鱗山房

在東安城東

瀧東好巖壑片石亦嵯峨樹樹穿雲竇峰峰拂水波落

花閒處滿啼鳥靜中多君有茆茨在樓閣奈樂何

重至白門宿余鴻客山堂作

白下啼鳥地愁人自六朝秋聲將落葉此度益蕭蕭
山鬼弄魂夢草蟲悲寂寥那知垂老客有道在漁樵

贈程葛川

相見此邗溝依依紫綺裘江山才子國花艸美人秋
把酒當明月聽歌在玉勾多情如杜牧欲向竹西留

初春散儒堂作

風以廻南煖春從昨夜過紅飄梨葉亂白綻李花多
稚子詩書早慈姑笑語和自嫌雄志在刀劍日摩娑

花開知客至鳥喜識春來掃徑留紅葉橫琴在綠苔
寓言師大易沉飲見狂才收拾風前淚文章任草萊
獻歲花爭發山茶與杜鵑烟寒春色薄雨洗日光鮮
索少題詩地應多學易年黃鶯能勸酒一一到樽前

蔡璣先鉉升携過東園看菊作

江左重來日蕭條益愴神黃花猶有汝白首更無人
意氣期之子文章託此身溪流如有意曲曲入西隣

雪中送人入太湖作

采香涇太遠雪重壓漁舟暖欲洞庭去晴先胥口留
梅花堪舍命明月不容愁一片湖山裏夷光更可求

雪

一時群籟寂天地入鴻濛萬里瑤華落寒光望欲窮春
傳梅信早夜入月明空有客當樓坐淒清洞壑中

銅馬門

銅馬門前望風沙慘不閉昭王無舊墓郭隗有荒臺斷
雁衝雲去妖狐渡冰來淒涼蒿里上多少霸王才

塞上曲

亭障三邊接風沙萬古愁可憐遼海月不作漢時秋白
草連天盡黃河倒日流受降城上望空憶冠軍侯
太行天下脊萬里翠微寒日月相摩盪龍蛇此鬱盤雲

橫三晉暗水落九河乾亘古飛狐險憑誰討十九

寄祝子堅丈

羅浮峰四百盡讓老人峰箕踞石樓上蒼蒼烟翠重其
旁為玉女峰名以下是黃龍洞名仙客相期甚君來更植松

淮陰侯

淮陰當未遇一飯亦無才天欲王孫餓人慚漂母哀釣
魚城下去帶劍市中來笑謂晨炊者英雄被爾催

諸葛

諸葛當年事依稀似望諸可憐出師表不讓報燕書涕
淚難為讀功名不可居英雄天亦妬未是將謀疎

懷嘉興周青士繆天自

燕梢船太小祇載美人影向花中得香從鏡裏尋白

鷗分獨宿黃葉代悲吟幾夕當明月因君一鼓琴

鏡香亭在

嘉興府城西北

往日招尋處春波與月波桃花西子里錦帶大夫河玉

乳秋梨好霜螯凍蟹多落帆亭咫尺清夜亦相遇

玉乳梨產

李樵

晝長

書長人事外琴靜一溪風親客勞蛛子宜男得鹿蕊柳
疎烟易度花密月難通不奈流鶯好聲聲綠酒中

宿永安墟作

一水寒空盡微茫在暮天星分漁父火雨合野人煙宿
舸依荒戍還家及小年明朝是長至子半得春先

不眠

不眠因落葉秋爲一人聲是夕如聞雁含風欲過城闌
中砧杵急隴上稻梁成蟋蟀催人甚依依歲暮情

觀神江諸水作

細雨溪流發聲合萬壑風瀑花將落葉天半灑秋空往
日廬雲上諸峰布水同玉川三疊雪更在夢魂中

度大小蝻蛇嶺作

雲際一江小飛流直到城穿林時見影出谷乍無聲舟
逐千峰轉篙愁一石迎蒼松最深處煙火未分明

蟬

吟向無人處初如落葉聲頃將流水引寫出素琴情涼
露有餘飲空林多所驚不因天籟好高潔可誰名

京江舟中望金焦二山作

一水分京口雙峰作海門潮蒸寒日氣天插白雲根十
里鐘聲接中流塔影奔茫茫吳楚恨嗚咽與誰論

寧陵道中贈梵公

黃河猶未渡悵望雨紛紛久客親形影長征厭水雲村

荒難乞食日暮易離群何夜嵩陽寺疎鐘定裏聞

重賦梅花爲陳伯子壽

兩度梅花發相將紫塞看移來浮嶠月爲爾不知寒積
雪含春色微風落玉盤平生無可贈惟有此琅玕

和杜二雪中入潼谷作

泥深潼谷路人馬滑難行雪以河形失冰將嶽勢平當
關非漢將踐華是秦城白帝祠前宿愁君永夜情

步出虎山橋作

二渡太湖通橋橫玉鏡中雲光晴在水雪氣冷舍風驚
下多盤石烏啼只故宮花開先柳葉斟酌白還紅

夜坐蔡五玉得齋作

平生此清夜不負白雲鐘
世事餘明月天心但碧峰
微言因酒發薄夢與花逢
隱几誰能似人間一老龍

初夏集蔡氏園池作

江南櫻筍會最重是清和
柳色全欺酒花光半染波
白鷗人事少黃鳥友聲多
芍藥勞相贈情如欲別何

秦淮觀水漲作

春盡流方滿微茫接鳳臺
黃因山雨發青是海潮來
野淚猶洋溢天河未草萊
年年鳧雁意太液望重開

題恕吳樓

在天門山祀漢壽亭侯

一片吞吳氣風濤共不平
天門高廟貌江左畏神明
正

統還先主偏安亦漢京
仲謀真國賊遺恨是連營

辛苦興王業春秋義最深
三分先帝淚六出武侯心
漢

月光猶昨江濤怒至今
樓高橫采石戰氣日陰森

蔡五攜尊過江東門寓軒

繇來江左客第五最知名
青歲偏聞道丹砂亦寄情
行攜春酒美坐愛夕堂清
罌粟花枝下歡看稚子迎
時見予

子

七夕婁門舟中有懷

年年牛女夕江上起相思
天上猶難見人間詎可期
淚

浮銀漢滿歌送玉杯遲一片婁東水合愁無盡時

湖口守風作

舟自秦淮發江行歲欲除一風起彭蠡十里望匡廬身
在因聞道途窮爲著書妻孥紛涕淚食盡有湖魚
清濁鴛鴦水微茫此合流江穿彭蠡去山逐落星浮雁
早先過嶺鳧寒故近舟蕭蕭雙短鬢空與荻花秋
萬仞香爐影飛來帶紫烟牕從疎雨入帆與亂雲懸月
射湖光直風吹嶽勢偏白鷗知寂寞一一酒樽前
雨中多白鷺爭拂釣船飛楓葉明墟落蘆花隱翠微石
鐘風外響漁火夜深歸未遂浮家志霜鱗此地肥

夜坐有懷二姑

新桐枝葉好未夕白鷗棲詎識離居者含情花下啼欲
秋清露冷將曙絳河低不寐因明月徘徊蓮葉西

扶胥江口晚望

晚來鳧雁靜疎雨過長空山色浮天翠漁燈散海紅須
臾秋月上搖蕩虎門東彷彿精靈出霓旌導視融

琴臺

二月春風發梅花滿洞庭美人乘画舸采采入香涇潮
生胥口白雪盡莫釐青何處弔西子琴臺碧玉屏

樵李作

醉里春深日扁舟繫柳枝鶯花西子地烟雨大夫祠白
首還遊冶孤城幾亂離愁來看越絕淚灑臥薪時

登陶宴嶺作

飛步凌高巘秋空野望開萬峰盤禹穴雙澗落秦臺射
的雲中出樵風溪上來陶公不可見猿鶴爲誰哀

夷齊廟作

一餓無餘事微箕恨不同首陽惟爾拙柳下復誰工舊
國灤河上荒祠華嶽東可憐頑懦者終古不聞風

舟入羅旁之水將訪西寧張明府有作

溪盡山城出高高在亂峰厓飛千樹瀑布響一林鐘葉

落傳人語沙乾失虎蹤夕陽茅店外樵影下寒松

聞藍子談武夷折筍隱屏之勝有作

折筍愁將折飛梯恐遂飛峰隨九水落雲作一天圍山

鬼秋多嘯羽人寒未歸他年三十六勿使一峰違

武夷有三十六

峰

哭侍妾梁氏文姑

十六歸吾室蘭雲覆額初王家桃葉似石氏懊儂如未
老鉛華洗長貧筆墨疎芳春三十四花落委庭除

稚兒初咽哺無母與肥腥斷乳纔三夕扶牀始四齡無
窮哀子日有盡老人星風雨衾裯冷淒淒想淑靈

離家未十朝 蕙草汝頻凋 不及黃泉送 空期紫玉邀 醫來無術救 巫至只魂招 鍼藥平生少 桃花致早夭

美目應難瞑 無依膝下兒 茫茫成立日 落落賤貧時 苦節勞妻子 多才致渴饑 腹中無限淚 滴盡不曾知

失時傷汝極 多日中風深 香好魂難返 情多魄恐沉 兒癡啼欲抱 姑老哭無音 濕盡其君袂 朝昏淚不禁 危時箴得

二

好色平生累 情深可奈何 老知借老少 愁爲莫愁多 肉割勞方朔 丹成失鮑娥 仙人難曠達 哀樂損天和

白楊風葉下 三度送紅顏 涕淚慚如水 恩情海似山 空

多閨閣累 未有嘯歌閒 哀痛平生足 吞聲返竹關

題真公坐石小影

似茲盤石好 何不晝眠來 豈爲白雲冷 兼之多古苔 坐當孤月上 心與一花開 誰與共禪寂 清猿夜夜哀

丁卯初春作

一冬因太暖 釀得一春寒 坐恨花多濕 行愁葉不乾 陰從人日甚 雨到上元殘 已是無情緒 鶯聲更不歡

細雨從開歲 濛濛已浹旬 那知垂老日 尚作苦寒人 烟火吾方冷 鶯花爾莫春 柳條長復短 牽恨過東鄰

天舍春氣濕 似淚未成流 人去空留恨 鶯來卽喚愁 已

青黃木浦未綠白蘋洲莫更吹花雪茫茫使白頭
平生明鏡裏未有一愁心老去方多恨春來欲廢吟鶯
須憐夢好花莫笑情深一夕生離淚無端在錦衾

桃溪

夾岍蒙茸竹枝枝有鳥啼夢飛芳草外愁在夕陽西水
驛連三峽人家各一溪女郎祠畔望烟雨一秋迷

題關中程氏臨流圖

獨坐向流水不知花滿身橫琴復何事垂釣只斯人有
作峰峰筍雲爲片片茵蒼蒼葭茨外此境是西秦

喜周南美同諸子枉顧沙亭

浙東山水地最憶鑑湖橋汝宅當梅市人來必画橈相
逢問耆舊尚在幾漁樵杯酒淋漓絕悲歌答此宵

含愁

含愁似烟樹最是夕陽時故苑今安在啼鶯汝可知花
無秦女影木有越人枝多少傷春淚年年寄與誰

舟宿黃槎滬作

兩岍陰晴異山容互有無牛羊數村暝燈火一人孤夜
織多蕉布秋收少荔奴女郎祠畔宿魂夢恨棲烏

江行

江行才十里戍鼓兩邊傳犬吠紅毛估人驚白底船花

添沽酒物米是買魚錢蛋女休相笑貧遊不似前

芭蕉

芭蕉三十里葉葉有人家綠散一天雨紅開二丈霞
織成蠻女布漚作一人麻抽盡心千卷無心卽是花

九月初十夕

風起知霜降蕭齋氣尚寒未消三日病已得一秋安藥
餌將書換花枝擁被看燒泥生熟半斟酌欲分蘭

不寐

不寐當城堞魂穿鼓角過未雞愁月滿將雁畏霜多髮
已病逾白顏須衰更醜黃花吾與汝好奈歲寒何

月出暮烟生樓臺影半明溼花啼露久乾葉嘯風輕山
鳥夜多思草蟲秋有情姬人教莫寢一爲奏琴聲
姬人工早臥往往懶鳴箏素手何曾冷紅粧不肯明月
嫌穿牖白風畏入簾清病態黃花似凌寒一朵輕

題慈雲閣

片片羅浮影穿牕不是雲老人窺咫尺玉女隔氤氳蒼
翠天衣濕蘭蓀梵閣熏丹丘雙白水知向定中聞

老人玉女

皆峰名

落花

落花頻自落不肯爲春留紅雨成烟去香風逐水流鶯

衛嫌破碎魚食恨沉浮枉使溪翁浣無情向白頭

送陶子北征

歲晏愁行役蒼茫萬里鞭白無南雪地陰有朔風天老
馬空知路饑鷹不下田唾壺休擊碎烈士未衰年

白雲泉

白雲山上水幾處作名泉今夕龍團味全勝蟹眼鮮湍
流非瀑布仄出向巖烟酒渴真宜汝壺觴玉井邊

舟入橫槎水作

漁舟不覺遠深入一溪霞烟火燒紅雨牛羊飯落花水
聲分亂石山影散晴沙鶯喚人酤酒垂楊第幾家

于忠肅墓

一代勲猷在千秋涕淚多玉門歸日月金券賜山河暮
陞靈旗捲陰風突騎過墓前頻拜手願借魯陽戈

渡江

渡江神慘淡去國意蒼茫白首成遺老青春過異鄉山
開京口澗水落海門長戰後黃雲滿旌旗更幾行

荆門

巴水吞三峽荆門控百蠻山連夔子國天作虎牙關白
帝朝雲裏明妃夜月間行人憐古柳多向楚宮攀

送別祺公先生

七路關山險，藩侯清嘯邊。
翠屏開大漠，丹嶂夾高天。
腋狐裘助三杯，劍術傳同心。
覓絲艸歲晚更纏綿，
滄沱嗚咽水雙淚共東流。
蒲葦依盤石，雲霞媚素秋。
子人因老母，越禮愧諸侯。
君獨容狂簡，圖書慰遠遊。

臨淮道中

南望家臨海，西征路向關。
爲奴居廣柳，寄母有刀環。
積氣浮淮浦，窮陰覆楚山。
歲寒難自保，風雪損朱顏。

佳人

佳人回鶻裝，衣帶內家香。
一曲飛龍引，思君淚數行。
篋悲夜月斜，黛落秋霜辛。
苦良家子，年年向戰場。

送天生

萬里求知已，從君旅雁門。
佳期那可再，岐路竟何言。
高尙難爲客，屠沽易感恩。
相思若春艸，處處逐王孫。

別倪生

亂離爲客早，與爾一浮雲。
母在身難許，年衰道未聞。
離筵臨廣武，岐路指橫汾。
努力還桑梓，天南有雁羣。

五人墓作

吳風多好劍，輕死自當時。
以有要離子，長爲烈士師。
恩仇無不報，市井亦何知。
慷慨五人者，英名復在茲。

禹廟

龍蛇盤禹穴窈窕萬峯連玉簡藏何處梅梁失幾年雙
珪開日月九鼎奠山川終古思明德謳歌俎豆前

南嶽頂觀日

中宵登嶽望閭闔赤霞邊光彩頻迎日空濛不見天蒼

梧龍馭失紫蓋鳳樓遷萬古湘纍淚東皇太乙前

贈別查翰荒

汝昨雲南去昆明涉倒流滇王驚大筆漢將贈輕裘兵

法兒曾學權書父所留

尊人虹成先生著有權書三卷皆言兵事莫徒工艸

檄廝養已封侯

彈箏織手子送爾曲難終斫鱸鱖魚白調羹豆蔻紅道

成方好色才在不知窮金石期相保千秋業在窮

越艸多靈藥蠻花半大丹神仙寧有種服食不辭難暮

令遺書古浮丘靜夜寒留君偏未得涕淚落江干

有憶

裙為留仙縐香綵卻死熏無情飛入月有夢去為雲義

甲姬人得遺書弟子分當時嬌玉步髒髹聲聞

讀陳勝傳

間左稱雄日漁陽適戍人王侯寧有種竿木足亡秦大

義呼豪傑先聲仗鬼神驅除功第一漢將可誰倫

秋郊燕集作

披髮空行乞淒涼去國身龍蛇無四海日月在孤臣淚
洒秋江滿愁隨白艸新相逢聊取醉莫作別離人

贈郭皋旭

鷓鴣元越客茉莉是蠻花南燕聊同妾西飛莫憶家蚌
生珠子樹籠織海人紗自可成豪富無令金谷誇

新納
粵姬

漲海精華盛真人沐浴多命須紅粉續吟奈白頭何素
女師宜早清琴曲貴和鳳毛行冉冉宜子自交娥

初秋小集鄭儋州齋中

一葉含風去飄然墮酒杯病因秋氣減愁自雨聲來散
帶須臨水鳴琴吏上臺涼蟬有高唱天籟苦相催

雨夜作

風雨無朝暮鳴雞不可知天沉長夜裏人苦極寒時淚
欲浮孤枕情終繫一絲平生無白日衰暮益含悲

次魚洞

豺虎應相識年年此路行猶生慈母望不死故人驚水
漲春多毒林深晝一晴雨中白雲起隱隱數峯明

欽州

野外稀禾黍城中但素馳愁聞新戰鬪忍見舊山河荒
服餘交趾將軍憶伏波南征遺玉笛猶奏武陵歌

少小

少小縱橫志其如命不辰鶯悲春色去花笑白頭新詞
賦難求食圖書欲與人十歌藏一哭斯道日酸辛

白髮

白髮何妨早神仙不駐顏無憂惟紫菊有道是青山親
老難爲客家貧易掩關玉棊持贖酒餘得半牀閒

贈茅天石

茗雪溪邊客丹青世所無以予爲屈子因作遠遊圖舊
業餘天日新詩滿太湖繇來名下士多半在菰蘆

綠樹

江南芳樹滿色似水波鮮一半爲楊柳風吹綠漲天

因新葉好益念故花妍黃鳥藏何處聲聲總可憐

大都宮詞

楚舞復吳歛風流作帝圖阿房頻止鳳太液復歌鳧小
妓玉條脫中官金僕姑不知高力士猶憶上皇無
暖殿開春宴才人賜錦袍舞低吳蛺蝶歌倚鄭櫻桃學
士調花曲闕氏按鳳槽只愁金漏短日出未央高

別吳統持

君平休棄世市肆亦容身黃老何須學英雄自有神雲
生長水白花發曲臺春寂寞鈞簾下行吟念楚臣

西苑

芳湖荷芰滿舊映洗粧樓
夜月迷遼后秋風失御舟
管絃無盛事花艸有深愁
落盡行人淚興亡總一丘

漂母祠

七尺空長大茫茫在草萊
可憐諸母漂只有一人哀
不望真王報難留猛士才
子房應導汝同訪赤松來

太白祠

翰林餘俎豆宮錦至今香
光復真絲汝功名亦可王
山川增氣勢風雅有輝光
一片郎官水風流未忍忘

知己

知己多溝壑吾生日已孤
但令長白首不致哭窮途
雪

重松頻折霜深艸未蘇
巢邊黃葉盡寒絕一啼烏

送曾止山

英雄誰得老天意在吾人
但使羊裘在何妨雀髮新花
留貧賤日酒送亂離春
待與清秋雁重來問白蘋

古廟

古廟瀟湘尾微茫接洞庭
美人雲蕩漾帝子水精靈
髻作君山小衣留蘭葉馨
微聞撫瑤瑟聲在數峯青

望爛柯山

仙人多善奕王質此中求
峽東滇黔水江吞西北流
花邊棋局在石上斧柯留
不見樵雲者茫茫吾欲愁

佛手柑

玉指紛紛削香鬪變化來仙人雙掌合奇女一拳開細
卷如花瓣橫垂在鏡臺年年當小雪黃被乳柑催
指節玲瓏甚仙人削不成屈伸那有意大小總無名忍
凍襟懷滿沾香枕簟清紫騮來果下偷折幾枝輕

木樨

舜華難與久每恐美人非好日嗟無及香車願不違紅
葩餐未忍紫帶摘休稀為與衣如雪蟬蛻生意微
木樨一名
及日

玉簪花

綰髻花宜汝新簪露不勝那教香玉墜自有膩雲承贈
去愁恩重擎來恐冷凝未開名絕似贏得美人稱
唐詩
玉簪

恩重獨
生愁

菱

一枝先藕白兩角復菱紅剝雪春蔥冷含冰玉齒融花
光長在鏡蔓影亦浮空日夕晶盤滿寒泉浸灌中

送焦君還三原

南北雙城起梨香醞萬家鄭公渠畔柳薄后廟前花歸
趁三春好休驚兩鬢華為將西望意傳與大琵琶

送人出關

一出悽惶嶺遼西總是山柳分蒙古界花合武寧關去
國身雖老憂邊意未閒風霜殊慘淡莫令損容顏

題華不亭

爲佟聲
遠作

却恨多蓮葉田田不見魚鏡開雲影外珠瀉月光餘雨
滑休扶杖風涼且枕書愛君亭子好絕似水中居

劍池作

聞道闔廬劍三千泉下藏揚精爲虎氣逆理是魚腸露
滴梧宮冷烟流崔澗長墳西隣紫玉山鬼綺羅香
白虎君王氣千年隊道中精靈歸落日歌舞散秋風
峽底三泉鑿林間一徑通數聲鐘磬響山鳥暮爭聾

宋玉

荆南多巧說宋玉尚微辭神女空魂夢湘纍已別離荒
淫言是托搖落氣何悲師弟皆忠愛襄王自不知

白首

白首方求食高堂咫尺違長憂吾道失不恨世情非耕
鑿惟詩筆經營是釣磯自來顏色好因啖越山薇

揚州

往日江南北鴻溝此地分通侯虛作鎮上相但懸軍
蝥死青春柳雷塘薄暮雲玉鉤斜畔望芳艸是羅裙

莫愁曲

風吹楊柳花
花下莫愁家
誰駐青驄馬
來邀孔翠車
新詞歌白苧
素扇映朝霞
一片秦淮月
長教焰麗華

上端州作

花下野人舟
擔蒿上逆流
地餘青艸瘴
人有鷓鴣愁
一峽牂牁水
家鬱水浮榕
陰天半起知
是古崧丘

烏攬

樹樹雌雄實
純烏是木威
紅鹽乘夜落
玉斂得霜肥
青讓回甘早
香憐滿袖歸
上林人未識
羹和似君稀

割帶

自割蓮枝帶
相思直至今
花中時有影
鏡裏絕無心
小

像薰衣暗遺
衣裏玉海棠
應盡化淚漬
蘇門陰

喜鮑子韶來粵

復作江城客
蕭條亦自悲
行吟漁父側
長跪老人時
雨滅無腰帶
霜驚是鬢絲
沙邊一寒鷺
孤立有君知

贈黃參軍

青蓮詩俊逸
總是學參軍
六代復誰好
風流今在君
林泉多白日
軒冕一浮雲
將我紫霞飲
杯中有衆芬
以紫霞杯

壽爲

秋日書懷

梁鴻元烈士
范蠡本狂人
奇策知無用
高風祇自親
青

葉依學道黃菊笑居貧圖史春邊滿吾生合苦辛
愁中宜日短病裏愛天寒白雁冬方聽黃花臘始看
故人頻涕淚知己又凋殘努力支長夜床帷未敢安

聞雁

一聲邊雁落孤客最先聞是夕蘆花渚扁舟宿白雲
迷南海影風斷洞庭羣甚有懷人字殷勤欲託君

奉酬張超然處士

白日無餘事鳴琴在石床神明歸大易夢寐得義皇
身為諸華守書因一老藏君能相羽翼斯道有輝光

張桐君餉我杭州宮扇賦此答之

細摺金霞瓣輕裁寶月輪樣依南宋內製自武林人烟
霧乘鸞影虛無拾翠塵殷勤君見贈頓使手生春

攀枝花

朶朶天邊發燒雲是木棉丹樓開十二玉女笑三千瓣
裏巢紅翠鬚間吐紫烟越王烽火樹多在祝融前

送錢子目天

年來珠海客如爾獨難歸今此春將暮方隨雁北飛狂
歌元有道名飲未爲非異日浮丘上重遊定不違

茶蘼花

南海茶蘼露千瓶出此花醜顏因白日醜面即紅霞色

著霜衣客香歸釀酒家摘防纖手損朶朶刺交加

秋海棠

何年人淚化朶朶向秋開葉已無情去花猶有恨來多
啼愁露濕欲笑喜風催影與閨人似依依在綠苔

望海

水浮元氣上風起卽成潮城勢歸洲鳥天光散次寥黃
魚三月上白鷺一人招無數攀枝樹紅霞漲不消

鄭方二君以生鸕鶿數雙見貽賦詩答之

梅關殊未度奈爾喚歸何錦翼因媒得雌雄占嶺多故
人勞見贈南客辱相過未肯開籠放釣輒要聽歌

汪仲子持令兄栗亭及諸君書自歙至廣州相

問於其歸也爲詩二章送之兼寄諸君

玉琴久不撫蕭瑟向烟汀豈不志山水知音非栗亭一
人持尺素諸子在雲屏相望亦云久君歸慰杳冥
相思黃嶽甚况復故人多汝向豐溪曲爲予傳嘯歌白
雲無事否春色奈愁何心似諸峰月依依在女蘿

自胥江上峽至韶陽作

送至禺陽返含情是海潮峽猶雲母隔峰已石人招古
寺愁飛去無人問次寥菩提兵火後一樹自南朝

石人謂望

夫石古寺謂飛來寺

潮雞鳴未已微月逐潮生水宿難為夜舟開不待明半
帆烟樹影一枕草蟲聲不寐懷衰白勞勞水菽情

夜久息群動寒釐聽漸微那知零白露但覺濕羅衣魚
食星河影鳧眠水石磯坐來斜月上吟嘯發清機

江中蕉葉似小艇賣魚家蠓蛋雖無女釵鬟亦有花蕩
橈楊柳浦晒網鷺鷥沙白髮多公姥蕭蕭水一涯

種一日
蠓蛋

不覺舟行遠仙源信幾重二禺兄弟峽一石婦人峰間

斷知無棧林空似有鐘春來霑雨少瀑勢太從容

黃帝二庶

子禺陽禺號居中宿峽故峽一名
禺峽 婦人峰亦謂望夫石

一日始一峽舟行苦逆風暮春猶苦凍長路正愁窮棧

閣飛巖外檜巢古木中纏夫歌有哭聲與斷猿同

屏風知幾疊雲錦夾天開樹樹倒垂壁峰峰陰積苔野

花多有子山稚絕無媒繫鰈幽潭口言探石髓回

豔瀕堆無數春行值水深帆驚飛石過牕苦濕雲侵螢

外依漁火鴛邊夢錦衾戍夫催泊早烏鵲未歸林

石角篙無力灣環似二禺劃天多鐵壁拔地卽香鑪花

墮千尋蕊藤交百道鬚時時蠟洞裏飛出片帆孤

仙靈多事甚古寺使飛來艸沒蕭梁榻花迷庶子臺峽

長峰易合嵐重日難開阮隴吹頻裂聲合秋雨哀

女蘿傳玉手攀磴與雲平拾果知猿戲穿松恐鶴驚水
分雙練下風作一琴鳴坐久忘舟楫依依到月明
亦知行路苦爭奈水雲心白鵠未三里寒猿已一吟江
南楓樹滿峽北荻花深青草無窮瘴王孫何處尋
山花名獨舞山鳥號相思更有香含笑兼之綠画眉邊
鸞殊未見稽氏詎曾知好把圖經補丹青寫莫遲
南天已初夏水宿易生寒夜夜雲三峽朝朝雪一灘羊
皮漁父服蝶翅羽流冠莫向桃枝笑今非釣國竿
碧落英州洞莖通直到天御牀南漢在丹竈羽人傳水
滴成鐘乳霞凝作寶蓮玲瓏巨靈手斧鑿出天然
碧落洞南

海號爲雲

巖御室

六六玉芙蓉鳴琴知幾峰如何百蠻狩不遣二妃從絕
徼餘城闕荒祠尚鼓鐘月明瑤瑟至應渡水雲重
野艇魚秧至人家蠟樹來郡當三峽盡城夾二江開柱
矗天多石衣垂帝有臺陳詞無不可咫尺卽蓬萊
嶠外元仙窟瀧東卽帝鄉爲憐韶石好不覺武溪長就
日懷龍馭歌風想鳳蹕如何騷些客悵望祇瀟湘
繞城三面水瀆武合南流虎戰空多壘狐鳴總一丘攻
堅元下策間道本陰謀多謝青燐影長含漢月秋
開元高相業崛起曲江間報國多金鑑傾城一玉環文

章元帥在風度盛唐閒正始音難繼書臺灑掃還唐元宗嘗

稱曲江公為文壇元帥公有書堂巖在始興

心逐流泉去潺湲一夜無不因寒月好爭覺玉琴孤稍起沙邊雁時驚枝上鳥故林相憶否人在一菰蘆

江臯作

春聲一兩轉水木已清華嬌鳥不知處時時驚落花折梅無浣女吹笛有漁家曲曲幽尋去沿溪一小槎

屈翁山詩集卷第四

卷之十一 雜錄

三

是

在

人

一

也

且

亦

有

其

本

上

為

故

時

自

不

足

矣

何

足

矣

此為書中極淡之印跡

