

谿谷集

第十卷

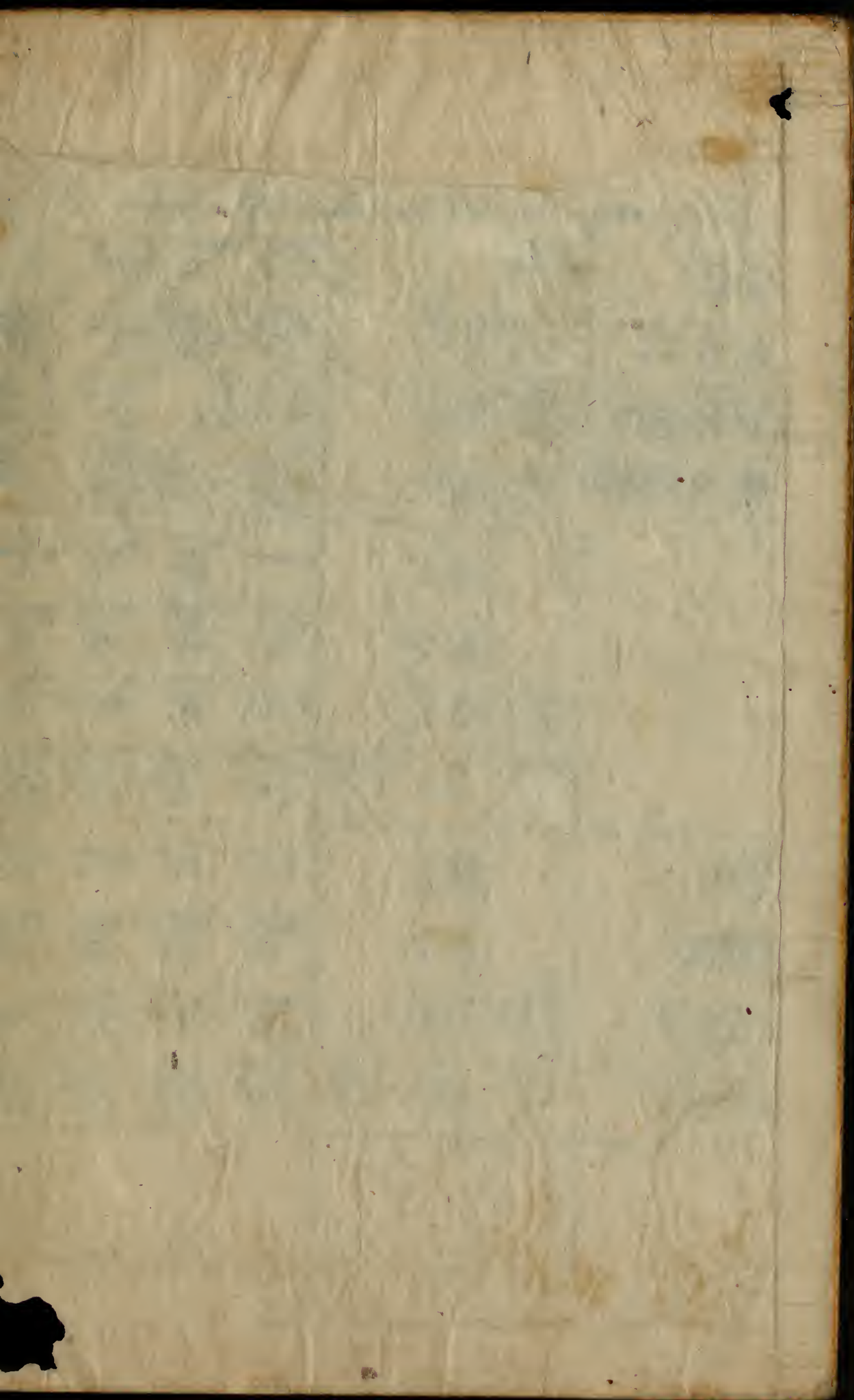
表

七言排律

五言絕句

七言絕句

雜樂



谿谷先生集卷之三十二

七言排律七首

送鄭亮之守寶城八韻

經來百戰膽輪困七尺堂堂報主身
鐵鳳羽林監猛士銅魚熊軾牧疲民
十年漲海波濤息千里炎州景物新
冬柏花開晴映雪臘梅香動暗生春
黃橙綠竹家家色海月江珧種種珍
鈴閣弄琴閑白日戈船疊鼓殷蒼旻
北辰望處思京國南鴈來時問故人
盛代只今無警急不須勲業畫麒麟

次韻酬徐生秀夫

并引

自余屏居窮巷中或經旬不聞楚然之音
時有一二冠童相從問字亦絕無僅有矣
徐生秀夫湖中之彥為觀國游京師乃肯
徒步來訪三至而無倦色與之語文義蔚
然蓋有志於此事者也自言從同郡玄先
生游玄先生每記賤名屬令相訪既而將
南歸以十韻長句見投余感徐生高誼遂
次其韻既以酬徐生因致區區於玄先生
云
此身那復哭途窮賴有平生生意氣雄半世聲名真

自誤百年心事與誰同
慚余潦倒非元禮
愛爾精靈似孔融
深巷罕迂車轍過
幽居屢喜足
普通談機
袞袞看揮塵
筆勢翩翩訝
戲鴻孤館夜
愁涼月白
小園秋思
晚楓紅
明時敢效
餐芝客
素計因乖
抱朴翁
道在莫教
迷醉夢
朋來自
幸擬麻
蓬攻文
竅要
先明理
作聖應
須早
養蒙
為謝
玄公
勤見
記襟
期領
取此
篇中

苦熱二十韻

火帝司天役
祝融八紘
都在一爐中
南訛本為資
生長
北至
翻成
煽蘊
隆赤日
瞳瞳
纔出海
炎雲
赫

赫欲燒空乾坤未見清涼地陶鑄誰尸橐鑰功燕
谷却嫌鄒子律蜀山應鑱鄧家銅千林畏佳溫風
動萬壑歎噓毒霧濛大抵有泉皆似沸遂令無物
不成烘壺頭鳶墮青茅瘴潭底龍焦紫貝宮杲是
書生偏懊惱不堪環堵翳蒿蓬陰厭聽蛙聲聒
甕牖愁看豹脚通穿破短衫渾漉汗捉來輕筆強
搖風涼軒琮簞貧難辦水玉秋菰句漫工街上衝
塵多襜褕械中蔭暘是幘幪平泉會客龍皮滑河
朔開筵羽爵崇不是炎涼元有別由來苦樂自難
同璇璣斟酌無停運舒慘循環本至公龍火乞從

三伏轉鷹風漸入九秋雄冲和在我心無累裘葛
隨時道不窮玄圃樓臺水淅瀝露寒宮殿玉玲瓏
仙凡路隔何由到高卧長懷澆酒翁

讀書二十韻

長夏窮村只索居絕無車馬過吾廬不裁南國千
秣橋且讀西窓一架書興到有時聊鼓舞課嚴無
暇得虛徐詞源底滯常須導藝圃荒蕪便要鋤千
古精英供咀嚼百家芳潤入呼噓周情孔思傳群
聖漢筆唐詩溢五車七政森羅環北極衆川派別
會歸墟沉酣好取輸方寸俯仰居然極太初不出

戶庭觀宇宙免教醉夢送居諸得逢會意何煩解
每到忘言或自歎鑿壁還須待鄰舍帶經猶可事
蓄會虛名半世真相誤結習多生不易除身外榮
枯都擺却卷中賢聖好相於風塵一任呼牛馬生
死何妨作蠹魚六印由來嗤季子千金元不羨相
如功名自是同倉鼠博奕惟堪屬牧猪爭似閑人
耽簡策更將餘力逐樵漁烏皮几淨簷陰轉白竹
靡斜樹影疎處世誰憐無用劬全身欲學不材樗
飽來麥飯無餘事只有青編可卷舒

北登單于臺二十韻

擬作

漢家天子倚雄才手把威弧制八垓
蒲海慈容通道遍白狼玄兔獻琛來
六飛暫屈汾陽駕萬乘初臨塞外臺
累世當強承奕業當朝將相冠倫魁
高皇遺恥平城在文帝觀兵細柳迴
華夏百年聲教局唐虞五服幅員纔
幄中勝筭籌頻借閫外專征轂屢推
甌粵向風歸版籍渾邪解辮作輿僮
天驕桀黠游魂久帝駕方佯大略恢
七校連營嚴部曲百神清道碎氛埃
祈連愁色千峯靜瀚海驚波萬里開
寒磧片時窮轍迹荒臺落日陟崔嵬
威聲直壓輶輻震殺氣平臨毳幕推
匝地旌旗圍古月轟

天鼓角殷晴雷單于僅脫長纓繫漢使聊馳尺檄
催鴈塞年年開夕柝龍庭處處積寒灰何人謾自
陳三表自古誰能去五材晚節輪臺翻有詔秋風
汾水自生哀虞階干羽敷文德秦帝長城昧禍胎
修攘只今無上策腐儒憂世意難裁

碧波亭次諸公韻

扁舟繫纜上孤亭眼底茫茫水拍庭東國風雲迷
址望楚天分野照南星寒潮帶雨聲偏急瘴海含
霜氣不腥螺髻重重分島嶼烏檣隱隱過滄溟寰
中韻士曾留跡壁上清詩實滿聽客子光陰憑綵

筆丈夫肝膽倚青萍
乾坤浩蕩身如寄
岐路蹉跎鬢欲零
落日影翻鰲背黑
遙空晴映鴨頭青
閒看獨鶴橫烟浦
暫伴眠鷗步
晚汀從此蓬萊如可到
紫金丹訣蕊珠經

又

徙倚天涯縹緲亭
東南巨浸遠階庭
獨將鬢髮悲徂歲
誰向孤楂認客星
戍角嗚嗚寒日落
蠻村漠漠瘴烟腥
齊州九點連禪海
圓嶠何年墮絕溟
月彩多從空闊得
濤聲偏入寂寥聽
羈鞅正似風中絮
浮世那殊水上萍
仙賞徑思凌許漫
酒盃聊復

慰漂零潮含怒氣千層白山學愁眉一抹青落鴈
斜飛霞映浦長鯨群戲浪翻汀胸中直欲吞雲夢
莫道騷人語不經

谿谷先生集卷之三十二

谿谷先生集卷之三十三

五言絕句 四十二首

留別敦詩

同來不同去奈此歲暮何
出門問歸路長河水雪
多

鄭下叔江閣

高閣憑風迥登臨剩得秋
江湖多勝事來往捲風
流

寄子謙雲谷幽居

故人隱山中地偏心更遠
欲往從之遊天寒歲年

晚

雲谷去長安不能百里遠抱疾滯城郭佳期坐晚

晚

子容宅夜宴口占

良夜未渠央綺筵銀燭光欲眠陶令醉多酌次公

狂

客夜聞溪聲

溪水流不盡客行何日還那堪孤枕上夜夜聽潺

湲

對酒

花好正堪愛
顛風妬却吹
芳辰容易過
對酒不須辭

絕句

鴈度遠空晚
潮生極浦風
漁村多白屋
一半夕陽中

對影戲題

此物非他物
相看等是空
惟應百年內
出處與君同

睡罷

睡罷藜床穩
微風五月涼
笑他堂上燕
來去為誰

忙

醉題金子長家壁止

極浦歸潮急寒天落日低三杯故人酒不覺醉如泥

禮豈因吾設平生愛此言樽前無主客醉裡到羲

軒

主人朝吾不
解酒禮故去

被酒夜行

夜深行草運星斗光離離山鬼不敢近大醉吟新

詩

往春城途間口號

瘦馬踏山影蒼蒼雲木深行尋澤畔客一問獨醒
心

詠史五首隱約日所作

折角談經日忘身請劍辰殘年丘壑意肯吐贛君
茵

右朱槐里

萬事莽難定此心終自明平生座上客身後一脂
生

右孔北海

骯髒宜丘壑清朝肯見容生來六百石亦是詫遭

逢

右邴晏容

棗蕒幸相免豆箕休自悲
遮須南面後那更責躬

詩

右陳思王

寂寂廣陵散涼涼誰與鄰
可伶身後事還屬絕交

人

右嵇中散

敬次牛溪先生韻題朴守慶卷

昔爾幽栖日先生贈五言
風塵頭白盡能復更窮

源

後生徒景仰前輩儘風流
自幸題詩處微言在上頭

和羅應瑞

錯落芙蓉劍闌干首宿盤窮通
自有舍閑處且投竿

簷外青松架溪邊白竹籬
烏巾欹短髮一任晚風吹

又和二絕

簷虛足延望床窄劣容眠
箇裡生涯足那須問計

然

且喜新居就仍憐舊燕來
枕書眠白日行藥踏蒼苔

百日紅顏

滿樹如堆錦繁英次第紅
京華稀見汝偏憶在南中

題長城客館

暮角聲初歇天涯隻影遙
知心有短燭相伴度殘宵

次韻蒼然亭八詠

以下續稿

砥柱

挺拔千層勢橫攔百里流擬他真砥柱那肯獨低頭

孤山

特立更無儔孤危翻作勢寧隨大陸沉欲遏狂瀾逝

爽然臺

臺名曰爽然定是清絕地不見主人來時有山僧至

龍津

龍門抵龍津山水互聯斷恰是開畫圖何須擬卦
豕

孤雲臺

昔有加仰仙胡僧同結社獨留古石臺
下
冉冉秋雲

中隱寺

福地何蕭爽中巖慧遠廬尋僧仍望嶽
潘閔好騎

驢

牛川

憑高俯川原一望如指掌只怕秋潦多平疇
沉沉

澹

月汀

人去山無主江空月滿汀詩仙倘懷舊騎鶴訪遺
亭

用扇頭東岳韻謝長洲族叔三首

得友如東岳吾宗亦可人新詩題扇面字字見天
真

三澹莽蒼地二阮竹林情欲知携來句沈吟命墨
卿

等圃看收秫巡籬課柵鷄長洲吾老叔真與古人

齊

亡女初葬日二首

殘雪淺土凍汝骸猶在不前年此日淚落盡更難
流

鬢髮渾成雪心情冷若灰不應衰至此多是為悲
哀

園中病甚自知不起口占示同舍二首

力盡風塵裏塊消月暈中浮生已自料一笑萬緣
空

安危不敢說忠孝恐全虧年年春夜月血洒杜鵑

枝

七言絕句二百九十一首

遣悶三首

山木千株萬株齊
谷鳥一聲兩聲啼
高閣端居多漫興
詩成把筆畫情題

不有新詩句句豪
客懷何以慰怵怵
男兒須道驚人語
世上浮名付爾曹

滄浪不得東來信
畸叟今成幾首詩
海內親朋星散後
客中懷抱月明時

螢火

峽中五月見螢火忽驚焉秋意倍思歸踈簷曲檻時
時度露樹烟林點點飛

次韻題彥上人卷

高僧飛錫下雲峯居士閉門忘色空未脫三生綺
語習聊成半日撚髭翁

高陽村墅被酒暮宿蘿巖寺

風流今見習家村樽酒相邀勝事存醉把青荷入
山寺一眉新月欲黃昏

蘿巖寺

山樓遙對夕陽村十載重遊舊迹存深院夜涼禪

榻穩古龕塵滿佛燈昏

次韻題敏上人卷

長憶孤雲四字題只今幽興負青藜
他時準擬尋蓮社一笑煩師過虎溪

種菊呈李丈

南鄰乞菊蒔東籬
烟雨冥冥長綠枝
待到霜天開爛熳
濁醪相對賦新詩

籬邊對酒陶潛醉
澤畔餐英屈子飢
肯與衆芳爭物色
獨憐千載愜心期

贈畸庵子

叢篁抽筍當階直乳燕將雛掠戶斜自笑蓬蒿張
仲蔚平生不識五侯家
翫骸長憐爾似余欲將身世伴樵漁蒲園有地供
清坐逆旅無人問索居

再用種菊韻答李丈

楚楚茅簷短短籬籬邊種菊兩三枝等閑吟咏傳
同調贏得諸公幾首詩

消磨長夏付殘棊十載才名不救飢白酒相要鄰
社會黃花莫負歲寒期

五月十七日熱甚驟雨一陣頓覺涼爽

長風驅雨洗天衢五月炎蒸頓覺蘇散髮北牕延
爽氣此身何羨冷秋菰

酒後嘲李文

促席飛觴興未央滿天明月冷如霜可憐何處多
情客腸斷佳人錦瑟傷

送睦公長欽赴皇都賀至四首

玉瑄陽生寶曆開東韓使者向金臺遙知萬國衣
冠會觀樂應推季子才
翩翩四牡赴征鴻鶴野連天望不窮燕市至今留
正氣灤河終古挹清風

昭代千秋道脉昌斯文一派屬陳王北方學者應
無限試問誰闕數仞墻
升沉元不間心親見記窮途潦倒身病裡獨憑詩
筆健河橋無路望行塵

和沈遂之

北郭南坡望眼中故人多病斷過逢韓子豈真好
點者却慚東野太龍鍾

次韻

墻東避世勝雲山物外丹梯不用攀一頂烏紗歌
欲落蒲床黃卷閣長閑

絕愛城西屋後山一旬長擬十躋攀年來禁足滿
圍上倚壁青藜盡日閑

寄家信

客懷慘慄苦難裁一夜西風白露催今日手題家
信去幾時還見報書來

秋日野行

客游牢落送年華秋入湖山信憶家斜日獨尋村
逕去石田開遍木綿花

李生德久自號復軒有詩見示次韻以贈

世間誰似此心危焦火凝冰只自知陰極陽來須

體認一端天理藹然時

客愁

七月淒淒八月寒客愁回首暮雲端
老妻未寄秋衣到應對清砧坐夜闌

雨後紫菊花開有懷故園

墻根紫菊雨初開忽憶故園籬
下栽更有東鄰舊詩伴還應不放濁醪盃

還家

還家已是菊花秋久客偏驚歲月遒
玉潤女兒初學語眼前嬌姪足忘憂

月夜偶見任茂叔詩率爾和韻

清宵不寐背殘釭
山月多情故入窓
却憶踈翁今夜意
應同楚客對湘江

送朴丈明博南歸

家在江南客未迴
九街風雨歲華催
尊鱸已落清秋後
趁見寒梅雪裡開

李士謙患目眚耳聾詩來戲答

阿堵昏花兩耳聾
不妨慧眼與真聰
根塵幻妄都無着
一箇天然混沌翁

至日寒甚

着身綿襖冷生稜斗覺寒威此日增一線微陽難
得力乾坤無以積陰疑

疊韻

終南積雪擁高稜萬戶炊烟冷色增
叵耐空齋長抱膝紙窓時拂曉霜疑

木冰甚奇漫吟一絕

綴雨裁霜淡復濃天公作意侈玄冬
洛陽多少名園裡琪樹玲瓏一萬重

海山軒八詠

雲海茫茫島嶼孤落霞殘照映虛無
饒君倩得龍

眠手箇裡難容着色摹

右虎巖夕照

一抹青蒼望裡賒雲帆片片映殘霞平生漫有乘
桴志好借長風破浪花

右蝟島雲帆

一夜西山積雪開倚天無限玉崔嵬炎州舊瘴全
消歇只恐寒林勒早梅

右西山霽雪

逗白拖青幾道飛望中巖壑轉霏微應遮俗子風
塵眼為護幽人薜荔衣

右北嶽晴嵐

涼意先後枕
簟知滿堂荷
葉雨來時
跳珠瀉汞真
堪訝亂颭輕
翻捲自竒

右荷塘聽雨

一帶長林暝
色催坐看新
月影徘徊還
須斫却千
株去早得清
光入酒盃

右松皋邀月

浦口漁人簇
萬船歸來曬
網夕陽邊風
流獨有襄

陽客自釣楂
頭縮項鱸

右前浦觀漁

栗林秋實寂堪珍
霜後收來顆顆勻
錦里先生事足莫
將千樹詫燕秦

右後林收栗

桃花

屋角桃花三兩枝
淒風冷雨苦開遲
京華無限成蹊樹
不與幽人入好詩

漫興

南村北村春爛熳
欲開未開花可憐
誰家有酒剩沽取
日向花間長醉眠

隱几

隱几忘言對碧山
松扉深掩翠微間
飛花落絮看顛倒
倦鳥閑雲任往還

答鄰人雨中見寄

海國春殘客未迴
歸心偏向雨中催
知君也是無情思
不送塙頭濁酒來

可惜芳菲忽忽催
春光一去隔年迴
繁英搖是添愁物
不用慙懃手自栽

原韻有碧桃紅杏雨中栽之句

別張生希稷

萬點飛花委碧池
一年春盡別離時
南村北里素麻地
杖屨相從歲暮期

鷺梁渡

春草茸茸遍渡頭
滿江風雨一孤舟
沙邊白鳥閑如許
長占烟波自在浮

田家

落日荒荒山際白
鹽烟淡淡鹵中青
田家歲熟無豺虎
處處柴扉夜不扃

即事

灌木垂蘿翠蔓籠
翻翻豆葉動西風
田家也有風流處
紅槿花開海霧中

銅雀渡

銅雀江邊喚渡舟一篙清漲浸沙洲南風吹起白
頭浪落日蒼茫人自愁

次張生韻

獨看征鴈點秋空策策踈籬響晚風歲暮園林搖
落盡宿禽無處託深叢

雨中賞菊鄰家小飲

寒雨蕭蕭沾菊花濁醪初熟不須賒樽前但得盃
長滿久客無心更憶家

送崔大容赴關西巡檢幕府

青油談笑屬書生自是韜鈴重子荆羅綺叢邊閱

組練丈夫差足快生平

簇簇紅旗夾路迎
滿前鐃鼓雜班聲
元戎立馬呼從事
七紙軍書頃刻成

黃兄悅之來訪海上喜呈一絕

百里勤來慰所思
海山深處一茅茨
不慙鮭菜無兼味
夜雨連床共賦詩

村夜即事

索索縹車隔壁鳴
夜深燈火有餘清
寒齋擁褐初成睡
驚起隣家逐虎聲

夜坐漫筆

青雲契濶欲何歸
白屋蕭條生事微
倚壁孤吟愁不寐
山妻燈下綻寒衣

雨中書懷

寥落空齋對暮天
一簾寒雨細如烟
笑來殘臘無多日
已是潘郎寓直年

挽崔丈

七十年来自在身
醉鄉中聖任天真
世間無限風波裡
白首全歸有幾人

贈仲淵時將坐事謫去

細雨樽前話別離
與君非復少年時
誰教我輩同

心事共向春風泣路歧

過李相公舊宅

相公憔悴謫邊州故宅空餘避暑樓
盡日門前人不到碧桃花發出牆頭

落花

自是殘春倍可憐病來歡意却茫然
飛花萬點隨風去飄落年芳若箇邊

答君奭

那將傲骨寄官曹轉覺窮途意氣高
詩酒莫生分

別想等閑俱是一時豪

來詩有詩豪
酒豪之語

永渡橋

永渡橋下東逝波橋上日日喪車過可憐人舍似
流水一去不歸知奈何

戲答鄰人

素陰麥壠限西東比舍憐君有古風却訝今朝無
我響定應知我酒樽空

許生負笈遠來以茅屋未成不能留臨分贈此
幽居寂寞似逃空載酒慚君訪禿翁未辨蓋頭茅
一把却教歸去太怱怱

遊西江和仲淵天章

寒潮欲落暮雲低
客散樽空月色凄
正是騷人腸斷處
綠蘋芳草滿長堤

歌殘白紵月初低
風露茫茫夜氣淒
醉後獨乘漁艇去
知君家住漢江堤

被酒暮歸馬上口占

故人邀我菊花時
尊酒論文興不違
醉後却忘村徑險
獨鞭羸馬趁斜暉

秋望

澤國深秋百草衰
流年荏苒自生悲
孤鴻遠映天邊去
獨立荒陂目送時

秋思

秋思那堪轉肩騷
稻梁收盡鴈聲高
霜林一夜無黃葉
病客寒生舊緜袍

九月十四日雨雪

過却重陽纔數日
不應飛雪灑黃花
請看冠岳峰頭色
已似衰翁鬢上華

張希稷以詩乞酒次韻戲

瀟瀟風雨送殘年
孤枕寒生夜未眠
正欲寬君心裏恨
一壺那待杖頭錢

張生屬有
所思故云

再韻

欲逐長安俠少年，煖裘肥馬酒家眠。
書生自是多寒乞，瓶粟無儲紙裹錢。
右自朝

詞翰翩翩正妙年，可憐虛幌慣孤眠。
多情未見回文錦，好事時聞送酒錢。
右致意張生

大雪日大雨次張生韻

大雨冥冥大雪時，堅冰銷盡漲前池。
青天白日何由覩，黑霧陰雲接地垂。

題張生書屋

青泥塗屋紙糊窓，殘雪籬根臥吠狇。
朝日未高簷影短，壁間斜挂讀書缸。

送張生希稷往海西成親

幾年孤枕夢魂清
眉宇今看喜氣生
好挽鹿車歸舊隱
洗粧相對讀書檠

夜坐讀畸庵子詩卷有懷却寄二首

三年未接樽前話
千首惟看病後詩
遙想故人當此夕
苦吟燈下鬢如絲

病來懷抱兩相諳
君却無家轉不堪
欲向天涯問漂泊
未知湖右定湖南

病吟二首

病不讀書今一年
枯腸枵腹只酣眠
松簷陰下麥

風過卧看村南村北烟

病不賦詩今一年眼中風物自悠然長安舊侶名
聲在白雪陽春有幾篇

古意三絕答天章

照匣秋蓮玉轆轤染來蛟面半模糊風胡薛燭皆
黃土今世無人識湛盧

白壁無言世莫知卞和三刑古今悲從教看作梧
臺石不損虹光照夜姿

病驥摧殘兩耳垂昔年毛骨擅權竒春郊暖日眠
豐草夢斷天閑白玉羈

齋居戲題

滿庭霜月冷淒淒
燈暗更深意自迷
齋禁一秋仍未盡
孺人真似太常妻

長夜無膏火不能讀書

秋螢暮雪捲相違
舊業三冬計却非
長夜只堪閑擁榻
恥從鄰壁乞餘輝

口號別黃兄悅之

相看脉脉對殘燈
欲贈新詩病未能
他日來尋應路熟
莫辭重踏鷺江冰

臘日看童子捕鳥雀戲

臘日捕生傳習俗兒童張網遶林行
閑者不覺機心動若復彈琴定殺聲

庚申元日

九街鍾漏動清晨始是庚申第一春
自笑殘生添落魄年年長作苦吟人

短髮蕭蕭出欲童飛揚意氣為誰雄
椒盃瀉罷忘身世醉卧長安逆旅中

處處繁華歲歲新明粧袷服九街塵
蓬萊殿裡平安火添却千門萬戶春

晴曉

雞谷集卷之三十三
春後餘寒雨後增小塘新綠帶輕冰紅霞萬縷虛
窓曙烟外晴峯旭日昇

聞籍田有感

三王盛禮覩昌辰
黛耜躬臨九扈春
堪笑愚溪憔悴客
漫思雷雨到湘濱
天田雲幕啓晨光
禮罷鸞輿返未央
為問從臣供奉裡
何人獻賦似潘郎

客懷

滿地殘花半作泥
夜來風雨暗前溪
望鄉臺上空惆悵
雲樹重夢也迷

訪鄭德餘江居不遇

留滯周南萬事踈十年今始問幽居江干匹馬空
歸去老樹烟波恨有餘

過故白沙相公東岡別墅

平泉花石半荒涼劍履空留舊影堂華屋山丘千
古恨夕陽揮淚過東岡

紙鳶

輕絲薄紙颺微風來去都憑掌握中却勝五溪烟
瘴裡飛鳶點點墮層空

送林東野謝事南歸

頭流之麓龍游洞水竹清幽隱者居寄語山靈好
看客銀魚學士挂冠初

戲題天章詩卷

隴西才子省郎身筆底翩翩捷有神他日山前應
見咲春風瘦盡苦吟人

燒香戲書

香巖童子證圓通鼻觀參來性地融一炷晴窓閑
隱几烟生烟滅兩皆空

三龜亭八詠

王子何年鶴駕遊福庭千載舊名留晴天秀出笑

蓉色騷客攀援桂樹秋

右鶴嶠晴峯

蒼崖直矗直矗壓澄灣積鐵千尋不可攀
霜葉露花工點綴絕憐涼影落波間

右馬崖峭壁

豐山古縣枕江濱亂後樓臺也自新
歲歲烟花開爛熳風光渾似武陵春

右縣里烟花

百年培植萬株新表裡丘原翠色勻
當日幾防奔鹿觸只今皆作老龍鱗

右驛洞寒松

耘謳饁唱自相催
千頃溝塍望裡開
多少田間耦
耕者不知誰
復問津來

右長郊觀稼

曲江春水打魚時
三尺銀鱗入網遲
吳會可無張翰興
東津自有杜陵詩

右曲江打魚

密陰涼籟滿空虛
千里冷風坐可呼
堪笑浣花消渴客
一生唯羨冷秋菰

右三代避暑

獨憑危檻挹金波無限清光此地多天柱峯頭今夜望玉樓瓊闕定如何

右中秋翫月

雨行口占

短蓑羸馬去安之無限青山雨脚垂何似灞橋驢背客聳肩吟得雪中詩

贈高善行

霜天來訪故人居一室薰爐萬卷書若問吾儕心
裡事霽峯松月本清虛

咸平途中

霍堠年多字半微黃茅岡外亂山圍一秋原隰成
何事贏得緇塵滿客衣

禁直諸公以酬唱韻見示漫次却寄

玉署銀臺擁太微柳陰花影遠金扉詞臣分直傳
佳什逸韻翩翩半欲飛

病怯春寒藥力微索居無客款荆扉催花有雨風
還妬繞見開來却怕飛

疊前韻酬樂全

榻外茶烟晚欲微斜風吹雨拂窓扉秦樓物色誰
窺得簾幙深深燕自飛

老子年來百念微幽居盡日獨闕扉游絲落絮渾
無賴任逐春風上下飛

奉和李承旨子時鄭中書子容 上親謁室

廟試文武士陪從即事之作

傳呼嚴鼓報三更鹵簿星陳九陌平六館師生迎

法駕碧松亭畔按班行

僕忝館長先請
津宮迎駕

旗燈繞出幔城西玉輅初臨綵仗齊下輦臺前開

黼座九天雲物去人低

精裡纔罷曉雲垂講殿橫經禮數遲觀德澤宮燕

盛事士生何幸際明時

茂實英聲控足聽群材摩厲滿旰庭翻慙老拙叨
宗匠白首紛如惜一經
諸公聯武侍金輿佳什流傳咳唾餘共喜聖朝敦
化理文風漸興日同舒

畸翁以三魁館課新有增秩之恩聳喜之

至戲成二絕奉呈

千首文章腸是繡十年郎署髯如絲簪頭荆玉隨
恩禽看取騷壇長價時

坐生文苑闡雌雄十載先鳴媿此翁自是精金宜
利器鑪錘猶復待良工

結語出於善
譎勿以為棄

奉和霍溪學士省中三詠

白謝紅飄有底忙
春愁無恨繞詩腸
粘泥委地尤堪惜
珍重蛛絲絆暗香

右蛛網落蕊

誰將文錦淺深裁
四色繁英一樹開
不是花神能闢巧
定應仙藥染根來

右三色碧桃 共一本

已惜飛花萬點飄
綠陰庭院掩寥寥
銀臺學士愁如海
奈此青綾夢斷宵

右黃昏對梨花綠陰

次韻酬天章

讀君詩罷頰生涼
深樹啼禽晝景長
棋酒舊游成
間闊別來三日幾回腸

題樂全家古梅二障

交柯錯榦老逾新
獨占江天雪裡春
欲向丹青覓
顏色水中明月鏡中人

橫斜踈影兩三枝
好入孤山處士詩
元與騷人有
契分未論真假自多姿

惜春次友古省中見寄韻

黃衫年少聞風流
問柳尋花取次遊
病裡關心唯

藥裏更無餘力管春愁

不妨風雨夜來聲無限
芳菲媚晚晴商略省中愁
絕處宮花御柳捲開情

坡他花惱欲成顛
少日心情老自憐
病着春光增困懶
竹窓晴晝枕書眠

花氣薰人苦見撩
詩魂瘦骨暗中消
繁華着處笙歌沸
粉署含香亦寂寥

送辛榮吉從事奉使日本

辛子英英起草姿
手持龍節使蠻夷
秋風破浪滄溟濶
繫纜扶桑第一枝

積水茫茫不可窮九州之外好觀風
殊邦奉使誰堪道前有文忠後浦翁

大抵夷情不易馴古來異域重啣綸
只應忠信行蠻貊况有王靈服遠人

陸生才辯動遐荒椎髻蠻王下拜忙
一事令人還可恨未能拚却橐中裝

次韻寄梁廣文

風塵論謫已經年傲骨何曾受衆憐
賴得東厓舊詩伴白頭吟榻對翛然

南來真厭錦江心塊夢長尋舊草廬
不是胸中存

寵辱只緣多病吏情疎

菁華無奈度殘春閑裡吟詩病裡呻笑我未成歸
去賦憐君猶作冷官身

聞君匹馬訪叢林寶地清宵水月心堪笑此身塵
土裡白頭唯有夢相尋

次韻寄題養性堂

頭白歸來溪上亭箇中身事有餘清琴書滿眼翻
成倦暫向林園賞小晴

獨窳今古掩茅亭更有溪山分外清若問閑中得
意處明窓棐几對新晴

沙溪先生養性堂十詠

藥圃春雨

一雨乘春土脉融
小畦條甲翠成叢
閑看不比庭前草
康濟他時有妙功

沙渚秋漁

前溪秋雨玉鱗肥
密樹陰中坐石磯
莫把堯夫觀物興
擬他西塞綠蓑衣

鷄龍訪隱

青山深處白雲迷
中有高人物外栖
欲討琴書來往熟
夕陽驢背過寒溪

大菴尋僧

石林精舍幾牛鳴
暇日携筇叩化城
莫道先生愛
禪寂碧雲佳句自關情

梅梢皓月

江梅初放臘前花
分外天公借月華
捻入清襟添
灑氣一生思慮自無邪

竹林清風

湖右人家少竹林
移來何地忽成陰
憐渠可但請
煩暑歲暮風霜共此心

一區桃源

溪名集卷之三
二十八
花開處處眩東西地僻都無樹下蹊莫把漁人透
消息塵蹤欲到自應迷

兩池荷花

翠蓋紅粧淨不妖雙塘水白暖香飄瀟溪宅裡如
無此霽月光風便寂寥

費舍談經

講肆雍容聚席珍青衿濟濟學規新懸知衆說翻
瀾處別有鏗然舍瑟人

林亭觀稼

田居事事且隨宜植杖林亭看餉菑從此免教沮

溺笑先生元不學樊遲

錦洲有看梅六絕見寄次韻以酬

霞石詩來眼為明天風
颯颯送寒聲君邊梅
盡吾邊雪香色真憐
兩意傾

病裡新添鬢雪明風
爐卧聽煮湯聲看
梅六絕真難和老子
詩囊為尔傾

梅花開映雪花明詩
韻真無活畫聲無
那谿翁長卧病一樽
何日就君傾

小齋偏愛紙窓明簷
雪初融亂滴聲遙
想君家古梅叢樽前
踈影半歌傾

靈臺珍重寸丹明過耳紛紛萬竅聲寄語寒梅須
自愛春來桃李恐相傾

虛舟身世託休明怕聽風波震薄聲歲暮齋居燈
火冷幽懷悄悄向誰傾

將赴錦城山人天印袖軸乞詩用五峯韻題
贈

坐對山僧遣俗情秋陰冉冉落簷楹南州未到吾
能說苦竹叢中格磔聲

敬次延平相公寄示韻仍呈座下

黃扉從古佩安危會有忠良定國疑曲突狂謀翻

見笑任教江海釣絲垂
樓頭中夜獨憑危
北極星辰入望時
無限江湖憂國意
世間還有幾人知

寄鄭錦南

麟閣丹青兩鬢霜
那堪左肘更垂揚
只應藥裏窈
間夢長遶西山
舊戰場

次副使遊揚花渡韻

潮聲欲落暮江頭
彩鷁沿洄趁白鷗
無限月華牽
逸興不妨歸路聽
更籌
興闌惘悵送歸潮
天路茫茫破浪遙
碧海東來近

蓬島紅雲北望指瓊杓

玄洲宅醉歸次時翁韻仍呈二公案下

趙公年較鄭公加鄭髻翻先趙髻華憂樂盛衰都
莫問相逢爛醉對殘花

壯齒恰吾老態加鏡中顏髻失菁華詩情酒興渾
消滅孤負春來爛熳花

和時翁湖行錄

田父詞韻

只願秋禾載滿車朝朝荷笠出村閭晚來黃犢無
人驚踏盡門前半畝蔬

成歡驛韻

征途弊盡芰荷衣
湖外輕霜鴈影稀
知是昔年游宦地
至今魂夢薄依依

水仙堂韻

高樹涼陰晚自生
夜深偏得月華明
水仙題扁真竒絕
未到令人已有情

廣亭韻

漲水侵橋半欲沉
憶曾羸馬度長林
人生到底皆形役
空有勞歌慰客心

憶無咎韻

皤顏華髮已成翁百歲真同一夢中
兒女滿前差自慰幾時成立繼家風

錦江韻

公山樓閣枕江洲桂棹蘭舟水面浮
前歲客遊曾過此白頭形役愧沙鷗

同宿披香堂韻

湖海飄零見故人一堂歡笑揔天真
樽中不用如澆酒清坐相看自到晨

始喫红柿韻

霜林秋實一何竒對此無心把酒卮
舊讀退之詩

上語玻璃靈液入長思

哭沙溪靈筵韻

溪上他年訪道時
閑園水竹帶荆籬
心香一瓣空拈得
慟哭無因奠總帷

過江景村韻

江湖隨處有蘭舉
生事唯應付小舸
翻笑此身拋宿計
白頭猶着舊宮袍

客舍曉起韻

明時敢效鑿顏坏
玉事奔忙去又來
秋盡旅窓鄉思切
五更歸夢獨先迴

隨陽堂韻

冥冥鴻鴈趁行飛
水濶天長各自依
每歲南來還北去
不知何地是真歸

飛鴻館韻

薰葭秋色滿湖州
久客嚴程尚滯留
却羨飛鴻無罣礙
遠寒就暖恣便謀

齋宮憶舊韻

長憶山齋負笈遊
佛燈禪榻愛深幽
而今欲趁闍黎飯
自笑霜毛已滿頭

屯德嶺韻

屯德休言嶺路難
世間何地更求安
人生要得真
休歇老馬從今便解鞍

先醉亭韻

野老携壺樾下風
幾人先醉卧亭中
十年重到舊
遊處醉客不來亭自空

贈朴孝餘韻

親朋袞袞際明時
湖海留君弄釣絲
空憶城西歡
會處幅巾相對鬪殘棋

宿保院村韻

久客居然送一秋
征途歲月劇悠悠
他鄉觸物堪

愁絕那得浮生不白頭

金井驛曉起韻

村鷄叫斷獨無眠起趁行人觸曙烟
南去北來朝復暮客遊容易送流年

早菽龍谷驛韻

冷露淒風靄客裾秋懷憊慄更愁
余何時歸卧三間屋藥竈書床寂
寂居

有懷亡友昌期韻

潛窩記就隔幽明遺札看來淚自橫
忽見畸翁存歿句燈前一讀一傷情

蟹柵韻

郭索街芒夜下灘穩尋歸路各求安那知密柵翻
相危輸入官厨釘客盤

刈薪詞韻

負薪樵豎共行歌箇裡誰知樂意多却笑九衢名
利子華柅快馬耀盤陀

贈別朴德兩韻

人生真似斷根蓬飄轉隨風道路中偶爾相逢便
相別歡情離恨兩怱怱

昔年流落錦官城京洛無因數寄聲鄭子朴生曾

邂逅至今猶憶別時情

逢李上舍壽仁韻

執苑爭誇鬪雄先鳴誰出萬人中
李生才調聞來久他日須乘破浪風

果川書店韻

九街車馬各奔忙有酒那能喚客嘗
休道旅人多况瘁佳辰到處把深觴

次韻題戒淨詩卷

師是山人本住山若為携卷到塵間
塵間却有張居士不是全忙亦不閑

次東岳韻題斗暹上人卷

不見高僧支道林
卷中詩句解傳心
東華車馬塵如海
回首名山為獨吟

哭金子長

海上青山舊卜居
半生身世寄樵漁
殘年薄宦淒涼甚
贏得銘旌粉字書

童稚交情鬢已蒼
自憐多病羨君強
那知大夢君先覺
洒涕春風送北邙

次韻寄呈慎叔二首

承歡長憶在秦城
一落天涯兩鬢明
唯有五更歸

去夢每逢顏色說深情
紅杏開時會水城
回頭節序換朱明
桂江錦水通
波浪靈鯉迢迢無限情

次韻荅鄭下叔侍郎

因病偷閑意味長
春光一任去堂堂
從君不借矐
仙訣老子安心別
有方
領取風光十仞臺
交梨火棗豈煩栽
閑中活計須
商略
意到思君日幾迴

戒淨卷中有程摠戎詩
譏淨出山乞詩
余素識淨為作一轉語以解嘲

莫怪山人數出山真機不滯去留間程公錯解渠
家意鬼窟生涯未是閑

次韻題英上人卷

高僧不逐應真飛杖錫來尋一字師靈徹有朝那
解得為渠題卷媿多時

休上人將向洛山携詩卷來示次韻以贈

休論北秀與南能箇箇人心有一燈病裡逢僧兩
無語烟然如對玉壺冰

清秋飛錫向關東一衲行披萬壑風聞說洛伽重
建立祇園知在布金中

贈楚雲上人

隨緣來去兩悠悠
壞衲寒生白露秋
欲向何方問
行迹孤雲一片楚山頭

千尋雉堞壓晴嶺
中有招提號國清
佛力未能排

俗累急收瓶錫向山城

雲師將披蓋入守南漢山城故去

禪房夜雨吟成示鄭儀曹君平

晨鐘暮鼓自騰騰
形役真慙物外僧
再到奉先禪
院宿菴山秋雨一龕燈

復疊前韻

禪房乍破睡
夢騰軟語聊同擁
衲僧蓮漏欲殘香

燼落沙彌起點佛前燈

次韻羅同年應瑞遣憤三首

聞說西戎更飽飛漢廷籌策總成非迂疎肉食終
何補愧殺江湖一布衣

沙場新鬼尚煩冤五載深羞積厚坤安得當時漢
飛將秋風獨鎮國西門

塞北何時掃虜塵窮荒再見一般春歌鍾受賞知
誰是欲請長纓別有人

又和二絕

南天還有少微星誰識松根老伏苓溪舍舊題猶

記得幾時霍眼向人青
處世真同海粟微白頭長覺寸心違
年來會得莊生意不向風塵問是非

和贈羅同年應瑞

半生穿盡管寧床餘事奚囊錦繡章
休恨風塵少知己斗間應有識龍光
狂吟拍碎讀書床每得君詩怯和章
翻訝向來遭按劍暗中珠玉自生光

用壺亭澤堂唱酬韻寄示壺亭

是非坑裏著浮生一片靈臺只自明
但得殘年償

淨債不關人世有譏評

學道無成送半生菁華彫盡鬢絲明名山福地空

勞夢蘿月松風不受評

戲贈許沃余奉使烏鎮

朱顏學士馳駟騎滄水使者銜絲綸莫向區開唱

三疊故人雖少有新人

送別林東野掌令被譴還鄉

卸却朝衫換芰荷尊鱸歸興奈君何同時賜珎皆

恩譴分外殊私得最多

江潭歸路即鄉園松竹依然酒滿樽唱盡烟波款

乃曲聲聲皆是感君恩

風霜坐見衆芳腓欲報君恩願已違
無柰別懷當
歲晚病身那得似君歸

送申司諫功甫謫江界

天涯遷謫柰君何病裡無言涕淚多
西北一時荆
棘盡却愁他日翳銅駝

酬羅同年應瑞

病裏吟詩也自難霜鬢欲熬半凋殘
今朝作意聊
拈筆寄與情人仔細看

書到殷勤意可知怪君偏愛病夫詩
自慙却老元

無賴鏡裡新添滿鬢絲

未詩有願使白間生黑絲之句故答其意盖自嘆亦

自嘆也

又和梅花一絕

孤芳南國託心期
別後誰能寄一枝
無限京華好
花柳春來競占艷
陽私

挽元司果翼龍

生前身後堪堪憐
火宅泉臺較孰賢
臭腐神奇兩無迹
北印何處是新阡

申兵使女兒挽

斷魂招向海天涯
三五春光最可悲
猶勝韓家少

乃曲聲聲皆是感君恩

風霜坐見衆芳腓欲報君恩願已違
無柰別懷當
歲晚病身那得似君歸

送申司諫功甫謫江界

天涯遷謫柰君何病裡無言涕淚多
西北一時荆
棘盡却愁他日翳銅駝

酬羅同年應瑞

病裏吟詩也自難霜鬢欲捩半凋殘
今朝作意聊
拈筆寄與情人仔細看

書到殷勤意可知怪君偏愛病夫詩
自慙却老元

無賴鏡裡新添滿鬢絲未詩有願使白間生黑絲之句故答其意蓋自笑亦

自嘆也

又和梅花一絕

孤芳南國託心期
別後誰能寄一枝
無限京華好
花柳春來競占艷
陽私

挽元司果翼龍

生前身後堪憐火
宅泉臺較孰賢
臭腐神奇面
無迹北邙何處是
新阡

申兵使女兒挽

斷魂招向海天涯
三五春光最可悲
猶勝韓家少



娘子道南荒殞隔年移

挽某氏婦

宜家人道似桃夭少婦歸寧姪女嬌
悵斷魂招不得白楊新隴錦江遙

挽老宗室

王孫耽酒得天真七十九年無事身
好是青山黃土裡白頭歸卧煖如春

珍島碧波亭

海天雲物亂麾幢白浪翻空自擊撞
記取謫仙詩裡事惡風三日阻橫江

日落潮回浪勢生魚龍踊躍海門傾何人道是靈
胥怒水急風顛自不平

海日斜明帆影回碧波亭上為徘徊三山雲物鰲
邊迥萬里風聲鴈背來

天邊日脚射滄溟雲際遙分島嶼青閭闔風聲晚
來急浪花翻倒碧波亭

亂雲顛倒卷狂飈轉眄銀山滾晚潮儘被飛廉軒
輕得陽侯未可自虛驕

鳳林第春祝五首

以下續稿

璇杓初轉建王春曉鼓聲中淑氣新最是朱門迎

歲祝萬年歡慶奉楓宸

麟趾闢睢應可推

聖朝公子似周詩
春來添得

新年慶萬福都從一念基

鴛瓦參差瑞雪融
新春和氣滿房櫳
平臺歌舞渾無用
樂在河間禮樂中

柳眼梅腮各競時
春回朱邸景先知
三朝共愛椒花頌
爭似椒聊子滿枝

一氣回環冬復春天人
雖異理應均要須
舊學添功用體得春光日日新

和東陽見寄

輕寒渾怯換春衣詩瘦稜稜幾日肥
翻羨故人誇逸興落花多處玉觴飛

戲和東陽折花引蝶之作

風流公子愛花枝手把穠香蝶自隨
堪笑維摩方丈裏曼陀不着髮如絲

和清陰遊清平錄

真樂禪翁去不迴菴前獨有轉經臺
山靈每厭塵蹤到應喜清陰老子來

右迴字韵

名山說着意先清一讀君詩眼倍明
最是影池功德水幾時身到洗塵纓

猿啼鶴唳暮山頭欲出巖扉步步愁不有淮南招
隱語等閒那肯便回輶

右出山韻

藤蘿攀盡到諸天古跡茫茫五百年一出山門便
惆悵眼中人事轉紛然

右年字韻

名都形勝儘佳哉貊國山河幾代開唯有金仙長
不死坐看窮劫自成灰

右貊都懷古韻

踈雨霏霏點客衣泊舟江岸荻芽肥仙區物色詩
囊滿石室先生得得歸

右歸字韻

次韻寄訓羅同年應瑞

年來衰與病兼加鬢有繁霜眼有花忽見故人書

信到滿牋詩筆半歌斜

幽居長憶俯晴川
城市中藏小洞天
肯向宦途爭

利鈍獨憑詩態鬪清妍

往在癸酉春
蒙清陰錄示閑居漫詠三絕時

余病甚濱死未能酬報因置之不省者今三
歲矣昨於故篋中偶見之慨然有懷遂次韻

却寄

一枉清詩經幾春
今朝開篋故情新
閑拈秃筆驅
蛇蚓為寄金臺石室人

木落歸根動復靜
忙時熱過閑時冷
清風五月北

窓眠不要茶
甌為喚醒

朴仲漣內挽

珠聯璧合稱家聲
短世居然一夢驚
聞說小連方泣血
可堪仍抱悼亡情

奉謝長洲叔餉獼猴棗次韻

蒼藤成架幾多年
翠實驚看累累懸
嚼罷甘寒蘇病肺
蟠桃何必問羣仙

壁上偶題何與兄事
然觸境生感足見騷人

情緒漫為和韻
維奉訓畸翁吟案

眼中無事不堪吁
拙計翻憐鄭緩儒
壁上偶題寧

有意被君粧點足挪揄

樂全來問疾因誦近賦雪詩病中神短半記
半不記遂用韻以酬之

今歲初逢前日雪梁園物色欲爭奇風流公子饒
才思却恨無人解和詩

白雪長憐郢客詞少年心賞一何奇而今自愧頭
邊色興敗難成禁體詩

晚休堂十六詠為林東野賦

月出晴峯

千峯秀色對朝曛南紀名山獨出羣寺是卧遊真

勝畫宗生晚計却輸君

松岳歸雲

朝出松岑暮却歸蒼如蒼狗白如衣浮雲變態翻
多事不及閑人杜德機

別浦歸帆

十里江門烟樹蒼歸帆一一帶斜陽箇中誰是玄
真子泛宅浮家與寂長

長洲落鴈

沙明水暖似瀟湘紫塞風霜六翮傷寄語銜蘆須
仔細稻梁多愛蔚羅長

松林遠翠

松林一帶隔江郊
逗雨停烟翠色交
長向中宵聞鶴唳
白雲梢上有危巢

鰲村暮烟

隔江籬落散平蕪
村樹溪沙乍有無
一抹輕烟橫薄暮
渾如初展郭熙圖

灘頭漁火

前灘漁火似疎星
烟外鳴榔乍可聽
知是何人能得雋
詰朝穿賣柳條青

江口牧笛

江口牧笛

旦日

圖

江臯烟草夕陽明牛背時聞牧笛清
年事幸登民樂業一聲聲是報昇平

後園綠竹

北人養竹似嬰兒南土家家斫籬烟
雨滿林看
不別雪封霜壓始知奇

南郊香稻

薰葭浙瀝露華寒千頃黃雲望裏寬
想得田家風味足
街芒還有蟹臍團

北嶺松風

蒼官鬱鬱擁亭臯時借長風作海濤
捲入幽居添

爽氣北窓襟韻頓能高

南山花影

稠花開遍錦參差占斷春光此一時
穀雨初收晴旭轉半隨山影蘸清池

滿池荷花

千柄芙蓉滿碧塘日烘風颭送濃香
人自有東山興肯倚薦紅當艷粧

環堤藥草

枸杞雞蘇各占春滿畦烟雨綠初勻
慙不比閑花草康濟須知用意真

臘前江梅

洛中豪貴重盆梅
煖護湯熏苦未開
誰識炎州風氣
別南枝消息臘前催

雪裏山茶

雪壓松筠也欲摧
繁紅數朵斬新開
山扉寂寂無人到
時有幽禽暗啄來

曝書自嘲

殘書久飽蠹魚羣
晴日初熏氣勝芸
空腹只今無可曬
令人遠媿郝參軍

題扇送具景輝出守舒川

搖落翻添愴別情一麾今日出春明無人肯送揚
臨賀唯有征鴻趁客行

交情別恨任悠悠夢裏唯應憶舊遊錯把新詩題
扇面秋風已作篋中愁

用東岳韻題演上人卷

前宵夢到王蓮峯忽有山僧訪秃翁千偈瀾翻將
底用一絲不掛是家風

演上人如遠法師芟芻風格儘清竒高秋携卷長
安陌岳叟新題七字詩

晨起喫豆粥漫吟效牧隱體

小豆爛烹汁若丹香秔同煮粒仍完
霜朝一盃調
崖蜜煖胃和中體自安
珍窮陸海飫羶腴醉飽居然厲
爽俱爭似清晨盥
漱罷一甌豆粥軟如酥

偶讀五代史韓熙載事有感

才略何曾獨不如班荆言志竟成虛
良禽擇木君知否
千載奔吳愧子胥

穢跡辭榮意可悲
憐君有志苦無時
江南最重徐常侍
竟為降王撰墓詞

次韻訓羅應瑞兼謝餉薑

才情衰歇頓無餘
拋却西窓滿架書
唯有故人能
好事每將佳什伴
雙魚

新薑遠寄意重重
知自溪莊露圃中
忽憶錦江風
味別金釐斫膾嫩
芽紅

又和絕句

錦殼周色巧耐寒
拆來瓊粒自成團
君詩錯擬調
羹事却稱書生一味酸

白洲使君得故友
踈庵子遺草悲慨有詩和
成却寄

高才陵替只堪悲
每憶踈翁骯髒姿
惟有故人同

此恨篋中搜得十年詩

六言十首

金溝客館雨中作

雨外青山幾疊墻頭紅杏誰家遠客南來北去春風腸斷天涯

送李子文赴謫

長孺終須妄葢志完那得無言却憶燈前細話令人倍覺銷魂

送晦汝赴謫

雷霆未嘗竟日嶺海何能死人不踏鬼門關路誰

稱昭世貞臣

君明臣敢不直子仕父教之忠路出摩天嶺下回
頭不見飛鴻

我已三年卧病君今萬里投荒相看受此狼狽嘿
嘿空回別腸

山人道俊從樂全都尉乞得六言二絕病裡
彼此牽帥強為和韻

淨業年年添白衰顏日日凋紅名山久負宿志法
侶深慚遠公

晚節聊師白傅平生漫守玄經不有山僧覓句何

人踏破苔庭

官池荷花盡衰只有數朵

屈子江潭顛顛明妃塞外娉婷直使風霜摧盡終
然不改芳馨

惆悵

野外連天芳草村邊一樹杏花寒食清明已過教
人惆悵年華

閨情

高樓綺疏縹緲少婦知是盧家漢苑三秋砧杵遠
河百戰風沙別淚橫垂玉筋殘粧落盡鉛華獨閉

空簾月色
難憑魂夢天涯

谿谷先生集卷之三十三

三十三

二

四十九

三十三

谿谷先生集卷之三十四

襍體四十四首

偶讀鮑照數詩漫爾效顰

一生拙自謀辛苦攻文字二十第乙科持橐廁近
侍三黜固宜爾直道慚展季四壁何所有蠹書堆
篋笥五侯門下客翕奕爭軒輊六籍空滿腹忍飢
甘顛顛七聖迷襄野牧豎獨解事八音欲輟響蛙
黽乾坤沸九苞隱赤霄啣圖何時至十方載風輪
那得妄帖地

閑居遣興五平體

斜暉明牕攏參差簷陰分床頭排書籤翕然無塵
氛畸人憑烏皮聞思通爐薰靈源彌清泠幽憂遺
悵焚東華辭簪紳西疇親耕耘樛遲依蓬茅饕殮
甘葵芹蒙莊論犧牛宣尼稱浮雲何哉夸毗徒顛
冥酣羶葷而余逃囂焚潛心娛斯文慤懃加磋磨
無令迷真君

又成五反

弱齒喜翰墨製作準括匠但詫解吐鳳不信竟覆
醬奏賦入瑣闥珥筆侍甲帳薄俗忌特立拙宦引
衆謫賈傳困絳灌屈子遘靳尚殿陛阻法從畎計

寄散放達識絕芥蒂委禽等得喪縱掉泛曲渚理
寂陟遠嶂抱甕灌藥圃隔屋間社釀俛仰適飲啄
卒歲任朗暢

人名體

禁用五季以下

才高適為累道屈固可羞暮景差自便食力依田
疇山樊遲日麗聊復駕言游詰屈原隰長連延岑
岫幽平林回晚塢迥陸通芳洲却顧榮辱境有若
閑雲浮機踈受衆猜計左思曩尤弦韋濟弛張介
石遵前修述作更何遜名山簡策留緯蕭俛仰足
吾曹休自愁

古意星名體

昆吾鍊五金玄女授秘方鑄成蒼龍精冰雪翼鋒
銚淡淡白鷗尾瑩瑩秋水光千年隱土中氣衝南
斗傷忽遇張茂先拂拭薦明堂一揮墮攬槍再試
斃天狼毒蛟落牙角鬼母號大荒一朝功用畢飛
入虛無歲真同殷傅說騎箕上杳茫

卦名體

睽違去京輦偃蹇歸海濱離群既孤介遯世誰與
親家人無怨色井臼能安貧閑居大有趣徃復任
天真不許問升斗一可會比隣飲啄只隨緣吟歌

足願神屯雲作時雨土脉暖漸勻載履耕稼地因
觀花柳春向子識損益仲尼甘旅人慎无妄趨營
否泰聽洪鈞

八音體

金奏薦雜縣眩視空憂悲石戶逃黃屋蓬累中自
怡絲麻自中用管蒯在所遺竹花不成子威鳳忍
朝飢孰搏可以醉何必金屈卮土室適偃仰菜根
甘如飴革帶數移孔休文祇自疢木材引芥斤處
世貴支離

建除體

建禮早通籍，結交皆勝流。除書下九天，清切近宸
旒。滿溢自招損，一朝懼譽郵。平生致君術，漢落祗
自羞。定知邴曼容，六百故可休。執德良已固，知命
復何憂。破屋擁蓬茅，幽園帶林丘。危遜服聖訓，訕
信與道謀。成言敢自期，薄技慚雕鏤。收功待晚暮，
鹵莽或有秋。開林種桑漆，燒畬墻來蕪。閉塞可以
隱，沮溺真吾儔。

用郡望姓名字成離合詩

徂年歎已改，且可閑逍遙。聽取天籟鳴，耳邊喧調
刀。離合成下時良已晚，二毛紛飄蕭。沓沓名利子

德字

白日誇蟬貂離合成水字弛置樂自便也復親漁樵偃

鬼役於虎入或遭昏妖離合成張字結髮喜玄覽吉凶

窮長消推撲謝外飾木朽安可彫離合成維字舉世好

趨競與我不相要詩書資葢塚言語徒說說離合成持

字固窮不失道古人已寂寥惑哉內熱子心裡長

如焦離合成國字

十二辰詩

有詩不須賦碩鼠有歌不須叩牛角探虎取子豈
我事得免忘蹄堪自適屠龍雖巧竟無用萬事真
成地着足下澤之車款段馬斗酒烹羊娛伏臘騰

猿失木只掉慄鬪鷄小兒金滿屋會有狗監薦子
虛莫將猪肝累安邑

二十八宿歌

君不見炎州象犀齒角長燔身絕亢終罹殃興戎
未必自貳羌往往竒禍藏帷房心兵中人憎莫耶
蟻弩蠹尾難周防哆侈南箕取次成赤紱斗印千
人忙求田飯牛作生活兒解攤書女縫裳虛名自
誤還自笑毒手危機真備嘗一室之內有餘樂四
壁雖空書滿床奎蹄肥虱與豕焦黔婁忍飢心清
涼爛胃還聞作都尉應昂豈盡登巖廊冥鴻遠引

避畢弋老鷓奮嘴嚇鸞凰曾參投杼古所惑并泄
不食思明王堪笑韓公厭窮鬼結柳縛草煩遠將
古劍星文暗無色張生江海鬚眉蒼終須一奮冲
天翼鬱結紆軫君何傷

春日苦雨自一字至十字

苦苦一旬陰雨雲掩曠風彌怒石燕交飛商羊亂
舞白日隱光曜青天那得睹可憐一春強半未逢
晴景媚嫵細草纖芽亂泥塗嫩柳天挑噤不吐爛
死兮宿麥委陵陂橫流兮狂瀾漲江浦不恨破屋
夜卧漏滿床從他濕薪朝炊烟塞戶只恐春潦夏

旱更似去年無奈高田焦土低田瀉鹵

回文二首

床堆亂帙千函秘壁映殘燈一影涼長缺彈來歌
調苦好詩題罷醉吟狂

梅殘帶雨寒侵戶柳嫩和烟曉拂樓盃滿綠醪香
灑灑筆縈花錦夢悠悠

早春書懷回文

缺屋當山近幽窓對野平雪融春日暖雲散晚風
輕絕迹塵機息虛心道韻清舌存還齒弊張弛適
平生

春日遣興回文

年華悵望入芳春
斷盡腸來惱盡人
烟濕遠峯晴拂黛
雨添新浪綠生鱗
妍妍暖日薰黃柳
細細輕風漾白蘋
眠罷獨吟清晝永
前簷語燕故來頻

藥名離合詩效張文昌

垂翅青冥分自甘
遂令留滯老周南
星文古劍秋蓮滑
石匣千年紫氣含

早將詞賦入銅龍
眠底無人四海空
青瑣十年遠視草
烏頭今作白頭翁

有懷畸翁箴頭體

心期肯許俗人知
口業如今只愛詩
寸管生花才獨步
少年攀桂命仍奇
可憐杜老囊錢盡
一任東陽帶孔移
多少別懷渾似海
每憑征鴈寄相思

昔楚王使羣臣賦大言小言
晉人有危語了語
唐詩僧皎然與顏魯公諸人共作饒醉滑
暗等語余因以廣之作二十四章

彈指兮崑崙粉碎
噓氣兮大塊紛披
牢籠宇宙輸毫端
傾寫瀛海入硯池

右大言

秋毫之末莫山河微塵之內分壇域蔽虧六合
蠅

螟翅幅負萬里蠻觸國

右小言

鐵船欲涉弱水波百尺竿頭舞婆娑天台石橋半夜過孤臣特立無依何

右危語

覆盂地上不偏側太山山下磐陀石巖居川觀百無欲國有良臣萬民樂

右安語

洪爐片雪無遺跡臘月三十日西夕鷲峯老子證正覺上蔡丞相東市哭

右了語

源泉衮衮無絕期日入崦嵫出咸池原上年年春
草滋志士蠖屈待清時

右未了語

刮匕錫鼎甘如飴饗大宰具猶稱飢染指未嘗先
朶頤墻間乞餘又他之

右饒語

卞和獻玉三見別翟公罷官賓客絕眊曝秀才鬢
如雪白頭吟成從此決

右恨語

拍浮酒船了一生二豪侍側猶螟蛉玄石千年喚
不醒下惟先生飲六經

右醉語

削平糟丘填酒池周王頒誥商俗移淵明未見白
衣時屈子不肯啜其醜

右醒語

銅柱磨瑩仍塗脂蒼崖冬雨長冰垂研光練帛淨
琉璃合德新浴玉膚肌

右滑語

蝟虫轉過細茸氈荆棘叢中行不前柿子未熟嚼

下咽疑思腐毫不成篇

右澁語

嶮夷回首眺崑崙大荒之外萬由旬夸父力竭中
逡巡君門九重隔清塵

右遠語

眉前睫上無多地彼壇此界限蜩翅子時過盡丑
未至嬖妾闈尹左右侍

右近語

古鏡不磨綠生銅窰竈火滅烟蒙蒙盲人夜入漆
室中黑山鬼窰懣懂翁

右暗語

浮雲卷盡白日行清鑑
止水無適形佛燈傳光破
羣真聖主當陽察下情

右明語

波波吒吒八寒獄夏畦
粹土汗如瀉朱門懷刺足
躑躅詩翁撚髭思不屬

右苦語

仙家四時長如春五侯甲第
歌吹頻花前月下峯
新人陋巷簞瓢道不貧

右樂語

月長滿兮日不傾
冤禽啣石填海平
秦皇漢武求仙靈
人生坐待黃河清

占難語

昆吾之劍截草芥
衝風起兮揚輕盞
五丁力士運一塊
黃金滿屋交權貴

右易語

焦溪側畔湯泉流
南交三伏火雲浮
即墨城外燒尾牛
五侯門前青紫稠

右熱語

紇干山頭凍殺雀
北極層冰龜縮殼
樵童踏雪赤

兩脚廣文先生坐上客

石冷語

瀟湘秋水照見沙
水晶宮殿凝霜華
玉壺貯水兩無瑕
孤山處士詠梅花

右清語

涇水入河如漆黑
長安秋雨泥漠漠
村醪帶糟不
曾漉望塵學士拜馬足

右濁語

偶成疊韻效皮陸

栗烈雪月徹蕭條
宵飈驕歷落獨宿客
鷓鴣聊道

遥

谿谷先生集卷之三十四

