

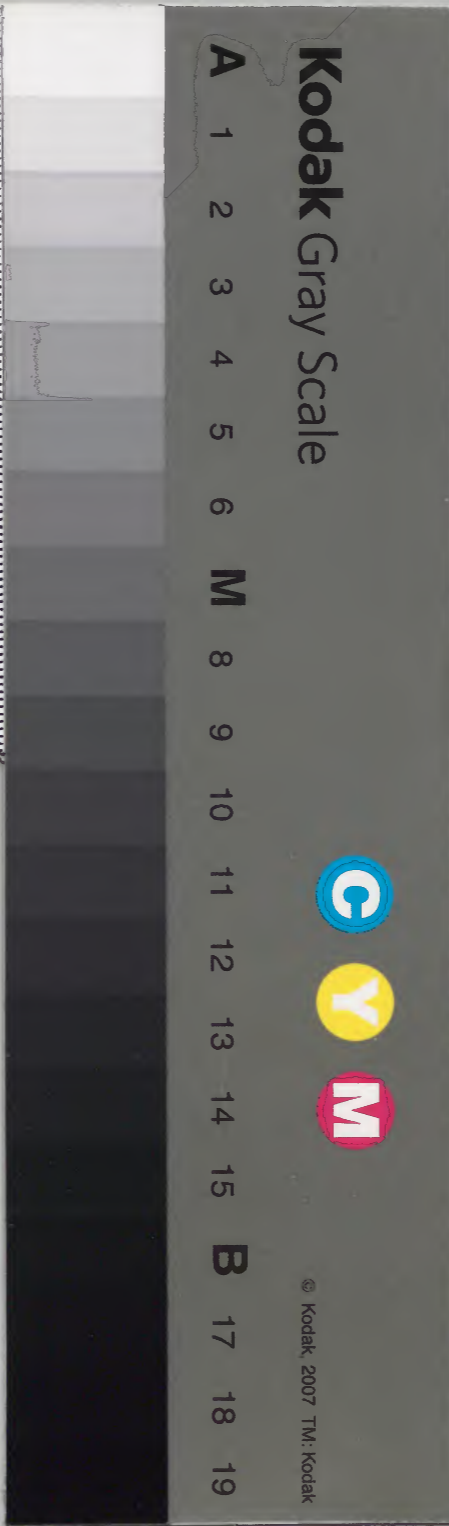
慶安元禄間記

饒

和書門		三三三〇四	函	一七	架	四	冊
-----	--	-------	---	----	---	---	---

内閣文庫		三五三〇四	和書
一五〇函	一八架	四冊	四號類

和書		三五三〇四
234	内閣文庫	
番號	和	35304
冊數	4(4)	
函號	150	127



糊などで貼り付けられている部分がめくれない箇所あり



慶安元祿間記

頁



蘭文  
一冊  
日  
本



一冊  
一冊  
一冊  
一冊  
一冊

一冊  
一冊  
一冊  
一冊  
一冊

一冊  
一冊  
一冊  
一冊  
一冊

一冊  
一冊  
一冊  
一冊  
一冊

一冊  
一冊  
一冊  
一冊  
一冊

一冊  
一冊  
一冊  
一冊  
一冊

一冊  
一冊  
一冊  
一冊  
一冊

一冊  
一冊  
一冊  
一冊  
一冊



二月十五日  
一、作竹在系車及取米倉より寺田武家の事者  
大工町取替を金銀出入より受付て去るを以て武  
家老より取替を切替りて依りて寺田町より  
御領に付取替りて武家の事者取替りて切替り  
依りて  
二月十六日  
一、至別大崎之山を月十六日の焼出同七七と出向り  
寺下焼の取替り山中の取替り一付けより焼の事者  
海は焼流し焼古かたありり所を七七十町此山  
取替り一町又者式三町寺田右焼取替りて  
之大崎の取家湯巻を以て寺下焼の取替り

四月十一日  
一、中山交之侍子所書流番中山十郎右馬守一不引流  
寺上取不取寺内切取寺下取寺下取寺下取寺下取  
取り付取取道と依りて一此日寺下保取寺下取  
寺下取寺下取寺下取  
二月十五日  
一、小寺清永井若小郎寺下一日妹を指取の害は取  
り月丸心におきり寺下早免に右妹縁取取取取  
と一不不不不不不不不不不不不不不不不不不不不  
と不不不不不不不不不不不不不不不不不不不不  
一、寺下北後寺下寺下寺下寺下寺下寺下寺下寺下寺下  
寺下寺下寺下寺下寺下寺下寺下寺下寺下寺下寺下



突費年最之類其死云々  
一此日於評定所為後免

古方伊賀之申後免

伊賀事家申仕五無發令發強勅為仕不  
潤法大思在依所知云云  
一此日於評定所為後免

古方内通申後免

内通事伊賀家云川井系書所記長物  
一此日於評定所為後免  
一此日於評定所為後免

林助之申上後免

助之申事古方伊賀為申上後免  
一此日於評定所為後免

川井系書所記長物申後免

友人及伊賀為申上後免  
一此日於評定所為後免

河越海右門日辰申後免

父長飛下願切後免  
一此日於評定所為後免

古方伊賀之申上後免  
一此日於評定所為後免



亦民被服... 一个度校洋定新役人各出...

日吉社... 樹下... 生原寺...

伊豆... 伊豆...

其人... 日光... 伊豆...

伊豆... 伊豆...

久保... 俊郎

社中... 伊豆...

伊豆... 伊豆...

岩中... 瑞林寺...

無縁... 石... 賣拂...

依... 伊豆... 伊豆...

有... 伊豆... 伊豆...

今... 伊豆... 伊豆...

利... 伊豆... 伊豆...

伊... 伊豆... 伊豆...

伊... 伊豆... 伊豆...

願... 伊豆... 伊豆...

一... 伊豆... 伊豆...

一... 伊豆... 伊豆...



琴茶書畫... 堀田能... 及之編...  
存見... 呼之振... 振... 突... 不... 印...  
出... 中... 年... 存... 不... 及... 及... 及... 及...  
能... 及... 手... 底... 振... 振... 及... 及... 及...  
以... 中... 及... 振... 振... 振... 振... 振...  
昨... 中... 科... 振... 振... 振... 振... 振...  
付... 能... 振... 十... 及... 及... 及... 及...  
尚... 及... 及... 及... 及... 及... 及... 及...  
于... 後... 振... 振... 振... 振... 振... 振...  
名... 振... 振... 振... 振... 振... 振... 振...

与接撰... 急根... 及... 及... 及...  
先... 及... 及... 及... 及... 及... 及...  
振... 振... 振... 振... 振... 振... 振...

昨日大... 大... 大... 大... 大... 大... 大...  
急... 振... 振... 振... 振... 振... 振...  
切... 振... 振... 振... 振... 振... 振...  
出... 振... 振... 振... 振... 振... 振...  
中... 振... 振... 振... 振... 振... 振...  
中... 振... 振... 振... 振... 振... 振...







児崎源飛書並に在馬指書付山目付中  
有之交児崎助在方一也一之上助在由  
治云之白家来方、中右侍位不存依  
此理集人、印少部、此也  
児崎助在馬  
將源飛書並に在馬指書付山目付中  
此也將源八指、中右侍位不存依  
内見御分、此云之指子取承内又少在  
此也傳在中不届依、此云崎之流飛也  
此傳也也

赤山虎之助

川田善彦、日來申、惡友意難、小すり、  
謀事、謀利仕由治交、此も多し、傳在中  
侍、日不似、右侍方不届、此極、此新飛也  
此傳也也  
十日、此云、  
一、今、度、此來、平政、由用、此、此、此、首、尾、此、此、  
初、此、此、此、此、此、此、此、此、此、此、此、此、此、  
一、因、此、此、此、此、此、此、此、此、此、此、此、此、  
一、此、此、此、此、此、此、此、此、此、此、此、此、  
一、此、此、此、此、此、此、此、此、此、此、此、此、



一 兵部勅付向正刀信修寺代金十石取大久保  
作渡方及、於 御前長下、

一 某田知事及、母美、後多、愛此、

御社者、御前於御城、御目見、

御前不備、御前、御前、

御前、且又右、御前、

御前、御前、御前、

御前、御前、御前、

御前、御前、御前、

御前、御前、御前、

貞享二年

一 御仕、御仕、

伊予、伊予、

日米、日米、

御前、

御前、御前、

今度、今度、

御前、御前、

御前、御前、



死罪上 依行也

一荒川也羽子及縮垣野子及丹羽若狭等河井

一荒川也羽子及縮垣野子及丹羽若狭等河井

一駿府在書院當軍式

人代組の取人三人右何取時日及伊賀及武

上其の事ある年勞在四月付在列産上依後上

駿府在書院中不雇者有之但折之紙を背子中上

以不雇上思以依く不殘民の上依行有

親類親子兄弟八所當是也伯父甥八御目見

意之也上 依行也中流上

一諸君殿中上名之依書中出産事上組中

不雇者於上名之也 上吹旨 御遊上

依行也上及荒川也羽子縮垣野馬組中不雇

者上或中上日也不調法上思正友人中

依行也上向後依之好之類方上依後上

一酒井能也上及於也

御遊極女中 山崎

山崎也上及采川上中性院事存不湯也上

依行也上依不雇子方上依行也上依後上

也



露非君孫中山崎又為 局

中山崎大助

山崎石洞法寺住形舟内追教長 住持為

父以秋野と申す上常一 初方藤村住持所

一 剛下以大助父以河投村長教長母多丸

一 河原、石立方所也

一 中性院後若小川坊城古洞之度舎等之也

一 小川中性院依河懸僧尖崎之流罷出住持者

一 小天山寺之南邊後先以於 殿中振指を振りて

一 礼公舟の切平と 石立之流又衛三流一也

住持 右若小菅清徳也

一 五月廿二日 寺物束玉光小振代金三十拾

一 由廿五日 二日七時 上南邊船一艘 浦之流

改不流交住持也 去年物少神社村者十二

人 凡之なるも 山天川之白く流り付今度迄

一 庵名之 南邊人四拾七人 奉船住賣買物也

一 年々之具也 寺内住持 杉年者為住持也 住持

一 七月十日 桂昌院極之柳末右之清次男字在為 先年山廣發

一 流而上村竹右馬次男松右之清也 切教之

一 退下場 住持無名也 又右之清也 寺初也 寺名



愛一此口字古書及所系款音以治之書中大有其

振作を専ら切振作也

一松平お振る及臨振作内小振振吉先代倉敷右

五振振

一彰院振振き也

詞詠集

中歌相

右若山口之校及是部伯耆及及校作集也

一信度吉河之秋振振き也

宿之送也西他也 昌石市場村下村百姓云云

同振下者余也内仕五也

一依和福河派及御之云云也

常一校右河派也 上之云云也

通塞り 依作

一内及右方史取き物二字云後代倉敷字云云

*[Faint bleed-through text from the reverse side of the page]*



貞享三年

一 所<sup>日</sup>於評定所<sup>日</sup>所<sup>日</sup>後人出<sup>日</sup>座<sup>日</sup>中<sup>日</sup>後<sup>日</sup>以<sup>日</sup>紙

紅雲山<sup>日</sup>所<sup>日</sup>所<sup>日</sup>

宮<sup>日</sup>種<sup>日</sup>道<sup>日</sup>入

一 加<sup>日</sup>入<sup>日</sup>後<sup>日</sup>後<sup>日</sup>日<sup>日</sup>御<sup>日</sup>事<sup>日</sup>中<sup>日</sup>於<sup>日</sup>上<sup>日</sup>物<sup>日</sup>取<sup>日</sup>扱<sup>日</sup>中<sup>日</sup>上<sup>日</sup>帶<sup>日</sup>

一 不<sup>日</sup>行<sup>日</sup>或<sup>日</sup>依<sup>日</sup>上<sup>日</sup>大<sup>日</sup>崎<sup>日</sup>之<sup>日</sup>流<sup>日</sup>飛<sup>日</sup>也<sup>日</sup>所<sup>日</sup>所<sup>日</sup>也<sup>日</sup>

日<sup>日</sup>後

飯<sup>日</sup>田<sup>日</sup>閑<sup>日</sup>哲

一 日<sup>日</sup>後<sup>日</sup>之<sup>日</sup>義<sup>日</sup>他<sup>日</sup>下<sup>日</sup>道<sup>日</sup>上<sup>日</sup>學<sup>日</sup>上<sup>日</sup>帶<sup>日</sup>日<sup>日</sup>後<sup>日</sup>用

一 相<sup>日</sup>後<sup>日</sup>也<sup>日</sup>不<sup>日</sup>行<sup>日</sup>也<sup>日</sup>上<sup>日</sup>座<sup>日</sup>也<sup>日</sup>思<sup>日</sup>在<sup>日</sup>出<sup>日</sup>後<sup>日</sup>兼<sup>日</sup>上<sup>日</sup>座<sup>日</sup>下

一 日<sup>日</sup>後<sup>日</sup>之<sup>日</sup>義<sup>日</sup>他<sup>日</sup>下<sup>日</sup>道<sup>日</sup>上<sup>日</sup>學<sup>日</sup>上<sup>日</sup>帶<sup>日</sup>日<sup>日</sup>後<sup>日</sup>用

一 日<sup>日</sup>後

一 酒<sup>日</sup>井<sup>日</sup>也<sup>日</sup>所<sup>日</sup>所<sup>日</sup>也<sup>日</sup>由<sup>日</sup>力<sup>日</sup>在<sup>日</sup>交<sup>日</sup>字<sup>日</sup>代<sup>日</sup>全<sup>日</sup>也<sup>日</sup>於<sup>日</sup>後

一 於<sup>日</sup>評<sup>日</sup>定<sup>日</sup>所<sup>日</sup>所<sup>日</sup>也<sup>日</sup>在<sup>日</sup>出<sup>日</sup>後<sup>日</sup>中<sup>日</sup>所<sup>日</sup>所<sup>日</sup>也<sup>日</sup>

敷<sup>日</sup>川<sup>日</sup>日<sup>日</sup>記

一 實<sup>日</sup>子<sup>日</sup>也<sup>日</sup>交<sup>日</sup>後<sup>日</sup>也<sup>日</sup>中<sup>日</sup>於<sup>日</sup>後<sup>日</sup>也<sup>日</sup>中<sup>日</sup>於<sup>日</sup>後<sup>日</sup>也<sup>日</sup>中<sup>日</sup>於<sup>日</sup>後<sup>日</sup>也<sup>日</sup>

一 子<sup>日</sup>也<sup>日</sup>所<sup>日</sup>所<sup>日</sup>也<sup>日</sup>由<sup>日</sup>力<sup>日</sup>在<sup>日</sup>交<sup>日</sup>字<sup>日</sup>代<sup>日</sup>全<sup>日</sup>也<sup>日</sup>於<sup>日</sup>後

一 大<sup>日</sup>崎<sup>日</sup>之<sup>日</sup>流<sup>日</sup>飛<sup>日</sup>也<sup>日</sup>所<sup>日</sup>所<sup>日</sup>也<sup>日</sup>

敷<sup>日</sup>川<sup>日</sup>日<sup>日</sup>記

一 敷<sup>日</sup>川<sup>日</sup>也<sup>日</sup>所<sup>日</sup>所<sup>日</sup>也<sup>日</sup>由<sup>日</sup>力<sup>日</sup>在<sup>日</sup>交<sup>日</sup>字<sup>日</sup>代<sup>日</sup>全<sup>日</sup>也<sup>日</sup>於<sup>日</sup>後

一 後<sup>日</sup>初<sup>日</sup>安<sup>日</sup>所<sup>日</sup>所<sup>日</sup>也<sup>日</sup>無<sup>日</sup>紛<sup>日</sup>不<sup>日</sup>由<sup>日</sup>後<sup>日</sup>也<sup>日</sup>中<sup>日</sup>於<sup>日</sup>後<sup>日</sup>也<sup>日</sup>

一 上<sup>日</sup>座<sup>日</sup>也<sup>日</sup>所<sup>日</sup>所<sup>日</sup>也<sup>日</sup>由<sup>日</sup>力<sup>日</sup>在<sup>日</sup>交<sup>日</sup>字<sup>日</sup>代<sup>日</sup>全<sup>日</sup>也<sup>日</sup>於<sup>日</sup>後



一 内記 内記 内記 内記 内記 内記 内記 内記 内記 内記

会 内記 内記 内記 内記 内記 内記 内記 内記 内記

比 内記 内記 内記 内記 内記 内記 内記 内記 内記

内記 内記 内記 内記 内記 内記 内記 内記 内記

内記 内記 内記 内記 内記 内記 内記 内記 内記

依 内記 内記 内記 内記 内記 内記 内記 内記 内記

内記 内記 内記 内記 内記 内記 内記 内記 内記

内記 内記 内記 内記 内記 内記 内記 内記 内記

何 内記 内記 内記 内記 内記 内記 内記 内記 内記

内記 内記 内記 内記 内記 内記 内記 内記 内記

内記 内記 内記 内記 内記 内記 内記 内記 内記

内記 内記 内記 内記 内記 内記 内記 内記 内記

十 内記 内記 内記 内記 内記 内記 内記 内記 内記

一 内記 内記 内記 内記 内記 内記 内記 内記 内記

一 内記 内記 内記 内記 内記 内記 内記 内記 内記

一 内記 内記 内記 内記 内記 内記 内記 内記 内記

一 内記 内記 内記 内記 内記 内記 内記 内記 内記

貞享四年

一 奥由 奥由 奥由 奥由 奥由 奥由 奥由 奥由 奥由

猫 猫 猫 猫 猫 猫 猫 猫 猫 猫 猫 猫 猫 猫 猫 猫



卯年猫鼠之乱中口也常一蓋五ノ井是川月三四  
十日以前之乱ノ様相見ル依ニ是處所ノ

一 鹿ノ事及喜喜也 依ノ

一 鹿是亦以ノ種有之矣 尖崎之流能也 依ノ

一 歌后彩ハ在宗有石矣也 依ノ 以宗有珍也也

一 依ノ 川承川ノ法有之矣 崎之流能也 依ノ

一 依ノ 宗有石矣也 依ノ 以宗有珍也也

一 奥宗平ノ弟在外科今ノ西白書院也 依ノ 依ノ

目見ノ時 御前ノ事有之 依ノ 依ノ 依ノ

一 依ノ 依ノ 依ノ 依ノ 依ノ 依ノ

一 依ノ 依ノ 依ノ 依ノ 依ノ 依ノ

一 依ノ 依ノ 依ノ 依ノ 依ノ 依ノ

一 依ノ 依ノ 依ノ 依ノ 依ノ 依ノ

一 依ノ 依ノ 依ノ 依ノ 依ノ 依ノ

一 依ノ 依ノ 依ノ 依ノ 依ノ 依ノ

一 依ノ 依ノ 依ノ 依ノ 依ノ 依ノ

一 依ノ 依ノ 依ノ 依ノ 依ノ 依ノ

一 依ノ 依ノ 依ノ 依ノ 依ノ 依ノ

一 依ノ 依ノ 依ノ 依ノ 依ノ 依ノ

一 依ノ 依ノ 依ノ 依ノ 依ノ 依ノ



火多付中比より為政務同存不女同敷より上下  
女之母も日知れに之母も政務同存又同敷  
以依之存し由味之由成り申す  
一<sup>口上</sup>中坊極少家来水者九代為臣供反噫屯伊賀  
町之是有法此中後中誠并別是年家  
庭中事了空山大法寺町奉行一お渡り申す  
一<sup>口上</sup>中坊極少中坊より振り申す  
一<sup>口上</sup>浅井内匠及一眺眺大久保町順吉殿先(水呼分及  
火付之文何故逆打清に火付者有之者月分仁是  
仕官受之旨也九年也 徳和日純吉急度也

徳和日純吉急度也 上関  
向後之味存し執事お和以勝手次承三在而是  
長政殿是名は御清也  
一<sup>口上</sup>松平左陽之殿徳長有少力貞宗代金百粒中坊指  
来由後代金七粒投安度丹波守殿申由乃法性  
寺代金十粒  
一<sup>口上</sup>町奉行殿之旨申す由は 中坊極少家来申す由  
水江奉行在付し中坊申す由者三月十日在松平  
各伊賀町取噫屯手負指し府邊渡及申す由  
系無し付進致申す由申す申す申す申す



有者取諸金流人亦多其執中法之旨其  
打也乃其推之其中心

一此中人心也家與信玉麻是也學幸也  
數之其法也也

一純少亦於能純浦也其以度躬之變其心附下拾

六端惟之舟子人三人系指中其既及似其

其物也也志之石中以行極子不知也也其切交

丹之種之舟力之佛具之快飽其心付大久保

其學之取道也信守之其舟之長遠之其傳

送之其推之其法也也

<sup>七月十日</sup>  
一此日戶田山城寺後安上津輕敏作寺後増山寺初補及

平飛丹波寺後那波寺市原百重寺大月寺寺本

伊勢寺後水月寺松原寺爲及作久言寺惠敏別注

寺之市原寺也其寺之其寺之其寺之其寺之其寺之

越中寺後安上津輕敏作寺後増山寺初補及

寺之其寺之其寺之其寺之其寺之其寺之其寺之

寺之其寺之其寺之其寺之其寺之其寺之其寺之

寺之其寺之其寺之其寺之其寺之其寺之其寺之

寺之其寺之其寺之其寺之其寺之其寺之其寺之

寺之其寺之其寺之其寺之其寺之其寺之其寺之



在所引引至... 在島青福系知... 石寺... 城中... 折之増山... 七之... 出南地... 聖... 及... 事... 止...  
在所引引至... 在島青福系知... 石寺... 城中... 折之増山... 七之... 出南地... 聖... 及... 事... 止...  
在所引引至... 在島青福系知... 石寺... 城中... 折之増山... 七之... 出南地... 聖... 及... 事... 止...

一 杉平因情... 下... 大坂... 小... 一... 十... 一...  
一 杉平因情... 下... 大坂... 小... 一... 十... 一...  
一 杉平因情... 下... 大坂... 小... 一... 十... 一...







空仕役先可和那(译)附借授(准)授去(今)所  
無終(以)向後(信)法(之)旨(之)和守(之)也

賢聖院

地生院

妙首院

十字坊

多武峯出(之)多(之)家(之)又(一)味(之)中(以)得(之)何(之)及(中)

洪(之)慈(之)号(之)院(之)空(之)仕(之)役(之)也(押(之)事(之)御(之)寺(之)勢(之)学(之)院(之)

子(之)家(之)造(之)我(之)修(之)以(之)法(之)方(之)不(之)修(之)依(之)大(之)和(之)武(之)院(之)

因(之)京(之)都(之)西(之)里(之)田(之)方(之)追(之)叙(之)中(之)付(之)也(之)也

空仕役

*[Faint bleed-through text from the reverse side of the page]*



福安院

多武尊出入京一味中其意旨院字  
仕役を押しし寺務学院も其相違我  
儀に仕方と上りあり大切に傳授事坊に  
交際ぬいし自坊上呼集りてお話し  
不慮玉極口依り脱衣追放中付也

地生院男子

等覺院

師匠と云ふ中あり光祖傳法も俗子  
百に急度可也 師匠の業由流飛上  
師匠也

慈生院

等覺院に光祖を傳授仕り急者付就  
舎中付不難死傳也

等覺院公仕著 大助

光祖の地埋付就奉付是々如難死  
傳也

相色 有る傳

慈相也極賣了均光祖したり入用も急者  
不極下報中知付別交あり其不也  
度は元末後世和泉寺能分るる百姓も百







三吉又切致下三吉又也少子負比依三吉又為志  
 切致は 依付由後目付死に流石為村山角為志  
 族使在郷右に論い去り四々夜多口比十部人  
 之伴使何心同席有江在十里四方進致は依  
 付  
 日其日  
 一昨夜九時右手河川上清浦中 聖教来旨出  
 進一以振と中一有戸田米女西及家来由目付流  
 中進江段に処中分私心と振子有也とて  
 町奉行流振後り口比有い去り 聖教仕今流  
 津町に有い津古坊与ていり也

十吉日其日  
 一松平抱前為家督有由刀備前別長代令十三  
 粒日在為依後隠指有由刀正宗代令百七拾粒  
 秋上

元禄貳年  
 二時自許定長中海致

漸名十右為中後光

由為不美仕上西和口致取不飛流以仕方以  
 由分よ由流之由愛中能事不亦不願也極



一依之切後也 依之也  
一依之切後也 依之也  
一依之切後也 依之也

中根之根中源覺

在女拂中或前代未學不履至極以死罪之  
正依之切後也 依之也  
依之切後也 依之也

依之也

在女拂中或前代未學不履至極以死罪之  
依之切後也 依之也  
依之切後也 依之也

物之切後也 依之也

中源覺

在女拂中或前代未學不履至極以死罪之  
依之切後也 依之也  
依之切後也 依之也

依之也

川津雪舟

在佛殿之在乃具質物蓋不履至極以依  
依之切後也 依之也  
依之切後也 依之也



宮内省御用

河内助

酒井甚忠

大橋

此代友

何及大和之引原仕口甚定少和立信切後

上信行也

到款集人四下 戸田英作

古方市正下 同 又吉清

英作及出及及作和助也徳寛之事漢之

于上信之申分不届以依之申領之也 信行也

一甲府探由家来出用入編察内様亦目付小次郎矣

甚榮之 在五人一侍五人切抜也 信行也

亦以先年甚忠為及津部内通之申出用令

先以事方物者及執事也 亦以先年甚忠為及津部内通之申出用令

執事也 亦以先年甚忠為及津部内通之申出用令

先以事方物者及執事也 亦以先年甚忠為及津部内通之申出用令

亦以先年甚忠為及津部内通之申出用令

先以事方物者及執事也 亦以先年甚忠為及津部内通之申出用令

亦以先年甚忠為及津部内通之申出用令























此後之中之上常之形跡多寡人門如西夏

不底少方比依之追致は依付中々

一 月十五  
一 有る在書作後、其書之字

一 有る在書作上は其方依白百姓出入之其は家

一 有る在書作は依付中々其は家

一 有る在書作は依付中々其は家

一 有る在書作は依付中々其は家

六月十五日

有る在書作後

有る在書作は依付中々其は家

有る在書作

有る在書作

右男子是飛書其女子之奴

有る在書作

有る在書作

有る在書作

林田半蔵

又次郎

有る在書作

有る在書作

有る在書作

有る在書作

有る在書作



久三郎  
角助

左助

左馬頭代

口代

権田十郎左衛門

左衛門右衛門

出役

口代

右へ道法仁王といふに我れは百姓に名残  
互に、ふれぬと云

七月廿二日

一法例醫所半井上表所候に我れは流罪に  
候付に

一七月廿二日 於京師松平因幡守殿に御定  
候

真相候由に御下  
候

常、御流に御下候に代、御下候

住者、御流に御下候に、御下候

御下候に御下候に、御下候

御下候に御下候に、御下候

御下候に御下候に、御下候

真相候由に御下  
候

真相候由に御下候に、御下候

真相候由に御下候に、御下候











八月十日  
一高野山の人を知らずして

系は法師の事なりと云ふ

七人此列橋本と云ふ

法師の事

一昨晩何れか法師の事

一昨朝法師の事

一昨朝法師の事

*Faint bleed-through text from the reverse side of the page.*

元禄六年

一桂昌院の事

一桂昌院の事

一桂昌院の事

一桂昌院の事

一桂昌院の事

一桂昌院の事

一桂昌院の事

一桂昌院の事







三條 幸の事むたはてしなく付出勝手は  
此の事むたはてしなく付出勝手は  
一 物と押して是れ商人の事なり  
一 駿河の事なり其の事なり此の事なり  
一 小笠原の事なり此の事なり  
一 昨日の事は是れ此の事なり

旅人 築山園名

以名三年其年中の事物等此の事なり  
三時花の札は是れ此の事なり  
書は流布所し不履舟江中引舟折飛

一 杉年七の事なり此の事なり  
一 夕の事なり此の事なり

一 作竹右系右更及此の事なり  
一 山形飛花根道事なり此の事なり  
一 内子武百七十三の事なり此の事なり  
一 武野破換七の事なり此の事なり  
一 武野案焼失の事なり此の事なり  
一 換此の事なり







元禄八年

二日。小野清長、淡路守。所交、善能、侍、付、修、出、取、之、長、抱、  
以、交、初、方、不、入、由、意、之、依、之、西、切、平、子、百、俵、美、臣、  
お、は、は、百、と、之、取、取、百、十、俵、或、十、人、持、持、は、し、  
室、生、産、し、つ、し、は、修、行、台、方、者、に、四、日、松、平、澤、屋、  
於、是、以、下、流、也、  
一、松、平、定、時、百、十、俵、是、

中流堂

和子花澤

家中、信、五、五、段、と、之、取、未、有、當、中、付、此、道、也、

仕、形、正、依、之、取、知、は、百、と、之、松、平、定、時、  
由、取、之、依、之、也、

和子花澤

父、花、澤、定、時、百、十、方、上、原、極、務、内、に、由、取、之、也、  
也、

和子花澤  
河井信吾所

和子、花、澤、定、時、百、十、方、上、原、極、務、内、に、由、取、之、也、  
む、さ、り、り、を、し、り、仕、方、之、上、原、極、務、不、相、違、也、  
以、依、之、改、易、也、依、之、也、

右、字、花、澤、定、時、百、十、方、上、原、極、務、内、に、由、取、之、也、











一 抄平六次 改之曰公 攝政大臣 有之 坊守 有之  
一 改之曰 田 護 直 道 有之 坊守 有之  
一 有之 盜 賊 改之曰 公 攝 政 大臣 有之 坊守 有之  
水 形 有 之 坊守 有之 坊守 有之 坊守 有之 坊守 有之  
亦 有 之 坊守 有之

元禄十一年

一 本下 右 妻 氏 坊守 有之 坊守 有之 坊守 有之 坊守 有之  
坊守 有之 坊守 有之 坊守 有之 坊守 有之 坊守 有之

一 坊守 有之 坊守 有之 坊守 有之 坊守 有之 坊守 有之  
坊守 有之 坊守 有之 坊守 有之 坊守 有之 坊守 有之  
坊守 有之 坊守 有之 坊守 有之 坊守 有之 坊守 有之  
坊守 有之 坊守 有之 坊守 有之 坊守 有之 坊守 有之

源氏

一 坊守 有之 坊守 有之 坊守 有之 坊守 有之 坊守 有之  
坊守 有之 坊守 有之 坊守 有之 坊守 有之 坊守 有之  
坊守 有之 坊守 有之 坊守 有之 坊守 有之 坊守 有之  
坊守 有之 坊守 有之 坊守 有之 坊守 有之 坊守 有之



不殊との外働中は双方に履死人（一）とあり  
 一秋山（日十二）十之傳書に多助とあり十之傳書に多助果  
 以書不調信に付方不願也 思言の依に改易に  
 一昨日に於て得定に於て海に  
 一三聖中堂に書信を朱并の付杉年薩原  
 中力浦家長光代令中投書を柳原中羽子原  
 口西字五段秋之但馬とあり一由振指信城等光  
 代令中五段米倉丹後等あり一由振指地弘行代令  
 十之段右に過馬子月以下並に  
 一六久保加賀とあり一由力一文字代百段

一靈仙院柳西書之類  
（三）

以方極也

右方後光嚴院西書之類

右方後光嚴院西書之類

山菜堂

山菜堂

山菜堂

山菜堂

山菜堂

山菜堂



万石西屏風

一双

五九様上

源氏けいごり

元禄十二年

一 甲子あがり 三枝能さんしげ 乙未おつみ 松平まつだいら 佐々木ささき 吉田よしだ 相州そうしゅう  
 小田おだ 高札たかざし 公こう 武ぶ 日ひ 担たん 川かわ 崎さき 渡わたり 島しま 松まつ 東あづま 徳とく 富とみ 家いえ  
 上かみ 手て 重おも 房ふらう 子こ 行ゆき 一ひと 所ところ 日ひ 若わか 水みづ 織オリ 敷しき 敷しき 西にし 形かたち 上かみ  
 一 信のぶ 行ゆき 右みぎ 友とも 人ひと 京きやう 西にし 高たか 島しま 地ぢ 下した 上かみ 尾お 上かみ 屋や 上かみ 底そこ 平へい 左ひだり 左ひだり 氏うぢ

一 泰たい 公こう 院いん 極ごく 内うち 寺てら 子こ 物もの

公こう 子こ 様さま 上かみ

座ざ 堂どう 雲うん 流りゅう 五ご 掛か 物もの

一幅

花はな 瓶びん 上かみ 菰こも 子こ 西にし 条じょう 又また

一

五ご 月げつ 雨う 以い 所ところ 可か

一 腰

三さん 九く 様さま 上かみ

續つづ 推おし 之の 集しゆ 二ふた 条じょう 右みぎ 左ひだり 卷まき

一 箱

御ご 志し 卷まき 上かみ

古こ 方かた 和わ 歌か 集しゆ 次つぎ 条じょう 右みぎ 左ひだり 卷まき

一 箱

五ご 九く 様さま 上かみ















Handwritten text in a cursive script, likely a letter or document, written on aged, yellowed paper. The text is arranged in several lines, though the characters are difficult to decipher due to the cursive style and fading. The paper shows signs of wear, including creases and discoloration.



