

勘仲記

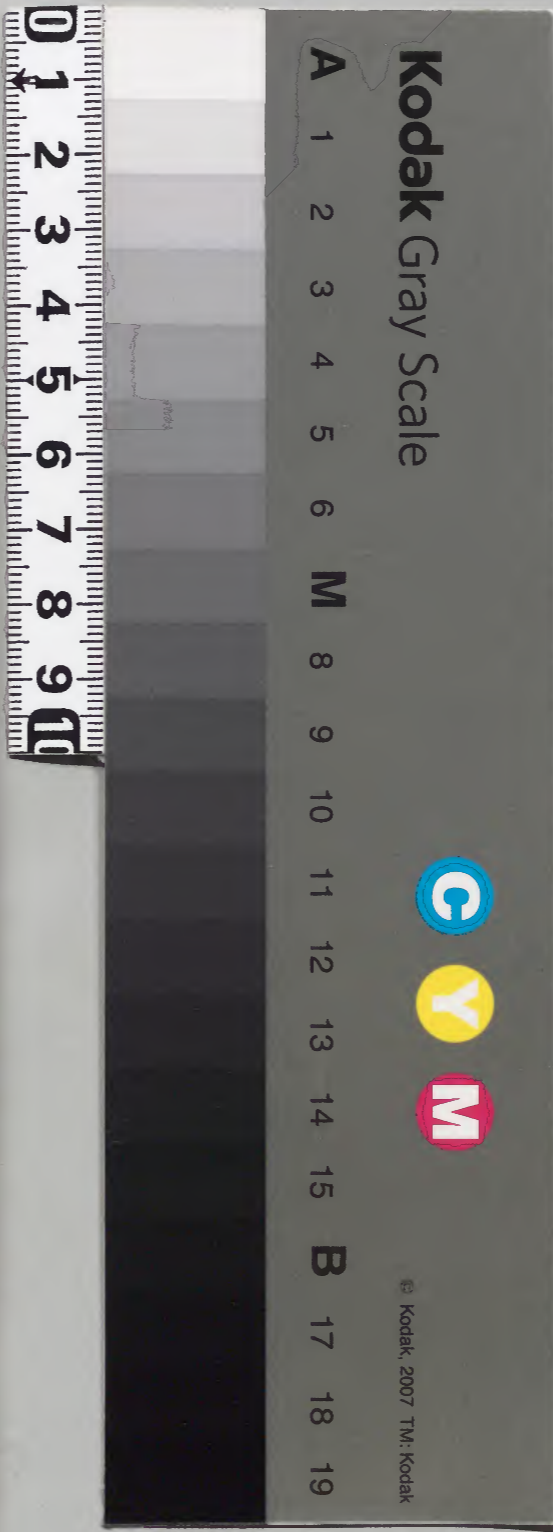
和書
10088
號

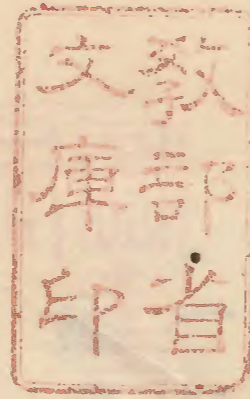
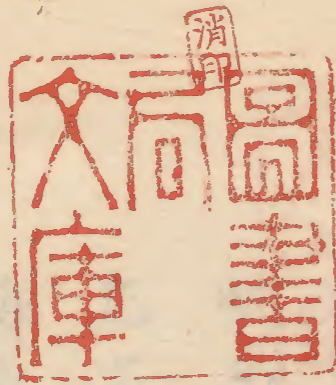
和書門
10088
類
10088
函架
共五十八冊

內閣文庫
和書
10088
類
五八冊
五架

| | | |
|------|-----------|----|
| 內閣文庫 | | |
| 番號 | 和 10088 | |
| 冊數 | 58 (34) | |
| 函號 | 162 | 61 |

三十四





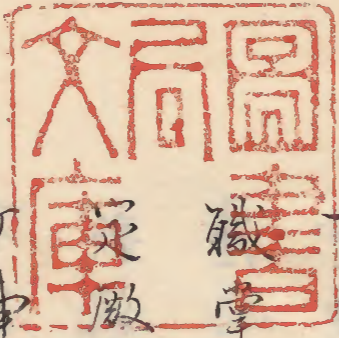
極秘
勘仲記

弘安十年

二三四五六
月
藏人治部中納言

丙一三六五六號

世三



弘安十年二月小

一日壬戌雪端紛自官依月讀宮夏重次牙解到奉

職掌人亦奉昇殿内加実檢所申上也今日德政評

下右大臣殿内大臣殿已下奉入僧官可被減

少事有淨沙汰被石繩所但今日不決定須次牙解

已下隨身程候先以仰卿次牙解到奉之由申入一

身意召直卷案之

使議日次夏

仰可為公
同公卿人教夏

仰祈下御
諸道勅文夏

仰可俶人議奏
次弟解別事夏
仰仰覽了

系之兼勅答之後系內勅仕朝夕侍陪後送今日可
被召侍酒并侍湯漬云云陪陪中將後通於臣勅仕
職更小也今日行夕臺盤雅後已下着行次於芸閣
有史記僊出殿上資宗於臣在輔於臣在勳於臣予
親顯地下淳範於臣在範尚範公業亦奧端相分着
座宸儀淑御以殿下侍直廬為獻覽所不器進內
座讀申孔子弟子傳半分退出其後公業讀申奧卷
予早出依有急更亦也其由相弱奉行人賴藤者也

系院系友相府宣下申請家領亦口宣直所申表
也口宣云

弘安十年正月廿日 宣旨

諸家所領僧家門跡諸社諸寺領亦或爰領人
或執勢仁殊究理非之測勇可行成敗之道理
比者勅忌庶濼之直間有奸濫之企因茲祈詔
記自下次弟輩言上乃機之謬何不遵一揆之
裁斷有煩滯之改途豈可然乎蓋知道者必達
於理達於理者必明於權之故也晦昧於軌性
頓過於將來自今以後猶有僥倖之圖連綿而

差積者可有科罪曾各寬宥又社勢与勢之
輩者宜立改官改職之制乎

藏人治部少輔藤原兼一奉
此口宣去年閏十二月廿六日以仲之被作下之間
廿八日出整付了其後歲末年始御物忌之間不及
御沙汰去月逢評定之後可宣下之由一昨日被作
下了仍今日所宣下也春宮御陪膳依當為也小
時也出入夜又春宮御侍頭大史當為可也今
夕被行小除日以并俊定朝臣奉行大外記更今日
有評定人之退出之由被召返有御沙汰潔白之改

道孫宣

同書云

大外記中原師宗

左大史小槻秀氏

同顯衡

博士中原師冬

助教清原隆宣

直誦中原師富

兵庫頭中原師種

辭退

左大史小槻順任

助教中原師宗

師宗与師冬此間確論師宗者位次上藹師冬者下
藹但誓古之誓近日當文學之銘隆志可被抽任之
由論之師宗於子孫可勵誓古之由召念快被任了

頃任歎不慮之息今又不慮適退如夢

第二夜解狀 騎用御馬足子細復

進上

祭主定世朝臣奏狀一通

內宮月讀宮顛倒間復

副次第解

右進上如件

二月一日

右大史小槻頃任上

進上藏人女補殿

祭主正四位下行神祇權大副大中臣朝臣定世

解申請天裁復

言上太神宮司言上祢宜未注進月讀宮內人

物忌未申

當宮津殿顛倒間有真恐由狀

副進

宮司解狀一通

祢宜未注文一通

右被宮司今月亦七日解狀今日成刻到未備子
細載于其狀也仍相副言上如件謹解

弘安十年正月廿日

祭主正四位下行神祇權大副大中臣朝臣定世

太神宮司解申進申文事

言上祢宜未注進月讀宮内人物忌未言上

當宮御殿顛倒間有其忌由狀

副進

祢宜未注進一通

右得彼祢宜未今日注文備子細哉于其狀也柳
伴西宮假殿神材已下用物未之變工等是注文
今晚寅刻到未之間而令下行作料以夜繼日所
奉營作也仍相副言上如件以解

弘安十年正月廿七日 權主典

主典

大司徒五位下大中臣朝臣長藤

權大司徒五位下大中臣朝臣

中司後五位下大中臣朝臣

太神宮神主

注進月讀宮内人物忌未言上當宮御殿顛倒
間有其忌由狀

副進

内舍人物忌未注進狀

右件所殿顛倒。爰子細先度所分注進言上也。而
被官内人物忌。而參果符見。以第裁于申狀也。如
其狀者。殊甚。恐不少。欽月讀。伊依奈。故兩宮所假
殿。事官司既奉。始土木是。則一方子。細所坐之時
兩宮一同奉行。假殿遷宮者例也。然則。早經。改第
上。養任。先進。申狀。忌造。進兩宮。小殿。造智。顛倒。木
殿。被舉。成。遷宮。實仍。注進。如件。

弘安十年正月廿七日

大内人正六位上荒木田神主末行

祿宜正四位上荒木田神主尚良

祿宜
秦氏

祿宜
章返

祿宜
氏棟

祿宜
與氏

祿宜
經有

祿宜
氏成

祿宜
成言

月讀宮内人物忌也

言上為今月廿四日夜大風當宮所殿顛倒間

夏租分拜見靈孫其恐無繼子細狀
右以今月亦六日重官司稱宜參拜之間內人物
忌亦正衣冠取退顛倒之御戶參拜見之如御
神室少々令折碎給御濱床傾御之上御正躰而
所中東方者不合相違御坐西方者御騎用御馬
足子細御坐欵仍疊敷覆御被之裾奉直御領侍
是為覆御被內御事之間要所不奉拜見也此亦
次第不可不言上仍粗注進如件

弘安十年正月亦七日

物忌宇羽而負安
大内人度會弘清

二日矣來晴希院直奉神宮親祈奉事也月讀宮
正殿造營之夏忌可有御沙汰之由神宮使中之仍
奏圖之要當大官司長藤被作委任可有沙汰但忠
光有祈申之者者被作委任之後者可為跡取欵可
為如何様乎之由可作合執插之由有勅答其後
內行朝臺盤頭亦已下着行次勒御膳役送等二臺
盤所早出也信膳後通朝臣參內大臣殿申使議御
參事有御領快次參殿下內覽參事官司委任間
夏申入勅定被作云被召上長藤有為御沙汰忠光
所申無所擋者被作委任於長藤可被造營之由可

恭聞云云次奉一糸殿中大納言使儀所奉事以兼
尚所申入也未申拜賀之中有仰其後返出入夜奉
内宿侍
三日甲子晴早旦奉院有評定不及奉事入所之後
以傳奏相公長友主任夏所奉聞殿下所返事也自
今日龜山殿可為所所之間所物忘其後奉内勤所
昭役送八日使儀宣日之由大文史顯衡因之中之
仍申入殿下之處可依先例可申合所顯之由有所
返夏所作遣了
自上御度奉文到來

献上

覆奏文

官外記勤申月讀宮顛倒事副奉能

右為覆奏献上如件

二月三日

權大納言信嗣

藏人少輔殿

文殿

勤祭主神祇權大副大中臣定世朝臣言上太

神宮祓宜等注進去月亦四日夜大風間別宮

月讀宮御殿顛倒例復

長曆四年七月廿六日豐受太神宮正殿及東西室
殿為大風顛倒依御躰露顯翌日祭主官司祢宜了
相共且奉遷御躰於御膳殿且上卷子細其奏狀云
奉修補本宮既可皆作又此間奉造假殿占新宮造
作指合尤可有事煩也正遷宮之期既近彼因御坐
御膳殿何置之有哉敢不可准他所但件御膳殿者
竅少殿也者

同年八月四日 宣旨云令官司造進假殿皆可
奉遷者

同月廿五日奉遷御躰於假殿

同年九月十五日所奉遷新宮也

同月廿七日被立公卿勅使

使參議藤原良賴卿

同日被仰下嚴朝三箇日由

寬治六年八月五日祭主神祇大副大中臣親定朝
臣言上云今月四日二宮祢宜亦書狀云為今朝大
風大神宮西室殿顛倒其角瑞垣同顛倒自余御門
殿舍亦傾倚四面玉垣荒垣亦損又豐受宮外幣
殿瑞垣御門四御門并齊主御樂宿廳舍亦皆顛倒

方

同月十四日親定朝臣重言上云件破損顛倒殿舍
御門亦之中九月九日神事可有瑞垣御門其以後
同神掌祭可供奉要所同御門四御門并王御齋宿
廳舍亦是豊受宮破損顛倒也又太神宮破損內亦
王侯殿同御齋宿也彼以前可被造立修補也者
同月十五日被行軒廊御卜
神祇官卜云依本所神爻違例可有天下病衰也
所致欽者
陰陽察占云依神爻違例所致之上 公家可慎
御齋事者

同月十七日宣旨云如解狀者正殿傾危室殿顛倒
仍先造假殿可奉渡御躰自余屋舍多以被損此中
九月神掌祭必可相備屋舍任式條舍太神宮首宮
造此外殿舍門垣亦宜仰祭主親定尋注成切軍早
經言上者
同月亦一日 宣旨云仰本宮令注申神事違例兼
又下知五畿七道諸國奉幣神社讀經佛寺令攘除
疾疫者
同日被立公卿勅使
使權大納言源朝臣 雅實卿

同日被仰下廢朝三箇日由
同月廿七日宣旨云九月御祭可相備殿舎門垣
亦仰官司可令修造之由下知先畢但忽難致其勤
之舎屋亦祭主官司相尋先例可計行可用假屋若
平張中飲者
嘉保元年八月十六日伊勢太神官司言上云依今
月十日大風一宮并諸別宮殿舎亦破損顛倒者
同二年八月十四日宣旨云下知官司任長曆四
年例先奉渡御躰於御膳殿一日之內修造本殿早
可令奉還渡者

右引勘文簿之處彼宮顛不詳准按例所見如斯仍

勘申

弘安十年二月二日

右史生紀職秀

紀尚俊

左史生紀尚幸

紀重有

外記例

勘申祭主神祇權大副大中臣定世朝臣言上
伊勢太神宮祓宜注進去月廿四日月語宮所殿為
風力顛倒破損同例事

仁壽三年八月十八日大風浩水月夜見伊依奈岐
西宮正殿顛倒之聞御裝束種々神室皆悉流失給
何況重々御垣御門鳥居雜舍拂地皆悉流失已了
仍宮司本宮祢宣告造假殿奉鎮 西宮御躰了但
但^例廿年一二及造替近宮及假殿近宮之時件西宮
御躰奉裁之及神主私西氏内人等供奉之例也而
件氏人依不忝會以大内人神主正見所奉頂西
宮御躰也仍被神主私氏内人等者象不忠之咎承
被停止職掌已了即太神宮司以同年九月二日勅
記件西宮正殿顛倒非常之由蓋又為道後厄可被

奉移件西宮於他所之由同以言上神祇官昂 奏
關於公家之如下遣官使且被令奉實檢西宮正殿
顛倒之由任申請狀尋便宜地應奉移之由以同月
八日被下宣旨仍太神宮司以同廿七日宇治弼統
地形之穩使進司解願後依同年十二月一日宣旨
宮司於四箇里坪條隔之辻奉移建被西宮正殿申
下官使覆勘既了至于御裝束神室等者任式條被
調進依其成切宮司所重任也
長曆四年七月廿六日大風浩水外宮正殿東西室
殿瑞垣御門亦顛倒仍以同廿七日奉渡御躰於忌

正殿

八月四日内大臣已下諸衛奏使座被定申豐受宮
正殿東西室殿顛倒復廢勢有無之由等上經被仰
云尋先例可令申者大外記賴隆真人申云神殿顛
倒間夏文簿每所見但先年由色山陵樹燒亡之間
有廢朝五箇日風吹陸吳危勸宗廟其類相同依彼
可被行仰諸衛被定申云始自被立奉幣使之日可
有三箇日廢勢者殿下被行軒廊御卜依豐受宮顛
倒也神祇法陽官寮占申云天下可有疫疾若草矣
在日以後卅五日内及來九月明年五六月節中甲

乙日可被致其博者

十五日内大臣奉入於殿上召祭主神祇大祐大中
臣永補被仰以來亦五日成制可奉渡豐受宮於假
殿之中顛倒之後猶御坐本殿仍所奉渡也

九月七日豐受宮亦身一度迂宮神室奉遣

十七日被立伊勢奉幣使參藤原良賴以為使依豐

受宮室殿等顛倒也始自今日廢勢三箇日

寬治六年八月四日大風伊勢太神宮西室殿顛倒

等殿舍門垣亦破損等豐受宮殿舍門垣亦破損

十五日被行軒廊御卜是太神宮室殿為大風被吹

損^也神祇官卜申云神事違例之上天下疾病者
信陽寮^{占中}云神事不信之上御藻^也可有御物忌

十七日左大臣内大臣以下猪衛入被申云伊勢

豐受宮為大風顛倒間事被下兩度解狀^{依正殿傾}

殿所令造更正^殿依造更依長曆四年例可被^{奉移假}

遣公口勅使更依同年例可有廢幣云今日事云

今日被勅可始金銀幣日時依長曆四年例可被

奉金銀幣之外不可有他物至御馬者退可仰一定

云云
今朝祭庄重進奏狀初奏狀中所注落之更等追注
申更中内宮正殿傾危云云

廿一日被立伊勢臨時勅使權大納言源雅實為

使依豐受宮宝殿顛倒更也自今日之箇日依長曆

四年例可廢幣之由被仰下

廿九日左大臣内大臣以下入被定伊勢内宮西

宝殿可修造更仰官司被本^作之由

十月五日左大臣入被定申伊勢豐受宮假殿迁

宮更

十七日左大臣以下入被定申伊勢假殿迁宮間

更去十五日可有迁宮而官司未懈怠^也之故也
廿七日左大臣以下入被定申伊勢豐受太神

宮假殿遷宮

去十一日可行而伴日不遂行次日行遷宮之夏
十一月十五日伊勢外宮遷宮也

久安五年十二月廿二日被行新廊下是太神宮
司言上去七月一日離宮院修理預言上去六月亦
三日亦七日大風大雨之間殿門鳥居築垣亦顛倒
破損之夏亦豐受太神宮祐宜亦言上去六月亦一
日夜大風夏當宮内外院殿舍門下垣并別宮所
垣亦顛倒破損夏等也
壽永元年七月四日被行軒廊下是太神宮離宮
内院御殿一序去二月亦廿日為大風顛倒夏也

文治三年九月十五日被行新廊下是太神宮去七
月廿日注文備今月十三日大風當宮殿舍并垣別
宮荒祭月詭宮亦瑞垣板亦或破損或破壞顛倒或
傾停破損夏也
建久六年九月廿日被行新廊下是太神宮殿舍
鳥居亦依大風顛倒夏也
右月讀別宮為風力顛倒之間夏租案准擬之例依
准重被行之次第文簿所注如件

弘安十年二月二日

彈正少弼兼大外記大隅守中原朝臣師顯勅申

一 仰卜夏宣下上卿了

進上

宣旨

官外記勅中祭主定世朝臣言上月讀宮御

殿為風力顛倒破損夏副次第解

仰令官寮卜甲

右宣旨早可令下知給之狀如件第一誠思謹言

二月三日

治部少輔兼小奉

進上大炊御門大納言殿

勅例行仰卜夏如昨異同時雖宣下於神宮夏夏也

仍各別宣下之官外記勅例次第解本副下了

入夜參內宿侍

靈光振動夏

此狀付傳券仍自仰所被下之

內宮月詔宮顛倒之次第奉可定檢言上之由去

月廿九日被仰下之間下知祿宜亦候之處今日

一日檢限狀一通奉彼宮令光御座之後在在振

動音之由解狀及神宮使奉昌散狀只令申剝到

兼謹進上候子細載狀候以好旨忌可有仰披露

候年定世恐惶藉言

二月三日

神祇權大副大中臣在判

進上自油小路殿

謹請

當宮別宮月詭宮正殿顛倒季加實檢可注申

由事

右去正月廿九日

未刻

御下知備當宮別宮月詭宮

正殿顛倒多次第解狀未之問而申入之度殊

所驚同食也顛倒之跡季加實檢可注申之由所

被仰下也不迴時刻早可令注多給仍執達如件

者端書御下知備成宗經員相告加實檢可令注

進申給也者仍以飛旆相觸宮同傍宮祔宜并經

員成宗神主相告加實檢相副檢錄文所令言上

儀也誠恐謹言

二月一日

丙刻

內宮一祔宜荒木田在判

請文

檢錄

言上內宮別宮月詭宮正殿去月廿四日為大

風顛倒事

件御殿指北顛倒而間御板敷而面者地板

端僅依懸東柱三本不落甘地上給北地方者

東柱皆顛倒間桁板數所令付地給也彼方
虫才尻同付地上次壁組板内南面桁戸左
右脇板十二枚内十枚碎損同桁戸顛倒同
佐良板二枚破損同由破二支破損同桁板
一枚破損東專組板六枚内三枚破損同
西組板七枚皆損同北組板七枚内六枚破
損千木東西四支内二支折損次桁棟下者
隆有不審筋及糸見次鯉木六支内三支落
地上柳桁棟者降令下傾拾被支北面垂木
不全落付地上次北面端垣板九枚升皆顛

倒

右去月廿九日木祭立下知傳當宮別宮月詭宮正
殿顛倒更次第解到來之間而申入之更殊所警固
食也顛倒之躰委如實檢可注申之由所被仰下也
不廻時刻早可令注進給仍批達如件同端書傳成
宗経員相共如實檢可令注申給也者仍如實檢之
處顛倒破損之躰如此柳桁壁板破損之間自其障
桁 神室少々令見給之上自北方之桁壁障右桁
神室内金銅麻桶一口桁鏡苔蓋一糸絲具足少々
所令落顛倒端垣板之上也此外於殿内桁更者先

日注進之上尚以御假殿之次加拜見有子細者重
可注進言上之由彼宮内人物忌申之仍檢録言
上如件

弘安十年二月一日

權祢宜從四位下荒木田神主 經員

在裏判

權祢宜從四位上荒木田神主 成宗

祢宜正四位下

成宗同

祢宜同 氏成同

祢宜同 經有同

祢宜同 貞氏同

祢宜同 氏棟同

祢宜同 章延同

祢宜同 泰氏同

祢宜同 尚良同

進上

神宮使權祢宜荒木田神主泰昌經文一通

本宮解狀一通

右去正月十四日夜大風之時月詭宮御方令光
御坐之後在振動音之由令披露假間云時刻云
寔否依不審差使泰昌相尋張之處注文到來子

細裁狀申儀仍為所奏閱相副所分言上儀也
誠恐謹言

二月一日酉下 內宮一祢宜荒木田在判

進上祭主殿改所

太神宮神主

注進去月廿四日夜大風時月詭宮所方令先所
坐後在振動音事

副進

神宮使推祢宜荒木田神主泰昌注文一通

右件事等時刻不審之間荒使尋執可分注進之由

致沙汰之書注文到素子細裁狀也此条不可不言
上仍注進如件

弘安十年二月一日

大内人正六位下荒木田神主未行

祢宜正四位上荒木田神主尚良

祢宜、、、、、、、、、、、、 泰氏

祢宜、、、、、、、、、、、、 章延

祢宜、、、、、、、、、、、、 氏棟

祢宜、、、、、、、、、、、、 魯氏

祢宜、、、、、、、、、、、、 經有

祢宜、、、、、

氏成

祢宜、、、、、

成言

使權祢宜荒木田神主泰昌

言上去廿四日夜大風時月詭宮御方令光御坐

後在振動音由夏任廳宜旨致尋沙汰子細狀

右昨日廿八日廳宜偈去廿四日夜大風時月詭宮

御方令光御坐之後在振動音之由披露之掌有之

之、早彼振動時刻子細申尋紀可令注進也者任

其旨致尋沙汰之由當卿住人一法師太昂申云廿

四日夜乃大風仁小屋依擬破運越物於他所重歸

向小屋罷融門櫬木本之霞月詭宮御上在電見之

後一段切許步行之時大仁有頽落音之間如御輕

木令落給歎之由令存之件所者成了許事也次

朝月詭宮令倒給之由兼及候起上申之件男之

小屋當宮御領哇之東相隔或町余所令止位也

仍注進如件

弘安十年正月廿九日

使權祢宜荒木田神主泰昌

四日乙丑陰早且自内裏退出八日使議至日之間

申入殿下相尋先例於大外記之知而注進之間重

令内覽了天仁建久书例乞准被致此上誠不可及
延引之汝汰致之由有仰

康和三年四月九日乙亥太神宮系宇佐宮申奈
之陣定

天仁三年正月十日己巳伊勢太神宮心柱顛倒
事

長寛三年四月十七日乙巳祭主師親羅名事

建久元年五月廿二日乙亥太神宮心柱顛倒

事

今日祈年祭顯世奉行上野大炊門大納言弁為

後朝臣奉行

五日丙寅暗昼間不出仕及晚参内藤中納言

拜賀為陣也進立弓場予申次之不持笏出逢而仰

因食之由退入次舞蹈其後為陣先與次移端令敷

蹴左少年雅藤奈減申不候大弁之由次弁為床子

見父史定直持来見了返給次栴杖持奈減藤

着座見了返給弁退次予下吉書

紙加懸紙時而予下之詰申之時仰之詞宜旨、給

入次退招弁於試下之此後退出柳敷下御座候臺

盤所予申上云伏議之時被定篇目可議奏致便宜

大弁不候由事

可伺申又申云宜次弟解東方御馬足有子細之由
裁之就此事若及諸道勅文可有義次仰云誠此一
夕奈可有沙汰之事也其由恐食之由被仰下即御
退出予至所乘車所奉御共而所退出也
六日丁卯暗今日大原野祭予分配也上御藤中納
言實冬御安左少雅藤内侍侍從為人遠衝缺出車
以役滝口面々申子細不奈尤不便也酉刻各母目
讀宮顛倒夏被行軒廊御卜重次弟解經殿覽了
上御大炊御門大納言奉傳令敷減召權弁令下知
官寮座事予奉試申上御備重次弟解
御馬足同可
子細夏

有占卜然者可下申物之由申之左可被宜之由被
命仍自懷中取出下之退出次官寮為座被下本解
亦次予卜申其間予睡眠小板敷及教刺夏了以官
人被召予奉試上御占散
入本解蓋加可奉因之由有
余予持之奉御所卷閱小時被返下蓋蓋外記返
给了本解御卜形懷中所退出也今夜釋奠賴藤奉
行依月讀宮事被停止宴穩座上御大炊御門大納
言宰相冷泉宰相少納言兼有弁役定朝臣仲兼亦
奉行

神祇宮

卜恠異事

問伊勢太神宮祓宜書言上注文如備去月亦四日大風間月詭宮正殿指北顛倒破損神室十七折碎而正躰而所中東方者不合相違給而方者而騎用而馬足有子細軟又顛倒夜當而殿上有光耀事者是依何咎崇所致哉

推之依神更違例不信不淨所致之上有云家而慎及天下動搖病更欲

弘安十年二月六日

行權中副大中臣朝臣為賴

宮主兼皇后宮宮主正五位下行權中副中務省兼頭從四位上行權大副兼山城守卜部省祓兼方

陰陽寮

占伊勢太神宮司言上恠異更

去正月亦四日夜大風間月詭宮有光耀神殿顛倒時而騎用而馬足有子細又神室亦合落給今日丁卯時加戌奉宣旨日時太衡臨卯為用將天空中神后將玄哉終勝光將六合卦過伏吟龍戰三災跣跑

推之依神更違例不信穢氣所致之上從惡神方

春口舌無草夏秋期今日以後寸丑日內及來九月
月節中並壬天日也何以言之用為太衡天字傳
虫才神后玄武是主違例不信穢氣又日上帶朱
萑卦過龍戰三災是以主口舌無草夏之故也第
被祈謝至期慎行其咎自銷事

弘安十年二月六日

少兄安倍朝臣良康

主稅助噴茂朝臣在右

曆博士噴茂朝臣在秀

內匠頭弟丹波權女噴茂朝臣在員

權天文博士安倍朝臣有弘
雅樂頭弟權助尾張權女安倍朝臣范昌
七日戊辰晴早旦泰殿下御卜祈並使議散狀所內
覽也其次申云可被定奈之若可有篇目類人之不
審之由申之強不可然歟且又便宜可伺定之由有
御氣色歟御卜尤可有御物忌之由有仰次泰龜山
殿以左名衛替先申事由小時有出御被召予直被
問食卷問奈之

軒廊御卜官寮御卜祈

仰御覽了御物忌可申也
使議公卿散狀

仰所覽了散狀覽

重日使談例莫

仰恐有柱有先例上者不及子細歟

使議条々篇目莫

仰雖不投定下別篇日就次并解亦可定日歟

定父當座可書上歟莫

仰近例者為近日歟今度莫無殊子細歟當座可書上歟之由可仰執柄

目六傳武衛了藏人大輔頭大文亦忝入同奏莫行

藏法已欲始之程也予退出忝准和謁中房退出

八日己巳晴着楚之束帶忝內有入見忝次忝殿下

仰云今夕定父無殊子細者當座可出上之由且被

仰奉行職莫了臨期可相計之由自龜山殿以所出

被申然者此趣因之可仰合右大守宰相之由有

仰次忝內使議散狀所合奏閱也定父事所以出

狀內之示合返答云臨期難計申歟忝仕之上者可

隨所定但幸酉甲子之外第日書上定事儀可被申

合上卿歟之由申此趣重申入殿下了重被仰下云

為事之進引後日可書上昨日勅定強非可出上

之儀歟之由有仰重負由示大亟了曳燭之程人之

忝入殿下所忝有仰尋人之忝否一上并右大守宰

相亦忝違之由申之忌可催促之由有仰小時一

上有仰忝申皆忝之由主上有行幸內侍所被開

壁穴可被同食之聞白殿所延候諸卿着使座左

大臣上端座右大臣内大臣己上奥大炊御门大纳言信

奥左大将端卷宫權大夫奥藤中纳言奥三条

中纳言奥中院中纳言奥通雄土御门中纳言奥雅房

吉田中纳言端長大藏卿只一人也平宰相忠世冷

泉宰相經賴右大臣相為方也年以年復定朝

朝臣侯上御召官人被敷次召大夫外記師頭被問一

公卿否次予懷中文書次予解之通官外記例二

加一掛紙以紙捻出試奉下之上御買筋展紙捻被

懸紙取一通被結申仰么令定申次予申么閱

白殿被申定文當座可書上欣之由其沙汰可為如

何哉隨事樣可有行討欣仰么早出之志信隨更樣

可存知云之其後託執退入宜之由人之稱之坎

予自上鶴被見下父書寂未參議見了之後置之上

卿可說申之有仰大丞次予說申一了後上宣

云可定申大丞退是定申至上御定申之後上御仰

宰相令召硯宰相右大臣以官人召史之持參者出

宰相前置之次隨上宣摺墨卷紙隨上宣出之端作

許出之懷中後日可出上云人之於立部邊聽聞

面之議奏微音之間不觸身為之如何若刺許更了

退出

退出

九日庚午晴不出休所隨召一上也及晚內伺申
一上之處定文亦出上之由有仰
十日辛未晴申斜雨濛之已刻許奏一上為賜定文
也大丞未出上教及予問答然而及遲之教刻所睡
眠也今日為參龜山殿如引香相儲法金剛院了西
刻許大丞持參定文進入少之有出直事亦弥以遲
引小時主人冠直令出公卿座給被召予被下定文
先日所被下之文云卷九參進尋之退次參殿下所因覽
紙捲上被卷如定文也
也有御出寫明日可被返下之由有仰其後退出
春日祭使今夕參內給祿如例

這回破損

十五日丙子晴早且參殿內覽昨日茶下夏

日次夏

可為公卿初使者才四日楚忽如釋家雜夏不
可合期乎

使事

今度夏為別宮仁壽例詳者可被准行之如益
所見上者就他准被可被計行而先例或正殿
或如鳥居瑞籬也仍可被准寬治六年秋之由
自始中所存了別宮例始也占正殿益相違被

行之奈為白後誠似無斟酌然而未代敬神法
頗詔過先規計沙汰強不可有巨難歛之由存
之被立公卿之使奈可宜假乎其上猶可為公
卿使歛之由懸 慮慮者弥勿論假依有其煩
聊猶豫之奈者諸人一同信歛意同前假懸
而可為公卿使之由被懸 慮慮上者依煩一
亥被止之奈可為何樣乎可為公卿使者今月
中雖治歛金銀市幣神馬許也勅使可略行程
釋家難亥間事委被尋可被省略此趣可卷
由有御

神馬亥

寬治三正被引進了今度可為其儀歛
此後殿中奈之所申入也奈近衛殿市湯治之間不
及出市次奈 內所宿侍也伊勢國證誠寺亥於記
錄所召出方之尋寃所存可注進是非之由宣下上
卿土市門大納言宣旨出賜小舍人為基了
十六日丁丑晴早且奈龜山殿以冷泉宰相奏云卿
勅使奈之亥大理於龜山殿明日免者因勅文申市
奈傳市之懷中同所好覽也大理申定与奪尤可然
歛

使事

以四姓使先可被發遣廿四日定可申沙汰於
公卿勅使者如評定之時沙汰追可有沙汰之
由被仰下神宝今度不可及仰沙汰神鳥者可
假殿近宮遂行更
宮司去夕上浴申云去月廿七日始土木造營
於今月三日每為遂行近宮之由申之同奏
食之由有勅定
勅答系了更更後退出入夜奉内
恭稽隈殿申入

宿侍

今日園鞞神祭頭也奉行上卿大炊御門中納言良

宗系雅藤

十七日戊寅暗勤御膳役送倍膳矣秀朝臣今日後
嗟哉院御八講結願也被行免者因勅文予出合大
理泰入着小板敷予進出自上户方懷中勅文於小
板取取出勅文傳大理置笈取勅文披見結申
予仰云今日後嵯峨院ノ聖忌ニ當ル輕犯因仕合
点合厚免与大理稱唯予泰御所方大理出每各門
立中門下北康召身召官人五位尉章保已

免者事

下十四人列居床座立幕前北西蒙許之後上首章

保參進下勅文仰宣下詞退官人未左右相分立四

足門下被勅文次乃与奪次向獄舍宸儀於中門

有獻覽儼然次乃近代頗稀欲大理參卿所有所

對面亦歸為休息者也官人五位尉章保職隆重友

六位十一人參仕

十八日己卯晴勤御膳後送今日後鳥羽院所八講

始右奇女亦仲弟奉行上皇自龜山殿還幸

年九日庚辰晴未明自内裏退出早且參院直奏明

日祈年穀奉幣上拜一上俄被申所勞之由右府同

所勞内府所湯治面之如此有子細之由奏聞可相

催一茶大納言之由有勅答宣命辭別口宣之趣

謹獻覽四位使日來領狀親長朝臣俄觸織之由

申之同申入之必面之可相催之由有仰乍相催以

狀催申一茶大納言俄被申領狀四位使基改朝臣

申領狀了其後退出參殿下申奉幣宣命俄又亦四

日尊勝陀羅尼供粮為一社奉幣日可被延引飲之

由申之忌相尋日次可申之由被仰下其後退出

亦日辛巳晴相具時兼參院為令勅尊勝陀羅尼供

粮所役也予卷同奉幣散狀次參内今日祈年穀

奉幣予分配也當定上卿一糸大約言實家奉俾
着與予出陣仰云祈年穀奉幣日特使令定申日上
座始卿稱唯予退移端座令置拭次召予被仰日時夏雅
藤奉行恭試兼之下知史年時恭日時勅文上卿披
覽令置之給次召外記五位外記師顯恭入兼之次
六位外記利重持恭例文硯硯例文進上卿次右大弁
宰相着座移着座上引寄硯摺墨拭筆次卷取掛紙
置硯莒中次取續紙白座下卷返取副笥氣色上卿
被例文令与奪給次予出之出了起坐奉上卿之
取之取出例文土代水入日時勅文并定文水於莒

以年雅藤可内覽之由被仰被庭下合候持恭御所
承此間出拭下宜命辭別趣於上卿宿紙出之退入
年歸出奉返下日時水上卿被召予恭執仰云日時
勅文定文可奉同申云年内覽奉同了之由申候
不上卿被許諾仍退而重召予仰云定文兼勅答可
結申而年不仰之稱可奉同之由許可返下本可結
申之由有仰予持莒恭御所旁次歸出於陣下申之
被結申予仰云御覽之先之召内記被仰宣命趣
次上卿召外記被下定文水次藏人遠衡下内藏寮
請奏伊勢幣也上卿被結申被召年被下之結之次神

祇官請奏請社覽申被返下年結申抑內藏寮請奏

上卿可奏閱之由被卿下文重奏閱不打仕欽然而

依上宣奏之欽次上卿進弓場奏宣命草入莒申出

逢內覽奏閱之由有仰於臺盤所內覽之殿下令奏

同給小時致返下於射場取直莒欽上卿仰云令清

書曰次上卿被歸為俾次被奏宣命清出弓場此

使主申卿馬之由上卿令予奏之仰云卿覽之又

仰云使王申卿馬交閱食次上卿被恭本官年雅

藤同恭令累幣內侍句當恭行出車奉行藏人遠衡

欽之次差遣小舍人於神祇官伊弉幣發遣之後可

造申之由仰令了南殿卿拜座卿路走道令教之

如時卿裝束永康卿又子所勞之間仍年并教賴不

朝臣奉仕之小舍人歸恭發遣了之由申之予申入

了昂出卿之劔中將卿信朝臣候之卿草鞋以并欽

之以父丈候卿裾藏人持卿笏莒候卿告卿拜了還

卿

今日而殿卿帳懸唯立卿倚子卿拜額本間令止

拾子夏外所之令下之

今日仙洞尊勝陀羅尼供艱也重經朝臣奉行仰勢

幣發遣日聊雖有異儀內裏卿徑自行更所直可

進仙洞出才經自果可進欲之由執柄被計申云云
各內府御產御祈千度御後也平陸奉行度了各入
公事計會雖難治為謝身恐取忝也以宗成朝臣御
調度始日次所申入也明日可宣之由有仰可為應
殿御沙汰云云

今日使

石清水

權中納言藤原良宗

賀茂

參議平朝臣忠世

松尾

正三位藤原朝臣盛家

平野

從三位源朝臣資邦

春日

參議藤原朝臣為方

弘安十年二月十日

宣旨

上陽之天下旬之信依風力之災異有月讀
之顛倒占卜之趣官寮了於加之勅其曆運
亦當御慎御家所告畏途多端 獻禮之底

恐懼無聊之由別令裁大神宮宣命辭別柳
蒙古異賊近來警未動有覬覦之疑蓋坐擁
後之誓永懷災本之於万里可庶靜謐於四海
之由同令裁宣命辭別

藏人治部少捕藤原第1奉

廿一日壬申雨降不出仕今日御座御調度始應殿
御沙汰也

廿二日庚未晴奉院直奏免者勅文申御点五人被
下之博奕犯奉殿下内覽勅文出令出次奉内土御
門中納言奉傳免者所宣下也并不奉召裝束官人

於裁被下之如例

廿三日甲申晴奉院不達奏免次奉内勤御膳役
送行夕臺盤今日尚出御證義多士篇也春宮權大
丈左大將殿御奉本經宗嗣朝臣正義仲親讀申之
及曉退出

廿四日乙酉晴奉院奏聞今日伊勢一社奉幣散狀
次奉内上卿大炊御門大納言信嗣卿奉陣于於
裁仰云依月誼宮顛倒莫可有太神宮奉幣日時令
定申日次召年以年復定朝臣被仰日時免并下知史并持
奉勅文上御校覽以宮納之以予内覽奉聞執柄御

消印

坐臺盤所之間即有御奏例小時被返下昂出陣返
下上卿結之間仰上詞御覽之此間奉行藏人親
雄下內藏寮請奏伊幣幣上卿信申藏人仰云申
之今度不覺申神祇官請奏奉行外記可覽申之

由中之奉行
御覽之如大夫
御覽之如大夫

社幣祈之間不可覽申之由
不可然之由稱申之間終以不

宣命及上卿入草於宮以內記內覽少內記持恭啟
上之問予取之所內覽也小時被返下給內記了次
上卿就弓場奏閱草出逢取之奏閱次返下仰云令

宣命及上卿入草於宮以內記內覽少內記持恭啟
上之問予取之所內覽也小時被返下給內記了次
上卿就弓場奏閱草出逢取之奏閱次返下仰云令

