

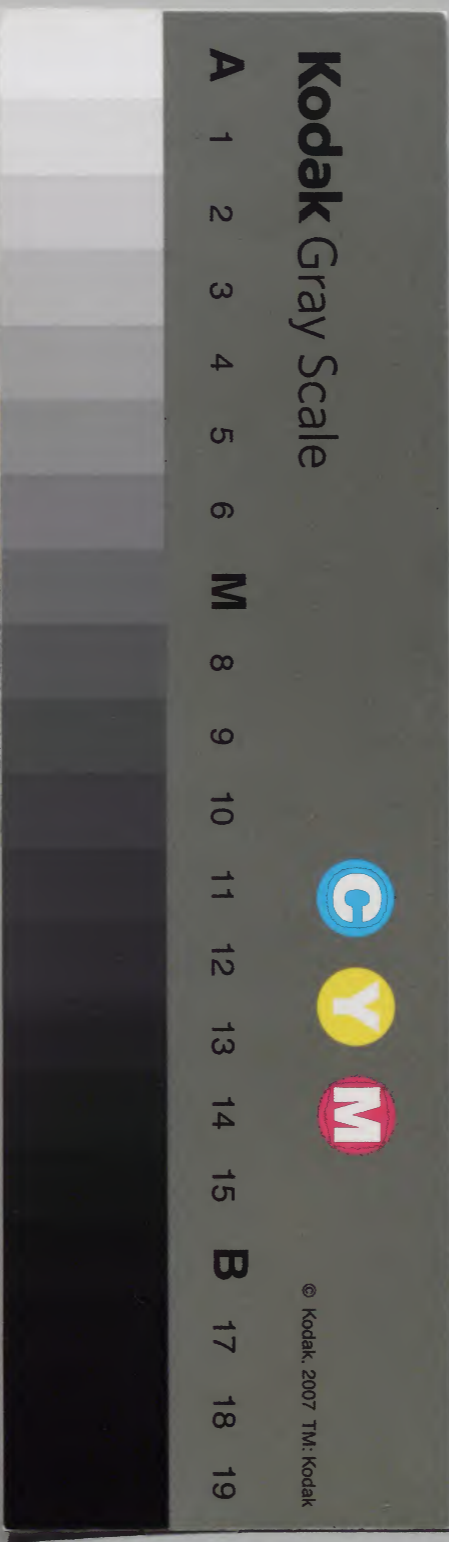
和書
一〇〇二九
號

貞和五年

和書門
類
一〇〇二九
號
函
三
架
冊
三六

内閣文庫
和書類
一〇〇二九
號
函
三
架
冊
七

内閣文庫	
番號	和 10029
冊數	36 (15)
函號	162 121



綴じ部(喉部分)の文字など開きが不鮮明な箇所あり

園太曆

貞和五年

教部省
文庫印

正月小

日晴風靜

圖書
文庫

今日仙洞御菜兩院可出御云云陪膳更

三維象内外候故障北一候間今日不出仕

也春宮太夫令出仕也以下虫損

青政
文庫

開白被糸弘長二三年福光園院開白被糸

勤云々但被例今日依云其了被仰仍糸仕

云々執柄運及日殺之彼東宮御
 對面候間移尅其後御茶後始大納言四
 余大納言春宮大夫參仕陪膳作法不打但
 夏亦多之不陪膳座始終御前板云大
 壺大侍從隆家御臺頭中將定宗朝持
 參白散檀苑人槍右中弁後冬初献九弁教
光武甄子苑人勅解由次官經
居士是前民了坊備後藤 二献御盃後冬
水甄子四方并小朝并代始如目次不定云汝汝夏刻
 教光 四方并小朝并

日次不宣今年無其汝汰外記注進例如此

治曆五年正月一日被止四方并住代始九欠思

延久元年正月一日被止四方并并小朝并依月日

不宣云

寬治元年正月一日被止四方并并小朝并住依會

日也

仁安四年正月一日被止小朝并依月日次不宣云

嘉應二年正月一日被止小朝并依依會月日也

壽永三年正月一日被小朝并依代始月次不宣之日
兼久四年正月一日被止四方并小朝并依代始日
時不宣之日

花分 元日節會

公卿

内大臣四條大納言

通系之及日出以後の系例并堂上之時練歩云々

宣令使 春宮權大夫花山院宰相中將

長頭朝臣

中酒勅使 實村

并女御言不事 并女御言不事

次將

九

次女御言代事

宗清朝臣

實種朝臣

女御言代 副兼

右

雅朝之臣實音朝臣

公村朝臣為秀朝臣

實取 實村院
實取 實上 實心
實取 實心
實取 實心
實取 實心

實取 實心
實取 實心
實取 實心
實取 實心

實取 實心
實取 實心
實取 實心
實取 實心

御某日二日事

二日天晴今日仙洞御某陪膳部領狀仍著裝

束之處無其人仍招引氏了々及申尅入來

著裝束尅虫衣白同單如例尉也及酉二剋可糸

之由有其告而一条中將云村朝臣可危從之旨

物諾相待誣程尚於木見車車別六人無

耶駢四人仲康光熙光連雜色長卷奉茂亦在

共又中將賢朝臣連腋帶釵隨身一人 衆會仙洞門邊

也柳原南行入南物門於四足以南半許下車

御賢 衆會復假皆奉茂傳之入四足昇中門伺見

也於今日無人云 予外四条大納言右邊門邊只元

也小特出御本院平詣紙色御虫被御指費自北方簾

中出御世房裏御座北才一間南面次新院水馬

色虫衣薄淳文御指費服白之袒御北例萌木御袖紅

出御御湯殿上南面御簾著菓子

新院上皇南行於上皇御座入御才二間令著奧座給自前

西面次予於西面南間妻戶端居蒙御自昇長

押當御服路踏后居着與弟二置上程西面次侍隆

蔭忠季兩人冠也 衣如所南第一間端座着之次侍從隆

家置 定宗朝臣縫服不帶 劔笏持叅御菓子臺端

居箕子の候長押上之而 人毎交々け下われ予候御目起座自座前叅進

於御座南二許丸端居膝行叅進願定宗朝

片方定宗昇長押換御臺予以丸手取臺

犯以右子取躰重膝行居御前板前方也此

間定宗退去予遂行予膝行候新院御前定

宗又持叅御菓子又取之居御前聊送行有廻着

陪膳座乃與方 且新院中坐如小文之礼次冬持叅

向散横五陪膳座前次時住持叅御盃 在虎后 居打發

予起座叅進五御座上送行右廻於新院踏居

叅取不踏居退時又内足陪膳座後冬持叅御紙

予予居寄開白散攪蓋以兩白開三五攪 丸伏之 銘子向下次取度

漳散器取渡丸予以右手取回七教之入酒三度

次返五器入白散如先次除袋三迎次後冬聊退

候予起座糸進取御銚子以上空合取御盃

給予御内一交御飲了返給御銚子於本役人伺

御目取御盃下折敷逆行更膝行進新院水方

次取御銚子盛御酒一度御飲了返給御銚子

於本役人伺御目取御盃先打發取逆行起右廻

著我座北倍膳取於發密投老向散白橫傍其

後取御盃先座君取氣色口糸大酒言飲也候

澆濁檢盃於隆蔭々々々氣色右傍

飲之擬忠季之候發取御銚子次弟勅之是之

隆家置澆濁盃於法々前之人々取之五座

後予木瓶以事木口傳之故取於發密投老向散白橫傍其

取於發密投老向散白橫傍其

座次時徑打糸御銚子吊入之并袋其袋係少元三

次起座在車勅上皇後御盃在勅院又車勅

候如先降飲之給御銚子於本役人佳御目取

御盃也折敷取之玉前次又復御目也菓子一

盃杯歸座我取先取盃擬大納太内言飲之其後

盃而卿頻指讓大季取之其後擬降座早

大季与父子依之起居礼如實子侍盃雖不

可然死之間亡力換了授吊急不系座次取書扇

少用之取杯一果至府上後總授降座授之後

折爰又指是橫傍次取杯聊食了飲入懷中

怡紙叔府次弟如此次後冬拍手御堂吊衆

進次時總持衆御上皇御新造池子供儀并同一飲次本役人

以勤坐受衆方予衆撤西院御堂次擬白散橫奉了上皇

入御新院御勤座詰以下前板路亦其後座

之後新院又起御座徑本路入御

其後吊申入東宮御方徑至盤亦衆為以不

入見衆其後上皇又本御以不入見衆有申入

申亦其後退出衆廣義門院徑由内府馳已下念也西方云

持朝臣入夜衆以處の在共お公座謁女房

退出杯今日一獻之後及昏黑至仍催當干燒幸燒迄一舉立事

而通下台也令奉之明廳官役也今日上

皇勅詰次御茶以後入御与上令退出前後

与云云返书前後以不審

御不審由被治的日可原色之旨入

院御齋堂

三日天晴今日御茶尅限被志善心志申中剋齋

院色車又如昨日茶駟四人

仲康光熙
若氏永季

雜色長

奉殿上人守賢朝臣又齋令如昨日也廻

寢及西面方也出御之新院又自御湯及上

南面御簾出御世房自内裏裏簾於上皇起

座方御后入御座尚回自前令着治其

儀如昨日侍長證以五所火炉史次既中将指

齋御菓子五齋予候御自起座自前手御

方取齋以取御亮居御前又逆行候新院

御前回人又指齋同御菓子又齋以取之新

院一逆新行着陪膳座次後冬持齋白散積

五予前次時經打齋御菓子起座齋色取

之五御菓子後後在次後着持齋御菓子予同積

蓋先入白散三度次參香供院御方賜御酒賜子
 於奉役人申下御盃作打膝行起座至新院
 御座新院令取御盃賜子乃取御酒賜子
 供酒御飲賜子於奉役人取御盃後
 我座取盃氣也降茲飲之此降家至液澆渴
 擬降茲乃次第巡流二獻以盃後冬御池一
 度嶂散供之儀如前新院御飲賜御盃之
 後一下御菓子披後座巡流後食菓子儀
 又如例次三獻以盃後又後座巡流乃起
 座又自身上參香陪座取上賜菓子持
 左手以右手取方以救座持二分參
 香御前供上皇取上左手持始以右手
 右指連之付御額始次被返下 上次供新
 院之儀也先次復乃次第如此至座末為一
 菓子之次奉役人參香乃自座上陪
 膳霞橫蓋乃菓子次第撤之儀如先奉乃

上皇入御次第公令自下福返次新院御以上
 明方其後返出建治五年正月一日伏御茶糸
 勤三献（毛吹略）既并糸撤菓子籠了又役人糸
 取打交け人の取身院湯忌之由も気令之ら
 折交許之撤了后下分更不可つ（本ノ如し）取之と取こ
 次役人の糸院湯忌亦可撤し先く又おけら
 不上令平人糸（中マ）乃し初ふ糸匠とし糸扱上
 梅案起了大細言又立了了平將祖候為り入
 御死し由扱取し先く願不同上首人或入御後返
 存しる入御の糸又返了其後入御
 三日今日儀如例今日供膏（中マ）糸（中マ）起
 存く披入御兼之三年正月二日御茶後如例三
 献了自下福返次入御先可入御下福交
 雖退下上福交時々如け籠る先の退し是
 小陣（難犯者等事別尚後事）
 七日小陣難犯者大理の後ふ一のり沙法糸
 白編中執了

御茶後如例三
 献了自下福交

師發伏狀御後之被

幸始御慶日新定是日不可不為之也
早之可衆如云上也也

柳元日首會被備國相立示由衆乃以七日

定同前之死也小陣難犯停止勿漏其言

依奉行職事以下之沙汰臨於源頭事也

今及儀若初回之也此死降儀勅例入見

美嘉元例定叶准按此死官人未後經受

石傳之勳日欲作命四取言之可禮也

小實純誠也此也

正月三日

實純上

五院書事五日天晴杯今日叙位故之叙人以下事為湊

少衆他洞且又今日西院言書寢殿西面

衆儀及疊擬春宮權大進隆家說在書加加

封解文有予居向座上說之以隆家奏之

院中方由係小時返下即目令下之次又返之日解之

今夏の奏新院御方之其後又如先

本院御方豊原庄解文之其後之近來皆之

加賀國御執之

叙位儀事

今日叙位儀之執筆右大臣之吉田中納言之

人各仕之其外之右宰相中納言之

相書之二人取菅文入眼事之国俊之申子細事之

別勅之回管之儀之次第之執業之實村之

之、院宮中申文實村御勅之孟定宗御之執

子莚人之并後冬之

正二位之友原降之院當之年之給之

從二位之友原冬之通之坊官賞之

正三位之友原家之位之友原忠季之

友原實長之廣受門院之去辛卯之給之友原實俊之

友原内嗣之

正四位下之友原實持之新院當之年之給之友原乙定之春宮之友原之坊官賞讓之

從四位上菅系高嗣兼

友系實經

從四位下友系賴為

友系邦長

正五位下藤系浦

友系益茂

友系資長

高階資治

平茂繁

以仲名旧冬十月叙者之上首菅人友系親尹了四止位記云
從五位上源仲名

友系定良

友系實澄

友系嗣定

友系光家

高階高邦

從五位下資泰

寬和清後

三善行重式

源定名氏

友系雅定氏

攝政安氏

友系乙澄

陽徳門院
長年御給

源具言

西華門院
南年御給

友系實景

長年門院
南年御給

藤系冬暢

延徳門院
南年御給

友系浦家

善成門院
南年御給

云叙位年未
給不審事

源業政

章徳門院
南年御給

友系澄光

三光子門院
南年御給

去年叙位不
被以之而陽

友系基久

陽徳門院
去年御給

和氣久宣

西華門院
南年御給

被中為他陽
徳門院別大

中臣宗長

長年門院
去年御給

三善春清

南年御給

尚し仍中女
加署をう老
先毛の物号
平久俊
友系公孫
菅系在英
藤系有清
依賞一級申同日細事
六日天晴実友以大夫賞讓公定朝臣令叙正
四位下超越信忠朝臣実時朝臣亦一於実時
勅旨者以新院御給付上了就此事実時超
越前内府頼朝即付予申之身廿房也
又以按察中云之而以勅賞以付少治常事
疑及少治令勅旨之者予執奏按察可申
以另以次勅旨令有委細西御了
先姫月忌川上
七日天晴今日先此月忌之先之式六日樂亦
臣經念佛是吉日祝着知之老後強云論之
上先之又由者今日吹之四作若如例

源康光 加信

菅系長貴 臨時

友系康秋 臨時

菅系基定 臨時

菅系在英 臨時

藤系有清 臨時

友系康秋 臨時

菅系長貴 臨時

菅系在英 臨時

藤系有清 臨時

友系康秋 臨時

菅系長貴 臨時

菅系在英 臨時

藤系有清 臨時

友系康秋 臨時

菅系長貴 臨時

菅系在英 臨時

白鳥節會事

柳今日節會 春宮大夫兼侍 宗續平編 于外如先し前弘

二人雜色男峯茂木在共先有加叙事云入

夜し後於達し子尅許る始内侍不持下名

條檢内弁周章云し不使し至凡良久扱持

職事時經換之云し毎し一會要陣有志

七事凡

首志云節度

白馬節會 回栖之業坊家妻百倍也 見系孫氏人 就

弓場奏也凡

内弁

内大臣 白馬湯後退出実家相續奉佐不整筋

外弁

白馬奏後退出

新叙 叙列後退出 隆蔭実直 土御門公

公卿

右馬寮忠孝

右宰相中納言村

長顯新叙

女納言美純

弁 教光

外記 少弁記

利顯史

祇宣

次将

左 宗清新叙

親長朝臣 云典

右 雅朝臣 臣

実音朝臣

叙列

式 四條大御言 叙列在堂上 不着弁弁 叙列後退出
右湯湯 春宮權大吏

兵 先引陣 定氏右大臣 實種朝臣 定良

宣命使 上階 右宰相中將 御酒勅使 右宰相中將

加叙執筆 右宰相中將 祿所 長頭朝臣

兄弟礼事 今日宴種朝臣實村々兄弟之礼云云

日又口讀云云兄弟礼無定定是日尚家當禮

并入為家兄弟實有以志不家礼山階入為

者就父子礼而論之依人之心而執之乃後日

先才之礼有而人之乃後日申礼之為而也

相尋之也送之

叙人家礼内弁事

寬治八年正月七日降服以記云云後房云 三月昔 叙

階南後一信及領武官列西并舞臺南亦令新標槍

乃下友家退列聲折立

平治元年正月七日山槐記云云云以下列立庭

願

申以乃依の於定新大納言 經 狛子宗通攝冬
狛子孫乃退之標被云云

式部叙人入西中門例

寛治八年正月七日師時口記云自表方祖候

殿上時右大臣及し東帶式部卒叙人自西中門經拜老南

於標次兵部又卒叙人於拜基西標下友光

帶弓箭懸老懸入庇鞠着靴

御度度不可在並取師等早之衆加之實程

從上四位事一の得御意し由兼畏乃實程

至中より由兼及び消息し凡實程乃勅許

し叙列し所之系余の雖此等所一位叙

次勿論し並録し寛元位叙例勅也亦雖禁中云友光名勝講本云后位位次叙

列の如何所亦兼取知大切斗預し是畏程

西礼皇后后式兵部列東先新院先中寺兵

部列西より由兼及び尚所不可是許御時

先たる由も在先例より不審也

御茶女院出御由兼及陪從以下三ヶ日敬
状之申取公序被之申

三月四日 公序

其後御前迄何由申

叙列事式申叙人不免馳道於新叙標持

森山ノ方定種被引九月由申定氏朝

臣定良亦又申之能一身何不免馳道

及由院秀責^{骨死}各力し告叙人一人之馳道^進

し系女子細^元申^中為白後才学不審

以由意何由亦宣命拜之時礼事ハ邊

列の整折之由^例作^人了平治列^治申寬^治信^治師

取^人不為申^人ける申^人申^人式^人ア叙^人入^人月^人花^人

門副南東^人仍^人今^人申^人記^人未^人之^人也^人申^人不^人之^人

申^人申^人ける^人と^人喜^人信^人男^人信^人申^人何^人信^人申^人

加叙内大臣^人申^人仍^人執^人差^人右^人宰相^人中^人將^人し

正三位^人左^人京^人資^人兼^人 友^人系^人為^人治^人

友原隆持

正四位下藤原仲房

賀茂在實

正五位下友原季茂

友原公廣

卜部仲量

三后俊仁

從五位上友原師俊

從五位下源守長

友原秀長

菅原長益

友原光長

友原公兼

中京右景檢校遠使

貞和五重 一 正月七日

井水市拈羯事

九日天陰終日不晴雨不下自舊冬早寇瀆

之井悉拈羯汲河水飲之亦之皆如也

及此日許今日節分但又如例

為小方遠江幸拈羯事

柝為御方遠江拈明院及云左大臣新中

納之忠嗣今花山院宰相中將家賢新宰

相長顯胡臣未信在云是御之為明日

十日天晴立春朝祝着多之

神

御所へ條幸仙洞持院及事

今日師々來福之今年初來也

此下は進歩子

辭之條幸新殿自御殿至新殿中門外接

打板 上皇此冠心長 主上此下衣 新院此冠心

東宮御連家候中其令事 左大將此衣 帶野釵并胡録

候中其外程候人之可召次將以中將定

宗朝臣実音 胡臣実文朝臣公興亦程作

扈坂不帶弓箭 府上帶之次不帶不

就死之旨後日定頼入道來讀讀心 誠有謂死

十六日天晴今日節會也例春宮大夫衆陣子

之進之及丑冠被治以謝座謝酒自行節節

退出云云

踏弓節會

公々

右大臣 内大臣

侍許後早出

衆列後早出

春宮大夫及御門大納言

平中納言

新中納言

引部村乙

乙其取

引部村乙

引部村乙

引部村乙

右邊

右國中納言

右實言

守實

大宮宰相

右兵衛

右

宣命使

花山院宰相中將今出河宰相中將

無

祿下

長頭朝臣

中納言 實村

長頭朝臣 實信

少納言

少納言 實村

長尾朝臣

長尾朝臣 實村

辨

辨 實村

後冬

左

新院御執書

廿六日天晴柳今日新院御執書

次將

有之大夫勅申使

伏見趣書号號為太上天皇者黃麻令令丹棘

有懼夫太上皇者至号之号稱極次之大名

標不合天何施重明於庸昧忌自回寢早並

仙居於射山階下言下之旨縱有教長後太上

之上位年受用父之稱先疏勸彙史官未

祀請照早謙曲停殊號

貞和五年正月廿六日太上天皇

草勅解由長在成令

清書後三位行尹令

中使權大納言春宮大夫實復卿

判官代

奉行院司方申弁親的躬長

藝御幸見物夏

亦九日天晴今日藝御幸始之西院幸西院寺

是廣義門院御所儀：：民ア以入來吊因奉

見物春宮大夫御車奉事有兼日催四衆

仕並衣下儀綱代奉^有諸大夫四五人召具之云

未尅許御幸友院^{奉院心表衣長新院長年以時衣}後由指費治服心式人亦常云云

之供奉殿上人从中將定宗躬長^{高表}因經院教

言朝長^同三条女將公躬長^{高木}初交之下水面^{又位}

六位^{源康成}召次取^{秦久幸}御牛^{資州}飼云次裝束

孫一九為巾也牛也師々按察々女外衆會

人御膳本意申御食又献之旨 乞御牛山其
後二献之後是御云 又系令之事书便正不
居睽申之三位中将共看

女院御不御之取被献赠物 管统定例云

今发御衣本亦也衣袈懸御服 御指衣也

指贵山下袴水履云
为以示本台一也本院所香沙院花吹之是别仪结

梅沙法云

女御方牛马各一疋 教言新法也光川由云云奉御
川牛解教言云豊三川世由

有作原中子細仍川牛云云

二月大

许定延川云

一日天晴今日院評定有其催事申領状延

川云 是有人在之每度以式之不被云加人教流被

延川云政及之祈不便之白く女御 ウケ

成苏大掌云云流首眼伸云云由乃云

柳安流云云成友入来为武家使大掌令前後首眼

相候候由申来云云実否不審く又云お候事且

首眼例解云云由返答云云

御即位奏事

二日天陰中御門中綱之宣明御旨奉吊先日招也

是御即位職事以下未練之者おろし奉る由奉

は是優先日勅宣之中紙状也

武家檢北遠使可指察御事

今日知光法師申云武家有相尋檢北遠使可指

背事可之可指察云の紙を

あはれとのやうに

うさね

まじりて中入してはも色^れんち^ん抗^ん

乃去^るて下尾法^のた^らし^き和^の義^のし^とを

そ武家此官途^の事^はり^て程^のな^らず^に候^の

檢北遠使よりありとす^たた^し直^にを^りも^あり

と^もん^たた^し尉^のり^ゆら^れと^いふ^紙

りのん

檢北遠使事

た^たし^尉同^譜代^年

勞^れ切^る者^は補^ふに^俱以

譜代孫功し輩有子細

俄被禱之時降帶代友

臨宣下之期遷執員

尉福之武家崇時親

有例也

除目始行云々十二人衆也

自今日被始以縣石除目執筆右大納言執之

春宮大夫又系也云々十二人衆也近來不聞之

除目

初夜

夜也

公卿

執筆 葛

右大将

葛

源大納言

言

幼直若早也

院院宮中文章早也

三條大納言

葛春宮大夫及

日源大納言

日源大納言

右衛門督

先左衛門督不忌及上直忌也大炊御門宰相中將

不忌御前自取上早也

大宮宰相

不忌也春宮權大夫

院院宮中文章早也

右兵衛督

不忌也花山院宰相

新院院宮中文章早也

實村

幼直

定宗御信

瓶子

後也

大櫛衝重後冬 前經

依深原深習被用儀於

中門下取莒文訓言小上 東面

衆議西上 小面

除日事十六日天晴除目今日申尅許陣儀云云

書到承續之

執筆大綱云右近大均云皇御才二夜

儀書上令 右邊燈 丸季

衆議 春宮檢案 實長也

丸中將家豐也云

中納言藤原實純 兼

權中納言友原家信 友原實長 兼

衆議源房良 兼 友原實古

中務兼藤原基直

侍從友原實敦

友原實古

源定冬

内舍人友系范廣 在邊門給友系御信 尚年給二分代

馬工系知 停右邊門給友系御信 負和二年但可目 不見負和二年 史出

縫衣助披以法

式部掾少備藤系貞范 遷中務掾大納言

民了掾少備菅系秀長

大炊允紀貞國 布案奏

主殿允小野松長 布案奏

掃部允友系感貞 布案奏

深心忠賀茂泰光 章能門院 去年同官給安信經廣 明紀濟

左京進田部忠名 明法舉

右京亮源義村 降時内給

勘解由判官三善長康 年持子 造長切

山城掾守源貞家 兼

大掾友井房長 尚年内給 目采山采 名物信尚年 給

大和太極源音 院尚年 御給

河内大目友井花經 開白 尚年給 大目清科光弘 奏時

和泉守小槻頼音

目取守貞上呂使

摂津大掾梅田秀行内豊王曆

伊賀大掾大江行爲新院尚年

少掾友井松久春官尚年 小目大江宣時後田

伊勢掾友原資村内豊王

尾張掾守安部有氏右大臣 権目坂上春未尚年

畠山掾友井花香廣安門院 少掾友原久枝小堂奉

遠江掾守友原朝秀院 権掾源四藤内西王散

甲斐高階長経院 権大目長尾春凡尚年

相摸掾守友原隆持内舎人 少掾源室葉内舎人

武蔵掾守友原左淳一品光子内親 権大掾櫻嶋村松尚年

安房掾掾系躰道権中納言友原朝臣

上総少掾記与方授書友原

下総掾大掾記成宣内舎人

常陸大掾友原臧連内舎人

近江権介亡兼王意 目碓部浪有新院尚年

美濃介藤原定久

開白臨時
被申

椽榎井凡音

當年內給

權少目葛城有雪

廣美
當年給

信濃介源有范

太政大臣
臨時申

上野介友原秀經

大目友井治道

當年內給

下野介友原力嗣

兼

權介友原公冬

兼
目安部未有

內大臣
當年給

陸奥助友原家清

兼

出羽守藤原秀經

權守高階茂經

兼

權介友原經春

左馬將友原
朝臣臨時申

權大椽友井有方

大舍余
白長

越前權守友原常光

今丹波行宗

權介管承高嗣

兼

權大椽友原在況

文章得業
生

加賀少椽惟宗光通

文章生

權大目山道苔里

當年
內給

能登介安部氏長

兼

椽清源国雄

校書
執事

權目豊國吉正

公重
當年給

越中少友原以光

兼

權大椽友原業能

文章生

越後掾惟宗光宅 文章生 目友并久清 進物所

丹波權少安部晴經 目友并花頼 為年内給

丹後權掾友并国氏 明治奉

但馬分源美詮 權少安部宗時 總

目播少安部家清 總 權大納言源宗

權大掾友并好文 勸學院 權目清海浪吉 給 給

伯耆權大目友并松威 春之掾大夫友并 給

石見權少惟宗貞俊 大目楊津技流 右近權中 給

播磨權大目友并清秀 左色權中 給

美作少賀茂清固 總

掾友并美純 大政大臣 給 權目清承末吉 春宮 給

備前權守友并長顯 總

少掾記以言 將學院 目大集武清 權大納言 給

備中權守友并家賢 總 少目香山花凡 一平光子 給

備後少源云定 總 目楊开花威 權大納言 給

安藝權守藤原皇尚 時内給 分中原章世 總

權分菰原嗣意

權目中系行父 大舍人散位

周防權掾菰井浪連 笑道奉

省道守忠孝 右馬守菰原 朝臣尚奉給

長門權分大江高廣 意

掾菰井親宗 明經奉

大目草部皇勝 大舍人籍

紀伊少目菰井季吉 系後長顯朝臣 尚奉給

淡路大掾紀出光 進物取執事

阿波少目中系春澤 右近權中 尚奉給 圖

讚岐分菰原有範 權目工高宗 尚奉給

出左權守菰原公冬 省自破上浪意 尚奉給

大宰權大監漢人国隣 權原菰原朝臣 尚

豊前權守三管以皇

豊後權守菰原教言 權分源和美意

肥前權守菰原廣長 源内給

左近權中菰原実文 菰原実種

右近權少菰原家尹 將監菰原季仲 大右菰原朝臣

左近權少菰原経方 尉 源原村 衣妻

友原忠長

増友原の位

友原行良

中原光景

友原泰国

源良重

友原成氏

右衛門尉源康長

府奏

中原為重

増友原の位

右兵衛尉友原長宗

源時内給

源教次

院臨取

中原宗音

長示門院
去年内給

友原信能

友原季英

源智

大江景豊

源時内給

右兵衛尉友原為季

府奏

長谷中信有

増源の位

友原重興

源時内給

源忠頼

源時内給

紀景总

源時内給

右馬允平重遠

御監給

右馬允源康豊

新院尚年
御給

兵庫助源平政治

秀成門院
源時内給

允栴康忠

源時内給

源国明

平道奉

貞和五年二月十五日

使 宣旨

凡此權佐友承經方

尉友承行良

新即位事被作會事

廿一日天陰有女房奉書於御即位事武家有申書

の被仰合の早衆云々者未剋衆院小時出打書

之有申入る又勅定云御即位官藏人方共用廿七

万足この被作會武家之処此訪沙法難治云此

上來月大祀不可遂以也東東沙法取御即位大

掌會之能此訪御讓位と不及沙法而今度御讓

位之耐引上取即位是沙法能く引上之處下知

且建武と天下擾乱と名毎沙法能く引上於今天

下靜謐之上志為公家之在沙法と誠云也

名中入る引上の延引之名は被作武家云々

此即位事被作武家事

廿五日天晴今日大夫依百衆此洞為勅使記勅

定御即位事武家此訪内々以買後傷正此

二十万足申領状神妙已然之於今日教

今七八万足公家内秘計更難達此四月例隆

勿論延引不可有或於七月可被行旨思
食之、日出、由中入

文殿

右大弁宰相坂七与右大臣家政不相論伊勢国留庄事

右件在夏右大弁宰相捧保元年八月十日權右中

弁光牙房初長宰相寺色之皇嘉門院之状同年八

月十六日法性寺開白家政不下文十一月七日付仁 安三

月論開白家政同政所下文十一月廿五日付仁 安三

皇太后令旨弘安正和正度院宣元弘三年七月五

日論旨同年九月廿日九条前開白家御教書

建武三年安堵勅裁亦長袒光房初長募御誓

為金子孫相傳令奉家皇嘉門院御領至須

不穢者教代領掌之相遠之處以奉家之号之

在收云云其謂之由所申之刺右大臣家政不備

廿二月十八日元 甘治兼後法性寺開白家御教書吉

田大綱言經房語文延慶二年四月日後字之

院勅書同年九月吾吉田内大臣定房 伏入道中

納言隆長 度々出伏十一月一日竹申入道左大臣家

伏元亨元年祿定殿下政取下文以下尚存

代之家礼奉公人所之知以之入乃中納言隆

競望し時後宇多院勅書分明之上政奉以奉

公の令知以之由彼以及之出伏裁与炳焉何白

肖本所不及家礼号傳企盥謝許之衆不可抱之旨

お爭ひ家如保延元年開白家下文者元房

文親父加大弁々自依前守忠感之乎所傳領

之子細入之乎次文書敢云字務而国司考

多お丸右勤以收公今お慕御感以奉考之

永以子之孫為預不進上御年貢早但光房考

文為御領之傳心国司妨之不被裁家礼文

章光房朝臣候為領不可相傳領常之起趣也

隨而吾田大納言經房 於月論開白家号不

被礼尚庶雖及也乱申被子細經お傳成

陛下文旣且文殊其尼言道亦不及家礼今願
而如後字多院勅書内大臣如定房狀并入
道中納云^{隆房}度之書狀者政本所奉公可
安堵尚在之趣陪有取見至入乃中納云子
孫可政亦續有之除支體不分明之上務保
延下文不依家礼奉公令本家没の致儀^掌之分
右大弁宰相不然申似雖政并指矣此上事
頃在時^儀下仍言上如件

貞和四年正月廿四日

左馬少尉坂上太右衛門明宗

主税助中原朝長章世

掃部頭中原朝長^{時香}

管博士大小槻右衛門^年

明法博士中原朝長章

右大判夏坂上太右衛門明成

博士中原朝長時治

大外記中系御旨利

左大史小槻宿禰遠

自院即位延川事被合^仰支

即位延川乃事以大夫中取延要作合経顯々

しをぬの作武家之延也けの山丸之由院中けを

子細辛乃御不^合ぬぬ之内之の被^合申^合身

守よりし方めけし中料不足支家前^取武家

返事之延才一先延題延^合其分^合取^合是^合御

回着涉日好^合分^合御^合日^合好^合取^合其^合御^合

ちと程の裁^合ぬぬ又^合さ^合す^合さ^合も^合け^合分^合を

もて事^合是^合水^合云^合故^合云^合是^合能^合被^合回^合買^合也^合斗

身^合

御即位延川乃不限料是^合支^合系^合延^合被^合分

法^合々^合之^合乃^合之^合延^合引^合之^合由^合被^合作^合所^合論^合後

房宅廊事依国役雖致作伊与国^合辨^合守^合護

鹽坊地^合正^合稅^合封^合捍^合中^合子^合細^合之^合間^合嚴^合密^合御^合回^合

之^合取^合申^合也^合縦^合範^合申^合取^合状^合日^合好^合取^合延^合許^合取^合功^合取

次諸家礼服擾亂之時大畧紛失西園寺家
適相孫之承寶苑堂上之暇數具燒香の事
志大畧可被新調之為事月經叶之由内条
申之け那裏帳世王典約以下疑出志の凡
後是延川所寫の由所有甚少法之且御即位
三月の外例月し多之然中四月節不可在
子細安述之皇後之甚少法之乃七月程
の規模の為彼月之由所被思合也

清水寺炎上事例

廿七日之晴今日午刻許高雲有火終日傳聞

清水寺建拂地燒失本佛奉取出云々

清水寺炎上并造營事

康平六年八月十八日戌刻清水寺燒七於觀

音像者奉取出

同年十月廿四日被下 宣旨云

應給榮壽臺人事

右得清水寺去九月廿六日解狀備謹檢案内

件寺乃去八月十八日戊剋燒亡爰以同廿八日始
木造致其文仍為令充他料之不足言上如件望
請天裁被恤下件采壽者將改興隆佛法之勅
所奉祈御願圓滿之由者左中弁坂系躬長泰
憲傳宣權中納言坂系胡良能長宣奉勅
依請者

康平六年十月廿四日左大史小槻宿禰奉

同七年八月十一日清水寺供養之
良秀請僧百十口
道守原權律師

寬治五年三月八日寅剋清水寺拂地燒亡書親
音像者奉取也

嘉保元年二月廿三日新造清水寺供養之寺
家造拵營土木坊都鄙貴賤隨分奉新物
久安二年四月十四日夜清水寺拂地燒亡親音像
同三年十二月五日清水寺觀音像奉渡新造本堂
同三年三月十七日清水寺供養之

同月廿六日

宣旨云

清水寺取司本申請殊象

天裁同准

康平

例賜依請

永萬元年八月九日清水寺堂塔房舍道上皆悉燒之

治承三年五月十四日申剋清水寺夜叉神并房舍燒亡也

建久四年四月四日清水寺修造之後供養之孕師檀

僧正覺憲

興福寺別當

以來門之勸進令修造云々

正元二年四月廿七日未剋清水寺本願堂地藏堂小

神二社塔二基檢北邊使宿中門上下向剋階廊車

寄僧房亦燒亡所殘觀堂音阿弥陀堂新迦地主夫

門車宿亦

文永十一年十二月十九日子剋清水寺車宿大門西門廊

塔二基本願堂亦燒亡觀音堂地主阿弥陀堂亦為云々

正安二年三月六日清水寺塔供粮之導師法隆遍當寺別當

院司右少弁光方主典代東市正俊茂廳官在西門亦

志皇高川門守護宮人官在處亦封祓直章繁糸宮也

文保元年正月五日未剋清水寺塔并鐘樓西廻廊亦燒亡

嘉曆三年三月十九日清水寺塔供糧之導坏後正階當寺別當

院司右少弁長光後院別當主典代前河内守季後廳官左

兵衛尉季子量門守護官人左衛尉親憲大志章親

等衆向也

右例依仰注進如件

貞和五年三月二日 左大史小槻清澄

廿九日天陰柳長講堂燒亡上皇自今日也

乃急有沙汰而本院御咳氣之新院御幸之

御所之民了々為御車旁衆仕安燭祀御

大外記事申狀曰進加一見返歎之面兼之

此之一也也短盧高量景迷用捨右一流如鏡

之師連宗枝頗之過矣哉但今平中内源

言宿老之上為位階上之太外記師枝也息之

之孫子細登庸有不可有儼軍之然之九原言師

連木之肝香狀猶迷述子細其身又短細多人

の有義木あり枝乃寃^レ死^レ上事頃在付寫
得其意^レ計披毛海給^レ由^レ云^レ上^レ件

二月廿九日

太政大臣云一語文

二月小

院中燒明方依惡日延引度

二日天晴柳今日新院御燈御禱^レ昨日依惡日

延引晚殿以後初度被撰吉日^云新院時^云中長

講堂御取^レ而白地幸持^レ院殿御禱^レ又長

講堂^云

公家^云燈^云

三日天晴

公家御燈御禱如例^云

十四日柳今日右大將衣始也及晚糸内次糸指^レ院

お踏次見付炎上糸内事

殿^{新院并^レ東長}敷剋^{御方中入^レ}初候入東退^{糸六糸五^レ}

處お踏次^{見付}炎上^作天依陣中又糸内番長^之凡

流^云燒亡中自身不拍夫^{史^レ直}虫衣^{以下}例隨身不追

前許^云今日人^之糸内祓有忘亡^{宰相中將^云冬衣}

冠拍夾帶^{劔^云}其外頭中將^{定^宗}家朝^後糸纏^{早^云}

如何成剋有^火大事相^{召^レ}以^之武者小路^{今^云}お踏次^云

而重說市門將軍才、已陣中、の大夫亦令衆也、
^直上^衣冠 乘馬也而彼也武士群集不可奪得の衆
車令川馬諸大夫付少、在共也^衣終^火尅^大治^了、^氏
今^而成^灰燒^了、^在比^有垢^矣、^而將^搗為^福
^先也^光照^令訪^了

十五日天陰抱清庵禪尼入来日來依鷹司小政所
遁世事勤祭了而漸徑日月之宮優免也

代始 石清水臨時祭散位^狀事

石清水臨時祭散狀

使

三条宰相中將

舞人

定氏朝臣 定高朝臣

清純朝臣 房通朝臣

遊義為遠

探實薩實

氏^注免^賴

定^與朝^臣頭^立

宗仲源仲興

加倍徒

光氏朝臣忠成朝臣

守親朝臣仲光

遠清利作

成統仲兼

四月大

十日天陰抑藏人右衛門權佐取光祭日可為仕去
時の奏慶其間夏祭の該、即神

賀茂祭日神加事

禁裏神賀時剋及、

者森踏く印 便に系敷 古書養賢

後 波養後ふり有子細
以下の畧外不事

仙洞并春宮御方神加事

祭之供奉の事

是に先う被 禁裏

し 神賀事

取役殿上人

花山院宰相中將

相殿中御大臣宰相

右大臣源大納言

釵事可蔣繪平靴組

使節熟法之可用螺勿海

細畧釵引香奩

十二日天陰 上皇除御殿法皇心長赤御膳事

心表除御儀

先覽日時勅文入菅 即被

返下次奉仕御裝束甚

取之御取公御座南向

二枚其上發羊非而 御取方差方 意御心慮供掌

燈於簾前高燈臺 立八脚於 針吹御

庭上發藁圓座於八脚下 奉直門卷總板取行

次被出心表御服自小而素戶 變地後後送次隨御目

櫛在土 高坏 茂經取之下廳之取 被取御前何御自被矣麻

之五八脚之傍次出御 奏御前何御自被矣麻

廳官立朋親明糸進御 被詞親明降地取大麻

御前茂經打系御贖地親 進言八脚下廳官進水

明末之五所前則出處方

僕真子次陽陽在矣

糸除自圖書事

糸後友尔美益

中務蓋源致尚

内苑助丹波康經

陰陽頭安倍親宣

助安倍泰尚

氏了少丞友尔以信

安国寺造

大苑檢少輔小槻康景

山城守丹波忠行

丹波守安倍貞宗

目博守友尔実峯

总

筑前守友尔長信

右近權少將友原師良

右衛門尉友原光康

源致十

年重道

左兵衛尉友原雅定

友原則右

右马允惟宗以俊

友原定氏

貞和五年四月廿四日

没五位下丹波康経

丹波右種

辞退

糸原友実右

状事

賀茂系教状

下野判官源康兼

鉾持丸国守武茂丸

壹波判官源康宗

降持丸国守包勝丸

か一条堀川右指上落る而右杖又没去路
豊前判官中原季敬

鉾持右因守彦重丸

二階堂信濃大判官行良

鉾指丸因守彦重丸

近衛使

丸近以右友系實右為長

春官使

大進
右近

藏人右衛門權佐友系昭光

内務寮使

助丹波康経

山城使

[Faint bleed-through text from the reverse side of the page]

十三日天陰柳藏人右佐時光今日奏事惜云

昨日系し宵未更而好音し為候勅讀し

宿侍始更

坂御膳作法

陪膳与役送昇一御甚

才二所卷膳及昇役送不昇し
次持糸家初御膳

盖盤の打糸凡

次く不及皇役

[Vertical marginal notes on the left side of the page]

次撤御卷以下如初

御卷以下如初
御卷以下如初

不返夕御膳

後御卷昇路更

隨

自便宜取卷後不經殿上

御卷以下如初

乃自高卷之卷新撤

次撤卷一

坡取用南面腋之卷

御卷以下如初

乃御卷御卷之事

御卷以下如初

院何官人被取

次對揚仁乃御卷之事

御卷以下如初

内及之皇子間及且建久長慈門御卷伊与守御卷之事

御卷以下如初

被御下儀

微安門院御皇服

春宮御神事申御同宿御卷之事

神更候御殿御坐不可有甚候御先例同相

御不謂保安二年八月廿九日被卷之伊勢云云

御御中宮御皇服御坐御殿之實元二年八

月中宮御皇服御坐御殿之實元二年八月

御滙服日數於彼御方成夜其後朝有御水
被以清拜其不可有將能所月法同宿長兼四年
六月神今食建保六年十月新嘗會中於不
被^之文永六年八月五日仰之皇居宮御滙服夏
大神寶御神夏御同宿為依保安二年例同宿
不可有將^之由中上之同十八日仰使召作女三
日大神宝使彗老字任使御禊亦之春之法法同
宿事以計おし例可被准授凡之由内^之也
涉被露作之^之也

六月廿日

兼負

文内檢大備

微安門院御方御皇服事春之御方也神夏
可為^之例云先例云亦存可^之從進由被^之也
謹奉候早以糸神祇式日月次新嘗會前後
散^之白^日重服奪情^之也^日筆不得糸入内裏雖
滙服人致^之日不得糸入自作^之也^日同此例^之也

按考以文御神夏御散齋後召女院御方可被心
御園新法園大^火候謹案先規鳥羽天皇保安二

年八月廿九日被立公令 勅便干時中宮雖御

皇服御坐中宮於妻^皇后者待貫^賢門院云是天

喜元年六月 改冷泉院 二条院為后宮不出御之

例元寬元二年八月廿九日西園寺入及太政大臣

家有御奉中宮從^中坐内裏奉^中手^中有甚^中法^中

延中^古右^古以^古性^古大^古内^古特^古御^古退^古出^古諸^古司^古及^古進^古代^古雖

祓月有御同宿之例長養四年六月神今食

間^古於^古法^古一^古禁^古中^古建^古保^古六^古年^古十^古月^古新^古嘗^古祭^古祓

中不被^古控^古之^古及^古之^古云^古文^古永^古十^古年^古閏^古五^古月^古廿^古日^古春^古宮

^後宇^多院^元 行^啓二^條准^后御^所是^内裏^中祓^中

比^同本^御園^六月^十五^日忌^御内^裏以^長三^年三^月

皇后宮御將服^禁裏^御同^宿事^重之^有其^法法

先例不同式御退^中或^中法^退中^定寬^元二^年

大^宮院^中御^時法^退中^被用^以例^云云^先元^上

朔御代中宮御皇服之時御衣月し前每爰し
有行格達知門院御取被止法同為早古今之
例不同不論今夜之儀仙洞御衣之上者
春宮御方御祓事之時被用御別衣又世院御
方被停御因坐茶御同大比し系の如恨時正比
け系宣光門院御方御因同篇去一年之御服
以し御之皇考御別衣之例兼久二年正月申宮法
將服禁裏位勢御祓事申御同篇爰有
勅同御別衣不可有控又世房御禮御祓事
御取不可在子細但同少し供御之人の如恨之
寛元二年春宮御方御祓事之時申宮御依御禮
服可有御坐他後二品御方御世房按家房若依禮
服被還書建長二年二月皇后宮御禮服因家
御神衣中被用御別衣し由有甚沙法但今爰
御別殿事尚つお縫成し之被用御各別し以所
不可有巨縫少れ御勢かこ勅使兼役夫工初御

己下上以并以棟別之屋被搆之屋之例警多也
務以亦く例被凡是是度可被經由河内河内
分可有漢水技多流以之海之

六月十日

散位下部兼豊後文

五六月大

三星合事

五日天晴傳聞以同有三星合云く可也

天變密奏案文取尋察頭親宣朝廷續之

去六月廿六日丙戌曉寅晴太白歲星辰辰星三星相
犯太白与歲星相去二尺四寸辰太白与辰星相去

亦八日曉月太白歲星辰星四曜相合在井度

天文要録云歲星与太白合釧為疾内乱又云太白

与歲星合一合其国失地又云太白与歲星相犯其

国有兵又云太白犯歲星天下盜賊多又云太白犯歲

星有女主病又云辰星与太白合天下兵大戰云辰星

与太白相犯其国有擾又云太白与辰星合其国將軍失

地其天下失位又云太白与辰星困心戰又云辰星守

太白其邦主人慎也又云歲星与辰星其国内乱貴命

又云歲星犯辰星其国君失位又云辰星与歲星合守
臣不順誅逐又云辰星与歲星又云太白犯月天子有
慎又云歲星与月同宿其国君有慎又云月犯歲星食
多死王復謀其君又云月犯辰星其国有擾兵起又云
月与辰星合其国亡地貴女死又云月犯辰星天下大戰
天地瑞祥忌云三星合是謂警位絕行并均曰有兵表故曰警
位改立王故曰絕行
乙巳白云三星已上聚合皆將改革政令三星若合是謂
警改立隻王帝王秘錄云三星合其国外内有兵表

天官書云三星合其国内外有兵与表改立公王

貞和五年閏六月有權陰陽博士安倍家陰陽

頭安倍朝臣親宣

所即位延吾律例
亦五日天晴今日依召春宮大夫齋院及晚退出云

御即位事以万種々有御思惟所詮令年大嘗會ハ

難被行矣然者兼平例勿論之由思食今年之大祀祀

御即位忌被行該大祀及翌年例等然者延門

之由の被作武家以此作詞先之勅諭与前大細之海

色也けり古き累りける思案難治只先規下敷
沙汰し方中しけり沙汰以牙政知上之大概
色く即此筆法色了續く

御即位事志三月癸卯之附元曆例七月
沙汰之方治定早ら

花聖院用御志月當今年十月大祀有云被
先例之志兼平元年七月

宇多院新主朱雀院御祖父有御事同八月被
被御使被今年

大祀難治し兼又有昭年し外七八月
位尚年不被大祀之系先規不詳詳以上

於大嘗會者以明年被行之御即位今年十月の
被行死志御防其九月の志の有沙汰年

御即位事年月の在沙汰之方治定
今不及沙汰難治し而行事及未令し上尚

事大嘗會被被行死以上御即位七月
十月被行之系にわが御防其志の御防

十月被行之系にわが御防其志の御防

十月被行之系にわが御防其志の御防

十月被行之系にわが御防其志の御防

十月被行之系にわが御防其志の御防

十月被行之系にわが御防其志の御防

前可有沙汰止

轉被保合(旨)是色(或)後日勅詔曰委

細名叶(或)之(或)被(或)但(或)有(或)被(或)減(或)

抑以(或)轉(或)御(或)不(或)實(或)之(或)丸(或)師(或)或(或)又(或)而(或)也(或)是(或)

多(或)為(或)後(或)也(或)續(或)

今年十一月令(或)出(或)為(或)花園院(或)因(或)御(或)正月(或)給(或)大(或)掌

會(或)之(或)將(或)否(或)子(或)將(或)可(或)知(或)之(或)記(或)不(或)詳(或)以(或)但(或)兩(或)代

大(或)掌(或)會(或)延(或)否(或)沙(或)法(或)更(或)一(或)通(或)記(或)色(或)信(或)可(或)在(或)後(或)御(或)披

露(或)以(或)早(或)師(或)或(或)誠(或)之(或)也(或)

後六月廿二日

師或

西御代大掌會延否沙法事

朱雀院

延長八年九月廿二日受禪

十一月廿一日御即位

兼平二年十月十三日大掌會

今業兼平元年七月十九日(或)中(或)或(或)也(或)御(或)位(或)

于時章
御祖父

件年八月七日在大内下院令
依府被定切大嘗會今年可延引也
是伏法也御也

白河院

延久四年十二月八日受禪

同廿九日御即位

兼保元年十一月廿日御禪

十一月廿一日大嘗會

今案兼保元年十月三日上東門院也

于時章
以曾祖母

今年大嘗會御禪延否同事及諸道勅文遂

被引之

私勅

白河院

延久四年十二月廿九日即位
去八日
淺祚同五年五月七日

後三条院崩

依此定今年不被切大禮

兼保元年十月三日 上東門院崩

同十一月大嘗會（イハヒノミタヒ） 愚推之々年大祀延行

不可然（イハレナシ）由及沙汰（イハレタシ）

今年十月廿五日 花園院一因以三月大嘗會（イハヒノミタヒ）の

有候（アヒコト）吉事川劫（イハレタシ）之処（イハレタシ）不（イハレタシ）足（イハレタシ）不（イハレタシ）洋（イハレタシ）し（イハレタシ）但（イハレタシ）建（イハレタシ）曆（イハレタシ）元（イハレタシ）

年十一月七日春（イハレタシ）花（イハレタシ）心（イハレタシ）沈（イハレタシ）（イハレタシ）有御事（イハレタシ）因月十一日

大祀延（イハレタシ）不（イハレタシ）吉（イハレタシ）事（イハレタシ）被（イハレタシ）經（イハレタシ）群（イハレタシ）議（イハレタシ）明（イハレタシ）年（イハレタシ）可（イハレタシ）被（イハレタシ）切（イハレタシ）由（イハレタシ）被（イハレタシ）保（イハレタシ）下（イハレタシ）

之（イハレタシ）也（イハレタシ）同二年十一月十三日大嘗會（イハレタシ）如例被（イハレタシ）行（イハレタシ）由見

乃若可被（イハレタシ）准（イハレタシ）授（イハレタシ）由（イハレタシ）内（イハレタシ）之（イハレタシ）得（イハレタシ）涉（イハレタシ）之（イハレタシ）由（イハレタシ）之（イハレタシ）地（イハレタシ）

同六月廿二日

法皇

諡（イハレタシ）園外大祀延（イハレタシ）行（イハレタシ）（イハレタシ）七月（イハレタシ）廿（イハレタシ）日（イハレタシ）即位（イハレタシ）年（イハレタシ）

讓（イハレタシ）我（イハレタシ）天（イハレタシ）皇（イハレタシ）

大同四年四月十三日即位

去一日踐祚

今年十一月大嘗會（イハヒノミタヒ）之沙汰（イハレタシ）

依太上天皇命擬遷平城都人（イハレタシ）心（イハレタシ）強（イハレタシ）動（イハレタシ）之（イハレタシ）由（イハレタシ）沙汰（イハレタシ）之（イハレタシ）

弘仁元年十一月大嘗會

安徳天皇 高倉院白子

治承四年四月廿二日即位

去二月廿一日踐祚

今年六月遷都 十一月遷幸

优此事大嘗會云沙汰

養和元年

同五年正月十四日高倉院御夏

長和二年

長承元年十一月廿四日大嘗會

建和元年
順徳院

養元四年十二月廿八日即位

去月廿五日踐祚

建曆元年十一月八日春花門院此事四大祀

延川建曆二年十一月大嘗會

以日易月御座服降不及大禮日优為

月中延川兵冰今度授

六月授事

此日天晴今日六月授如例亥斜許有此夏事



大夫出有 云々 陪昭光熙朝臣 衣冠 役送永
 季布懸輪女房高念房之陰陽師下家司
 皆如例之

長享二年四月六日

書寫了

樞密使親長

奉天土產... 德照光熙... 德陽師下...
皆如...
...

內閣

圖書

德陽師下

景... 四月...

537

